



PROSPERIDAD
PARA TODOS

23 de julio de 2014

Muestra Mensual Manufacturera

Mayo de 2014

(Preliminar)

Contenido

Resumen
Introducción

La actividad industrial – mayo de 2014

1. Evolución general de las principales variables
2. Comportamiento de la producción manufacturera sin incluir trilla de café
 - 2.1 Variación anual
 - 2.2 Variación año corrido
 - 2.3 Variación doce meses
3. Comportamiento del Personal ocupado vinculado a la industria manufacturera
 - 3.2 Variación anual
 - 3.3 Variación año corrido
 - 3.2 Variación doce meses
 - 3.3 Indicadores laborales
4. Clasificación según uso o destino económico – CUODE
- 5 Resumen. Total nacional sin trilla de café.

Ficha metodológica
Glosario



Director
Mauricio Perfetti del Corral

Subdirector
Diego Silva Ardila

Director de Metodología y Producción Estadística
Eduardo Efraín Freire Delgado

Resumen

- ◆ En mayo de 2014, la producción real del sector fabril, sin incluir trilla de café, presentó un incremento de 2,0% con relación a igual mes de 2013, cuando había registrado un descenso de -2,5%.
- ◆ De las 44 actividades industriales representadas por la muestra, un total de 28 registraron variaciones positivas en su producción real, entre las que se destacan por su contribución a la variación total del sector, las industrias de ingenios (59,8%), sustancias químicas (11,0%), bebidas (7,5%), otros productos alimenticios (10,6%) y minerales no metálicos (5,3%). En conjunto estas cinco actividades sumaron 3,0 puntos porcentuales a la variación total.
- ◆ Los restantes 16 subsectores presentaron variaciones negativas en su producción, destacándose por su contribución a la variación total del sector las industrias de refinación del petróleo (-26,1%), metales preciosos y no ferrosos (-21,1%) y productos elaborados de metal (-8,7%), que en conjunto aportaron -1,9 puntos porcentuales a la misma.
- ◆ En este mismo periodo, el personal ocupado por la industria manufacturera, sin incluir trilla de café, se redujo 0,5% frente a mayo de 2013. De acuerdo con el tipo de vinculación, el personal contratado a término fijo disminuyó 2,2%, y el personal vinculado a término indefinido presentó un incremento de 0,8%.
- ◆ En los cinco primeros meses de 2014, la producción real del sector fabril sin incluir trilla de café, aumentó 2,5% respecto a igual periodo de 2013. Este resultado se explica principalmente por la mayor producción de las industrias de ingenios (32,8%), bebidas (6,4%), otros productos alimenticios (7,5%), minerales no metálicos (4,3%), confecciones (5,9%), papel, cartón y sus productos (4,1%) y productos lácteos (4,7%). Estos subsectores aportaron en conjunto 2,5 puntos porcentuales a la variación total.
- ◆ En lo corrido del año hasta mayo de 2014, el personal ocupado por la industria manufacturera, sin incluir trilla de café, disminuyó 0,9% frente al mismo periodo de 2013.
- ◆ En los últimos doce meses hasta mayo de 2014, la producción real de la industria manufacturera, sin incluir trilla de café, aumentó 0,3%. Sobresalen en este periodo dos comportamientos extremos: el incremento en la producción de los ingenios (24,0%) y la reducción en la de vehículos automotores (-17,9%), que en conjunto aportaron -0,2 puntos porcentuales a la variación total.
- ◆ El personal ocupado por el sector en los últimos doce meses disminuyó 1,7%, debido a la menor vinculación de personal contratado a término fijo (-4,0%).

¹ La actividad de minerales no metálicos (2699) incluye información de dos establecimientos nuevos de inclusión forzosa, uno creado en octubre de 2013 y otro en noviembre de 2013.

Con el fin de mejorar la precisión de los resultados de las actividades de edición e impresión a partir de la publicación del mes de octubre de 2013, se agrupan las actividades de edición (2210), impresión (2220) y servicios relacionados (2230), en la actividad (2200). Las actividades asociadas con la transformación de la madera (actividades 2020, 2030, y 2090) también fueron agrupadas en la actividad (2000).



Introducción

La Muestra Mensual Manufacturera (MMM) es una investigación de carácter estadístico por medio de la cual el Departamento Administrativo Nacional de Estadística (DANE) obtiene la información de evolución de las principales variables económicas del sector fabril colombiano en el corto plazo.

A partir de la información de producción, ventas, personal ocupado, sueldos y salarios, prestaciones sociales y horas trabajadas que suministran mensualmente los industriales, el DANE genera índices y variaciones para los diferentes usuarios públicos y privados. Esta información es también una herramienta importante para la elaboración de las estimaciones del Producto Interno Bruto del sector industrial que realiza la Dirección Técnica de Síntesis y Cuentas Nacionales del DANE.

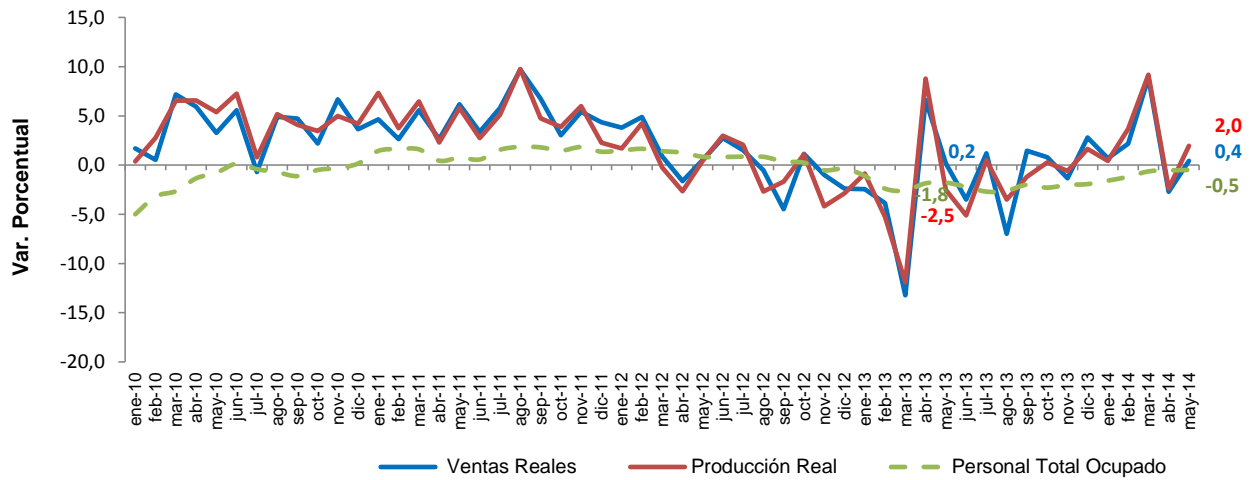
El DANE produce indicadores mensuales de la industria manufacturera desde la década del 70, lapso en el cual ha realizado varios rediseños muestrales, bien sea para actualizar el marco muestral y/o para actualizar la versión de la clasificación de la actividad económica de los establecimientos. El último rediseño se realizó tomando como marco la Encuesta Anual Manufacturera de 1997. La muestra es representativa de la industria manufacturera nacional, de acuerdo a la Clasificación Industrial Internacional Uniforme revisión 3 adaptada para Colombia (CIU Rev. 3 A.C). Con esta muestra se producen resultados desde enero de 2001.

LA ACTIVIDAD INDUSTRIAL: Mayo de 2014

1. Evolución general de las principales variables. Total nacional sin trilla de café Mayo de 2014

La producción industrial, sin incluir trilla de café, en mayo de 2014 presentó un incremento de 2,0% con relación al mismo mes de 2013.

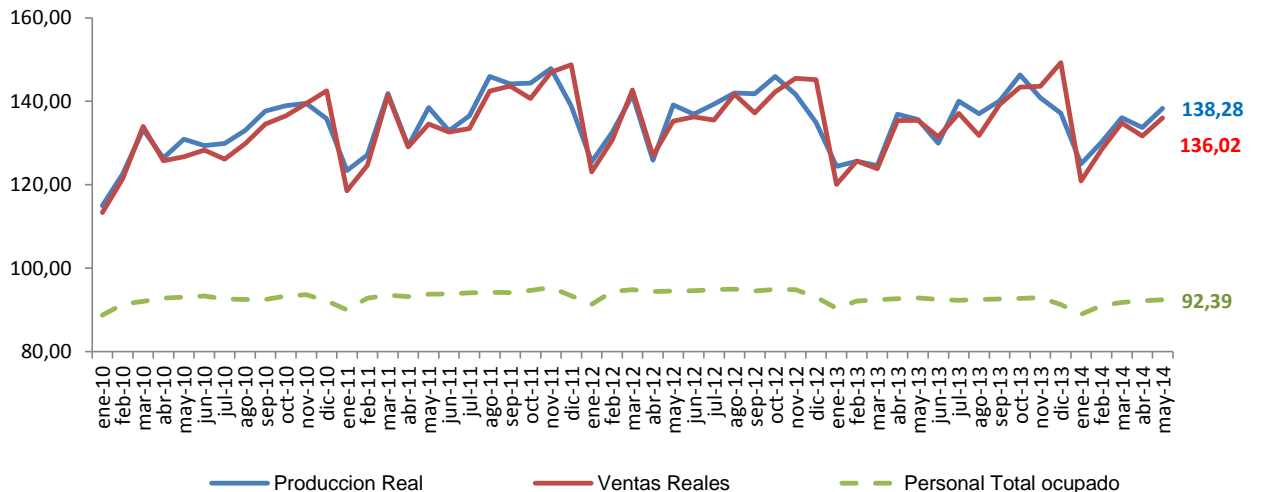
Gráfico 1. Variación anual de la producción, las ventas y el personal ocupado de la industria manufacturera Total nacional sin trilla de café 2010 - 2014 (mayo)



Fuente: DANE - MMM

Gráfico 2. Índices de producción, ventas y personal ocupado de la industria manufacturera Total nacional sin trilla de café 2010 - 2014 (mayo)

Índice base: Promedio mensual 2001 = 100



Fuente: DANE - MMM

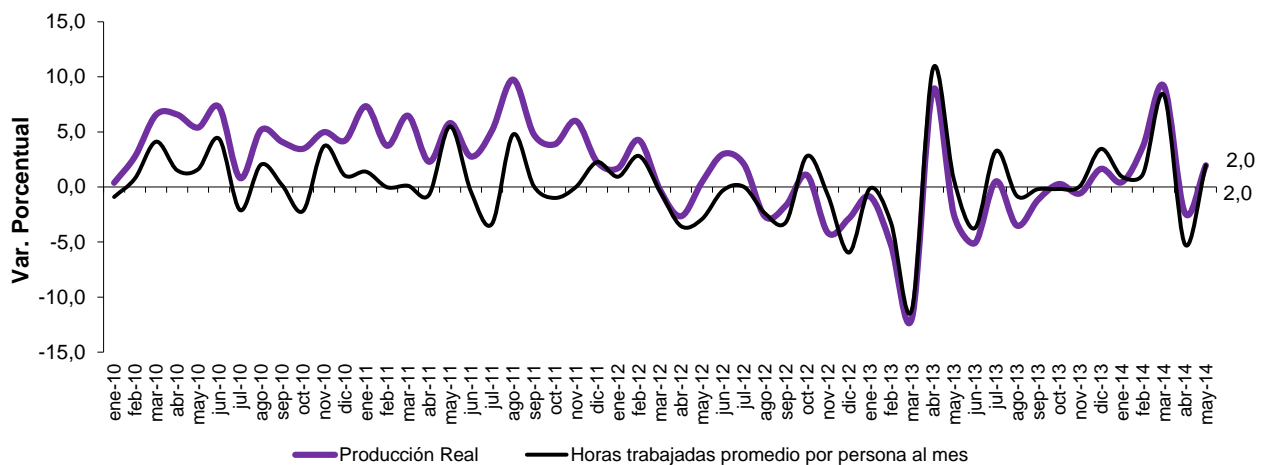
Tabla 1. Resumen del comportamiento de las principales variables sin trilla de café
Variación porcentual Total nacional

Indicador ^p	Anual		Año corrido		Doce meses	
	2013	2014	2013	2014	2013	2014
Producción	-2,5	2,0	-2,6	2,5	-1,5	0,3
Ventas	0,2	0,4	-2,8	1,8	-1,4	0,2
Personal ocupado	-1,8	-0,5	-1,9	-0,9	-0,6	-1,7

p/ Provisional

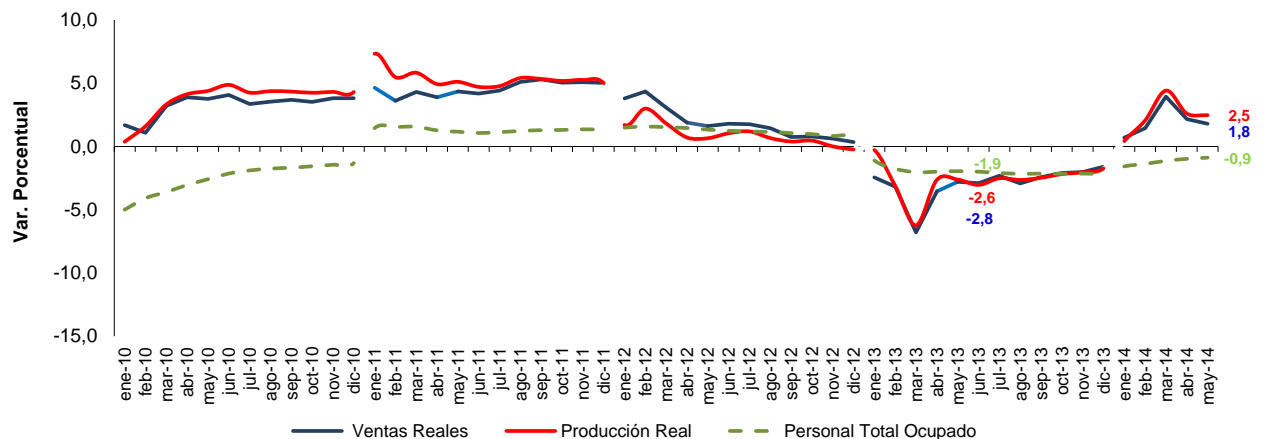
Fuente: DANE-MMM

Gráfico 3. Variación anual de la producción y las horas promedio trabajadas por el personal vinculado a labores de producción
Total nacional sin trilla de café
2010 - 2014 (mayo)



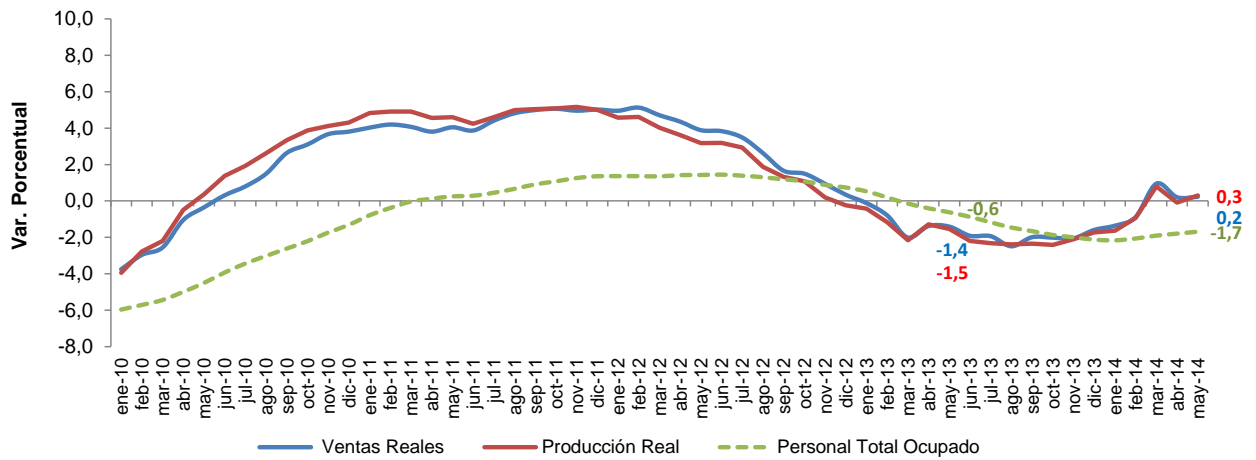
Fuente: DANE - MMM

Gráfico 4. Variación año corrido de la producción, las ventas y el personal ocupado de la industria manufacturera
Total nacional sin trilla de café
2010 - 2014 (mayo)



Fuente: DANE - MMM

Gráfico 5. Variación acumulada doce meses de la producción, las ventas y el personal ocupado de la industria manufacturera Total nacional sin trilla de café 2010 - 2014 (mayo)



Fuente: DANE – MMM

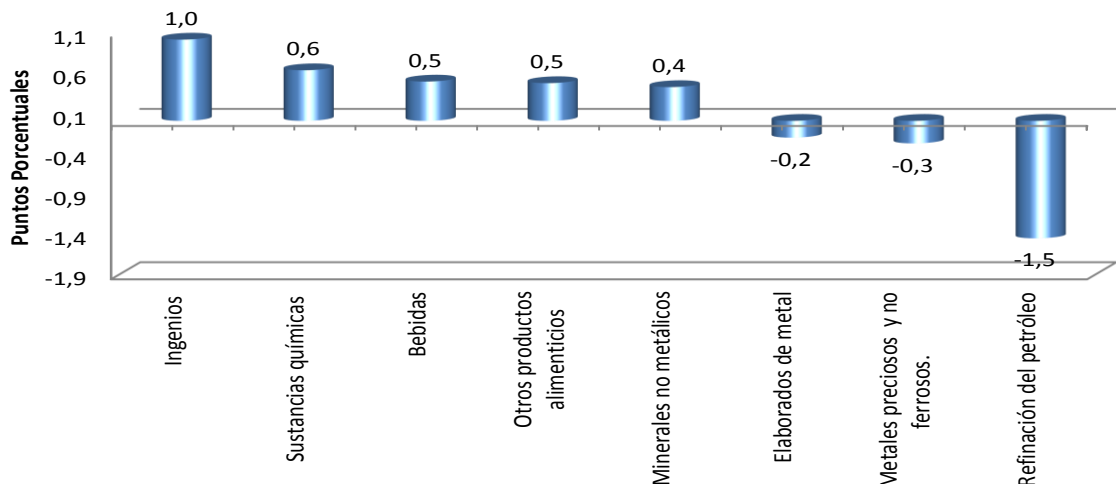
2. Comportamiento de la producción manufacturera sin incluir trilla de café

2.1 Variación anual: mayo 2014/2013

De las 44 actividades industriales representadas por la muestra, un total de 28 registraron variaciones positivas en su producción real, entre las que se destacan por su contribución a la variación total del sector, las industrias de ingenios (59,8%), sustancias químicas (11,0%), bebidas (7,5%), otros productos alimenticios (10,6%) y minerales no metálicos (5,3%). En conjunto estas cinco actividades sumaron 3,0 puntos porcentuales a la variación total.

Los restantes 16 subsectores presentaron variaciones negativas en su producción, destacándose por su contribución a la variación total del sector las industrias de refinación del petróleo (-26,1%), metales preciosos y no ferrosos (-21,1%) y productos elaborados de metal (-8,7%), que en conjunto aportaron -1,9 puntos porcentuales a la misma.

Gráfico 6. Principales contribuciones a la variación anual de la producción real sin trilla de café, según actividad manufacturera Total nacional Mayo 2014/2013

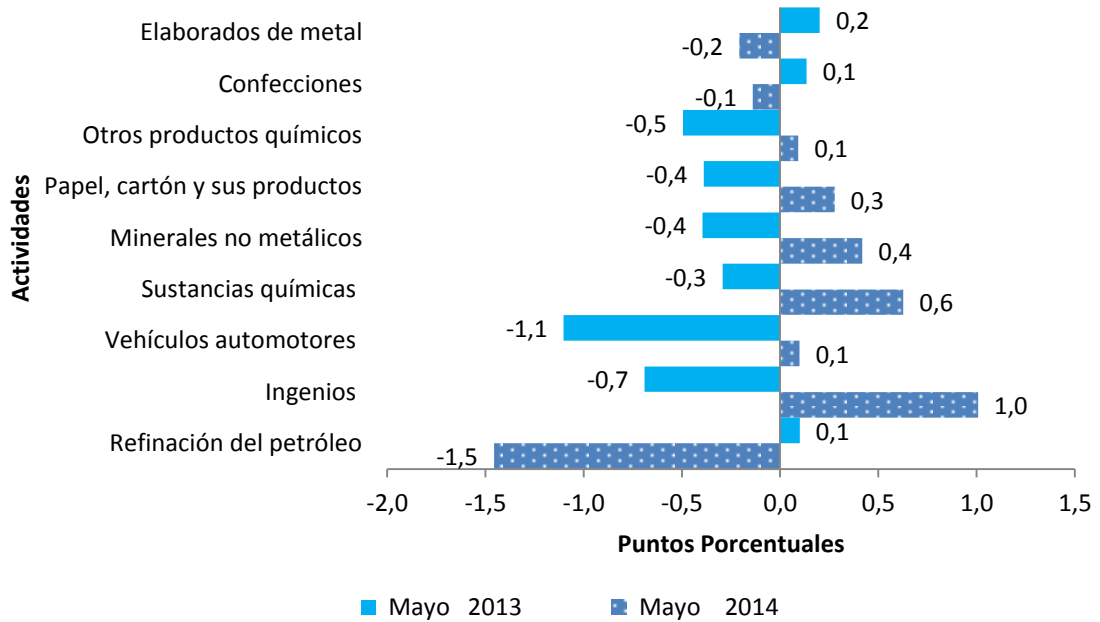


Fuente: DANE - MMM

NOTA: La diferencia en la suma de las variables, obedece al sistema de aproximación en el nivel de dígitos.

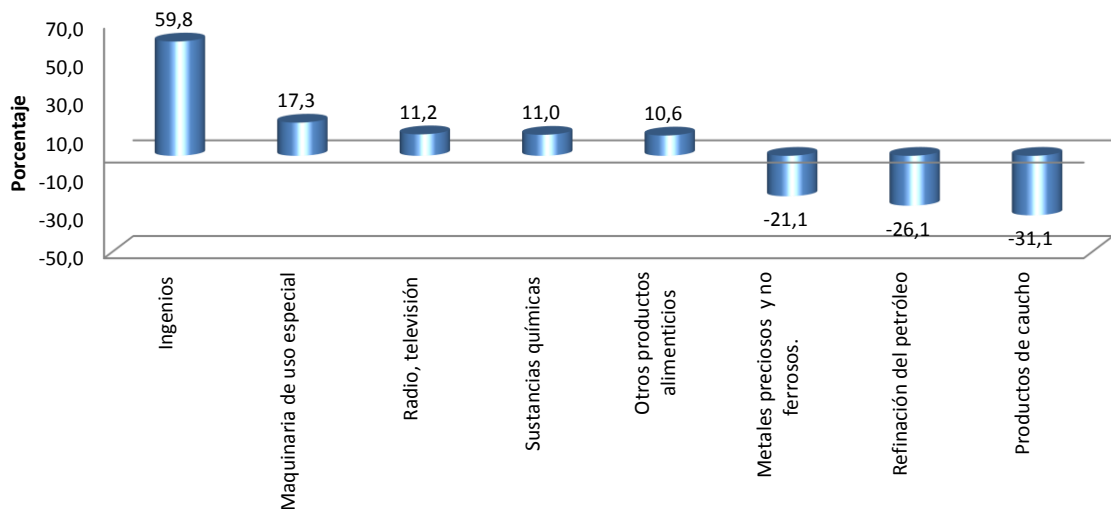
En el siguiente gráfico se muestran las actividades que presentaron las mayores diferencias en términos de contribución a la variación total, al comparar los resultados registrados por la producción industrial en mayo de 2014 (2,0%) con los de mayo de 2013 (-2,5%).

Gráfico 7. Contribución a la variación anual de la producción real según actividad manufacturera
Principales diferencias entre los resultados anuales de mayo 2014 y mayo 2013.



Fuente: DANE – MMM

Gráfico 8. Principales variaciones anuales de la producción real sin trilla de café, según actividad manufacturera
Total nacional
Mayo 2014/2013



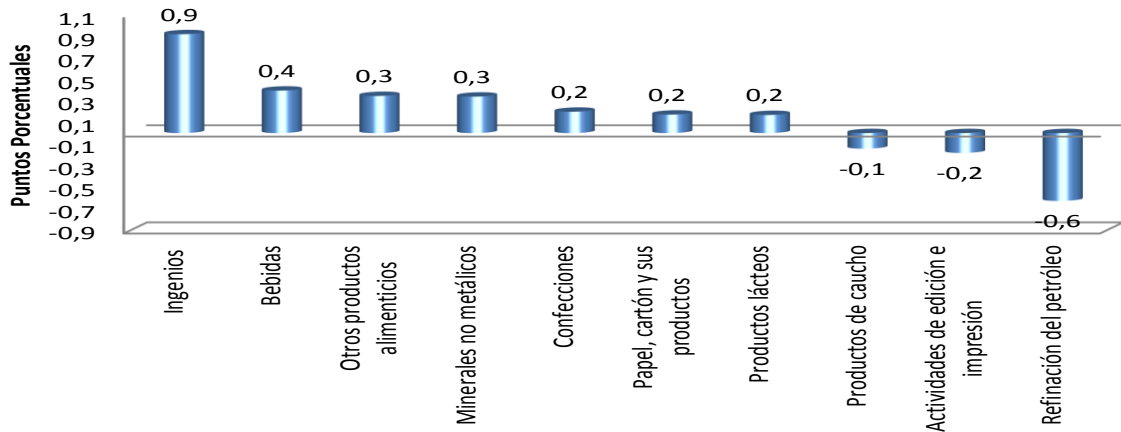
Fuente: DANE – MMM

NOTA: La diferencia en la suma de las variables, obedece al sistema de aproximación en el nivel de dígitos.

2.2 Variación año corrido: enero - mayo (2014 / 2013)

En los cinco primeros meses de 2014, la producción real del sector fabril sin incluir trilla de café, aumentó 2,5% respecto a igual periodo de 2013. Este resultado se explica principalmente por la mayor producción de las industrias de ingenios (32,8%), bebidas (6,4%), otros productos alimenticios (7,5%), minerales no metálicos (4,3%), confecciones (5,9%), papel, cartón y sus productos (4,1%) y productos lácteos (4,7%). Estos subsectores aportaron en conjunto 2,5 puntos porcentuales a la variación total.

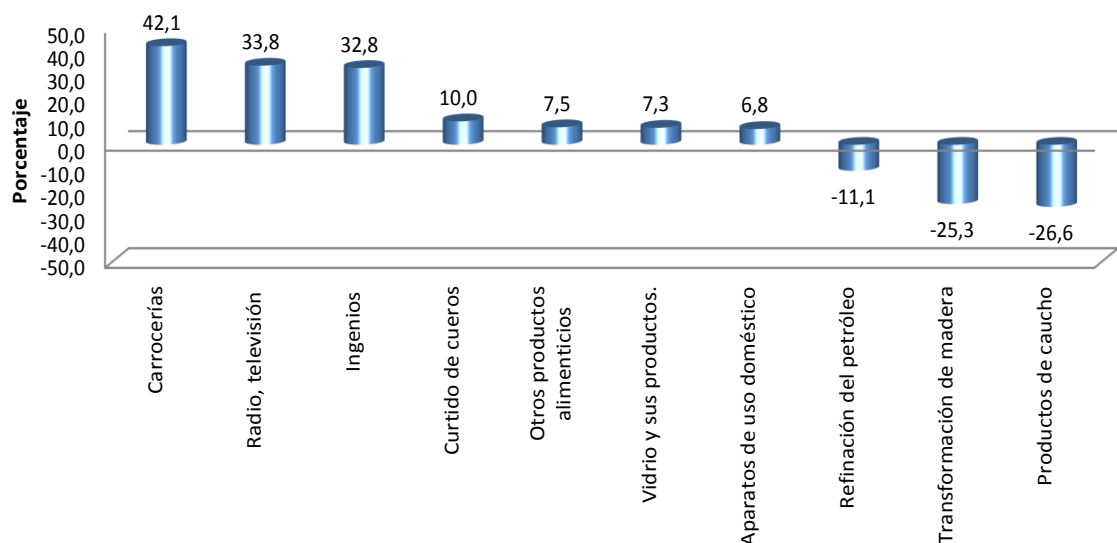
Gráfico 9. Principales contribuciones a la variación año corrido de la producción real sin trilla de café, según actividad manufacturera Total nacional Enero - mayo (2014/2013)



Fuente: DANE – MMM

Al interior del conjunto industrial, 28 subsectores industriales registraron incremento en su producción real durante este período. Los aumentos más altos en producción se presentaron en la fabricación de carrocerías; transmisores de radio y televisión; ingenios; curtido de cueros; otros productos alimenticios; vidrios y sus productos y, aparatos de uso doméstico; en contraste, los subsectores de productos de caucho, transformación de madera y refinación del petróleo registraron reducciones en la producción. (gráfico 10).

Gráfico 10. Mayores variaciones año corrido de la producción real sin trilla de café, según actividad manufacturera Total nacional Enero - mayo (2014/2013)

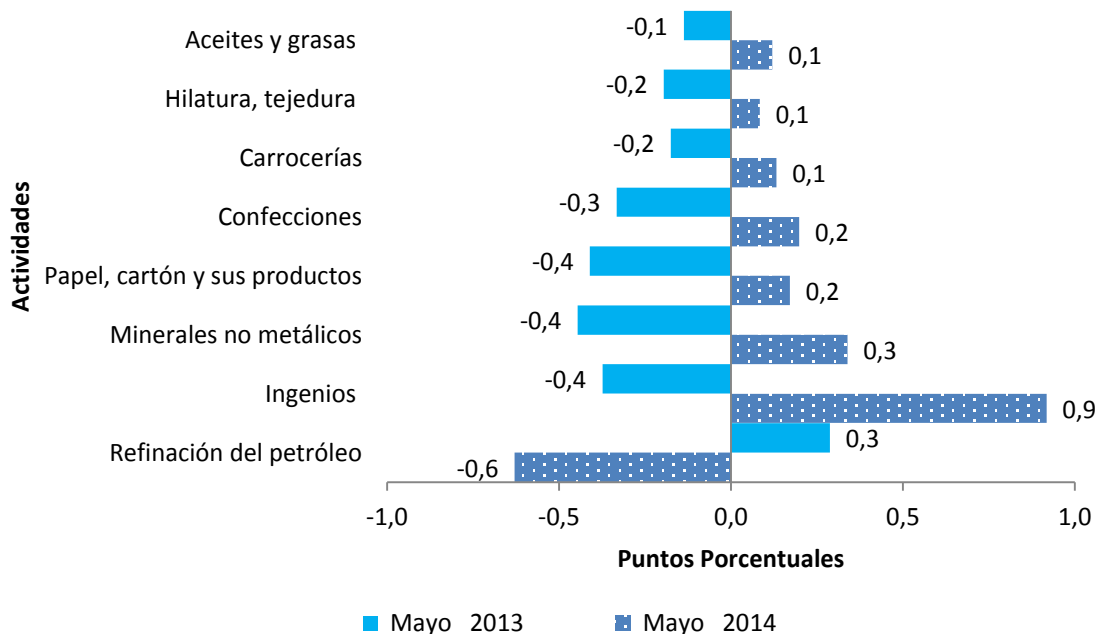


Fuente: DANE – MMM

NOTA: La diferencia en la suma de las variables, obedece al sistema de aproximación en el nivel de dígitos.

En el siguiente gráfico se presentan las actividades que registraron las mayores diferencias en términos de contribución a la variación año corrido hasta mayo, entre los dos últimos años.

Gráfico 11. Contribución a la variación año corrido de la producción real sin trilla de café
Principales diferencias de contribución entre los resultados de 2014 y 2013

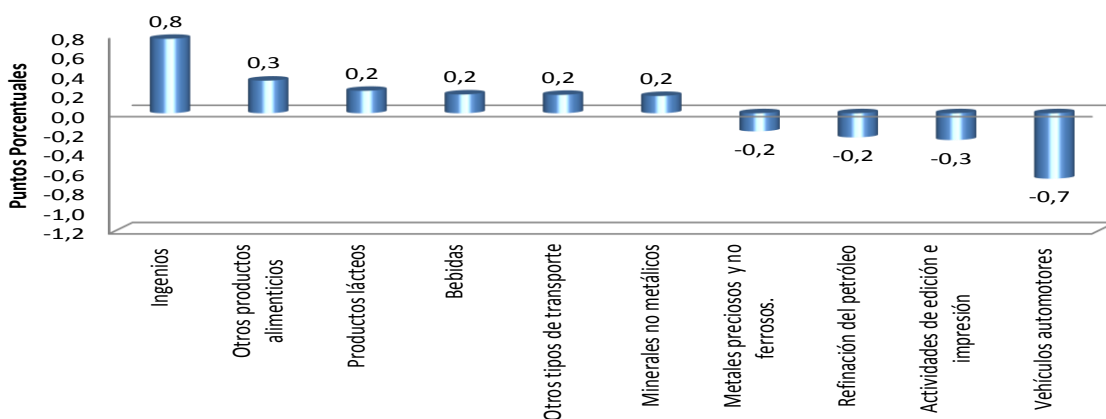


Fuente: DANE – MMM

2.3 Variación acumulada anual: junio 2013 - mayo 2014 / junio 2012 - mayo 2013

En los últimos doce meses hasta mayo de 2014, la producción real de la industria manufacturera, sin incluir trilla de café, aumentó 0,3%. Sobresalen en este periodo dos comportamientos extremos: el incremento en la producción de los ingenios (24,0%) y la reducción de vehículos automotores (-17,9%), que en conjunto aportaron -0,2 puntos porcentuales a la variación total

Gráfico 12. Principales contribuciones a la variación acumulada doce meses de la producción real sin trilla de café, según actividad manufacturera
Total nacional
Junio 2013 - mayo 2014 / Junio 2012 - mayo 2013

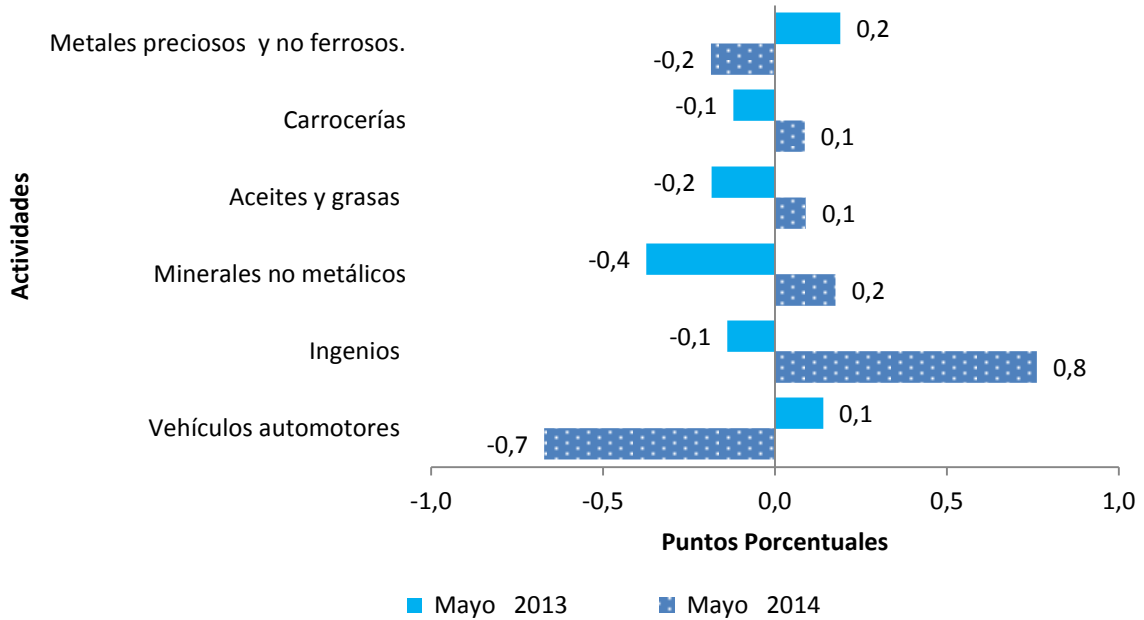


Fuente: DANE – MMM

NOTA: La diferencia en la suma de las variables, obedece al sistema de aproximación en el nivel de dígitos.

En el siguiente gráfico se presentan las mayores diferencias entre las contribuciones a la variación acumulada anual de los dos últimos años.

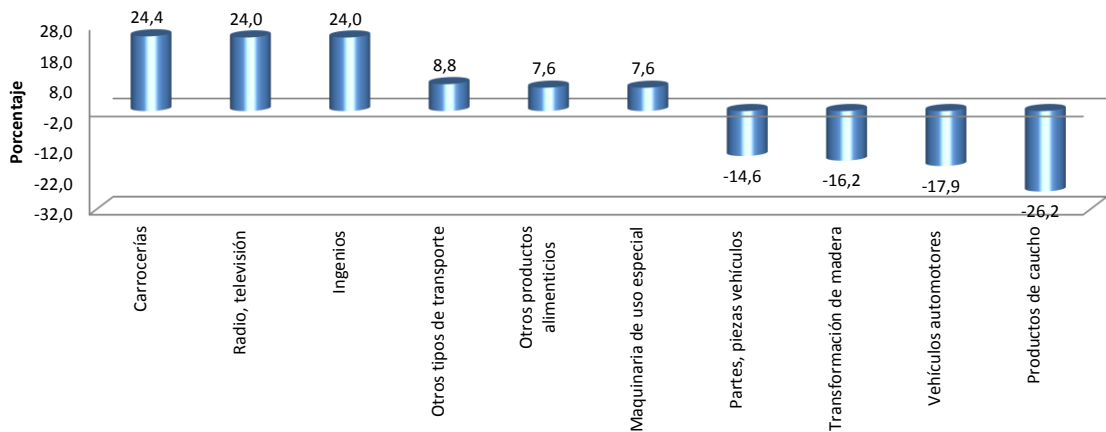
Gráfico 13. Contribución a la variación acumulada doce meses de la producción real sin trilla de café
Principales diferencias de contribución entre los resultados de 2014 y 2013.



Fuente: DANE – MMM

Al interior del conjunto industrial, 24 subsectores industriales registraron incrementos en su producción real durante este período. Los incrementos más significativos en producción se presentaron en la fabricación de carrocerías; trasmisores de radio, televisión; ingenios; otros tipos de transporte; otros productos alimenticios y maquinaria de uso especial.

Gráfico 14. Mayores variaciones acumuladas doce meses de la producción real sin trilla de café, según actividad manufacturera
Total nacional
Junio 2013 - mayo 2014 / Junio 2012 - mayo 2013



Fuente: DANE – MMM

NOTA: La diferencia en la suma de las variables, obedece al sistema de aproximación en el nivel de dígitos.

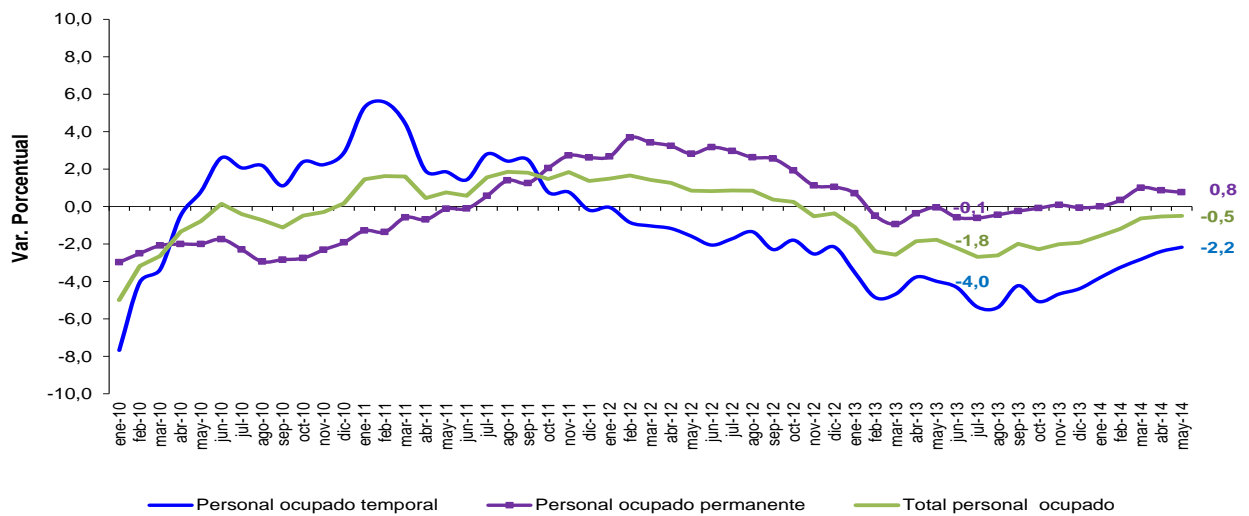
3. Comportamiento del personal ocupado vinculado a la industria manufacturera

3.1 Variación anual: mayo 2014 / 2013

En mayo de 2014, el personal ocupado por la industria manufacturera, sin incluir trilla de café, se redujo 0,5% frente a mayo de 2013. De acuerdo con el tipo de vinculación, el personal contratado a término fijo disminuyó 2,2%, y el personal vinculado a término indefinido presentó un incremento de 0,8%.

Gráfico 15. Variación anual del personal ocupado por la industria manufacturera sin trilla de café, según tipo de contrato

Total nacional
2010 – 2014 (mayo)



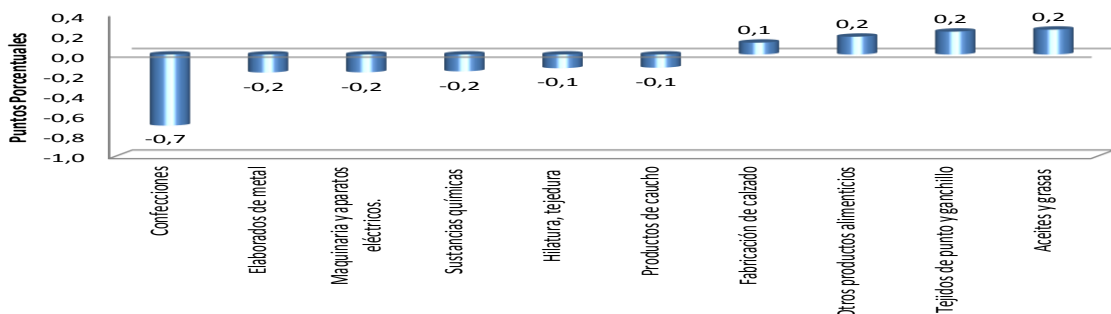
Fuente: DANE – MMM

En mayo de 2014, 21 de las 44 actividades investigadas registraron disminuciones en el total de la ocupación. Los mayores aportes negativos a la variación total del personal del sector se observaron en confecciones (-9,5%), elaborados de metal (-3,7%), maquinaria y aparatos eléctricos (-7,7%), sustancias químicas (-5,7%), hilatura, tejeduría (-4,0%) y productos de caucho (-14,7%), los cuales en conjunto aportaron -1,5 puntos porcentuales a dicha variación.

De otro lado, el aumento en el personal ocupado de las actividades de aceites y grasas (11,0%), tejidos de punto y ganchillo (8,0%), otros productos alimenticios (4,0%) y fabricación de calzado (8,5%), que en conjunto aportaron 0,8 puntos porcentuales positivos.

Gráfico 16. Principales contribuciones a la variación anual del personal ocupado por la industria según actividad manufacturera, sin incluir trilla de café

Total nacional
Mayo 2014/2013



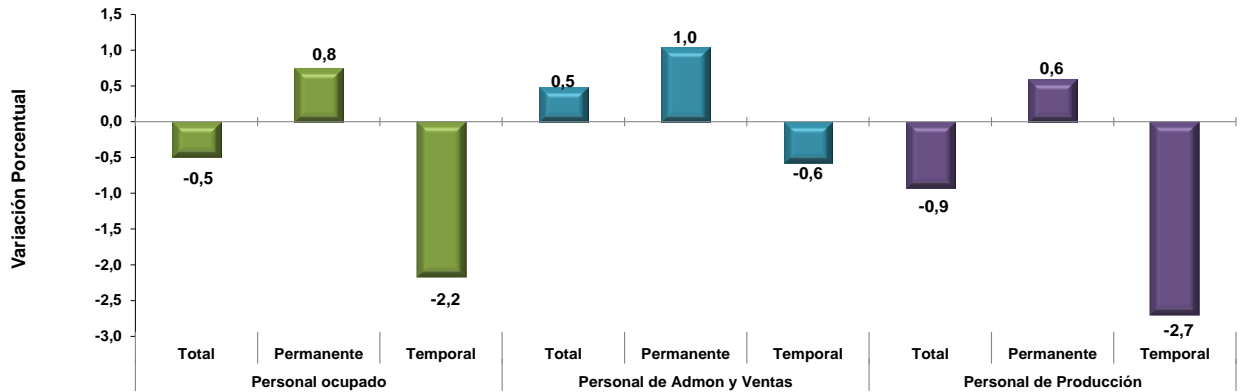
Fuente: DANE – MMM

NOTA: La diferencia en la suma de las variables, obedece al sistema de aproximación en el nivel de dígitos.

Personal ocupado según categoría ocupacional y tipo de contratación

En mayo de 2014, el personal vinculado directamente con los procesos de producción en la industria se redujo 0,9% y el vinculado a labores administrativas y de ventas aumentó 0,5%, respecto a igual mes de 2013. En este mes se destaca la mayor contratación de personal a término indefinido (0,8%).

Gráfico 17. Variación anual del personal ocupado, según categoría ocupacional por tipo de contrato, sin trilla de café
Total nacional
Mayo 2014/2013

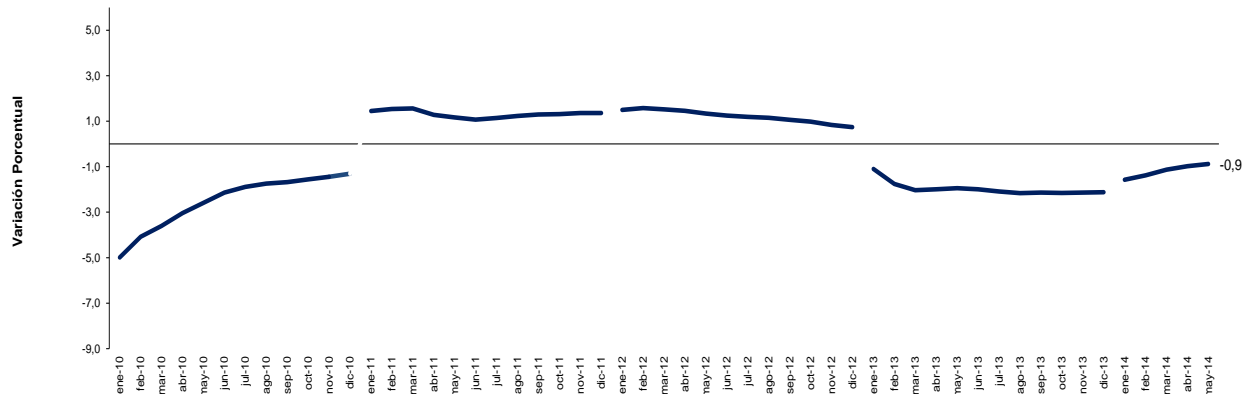


Fuente: DANE - MMM

3.2 Variación año corrido: enero - mayo 2014

Durante lo corrido del año hasta mayo de 2014, el personal ocupado por la industria manufacturera, sin incluir trilla de café, disminuyó 0,9% frente al mismo período de 2013.

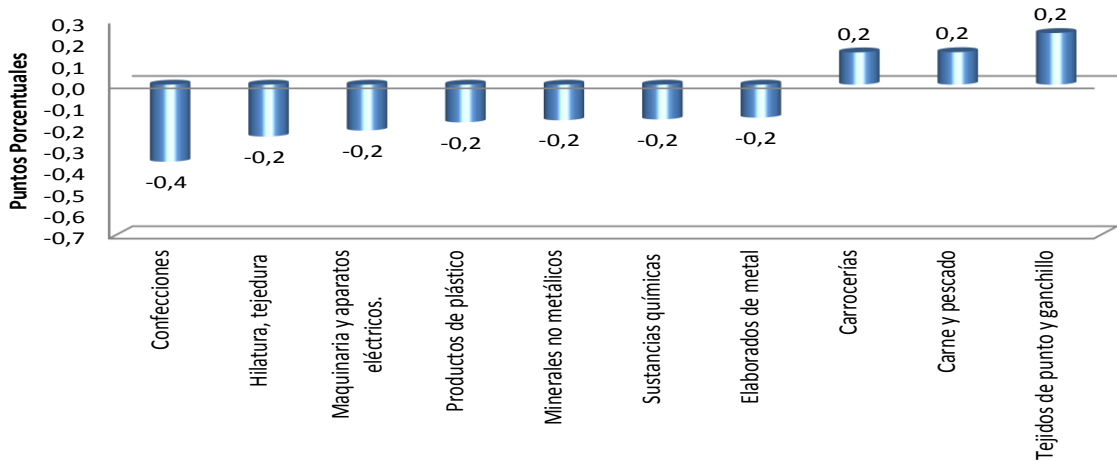
Gráfico 18. Variación año corrido del personal ocupado por la industria, sin trilla de café
Total nacional
2010 – 2014 (mayo)



Fuente: DANE – MMM

De los 44 subsectores representados por la Muestra Mensual Manufacturera, 24 disminuyeron la contratación de personal durante los primeros cinco meses del año. Entre los subsectores que realizaron los mayores aportes negativos a la variación total del personal ocupado se destacaron: confecciones (-5,1%), hilatura, tejeduría (-7,0%), maquinaria y aparatos eléctricos (-9,3%), productos de plástico (-2,4%), minerales no metálicos (-3,5%), sustancias químicas (-5,5%) y elaborados de metal (-3,2%). El aporte conjunto de estas actividades fue de -1,5 puntos porcentuales.

Gráfico 19. Principales contribuciones a la variación año corrido del personal ocupado por la industria según actividad manufacturera, sin incluir trilla de café
Total nacional
Enero - mayo (2014 / 2013)

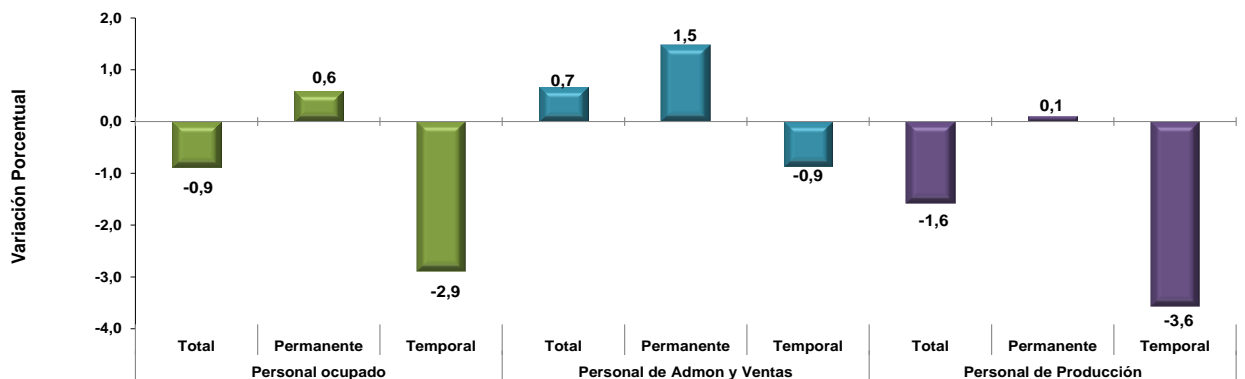


Fuente: DANE – MMM

Personal ocupado según categoría ocupacional y tipo de contratación

De acuerdo con la categoría ocupacional, en lo corrido del año, el personal promedio vinculado directamente a actividades relacionadas con la producción disminuyó 1,6% y el vinculado a labores de administración y ventas se incrementó 0,7%. El personal vinculado a término indefinido presentó un incremento de 0,6% y el contratado a término fijo disminuyó 2,9%.

Gráfico 20. Variación año corrido del personal ocupado por la industria, según categoría ocupacional, por tipo de contrato, sin trilla de café
Total nacional
Enero - mayo (2014 / 2013)



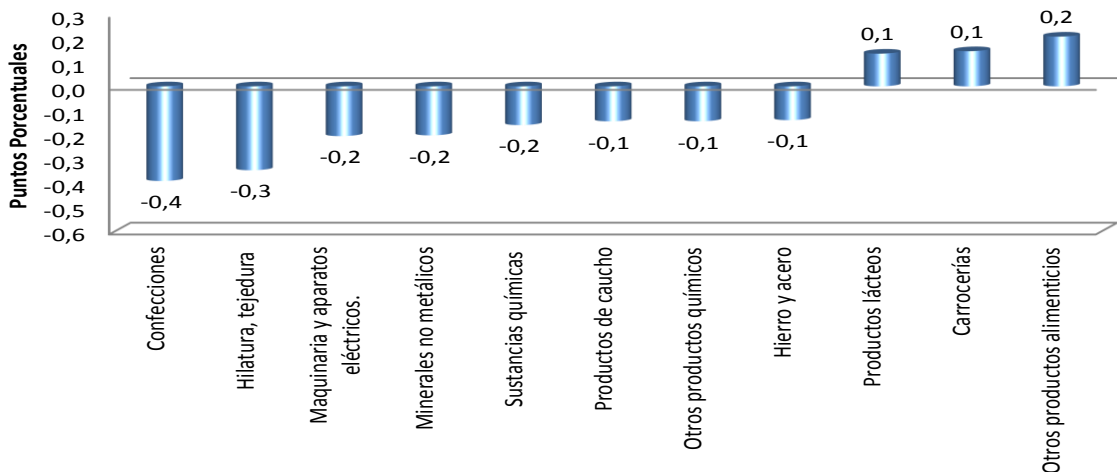
Fuente: DANE – MMM

NOTA: La diferencia en la suma de las variables, obedece al sistema de aproximación en el nivel de dígitos.

3.3 Variación acumulada anual: junio 2013- mayo 2014 / junio 2012 – mayo 2013

En los últimos doce meses hasta mayo de 2014, el personal ocupado por la industria manufacturera, sin incluir trilla de café, registró una disminución de 1,7%. De los 44 subsectores representados por la Muestra Mensual Manufacturera, 27 demandaron menos mano de obra en este período. Las mayores contribuciones negativas al agregado nacional, estuvieron a cargo de los subsectores de confecciones (-5,4%), hilatura, tejeduría (-9,8%), maquinaria y aparatos eléctricos (-8,9%), minerales no metálicos (-4,3%), sustancias químicas (-5,5%), productos de caucho (-16,4%), otros productos químicos (-1,6%) y hierro y acero (-7,2%). Estos ocho subsectores contribuyeron en conjunto con -1,7 puntos porcentuales a la reducción del personal ocupado del periodo.

Gráfico 21. Principales contribuciones a la variación doce meses del personal ocupado industrial según actividad manufacturera, sin trilla de café
Total nacional
Junio 2013 - mayo 2014/ Junio 2012- mayo 2013

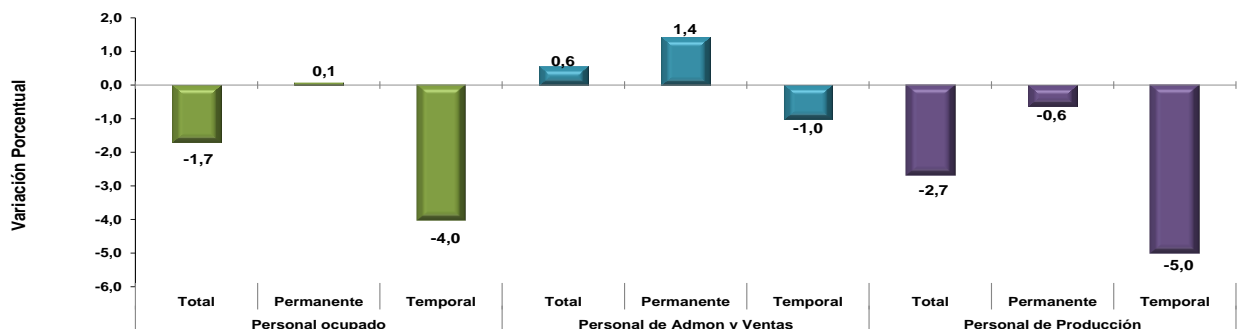


Fuente: DANE – MMM

Personal ocupado según categoría ocupacional y tipo de contratación

De acuerdo con la categoría ocupacional, durante los últimos doce meses hasta mayo de 2014, el personal vinculado directamente a actividades relacionadas con la producción disminuyó 2,7% y el relacionado con las labores administrativas y de ventas se incrementó 0,6%.

Gráfico 22. Variación acumulada doce meses del personal ocupado por la industria, según categoría ocupacional, por tipo de contrato, sin trilla de café
Total nacional
Junio 2013 - mayo 2014 / Junio 2012 - mayo 2013



Fuente: DANE – MMM

NOTA: La diferencia en la suma de las variables, obedece al sistema de aproximación en el nivel de dígitos.

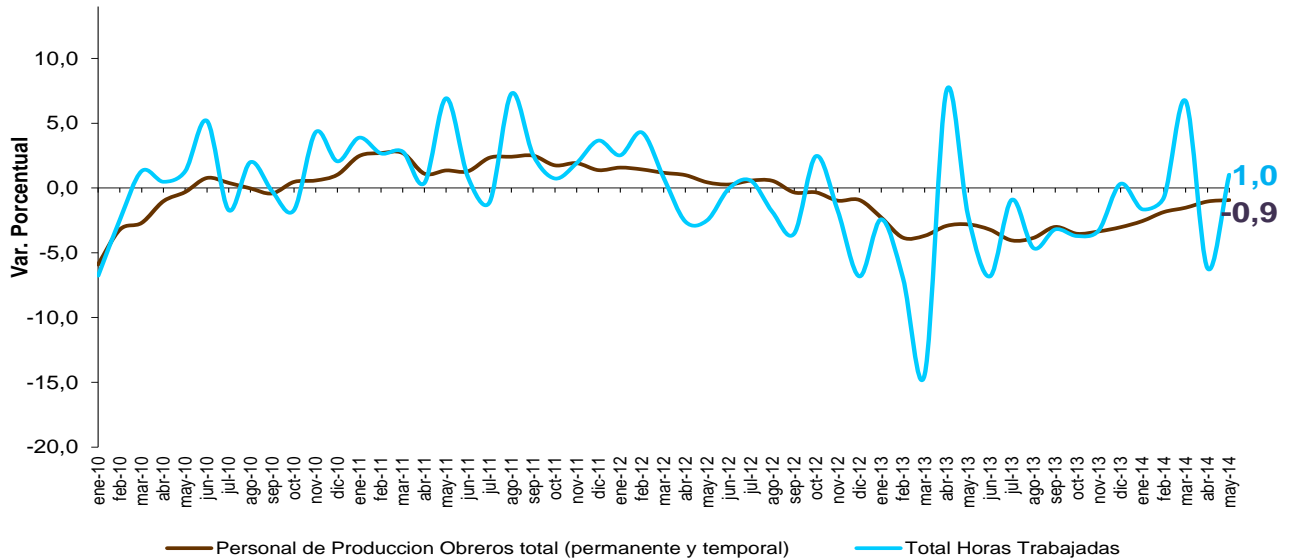
3.4 Indicadores laborales

Horas trabajadas

Durante el mes de mayo de 2014, el total de horas trabajadas por el personal vinculado directamente a las actividades de producción aumentó 1,0% respecto al mismo mes de 2013.

Gráfico 23. Variación anual del personal ocupado en labores de producción y de las horas totales trabajadas por este personal, sin trilla de café

**Total nacional
2010 – 2014 (mayo)**

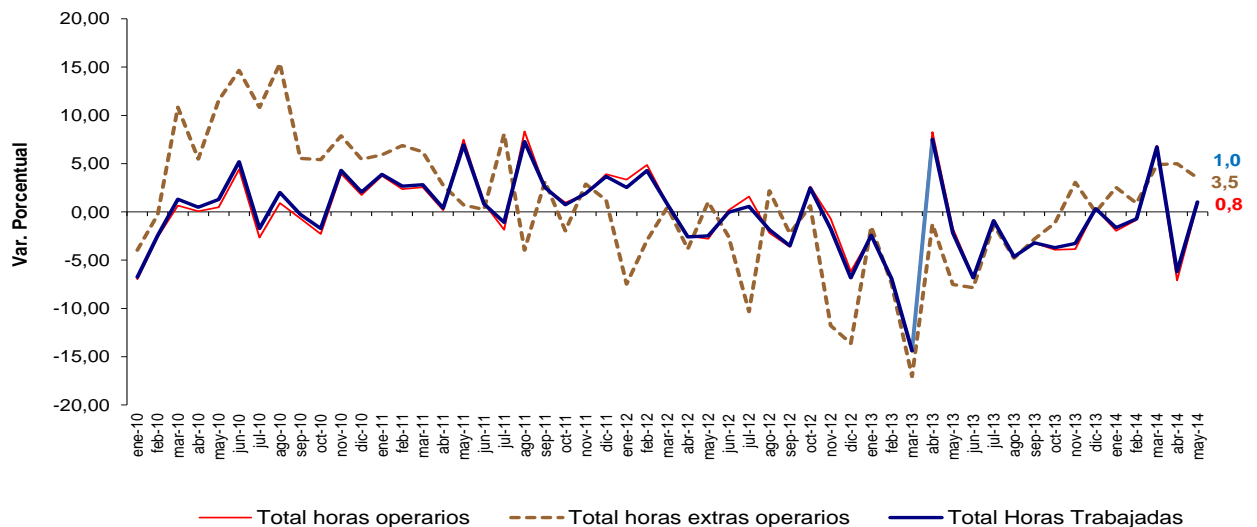


Fuente: DANE – MMM

Durante el mes de mayo de 2014, el total de las horas extras del personal directamente vinculado a la producción aumentó 3,5%.

Gráfico 24. Variación anual de las horas ordinarias, extras y totales trabajadas por el personal vinculado a labores de producción, sin trilla de café

**Total nacional
2010 – 2014 (mayo)**

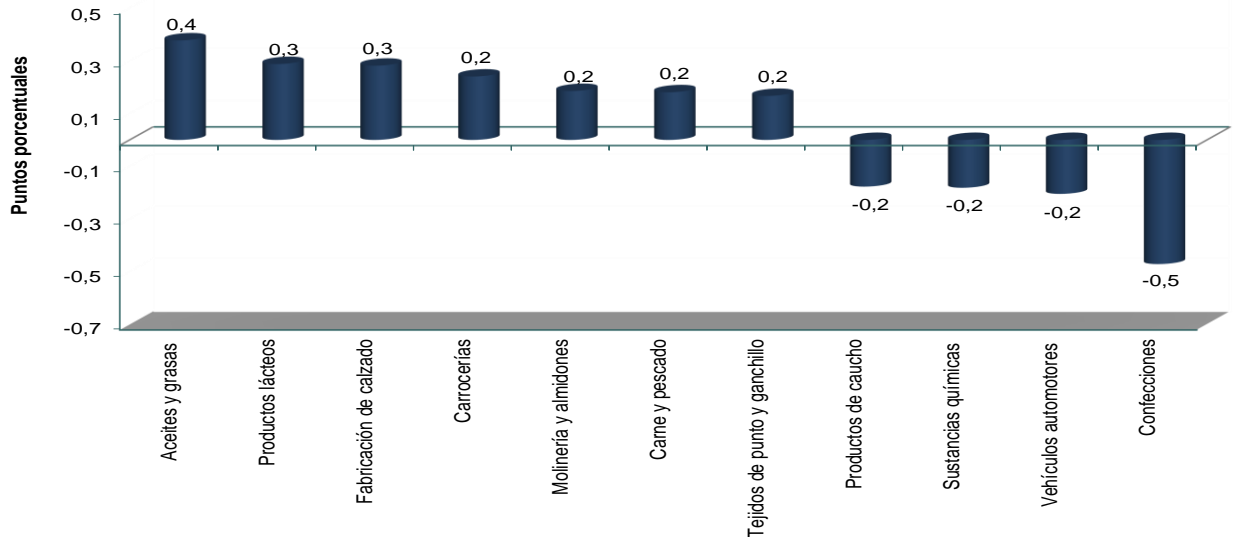


Fuente: DANE – MMM

NOTA: La diferencia en la suma de las variables, obedece al sistema de aproximación en el nivel de dígitos.

El aumento en el total de horas trabajadas en mayo de 2014 se explica principalmente por el mayor número de horas laboradas en las industrias de aceites y grasas; productos lácteos; fabricación de calzado; carrocerías; molinería y almidones; carne y pescado y, tejidos de punto y ganchillo.

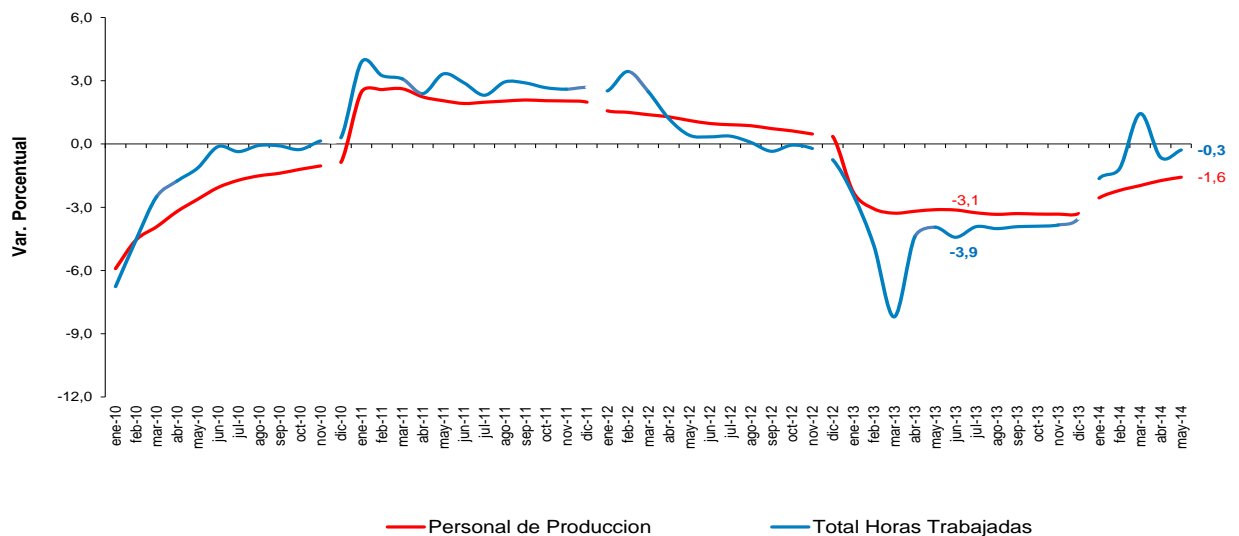
Gráfico 25. Principales contribuciones a la variación del total de horas trabajadas por el personal vinculado a labores de producción según actividad manufacturera, sin trilla de café
Total nacional
Mayo 2014/2013



Fuente: DANE – MMM

En lo corrido del año hasta mayo de 2014, el total de horas trabajadas por el personal de producción de la industria presentó una disminución de 0,3% respecto al mismo período de 2013, cuando su variación había sido de -3,9%.

Gráfico 26. Variación año corrido de la producción y las horas totales trabajadas por el personal vinculado a labores de producción, sin trilla de café
Total nacional
2010 – 2014 (mayo)



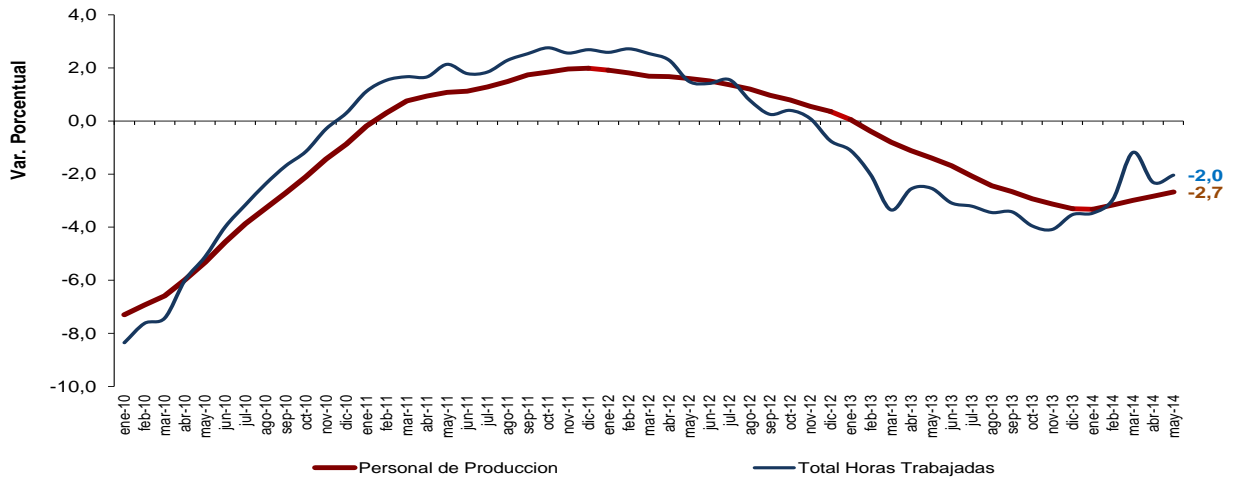
Fuente: DANE – MMM

NOTA: La diferencia en la suma de las variables, obedece al sistema de aproximación en el nivel de dígitos.

En los últimos doce meses hasta el mes de mayo, las horas totales trabajadas por el personal de producción presentaron una variación de -2,0%.

Gráfico 27. Variación acumulada doce meses de las horas totales trabajadas por el personal vinculado a labores de producción, sin trilla de café

Total nacional
2010– 2014 (mayo)



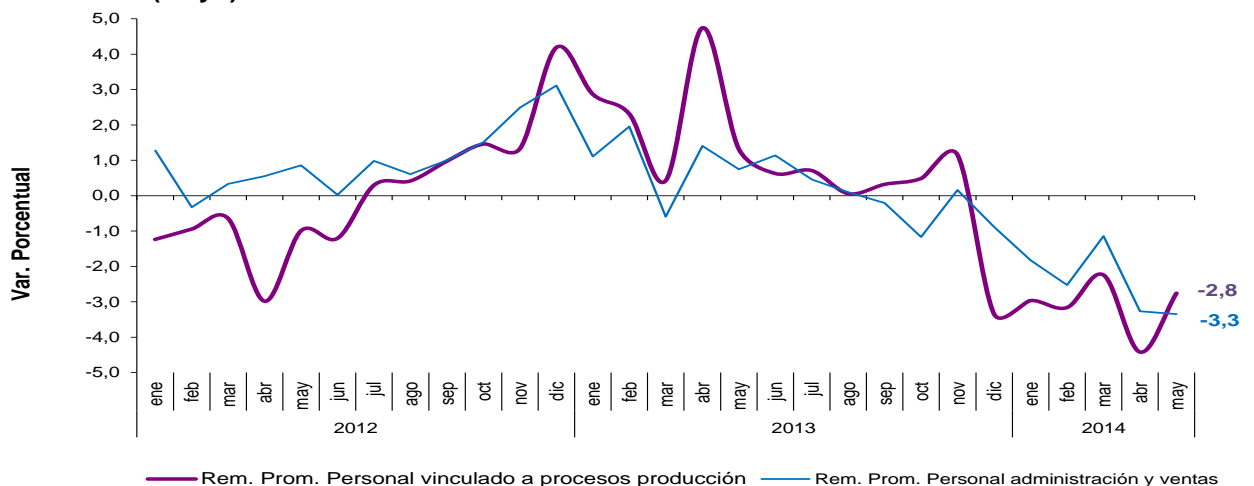
Fuente: DANE

Remuneración por persona²

En mayo de 2014, la remuneración promedio real por persona vinculada directamente a los procesos de producción registró una disminución de 2,8%, frente a igual período de 2013; la remuneración promedio por persona que desempeña labores de administración y ventas presentó una disminución de 3,3%.

Gráfico 28. Variación anual de la remuneración real promedio pagada por la industria manufacturera, sin trilla de café

Total nacional
2012 – 2014 (mayo)



Fuente: DANE – MMM

² Se refiere a la remuneración promedio por persona pagada por la industria, la cual se puede afectar por cambios de estructura del personal ocupado. Incluye personal permanente y temporal contratado directamente por el establecimiento productivo. No incluye personal contratado a través de empresas.



4 Clasificación de la producción según uso o destino económico – CUODE

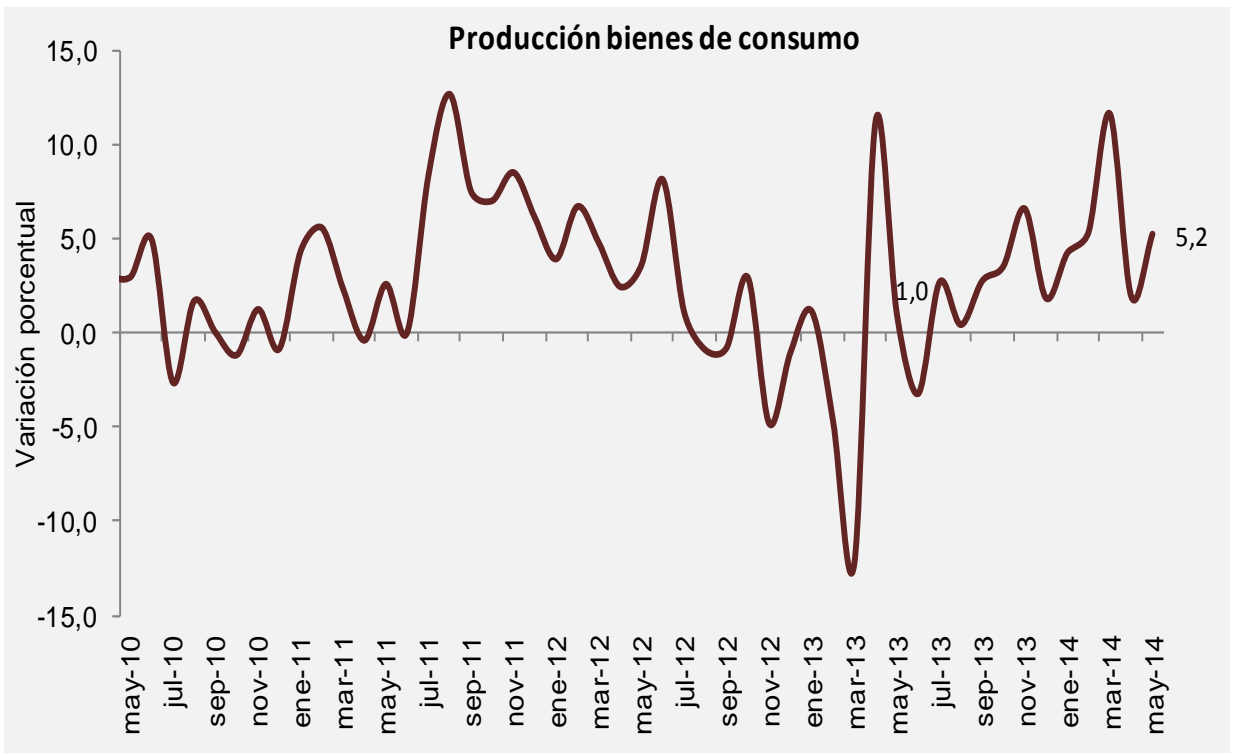
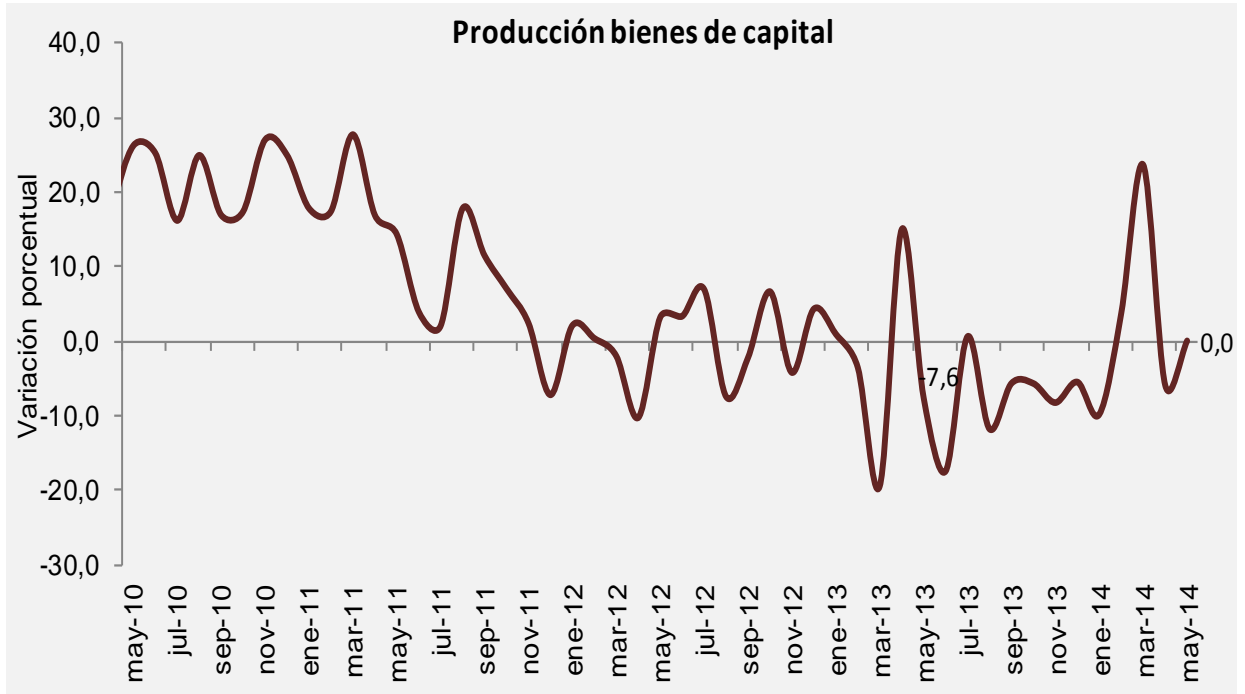
Según el destino económico, en mayo de 2014, la producción de bienes de consumo explicó la mayor parte del aumento en la producción real (2,2 puntos porcentuales).

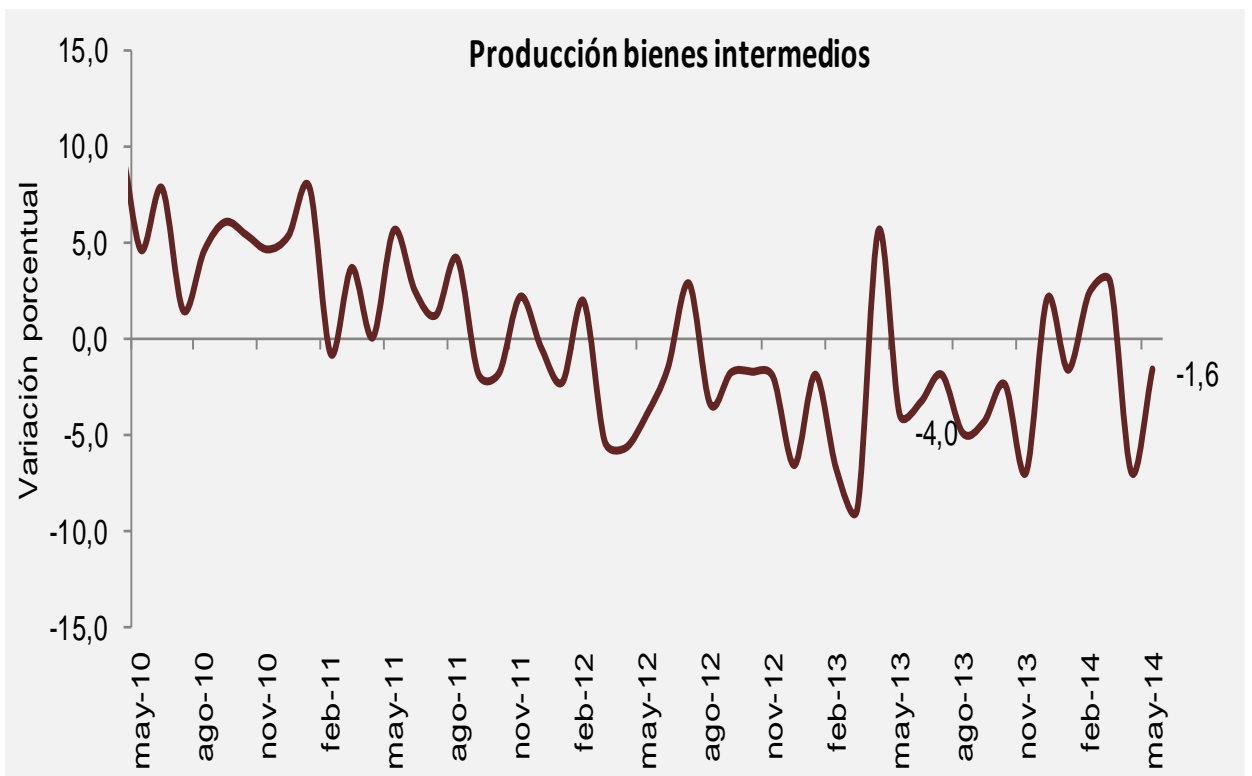
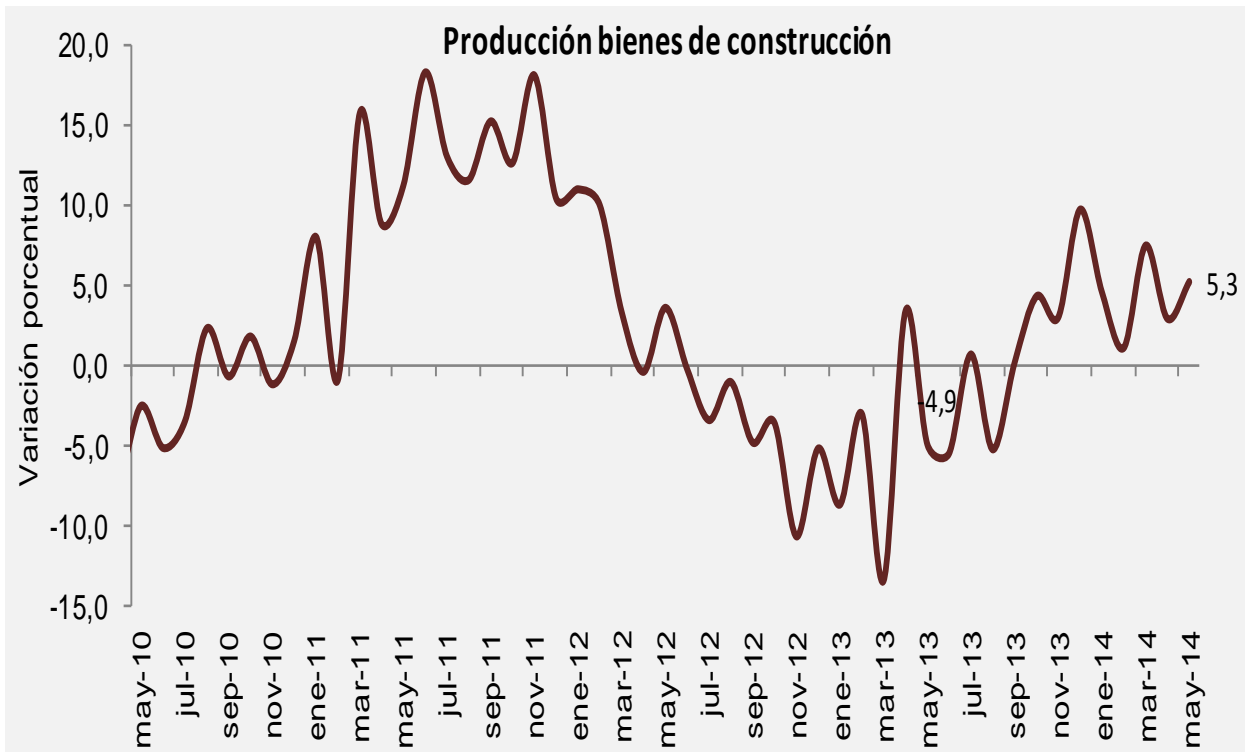
En conjunto los bienes de consumo e intermedios participaron con 80% del total de la producción fabril del país en este mes.

Mayo 2014			
TIPO DE BIEN	Variación anual	Contribución anual	Participación anual
Construcción	5,3	0,4	8,2
Consumo	5,2	2,2	42,8
Capital	0,0	0,0	11,7
Intermedios	-1,6	-0,6	37,2
Total Nacional		2,0	100

Fuente: DANE – MMM

Gráfico 29
Variación porcentual anual según tipo de bien producido
2010 (mayo) – 2014 (mayo)





Fuente: DANE – MMM

NOTA: La diferencia en la suma de las variables, obedece al sistema de aproximación en el nivel de dígitos.



5 Resumen de la evolución de la producción industrial sin trilla de café 2011 – 2014 (mayo)^P

Años y meses	Variaciones anuales				Variaciones año corrido				Variaciones doce meses				
	Producción real	Ventas reales	Personal ocupado	Horas promedio trabajadas	Producción real	Ventas reales	Personal ocupado	Horas promedio trabajadas	Producción real	Ventas reales	Personal ocupado	Horas promedio trabajadas	
2011 p	Enero	7,3	4,6	1,5	1,4	7,3	4,6	1,5	1,4	4,8	4,0	-0,8	1,3
	Febrero	3,7	2,7	1,6	0,0	5,5	3,6	1,5	0,7	4,9	4,2	-0,4	1,3
	Marzo	6,5	5,6	1,6	0,1	5,8	4,3	1,6	0,5	4,9	4,1	0,0	0,9
	Abril	2,3	2,6	0,4	-0,7	4,9	3,9	1,3	0,2	4,6	3,8	0,1	0,7
	Mayo	5,8	6,2	0,8	5,5	5,1	4,4	1,2	1,2	4,6	4,0	0,3	1,1
	Junio	2,8	3,4	0,6	-0,4	4,7	4,2	1,1	1,0	4,2	3,9	0,3	0,7
	Julio	5,1	5,8	1,6	-3,3	4,8	4,4	1,1	0,3	4,6	4,4	0,5	0,6
	Agosto	9,7	9,7	1,9	4,8	5,4	5,1	1,2	0,9	5,0	4,8	0,7	0,8
	Septiembre	4,7	6,7	1,8	0,0	5,3	5,3	1,3	0,8	5,1	5,0	0,9	0,8
	Octubre	3,9	3,0	1,5	-1,0	5,2	5,1	1,3	0,6	5,1	5,1	1,1	0,9
	Noviembre	6,0	5,4	1,8	0,0	5,3	5,1	1,4	0,6	5,2	5,0	1,3	0,6
	Diciembre	2,3	4,4	1,4	2,3	5,0	5,0	1,4	0,7	5,0	5,0	1,4	0,7
2012 p	Enero	1,7	3,8	1,5	0,9	1,7	3,8	1,5	0,9	4,6	5,0	1,4	0,7
	Febrero	4,3	4,9	1,7	2,8	3,0	4,4	1,6	1,9	4,6	5,1	1,4	0,9
	Marzo	-0,3	0,9	1,4	-0,4	1,8	3,1	1,5	1,1	4,0	4,7	1,4	0,8
	Abril	-2,7	-1,6	1,3	-3,6	0,7	1,9	1,5	-0,1	3,6	4,4	1,4	0,6
	Mayo	0,4	0,5	0,8	-2,9	0,7	1,6	1,3	-0,7	3,2	3,9	1,4	-0,1
	Junio	3,0	2,7	0,8	-0,3	1,0	1,8	1,2	-0,6	3,2	3,8	1,4	-0,1
	Julio	2,1	1,5	0,9	0,0	1,2	1,8	1,2	-0,5	2,9	3,5	1,4	0,2
	Agosto	-2,7	-0,5	0,8	-2,4	0,7	1,5	1,1	-0,8	1,9	2,6	1,3	-0,4
	Septiembre	-1,7	-4,5	0,4	-3,2	0,4	0,7	1,1	-1,0	1,3	1,7	1,2	-0,7
	Octubre	1,1	1,1	0,2	2,8	0,5	0,8	1,0	-0,7	1,1	1,5	1,1	-0,4
	Noviembre	-4,2	-1,0	-0,5	-0,8	0,0	0,6	0,8	-0,7	0,2	0,9	0,9	-0,4
	Diciembre	-2,9	-2,4	-0,4	-6,0	-0,2	0,3	0,7	-1,1	-0,2	0,3	0,7	-1,1
2013 p	Enero	-0,9	-2,4	-1,1	-0,1	-0,9	-2,4	-1,1	-0,1	-0,4	-0,1	0,5	-1,2
	Febrero	-5,3	-3,9	-2,4	-3,2	-3,1	-3,2	-1,8	-1,7	-1,2	-0,8	0,2	-1,7
	Marzo	-11,9	-13,2	-2,6	-11,1	-6,2	-6,8	-2,0	-5,0	-2,2	-2,0	-0,1	-2,6
	Abril	8,8	6,6	-1,9	10,7	-2,6	-3,5	-2,0	-1,2	-1,3	-1,4	-0,4	-1,5
	Mayo	-2,5	0,2	-1,8	0,6	-2,6	-2,8	-1,9	-0,8	-1,5	-1,4	-0,6	-1,2
	Junio	-5,1	-3,5	-2,2	-3,7	-3,0	-2,9	-2,0	-1,3	-2,2	-1,9	-0,9	-1,5
	Julio	0,5	1,2	-2,7	3,3	-2,5	-2,3	-2,1	-0,7	-2,3	-1,9	-1,2	-1,2
	Agosto	-3,5	-7,0	-2,6	-0,8	-2,6	-2,9	-2,2	-0,7	-2,4	-2,5	-1,5	-1,0
	Septiembre	-1,2	1,4	-2,0	-0,2	-2,5	-2,4	-2,1	-0,6	-2,3	-2,0	-1,7	-0,8
	Octubre	0,3	0,8	-2,3	-0,2	-2,2	-2,1	-2,2	-0,6	-2,4	-2,0	-1,9	-1,0
	Noviembre	-0,6	-1,3	-2,0	0,1	-2,0	-2,0	-2,1	-0,5	-2,1	-2,0	-2,0	-1,0
	Diciembre	1,6	2,8	-1,9	3,5	-1,7	-1,6	-2,1	-0,2	-1,7	-1,6	-2,1	-0,2
2014 p	Enero	0,4	0,7	-1,6	0,9	0,4	0,7	-1,6	0,9	-1,6	-1,4	-2,2	-0,1
	Febrero	3,7	2,2	-1,2	1,2	2,1	1,5	-1,4	1,1	-0,9	-0,9	-2,1	0,2
	Marzo	9,2	8,9	-0,6	8,4	4,4	3,9	-1,1	3,4	0,8	1,0	-1,9	1,9
	Abril	-2,4	-2,7	-0,5	-5,2	2,6	2,2	-1,0	-0,6	-0,1	0,2	-1,8	0,6
	Mayo	2,0	0,4	-0,5	2,0	2,5	1,8	-0,9	-0,3	0,3	0,2	-1,7	0,7

Fuente: DANE

Ficha metodológica

a. Marco de la muestra

Encuesta Anual Manufacturera (EAM) 1997.

b. Unidad estadística

Establecimiento industrial.

c. Cobertura (representatividad de los resultados)

Total nacional y 44 actividades industriales.

d. Universo de estudio

Todos los establecimientos industriales en el territorio nacional.

e. Población objetivo

Todos los establecimientos industriales que según la EAM, ocuparon 10 o más personas o que en su defecto presentaron niveles de producción anual iguales o superiores a 79,5 millones de pesos de 1999.

f. Clasificación estadística

Clasificación Industrial Internacional Uniforme -CIIU, Revisión 3 adaptada para Colombia y agrupada en 44 actividades industriales.

Glosario

Principales términos utilizados:

- **Producción real:** valor nominal de la producción deflactada por el índice de precios al productor, según clase industrial.
- **Ventas reales:** valor nominal de las ventas deflactadas por el índice de precios al productor, según clase industrial.
- **Personal de administración y ventas:** directivos y empleados, personas dedicadas a labores técnicas, administrativas o de oficina dentro del establecimiento, o que no se ocupan directamente de la producción del establecimiento.
- **Personal de producción:** obreros y operarios, personas cuya actividad está relacionada directamente con la producción o tareas auxiliares a esta.

Variaciones analizadas

- Variación acumulada en lo corrido del año: Variación porcentual calculada entre lo transcurrido desde Mayo hasta el mes de referencia del año (mayo - hasta i,t), y lo transcurrido en igual período del año inmediatamente anterior (mayo - hasta i,t-1).
- Variación anual: Variación porcentual calculada entre el mes del año en referencia (i,t) y el mismo mes del año inmediatamente anterior (i,t-1).
- Variación acumulada anual: Variación porcentual calculada entre el acumulado de los últimos doce meses, con relación al mes del año en referencia (i,t) y el acumulado de igual período del año inmediatamente anterior (i,t-1).

Contribución a la variación: Variación porcentual del período de referencia multiplicada por la participación porcentual del período inmediatamente anterior al de referencia.

Convención

^P Cifra preliminar de avance por falta de cobertura total y/o revisión completa de la información.

Nota: para Mayor ilustración de los conceptos que comprende la investigación remítase al glosario de términos.

Impreso en la Dirección de Difusión, Mercadeo y Cultura Estadística
Departamento Administrativo Nacional de Estadística - DANE - MMM -
Bogotá, D.C. - Colombia – Julio 2014