



MUESTRA MENSUAL MANUFACTURERA

Marzo de 2006*

Contenido

1. Comportamiento de la industria entre enero y marzo de 2006
2. La actividad industrial - Marzo de 2006.
 - 2.1 Resumen del comportamiento de la producción, ventas y empleo total nacional. Marzo 2006.
 - 2.1.1 Industria con trilla
 - 2.1.2 Industria sin trilla
 - 2.2 Comportamiento de la producción, las ventas y el empleo industrial sin trilla de café variación anual. (Marzo 2006/ Marzo 2005)
 - 2.2.1 Empleo
 - 2.2.2 Productividad laboral
 - 2.3 Comportamiento de la producción, las ventas y el empleo industrial sin trilla de café año corrido. (Enero – Marzo 2006 / Enero – Marzo 2005).
 - 2.3.1 Empleo
 - 2.3.2 Productividad laboral
 - 2.4 Comportamiento de la producción, ventas y empleo industrial sin trilla de café doce meses. (Abril 2005 – Marzo 2006 / Abril 2004 – Marzo 2005)
 - 2.4.1 Empleo
3. Comportamiento sectorial
 - 3.1 Clasificación por uso o destino económico – CUODE
 - 3.2 Industria de alimentos y bebidas
 - 3.3 Resumen sectorial
4. Anexo metodológico



Calidad N° 0001-1
 Dirección de Requerimientos,
 Diseño, producción, análisis y
 difusión de las siguientes
 investigaciones estadísticas
 periódicas: Encuesta Continua de
 Hogares; Índice de Precios al
 Consumidor; Muestra Mensual
 Manufacturera; Comercio
 Exterior; Índice de Costo de
 Construcción de Vivienda; Índice
 de Costo de Construcción Ponderado;
 Censo de Edificaciones; Muestra
 Mensual de Comercio al por
 Menor; Encuesta Anual de
 Servicios; Encuesta Anual
 Manufacturera; Encuesta Anual de
 Comercio; Censo del Comercio
 General; Encuesta Nacional
 Agropecuaria - Muestra de Areas;
 Nomenclatura y Clasificación;
 Censos Demográficos Estadísticos
 Licencias de Construcción; Índice
 de Costo de la Educación Superior
 Privada; Encuesta de
 Microestablecimientos de
 Comercio, Servicios e Industria;
 Estadísticas Vitales; Proyecciones
 de Población y Estudios
 Demográficos e Índice de
 Competitividad Regional;
 Índice por país de satisfacción
 de clientes; Índice de satisfacción
 de clientes; Índice de satisfacción
 de clientes; Encuesta de desempleo
 institucional; Encuesta de sacrificio
 de ganado; Encuesta de erosión y
 Control; Registros; Servicio de
 Asesoría en Planificación
 Estadística.



1. COMPORTAMIENTO DE LA INDUSTRIA ENTRE ENERO Y MARZO DE 2006

- Entre enero y marzo de 2006, la producción industrial, sin trilla de café, registró crecimiento del 8,07%, como consecuencia del desempeño de 40 clases industriales que registraron variaciones positivas en su producción real, sobresaliendo las siguientes: productos minerales no metálicos, productos de molinería y almidones, vehículos automotores y sus motores, ingenios, refinerías de azúcar y trapiches, productos de plástico y fabricación de otros tipos de equipo de transporte (ver gráfico 11).
- En el primer trimestre de 2006, el empleo total de la industria sin trilla de café creció 0,25%, comportamiento asociado al crecimiento registrado en el personal de producción, el cual se incrementó en este período en 0,07% (ver anexo 8).
- En este mismo período, las ventas industriales sin trilla de café se incrementaron 8,44%, comportamiento explicado principalmente por las ventas en fabrica de productos minerales no metálicos, productos de molinería y almidones, productos de plástico, vehículos automotores y sus motores e ingenios, refinerías de azúcar y trapiches (ver anexo 6).
- Durante el mes de marzo de 2006, la producción creció 12,58%, debido principalmente a que 42 de las 48 clases industriales registraron variaciones positivas en su producción real, destacándose la fabricación de productos minerales no metálicos, productos de molinería y almidones, vehículos automotores y sus motores y otros productos químicos.
- En los últimos doce meses hasta marzo de 2006, la producción real de 35 de las 48 clases industriales observadas creció, destacándose por su mayor contribución a la variación total los subsectores de: productos minerales no metálicos, productos de plástico, vehículos automotores y sus motores, industrias básicas de hierro y acero; fundición de metales y fabricación de otros tipos de equipo de transporte.
- El principal energético demandado por la industria manufacturera es la energía no regulada, la cual muestra altas correlaciones con el comportamiento de la producción industria

Dr. Ernesto Rojas Morales

Director Departamento

Dr. Pedro José Fernández Ayala

Subdirector

Dr. Eduardo Efraín Freire Delgado

Director de Metodología y

Producción Estadística

* El DANE, dentro de su plan de mejoramiento de las investigaciones, enmarcado en el plan de información básica, incorpora a partir de diciembre de 2005 en el cálculo de la producción y las ventas reales un defactor compuesto a partir del cálculo del porcentaje de producción realizada en el mercado interno y la realizada en el mercado externo, tomando como base los resultados anuales y promedios anuales de la Encuesta anual manufacturera del DANE y los resultados anuales del comercio exterior del DIAN-DANE. Con esto se logra mayor estabilidad y representatividad de la tasa de apertura exportadora calculada

2. LA ACTIVIDAD INDUSTRIAL - MARZO DE 2006

2.1 Resumen según tipo de variación del comportamiento de la producción, ventas y empleo. Total nacional Marzo 2006

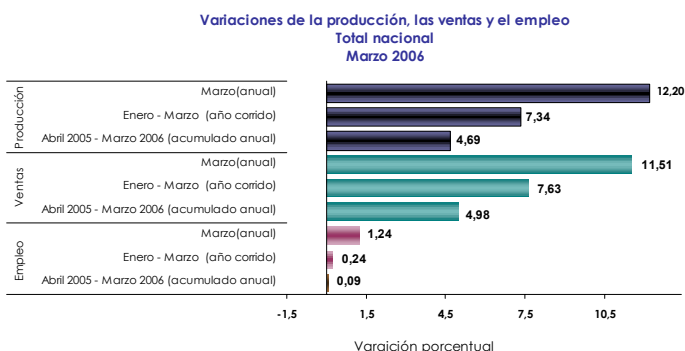
2.1.1 Industria con trilla de café

Variación anual: en marzo, la producción, las ventas y el empleo reales se incrementaron en 12,20%, 11,51% y 1,24% respectivamente.

Variación año corrido: entre enero y marzo, la producción se incrementó en 7,34%, así mismo, las ventas reales del sector crecieron 7,63% y el empleo generado por éste creció 0,24%.

Variación acumulada anual: en los últimos doce meses hasta marzo de 2006, la producción se incrementó 4,69% y las ventas crecieron 4,98%. Así mismo, el empleo creció 0,09%.

Gráfico 1



Fuente: DANE, Muestra Mensual Manufacturera

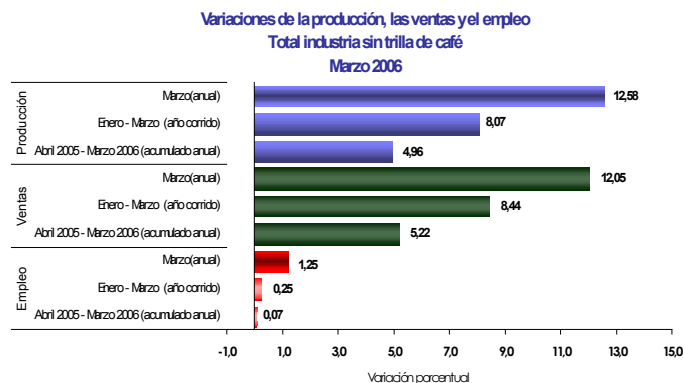
2.1.2 Industria sin trilla de café

Variación anual: en marzo la producción, las ventas y el empleo reales se incrementaron en 12,58%, 12,05% y 1,25% respectivamente.

Variación año corrido: en lo corrido del año hasta marzo, la producción manufacturera nacional se incrementó 8,07%. Del mismo modo, las ventas industriales crecieron 8,44% y el empleo del sector creció 0,25%.

Variación acumulada anual: en los últimos doce meses hasta marzo de 2006, la producción real se incrementó en 4,96%, las ventas crecieron 5,22% y el total del empleo asociado al sector creció en 0,07%.

Gráfico 2



Fuente: DANE, Muestra Mensual Manufacturera

2.2 Comportamiento de la producción, las ventas y el empleo industrial sin trilla de café variación anual. (marzo 2006/ marzo 2005)

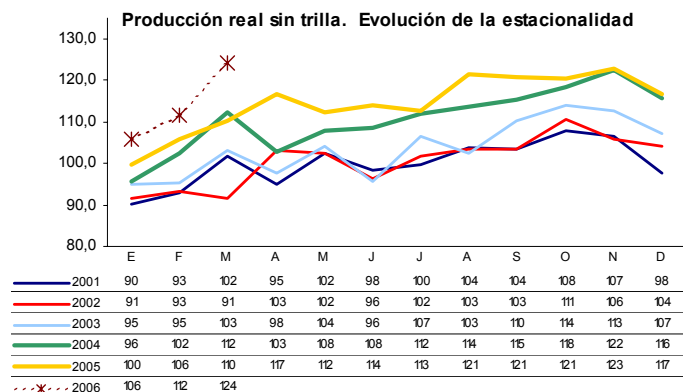
La producción de la industria manufacturera registró en marzo de 2006 un crecimiento de 12,58% respecto al mismo mes de 2005, cuando la variación calculada descendió en 1,86%.

Variación anual de la producción, las ventas, el empleo y las horas promedio trabajadas. Total industria Sin trilla de café 2004 - 2006 (marzo)

Años y meses	Variaciones anuales			
	Producción real	Ventas reales	Empleo total	Horas promedio trabajadas
2004 Enero	0,87	1,10	-0,71	0,63
Febrero	7,52	7,89	-0,48	0,42
Marzo	8,91	8,83	-0,47	3,64
Abril	5,15	4,33	0,24	1,09
Mayo	3,67	3,21	1,08	-4,70
Junio	13,41	14,56	1,37	8,26
Julio	4,91	3,34	2,16	-5,02
Agosto	10,71	9,85	1,01	2,65
Septiembre	4,79	1,79	0,75	1,02
Octubre	4,03	4,24	0,59	-2,35
Noviembre	8,67	9,02	0,87	5,11
Diciembre	8,13	7,90	0,87	0,22
2005 Enero	4,20	3,27	1,39	-4,78
Febrero	3,47	3,55	1,53	0,17
Marzo	-1,86	-0,56	0,15	-6,17
Abril	13,62	11,34	0,71	6,67
Mayo	4,09	4,31	-0,18	-1,43
Junio	4,89	6,76	-0,17	3,66
Julio	0,59	-0,41	-0,19	-3,03
Agosto	6,86	5,20	0,06	5,18
Septiembre	4,48	7,98	-0,06	0,21
Octubre	1,73	0,56	0,08	0,01
Noviembre	0,22	1,42	-0,25	0,16
Diciembre	0,77	2,07	0,14	3,36
2006 Enero	5,86	5,12	-0,48	5,48
Febrero	5,46	7,74	-0,03	0,30
Marzo	12,58	12,05	1,25	6,75

FUENTE: DANE, Muestra Mensual Manufacturera

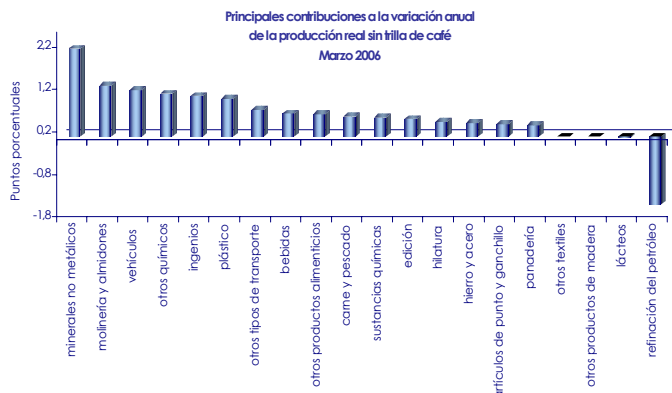
Gráfico 3



Fuente: DANE, Muestra Mensual Manufacturera

De las 48 clases industriales, un total de 42 registraron variaciones positivas en su producción real. Los sectores que contribuyeron en mayor medida al crecimiento de la industria registraron las siguientes tasas de crecimiento: productos minerales no metálicos (43,41%), productos de molinería y almidones (20,80%), vehículos automotores y sus motores (28,54%), otros productos químicos (11,19%), ingenios, refineras de azúcar y trapiches (32,66%), productos de plástico (18,78%), fabricación de otros tipos de equipo de transporte (64,14%) y bebidas (10,71%), aportando en conjunto a la variación total 8,35 puntos porcentuales positivos.

Gráfico 4

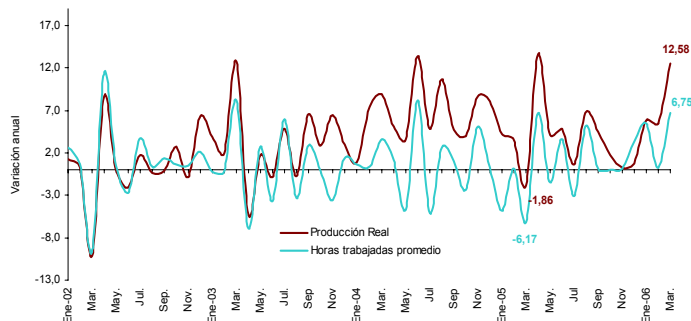


Fuente: DANE, Muestra Mensual Manufacturera

Sin tener en cuenta la trilla de café, 5 clases industriales restaron puntos porcentuales al total de la variación de la producción, siendo estos: refinación del petróleo (-1,58), prendas de vestir, confecciones (-0,15), productos lácteos (-0,03), otros productos de madera; corcho, cestería y espartería (-0,01) y otros productos textiles (-0,01), siendo su aporte conjunto a la variación anual del total de la industria de 1,77 puntos porcentuales negativos.

Gráfico 5

Producción industrial sin trilla de café Vs. horas promedio trabajadas
Variación anual



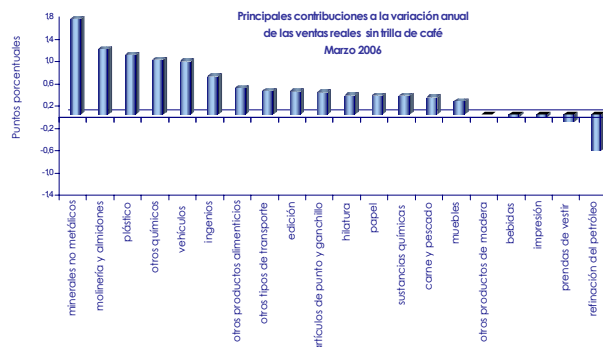
Fuente: DANE, Muestra Mensual Manufacturera

Las horas promedio trabajadas durante marzo registraron una variación anual positiva de 6,75%, consistente con la evolución de la producción manufacturera en el periodo observado.

Un total de 42 clases registraron crecimiento en sus ventas reales durante este mes. Las contribuciones positivas más significativas se registraron en: productos minerales no metálicos (1,72), productos de molinería y almidones (1,18), productos de plástico (1,08), otros productos químicos (0,99), vehículos automotores y sus motores (0,96), ingenios, refineras de azúcar y trapiches (0,69), siendo su aporte a la variación anual de 6,63 puntos porcentuales.

A la variación anual de las ventas reales industriales observada en marzo de 2006, contribuyeron negativamente las manufacturas de: refinación del petróleo (-0,64), prendas de vestir, confecciones (-0,13), actividades de impresión (-0,04), bebidas (-0,04), otros productos de madera; corcho, cestería y espartería (-0,01), quienes en conjunto aportaron 0,86 puntos porcentuales negativos.

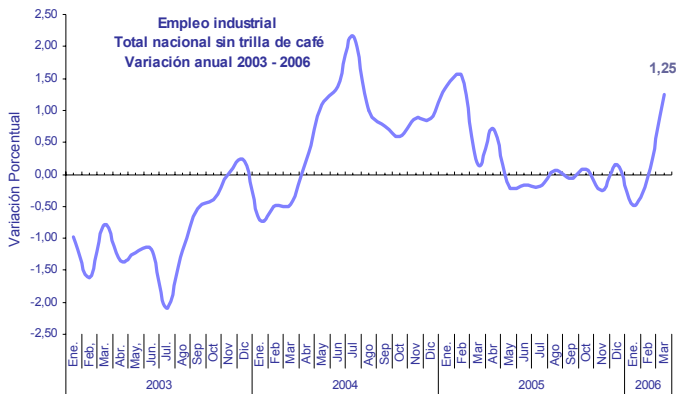
Gráfico 6



Fuente: DANE, Muestra Mensual Manufacturera

2.2.1 Empleo

Gráfico 7



Fuente: DANE, Muestra Mensual Manufacturera

El empleo industrial, sin trilla de café creció 1,25% frente al mes de marzo de 2005.

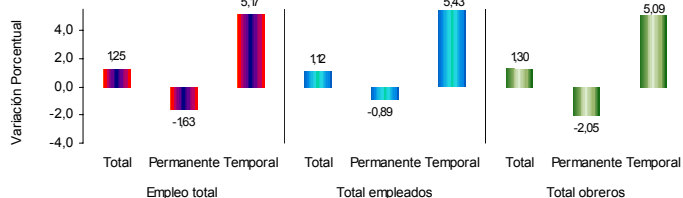
Las clases industriales con el mayor aporte positivo a la variación del empleo tuvieron las siguientes tasas de crecimiento: otros productos químicos (4,45%), productos minerales no metálicos (7,69%), fabricación de productos elaborados de metal (4,99%), maquinaria y aparatos eléctricos (8,73%), industrias básicas de hierro y acero; fundición de metales (8,24%), productos de molinería y almidones (5,25%) y maquinaria de uso general (8,67%).

A su vez, los mayores aportes negativos se observaron en las siguientes clases: prendas de vestir, confecciones (-8,64%), bebidas (-4,41%), fabricación de calzado (-5,97%), fabricación de muebles (-2,35%), elaboración de aceites y grasas; transformación frutas, legumbres, hortalizas (-2,77%) y otros productos de madera; corcho, cestería y espartería (-16,34%).

Desagregado por categoría ocupacional y tipo de contrato, se observa que el empleo del total de obreros registró 1,30% como consecuencia de la disminución anual registrada en los obreros permanentes (-2,05%). Por su parte el total de empleados se incrementó en 1,12%, esto último como resultado de la mayor contratación de empleados temporales durante marzo (5,43%).

Gráfico 8

Variación anual del empleo industrial, según categoría ocupacional, por tipo de contrato (sin trilla de café)
Total nacional
Marzo 2006 / Marzo 2005



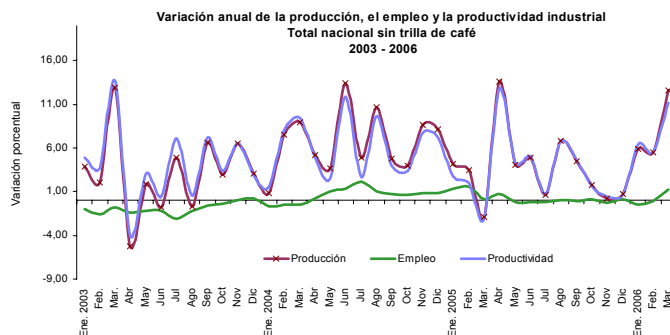
Fuente: DANE, Muestra Mensual Manufacturera

Respecto a la estructura ocupacional, los obreros representaron durante marzo de 2006 el 69,41% del total del empleo industrial.

2.2.2 Productividad laboral

En marzo, la productividad laboral de la industria sin incluir trilla de café se incrementó en 11,20% explicado por un crecimiento de la producción (12,58%) superior al registrado por el empleo (1,25%).

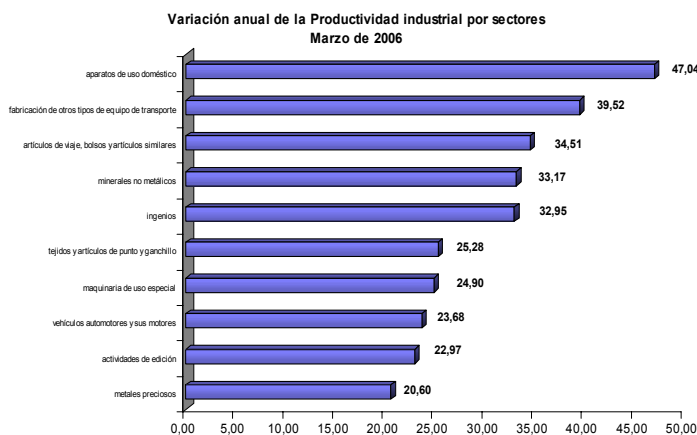
Gráfico 9



Fuente: DANE, Muestra Mensual Manufacturera

Por clase industrial, los mayores incrementos en productividad se observaron en: aparatos de uso doméstico (47,04%), fabricación de otros tipos de equipo de transporte (39,52%), artículos de viaje, bolsos y artículos similares (34,51%), productos minerales no metálicos (33,17%), ingenios, refinerías de azúcar y trapiches (32,95%) y tejidos y artículos de punto y ganchillo (25,28%).

Gráfico 10



Fuente: DANE, Muestra Mensual Manufacturera

2.3 Comportamiento de la producción, las ventas y el empleo industrial sin trilla de café año corrido. (Enero – Marzo 2006 / Enero – Marzo 2005)

En lo corrido del año hasta marzo, la producción de la industria manufacturera, las ventas y el empleo, sin incluir trilla de café crecieron 8,07%, 8,44% y 0,25% respectivamente. Por su parte, Las horas promedio trabajadas se acrecentó en el mismo período en 4,14%.

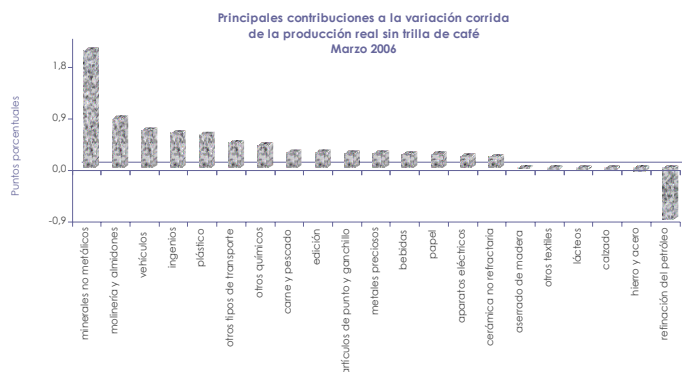
Variación año corrido de la producción, las ventas, el empleo y las horas promedio trabajadas. Sin trilla de café
Total industria
2004 - 2006 (marzo)

Años y meses		Variaciones año corrido			
		Producción real	Ventas reales	Empleo total	Horas promedio trabajadas
2004	Enero	0,87	1,10	-0,71	0,63
	Febrero	4,20	4,50	-0,60	0,52
	Marzo	5,85	6,03	-0,55	1,60
	Abril	5,68	5,59	-0,35	1,47
	Mayo	5,26	5,10	-0,06	0,16
	Junio	6,58	6,62	0,18	1,43
	Julio	6,32	6,12	0,46	0,43
	Agosto	6,88	6,60	0,53	0,70
	Septiembre	6,63	6,02	0,55	0,74
	Octubre	6,34	5,82	0,55	0,41
	Noviembre	6,57	6,14	0,58	0,83
	Diciembre	6,71	6,30	0,61	0,78
2005	Enero	4,20	3,27	1,39	-4,78
	Febrero	3,82	3,41	1,46	-2,25
	Marzo	1,76	1,97	1,02	-3,63
	Abril	4,71	4,33	0,94	-1,06
	Mayo	4,58	4,32	0,71	-1,14
	Junio	4,64	4,75	0,56	-0,34
	Julio	4,03	3,97	0,46	-0,73
	Agosto	4,40	4,13	0,41	0,02
	Septiembre	4,41	4,58	0,35	0,04
	Octubre	4,12	4,14	0,33	0,04
	Noviembre	3,72	3,86	0,27	0,05
	Diciembre	3,47	3,70	0,26	0,31
2006	Enero	5,86	5,12	-0,48	5,48
	Febrero	5,65	6,47	-0,25	2,77
	Febrero	8,07	8,44	0,25	4,14

FUENTE: DANE, Muestra Mensual Manufacturera

Al interior del conjunto industrial 40 subsectores industriales registraron incremento en su producción real durante los tres primeros meses del año, destacándose el crecimiento obtenido por productos minerales no metálicos (44,39%), productos de molinería y almidones (14,81%), vehículos automotores y sus motores (17,93%), ingenios, refinерías de azúcar y trapiches (20,79%), productos de plástico (12,25%) y fabricación de otros tipos de equipo de transporte (40,06%), sectores que en conjunto aportaron a la variación total 5,21 puntos porcentuales.

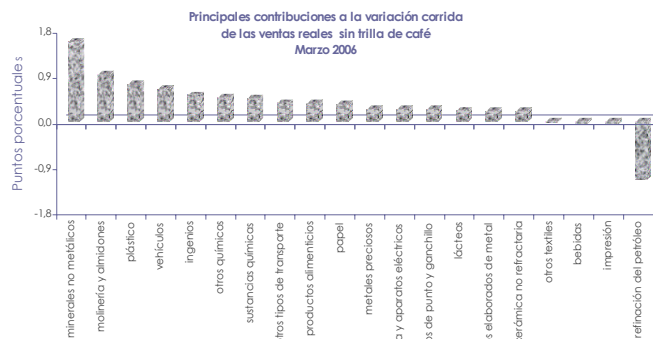
Gráfico 11



Fuente: DANE, Muestra Mensual Manufacturera

Un total de 42 clases industriales presentaron crecimiento en sus ventas en este mismo periodo. Los sectores productivos que registran mayor contribución al crecimiento de las ventas reales observado durante este periodo (8,44%), presentaron las siguientes variaciones: productos minerales no metálicos (31,75%), productos de molinería y almidones (16,62%) productos de plástico (15,38%), vehículos automotores y sus motores (17,44%) e ingenios, refinерías de azúcar y trapiches (18,33%) , aportando a la variación año corrido 4,44 puntos porcentuales.

Gráfico 12



Fuente: DANE, Muestra Mensual Manufacturera

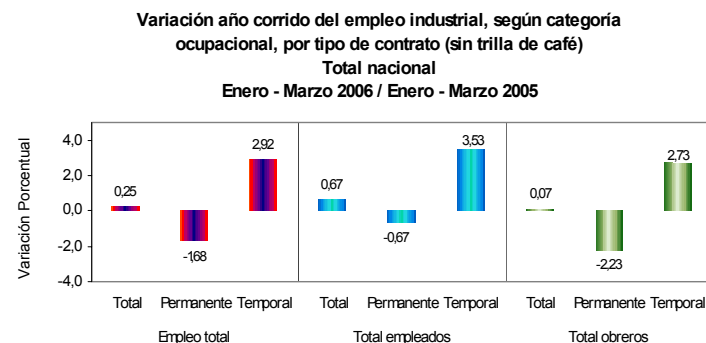
2.3.1 Empleo

En lo corrido del año, el empleo generado por la industria manufacturera sin incluir trilla de café creció 0,25% frente al mismo periodo de 2005.

De acuerdo a la categoría ocupacional, la de obreros creció 0,07%, y el total de empleados se incrementó en 0,67%. En este sentido, la variación año corrido del empleo total, obedeció al aporte positivo efectuado por los obreros (0,05 puntos porcentuales).

Por tipo de contrato, el personal permanente se redujo en 1,68% en tanto que las personas contratadas a término fijo se incrementaron en este mismo periodo en 2,92%.

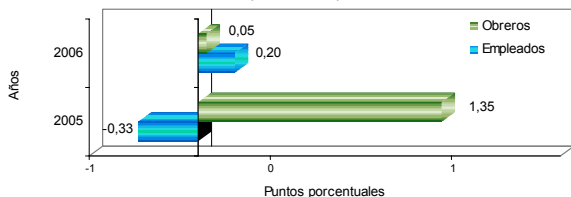
Gráfico 13



Fuente: DANE, Muestra Mensual Manufacturera

Gráfico 14

Contribución a la variación año corrido del empleo industrial, según categoría ocupacional (sin trilla de café)
Total nacional
(2005 - 2006)



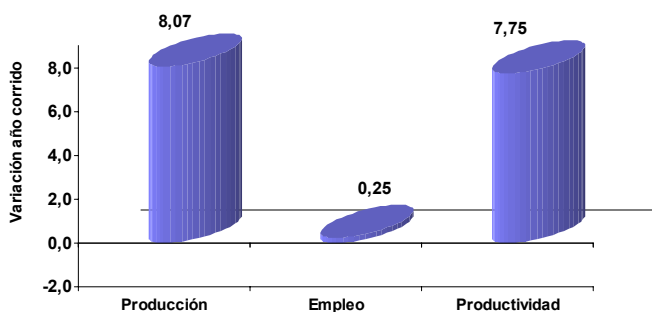
Fuente: DANE, Muestra Mensual Manufacturera

2.3.2 Productividad laboral

Entre enero y marzo de 2006, se observó un incremento de 7,75% en la productividad laboral de la industria sin incluir trilla de café respecto al mismo período de 2005, explicado por el mayor crecimiento de la producción (8,07%) en relación al del empleo (0,25%).

Gráfico 15

Variación año corrido de la productividad laboral
Total sector industrial sin trilla de café
Enero - Marzo 2006



Fuente: DANE, Muestra Mensual Manufacturera

2.4 Comportamiento Producción, ventas y empleo industrial sin trilla de café doce meses. (marzo 2005 – marzo 2006 / marzo 2004 – marzo 2005)

En los últimos doce meses hasta marzo de 2006, la producción sin incluir trilla de café, las ventas y el empleo generado por la industria manufacturera crecieron 4,96%, 5,22% y 0,07% respectivamente. Así mismo, la productividad laboral registró un crecimiento de 4,04%.

Variación doce meses de la producción, las ventas, el empleo y las horas promedio trabajadas. Sin trilla de café Total industria 2004 - 2006 (marzo)

Años y meses	Variaciones doce meses			
	Producción real	Ventas reales	Empleo total	Horas promedio trabajadas
2004 Enero	2,84	2,08	-0,91	0,28
Febrero	3,28	2,51	-0,81	0,32
Marzo	3,04	2,30	-0,79	-0,02
Abril	3,91	3,00	-0,65	0,69
Mayo	4,06	3,24	-0,46	0,04
Junio	5,18	4,56	-0,25	0,96
Julio	5,18	4,49	0,10	0,00
Agosto	6,14	5,42	0,29	0,51
Septiembre	5,98	5,15	0,39	0,35
Octubre	6,07	5,19	0,48	0,15
Noviembre	6,28	5,80	0,55	0,87
Diciembre	6,71	6,30	0,61	0,78
2005 Enero	6,96	6,46	0,78	0,36
Febrero	6,63	6,12	0,94	0,34
Marzo	5,69	5,31	1,00	-0,51
Abril	6,37	5,87	1,03	-0,05
Mayo	6,40	5,96	0,93	0,24
Junio	5,75	5,39	0,80	-0,09
Julio	5,37	5,06	0,61	0,11
Agosto	5,08	4,70	0,53	0,32
Septiembre	5,05	5,22	0,46	0,25
Octubre	4,84	4,88	0,42	0,46
Noviembre	4,08	4,21	0,32	0,06
Diciembre	3,47	3,70	0,26	0,31
2006 Enero	3,59	3,83	0,11	1,09
Febrero	3,75	4,16	-0,02	1,10
Febrero	4,96	5,22	0,07	2,21

FUENTE: DANE, Muestra Mensual Manufacturera

Durante este período, la producción real de 35 de las 48 clases industriales observadas creció, destacándose por su mayor contribución a la variación total: productos minerales no metálicos (22,42%), productos de plástico (11,27%), vehículos automotores y sus motores (13,46%), industrias básicas de hierro y acero; fundición de metales (10,01%), fabricación de otros tipos de equipo de transporte (35,64%), otros productos alimenticios (8,07%) y maquinaria y aparatos eléctricos (17,13%), cuya contribución conjunta a la variación acumulada fue de 3,25 puntos porcentuales positivos.

De los 12 sectores restantes, los que realizan las principales contribuciones negativas a la variación de la producción en el periodo analizado son: refinación del petróleo (-5,74%), hilatura, tejeduría y acabado de productos textiles (-5,06%), otros productos químicos (-1,08%), elaboración de aceites y grasas; transformación frutas, legumbres, hortalizas (-2,94%) y productos de tabaco (-9,87%).

Gráfico 16

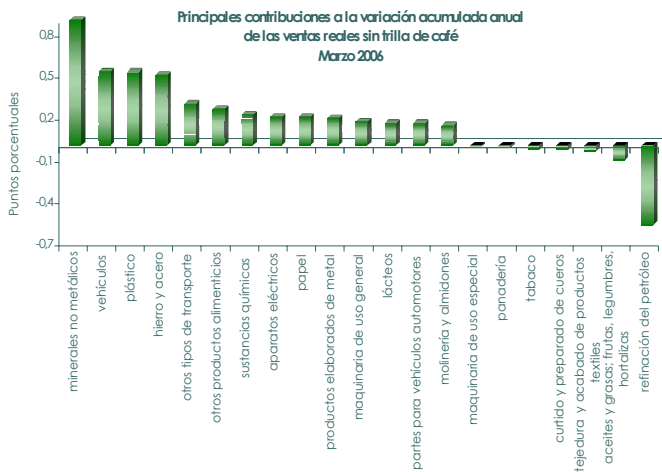


Fuente: DANE, Muestra Mensual Manufacturera

El crecimiento observado en las ventas reales en los últimos doce meses (5,22%) estuvo determinado por el buen comportamiento de 40 de las 48 clase industriales analizadas.

Sobresalen por su contribución positiva al total nacional, las manufacturas de productos minerales no metálicos (20,15%), vehículos automotores y sus motores (14,78%), productos de plástico (11,28%), industrias básicas de hierro y acero; fundición de metales (12,64%), fabricación de otros tipos de equipo de transporte (37,73%), otros productos alimenticios (7,37%) y sustancias químicas básicas, fibras sintéticas y artificiales (4,29%).

Gráfico 17



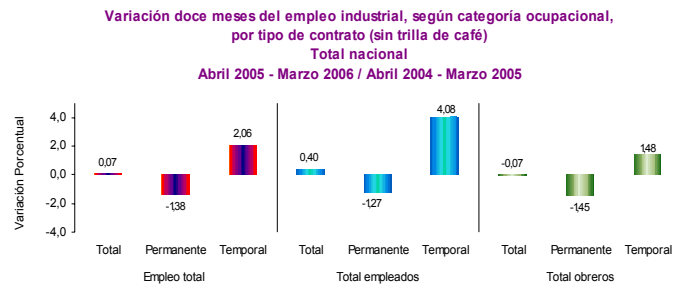
Fuente: DANE, Muestra Mensual Manufacturera

2.4.1 Empleo

En los últimos doce meses hasta marzo de 2006, el empleo vinculado al sector industrial registró una tasa de crecimiento de 0,07%.

Desagregando el personal por categoría ocupacional, se destaca el crecimiento de 0,40% en empleados, mientras que el total de obreros se contrajo en 0,07%.

Gráfico 18



Fuente: DANE, Muestra Mensual Manufacturera

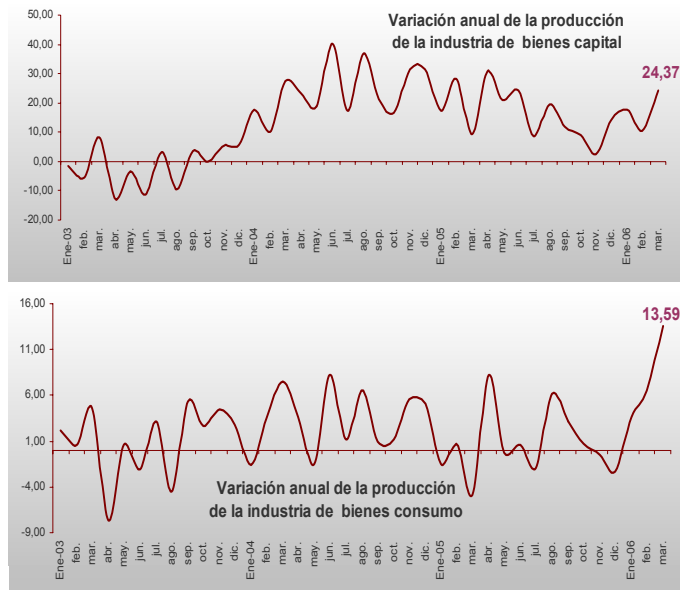
Los mayores crecimientos en productividad laboral de acuerdo con la desagregación en clases industriales se registraron en: producción, transformación y conservación de carne y pescado (17,11%), elaboración de aceites y grasas; transformación frutas, legumbres, hortalizas (15,86%), productos lácteos (13,39%), productos de molinería y almidones (13,28%) y productos de panadería (12,99%).

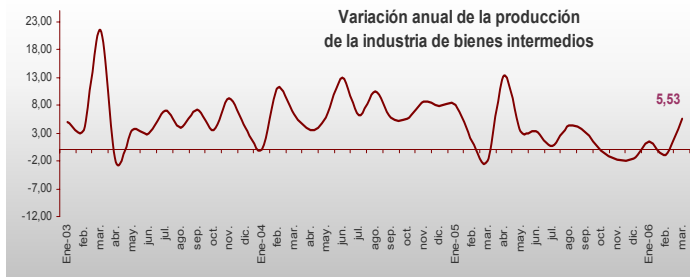
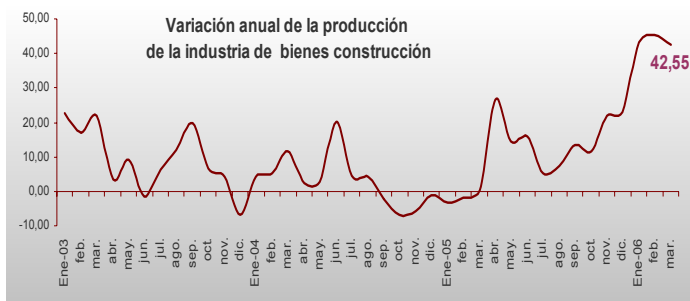
3. COMPORTAMIENTO SECTORIAL

3.1 Clasificación por uso o destino económico – CUODE

Al analizar el comportamiento de la industria por tipo de bien producido, se observa que durante el mes de marzo de 2006 la producción de bienes asociados a la construcción, bienes de capital y bienes de consumo, e intermedios presentaron variaciones positivas: 42,55%, 24,37% , 13,59% y 5,53%.

Gráfico 19





Fuente: DANE, Muestra Mensual Manufacturera

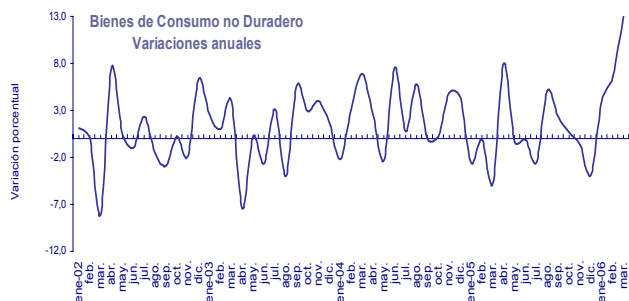
Se destacan por su participación porcentual en el total de la producción industrial sin incluir trilla de café, la producción de los bienes intermedios (41,75%) y la de bienes de consumo (39,92%), siendo su contribución conjunta a la variación total del sector de 7,84 puntos porcentuales.

Cuadro 1
Variación anual de la producción industrial según tipo de bien y contribución a la variación. Participación porcentual en la producción manufacturera en marzo de 2006

Marzo de 2006			
PRODUCCIÓN POR TIPO DE BIEN	Variaciones anuales	Participación anual	Contribución anual
B. Construcción	42,55	6,09	2,05
Consumo	13,59	39,92	5,38
Capital	24,37	12,21	2,69
Intermedio	5,53	41,75	2,46
B. No clasificados	12,93	0,02	0,00

Fuente: DANE, Muestra Mensual Manufacturera

Gráfico 20



Fuente: DANE, Muestra Mensual Manufacturera

Los bienes de consumo no duradero* representan el 93,04% del total de bienes de consumo. Este tipo de bienes registró un crecimiento anual de 12,95 %, explicando mayoritariamente el comportamiento del agregado.

Cuadro 2
Variación anual de las ventas industriales según tipo de bien y contribución a la variación. Participación porcentual en el total de las ventas industriales 2006

Marzo de 2006			
VENTAS POR TIPO DE BIEN	Variaciones anuales	Participación anual	Contribución anual
B. Construcción	32,98	6,22	1,73
Consumo	11,24	39,69	4,49
Capital	22,44	11,64	2,39
Intermedio	7,77	42,44	3,43
B. No clasificados	54,19	0,02	0,01

Fuente: DANE, Muestra Mensual Manufacturera

Durante marzo de 2006, el 82,5% de las ventas industriales se concentraron en la fabricación de bienes de consumo, capital e intermedios, no obstante, las mayores contribuciones a la variación fueron realizadas por la producción de bienes de capital y bienes de consumo, aporte conjunto que ascendió a 4,82 puntos porcentuales positivos.

Cuadro 3
Variación anual del empleo industrial según tipo de bien y contribución a la variación. Participación porcentual en el total del empleo industrial

Marzo de 2006			
EMPLEO POR TIPO DE BIEN	Variaciones anuales	Participación anual	Contribución anual
B. Construcción	7,96	4,11	0,31
Consumo	-1,89	48,54	-0,95
Capital	7,85	13,57	1,00
Intermedio	2,67	33,71	0,89
B. No clasificados	1,60	0,07	0,00

Fuente: DANE, Muestra Mensual Manufacturera

En cuanto al empleo según tipo de bien producido, se destaca el incremento registrado en la fabricación de bienes de construcción (7,96%).

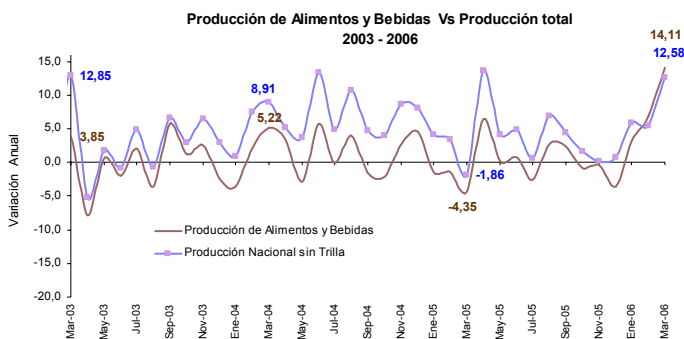
Así mismo, sobresale la disminución en el total del empleo registrada en la industria de bienes de consumo (-1,89%), sector que restó 0,95 puntos porcentuales al total nacional de empleo.

* Alimentos, bebidas, prendas de vestir, calzado, Tejidos y artículos de punto, Actividades de edición e impresión.

3.2 Industria de alimentos y bebidas

La producción nacional de alimentos y bebidas - AB registró en marzo de 2006 una variación anual positiva de 14,11%, comportamiento consistente con la tendencia creciente del agregado nacional de producción industrial.

Gráfico 21



Fuente: DANE, Muestra Mensual Manufacturera

Durante marzo, el 60,79% de la producción de la industria de alimentos y bebidas se concentró en la producción de molinería y almidones (21,26%), bebidas (17,19%), lácteos (12,07%) y la fabricación de otros alimentos (12,03%).

En este mismo periodo, las mayores contribuciones a la producción industrial nacional de alimentos y bebidas, fueron realizadas por la producción de molinería y almidones (4,18) e ingenios azucareros y trapiches (3,31). En contraste, la única clase industrial que restó puntos porcentuales a la variación anual de la industria AB fue lácteos (-0,10).

Producción industrial de Alimentos y Bebidas

Clase	Particip. 03 / 2006	Variación anual Mar / 06	Contrib.	V. año corrido a Mar /06	Contrib.
Carnes y Pescado	10,55	16,04	1,66	8,85	0,94
Aceites y Grasas	9,91	3,39	0,37	3,92	0,41
Lácteos	12,07	-0,70	-0,10	-1,13	-0,16
Molinería, Almidones	21,26	20,80	4,18	14,81	2,95
Panadería	5,20	19,09	0,95	9,15	0,47
Ingenios, trapiches	11,78	32,66	3,31	20,79	2,09
Otros alimentos	12,03	15,39	1,83	4,26	0,52
Bebidas	17,19	10,71	1,90	4,80	0,84
Total	100,00	14,11	14,11	8,07	8,07

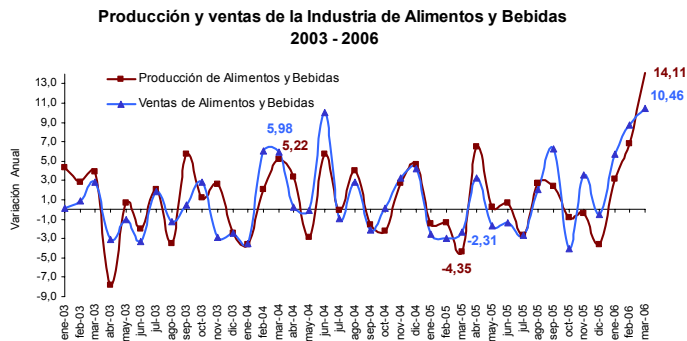
De acuerdo al reporte mensual de los industriales a la investigación, desde el mes de octubre de 2005, el sector de ingenios azucareros y trapiches incluye la producción de alcohol carburante o biocombustible, siendo su participación de 7,8% en el total de la producción del sector en marzo de 2006

Sin incluir este producto, el crecimiento anual en la producción se ubicó en 22,37% y su contribución al agregado de alimentos y bebidas fue de 2,27 puntos porcentuales, pasando la variación del total de alimentos y bebidas de 14,11% a 13,06%.

Por su parte, las ventas industriales del total de AB presentaron una variación anual de 10,46%.

El 49,95% de las ventas industriales de alimentos y bebidas fue realizada este mes por molinería y almidones (21,62%), bebidas (15,39%) y otros productos alimenticios (12,93%).

Gráfico 22



Fuente: DANE, Muestra Mensual Manufacturera

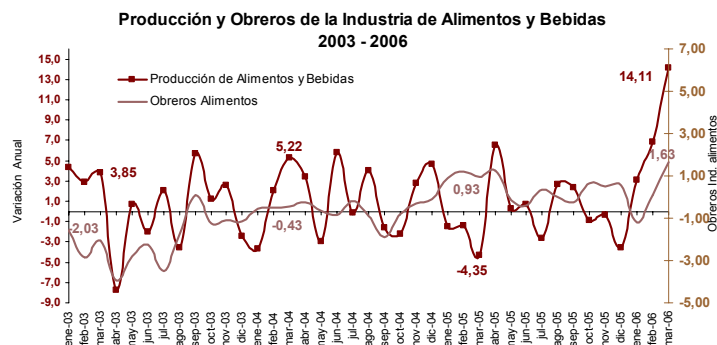
Los sectores manufactureros que mayores aportes positivos que realizaron al total de las ventas de este agregado fueron molinería y almidones (4,11) e ingenios y trapiches (2,42).

Ventas industriales de Alimentos y Bebidas

Clase	Particip. 03 / 2006	Variación anual Mar / 06	Contrib.	V. año corrido a Mar /06	Contrib.
Carnes y Pescado	9,98	11,29	1,12	5,16	0,55
Aceites y Grasas	10,87	5,33	0,61	4,77	0,52
Lácteos	12,47	2,52	0,34	5,64	0,76
Molinería, Almidones	21,62	20,78	4,11	16,62	3,30
Panadería	5,13	6,46	0,41	4,31	0,23
Ingenios, trapiches	11,60	23,31	2,42	18,33	1,85
Otros alimentos	12,93	13,16	1,66	10,18	1,27
Bebidas	15,39	-0,81	-0,14	-0,68	-0,12
Total	100,00	10,46	10,46	8,37	8,37

El total de obreros vinculados por la industria de alimentos y bebidas, se incrementó respecto a marzo de 2005 en 1,63%, por su parte el total del empleo asociado a este agregado creció 0,60% en el mismo periodo.

Gráfico 23



Fuente: DANE, Muestra Mensual Manufacturera

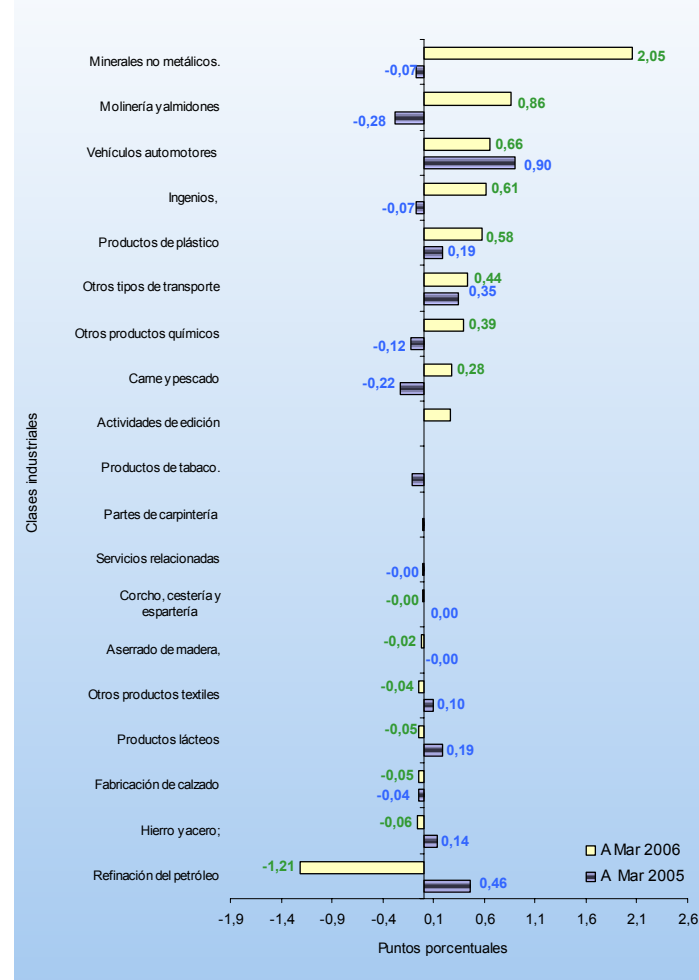
3.3 Resumen sectorial

Durante el primer trimestre de 2006, se destacan por registrar cambio en la tendencia de crecimiento en la producción industrial con relación al mismo periodo de 2005, minerales no metálicos y refinación de petróleo.

Por el contrario, registraron en este mismo periodo tasas de crecimiento positivas a diferencia del 2005 vehículos automotores.

Gráfico 24

Principales cambios en las contribuciones a la variación año corrido de la producción industrial Total nacional sin trilla de café 2006



Fuente: DANE, Muestra Mensual Manufacturera

Resumen de la variación año corrido de la producción y las ventas sectoriales (Enero – Marzo 2006 / Enero – Marzo 2005)

		PRODUCCIÓN			
		DESCENSO	CRECIMIENTO		
VENTAS CRECIMIENTO	1920	fabricación de calzado	3500	fabricación de otros tipos de equipo de transporte	
	2020	aserrado de madera, hojas de madera	2720	industrias básicas de metales preciosos y metales no ferrosos	
	1530	productos lácteos	2699	productos minerales no metálicos	
	2710	industrias básicas de hierro y acero; fundición de metales	3420	carrocerías para vehículos automotores	
			2230	actividades de servicios relacionadas con la impresión; materiales grabados	
			2691	productos de cerámica no refractaria, para uso no estructural	
			1750	tejidos y artículos de punto y ganchillo	
			2930	aparatos de uso doméstico	
			1570	ingenios, refineries de azúcar y trapiches	
			3690	otras industrias manufactureras	
			3100	maquinaria y aparatos eléctricos	
			3410	vehículos automotores y sus motores	
			2910	maquinaria de uso general	
			2030	partes y piezas de carpintería para construcciones	
			1540	productos de molinería y almidones	
	DESCENSO	3300	aparatos e instrumentos médicos, ópticos y de precisión	3300	aparatos e instrumentos médicos, ópticos y de precisión
		2920	maquinaria de uso especial	2920	maquinaria de uso especial
2520		productos de plástico	2520	productos de plástico	
1600		productos de tabaco	1600	productos de tabaco	
2322		derivados del petróleo fuera de refinería	2322	derivados del petróleo fuera de refinería	
3430		partes, piezas y accesorios para vehículos automotores	3430	partes, piezas y accesorios para vehículos automotores	
2510		productos de caucho	2510	productos de caucho	
3610		fabricación de muebles	3610	fabricación de muebles	
3200		equipos y aparatos de radio, televisión y comunicaciones	3200	equipos y aparatos de radio, televisión y comunicaciones	
1930		artículos de viaje, bolsos y artículos similares	1930	artículos de viaje, bolsos y artículos similares	
1510		producción, transformación y conservación de carne y pescado	1510	producción, transformación y conservación de carne y pescado	
2800		fabricación de productos elaborados de metal	2800	fabricación de productos elaborados de metal	
2100		papel, cartón y sus productos	2100	papel, cartón y sus productos	
1580		otros productos alimenticios	1580	otros productos alimenticios	
2410		sustancias químicas básicas, fibras sintéticas y artificiales	2410	sustancias químicas básicas, fibras sintéticas y artificiales	
1720		hilatura, tejeduría y acabado de productos textiles	1720	hilatura, tejeduría y acabado de productos textiles	
2210		actividades de edición	2210	actividades de edición	
1910	curtido y preparado de cueros	1910	curtido y preparado de cueros		
1550	productos de panadería	1550	productos de panadería		
2420	otros productos químicos	2420	otros productos químicos		
1520	elaboración de aceites y grasas; transformación frutas, legumbres, hortalizas	1520	elaboración de aceites y grasas; transformación frutas, legumbres, hortalizas		
1800	prendas de vestir, confecciones	1800	prendas de vestir, confecciones		
2610	vidrio y sus productos	2610	vidrio y sus productos		
1740	otros productos textiles	1590	bebidas		
2090	otros productos de madera; corcho, cestería y espartería	2220	actividades de impresión		
2321	refinación del petróleo				
1561	trilla de café				

Fuente: DANE, Muestra Mensual Manufacturera

4. FICHA METODOLÓGICA

a. Vigencia

Tradicional: enero 1990 - enero 2001.

Nueva: enero 2002.

b. Marco de la muestra

Tradicional: Encuesta Anual Manufacturera (EAM) 1985.

Nueva: EAM 1999, actualizado anualmente.

c. Unidad estadística

Tradicional: establecimiento industrial.

Nueva: establecimiento industrial.

d. Cobertura (representatividad de los resultados)

Tradicional: total nacional y 28 agrupaciones industriales.

Nueva: total nacional, grande, mediana y pequeña industria y 48 clases industriales.

e. Universo de estudio

Tradicional: todos los establecimientos industriales en el territorio nacional.

Nueva: todos los establecimientos industriales en el territorio nacional.

VARIACIONES ANALIZADAS

Variación anual: variación porcentual calculada entre el mes del año en referencia (i,t) y el mismo mes del año anterior (i, t-1).

Variación acumulada en lo corrido del año: variación porcentual calculada entre lo transcurrido desde enero hasta el

VARIABLES ANALIZADAS

Producción real: valor nominal de la producción deflactada por el índice de precios del productor de los bienes producidos y consumidos según clase industrial (Fuente Banco de la República).

Ventas reales: valor nominal de las ventas deflactadas por el índice de precios del productor de los bienes producidos y

f. Población objetivo

Tradicional: todos los establecimientos industriales que según la EAM, ocuparon 10 o más personas.

Nueva: todos los establecimientos industriales que según la EAM, ocuparon 10 o más personas o que en su defecto presentaron niveles de producción anual iguales o superiores a 79.5 millones de pesos de 1999.

g. Clasificación estadística

Tradicional: clasificación Industrial Internacional Uniforme -CIIU, Revisión 2, en 28 agrupaciones industriales.

Nueva: Clasificación Industrial Internacional Uniforme -CIIU, Revisión 3, en 48 clases industriales.

h. Fuentes de información

Tradicional: 875 establecimientos: 392 de inclusión forzosa y 483 probabilística Nueva: 1342 establecimientos. 405 de inclusión forzosa y 937 probabilística.

i. Índice base

Tradicional: promedio mes 1990 = 100.

Nueva: promedio mes 2001 = 100.

mes de referencia del año t (enero hasta i,t) y lo transcurrido en igual período del año anterior (marzo hasta i,t-1).

Variación acumulada anual: variación porcentual calculada entre los últimos doce meses hasta el mes de referencia, con relación al mismo periodo del año anterior (doce meses hasta mes de referencia año t / doce meses hasta mes de referencia año t-1).

consumidos según clase industrial (Fuente Banco de la República).

Empleo total: número de empleados y personal de producción, permanentes y temporales.

Costos laborales: valor nominal de los salarios y prestaciones sociales deflactados por el índice de precios al consumidor.

Productividad laboral: razón entre la producción y el empleo total.

CATEGORÍAS A SER INVESTIGADAS

A partir de la Clasificación Industrial Internacional Uniforme de todas las actividades económicas – CIIU Rev. 3 elaborada por La Oficina de Estadística de las Naciones Unidas en 1989, el DANE realiza la adaptación para Colombia más detallada y elaborada. En el rediseño de la Muestra Mensual Manufacturera, uno de los principales cambios es la presentación de la información en CIIU Rev. 3 A.C. tomando la categoría a cuatro dígitos, denominada clase, de la sección D Industrias Manufactureras, se agrupan para obtener 48 clases industriales que reúnen el conjunto de actividades económicas industriales del país, las cuales se mencionan a continuación:

CIIU Rev.3	Descripción clase industrial
1510	Producción, transformación y conservación de carne y pescado
1520	Elaboración de aceites y grasas; transformación de frutas, legumbres, hortalizas.
1530	Productos lácteos
1540	Productos de molinería y almidones
1550	Productos de panadería
1561	Trilla de café
1570	Ingenios, refinerías de azúcar y trapiches
1580	Otros productos alimenticios
1590	Bebidas
1600	Productos de tabaco
1720	Hilatura, tejeduría y acabado de productos textiles
1740	Otros productos textiles
1750	Tejidos y artículos de punto y ganchillo
1800	Prendas de vestir, confecciones
1910	Curtido y preparado de cueros
1920	Fabricación de calzado
1930	Artículos de viaje, bolsos y artículos similares
2020	Aserrado de madera, hojas de madera
2030	Partes y piezas de carpintería para construcciones
2090	Otros productos de madera; corcho, cestería y espartería
2100	Papel, cartón y sus productos
2210	Actividades de edición
2220	Actividades de impresión
2230	Actividades de servicios relacionadas con la impresión; materiales grabados
2321	Refinación del petróleo
2322	Derivados del petróleo fuera de refinería
2410	Sustancias químicas básicas, fibras sintéticas y artificiales
2420	Otros productos químicos
2510	Productos de caucho
2520	Productos de plástico
2610	Vidrio y sus productos
2691	Productos de cerámica no refractaria, para uso no estructural
2699	Productos minerales no metálicos
2710	Industrias básicas de hierro y acero; fundición de metales
2720	Industrias básicas de metales preciosos y metales no ferrosos
2800	Fabricación de productos elaborados de metal
2910	Maquinaria de uso general
2920	Maquinaria de uso especial
2930	Aparatos de uso doméstico
3100	Maquinaria y aparatos eléctricos
3200	Equipos y aparatos de radio, televisión y comunicaciones
3300	Aparatos e instrumentos médicos, ópticos y de precisión
3410	Vehículos automotores y sus motores
3420	Carrocerías para vehículos automotores
3430	Partes, piezas y accesorios para vehículos automotores
3500	Fabricación de otros tipos de equipo de transporte
3610	Fabricación de muebles
3690	Otras industrias manufactureras

CORRESPONDENCIA GENERAL CIU Rev.3 – Rev2

CIU3	DESCRIPCION	CIU 2	DESCRIPCION
1510	Producción, transformación y conservación de carne y pescado	311-312	Alimentos
1520	Elaboración de frutas, legumbres, hortalizas; aceites y grasas		
1530	Productos lácteos		
1540	Productos de molinería y almidones		
1550	Productos de panadería		
1561	Trilla de café		
1570	Ingenios, refinерías de azúcar y trapiches		
1580*	Otros productos alimenticios		
1590	Bebidas	313	Bebidas
1600	Productos de tabaco	314	Tabaco
1720*	Hilatura, tejedurа y acabado de productos textiles	321	Textiles
1740	Otros productos textiles		
1750	Tejidos y artículos de punto y ganchillo		
1800	Prendas de vestir, confecciones	322	Confecciones
1910	Curtido y preparado de cueros	323	Cuero y sus productos
1930	Artículos de viaje, bolsos y artículos similares		
1920	Fabricación de calzado	324	Calzado
2020*	Aserrado, de madera, hojas de madera	331	Industria de la madera
2030	Partes y piezas de carpintería para construcciones		
2090*	Otros productos de madera; corcho, cestería y espartería		
2100	Papel, cartón y sus productos	341	Papel y sus productos
2210	Actividades de edición	342	Imprentas editoriales
2220	Actividades de impresión		
2230*	Actividades de servicios relacionadas con las de impresión; materiales grabados		
2321	Refinación del petróleo	353	Refinerías de petróleo
2322	Derivados del petróleo, fuera de refinería	354	Otros Derivados de petróleo y carbón
2410*	Sustancias químicas básicas, fabricación de fibras sintéticas y artificiales	351	Sustancias químicas
2420	Otros productos químicos	352	Otros Productos Químicos
2510	Productos de caucho	355	Productos de caucho
2520	Productos de plástico	356	Productos plásticos
2610	Vidrio y sus productos	362	Vidrio y sus productos
2691	Fabricación de productos de cerámica no refractaria, para uso no estructural	361	Objetos de barro, loza y porcelana
2699*	Productos minerales no metálicos	369	Minerales no metálicos
2710*	Industrias básicas de hierro y acero; fundición de metales	371	Industria básica de hierro y acero
2720	Industrias básicas de metales preciosos y de metales no ferrosos	372	Industria básica de minerales no ferrosos
2800*	Fabricación de productos elaborados de metal	381	Productos metálicos
2910	Maquinaria de uso general	382	Maquinaria no eléctrica
2920	Maquinaria de uso especial		
2930	Aparatos de uso doméstico	383	Maquinaria eléctrica
3100	Maquinaria y aparatos eléctricos		
3200	Equipos y aparatos de radio, televisión y comunicaciones		
3300	Aparatos e instrumentos médicos, ópticos y de precisión	385	Equipo profesional y científico
3410	Vehículos automotores y sus motores	384	Equipo y material de transporte
3420	Carrocерías para vehículos automotores		
3430	Partes, piezas y accesorios para vehículos automotores		
3500	Fabricación de otros tipos de equipo de transporte		
3610	Fabricación de muebles	332	Muebles de madera
3690	Otras industrias manufactureras	390	Otras industrias manufactureras

* Incluye clases de diferentes grupos. Ver categorías incluidas.

Nota: no se incluyen las clases 2310 (Fabricación de hornos de coque), 2330 (Fabricación de combustible nuclear), 3710 (Reciclaje de desperdicios y desechos metálicos), 3720 (Reciclaje de desperdicios y desechos no metálicos). No hay fuentes de la EAM en estas actividades

CATEGORÍAS INCLUIDAS

CIU Rev.3 A.C	DESCRIPCIÓN	INCLUYE	DESCRIPCIÓN
1580	Otros productos alimenticios	1562 1563 1564	Café - descafeinado Tostión y molienda de café Elaboración de otros derivados del café
1720	Hilatura, tejedura y acabado de productos textiles	1710 1730	Preparación e hilatura de fibras textiles Acabado de productos textiles no producidos en la misma unidad de producción
2020	Aserrado de madera, hojas de madera	2010	Aserrado cepillado e impregnación de la madera
2090	Otros productos de madera; corcho, cestería y espartería	2040	Fabricación de recipientes de madera
2230	Actividades de servicios relacionadas con impresión; materiales grabados	2240	Reproducción de materiales grabados
2410	Sustancias químicas básicas, fibras sintéticas y artificiales	2430	Fabricación de fibras sintéticas y artificiales
2699	Productos minerales no metálicos	2692 2693 2694 2695 2696	Fabricación de productos de cerámica refractaria Fabricación de productos de arcilla y cerámica no refractarias para uso estructural. Fabricación de cemento cal y yeso Fabricación de artículos de hormigón, cemento y yeso. Corte, tallado y acabado de la piedra.
2710	Industrias básicas de hierro y acero; fundición de metales	2730	Fundición de metales
2800	Fabricación de productos elaborados de metal	2810 2890	Fabricación de productos metálicos para uso estructural, tanques, depósitos y generadores de vapor Fabricación de otros productos elaborados de metal y actividades de servicios relacionadas con el trabajo de metales

Impreso en la Dirección de Mercadeo y Ediciones
Departamento Administrativo Nacional de Estadística DANE
Bogotá, D.C. - Colombia