

MUESTRA MENSUAL MANUFACTURERA Marzo de 2012

Contenido

1. Comportamiento de la industria en marzo de 2012

2. La actividad industrial – marzo de 2012.

2.1 Evolución general de las principales variables

2.2 Comportamiento de la producción manufacturera sin incluir trilla de café.

2.2.1 Variación anual

2.2.2 Variación año corrido

2.2.3 Variación doce meses

2.3 Comportamiento del personal ocupado vinculado a la industria manufacturera

2.3.1 Variación anual

2.3.2 Variación año corrido

2.3.3 Variación doce meses

2.3.4 Indicadores laborales

2.4 Clasificación según uso o destino económico - CUODE

2.5 Resumen. Total nacional sin trilla de café

Ficha metodológica

Jorge Bustamante R.

Director

Christian R. Jaramillo H.

Subdirector

Eduardo Efraín Freire Delgado

Director de Metodología y
Producción Estadística

1. COMPORTAMIENTO DE LA INDUSTRIA EN MARZO DE 2012¹

■ En marzo de 2012, la producción real del sector fabril, sin incluir trilla de café, descendió 0,9% con relación a igual mes de 2011. En este período, 29 de los 48 subsectores industriales registraron disminución en su producción, destacándose por su contribución a la variación total del sector las industrias de refinación de petróleo (-15,8%), otros productos químicos (-7,6%), sustancias químicas básicas (-9,1%), vehículos automotores (-7,2%), productos de plástico (-5,0%), y maquinaria y aparatos eléctricos (-13,3%). En conjunto estas seis actividades restaron 3,0 puntos porcentuales a la variación total.

■ Los restantes 19 subsectores presentaron variación positiva, destacándose por su contribución a la variación total del sector: confecciones (21,1%), productos de molinería y almidones (10,0%), hierro y acero (23,8%), y bebidas (9,3%). Estas cuatro actividades sumaron conjuntamente 2,1 puntos porcentuales a la variación total.

■ En este mismo período, el personal ocupado por el sector manufacturero se incrementó 1,9% respecto a marzo de 2011, como resultado del aumento de 3,0% en el personal vinculado a término indefinido y el incremento de 0,6% en el contratado a término fijo.

■ Durante el primer trimestre de 2012, la producción real del sector fabril, sin incluir trilla de café, aumentó 1,7% respecto a igual período de 2011. Al interior del conjunto industrial, 22 de los 48 subsectores registraron incremento en su producción, entre los que sobresalen por sus mayores contribuciones a la variación total del sector, las industrias de confecciones (26,0%), hierro y acero (28,3%), carne y pescado (15,0%), minerales no metálicos (5,3%), bebidas (8,2%), y otros tipos de equipo de transporte (18,6%). Estos subsectores aportaron en conjunto 3,1 puntos porcentuales a la variación total.

■ En lo corrido del año, el personal ocupado por la industria manufacturera, sin incluir trilla de café, aumentó 1,9% frente al mismo periodo de 2011.

■ En los últimos doce meses hasta marzo de 2012, la producción real de la industria manufacturera, sin incluir trilla de café, creció 4,1%, debido a la mayor producción de las industrias de minerales no metálicos (10,6%), producción de carne y pescado (15,9%), ingenios azucareros y trapiches (17,6%), bebidas (8,8%), y otros tipos de equipo de transporte (25,5%). Sin embargo, 20 subsectores industriales registraron variaciones negativas en este período, entre los que se destacan por su contribución a la variación total, las industrias de otros productos alimenticios (-5,1%), papel, cartón y sus productos (-4,0%) y refinación de petróleo (-2,8%).

■ El personal ocupado en el sector se incrementó 1,4% en los últimos doce meses, debido a la mayor vinculación de personal contratado a término indefinido (2,0%), y de personal temporal (0,8%).



Código N° 1081-1
Producción y difusión de la información estadística estratégica oficial. Regulación del sistema estadístico nacional
NTC ISO 9001:2000



Código N° 011-1
Producción y difusión de la información estadística estratégica oficial. Regulación del sistema estadístico nacional
NTC GP 1000:2004



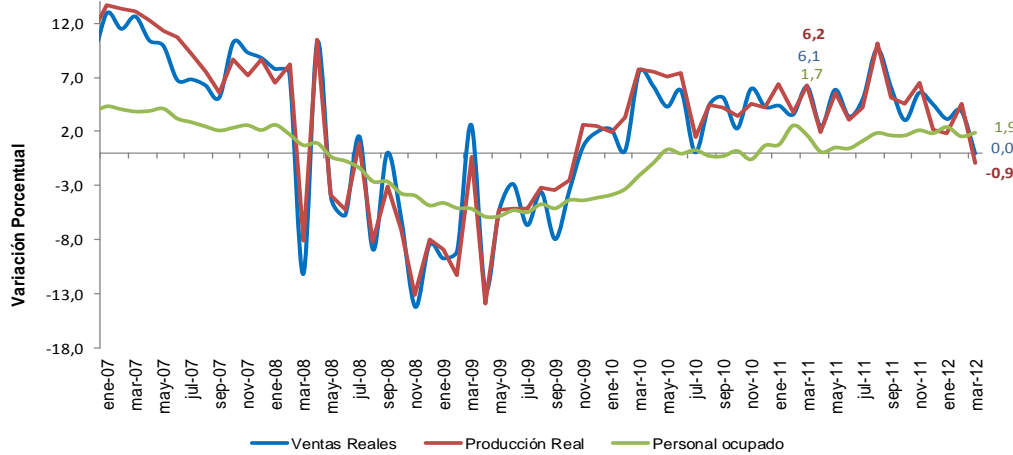
¹ Nota. A partir de la entrega del mes de febrero, se ajusta la serie de información de la actividad 2720 que comprende las industrias básicas de Metales Preciosos (CIU 2721) y las industrias básicas de otros Metales no Ferrosos (CIU 2729). Los ajustes obedecen a dos razones: 1) Actualmente se dispone de un deflactor diferenciado de cada clase. 2) Se fortaleció el directorio de la clase 2721 (Metales Preciosos – oro, plata, platino).

2. LA ACTIVIDAD INDUSTRIAL: MARZO DE 2012

2.1 Evolución general de las principales variables. Total nacional sin trilla de café Marzo 2012

La producción industrial en marzo de 2012 descendió 0,9% con relación al mismo mes de 2011.

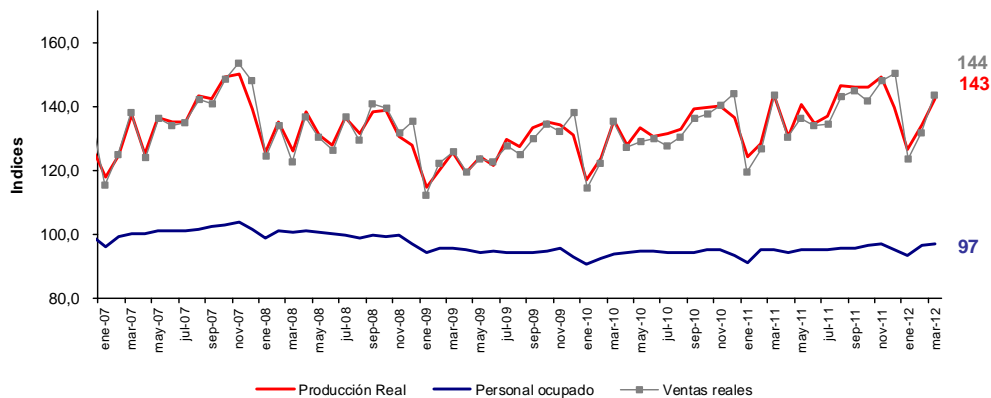
Gráfico 1. Variación anual de la producción, las ventas y el personal ocupado de la industria manufacturera Total nacional 2007 – 2012 (marzo)



Fuente: DANE - MMM

Gráfico 2. Índices de producción, ventas y personal ocupado de la industria manufacturera Total nacional 2007 – 2012 (marzo)

Índice base: Promedio mensual 2001 = 100



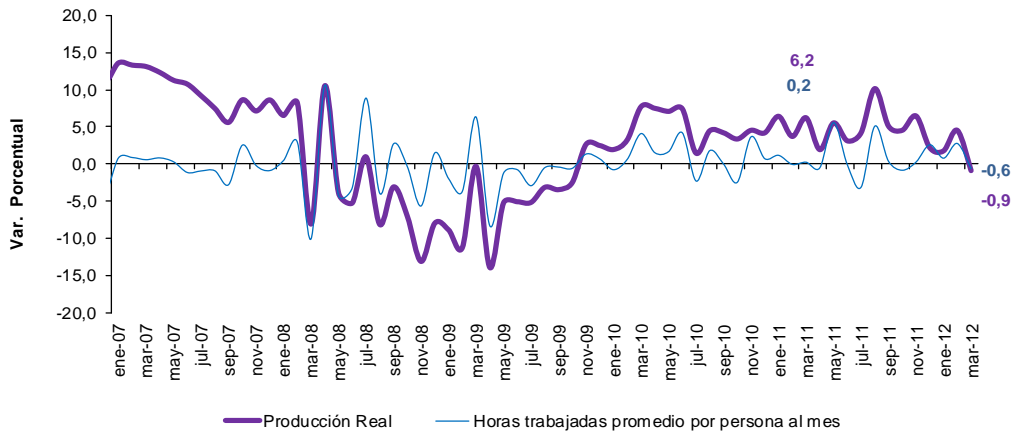
Fuente: DANE - MMM

Tabla 1. Resumen del comportamiento de las principales variables

Indicador ^p	Variación %					
	Anual		Año corrido		Doce meses	
	2011	2012	2011	2012	2011	2012
Producción	6,2	-0,9	5,5	1,7	5,0	4,1
Ventas	6,1	0,0	4,8	2,2	4,4	4,4
Personal ocupado	1,7	1,9	1,7	1,9	0,4	1,4

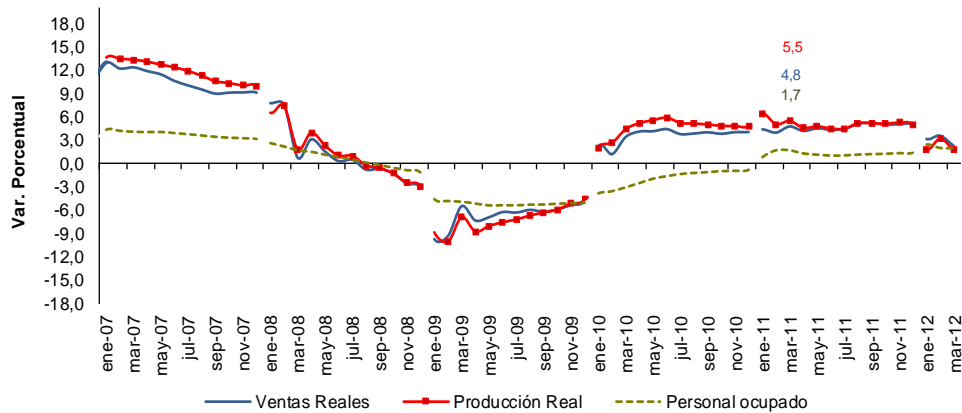
p/ Provisional
Fuente: DANE - MMM

**Gráfico 3. Variación anual de la producción y las horas promedio trabajadas por el personal vinculado a labores de producción
Total nacional
2007 – 2012 (marzo)**



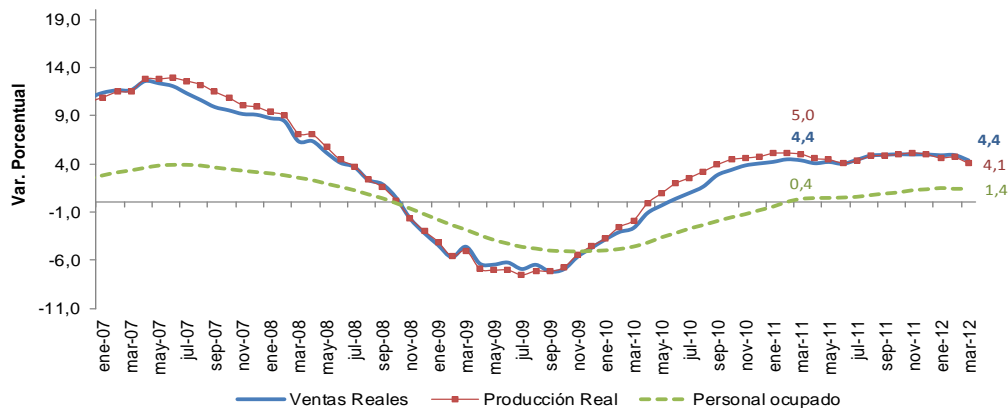
Fuente: DANE - MMM

**Gráfico 4. Variación año corrido de la producción, las ventas y el personal ocupado de la industria manufacturera
Total nacional
2007 – 2012 (marzo)**



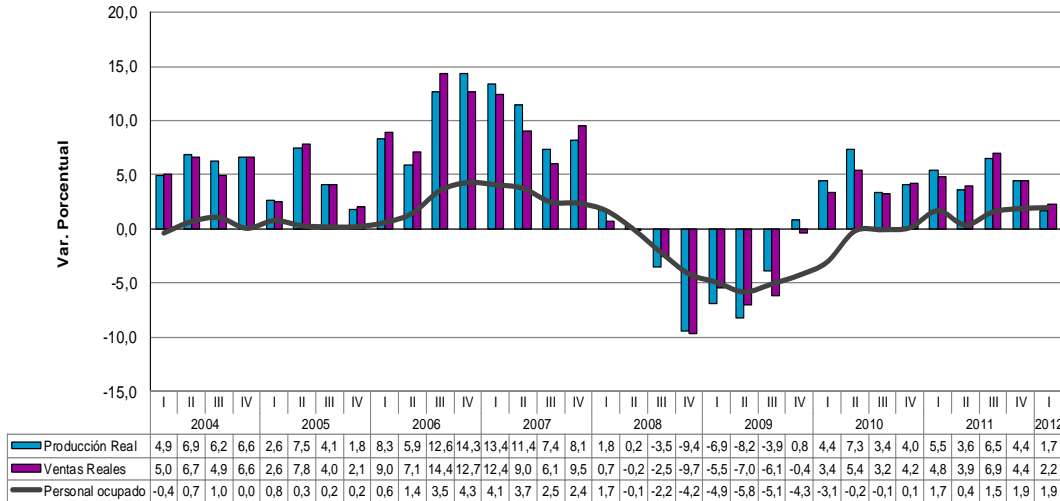
Fuente: DANE - MMM

**Gráfico 5. Variación acumulada doce meses de la producción, las ventas y el personal ocupado de la industria manufacturera
Total nacional
2007 – 2012 (marzo)**



Fuente: DANE - MMM

Gráfico 6. Variación anual del trimestre de las principales variables 2007 – 2012 (I trimestre)



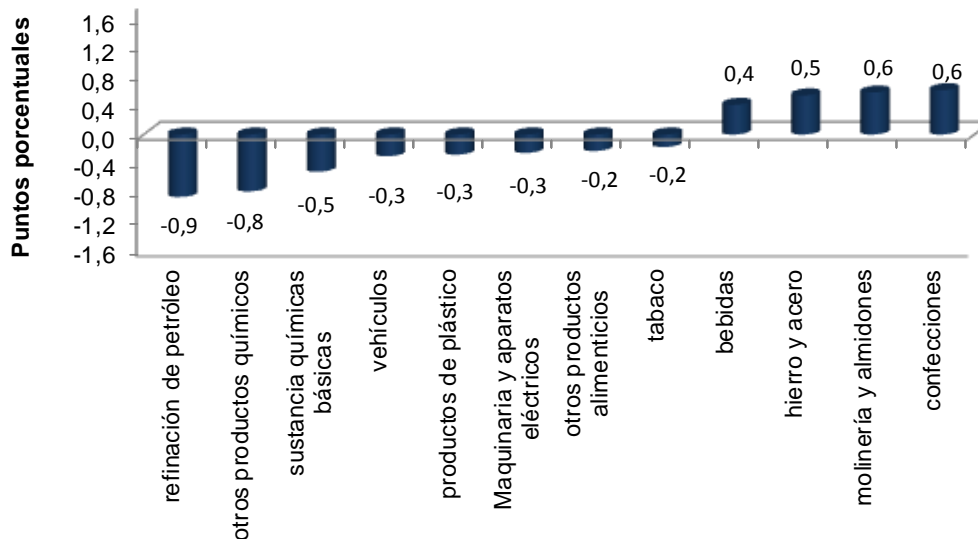
Fuente: DANE – MMM

2.2 Comportamiento de la producción manufacturera sin incluir trilla de café

2.2.1 Variación anual: marzo 2012 / 2011

De las 48 actividades industriales representadas por la muestra, un total de 29 registraron variaciones negativas en su producción real, entre las que se destacan por su contribución a la variación total del sector, las industrias de refinación de petróleo (-15,8%), otros productos químicos (-7,6%), sustancias químicas básicas (-9,1%), vehículos automotores (-7,2%), productos de plástico (-5,0%), y maquinaria y aparatos eléctricos (-13,3%). En conjunto estas seis actividades restaron 3,0 puntos porcentuales a la variación total.

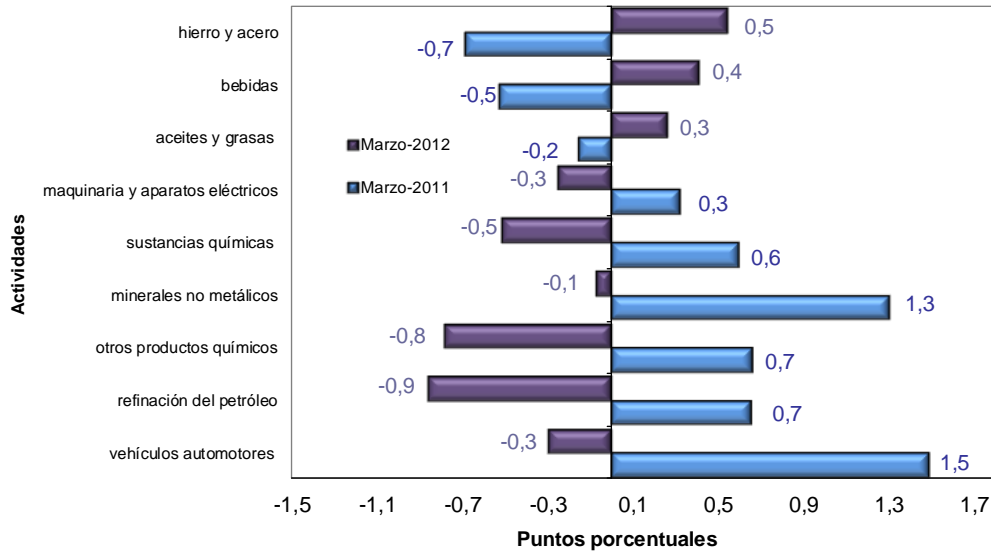
Gráfico 7. Principales contribuciones a la variación anual de la producción real sin trilla de café, según actividad manufacturera Total nacional Marzo 2012 / 2011



Fuente: DANE - MMM

En el siguiente gráfico se muestran las actividades que presentan las mayores diferencias en términos de contribución a la variación total, al comparar los resultados registrados por la producción industrial en marzo de 2012 (-0,9%) con los de marzo de 2011 (6,2%), y que justifican en parte la moderación del comportamiento del período de referencia, frente a lo presentado un año atrás.

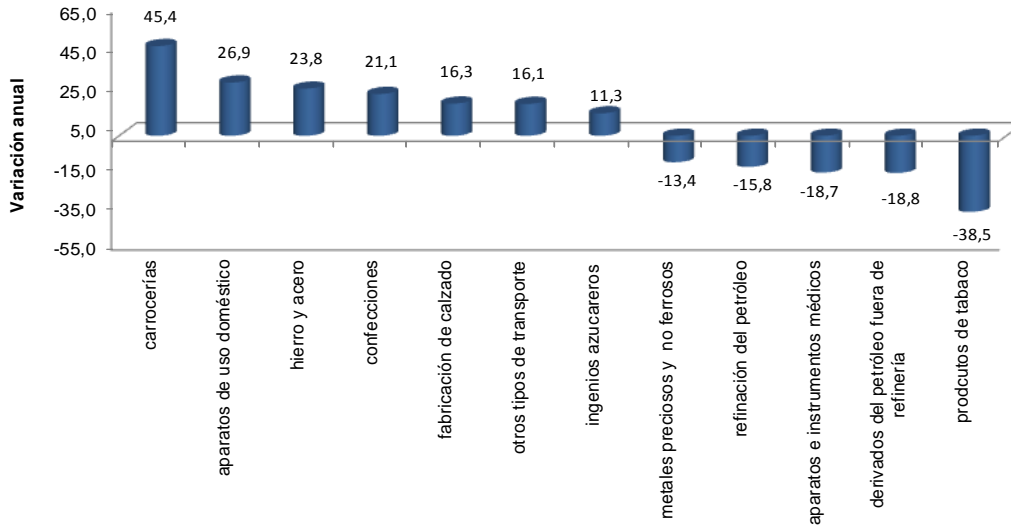
Gráfico 8. Contribución a la variación anual de la producción real según actividad manufacturera
Principales diferencias de contribución entre los resultados de marzo 2012 y marzo 2011



Fuente: DANE - MMM

Las variaciones anuales más importantes en el mes se presentan en el siguiente gráfico.

Gráfico 9. Principales variaciones anuales de la producción real sin trilla de café, según actividad manufacturera²
Total nacional
Marzo 2012 / 2011



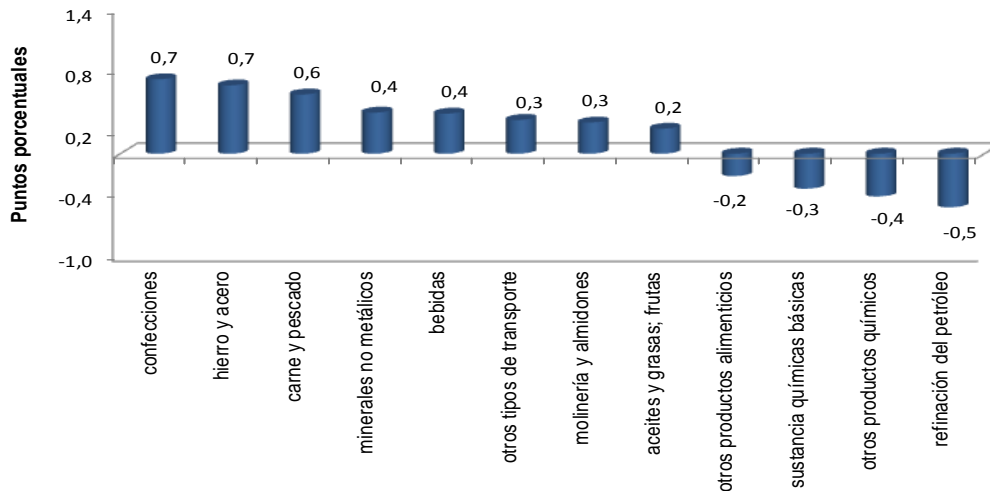
Fuente: DANE - MMM

² En la presentación gráfica de las principales variaciones, se reagruparon las actividades de edición (2210), impresión (2220) y servicios relacionados (2230), cuya producción en conjunto registró una disminución de 20,0%. Las actividades asociadas con la transformación de la madera (actividades 2020, 2030, y 2090) también fueron agrupadas; éstas registraron en conjunto una disminución de 0,2% en su producción real.

2.2.2 Variación año corrido: Enero - marzo (2012 / 2011)

Durante el primer trimestre de 2012, la producción real del sector fabril creció 1,7%. Este resultado se explica principalmente por la mayor producción de confecciones (26,0%), hierro y acero (28,3%), carne y pescado (15,0%), minerales no metálicos (5,3%), bebidas (8,2%), y otros tipos de equipo de transporte (18,6%). Estos subsectores aportaron en conjunto 3,1 puntos porcentuales a la variación total.

Gráfico 10. Principales contribuciones a la variación año corrido de la producción real según actividad manufacturera, sin trilla de café
Total nacional
Enero - marzo (2012 / 2011)

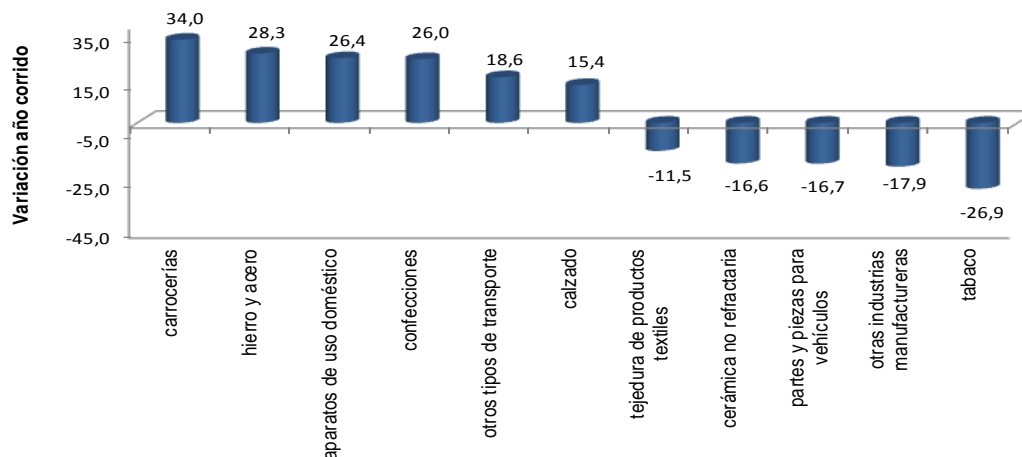


Fuente: DANE – MMM

Al interior del conjunto industrial, 22 subsectores industriales registraron incremento en su producción real durante este período. Los aumentos más importantes se presentaron en la fabricación de carrocerías; hierro y acero; aparatos de uso doméstico; confecciones; otros tipos de transporte; y fabricación de calzado.

Las variaciones porcentuales más destacadas en lo corrido del año 2012 según actividad industrial, se presentan en el gráfico 11.

Gráfico 11. Principales variaciones año corrido de la producción real sin trilla de café, según actividad manufacturera³
Total nacional
Enero - marzo (2012 / 2011)

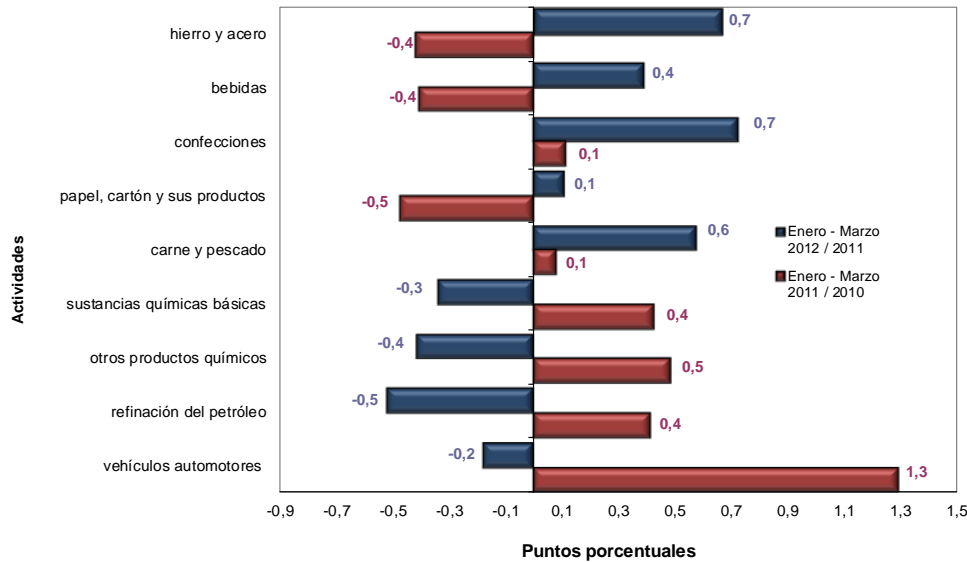


Fuente: DANE – MMM

³ En la presentación gráfica de las principales variaciones, se reagruparon las actividades de edición (2210), impresión (2220) y servicios relacionados (2230), cuya producción en conjunto registró una disminución de 4,3%. Las actividades asociadas con la transformación de la madera (actividades 2020, 2030, y 2090) también fueron agrupadas; éstas registraron en conjunto un aumento de 0,1% en su producción real.

En el siguiente gráfico se presentan las actividades que registraron las mayores diferencias en términos de contribución a la variación año corrido, entre los dos últimos años.

Gráfico 12. Contribución a la variación año corrido de la producción real sin trilla de café
Principales diferencias de contribución entre los resultados de 2012 y 2011



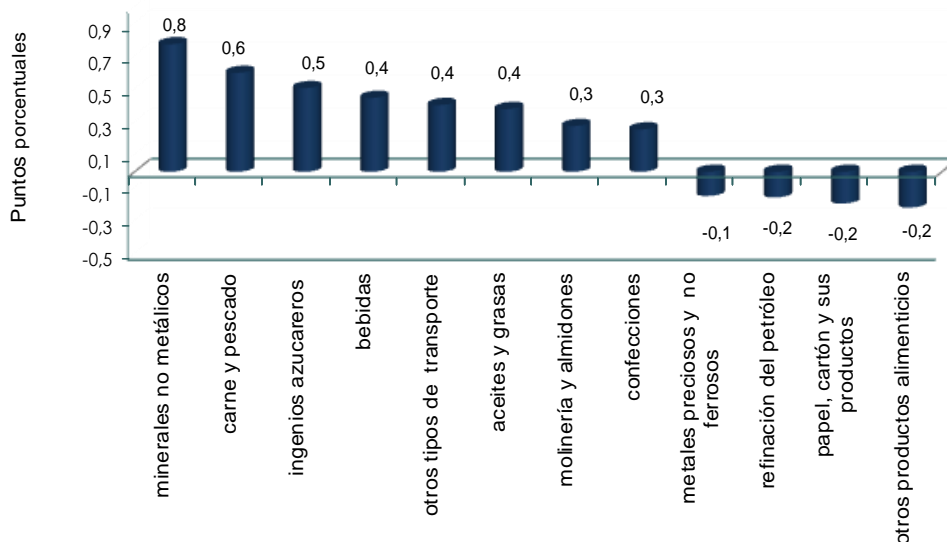
Fuente: DANE – MMM

2.2.3 Variación acumulada anual: Abril 2011 - marzo 2012 / abril 2010 - marzo 2011

En los últimos doce meses hasta marzo de 2012, la producción real del sector fabril creció 4,1%, con relación al año precedente. Este resultado se explica principalmente por la mayor producción de industrias de minerales no metálicos (10,6%), producción de carne y pescado (15,9%), ingenios azucareros y trapiches (17,6%), bebidas (8,8%), y otros tipos de equipo de transporte (25,5%). Estos subsectores aportaron en conjunto 2,7 puntos porcentuales a la variación total.

Gráfico 13. Principales contribuciones a la variación acumulada doce meses de la producción real sin trilla de café, según actividad manufacturera

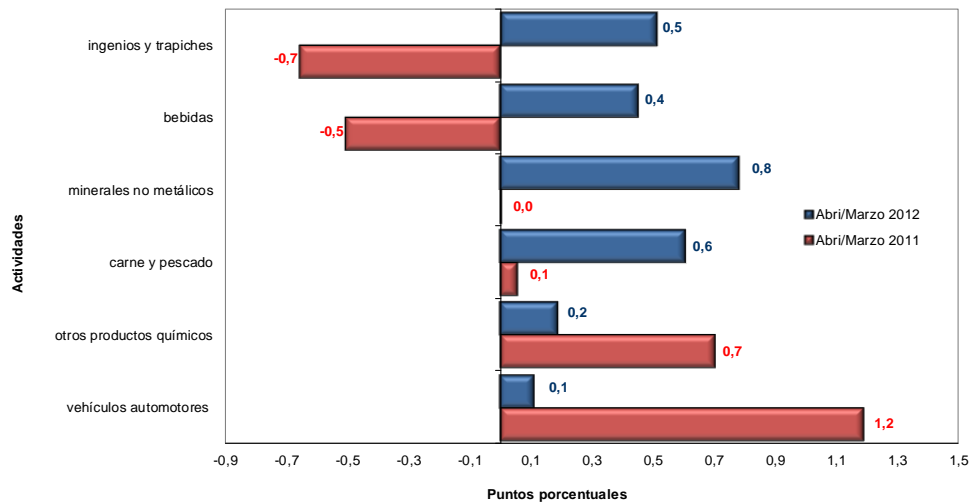
Total nacional
Abril 2011 - marzo 2012 / abril 2010 - marzo 2011



Fuente: DANE - MMM

En el siguiente gráfico se presentan las mayores diferencias entre las contribuciones a la variación acumulada anual, de los dos últimos años.

Gráfico 14. Contribución a la variación acumulada doce meses de la producción real sin trilla de café
Principales diferencias de contribución entre los resultados de 2012 y 2011.



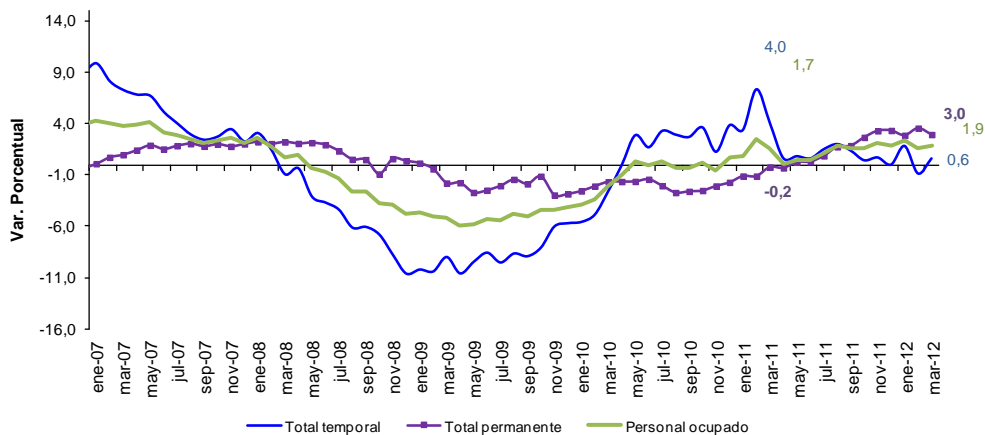
Fuente: DANE – MMM

2.3 Comportamiento del personal ocupado vinculado a la industria manufacturera

2.3.1 Variación anual: marzo 2012 / 2011

En marzo de 2012, el personal ocupado por la industria manufacturera, sin incluir trilla de café, aumentó 1,9% frente a marzo de 2011. De acuerdo con el tipo de contrato, el personal vinculado por el sector fabril en forma indefinida se incrementó 3,0% y el personal contratado a término fijo se incrementó 0,6%.

Gráfico 15. Variación anual del personal ocupado por la industria manufacturera sin trilla de café, según tipo de contrato
Total nacional
2007 – 2012 (marzo)



Fuente: DANE - MMM

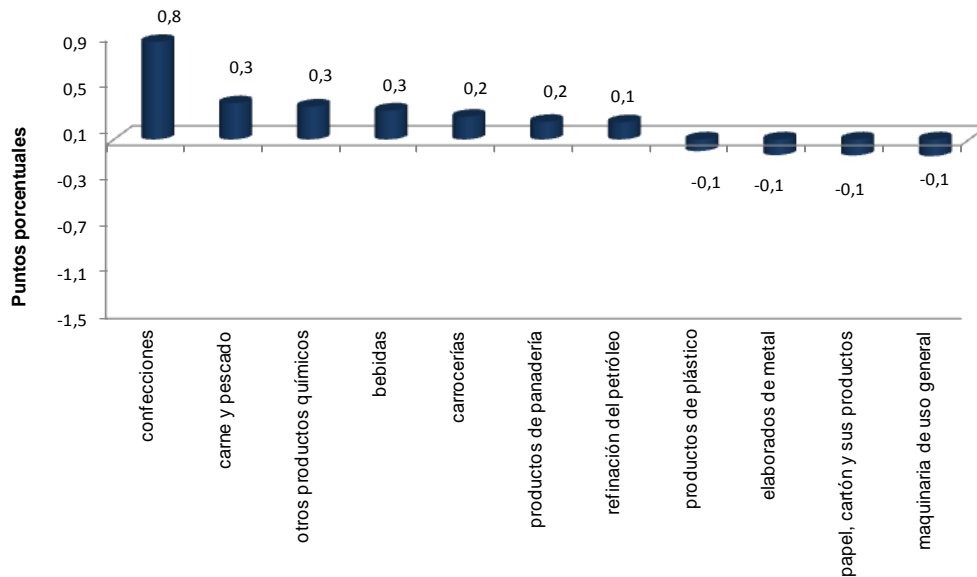


El personal permanente (contratado a término indefinido) representó 55,4% del total de la ocupación laboral en el mes.

En marzo, 24 de las 48 actividades investigadas registraron aumento en el total de la ocupación. Los mayores aportes positivos a la variación total del personal del sector se observaron en confecciones (12,1%), producción de carne y pescado (8,3%), otros productos químicos (3,3%), bebidas (9,2%), y carcerías (21,4%). En contraste, los mayores aportes negativos los realizaron los subsectores de maquinaria de uso general (-10,2%); y papel, cartón y sus productos (-4,4%).

Gráfico 16. Principales contribuciones a la variación anual del personal ocupado por la industria según actividad manufacturera, sin incluir trilla de café

Total nacional
Marzo 2012 / 2011



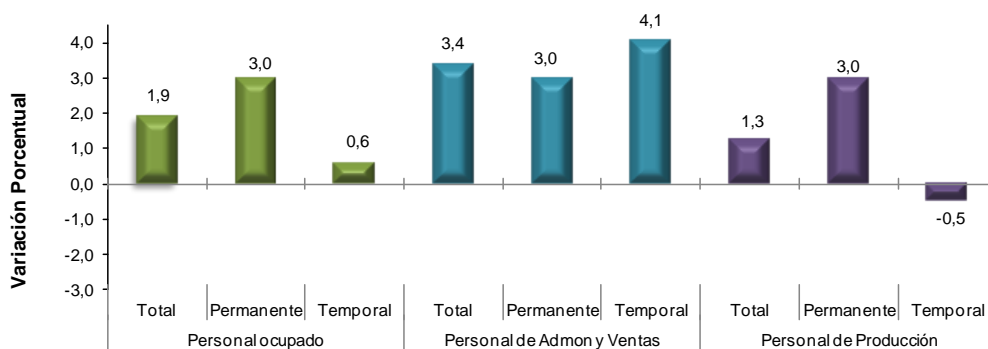
Fuente: DANE – MMM

Personal ocupado según categoría ocupacional y tipo de contratación

En marzo de 2012, el personal vinculado directamente con los procesos de producción la industria aumentó 1,3% y el vinculado a labores administrativas y de ventas 3,4%, ambos respecto a igual mes de 2011. En este mes se destaca la mayor contratación de personal a término indefinido, tanto para labores de producción como para administración y ventas.

Gráfico 17. Variación anual del personal ocupado, según categoría ocupacional por tipo de contrato, sin trilla de café

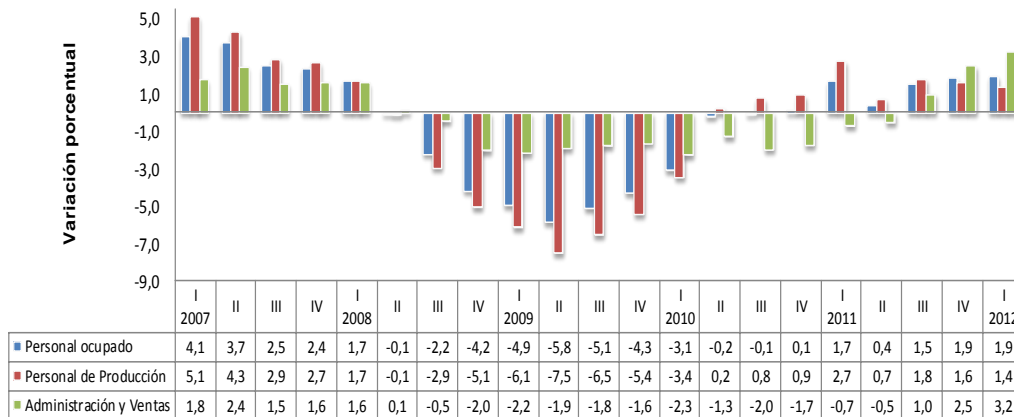
Total nacional
Marzo 2012 / 2011



Fuente: DANE - MMM

El personal ocupado por el sector manufacturero durante el primer trimestre de 2012 aumentó 1,9% comparado con igual período de 2011.

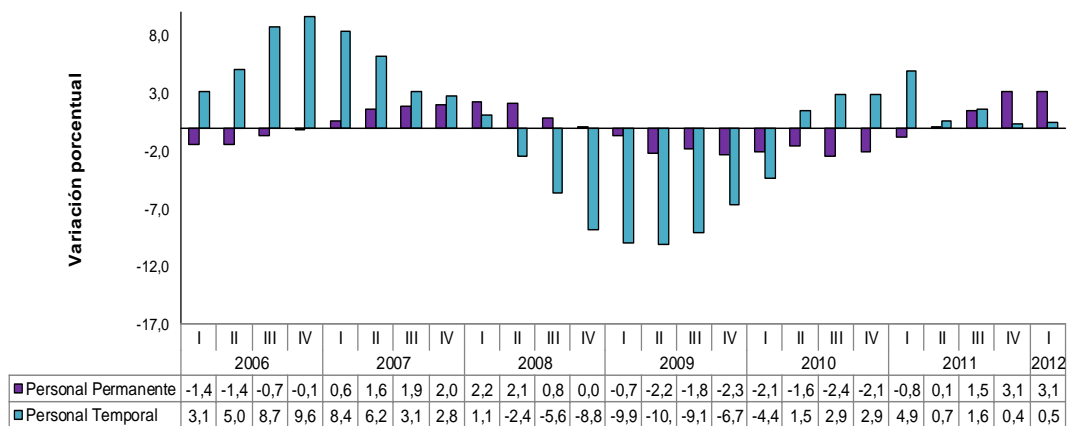
Gráfico 18. Variación anual del trimestre del personal ocupado según categoría ocupacional 2007 – 2012 (I trimestre)



Fuente: DANE - MMM

Durante el primer trimestre de 2012, el personal vinculado en forma indefinida al sector manufacturero representó 56,0% del total del personal ocupado y registró un incremento de 3,1% respecto al nivel alcanzado en el mismo trimestre de 2011. El personal contratado a término fijo, completó ocho trimestres consecutivos de variaciones porcentuales positivas.

Gráfico 19. Variación anual del trimestre del personal ocupado según tipo de contrato 2006 – 2011 (I trimestre)

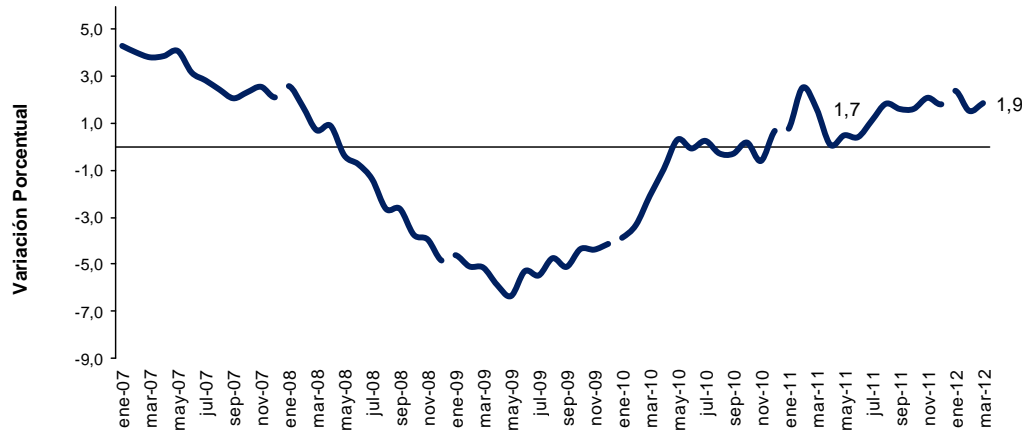


Fuente: DANE - MMM

2.3.2 Variación año corrido: Enero - marzo (2012 - 2011)

Durante los primeros tres meses de 2012, el personal ocupado por la industria manufacturera, sin incluir trilla de café, aumentó 1,9% frente al mismo período de 2011.

Gráfico 20. Variación año corrido del personal ocupado por la industria Total nacional (sin trilla de café) Enero - marzo (2012 / 2011)

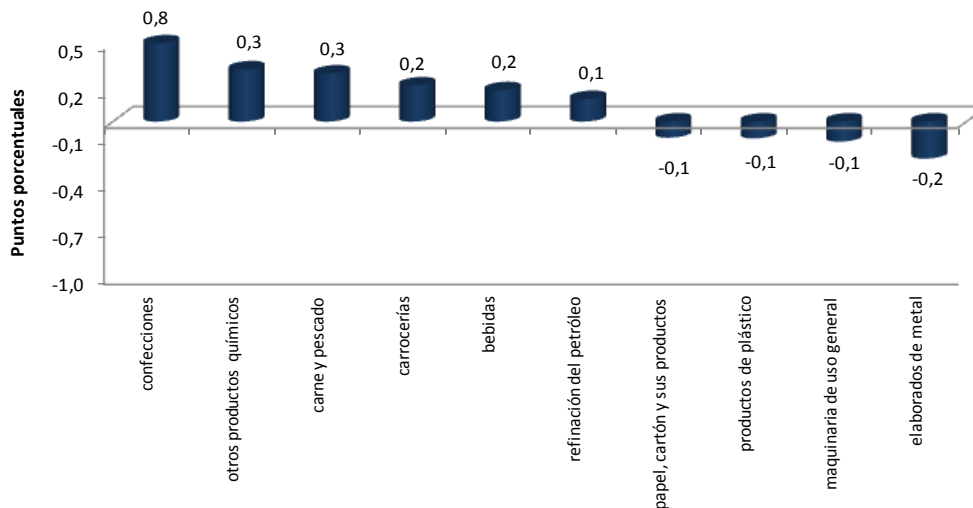


Fuente: DANE - MMM

De los 48 subsectores representados por la Muestra Mensual Manufacturera, 25 aumentaron la contratación de personal durante lo corrido del año 2012 hasta marzo. Entre los subsectores que realizaron los mayores aportes positivos a la variación del personal ocupado (1,9%), se destacaron: confecciones (12,3%), otros productos químicos (3,9%), producción de carne y pescado (8,1%), carrocierías (25,0%) y bebidas (7,2%). El aporte conjunto de estas actividades fue 1,9 puntos porcentuales.

El subsector que realizó el mayor aporte negativo a la variación total del personal ocupado (1,9%), fue el de elaborados de metal, que restó 0,2 puntos porcentuales.

Gráfico 21. Principales contribuciones a la variación corrida del personal ocupado por la industria manufacturera, sin incluir trilla de café Total nacional Enero - marzo (2012 / 2011)

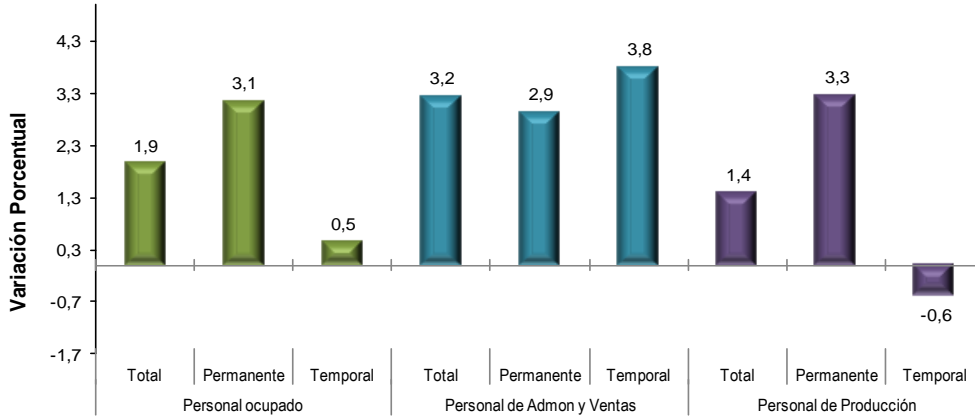


Fuente: DANE - MMM

Personal ocupado según categoría ocupacional y tipo de contratación

De acuerdo con la categoría ocupacional, en promedio en los primeros tres meses de 2012, el personal vinculado directamente a actividades relacionadas con la producción se incrementó 1,4% y el vinculado a labores de administración y ventas se incrementó 3,2%. El personal vinculado a término indefinido presentó un aumento de 3,1% y el contratado a término fijo aumentó 0,5%

Gráfico 22. Variación año corrido del personal ocupado por la industria, según categoría ocupacional, por tipo de contrato Total nacional (sin trilla de café) Enero - marzo (2012 / 2011)

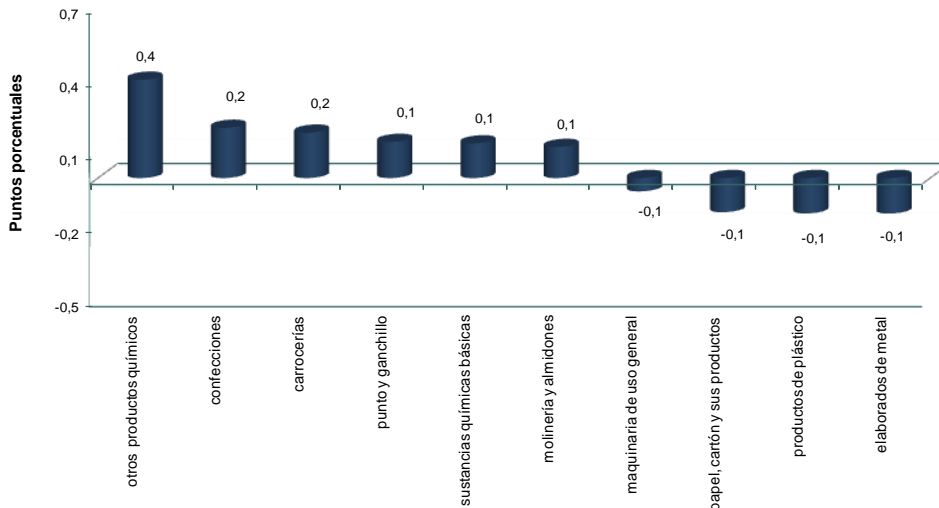


Fuente: DANE – MMM

2.3.3 Variación acumulada anual: Abril 2011 - marzo 2012 / abril 2010 - marzo 2011

En los últimos doce meses hasta marzo de 2012, el personal ocupado por la industria manufacturera, sin incluir trilla de café, registró un aumento de 1,4% explicado por la mayor demanda de mano de obra por parte de 30 de los 48 subsectores representados por la Muestra Mensual Manufacturera. Sobresalen por sus mayores contribuciones positivas al agregado nacional, los subsectores de otros productos químicos; confecciones; carrocerías; y tejidos de punto y ganchillo.

Gráfico 23. Principales contribuciones a la variación doce meses del personal ocupado industrial según actividad manufacturera, sin trilla de café Total nacional Abril 2011 - marzo 2012 / abril 2010 - marzo 2011



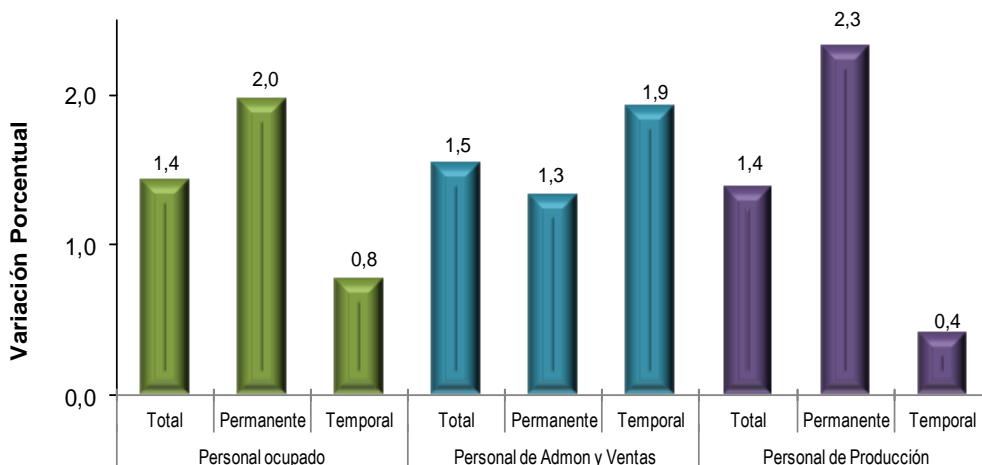
Fuente: DANE – MMM

Personal ocupado según categoría ocupacional y tipo de contratación

De acuerdo con la categoría ocupacional, durante los últimos doce meses hasta marzo de 2012, el personal vinculado directamente a actividades relacionadas con la producción creció 1,4%, y el relacionado con las labores administrativas y de ventas se incrementó 1,5%.

Gráfico 24. Variación acumulada doce meses del personal ocupado por la industria, según categoría ocupacional, por tipo de contrato

Total nacional (sin trilla de café)
Abril 2011 - marzo 2012 / abril 2010 - marzo 2011



Fuente: DANE - MMM

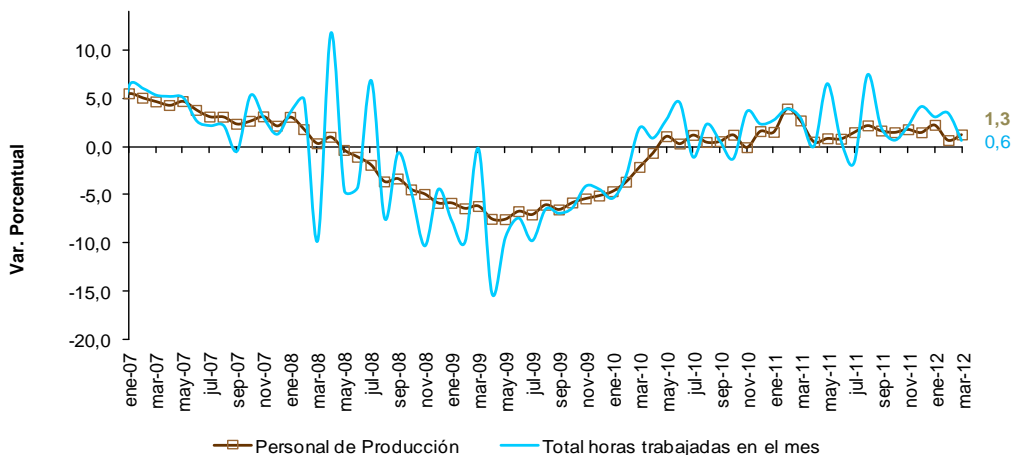
2.3.4 Indicadores laborales

Horas trabajadas

Durante el mes de marzo de 2012, el total de horas trabajadas por el personal vinculado directamente a las actividades de producción aumentó 0,6% respecto al mismo mes de 2011, principalmente debido al incremento de 0,7% registrado en las horas ordinarias laboradas en el mes.

Gráfico 25. Variación anual del personal ocupado en labores de producción y de las horas totales trabajadas por este personal

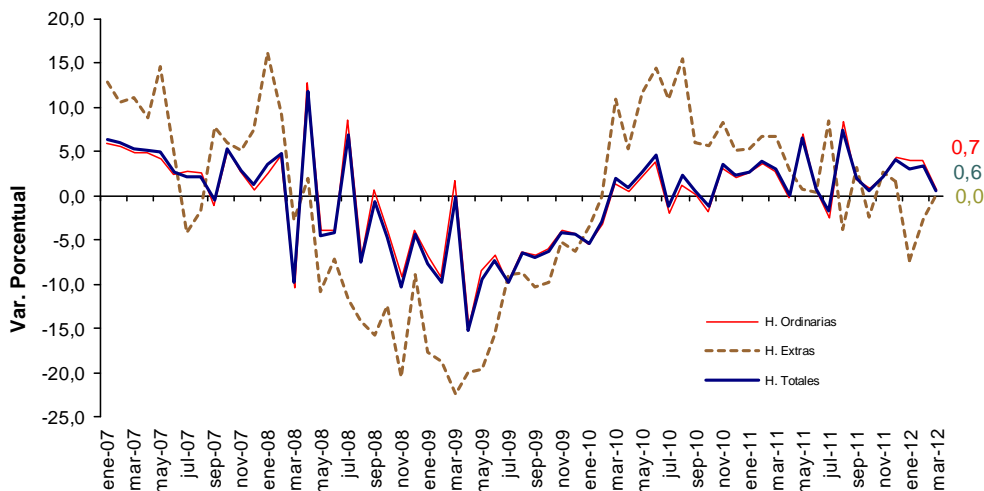
Total nacional (sin trilla de café)
2007 - 2012 (marzo)



Fuente: DANE - MMM

Durante el mes de marzo de 2012, las horas extras representaron 7,1% del total de horas trabajadas.

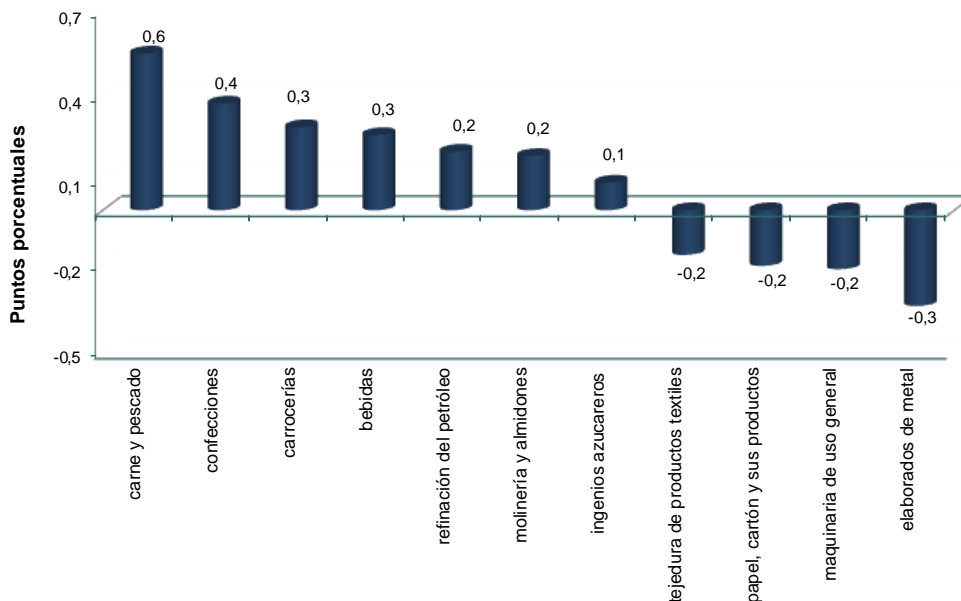
Gráfico 26. Variación anual de las horas ordinarias, extras y totales trabajadas por el personal vinculado a labores de producción. Total nacional (sin trilla de café) 2007 – 2012 (marzo)



Fuente: DANE - MMM

El incremento del total de horas trabajadas se explica por el mayor número de horas laboradas en las industrias de carne y pescado; confecciones; carrocías; bebidas; refinación del petróleo; y molinería y almidones.

Gráfico 27. Principales contribuciones a la variación del total de horas trabajadas por el personal vinculado a labores de producción según actividad manufacturera, sin trilla de café Marzo 2012 / 2011

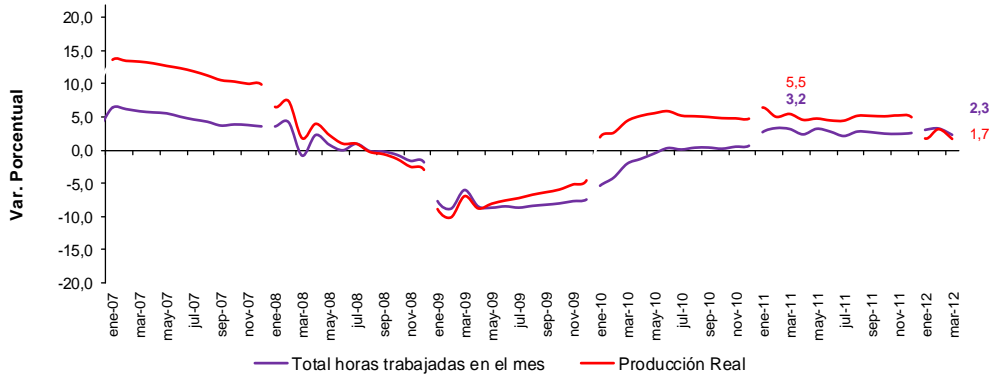


Fuente: DANE - MMM

Durante los primeros tres meses de 2012, el total de las horas trabajadas por el personal de producción de la industria presentó un incremento de 2,3% respecto al mismo período de 2011, cuando su variación había sido de 3,2%.

Gráfico 27. Variación año corrido de la producción y las horas totales trabajadas por el personal vinculado a labores productivas

**Total nacional (sin trilla de café)
2007 – 2012 (marzo)**

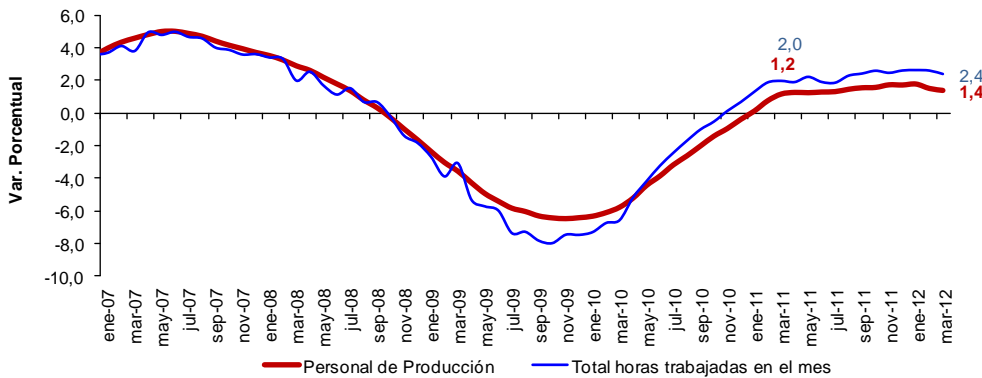


Fuente: DANE - MMM

En el último año hasta el mes de marzo, el aumento de las horas totales trabajadas fue 2,4%, y el del personal ocupado en labores de producción 1,4%.

Gráfico 28. Variación acumulada doce meses de las horas totales trabajadas por el personal vinculado a labores de producción

**Total nacional (sin trilla de café)
2007 – 2012 (marzo)**



Fuente: DANE - MMM

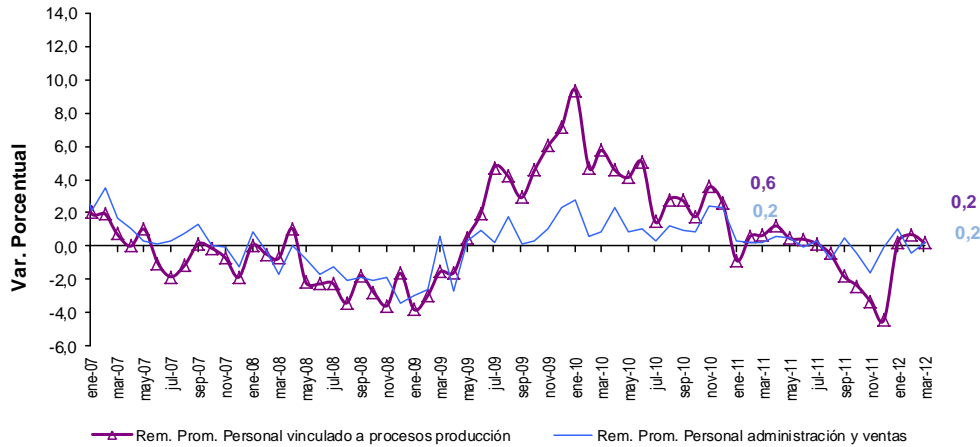
Remuneración por persona⁴

En marzo de 2012, la remuneración promedio del personal vinculado directamente a los procesos de producción registró un aumento real de 0,2%, frente a igual período de 2011. La remuneración del personal que desempeña labores de administración y ventas presentó igualmente un incremento de 0,2%.

⁴ Se refiere a la remuneración promedio por persona pagada por la industria, la cual se puede afectar por cambios de estructura del personal ocupado. Incluye personal permanente y temporal contratado directamente por el establecimiento productivo. No incluye personal contratado a través de empresas. Estos datos se refieren a personal directamente contratado por la industria, sea permanente o temporal.



Gráfico 29. Variación anual de la remuneración real promedio pagada por la industria manufacturera Total nacional (sin trilla de café) 2007 – 2012 (marzo)



Fuente: DANE – MMM

2.4 Clasificación de la producción según uso o destino económico – CUODE

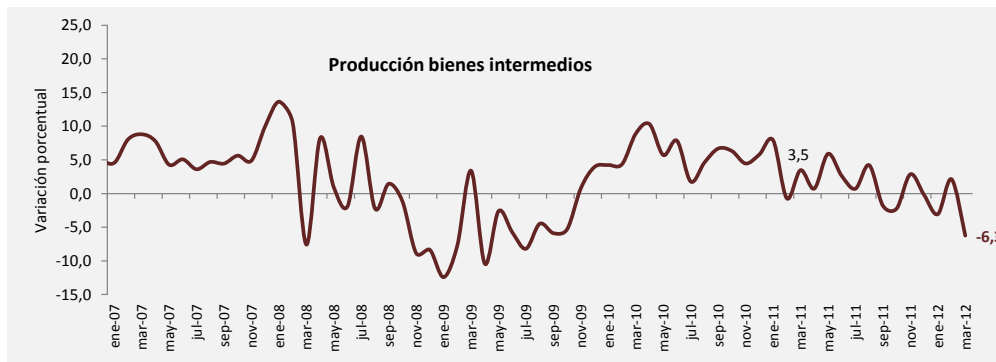
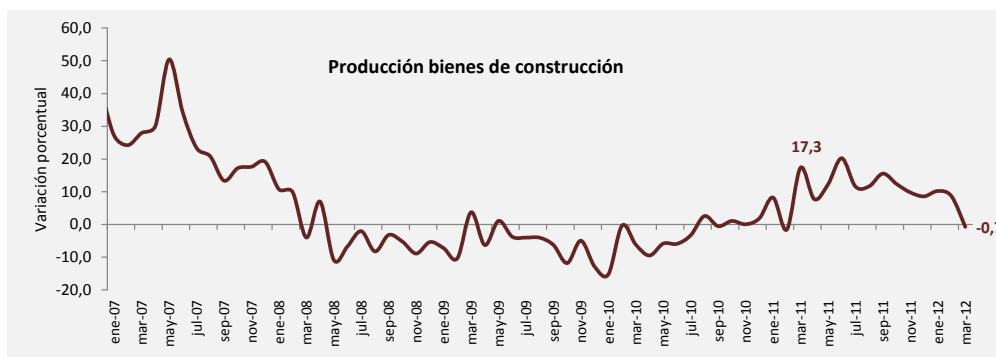
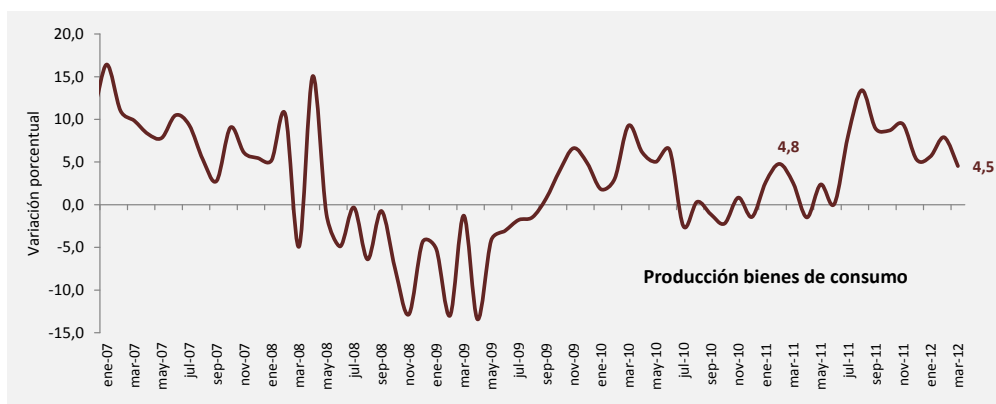
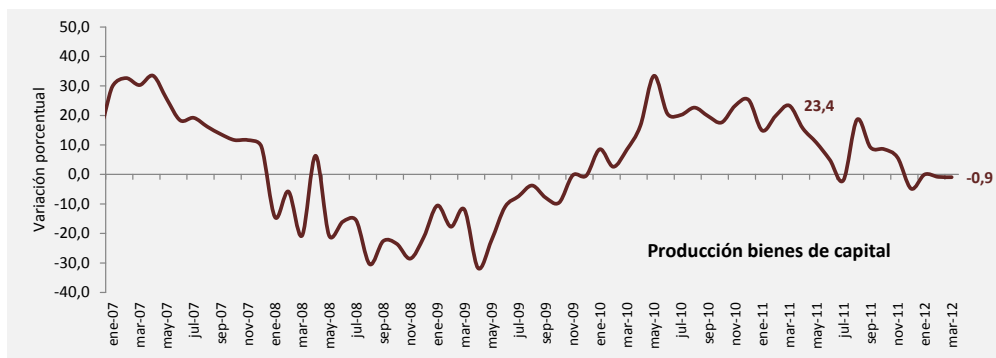
Al analizar el comportamiento de la industria por tipo de bien producido, se observa que durante el mes de marzo de 2012, la producción de bienes intermedios presentó la mayor variación negativa (-6.3%) y también fue la que más contribuyó al resultado del total de la industria del mes (-2,5 puntos porcentuales). La producción de bienes intermedios y la fabricación de bienes de consumo representaron 79,5% del total de la producción fabril del país en este período.

El mayor aporte positivo a la variación anual de la producción real, la efectuaron los bienes de consumo con 1,8 puntos porcentuales.

Marzo 2012			
TIPO DE BIEN	Variación anual	Contribución anual	Participación anual
Construcción	-0,7	-0,1	8,1
Consumo	4,5	1,8	41,6
Capital	-0,9	-0,1	12,4
Intermedios	-6,3	-2,5	37,9
No clasificados	-34,0	0,0	0,0
Total Nacional		-0,9	100

Fuente: DANE - MMM

Gráfico 30
Variación porcentual anual según tipo de bien producido
2007 – 2012 (marzo)



Fuente: DANE – MMM



2.5 Resumen de la evolución de la producción industrial sin trilla de café

Años y meses	Variaciones anuales				Variaciones año corrido				Variaciones doce meses			
	Producción real	Ventas reales	Personal ocupado	Horas promedio trabajadas	Producción real	Ventas reales	Personal ocupado	Horas promedio trabajadas	Producción real	Ventas reales	Personal ocupado	Horas promedio trabajadas
2010 p												
Marzo	7,7	7,5	-2,1	4,1	4,4	3,4	-3,1	1,4	-1,9	-2,7	-4,6	-0,8
Abril	7,5	6,2	-0,9	1,5	5,2	4,1	-2,5	1,4	-0,1	-1,1	-4,2	0,1
Mayo	7,1	4,3	0,3	1,7	5,6	4,1	-2,0	1,5	0,9	-0,3	-3,6	0,3
Junio	7,4	5,8	-0,1	4,2	5,9	4,4	-1,7	1,9	2,0	0,4	-3,2	0,7
Julio	1,5	0,1	0,3	-2,3	5,2	3,8	-1,4	1,3	2,6	1,0	-2,7	0,8
Agosto	4,5	4,4	-0,3	1,8	5,1	3,8	-1,2	1,3	3,2	1,6	-2,4	1,0
Septiembre	4,2	5,1	-0,3	0,0	5,0	4,0	-1,1	1,2	3,9	2,8	-1,9	1,0
Octubre	3,4	2,3	0,2	-2,5	4,8	3,8	-1,0	0,8	4,4	3,4	-1,6	0,8
Noviembre	4,5	6,0	-0,6	3,7	4,8	4,0	-1,0	1,0	4,6	3,8	-1,2	1,0
Diciembre	4,2	4,3	0,7	0,7	4,8	4,0	-0,8	1,0	4,8	4,0	-0,8	1,0
2011 p												
Enero	6,4	4,4	0,8	1,2	6,4	4,4	0,8	1,2	5,1	4,2	-0,4	1,2
Febrero	3,7	3,6	2,5	-0,1	5,0	4,0	1,7	0,5	5,1	4,5	0,0	1,1
Marzo	6,2	6,1	1,7	0,2	5,4	4,8	1,7	0,4	5,0	4,4	0,4	0,8
Abril	1,9	2,5	0,1	-0,5	4,6	4,2	1,3	0,2	4,6	4,1	0,4	0,6
Mayo	5,5	5,9	0,5	5,6	4,8	4,5	1,1	1,3	4,4	4,2	0,5	0,9
Junio	3,1	3,4	0,4	-0,1	4,5	4,3	1,0	1,1	4,1	4,0	0,5	0,6
Julio	4,2	5,1	1,1	-3,1	4,4	4,4	1,0	0,4	4,3	4,4	0,6	0,5
Agosto	10,2	9,6	1,9	5,1	5,2	5,1	1,1	1,0	4,8	4,9	0,8	0,8
Septiembre	5,1	6,1	1,6	0,3	5,2	5,2	1,2	0,9	4,9	4,9	0,9	0,8
Octubre	4,5	3,0	1,6	-0,8	5,1	5,0	1,2	0,8	5,0	5,0	1,0	1,0
Noviembre	6,5	5,6	2,1	0,3	5,2	5,0	1,3	0,7	5,2	5,0	1,3	0,7
Diciembre	2,2	4,5	1,8	2,6	5,0	5,0	1,4	2,6	5,0	5,0	1,4	0,9
2012 p												
Enero	1,8	3,2	2,4	0,8	1,8	3,2	2,4	0,8	4,6	4,9	1,5	0,8
Febrero	4,5	3,9	1,6	2,8	3,2	3,6	2,0	3,3	4,7	4,9	1,4	1,1
Marzo	-0,9	0,0	1,9	-0,6	1,7	2,2	1,9	2,3	4,1	4,4	1,4	1,0

p/ cifras provisionales

Fuente: DANE, Muestra Mensual Manufacturera

FICHA METODOLÓGICA

a. Marco de la muestra

Encuesta Anual Manufacturera (EAM) 1999.

b. Unidad estadística

Establecimiento industrial.

c. Cobertura (representatividad de los resultados)

Total nacional y 48 actividades industriales.

d. Universo de estudio

Todos los establecimientos industriales en el territorio nacional.

e. Población objetivo

Todos los establecimientos industriales que según la EAM, ocuparon 10 o más personas o que en su defecto presentaron niveles de producción anual iguales o superiores a 127,7 millones de pesos de 2009.

f. Clasificación estadística

Clasificación Industrial Internacional Uniforme -CIIU, Revisión 3 adaptada para Colombia y agrupada en 48 actividades industriales.

Impreso en la Dirección de Mercadeo y Ediciones
Departamento Administrativo Nacional de Estadística DANE
Bogotá, D.C. - Colombia