

## MUESTRA MENSUAL MANUFACTURERA Marzo de 2011

### Contenido

1. Comportamiento de la industria en marzo de 2011
2. La actividad industrial – marzo de 2011.

2.1 Evolución general de las principales variables

2.2 Comportamiento de la producción manufacturera sin incluir trilla de café.

2.2.1 Variación anual

2.2.2 Variación año corrido

2.2.3 Variación doce meses

2.3 Comportamiento del personal ocupado vinculado a la industria manufacturera

2.3.1 Variación anual

2.3.2 Variación año corrido

2.3.3 Variación doce meses

2.3.4 Indicadores laborales

2.4 Clasificación según uso o destino económico

2.5 Resumen. Total nacional sin trilla de café

Ficha metodológica



Código N° 1081-1  
Producción y difusión de la información estadística estratégica oficial. Regulación del sistema estadístico nacional.  
NTC ISO 9001:2000



Código N° 011-1  
Producción y difusión de la información estadística estratégica oficial. Regulación del sistema estadístico nacional.  
NTC GP 1000:2004



### 1. COMPORTAMIENTO DE LA INDUSTRIA EN MARZO DE 2011

- Durante el mes de marzo, la producción real del sector fabril, sin incluir trilla de café, creció 5,2% con relación a igual mes de 2010. En este período, 30 de los 48 subsectores industriales registraron incremento en su producción, destacándose las industrias de vehículos automotores (50,8%); minerales no metálicos (12,6%); refinación del petróleo (12,7%); otros tipos de equipo de transporte (39,5%); y sustancias químicas básicas (9,0%). El aporte conjunto de estas cinco actividades a la variación total del sector ascendió a 3,9 puntos porcentuales.
- Los restantes 18 subsectores presentaron variación negativa, destacándose por su contribución a la variación total del sector: industrias básicas de hierro y acero (-10,1%); y bebidas (-9,5%). Las actividades mencionadas restaron conjuntamente 1,0 punto porcentual a la variación total.
- En marzo de 2011, el personal ocupado por el sector manufacturero se incrementó 1,5% respecto a marzo de 2010. De acuerdo con el tipo de contrato, el personal vinculado a término definido aumentó 3,7% en tanto que el personal vinculado a término indefinido se redujo 0,1%.
- Durante el primer trimestre del año 2011, la producción real del sector fabril, sin incluir trilla de café, presentó un crecimiento de 4,6% respecto a igual período de 2010. Al interior del conjunto industrial, 33 de los 48 subsectores registraron incremento en su producción, entre los que sobresalen por sus mayores contribuciones a la variación total del sector, las industrias de vehículos automotores (45,4%); productos de molinería y almidones (9,0%); refinación de petróleo (7,2%); minerales no metálicos (5,4%); y otros productos químicos (3,6%). Estos subsectores aportaron en conjunto 3,0 puntos porcentuales a la variación total del trimestre.
- En los últimos doce meses hasta marzo de 2011, la producción real de la industria manufacturera, sin incluir trilla de café, creció 5,0%, explicado principalmente por la mayor elaboración de vehículos automotores (45,7%); otros productos químicos (7,3%); confecciones (17,4%); productos de molinería y almidones (7,2%); y productos de plástico (7,3%). Sin embargo, 12 subsectores industriales registraron variaciones negativas en este período, entre los que se destacan por su contribución: ingenios, refinerías de azúcar y trapiches; y bebidas. Estos subsectores en conjunto restaron 1,1 puntos porcentuales a la variación total.
- La ocupación laboral del sector aumentó 0,4% en los últimos doce meses, como resultado del incremento de 3,2% del personal temporal y la reducción de 1,7% del personal permanente.

Jorge Raúl Bustamante Roldán  
Director  
Eduardo Efraín Freire Delgado  
Subdirector (e)  
Eduardo Efraín Freire Delgado  
Director de Metodología y  
Producción Estadística

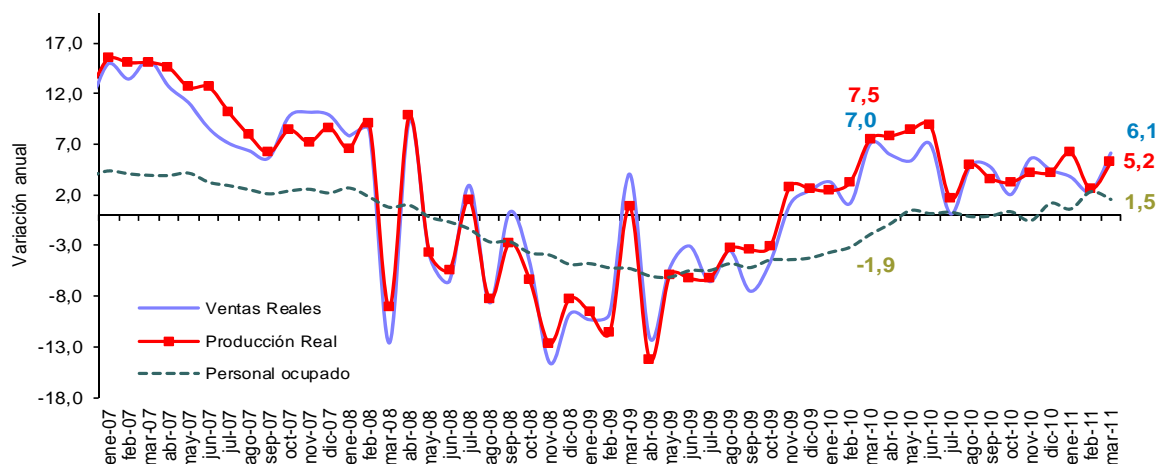
## 2. LA ACTIVIDAD INDUSTRIAL: MARZO DE 2011

### 2.1 Evolución general de las principales variables. Total nacional sin trilla de café Marzo 2011

La producción industrial en marzo de 2011 creció 5,2% con relación al mismo mes de 2010.

#### Gráfico 1

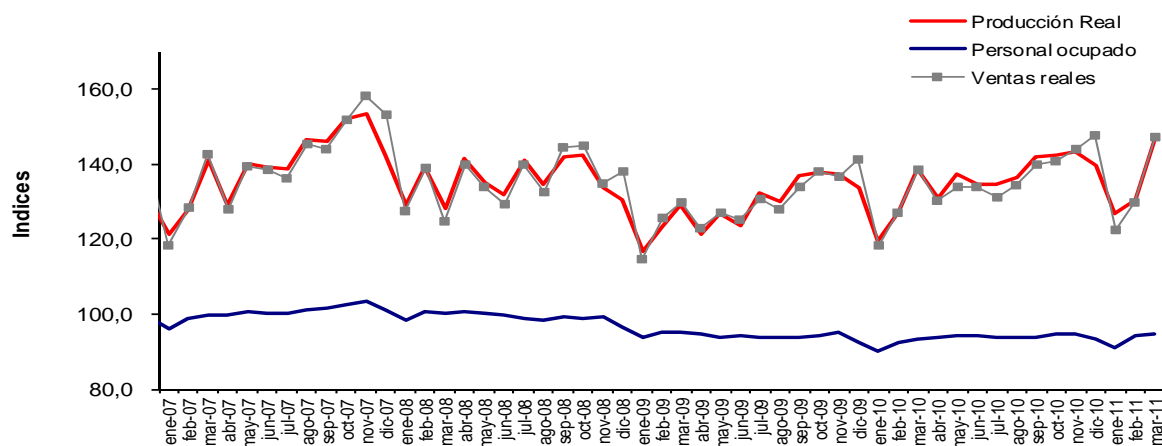
Variación anual de la producción, las ventas y el personal ocupado de la industria manufacturera 2007 – 2011 (marzo)



Fuente: DANE - MMM

#### Gráfico 2

Índices de la producción y el personal ocupado de la industria manufacturera 2007 – 2011 (marzo)  
Año base 2001 = 100



Fuente: DANE - MMM

#### Tabla 1.

Resumen del comportamiento de las principales variables, hasta marzo de 2011.

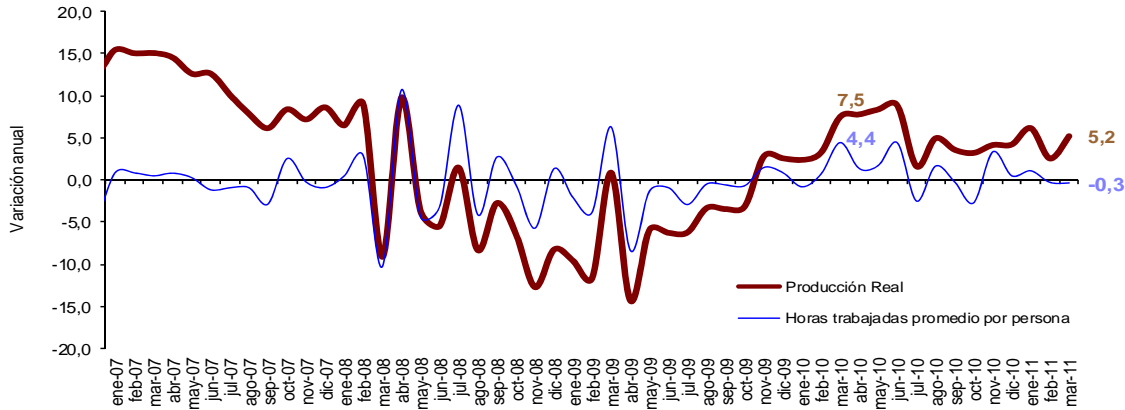
Indicador	Marzo ( anual ) <sub>p</sub>		Enero - marzo (año corrido) <sub>p</sub>		Abril - marzo (doce meses) <sub>p</sub>	
	2010	2011	2010	2011	2010	2011
Producción	7,5	5,2	4,5	4,6	-2,2	5,0
Ventas	7,0	6,1	3,9	4,1	-2,5	4,3
Personal Ocupado	-1,9	1,5	-2,9	1,5	-4,6	0,4

p/ Provisional

Fuente: DANE - MMM

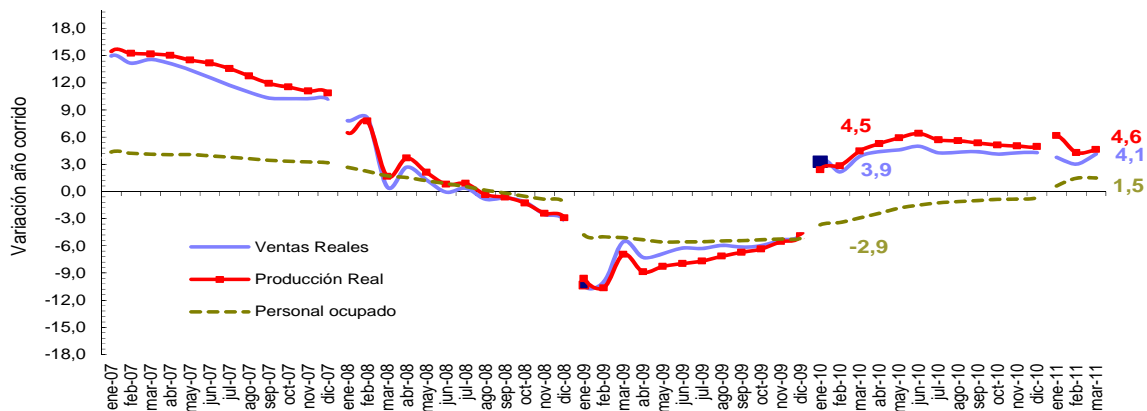
En marzo de 2011, el total de horas promedio trabajadas por el personal vinculado directamente a labores productivas disminuyó 0,3% respecto al mismo período de 2010.

**Gráfico 3**  
Variación anual de la producción y las horas promedio trabajadas por el personal vinculado a labores productivas 2007 – 2011 (marzo)



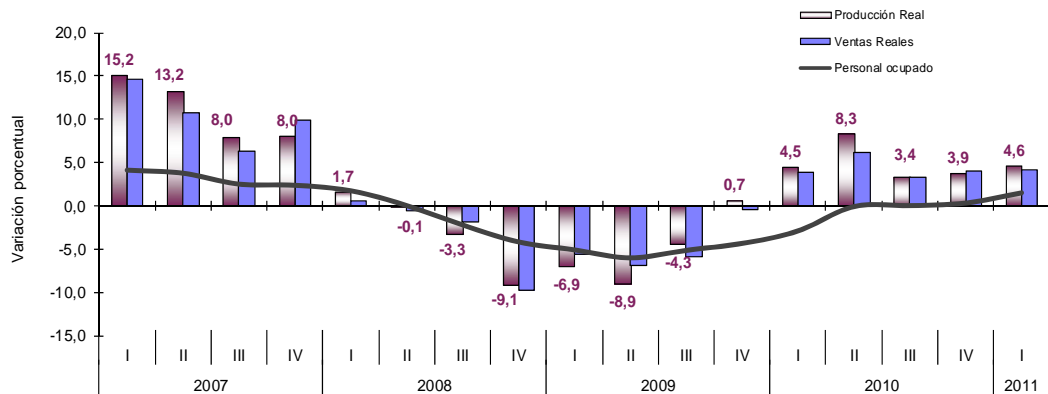
Fuente: DANE - MMM

**Gráfico 4**  
Variación año corrido de la producción, las ventas y el personal ocupado de la industria manufacturera 2007 – 2011 (marzo)



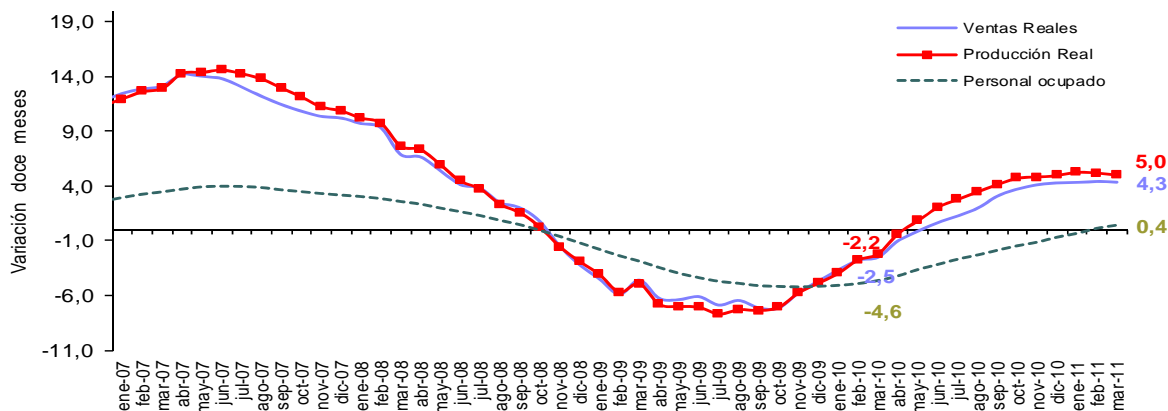
Fuente: DANE - MMM

**Gráfico 5**  
Variación anual del trimestre de las principales variables 2007 – 2011 (I trimestre)



Fuente: DANE - MMM

**Gráfico 6**  
**Variación doce meses de la producción, las ventas y el personal ocupado de la industria manufacturera 2007 – 2011 (marzo)**



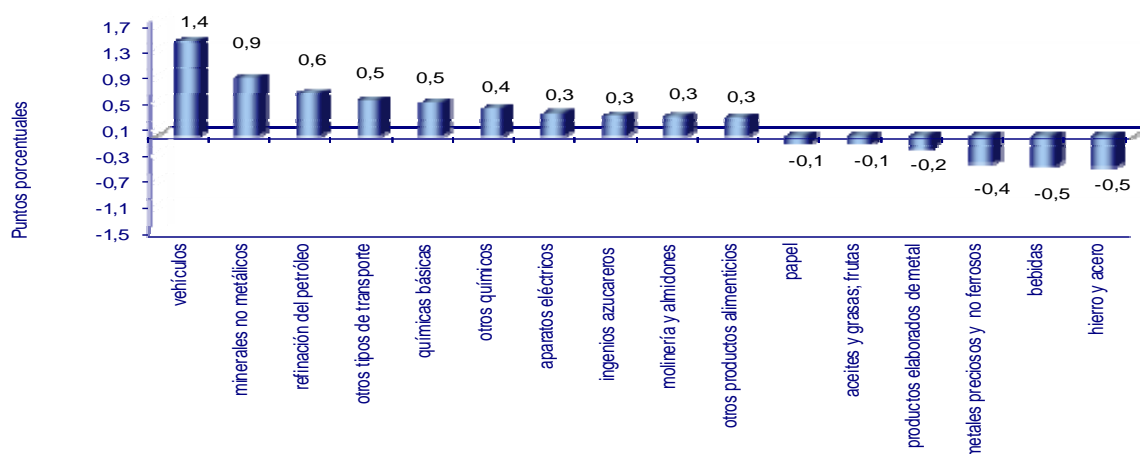
Fuente: DANE - MMM

## 2.2 Comportamiento de la producción manufacturera sin incluir trilla de café

### 2.2.1 Variación anual - marzo (2011 / 2010)

De las 48 actividades industriales representadas por la muestra, un total de 30 registraron variaciones positivas en su producción real, entre las que se destacan por su contribución a la variación total del sector: vehículos automotores; minerales no metálicos; refinación del petróleo; otros tipos de equipo de transporte; y sustancias químicas básicas. En conjunto, estas cinco actividades aportaron 3,9 puntos porcentuales a la variación total.

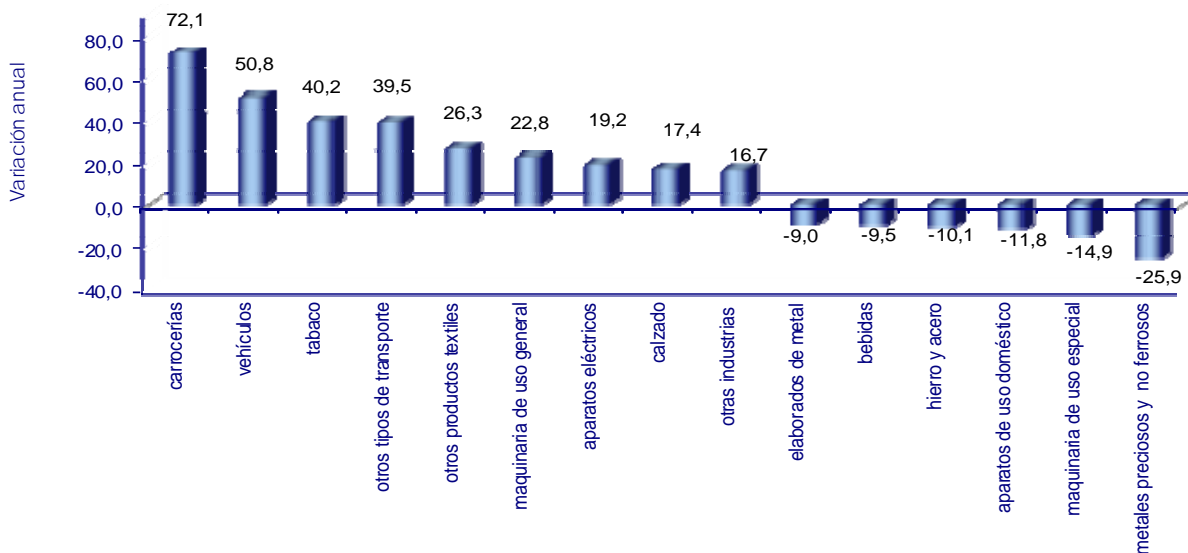
**Gráfico 7**  
**Principales contribuciones a la variación anual de la producción real sin trilla de café Marzo 2011 / 2010**



Fuente: DANE - MMM

Los sectores con las variaciones porcentuales más destacadas en el mes son los siguientes:

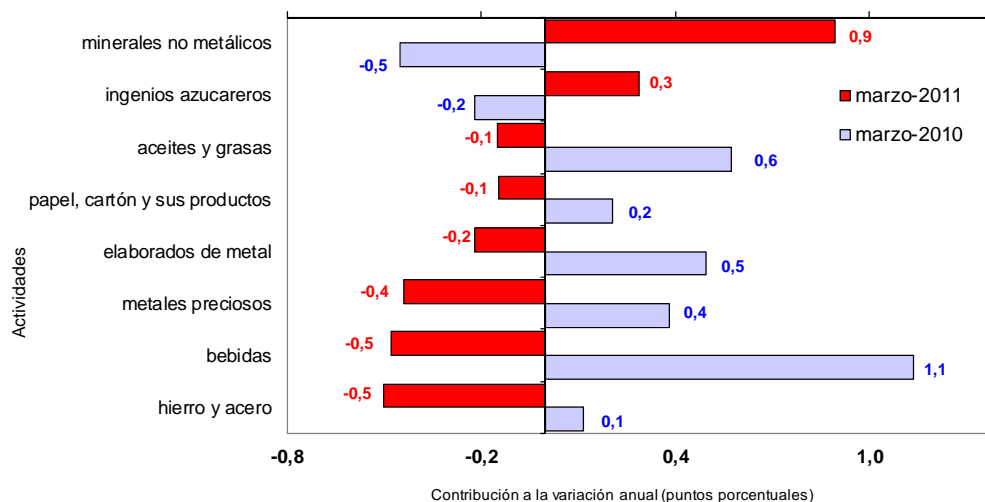
**Gráfico 8**  
Principales variaciones anuales de la producción real según actividad manufacturera  
Marzo 2011 / 2010



Fuente: DANE - MMM

Las actividades que presentan los mayores contrastes al comparar los resultados registrados por la producción industrial en marzo de 2011 (5,2%) y en marzo de 2010 (7,5%), se presentan en el gráfico 9.

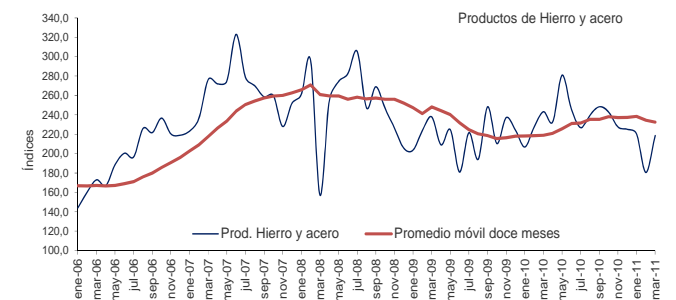
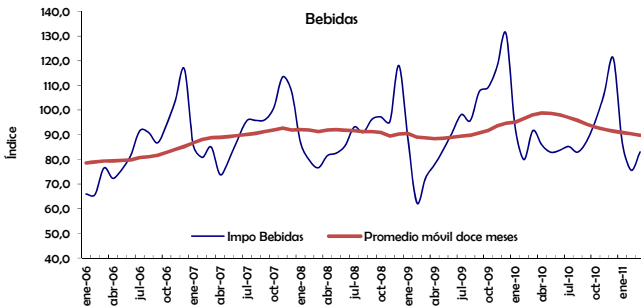
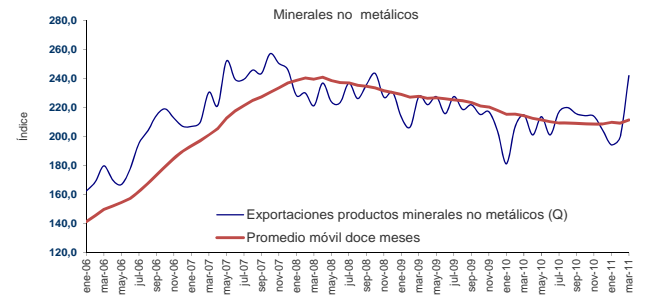
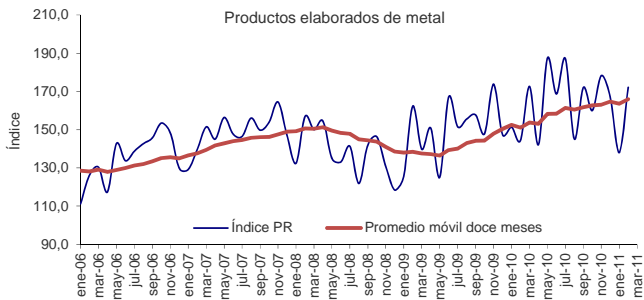
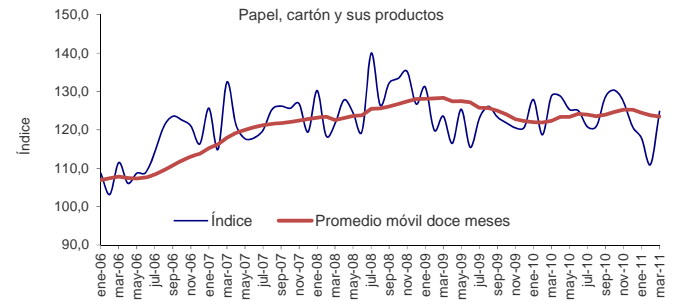
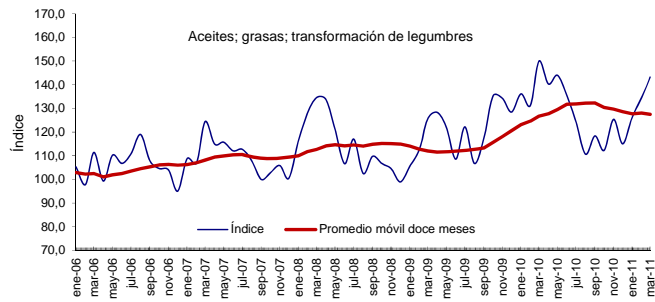
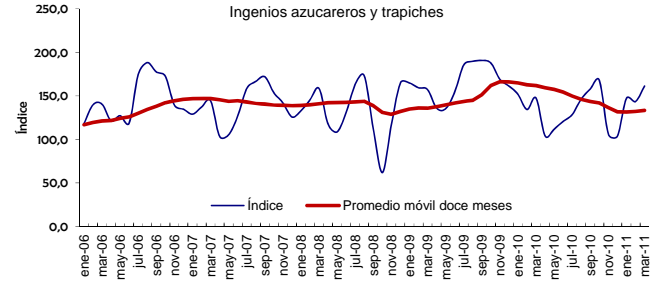
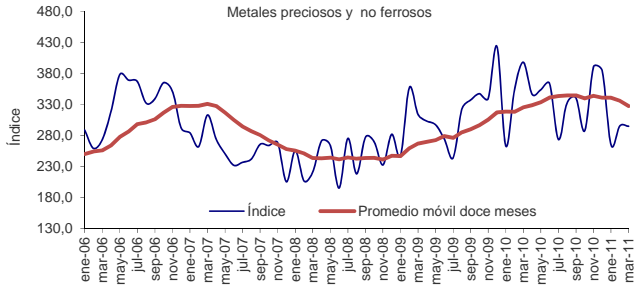
**Gráfico 9**  
Contribución en puntos porcentuales a la variación anual de la producción real sin trilla de café  
Principales contrastes entre los resultados de marzo 2011 y marzo 2010



Fuente: DANE - MMM

En conjunto, la manufactura de aceites y grasas; papel, cartón y sus productos; productos elaborados de metal; metales preciosos y no ferrosos; bebidas; y productos de hierro y acero, restaron 1,8 puntos porcentuales a la variación anual de marzo 2011, mientras que en marzo de 2010 habían aportado 2,9 puntos porcentuales positivos. El efecto inverso lo produjeron los minerales no metálicos y los ingenios azucareros que en marzo de 2010 restaron 0,7 puntos porcentuales a la variación total y en marzo de 2011 sumaron 1,4.

**Gráfico 10**  
**Índice de producción real**  
**2006 – 2011 (marzo)**

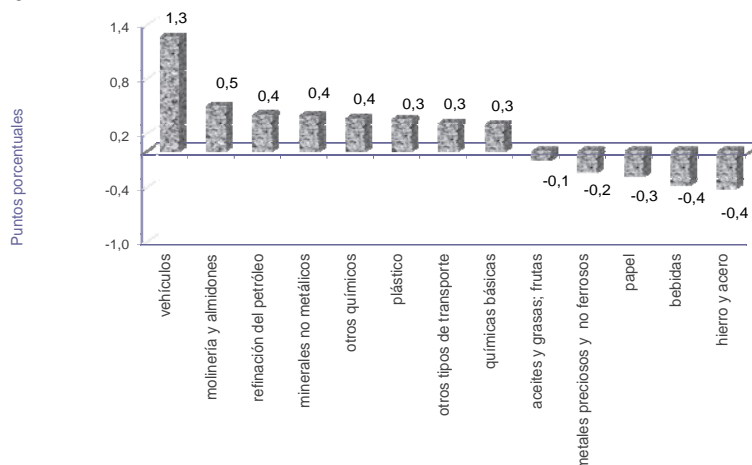


Fuente: DANE - MMM

## 2.2.2 Variación año corrido. Enero – marzo (2011 / 2010)

En lo corrido del año hasta marzo, la producción real del sector fabril creció 4,6%. Este resultado se explica principalmente por la mayor producción de vehículos automotores; productos de molinería y almidones; refinación del petróleo; minerales no metálicos; y otros productos químicos, que en conjunto aportó 3,0 puntos porcentuales a la variación total.

**Gráfico 11**  
**Principales contribuciones a la variación corrida de la producción real sin trilla de café**  
**Enero - marzo de 2011**

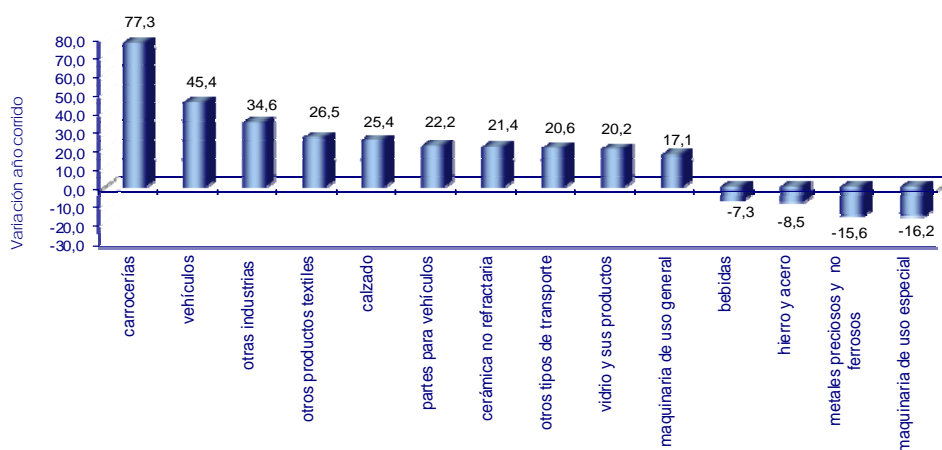


Fuente: DANE - MMM

Al interior del conjunto industrial, 33 subsectores industriales registraron incremento en su producción real durante el primer trimestre del año. Los restantes 15 subsectores presentaron descenso en su producción, destacándose los aportes negativos efectuados por la manufactura de productos de hierro y acero; y bebidas. Estos restaron, en conjunto, 0,8 puntos porcentuales a la variación total (4,6%).

Las variaciones porcentuales más destacadas en lo corrido del año según actividad industrial, se presentan en el gráfico 12<sup>1</sup>:

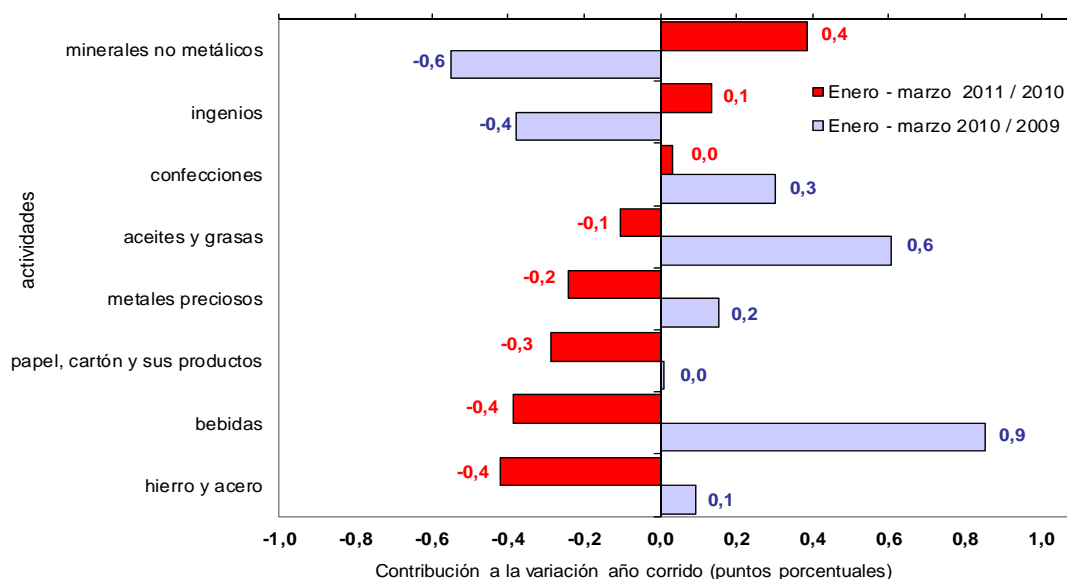
**Gráfico 12**  
**Principales variaciones año corrido de la producción real sin trilla de café**  
**Enero – marzo (2011 / 2010)**



Fuente: DANE - MMM

<sup>1</sup> En la presentación gráfica de las principales variaciones, se reagruparon las actividades de edición (2210), impresión (2220) y servicios relacionados (2230), cuya producción en conjunto registró una variación de 0,0%. Así mismo, también fueron agrupadas las actividades asociadas con la transformación de la madera (actividades 2020, 2030, y 2090). Éstas registraron en conjunto una caída de 6,3% en su producción real, frente al mismo periodo anterior.

**Gráfico 13**  
**Contribución en puntos porcentuales a la variación año corrido de la producción real sin trilla de café**  
**Principales contrastes entre los resultados de 2011 y 2010**



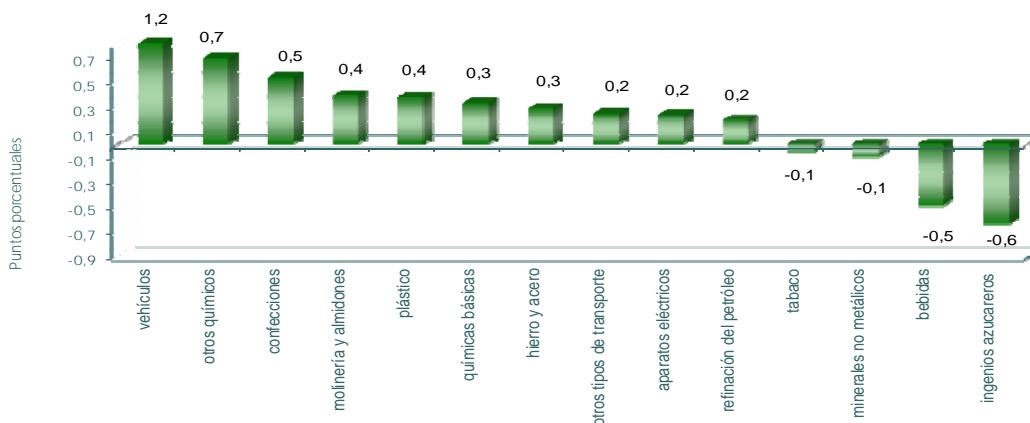
Fuente: DANE - MMM

### 2.2.3 Variación acumulada anual Abril 2010 - marzo 2011 / abril 2009 - marzo 2010

En los últimos doce meses hasta marzo de 2011, el comportamiento de la industria manufacturera estuvo principalmente marcado por la mayor producción de vehículos automotores; otros productos químicos; confecciones; productos de molinería y almidones; productos de plástico; y químicas básicas. En conjunto estos seis subsectores aportaron 3,5 puntos porcentuales a la variación total.

Durante este período, 12 subsectores manufactureros presentaron reducción en su producción, destacándose por sus mayores contribuciones negativas al resultado total del sector, los subsectores de: ingenios, refinерías de azúcar y trapiches; y bebidas. En conjunto estos dos sectores restaron 1,1 puntos porcentuales a la variación total.

**Gráfico 14**  
**Principales contribuciones a la variación doce meses de la producción real sin trilla de café**  
**Abril 2010 - marzo 2011 / abril 2009 - marzo 2010**

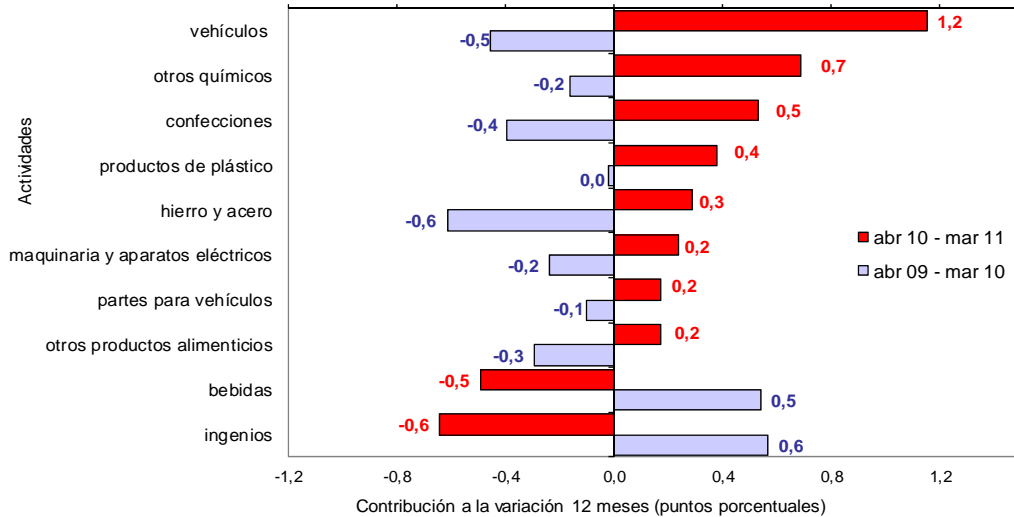


Fuente: DANE - MMM



En el gráfico 15 se presentan los principales contrastes en términos de contribuciones a la variación acumulada anual, entre los dos últimos años.

**Gráfico 15**  
**Contribución en puntos porcentuales a la variación doce meses de la producción real sin trilla de café**  
**Principales contrastes**  
**Abril 2010 - marzo 2011 / abril 2009 - marzo 2010**



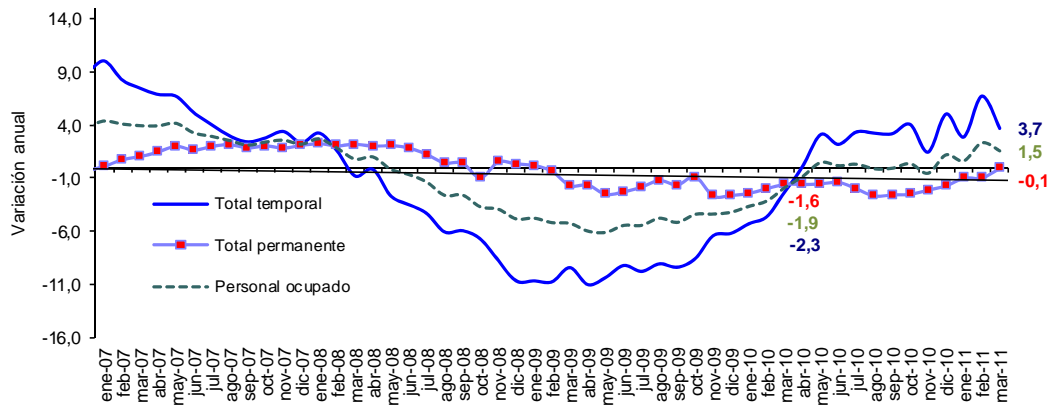
Fuente: DANE - MMM

### 2.3 Comportamiento del personal ocupado vinculado a la industria manufacturera

#### 2.3.1 Variación anual Marzo (2011 / 2010)

En marzo de 2011, el personal ocupado por la industria manufacturera, sin incluir trilla de café, presentó un incremento de 1,5% frente al mes de marzo de 2010. De acuerdo con el tipo de contrato, el personal a término fijo aumentó 3,7% mientras que el personal contratado en forma indefinida registró una reducción de 0,1%.

**Gráfico 16**  
**Variación anual del personal ocupado por la industria manufacturera según tipo de contrato**  
**Marzo 2011 / 2010**



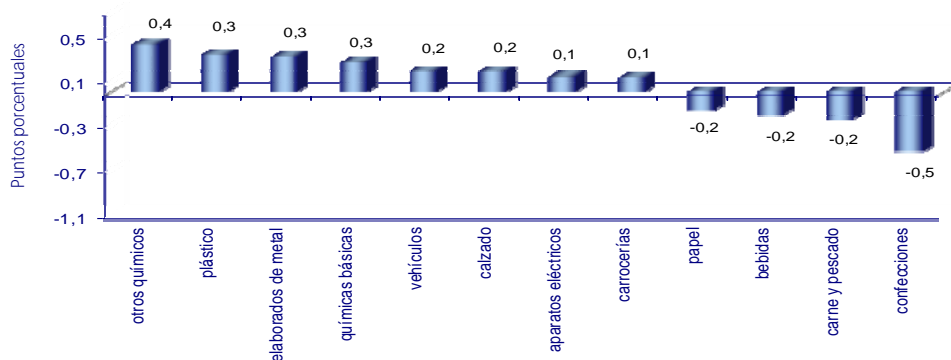
Fuente: DANE - MMM

El personal permanente (contrato a término indefinido) representó 55,2% del total de la ocupación laboral industrial del mes.

En el mes de referencia, 29 de las 48 actividades investigadas registraron aumento en el total de la ocupación laboral, destacándose los presentados por otros productos químicos; productos de plástico; productos elaborados de metal; sustancias químicas básicas; y vehículos automotores. En conjunto estas actividades aportaron 1,5 puntos porcentuales a la variación anual total.

En contraste, 19 subsectores registraron descenso en el total de la ocupación. Los mayores aportes negativos se observaron en confecciones; producción, transformación y conservación de carne y pescado; bebidas; y papel, cartón y sus productos. En conjunto; el aporte de estas cuatro actividades a la variación anual del personal ocupado fue -1,1 puntos porcentuales.

**Gráfico 17**  
**Principales contribuciones a la variación anual del personal ocupado por la industria, sin incluir trilla de café**  
**Marzo 2011 / 2010**

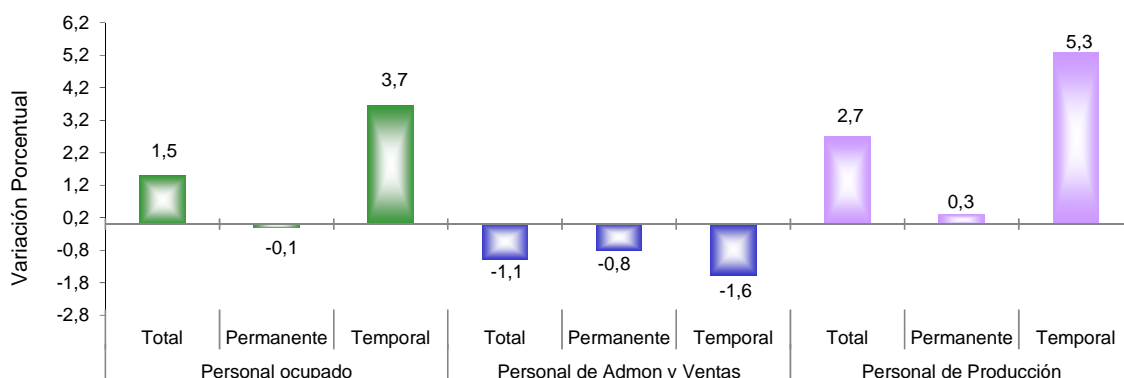


Fuente: DANE - MMM

### Personal ocupado según categoría ocupacional y tipo de contratación

En marzo de 2011, el personal vinculado directamente con los procesos productivos aumentó 2,7% respecto a igual mes de 2010; el vinculado a labores administrativas y de ventas se redujo 1,1%. De acuerdo con el tipo de contrato, el personal vinculado a término fijo se incrementó 3,7%, mientras que el personal contratado a término indefinido presentó una disminución de 0,1%.

**Gráfico 18**  
**Variación anual del personal ocupado, según categoría ocupacional, por tipo de contrato (sin trilla de café)**  
**Total nacional**  
**Marzo 2011 / 2010**

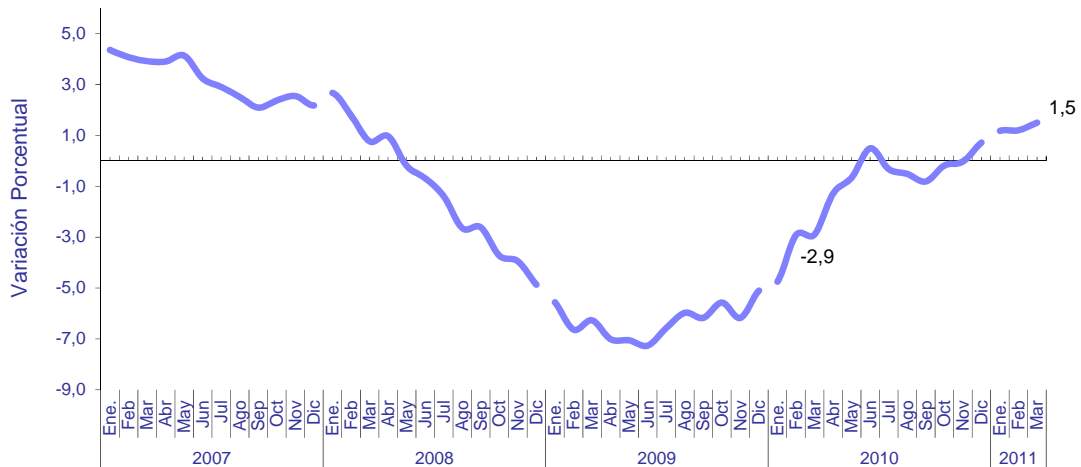


Fuente: DANE - MMM

### 2.3.2 Variación año corrido Enero – marzo (2011 / 2010)

En lo corrido del año hasta el mes de marzo de 2011, el personal ocupado por la industria manufacturera, sin incluir trilla de café, aumentó 1,5% frente al mismo período de 2010.

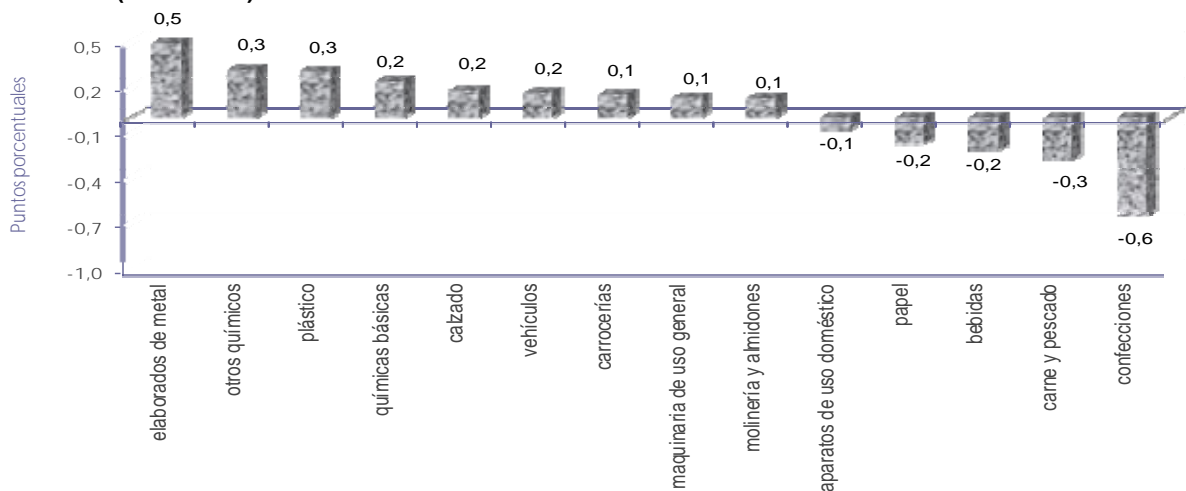
**Gráfico 19**  
Variación año corrido del personal ocupado por la industria  
Total nacional sin trilla de café  
Enero – marzo (2011 / 2010)



Fuente: DANE - MMM

De los 48 subsectores representados por la Muestra Mensual Manufacturera, 30 aumentaron la contratación de personal. Entre los subsectores que realizaron los mayores aportes positivos a la variación del personal ocupado (1,5%), se destacan: productos elaborados de metal; otros productos químicos; y productos de plástico.

**Gráfico 20**  
Principales contribuciones a la variación corrida del personal ocupado por la industria, sin incluir trilla de café  
Enero - marzo (2011 / 2010)



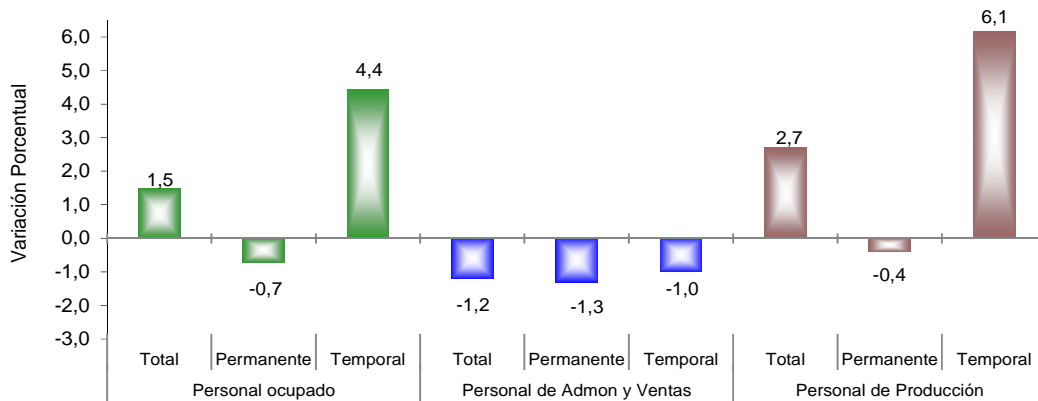
Fuente: DANE - MMM

### Personal ocupado según categoría ocupacional y tipo de contratación

De acuerdo con la categoría ocupacional, el personal vinculado a actividades productivas se incrementó 2,7%, mientras que el contratado para labores de administración y ventas disminuyó 1,2%. La variación del personal ocupado en el año corrido obedeció principalmente al aporte positivo efectuado por el personal de producción (1,9 puntos porcentuales).

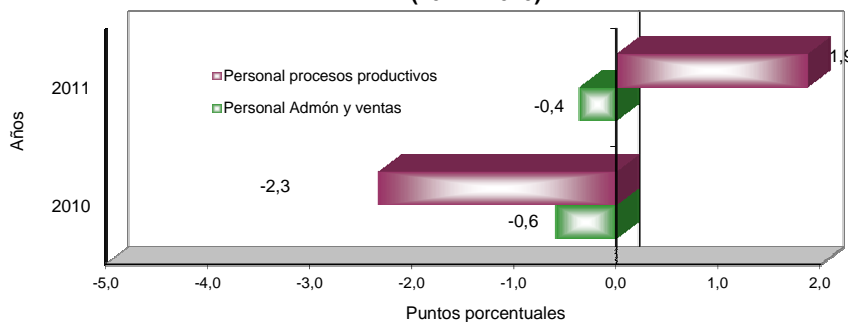
Por tipo de contrato, el personal temporal se incrementó 4,4% en tanto que el número de personas vinculadas a término indefinido se redujo 0,7%, con relación al mismo trimestre de 2010.

**Gráfico 21**  
**Variación año corrido del personal ocupado por la industria, según categoría ocupacional, por tipo de contrato**  
**Total nacional (sin trilla de café)**  
**Enero - marzo (2011 / 2010)**



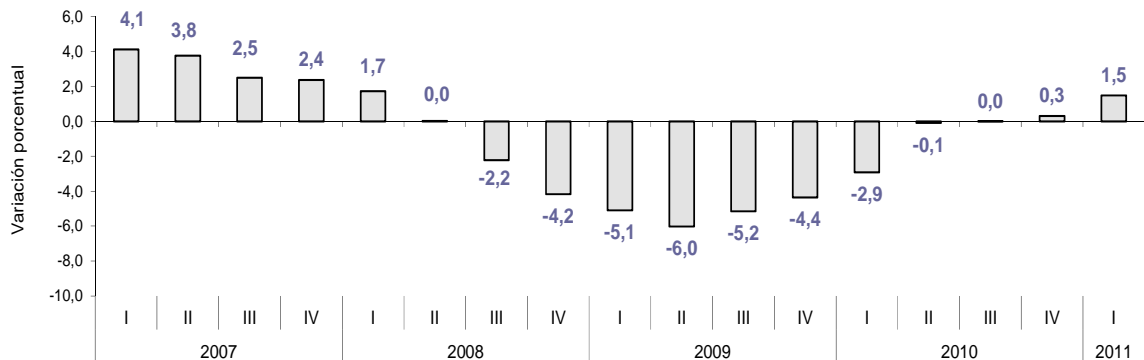
Fuente: DANE - MMM

**Contribución a la variación año corrido del personal ocupado por la industrial, según categoría ocupacional (sin trilla de café)**  
**Total nacional**  
**(2011 - 2010)**



Fuente: DANE - MMM

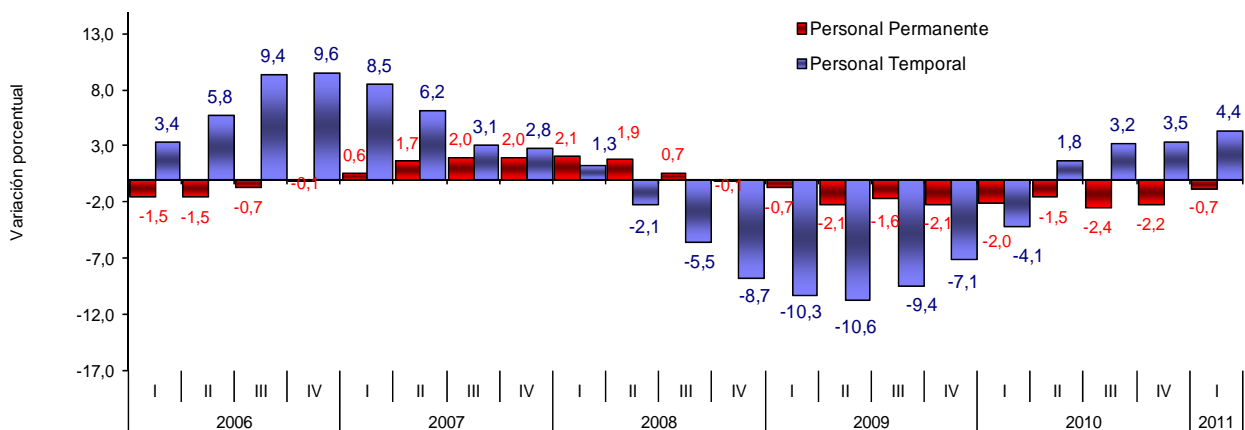
**Gráfico 22**  
**Variación anual del trimestre del personal ocupado**  
**Total nacional sin trilla de café**  
**2007 – 2011 (I trimestre)**



Fuente: DANE - MMM

En el primer trimestre de 2011, el personal contratado a término indefinido participó con 54,8% en el total del personal ocupado por el sector.

**Gráfico 23**  
**Variación anual del trimestre del personal ocupado por la industria manufacturera según tipo de contrato**  
**Total nacional sin trilla de café**  
**2006 – 2011 (I trimestre)**



Fuente: DANE - MMM

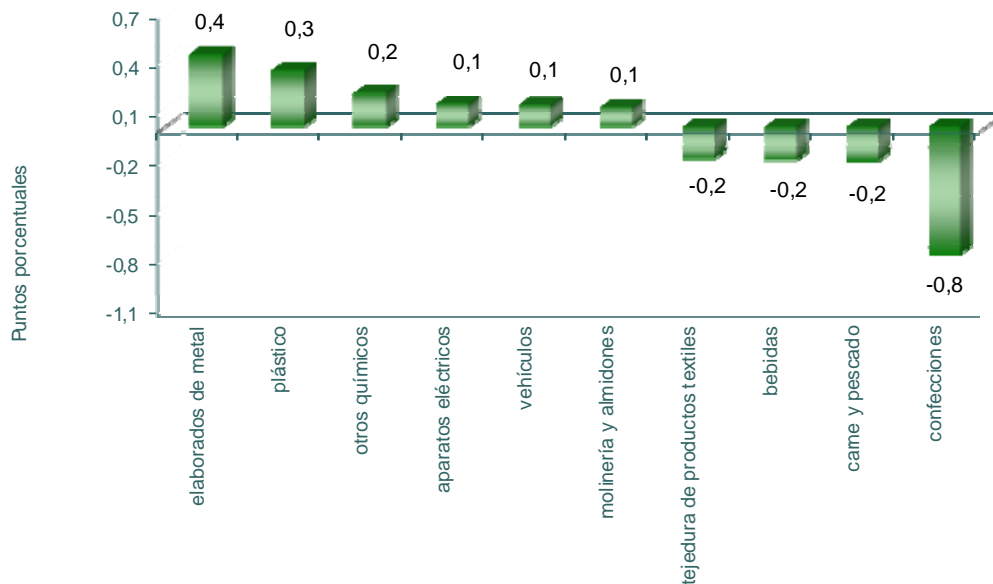
### 2.3.3 Variación acumulada anual

#### Abril 2010 - marzo 2011 / abril 2009 - marzo 2010

En los últimos doce meses hasta marzo de 2011, el personal ocupado por la industria manufacturera, sin incluir trilla de café, registró un crecimiento de 0,4%, explicado por la mayor demanda de mano de obra por parte de 24 de los 48 subsectores representados por la Muestra Mensual Manufacturera. Sobresalen por sus mayores contribuciones positivas al agregado nacional, los subsectores de productos elaborados de metal; y productos de plástico. En contraste, el mayor aporte negativo a la variación total, fue realizado por la manufactura de confecciones (0,8 puntos porcentuales negativos).

**Gráfico 24**

**Principales contribuciones a la variación doce meses del personal ocupado industrial sin trilla de café  
Abril 2010 - marzo 2011 / abril 2009 - marzo 2010**



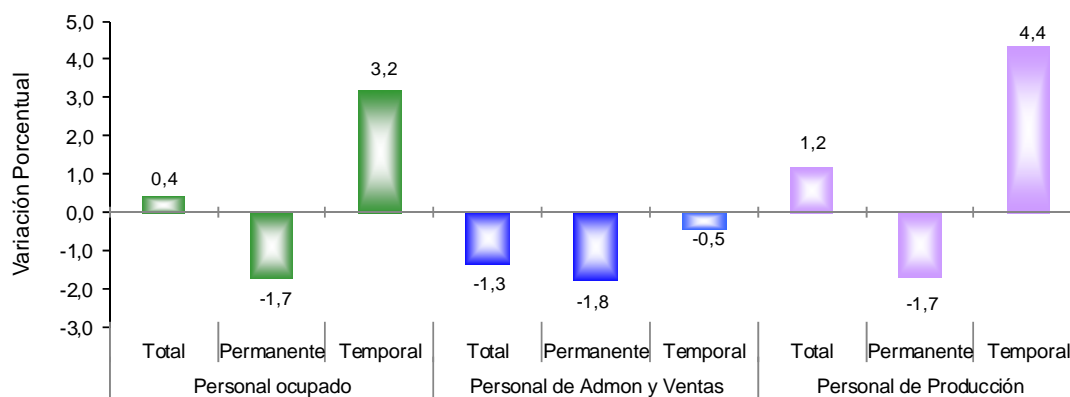
Fuente: DANE - MMM

### Personal ocupado según categoría ocupacional y tipo de contratación

De acuerdo con la categoría ocupacional, el personal vinculado a labores productivas en el último año hasta marzo, aumentó 1,2%. Según el tipo de contrato, el total de ocupados vinculados a término fijo registró un incremento de 3,2% respecto al año precedente; los contratados a término indefinido disminuyeron 1,7%.

**Gráfico 25**

**Variación doce meses del personal ocupado por la industria, según categoría ocupacional, por tipo de contrato  
Total nacional (sin trilla de café)  
Abril 2010 - marzo 2011 / abril 2009 - marzo 2010**



Fuente: DANE - MMM

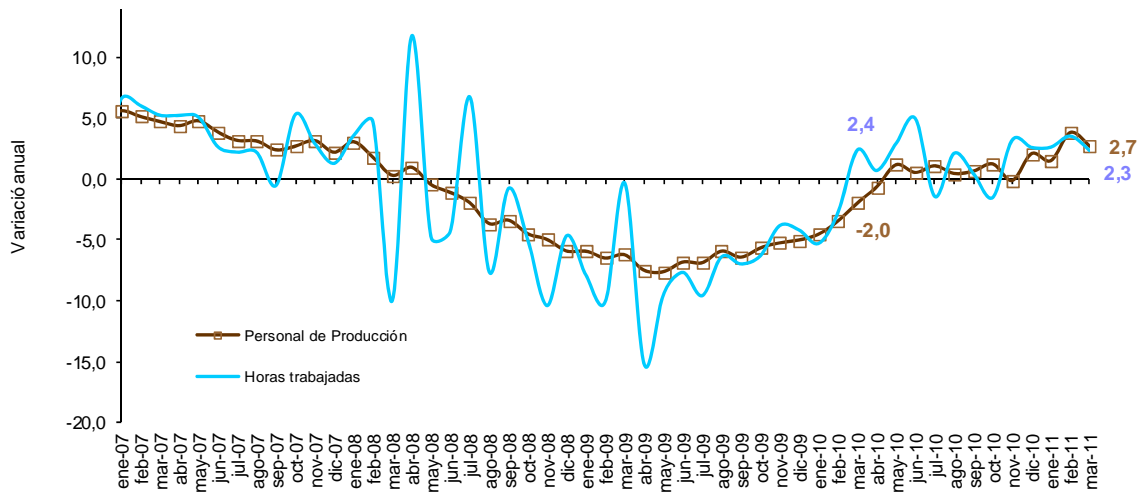
### 2.3.4 Indicadores laborales

#### Horas trabajadas

Durante el mes de marzo de 2011, el total de horas trabajadas por el personal vinculado directamente a las actividades productivas aumentó 2,3% con relación al mismo mes de 2010. Por su parte, el total de horas ordinarias laboradas en el mes presentó un incremento de 2,0%, y el total de horas extras un incremento de 6,4%.

**Gráfico 26**

**Variación anual del personal ocupado en labores de producción y de las horas totales trabajadas por este personal Total nacional (sin trilla de café) Marzo 2011 / 2010**

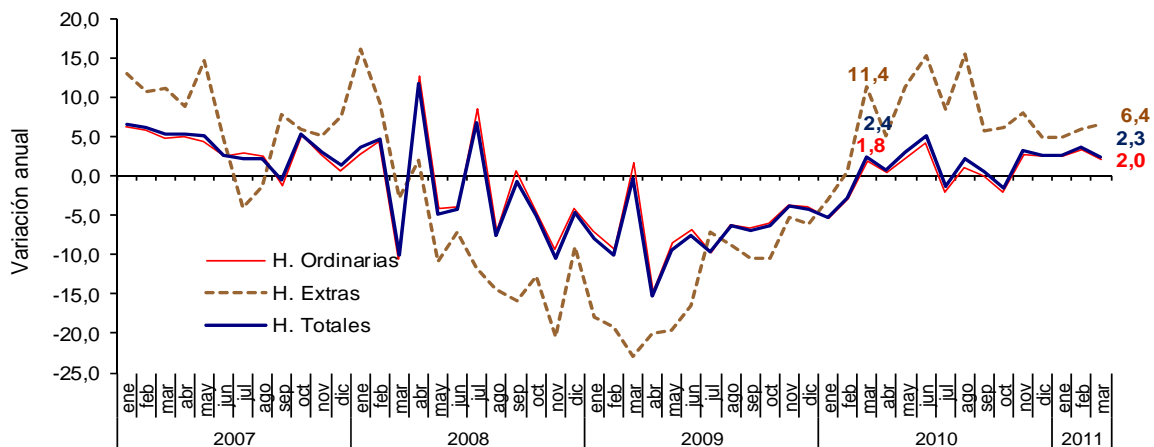


Fuente: DANE - MMM

Durante el mes de marzo de 2011, las horas extras participaron con 7,2% del total de horas trabajadas por el personal de producción.

**Gráfico 27**

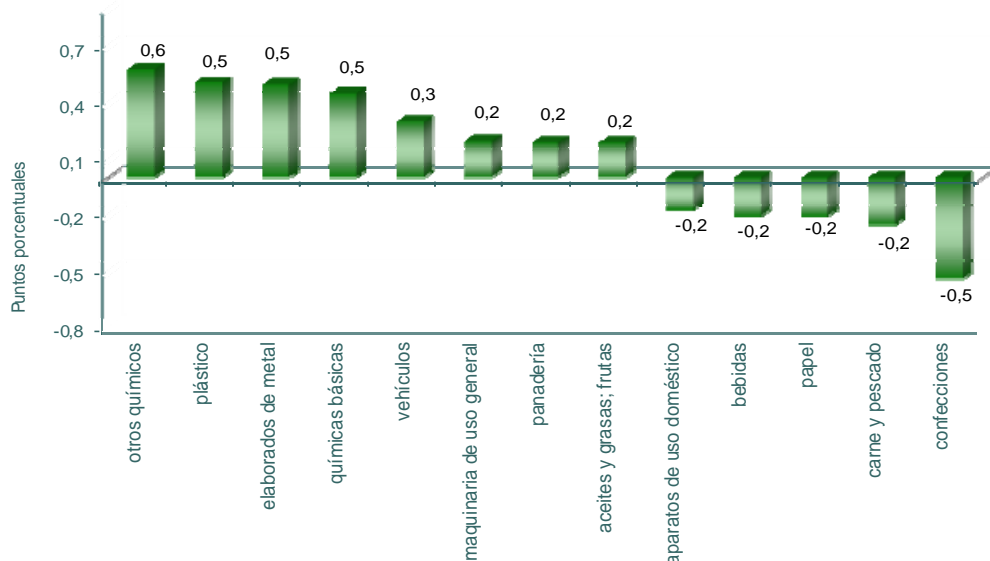
**Variación anual de las horas ordinarias, extras y totales trabajadas por el personal vinculado a labores productivas Total nacional (sin trilla de café) Marzo 2011 / 2010**



Fuente: DANE - MMM

El incremento presentado en el mes de marzo en el total de horas trabajadas, se explica principalmente por el mayor número de horas laboradas en las industrias de otros productos químicos; productos de plástico; elaborados de metal; y sustancias químicas básicas.

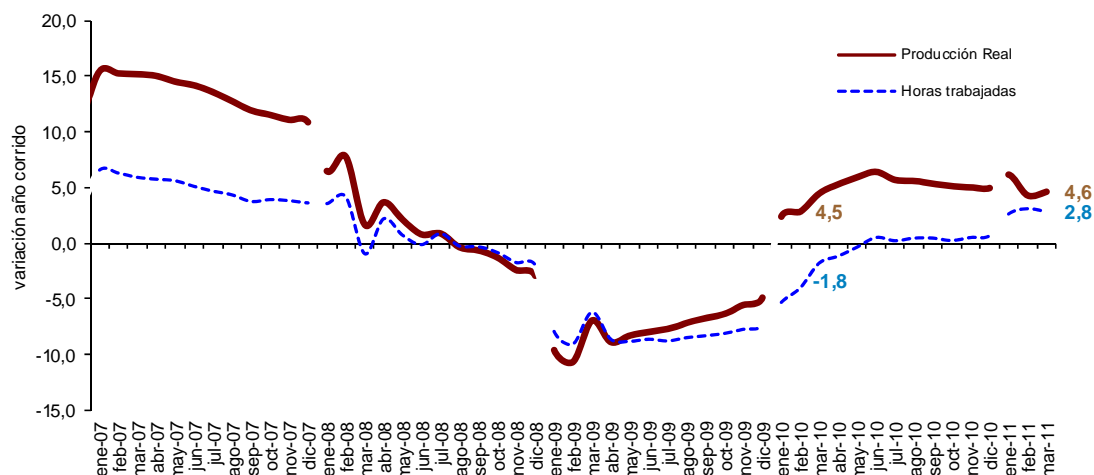
**Gráfico 28**  
**Principales contribuciones a la variación del total de horas trabajadas por el personal vinculado a labores de producción**  
**Total nacional (sin trilla de café)**  
**Marzo 2011 / 2010**



Fuente: DANE - MMM

Durante los primeros tres meses de 2011, el total de las horas trabajadas se incrementó 2,8% respecto al mismo período de 2010, cuando su variación fue -1,8%.

**Gráfico 29**  
**Variación año corrido de la producción y las horas totales trabajadas por el personal vinculado a labores productivas**  
**Total nacional (sin trilla de café)**  
**Enero – marzo (2011 / 2010)**



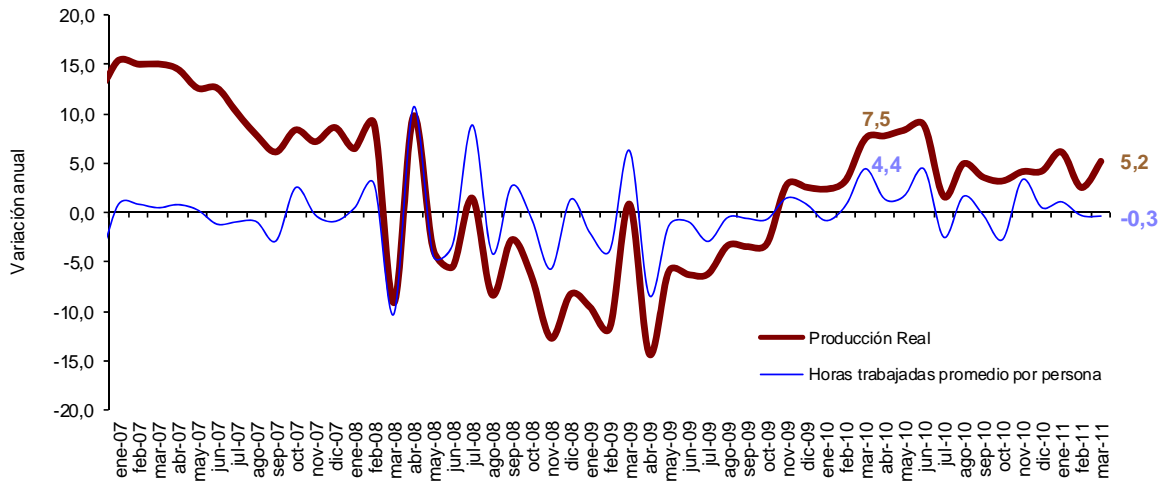
Fuente: DANE - MMM



### Horas promedio laboradas

En marzo de 2011, el promedio de horas trabajadas por persona registró una disminución de 0,3% con relación a igual mes de 2010, cuando presentó un aumento de 4,4%.

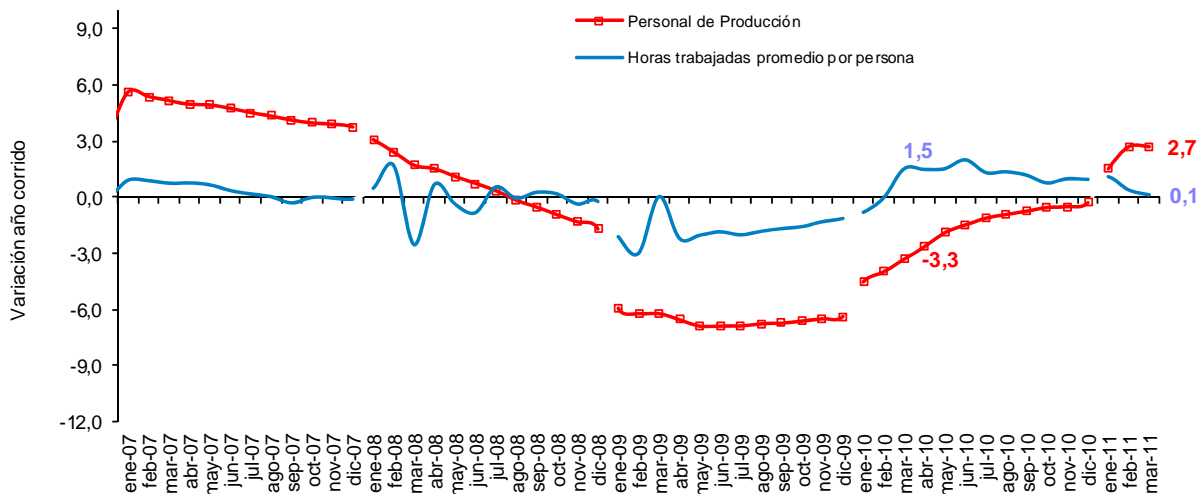
**Gráfico 30**  
**Variación anual de las horas promedio trabajadas por el personal vinculado a labores de producción**  
**Total nacional (sin trilla de café)**  
**Marzo 2011 / 2010**



Fuente: DANE - MMM

No obstante, el promedio de horas trabajadas por persona en lo corrido del año, registró un crecimiento de 0,1%.

**Gráfico 31**  
**Variación año corrido de las horas promedio trabajadas por el personal vinculado a labores de producción**  
**Total nacional (sin trilla de café)**  
**Enero – marzo (2011 / 2010)**



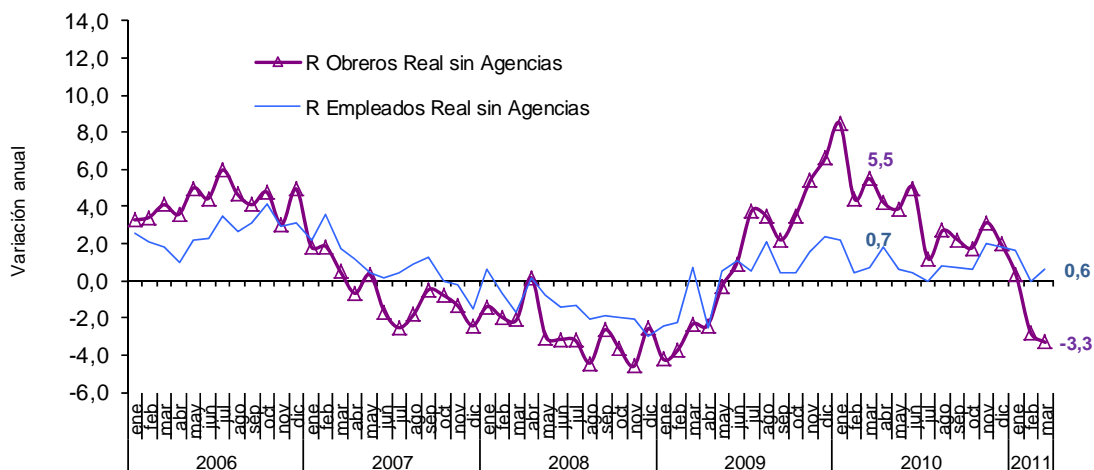
Fuente: DANE - MMM

## Remuneración por persona<sup>2</sup>

En marzo de 2011, la remuneración promedio del personal vinculado directamente a los procesos productivos registró una disminución real de 3,3%, frente a igual período de 2010; la remuneración del personal que desempeña labores de administración y ventas creció 0,6%.

### Gráfico 32

Variación anual del índice de remuneración real promedio del personal vinculado a labores de producción  
Total nacional (sin trilla de café)  
Marzo 2011 / 2010



Fuente: DANE - MMM

## 2.4 Clasificación de la producción según uso o destino económico – CUODE

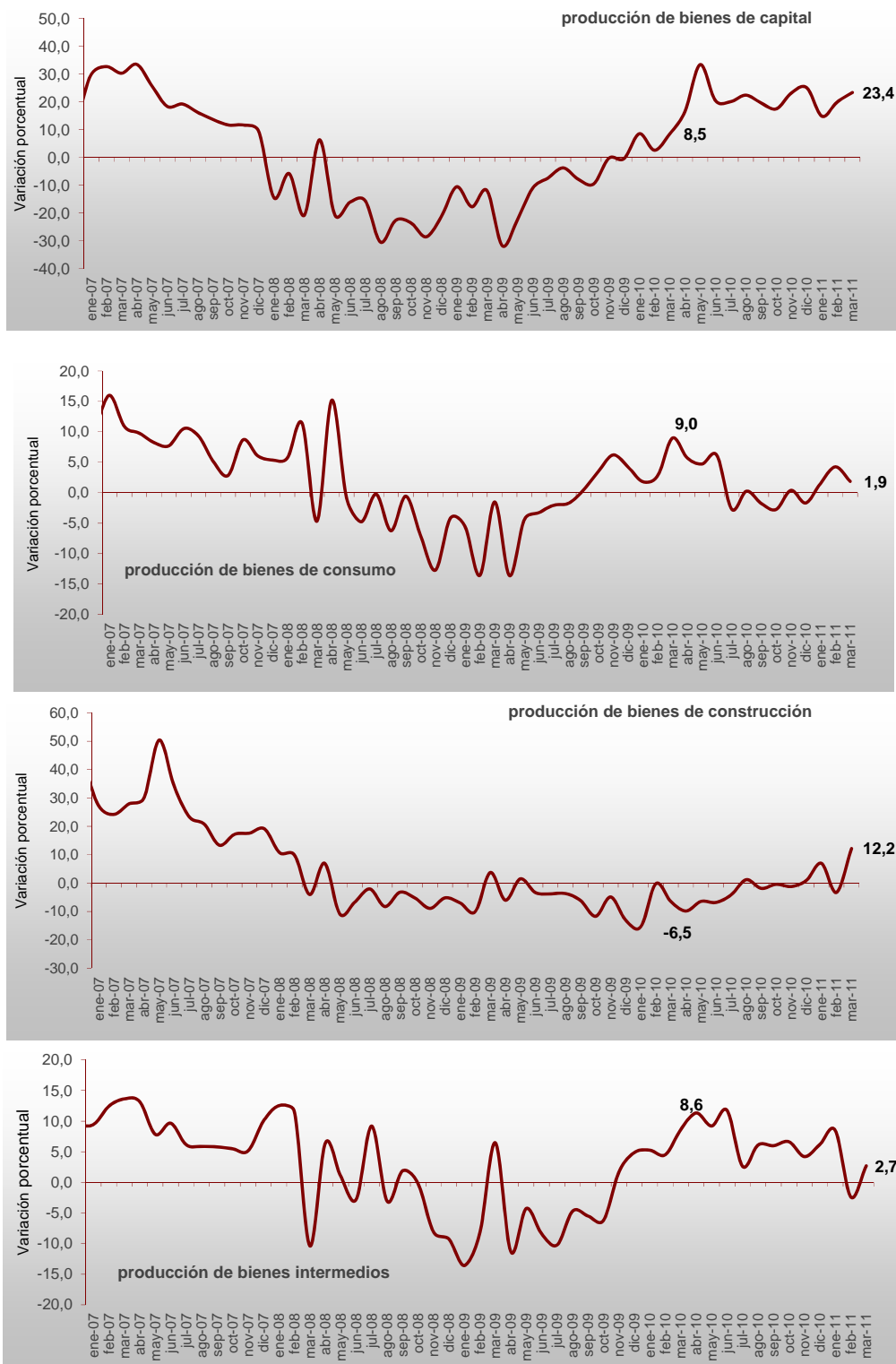
Al analizar el comportamiento de la industria por tipo de bien producido, se observa que durante el mes de marzo de 2011, la producción de bienes de capital y bienes intermedios presentaron las mayores contribuciones positivas a la variación total del sector: 2,4 y 1,1 respectivamente. La producción de bienes intermedios y la fabricación de bienes de consumo representaron 80,2% del total de la producción fabril del país en este período.

Marzo de 2011			
TIPO DE BIEN	Variaciones anuales	Participación anual	Contribución anual
Construcción	12,2	7,6	0,9
Consumo	1,9	38,5	0,7
Capital	23,4	12,2	2,4
Intermedio	2,7	41,7	1,1
No clasificados	-19,4	0,0	0,0
<b>Total Nacional</b>		<b>100,0</b>	<b>5,2</b>

Fuente: DANE - MMM

<sup>2</sup> Se refiere a la remuneración promedio por persona pagada por la industria, la cual se puede afectar por cambios de estructura del personal ocupado. Incluye personal permanente y temporal contratado directamente por el establecimiento productivo.

**Gráfico 33**  
**Variación porcentual anual según tipo de bien producido**  
**2007 – 2011 (marzo)**



Fuente: DANE - MMM

## 2.5 Resumen de la evolución de la producción industrial sin trilla de café

Años y meses	Variaciones anuales				Variaciones año corrido				Variaciones doce meses				
	Producción real	Ventas reales	Empleo total	Horas promedio trabajadas	Producción real	Ventas reales	Empleo total	Horas promedio trabajadas	Producción real	Ventas reales	Empleo total	Horas promedio trabajadas	
2009 p	Enero	-9,6	-10,3	-4,8	-2,1	-9,6	-10,3	-4,8	-2,1	-4,1	-4,5	-1,8	-0,4
	Febrero	-11,6	-9,7	-5,2	-3,8	-10,7	-10,0	-5,0	-3,0	-5,7	-5,9	-2,4	-1,0
	Marzo	0,9	4,0	-5,3	6,3	-6,9	-5,5	-5,1	0,0	-4,9	-4,6	-2,9	0,4
	Abril	-14,3	-12,1	-6,0	-8,3	-8,9	-7,3	-5,3	-2,2	-6,8	-6,3	-3,4	-1,2
	Mayo	-5,9	-5,2	-6,6	-1,3	-8,3	-6,9	-5,6	-2,0	-7,0	-6,4	-4,0	-0,9
	Junio	-6,3	-3,1	-5,5	-0,9	-8,0	-6,2	-5,6	-1,9	-7,1	-6,1	-4,4	-0,7
	Julio	-6,2	-6,6	-5,5	-2,9	-7,7	-6,3	-5,6	-2,0	-7,7	-6,9	-4,7	-1,7
	Agosto	-3,3	-3,5	-4,8	-0,5	-7,2	-6,0	-5,5	-1,8	-7,3	-6,5	-4,9	-1,4
	Septiembre	-3,4	-7,5	-5,2	-0,6	-6,7	-6,1	-5,4	-1,7	-7,4	-7,1	-5,1	-1,7
	Octubre	-3,1	-4,7	-4,4	-0,7	-6,3	-6,0	-5,3	-1,6	-7,1	-7,1	-5,2	-1,7
	Noviembre	2,8	1,1	-4,4	1,5	-5,5	-5,3	-5,2	-1,3	-5,8	-5,8	-5,2	-1,1
	Diciembre	2,6	2,4	-4,2	0,9	-4,9	-4,7	-5,2	-1,1	-4,9	-4,7	-5,2	-1,1
2010 p	Enero	2,4	3,3	-3,7	-0,8	2,4	3,3	-3,7	-0,8	-4,0	-3,7	-5,1	-1,0
	Febrero	3,3	1,2	-3,2	0,7	2,8	2,2	-3,4	-0,0	-2,8	-2,8	-4,9	-0,7
	Marzo	7,5	7,0	-1,9	4,4	4,5	3,9	-2,9	1,5	-2,2	-2,5	-4,6	-0,8
	Abril	7,8	6,0	-0,9	1,4	5,3	4,4	-2,4	1,5	-0,4	-1,0	-4,2	0,1
	Mayo	8,4	5,3	0,4	1,7	5,9	4,6	-1,8	1,5	0,8	-0,1	-3,6	0,3
	Junio	8,9	7,0	0,1	4,4	6,4	5,0	-1,5	2,0	2,0	0,7	-3,2	0,7
	Julio	1,6	0,1	0,3	-2,5	5,7	4,3	-1,3	1,3	2,8	1,3	-2,7	0,8
	Agosto	5,0	4,8	-0,1	1,6	5,6	4,3	-1,1	1,4	3,5	2,0	-2,3	1,0
	Septiembre	3,6	4,7	-0,1	-0,2	5,4	4,4	-1,0	1,2	4,1	3,1	-1,9	1,0
	Octubre	3,2	2,0	0,3	-2,7	5,1	4,1	-0,9	0,8	4,7	3,7	-1,5	0,8
	Noviembre	4,2	5,6	-0,6	3,3	5,0	4,3	-0,8	1,0	4,8	4,1	-1,1	1,0
	Diciembre	4,2	4,4	1,2	0,5	5,0	4,3	-0,7	0,9	5,0	4,3	-0,7	0,9
2011 p	Enero	6,2	3,8	0,6	1,1	6,2	3,8	0,6	1,1	5,2	4,3	-0,3	1,1
	Febrero	2,5	2,3	2,3	-0,3	4,3	3,0	1,5	0,4	5,2	4,4	0,1	1,0
	Marzo	5,2	6,1	1,5	-0,3	4,6	4,1	1,5	0,1	5,0	4,3	0,4	0,6

p/ cifras provisionales

Fuente: DANE, Muestra Mensual Manufacturera

## FICHA METODOLÓGICA

### a. Marco de la muestra

Encuesta Anual Manufacturera (EAM) 1999, actualizado anualmente.

### b. Unidad estadística

Establecimiento industrial.

### c. Cobertura (representatividad de los resultados)

Total nacional y 48 actividades industriales.

### d. Universo de estudio

Todos los establecimientos industriales en el territorio nacional.

### e. Población objetivo

Todos los establecimientos industriales que según la EAM, ocuparon 10 o más personas o que en su defecto presentaron niveles de producción anual iguales o superiores a 127,7 millones de pesos de 2009.

### f. Clasificación estadística

Clasificación Industrial Internacional Uniforme -CIIU, Revisión 3 adaptada para Colombia y agrupada en 48 actividades industriales.

Impreso en la Dirección de Mercadeo y Ediciones  
Departamento Administrativo Nacional de Estadística DANE  
Bogotá, D.C. - Colombia