

## MUESTRA MENSUAL MANUFACTURERA Marzo de 2010

### Contenido

1. Comportamiento de la industria en mayo de 2010
2. La actividad industrial – mayo de 2010.
  - 2.1 Evolución general de las principales variables
  - 2.2 Comportamiento de la producción manufacturera sin incluir trilla de café.
    - 2.2.1 Variación anual
    - 2.2.2 Variación trimestral
    - 2.2.3 Variación doce meses
  - 2.3 Comportamiento del empleo vinculado a la industria manufacturera
    - 2.3.1 Variación anual
    - 2.3.2 Variación trimestral
    - 2.3.3 Variación doce meses
    - 2.3.4 Indicadores laborales
  - 2.4 Clasificación según uso o destino económico - CUODE
  - 2.5 Resumen. Total nacional sin trilla de café

Ficha metodológica



### 1. COMPORTAMIENTO DE LA INDUSTRIA EN MARZO DE 2010

- Durante el mes de marzo, la producción real del sector fabril, sin incluir trilla de café, creció 6,4% con relación a igual mes de 2009. Este comportamiento se explica principalmente por la dinámica registrada en las industrias de bebidas (26,3%); sustancias químicas básicas (18,2%); otros productos químicos (8,5%); aceites y grasas; transformación de legumbres (18,8%); productos de plástico (10,2%); productos de molinería y almidones (8,7%); y confecciones (17,8%). El aporte conjunto de estas siete actividades ascendió a 5,0 puntos porcentuales a la variación total.
- En marzo, 17 de las 48 actividades industriales registraron variaciones negativas en producción real, destacándose por su contribución a la variación total del sector: minerales no metálicos (-5,4%); y maquinaria y aparatos eléctricos (-13,9%). Las actividades mencionadas restaron conjuntamente 0,7 puntos porcentuales a la variación total.
- En este mismo período, el personal ocupado por el sector manufacturero se redujo 2,8% respecto a marzo de 2009. De acuerdo al tipo de contrato, el personal vinculado a término indefinido disminuyó 2,3% y el contratado a término fijo se contrajo 3,5%.
- De acuerdo con la clasificación según uso o destino económico de la producción (CUODE), la fabricación de bienes de consumo y bienes intermedios se incrementó 8,8% y 7,7% respectivamente, frente a marzo de 2009, lo que se tradujo en una contribución conjunta de 6,7 puntos porcentuales positivos a la variación anual del sector.
- Durante el primer trimestre del año 2010, la producción real del sector fabril, sin incluir trilla de café, creció 3,8% con relación a igual período de 2009.
- En los últimos doce meses hasta marzo de 2010, la producción real de la industria manufacturera, sin incluir trilla de café, se contrajo 3,0%, debido en gran parte a la reducción de la producción de las industrias básicas de hierro y acero (-15,9%); minerales no metálicos (-6,9%); vehículos automotores (-16,0%); confecciones (-12,4%); maquinaria y aparatos eléctricos (-16,9%); y otros productos alimenticios (-6,9%). En conjunto estas seis actividades aportaron 2,8 puntos porcentuales a la variación total. Sin embargo, 11 subsectores industriales registraron variaciones positivas en este período.
- La ocupación laboral del sector se redujo 5,7% en los últimos doce meses, principalmente como consecuencia de la disminución del personal vinculado directamente a los procesos productivos (-7,0%). El personal que desempeñó labores administrativas o de ventas se redujo 2,7%

**Héctor Maldonado Gómez**  
Director  
**Carlos Eduardo Sepúlveda Rico**  
Subdirector  
**Eduardo Efraín Freire Delgado**  
Director de Metodología y  
Producción Estadística

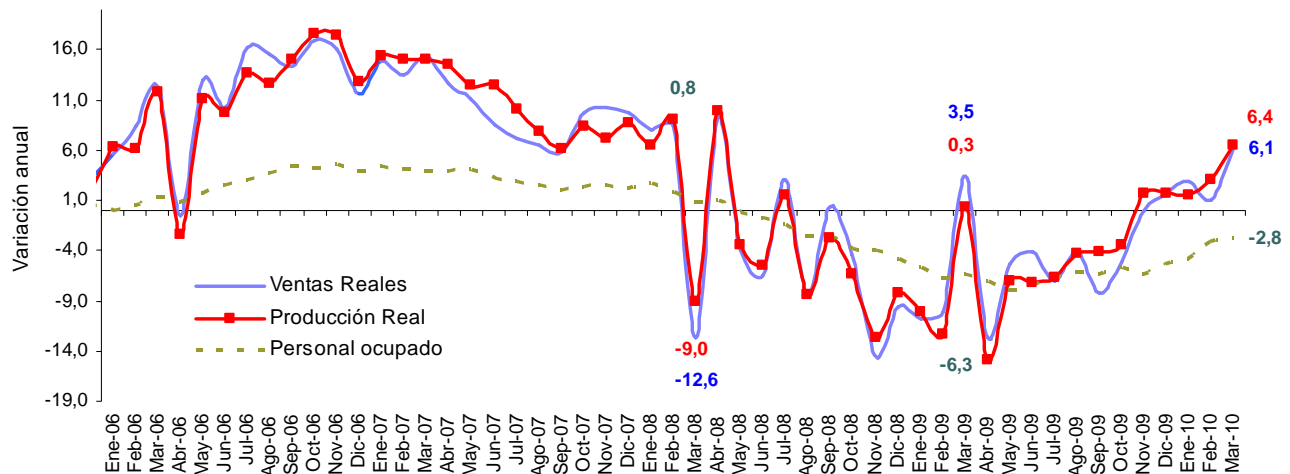
## 2. LA ACTIVIDAD INDUSTRIAL: MARZO DE 2010

### 2.1 Evolución general de las principales variables. Total nacional sin trilla de café Marzo 2010

La producción industrial en marzo de 2010 aumentó 6,4% con relación al mismo mes de 2009.

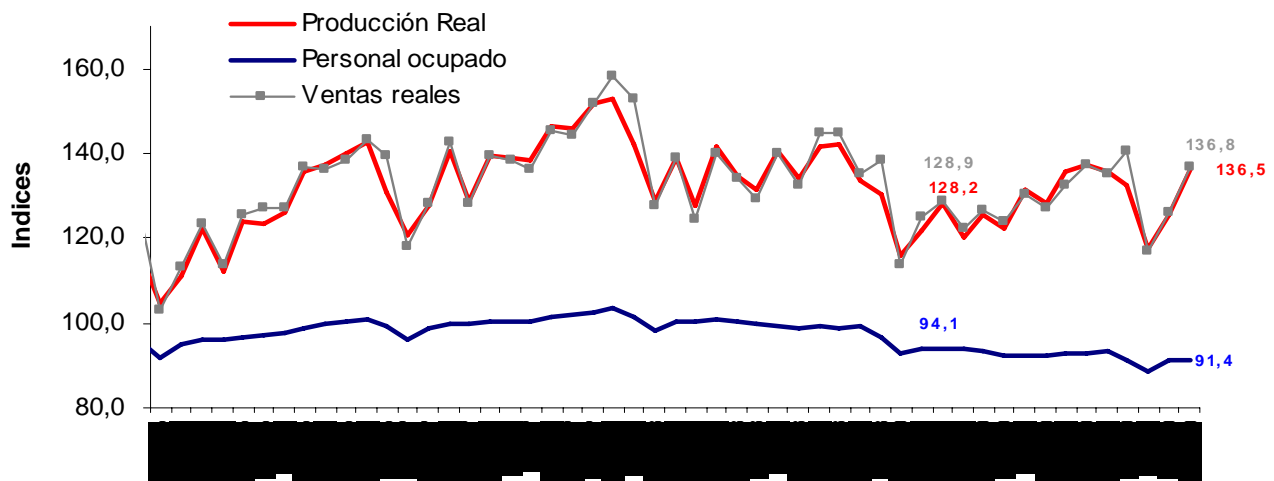
**Gráfico 1**

**Variación anual de la producción, las ventas y el personal ocupado de la industria manufacturera  
2006 – 2010 (Marzo)**



**Gráfico 2**

**Índices de la producción y el personal ocupado de la industria manufacturera  
2006 – 2010 (Marzo)**  
Año base 2001 = 100



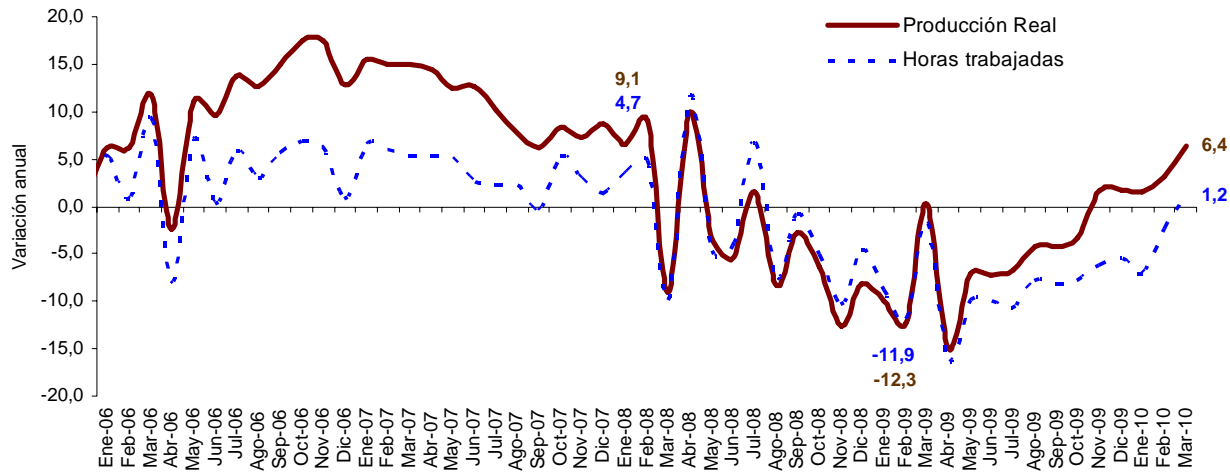
**Tabla 1.**

Resumen del comportamiento de las principales variables, hasta marzo de 2010.

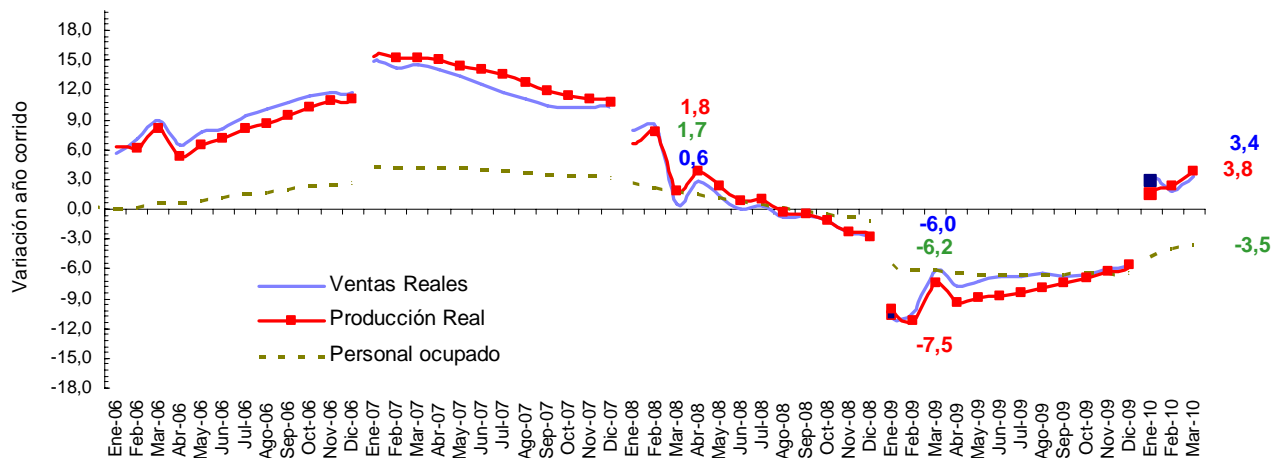
Indicador	Marzo (Anual)		Enero - Marzo (Año corrido)		Abril / Marzo (Acumulado anual)	
	2009	2010	2009	2010	2009	2010
Producción	0,3	6,4	-7,5	3,8	-5,0	-3,0
Ventas	3,5	6,1	-6,0	3,4	-4,7	-3,1
Personal ocupado	-6,3	-2,8	-6,2	-3,5	-3,1	-5,7

Durante marzo de 2010, el total de horas trabajadas por el personal vinculado directamente a labores productivas, aumentó 1,2% respecto al mismo período de 2009.

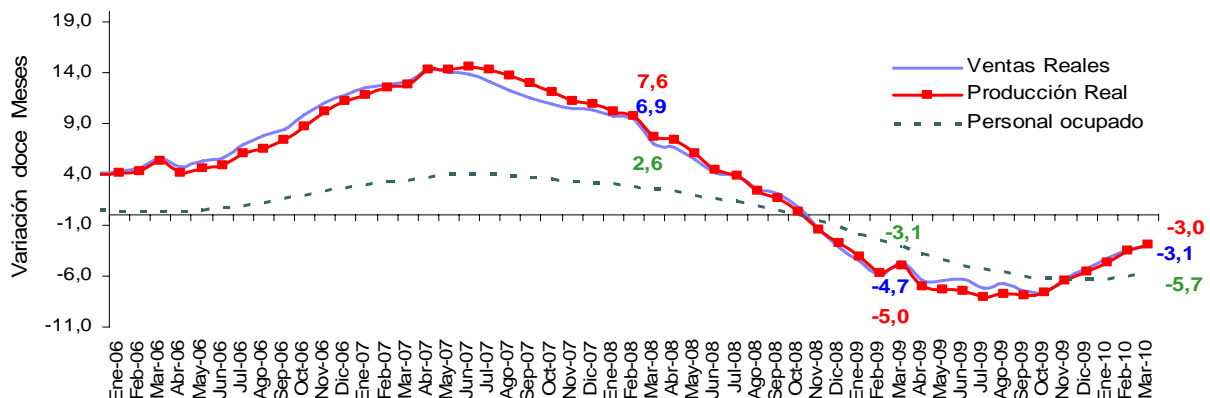
**Gráfico 3**  
**Variación anual de la producción y las horas totales trabajadas por el personal vinculado a labores productivas 2006 – 2010 (Marzo)**



**Gráfico 4**  
**Variación año corrido de la producción, las ventas y el personal ocupado de la industria manufacturera 2006 – 2010 (Marzo)**



**Gráfico 5**  
**Variación doce meses de la producción, las ventas y el personal ocupado de la industria manufacturera 2006 – 2010 (Marzo)**



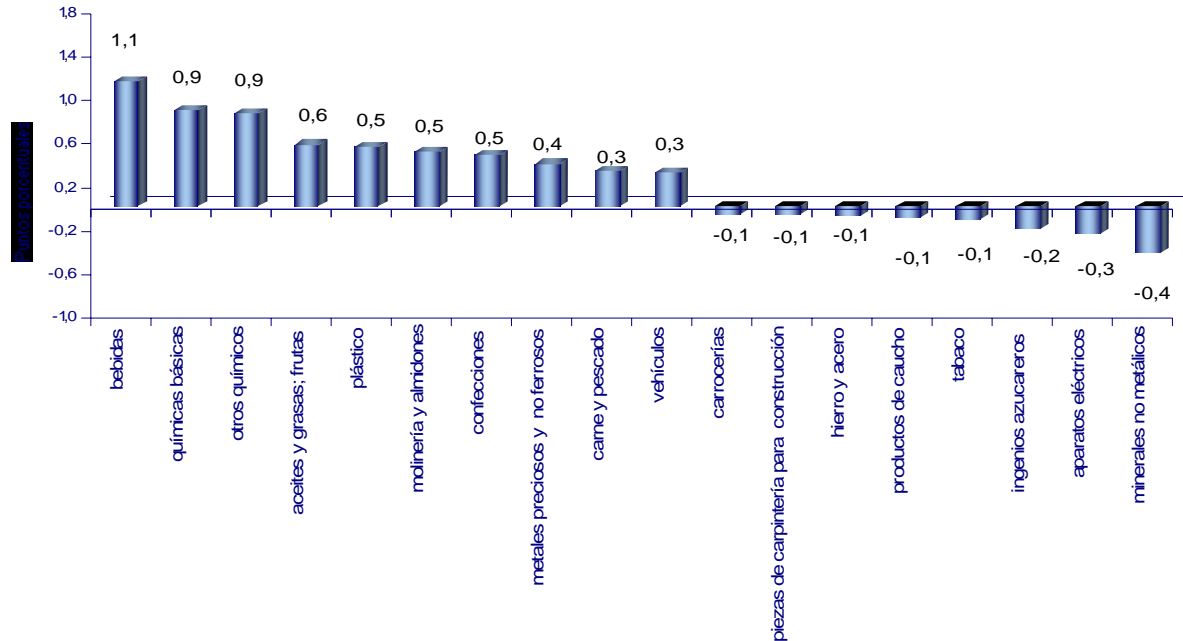
## 2.2 Comportamiento de la producción manufacturera sin incluir trilla de café

### 2.2.1 Variación anual - Marzo ( 2010 / 2009)

De las 48 actividades industriales, un total de 31 registraron variaciones positivas en su producción, entre las que se destacan por su contribución a la variación total del sector: bebidas; sustancias químicas básicas; otros productos químicos; aceites y grasas, transformación de legumbres; y productos de plástico; productos de molinería y almidones; y confecciones. En conjunto estas siete actividades aportaron 5,0 puntos porcentuales positivos a la variación total.

**Gráfico 6**

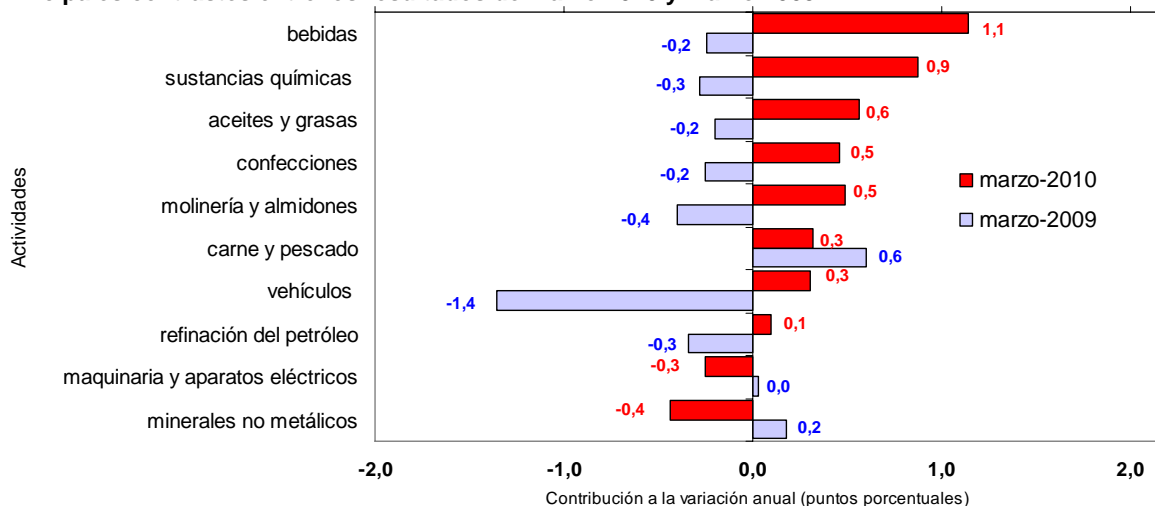
**Principales contribuciones a la variación anual de la producción real sin trilla de café  
Marzo 2010 / Marzo 2009**



Al comparar los resultados registrados por la producción industrial en marzo de 2010 (6,4%) frente a los de marzo de 2009 (0,3%), en términos de contribución a la variación total, se identifican las actividades que presentaron los mayores contrastes, como se observa en el siguiente gráfico.

**Gráfico 7**

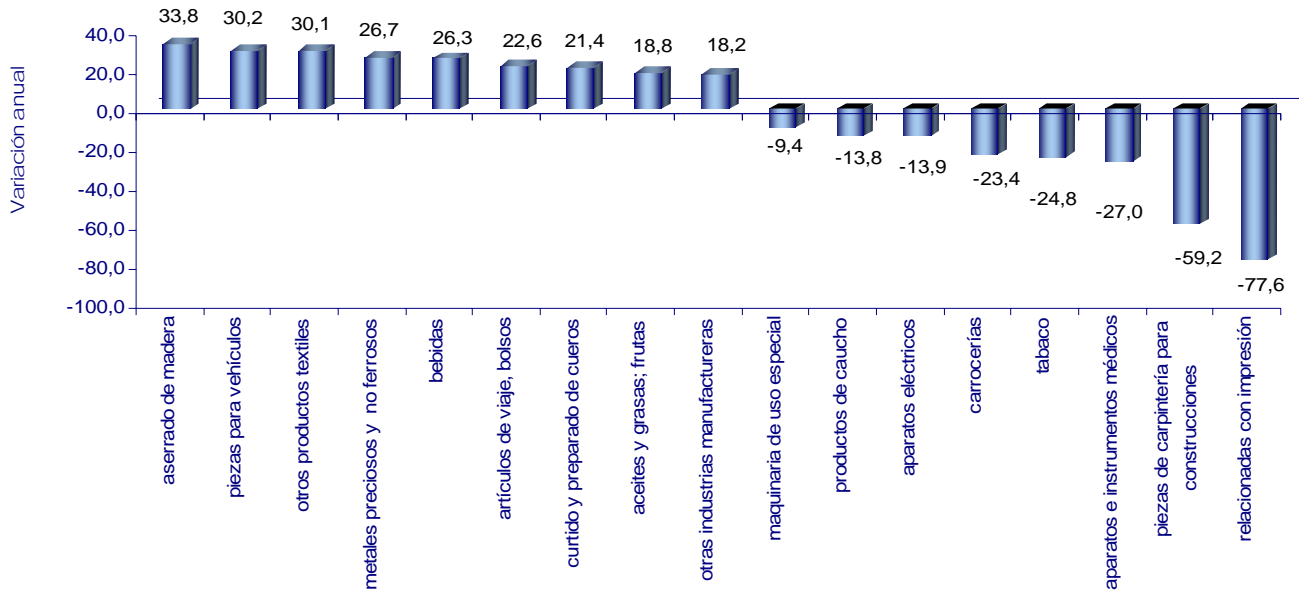
**Contribución en puntos porcentuales a la variación anual de la producción real sin trilla de café  
Principales contrastes entre los resultados de marzo 2010 y marzo 2009**



En marzo 2010, estas 10 actividades aportaron conjuntamente 3,6 puntos porcentuales a la variación anual, mientras en marzo de 2009 habían restado 2,3 puntos porcentuales.

Por su parte, las variaciones porcentuales más destacadas en el mes se presentan a continuación:

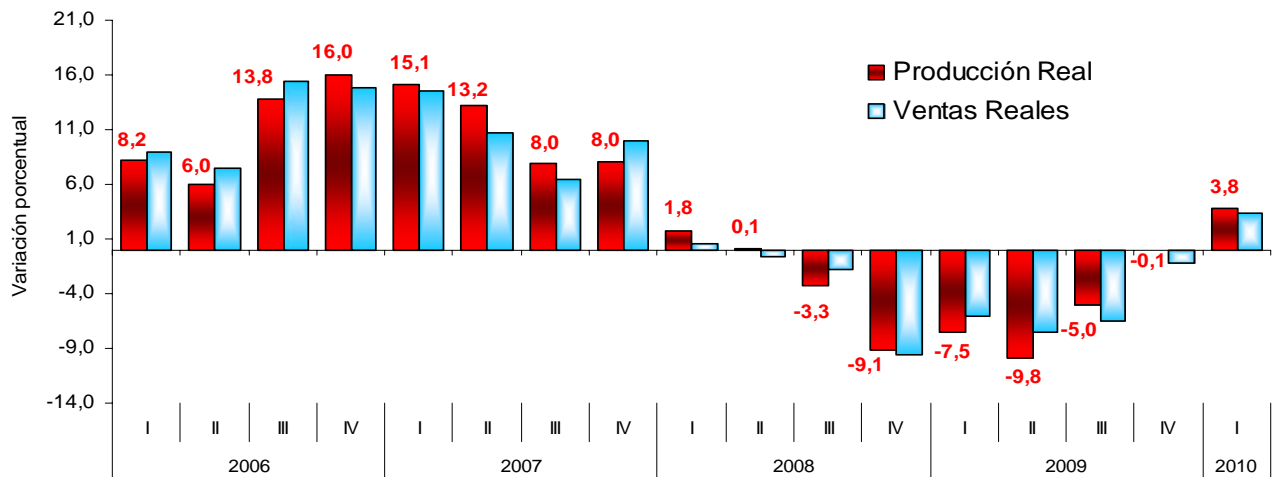
**Gráfico 8**  
**Principales variaciones anuales de la producción real según actividad manufacturera**  
**Marzo 2010 / Marzo 2009**



### 2.2.2 Variación anual del trimestre. I trimestre 2010 / I trimestre 2009

En el primer trimestre de 2010, la producción y ventas reales del sector fabril registraron tasas positivas de crecimiento después de seis trimestres consecutivos de variaciones anuales negativas.

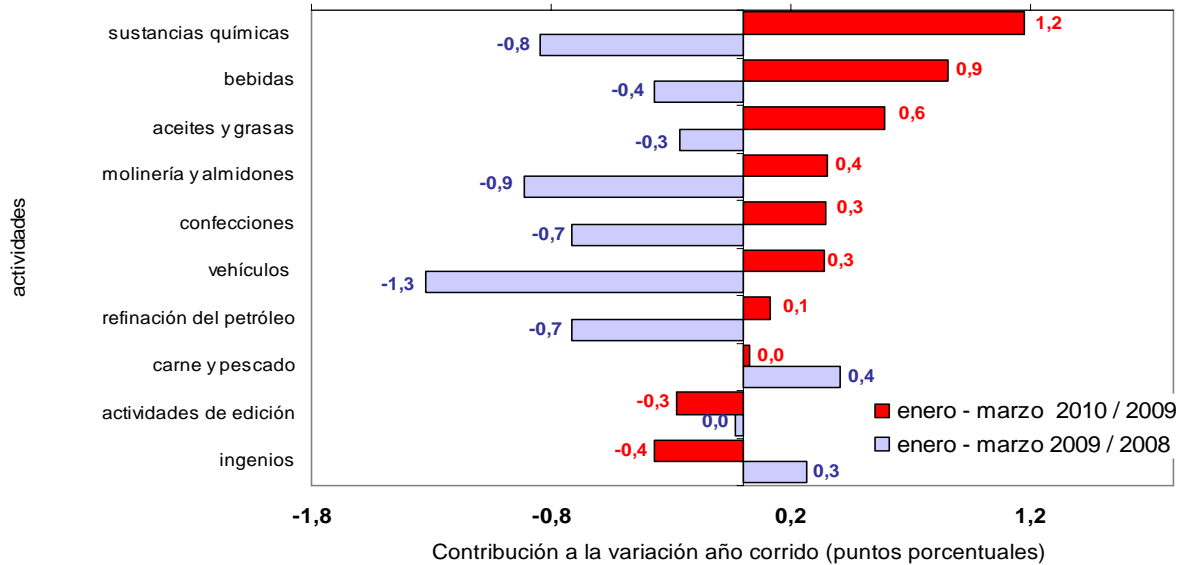
**Gráfico 9**



El resultado del primer trimestre de 2010 estuvo principalmente marcado por el comportamiento de la producción de sustancias químicas básicas; bebidas; aceites y grasas, transformación de legumbres. Estas actividades sumaron 2,7 puntos porcentuales a la variación del agregado total de la industria, mientras en 2009 habían restado 1,5 puntos porcentuales.

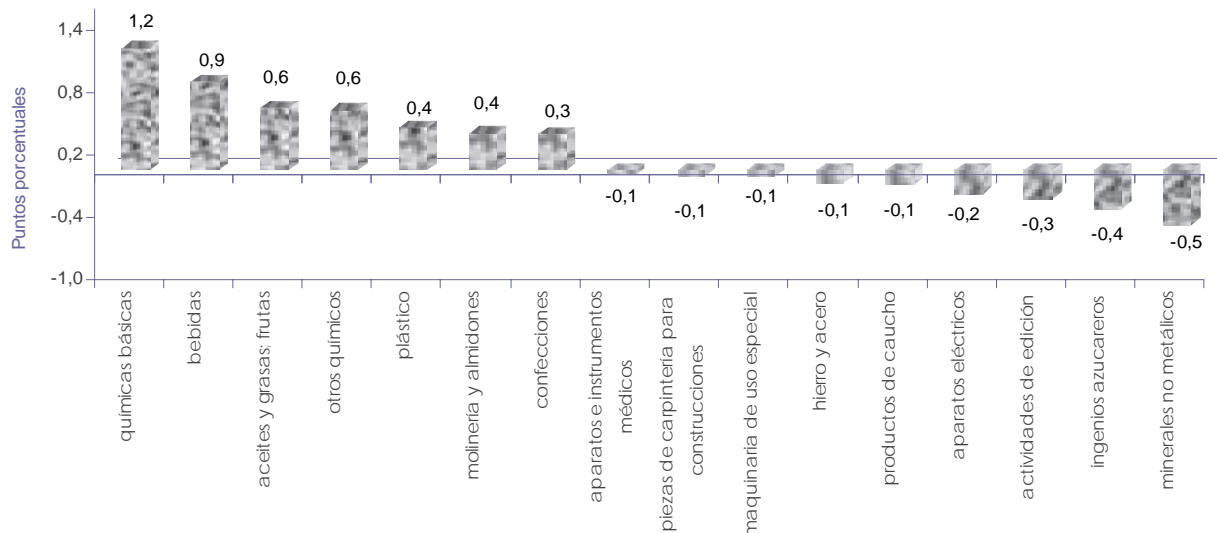
El subsector de ingenios, refinерías de azúcar y trapiches, que durante 2009 contribuyó positivamente en los resultados del sector fabril, en el primer trimestre de 2010, restó 0,4 puntos porcentuales.

**Gráfico 10**  
**Contribución en puntos porcentuales a la variación año corrido de la producción real sin trilla de café**  
**Principales contrastes entre los resultados de 2010 y 2009**



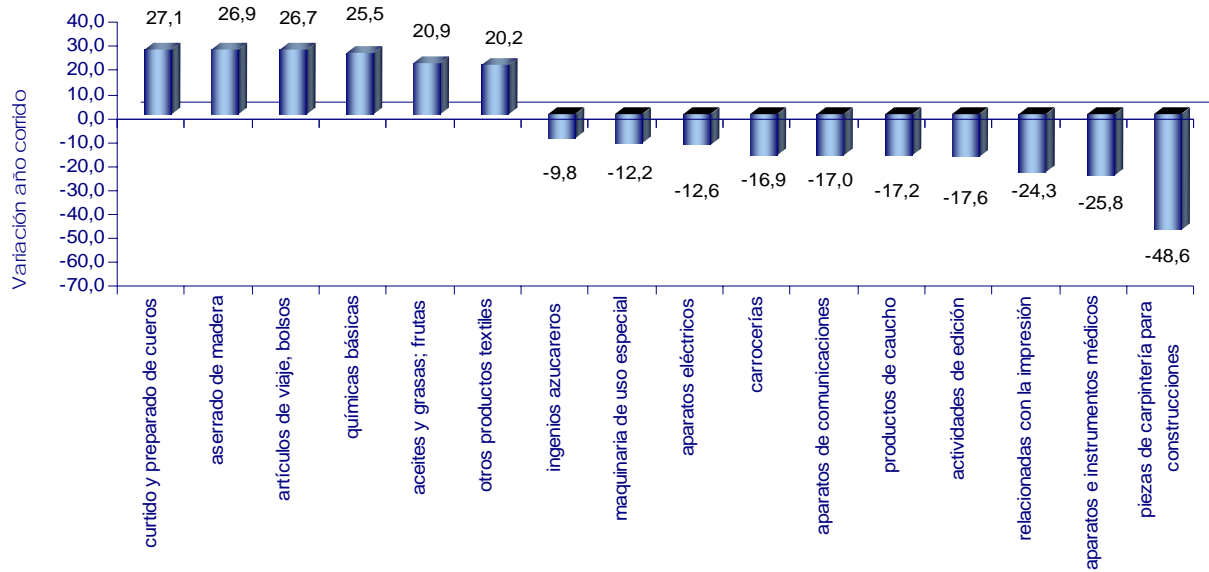
Al interior del conjunto industrial, 25 subsectores registraron incremento en su producción real durante el primer trimestre del año. Los restantes 23 subsectores, presentaron un descenso en su producción, destacándose los aportes negativos efectuados por la manufactura de productos minerales no metálicos; ingenios, refinерías de azúcar y trapiches; actividades de edición; y maquinaria y aparatos eléctricos. Estos restaron, en conjunto, 1,4 puntos porcentuales a la variación total (3,8%).

**Gráfico 11**  
**Principales contribuciones a la variación corrida de la producción real sin trilla de café**  
**Enero - marzo de 2010**



Las variaciones porcentuales más destacadas en el año corrido según actividad industrial, fueron:

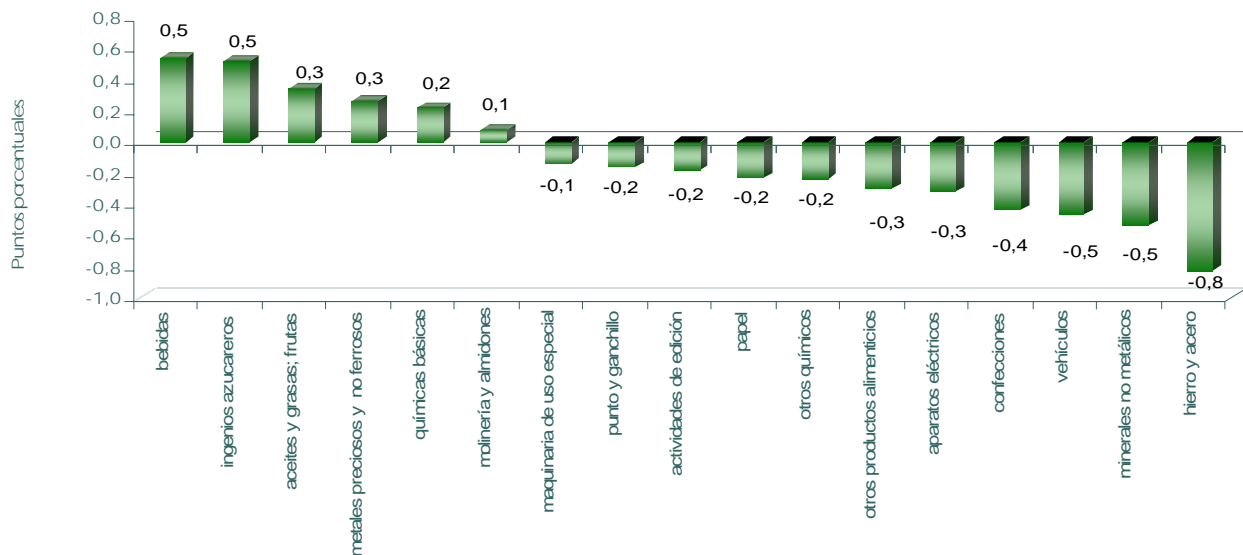
**Gráfico 12**  
**Principales variaciones año corrido de la producción real sin trilla de café**  
**Enero – marzo (2010 / 2009)**



**2.2.3 Variación acumulada anual**  
**Abril 2009 - marzo 2010 / abril 2008 - marzo 2009**

En los últimos doce meses hasta marzo de 2010, la producción industrial, sin trilla de café, se contrajo 3,0% con relación al año inmediatamente anterior. Este comportamiento estuvo principalmente marcado por la contracción de la producción de de industrias básicas de hierro y acero; productos minerales no metálicos; vehículos automotores; confecciones; maquinaria y aparatos eléctricos; y otros productos alimenticios, los cuales restaron 2,8 puntos porcentuales a la variación del agregado total (-3,0%).

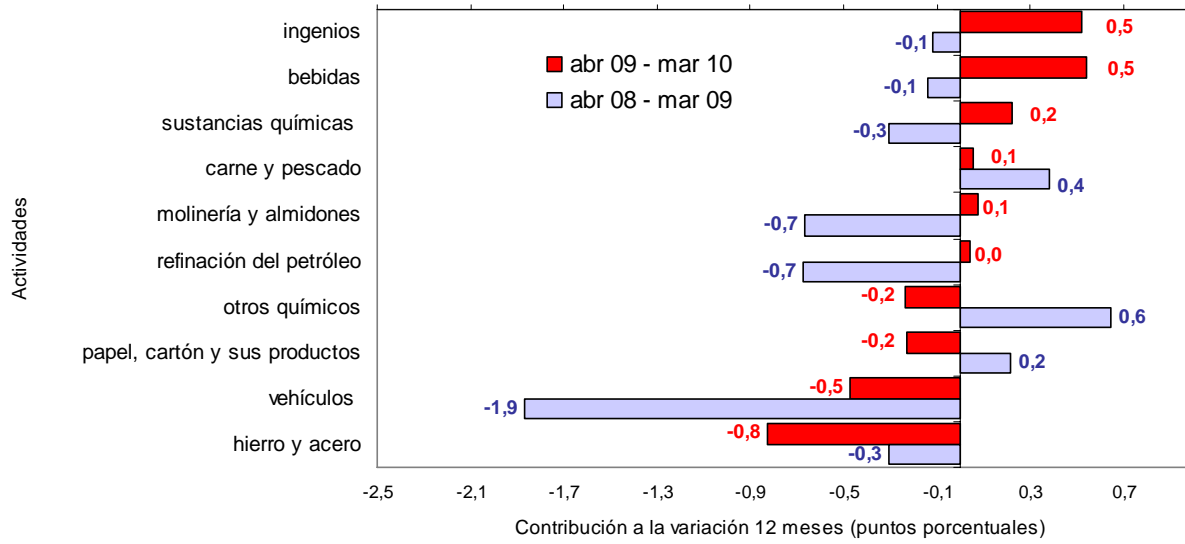
**Gráfico 13**  
**Principales contribuciones a la variación 12 meses de la producción real sin trilla de café**  
**Abril 2009 - marzo 2010 / abril 2008 - marzo 2009**



Al interior del conjunto industrial, 11 subsectores registraron incremento en su producción real, destacándose los aportes positivos efectuados por: bebidas; ingenios, refinerías de azúcar y trapiches; aceites y grasas, transformación de legumbres; e industrias básicas de metales preciosos y metales no ferrosos. En conjunto, estos aportaron 1,6 puntos porcentuales a la variación total.

En el siguiente gráfico se presentan los principales contrastes respecto al período anterior.

**Gráfico 14**  
**Contribución en puntos porcentuales a la variación 12 meses de la producción real sin trilla de café**  
**Principales contrastes**  
**Abril 2009 - marzo 2010 / abril 2008 - marzo 2009**

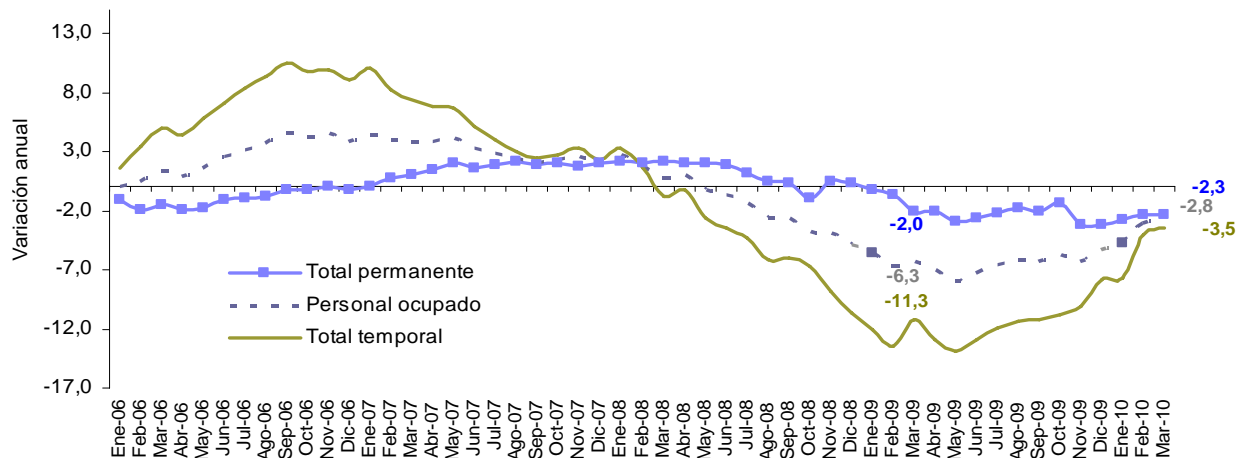


## 2.3 Comportamiento del personal ocupado vinculado a la industria manufacturera

### 2.3.1 Variación anual – Marzo (2010 / 2009)

El personal ocupado por la industria nacional, sin incluir trilla de café, disminuyó 2,8% frente al mes de marzo de 2009. De acuerdo al tipo de contrato, el personal vinculado en forma indefinida por el sector fabril disminuyó 2,3%, mientras que el personal contratado a término fijo se contrajo 3,5%.

**Gráfico 15**  
**Variación anual del personal ocupado de la industria manufacturera según tipo de contrato**  
**Marzo 2010 / 2009**

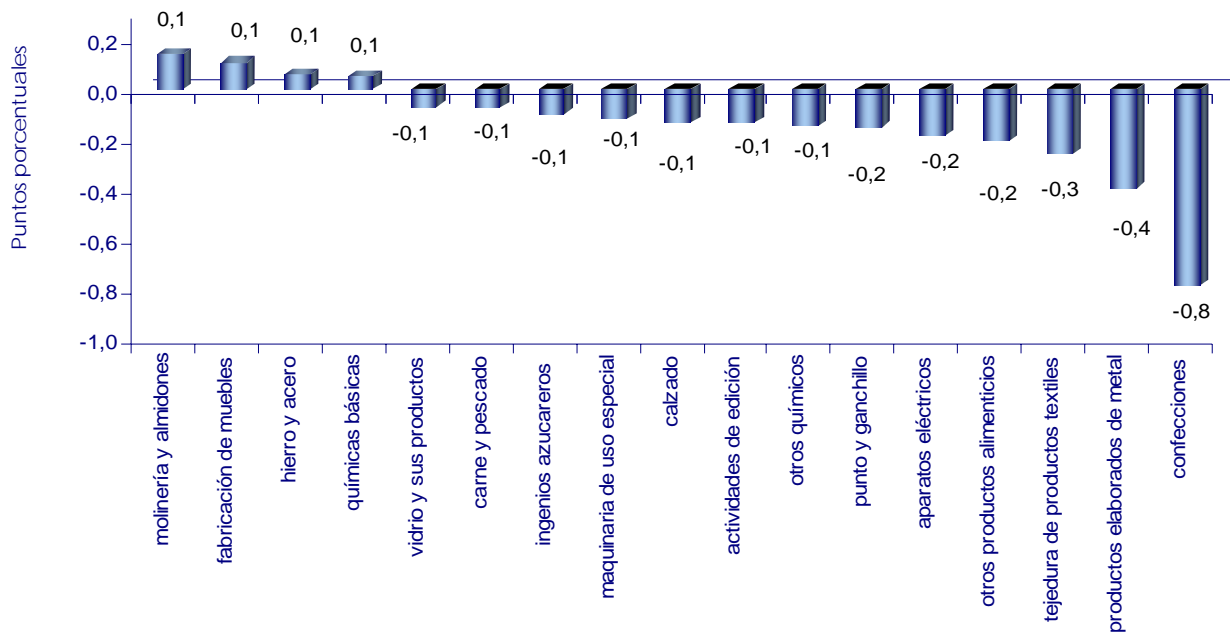




El personal permanente (con contrato a término indefinido) representó 56,7% del total de la ocupación laboral en el mes.

En el mes de marzo, 34 de las 48 actividades investigadas registraron descenso en el total de la ocupación. No obstante, las que realizaron los mayores aportes negativos al resultado total fueron: confecciones; productos elaborados de metal; hilatura, tejedura y acabado de productos textiles; otros productos alimenticios; maquinaria y aparatos eléctricos; y tejidos de punto y ganchillo. En conjunto, el aporte de estas seis actividades a la variación anual del empleo fue 2,1 puntos porcentuales negativos.

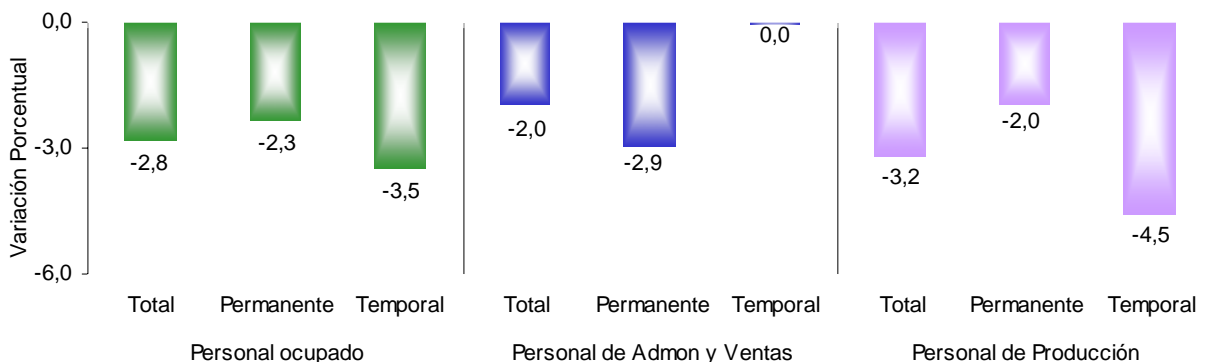
**Gráfico 16**  
**Principales contribuciones a la variación anual del personal ocupado industrial sin trilla de café**  
**Marzo 2010 / 2009**



**Personal ocupado según categoría ocupacional y tipo de contratación**

El personal vinculado directamente con los procesos productivos disminuyó 3,2% y el vinculado a labores administrativas y de ventas se redujo 2,0%.

**Gráfico 17**  
**Variación anual del personal ocupado, según categoría ocupacional, por tipo de contrato (sin trilla de café)**  
**Total nacional**  
**Marzo 2010 / Marzo 2009**

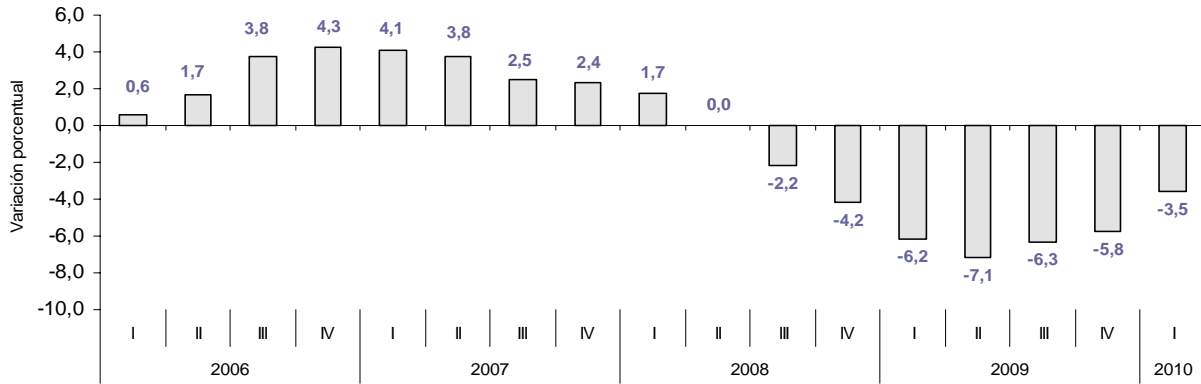




### 2.3.2 Variación anual del trimestre. I trimestre 2010 / I trimestre 2009

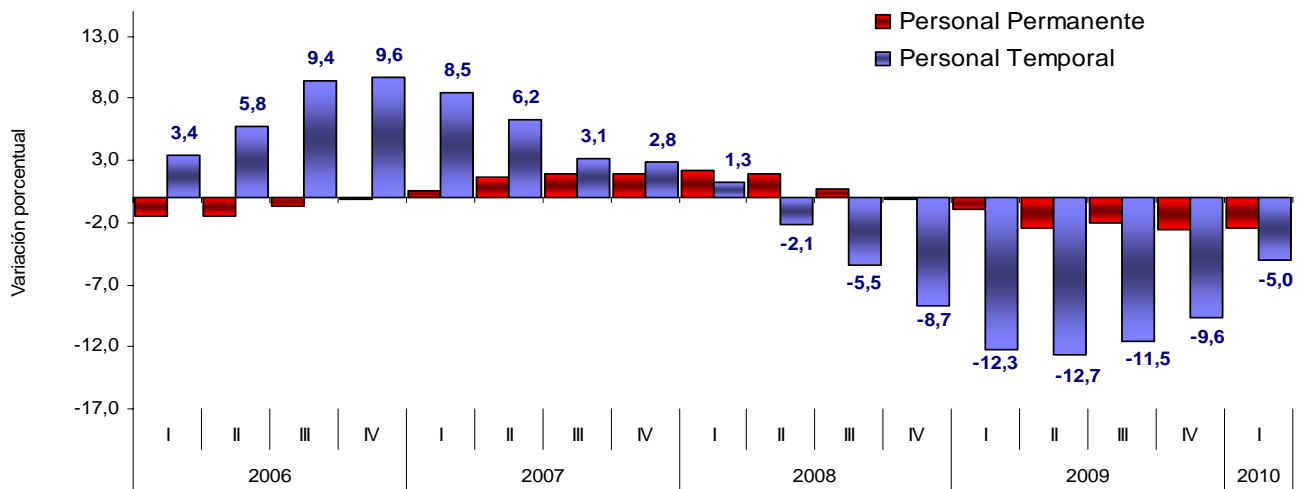
El personal ocupado por el sector manufacturero durante el primer trimestre de 2010 fue inferior en 3,5% al de igual período de 2009.

**Gráfico 18**  
**Variación anual del trimestre, del personal ocupado por el sector fabril**  
**Total nacional sin trilla de café**  
**I trimestre de 2010**



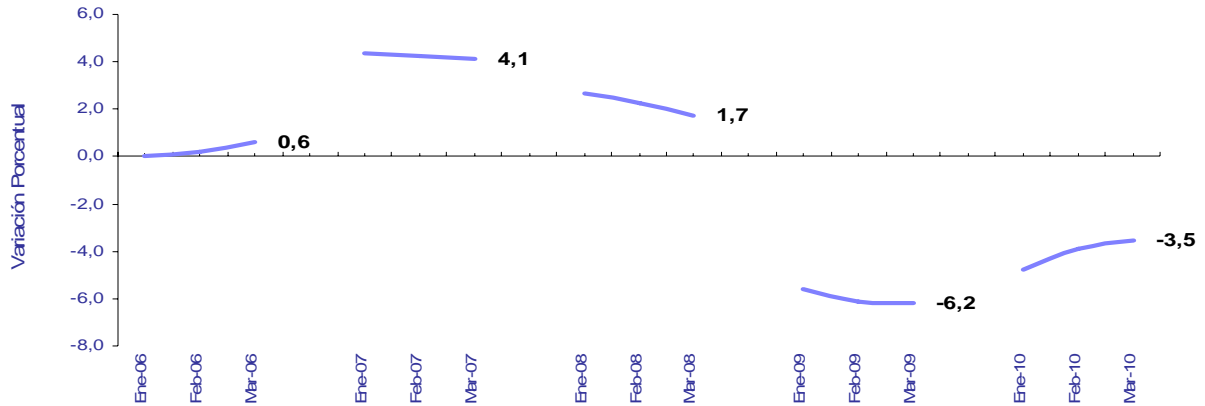
Durante este período, el personal vinculado en forma indefinida al sector manufacturero representó 57,6% del total del personal ocupado y registró una disminución de 2,4% respecto al nivel alcanzado en el primer trimestre de 2009. Por su parte, el personal vinculado a término fijo registró una reducción de 5,0% frente al mismo período de 2009.

**Gráfico 19**  
**Variación anual del personal ocupado, según tipo de contrato**  
**Total nacional sin trilla de café**  
**I trimestre de 2010**





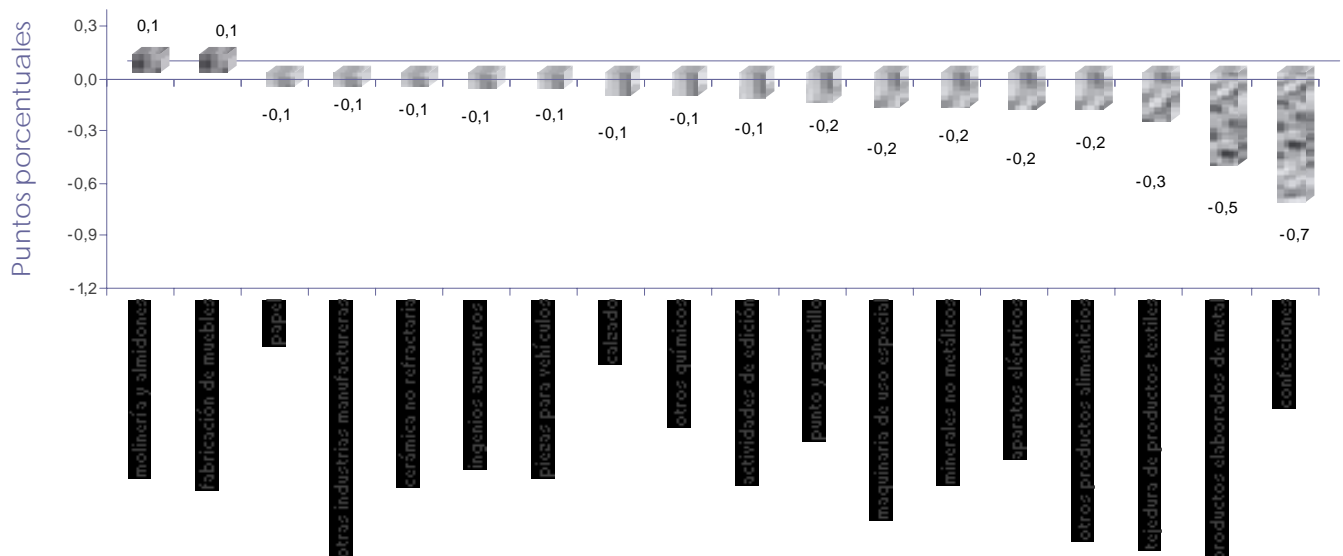
**Gráfico 20**  
**Variación año corrido del personal ocupado industrial**  
**Total nacional sin trilla de café**  
**Enero – marzo ( 2010 / 2009 )**



Entre las actividades que más contribuyeron a la disminución del personal ocupado en el trimestre (-3,5%), se destacan: confecciones; productos elaborados de metal; hilatura, tejeduría y acabado de productos textiles; otros productos alimenticios; maquinaria y aparatos eléctricos; productos minerales no metálicos; maquinaria de uso especial; y tejidos de punto y ganchillo, cuyo aporte conjunto fue 2,5 puntos porcentuales negativos.

En contraste, 11 actividades mostraron dinámica positiva en la generación de empleo durante este período.

**Gráfico 21**  
**Principales contribuciones a la variación corrida del personal ocupado por la industria manufacturera, sin incluir trilla de café**  
**Enero - marzo (2010 / 2009)**



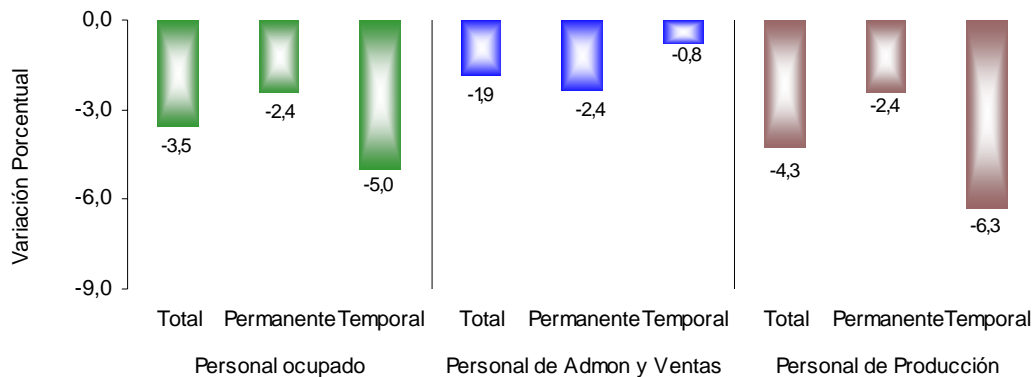


### Personal ocupado según categoría ocupacional y tipo de contratación

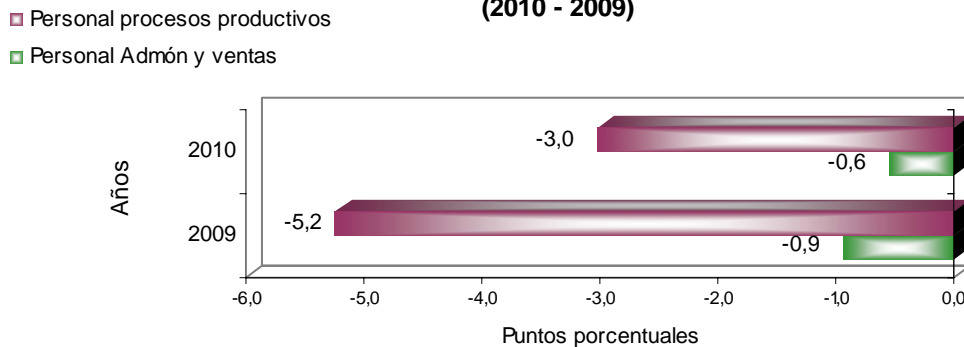
El personal vinculado a actividades específicas de los procesos productivos disminuyó 4,3%. Asimismo, el total de personal que se desempeña en labores de administración y ventas disminuyó 1,9%. La variación total en el año corrido obedeció principalmente al aporte negativo efectuado por el personal de producción (-3,0 puntos porcentuales).

Por tipo de contrato, el personal permanente presentó una disminución de 2,4% y las personas que el sector fabril contrató a término fijo se redujeron 5,0%, respecto al primer trimestre de 2009.

**Gráfico 22**  
**Variación año corrido del personal ocupado industrial, según categoría ocupacional, por tipo de contrato**  
**Total nacional (sin trilla de café)**  
**Enero - marzo (2010 / 2009)**



**Contribución a la variación año corrido del personal ocupado industrial, según categoría ocupacional (sin trilla de café)**  
**Total nacional**  
**(2010 - 2009)**



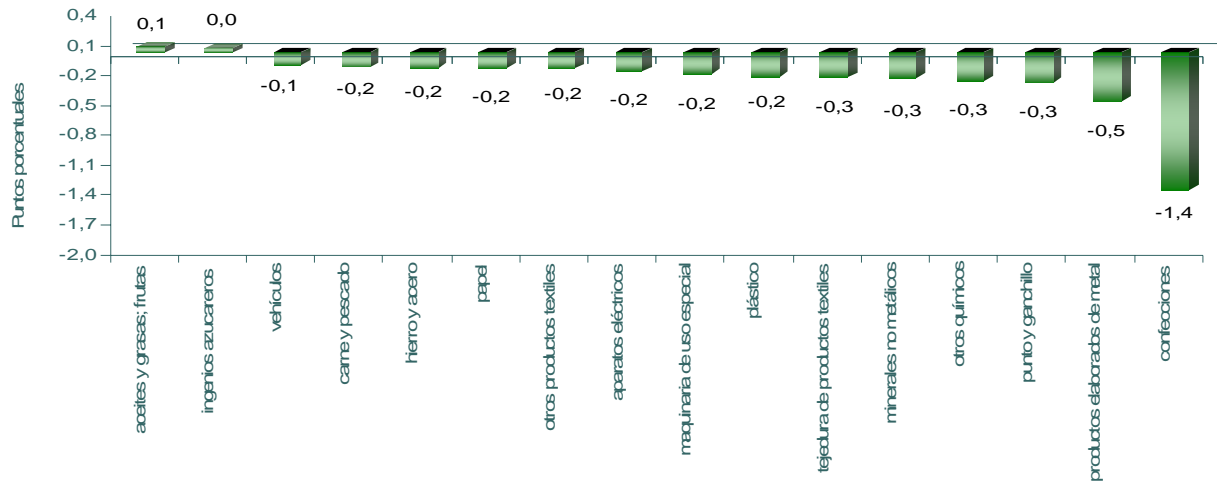
### 2.3.3 Variación acumulada anual

**Abril 2009 - marzo 2010 / abril 2008 - marzo 2009**

En los últimos doce meses hasta marzo de 2010, 40 de los subsectores que investiga la Muestra Mensual Manufacturera registraron disminución en el total de la ocupación, sobresaliendo por sus mayores contribuciones negativas al agregado nacional, confecciones y productos elaborados de metal.



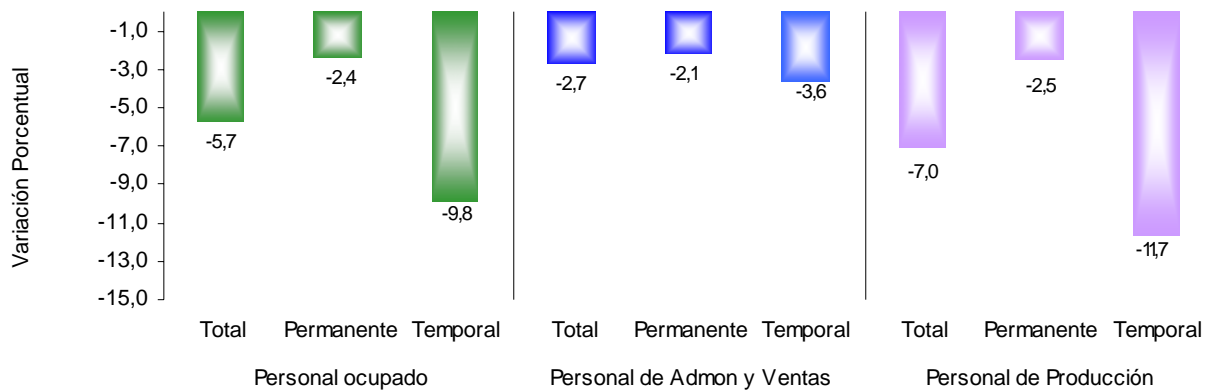
**Gráfico 23**  
**Principales contribuciones a la variación doce meses del personal ocupado industrial sin trilla de café**  
**Abril 2009 - marzo 2010 / abril 2008 - marzo 2009**



**Personal ocupado según categoría ocupacional y tipo de contratación**

De acuerdo con la categoría ocupacional, el personal vinculado a labores productivas en el último año hasta marzo disminuyó 7,0%, en tanto que el número de personas relacionadas con labores administrativas y de ventas se redujo 2,7%.

**Gráfico 24**  
**Variación doce meses del personal ocupado industrial, según categoría ocupacional, por tipo de contrato**  
**Total nacional (sin trilla de café)**  
**Abril 2009 - marzo 2010 / abril 2008 - marzo 2009**

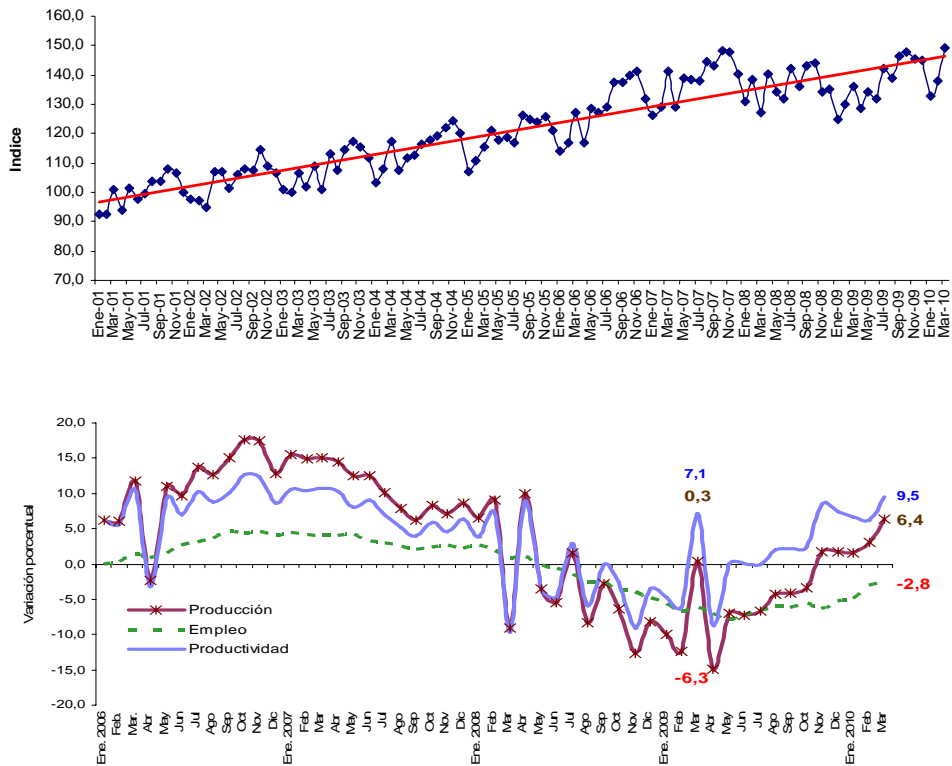


### 2.3.4 Indicadores laborales

#### Productividad laboral

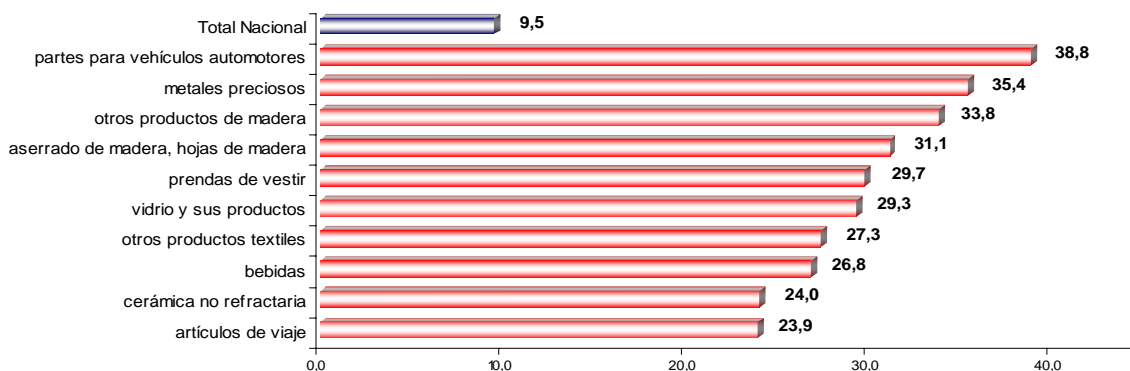
Durante marzo de 2010, la productividad laboral de la industria, sin incluir trilla de café, se incrementó 9,5% frente al mismo período de 2009, cuando había registrado una disminución de 6,3%.

**Gráfico 25**  
**Evolución del indicador de productividad laboral en el sector manufacturero (2001 – 2010)**



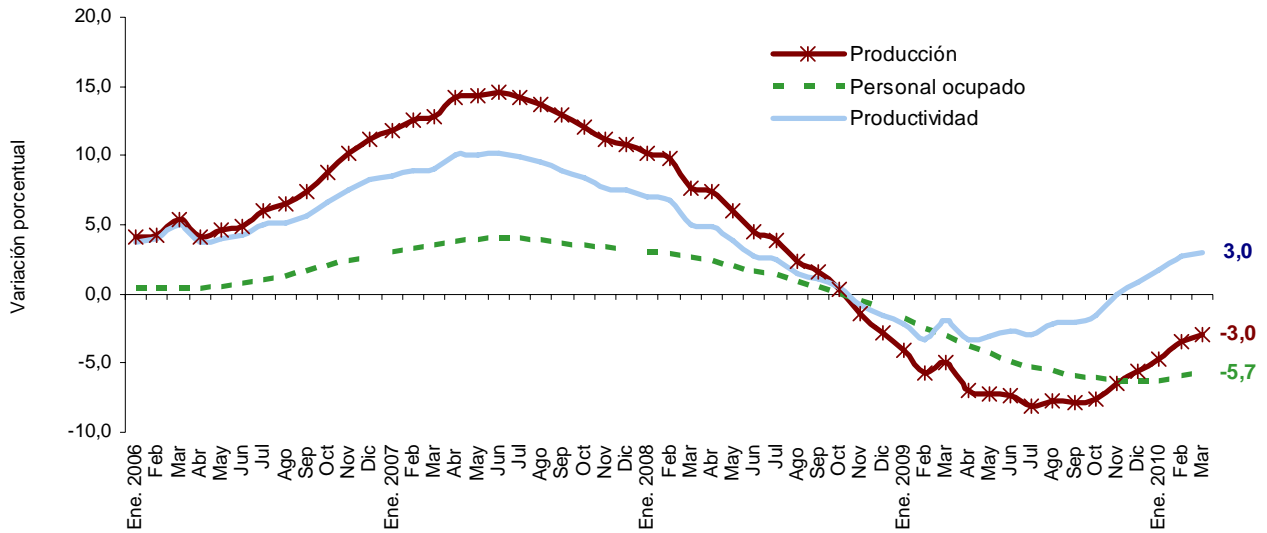
Las actividades manufactureras que presentaron los mayores incrementos de la productividad laboral en el mes de referencia fueron: partes y piezas para vehículos automotores; industrias básicas de metales preciosos y no ferrosos; y otros productos de madera.

**Gráfico 26**  
**Variación anual de la productividad Industrial, según actividades manufactureras**  
**Marzo de 2010**



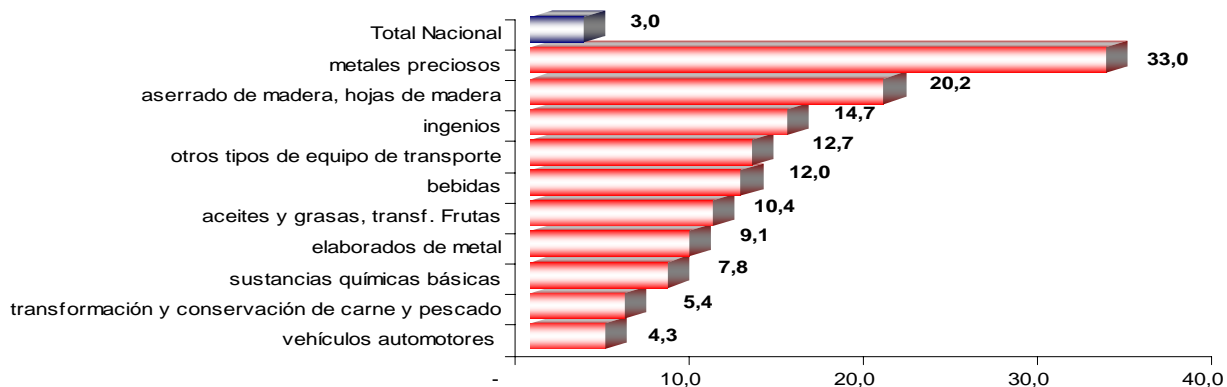
Si se analiza el indicador con promedios móviles de doce meses, se observa que la tendencia decreciente registrada desde mayo de 2007, se revierte a partir del segundo semestre de 2009 para situarse en el último año (hasta marzo de 2010) en 3,0%, por encima de la del año inmediatamente anterior.

**Gráfico 27**  
**Producción, personal ocupado y productividad industrial**  
**Total nacional (sin trilla de café)**  
**Variaciones doce meses**  
**Abril 2009 - marzo 2010 / abril 2008 - marzo 2009**



En los últimos doce meses, los mayores incrementos en productividad laboral se registraron en industrias básicas de metales preciosos y no ferrosos; y aserrado de madera, hojas de madera.

**Gráfico 28**  
**Variación doce meses de la productividad Industrial, según actividades manufactureras**  
**Abril 2009 - marzo 2010 / abril 2008 - marzo 2009**

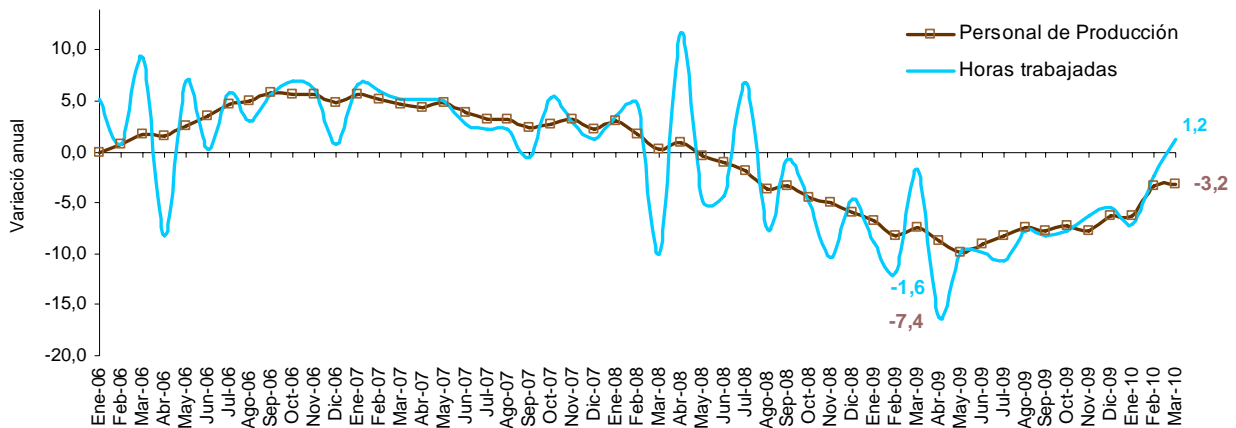


## Horas trabajadas

Durante el mes de marzo de 2010, el total de horas trabajadas por el personal vinculado directamente a las actividades productivas se incrementó 1,2%, explicado principalmente por el mayor número de horas extras laboradas. En efecto, éstas aumentaron 11% frente a marzo de 2009, mientras que las horas laboradas en la jornada ordinaria crecieron 0,6%.

**Gráfico 29**

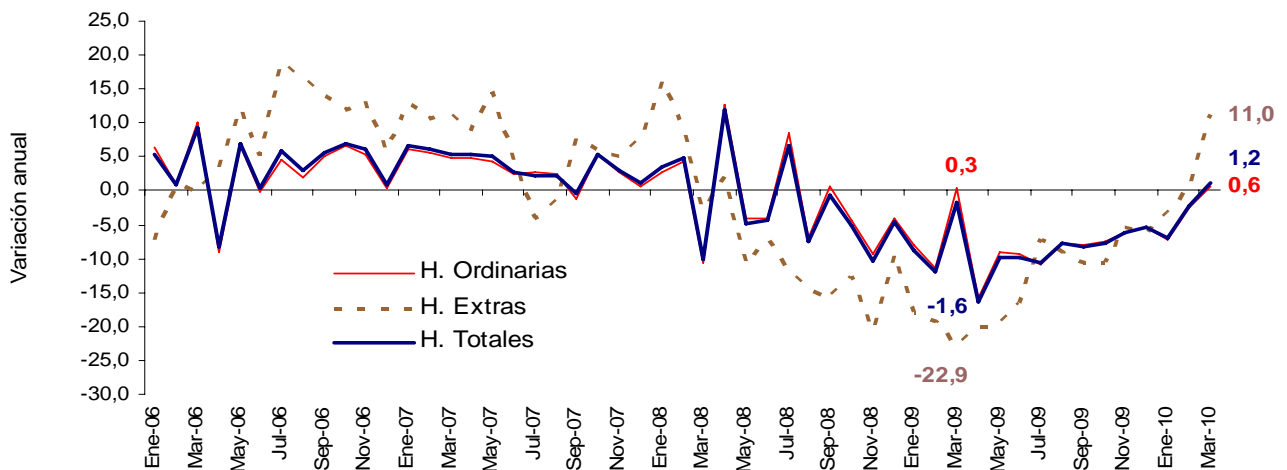
**Variación anual de las horas ordinarias, extras y totales trabajadas por el personal vinculado a labores productivas Total nacional (sin trilla de café) Marzo 2010 / marzo 2009**



En el mes de marzo de 2010, las horas extras representaron 7% del total de horas trabajadas.

**Gráfico 30**

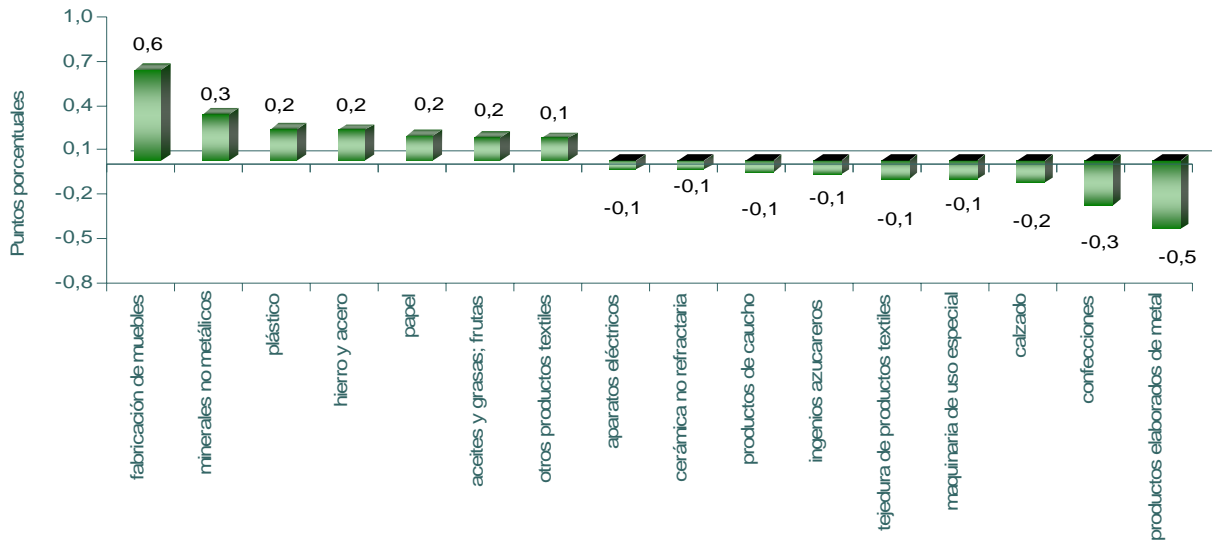
**Variación anual de las horas ordinarias, extras y totales trabajadas por el personal vinculado a labores productivas Total nacional (sin trilla de café) Marzo 2010 / marzo 2009**





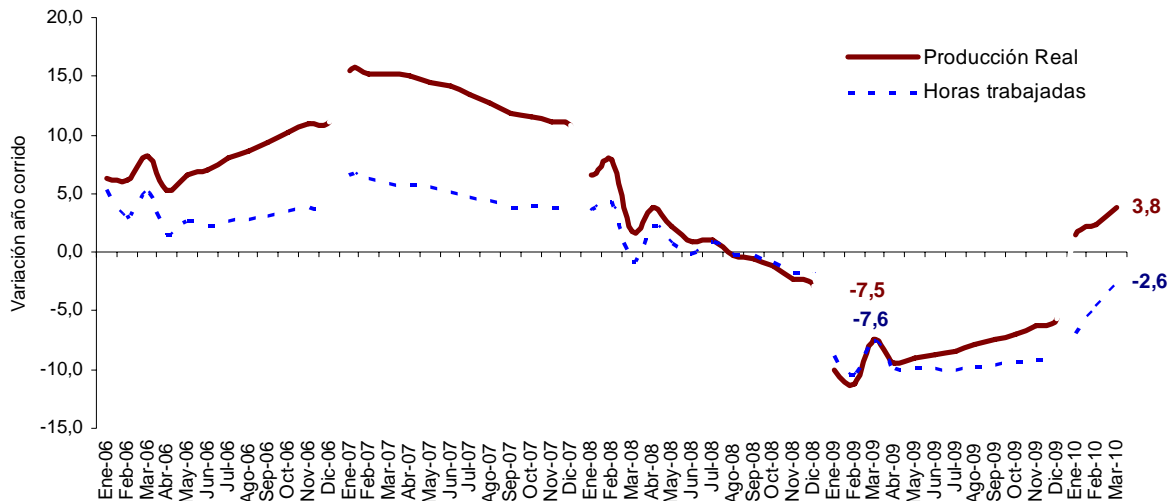


**Gráfico 31**  
**Principales contribuciones a la variación del total de horas trabajadas por el personal vinculado a labores productivas**  
**Total nacional (sin trilla de café)**  
**Marzo ( 2010 / 2009 )**



Durante el primer trimestre de 2010, las horas trabajadas presentaron una disminución de 2,6% respecto al mismo período de 2009, cuando su variación fue -7,6%.

**Gráfico 32**  
**Variación año corrido de la producción y las horas totales trabajadas por el personal vinculado a labores productivas**  
**Total nacional (sin trilla de café)**  
**Enero – marzo ( 2010 / 2009 )**



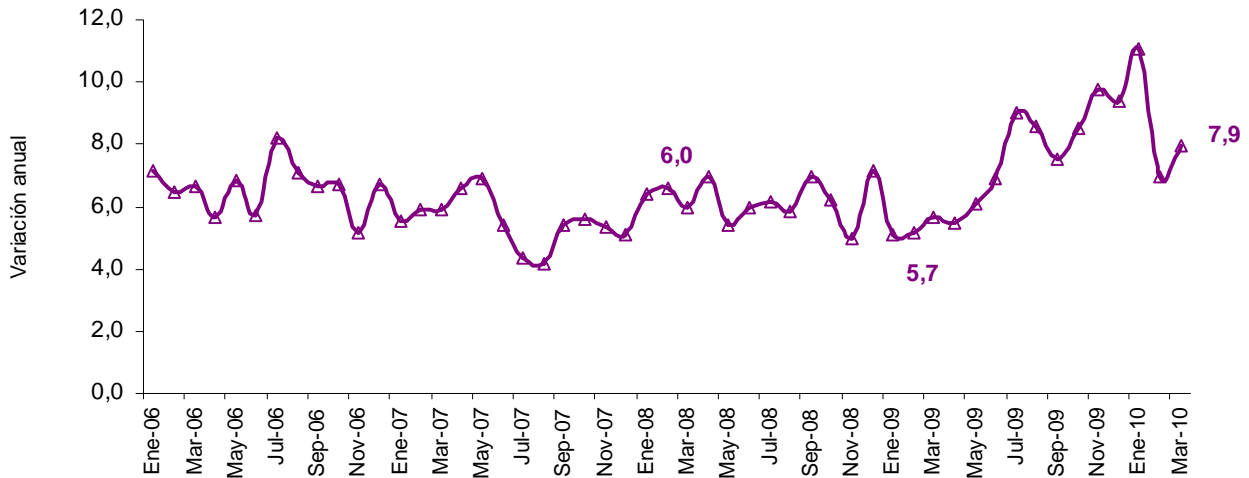


## Remuneración promedio por persona

En marzo de 2010, la remuneración promedio del personal vinculado directamente a los procesos productivos, registró un incremento real de 7,9% frente a igual período de 2009.

### Gráfico 33

Variación anual del índice de remuneración real promedio del personal vinculado a labores productivas  
Total nacional (sin trilla de café)  
Marzo 2010 / marzo 2009



## 2.4 Clasificación de la producción según uso o destino económico – CUODE

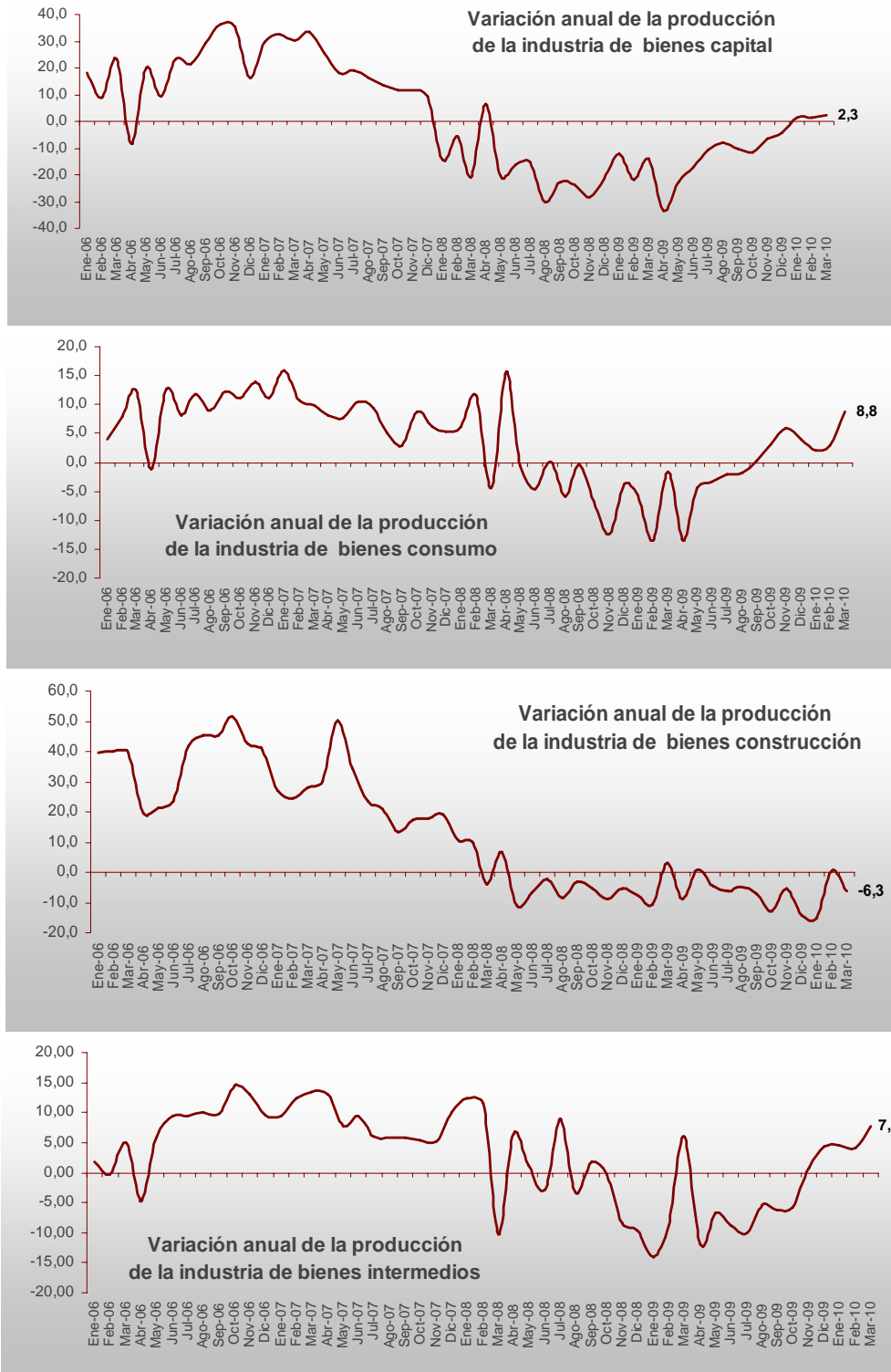
Al analizar el comportamiento de la industria por tipo de bien producido, se observa que durante el mes de marzo de 2010, la producción de bienes de consumo y bienes intermedios, presentaron las mayores variaciones positivas: 8,8% y 7,7% respectivamente. La producción de bienes asociados al sector de la construcción disminuyó 6,3%.

El mayor aporte positivo a la variación anual de la producción real anual (6,4%), la efectuaron los bienes de consumo (3,5 puntos porcentuales positivos).

Marzo de 2010			
TIPO DE BIEN	Variaciones anuales	Participación anual	Contribución anual
Construcción	-6,3	7,2	-0,5
Consumo	8,8	40,3	3,5
Capital	2,3	9,7	0,2
Intermedio	7,7	42,7	3,3
No clasificados	-77,6	0,0	0,0
<b>Total Nacional</b>		<b>100,0</b>	<b>6,4</b>



**Gráfico 34**  
**Variación anual de la producción real según clasificación de uso o destino económico**  
**Total nacional (sin trilla de café)**  
**Marzo 2010 / marzo 2009**





## 2.5 Resumen de la evolución de la producción industrial sin trilla de café

Años y meses	Variaciones anuales				Variaciones año corrido				Variaciones doce meses			
	Producción real	Ventas reales	Empleo total	Horas promedio trabajadas	Producción real	Ventas reales	Empleo total	Horas promedio trabajadas	Producción real	Ventas reales	Empleo total	Horas promedio trabajadas
2008 Enero	6,6	8,0	2,7	0,5	6,6	8,0	2,7	0,5	10,2	9,7	3,0	-0,1
Febrero	9,1	8,4	1,8	2,9	7,8	8,2	2,2	1,7	9,7	9,4	2,8	0,0
Marzo	-9,0	-12,6	0,8	-10,3	1,8	0,6	1,7	-2,5	7,6	6,9	2,6	-0,9
Abril	10,0	9,3	1,0	10,7	3,8	2,7	1,6	0,7	7,3	6,7	2,3	-0,1
Mayo	-3,5	-4,0	-0,2	-4,3	2,2	1,3	1,2	-0,4	6,0	5,4	2,0	-0,5
Junio	-5,4	-6,5	-0,7	-3,2	0,9	-0,0	0,9	-0,8	4,5	4,1	1,7	-0,7
Julio	1,5	3,0	-1,4	8,9	1,0	0,4	0,6	0,5	3,8	3,8	1,3	0,1
Agosto	-8,4	-8,6	-2,6	-4,1	-0,3	-0,8	0,2	-0,1	2,4	2,5	0,9	-0,2
Septiembre	-2,7	0,4	-2,6	2,7	-0,6	-0,7	-0,2	0,3	1,6	2,0	0,5	0,3
Octubre	-6,3	-4,5	-3,7	-0,6	-1,2	-1,1	-0,5	0,2	0,3	0,8	-0,0	0,1
Noviembre	-12,7	-14,6	-3,9	-5,7	-2,3	-2,5	-0,8	-0,4	-1,5	-1,5	-0,6	-0,4
Diciembre	-8,2	-9,6	-4,9	1,3	-2,8	-3,1	-1,2	-0,2	-2,8	-3,1	-1,2	-0,2
2009 Enero	-10,0	-10,8	-5,6	-2,3	-10,0	-10,8	-5,6	-2,3	-4,1	-4,5	-1,8	-0,5
Febrero	-12,3	-10,2	-6,7	-4,0	-11,2	-10,5	-6,1	-3,2	-5,7	-5,9	-2,5	-1,0
Marzo	0,3	3,5	-6,3	6,2	-7,5	-6,0	-6,2	-0,1	-5,0	-4,7	-3,1	0,4
Abril	-15,0	-12,6	-7,0	-8,4	-9,5	-7,8	-6,4	-2,3	-7,0	-6,4	-3,8	-1,2
Mayo	-7,0	-5,3	-7,1	-1,3	-9,0	-7,3	-6,5	-2,1	-7,3	-6,5	-4,4	-1,0
Junio	-7,2	-4,1	-7,3	-0,9	-8,7	-6,8	-6,7	-1,9	-7,4	-6,3	-4,9	-0,8
Julio	-6,6	-7,1	-6,6	-2,7	-8,4	-6,8	-6,6	-2,0	-8,1	-7,1	-5,3	-1,7
Agosto	-4,2	-4,1	-6,1	-0,4	-7,9	-6,5	-6,6	-1,8	-7,7	-6,8	-5,6	-1,4
Septiembre	-4,2	-8,3	-6,3	-0,5	-7,4	-6,7	-6,5	-1,7	-7,9	-7,5	-5,9	-1,7
Octubre	-3,4	-5,1	-5,7	-0,6	-7,0	-6,5	-6,5	-1,6	-7,6	-7,6	-6,1	-1,7
Noviembre	1,7	-0,0	-6,3	1,6	-6,2	-5,9	-6,4	-1,3	-6,4	-6,3	-6,3	-1,1
Diciembre	1,7	1,6	-5,3	0,8	-5,6	-5,3	-6,4	-1,1	-5,6	-5,3	-6,4	-1,1
2010 Enero	1,5	2,8	-4,8	-0,8	1,5	2,8	-4,8	-0,8	-4,7	-4,3	-6,3	-1,0
Febrero	3,1	1,0	-3,0	1,1	2,3	1,9	-3,9	0,2	-3,5	-3,4	-6,0	-0,6
Marzo	6,4	6,1	-2,8	4,6	3,8	3,4	-3,5	1,7	-3,0	-3,1	-5,7	-0,7

## FICHA METODOLÓGICA

### a. Marco de la muestra

Encuesta Anual Manufacturera (EAM) 1999, actualizado anualmente.

### b. Unidad estadística

Establecimiento industrial.

### c. Cobertura (representatividad de los resultados)

Total nacional y 48 actividades industriales.

### d. Universo de estudio

Todos los establecimientos industriales en el territorio nacional.

### e. Población objetivo

Todos los establecimientos industriales que según la EAM, ocuparon 10 o más personas o que en su defecto presentaron niveles de producción anual iguales o superiores a 79.5 millones de pesos de 1999.

### f. Clasificación estadística

Clasificación Industrial Internacional Uniforme -CIIU, Revisión 3 adaptada para Colombia y agrupada en 48 actividades industriales.