



MUESTRA MENSUAL MANUFACTURERA Febrero de 2009



Contenido

1. Comportamiento de la industria en febrero de 2009
2. La actividad industrial – Febrero de 2009.
 - 2.1 Evolución general de las principales variables
 - 2.2 Comportamiento de la producción manufacturera sin incluir trilla de café.
 - 2.2.1 Variación anual
 - 2.2.2 Variación año corrido
 - 2.2.3 Variación doce meses
 - 2.3 Comportamiento del empleo vinculado a la industria manufacturera
 - 2.3.1 Variación anual
 - Categoría ocupacional y tipo de contrato (anual)
 - 2.3.2 Variación año corrido
 - Categoría ocupacional y tipo de contrato (año corrido)
 - 2.3.3 Variación doce meses
 - Categoría ocupacional y tipo de contrato (año corrido)
 - 2.3.4 Productividad laboral
- 2.4 Clasificación según uso o destino económico - CUODE
- 2.5 Resumen. Total nacional sin trilla de café

Ficha metodológica

Héctor Maldonado Gómez
Director

Carlos Eduardo Sepúlveda Rico
Subdirector

Eduardo Efraín Freire Delgado
Director de Metodología y
Producción Estadística

1. COMPORTAMIENTO DE LA INDUSTRIA EN FEBRERO DE 2009

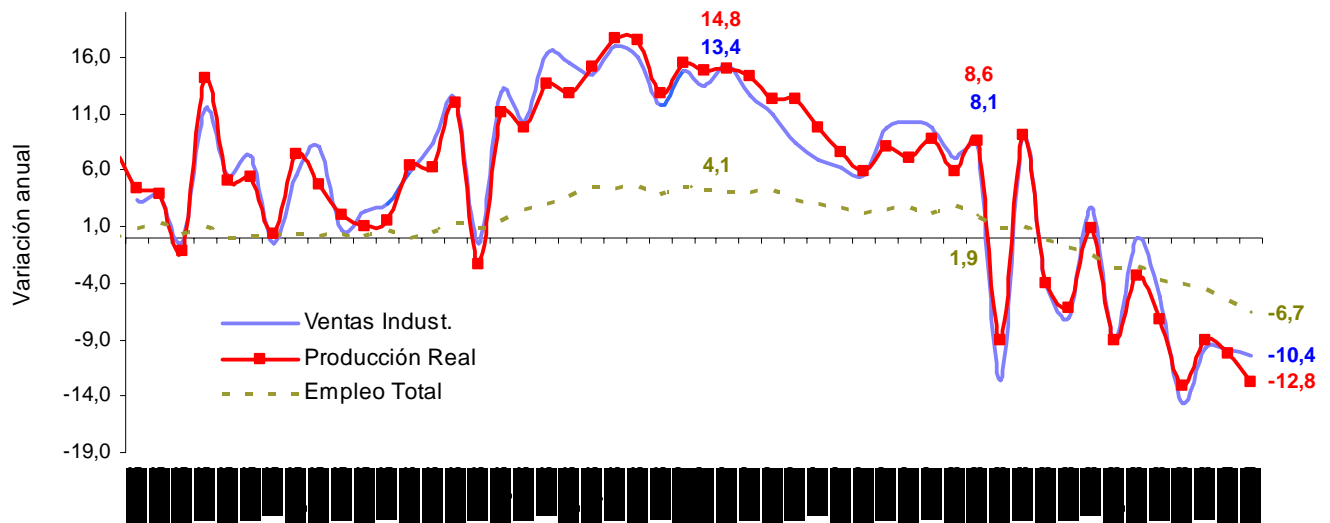
- Durante el mes de febrero, la producción real decreció 12,8%. Esta caída esta explicada principalmente por la menor producción de las industrias de vehículos automotores; siderúrgicas; refinerías de petróleo; confecciones, molinos y fabricantes de alimentos balanceados.
- Tan sólo 11 de las 48 clases industriales registraron variaciones positivas en producción real este mes, destacándose entre ellas industrias básicas de metales preciosos y no ferrosos; otros productos químicos; ingenios, refinerías de azúcar y trapiches; producción, transformación y conservación de carne y pescado, y maquinaria y aparatos eléctricos.
- La producción industrial de alimentos y bebidas, excluidas la trilla de café y la fabricación de alcohol anhidro desnaturalizado – etanol, presentó una variación anual negativa de 10,2%. Sus ventas disminuyeron 8,6% y el total del empleo vinculado a este agregado aumentó 1,1%.
- De acuerdo a la clasificación según uso o destino de la producción, la fabricación de bienes intermedios disminuyó en el mes 9,6% respecto a febrero de 2008, lo cual se tradujo en una contribución de 3,9 puntos porcentuales negativos a la variación anual del sector.
- Durante el primer bimestre de 2009 la producción fabril se contrajo 11,6%, resultado de la menor fabricación registrada en industrias siderúrgicas; vehículos automotores; sustancias químicas básicas; molinería y almidones, y refinación del petróleo.
- En los últimos doce meses hasta febrero de 2009, la producción real de la industria manufacturera se contrajo 6,3%, debido fundamentalmente a la reducción de la producción de las industrias de vehículos automotores; refinación del petróleo; productos de molinería y almidones, y las industrias básicas de hierro y acero. Sin embargo, 12 subsectores industriales registraron variaciones positivas en este período, destacándose por sus mayores contribuciones al total, las actividades de: producción, transformación y conservación de carne y pescado; papel, cartón y sus productos; actividades de impresión; otros productos químicos, y la maquinaria de uso especial; estos sectores en conjunto aportaron 0,7 puntos porcentuales a la variación total.
- En este mismo período, la ocupación laboral del sector se redujo 2,6% principalmente como consecuencia de la disminución del personal vinculado directamente a los procesos productivos (-3,3%). El personal que desempeña labores administrativas o de ventas se redujo 0,7%

2. LA ACTIVIDAD INDUSTRIAL: FEBRERO DE 2009

2.1 Evolución general de las principales variables. Total nacional sin trilla de café febrero 2009

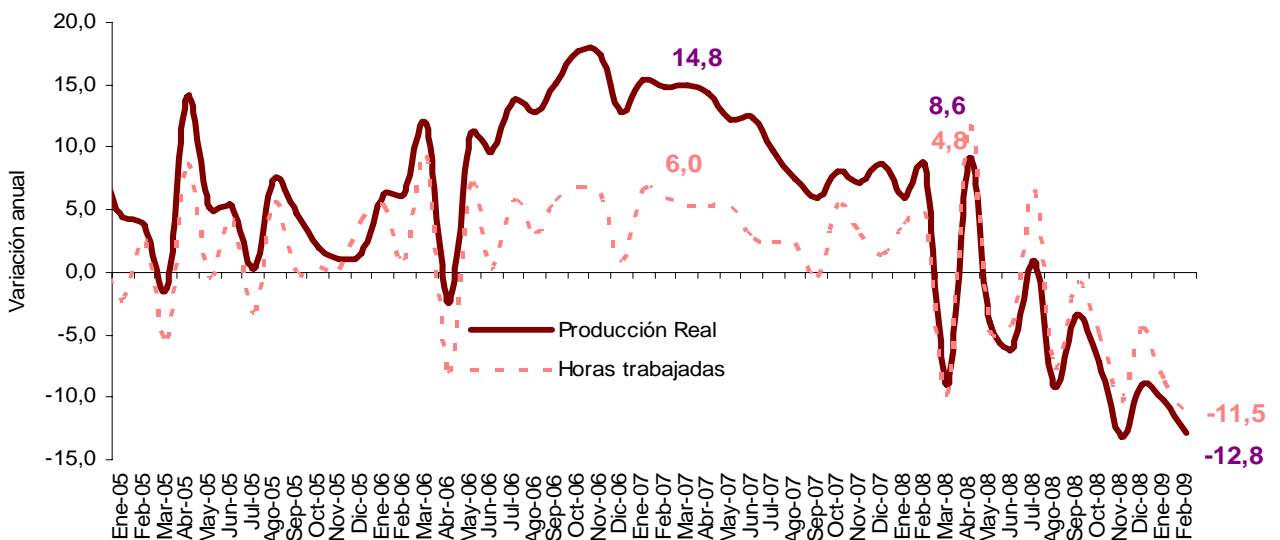
La producción industrial en febrero de 2009 registró una disminución de 12,8% con relación al mismo mes de 2008.

Gráfico 1
Variación anual de la producción, las ventas y el empleo de la industria manufacturera 2005 – 2009 (febrero)



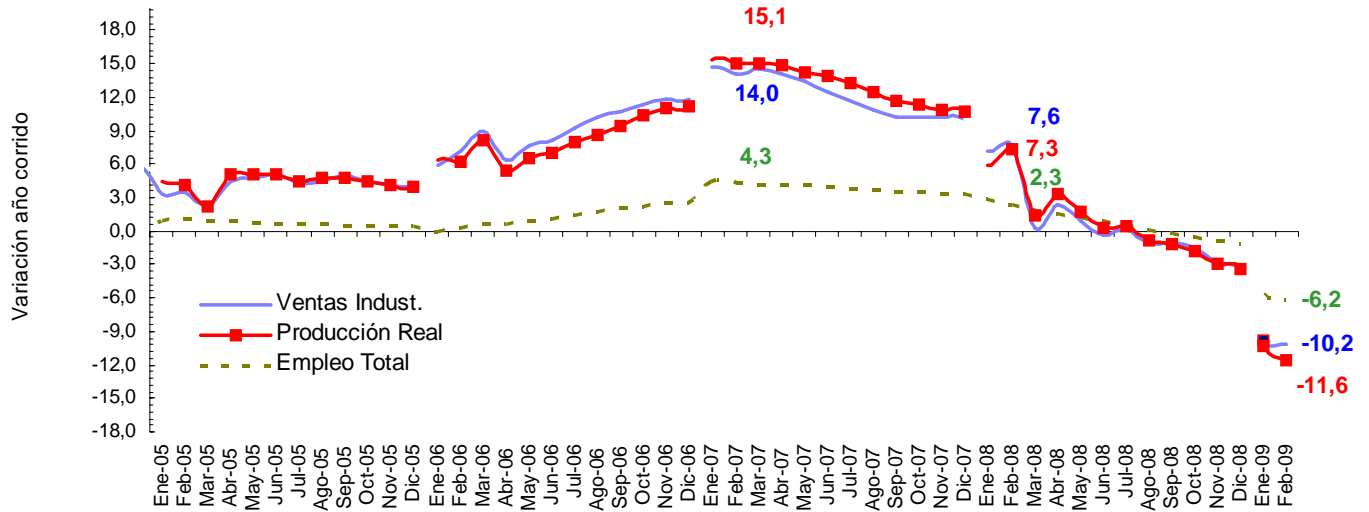
El total de horas trabajadas por el personal vinculado directamente a labores productivas descendió 11,5% durante febrero de 2009 respecto al nivel alcanzado en el mismo período de 2008, cuando ascendió 4,8%.

Gráfico 2
Variación anual de la producción y las horas totales trabajadas por el personal vinculado a labores productivas 2005 – 2009 (febrero)



Durante el primer bimestre del año 2009 la industria manufacturera nacional registró una variación negativa de 11,6%. Esta contracción esta explicada por el comportamiento de 42 de las 48 clases industriales observadas.

Gráfico 3
Variación año corrido de la producción, las ventas y el empleo de la industria manufacturera 2005 – 2009 (febrero)



Entre marzo 2008 y febrero 2009, la industria manufacturera nacional registró una variación negativa de 6,3%.

Gráfico 4
Variación doce meses de la producción, las ventas y el empleo de la industria manufacturera 2005 – 2009 (febrero)

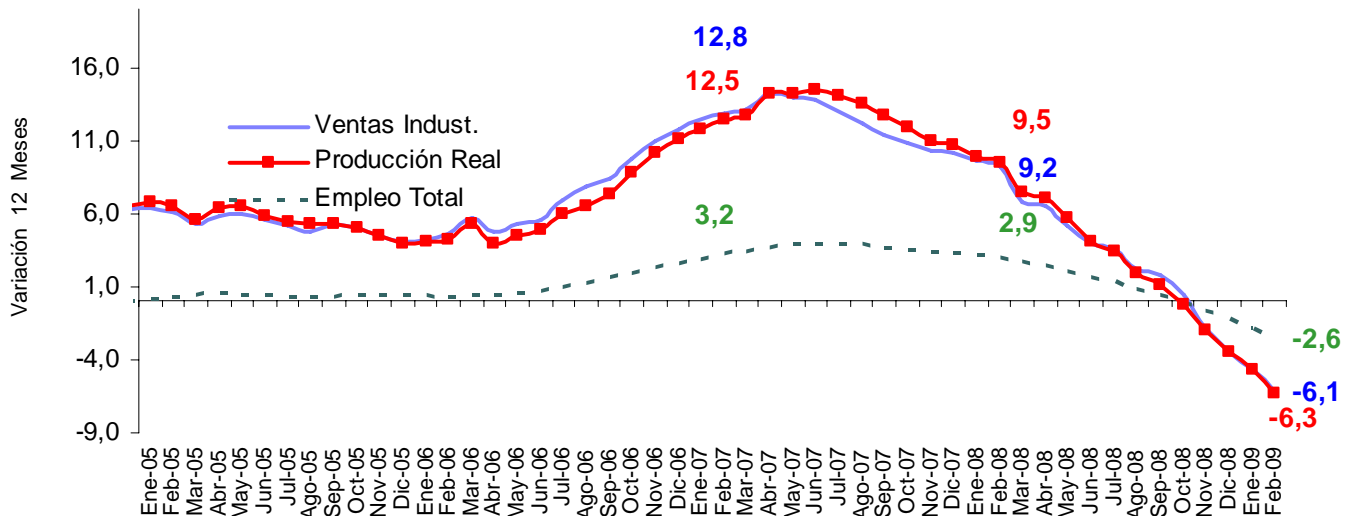


Tabla.1

Resumen del comportamiento de las principales variables durante el primer bimestre del año 2009:

Indicador	febrero (anual)		enero - febrero (año corrido)		marzo / febrero (12 meses)	
	2008	2009	2008	2009	2007 - 2008	2008 - 2009
Producción	8,6	-12,8	7,3	-11,6	9,5	-6,3
Ventas	8,1	-10,4	7,6	-10,2	9,2	-6,1
Empleo	1,9	-6,7	2,3	-6,2	2,9	-2,6

2.2 Comportamiento de la producción manufacturera sin incluir trilla de café.

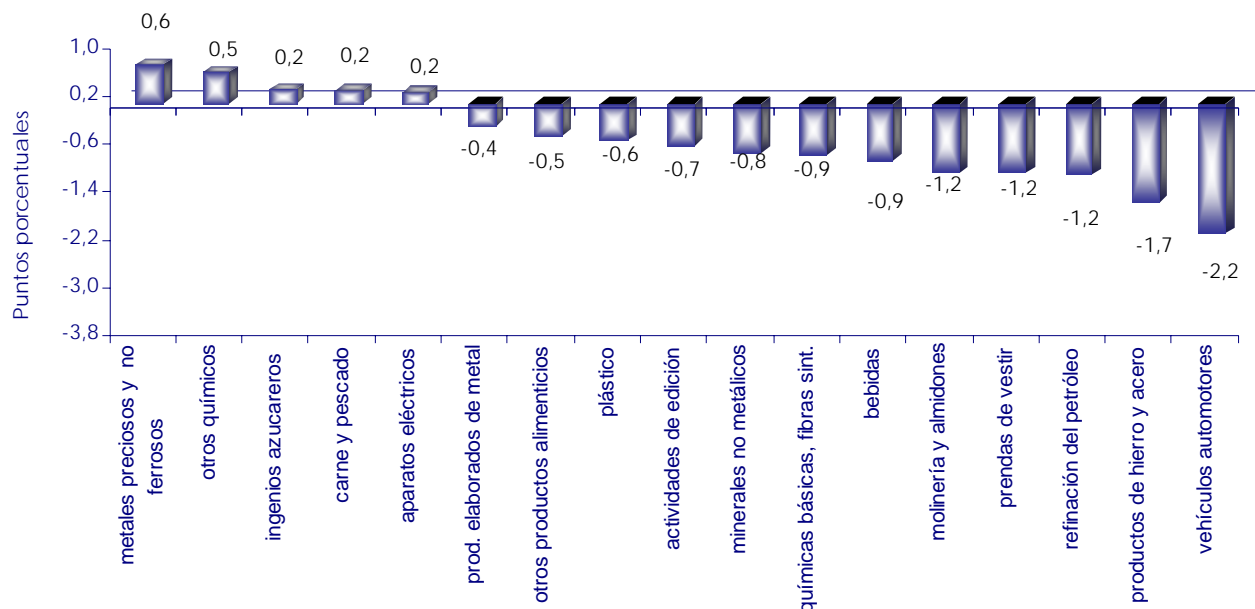
2.2.1 Variación anual - febrero (2009 / 2008)

De las 48 actividades industriales, un total de 37 registran variaciones negativas en su producción real. Los mayores aportes negativos al conjunto industrial los realizaron: vehículos automotores (-2,2); productos de hierro y acero (-1,7); refinación del petróleo (-1,2); confecciones (-1,2) y productos de molinería y almidones (-1,2), que en conjunto restaron 7,4 puntos porcentuales a la variación anual total de la industria.

De las 11 actividades restantes se destacan los siguientes aportes positivos: industrias básicas de metales preciosos y no ferrosos; otros productos químicos; ingenios, refineras de azúcar y trapiches; producción, transformación y conservación de carne y pescado y maquinaria y aparatos eléctricos; en conjunto estas cinco actividades aportaron 1,8 puntos porcentuales a la variación total.

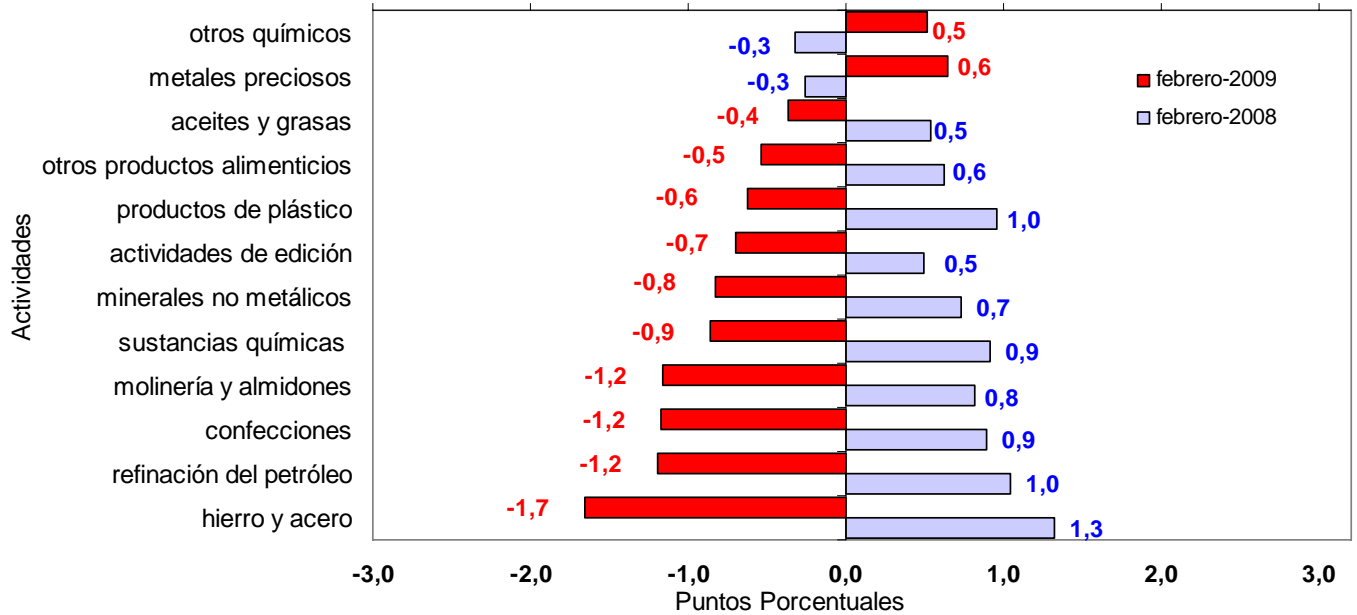
Gráfico 5

Principales contribuciones a la variación anual de la producción real sin trilla de café.
Febrero 2009 / febrero 2008



Al comparar los resultados registrados por la producción industrial en febrero de 2009 con los de febrero de 2008, en términos de contribución a la variación total, se identifican las actividades que presentan los mayores contrastes. (gráfico 6)

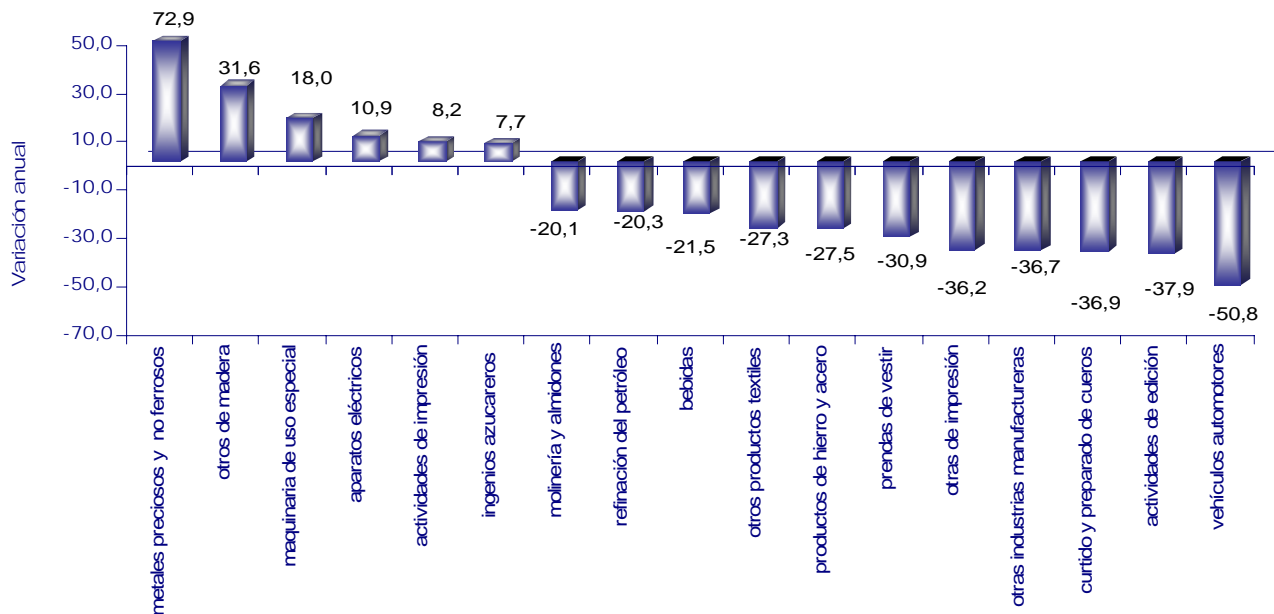
Gráfico 6
Contribución en puntos porcentuales a la variación anual de la producción real sin trilla de café.
Principales contrastes entre los resultados de febrero 2009 y febrero 2008



Este grupo de 12 actividades restaron conjuntamente 7,9 puntos porcentuales a la variación anual de febrero 2009, mientras en febrero de 2008 realizaron un aporte positivo de 7,7 puntos porcentuales.

Por su parte, las variaciones porcentuales más destacadas en el mes según actividad industrial, fueron:

Gráfico 7
Principales variaciones anuales de la producción real según actividad manufacturera
Febrero 2009 / febrero 2008

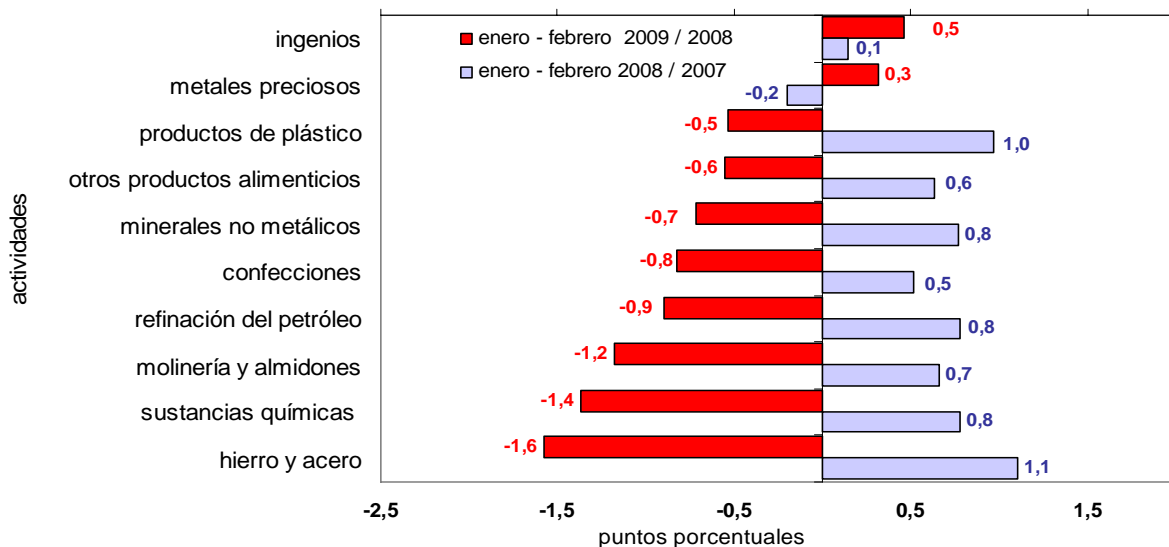


2.2.2 Variación año corrido enero - febrero 2009 / enero - febrero 2008

El resultado del primer bimestre de 2009 estuvo principalmente marcado por la contracción de la producción de industrias siderúrgicas; vehículos automotores; sustancias químicas básicas; molinería y almidones, y refinación del petróleo.

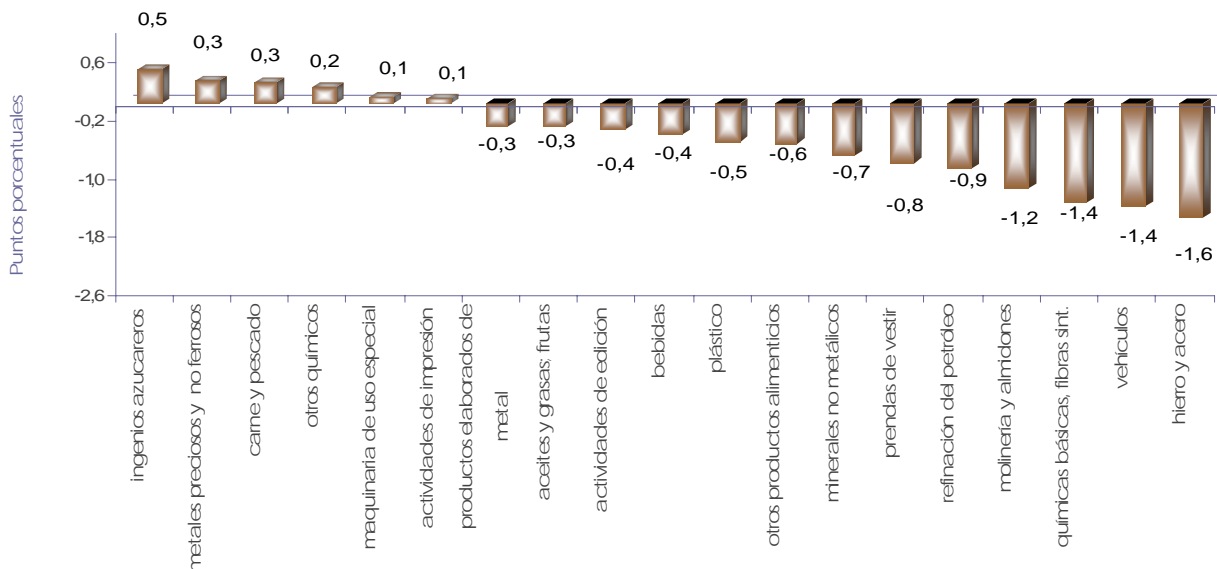
Estas actividades durante este período restaron 6,4 puntos porcentuales a la variación del agregado total de la industria mientras en 2008 aportaron 2,0 puntos porcentuales al mismo. (gráfico 8)

Gráfico 8
Contribución en puntos porcentuales a la variación año corrido de la producción real sin trilla de café.
Principales contrastes entre los resultados de 2009 y 2008



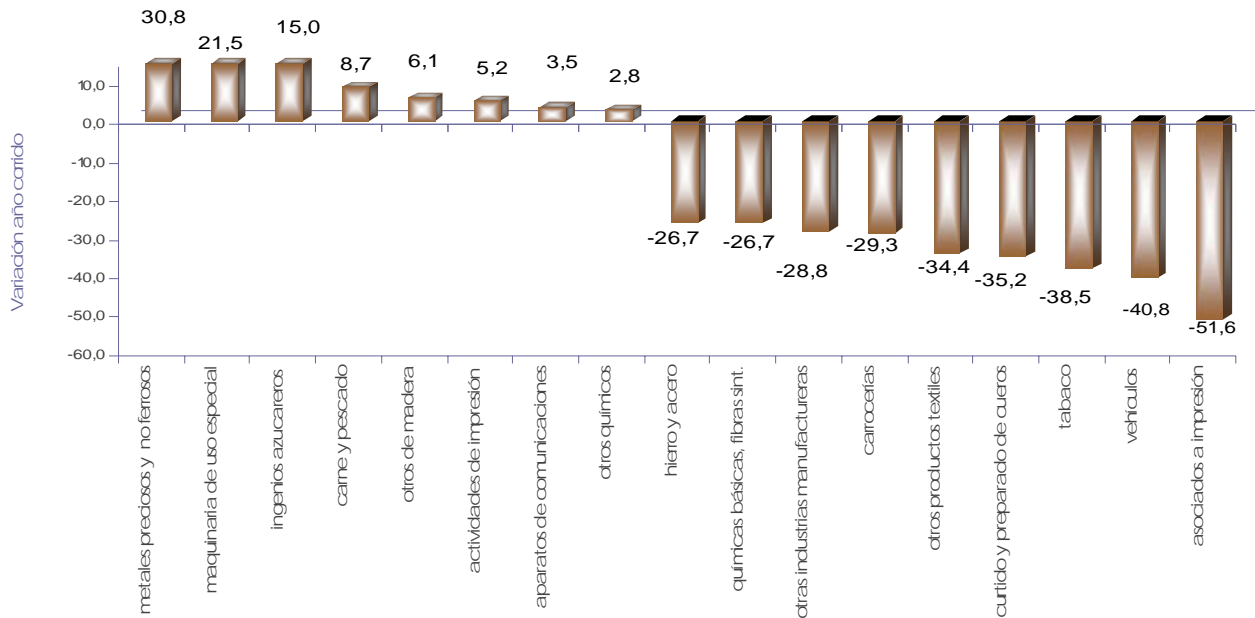
Al interior del conjunto industrial, 10 subsectores industriales registraron incremento en su producción real durante el primer bimestre del año, destacándose los aportes positivos efectuados por ingenios, refinarias de azúcar y trapiches; industrias básicas de metales preciosos y metales no ferrosos; producción, transformación y conservación de carne y pescado; otros productos químicos, y maquinaria de uso especial; estos sectores en conjunto aportaron 1,4 puntos porcentuales a la variación total.

Gráfico 9
Principales contribuciones a la variación corrida de la producción real sin trilla de café



Las variaciones porcentuales más destacadas en el año corrido según actividad industrial, fueron:

Gráfico 10
Principales variaciones año corrido de la producción real sin trilla de café
Enero – febrero (2009 / 2008)

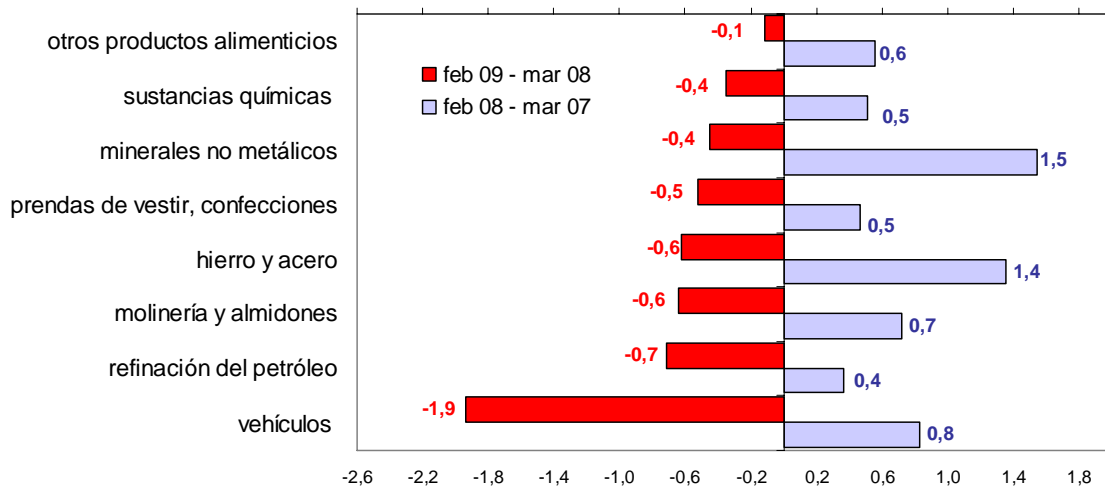


2.2.3 Variación acumulada anual marzo 2008 / febrero 2009 - marzo 2007 / febrero 2008

En los últimos doce meses hasta febrero de 2009, un total de 36 actividades manufactureras de las 48 observadas, presentaron comportamiento negativo en su producción real.

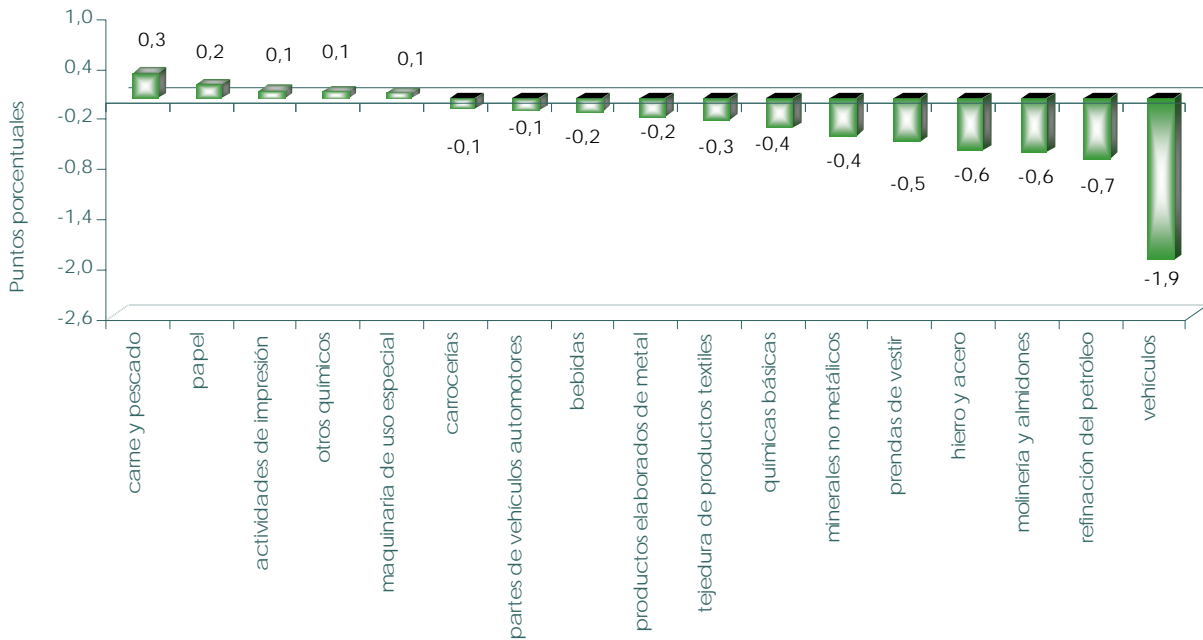
El comportamiento de la industria manufacturera estuvo principalmente marcado por la contracción de la producción de vehículos automotores; refinación del petróleo; productos de molinería y almidones; industrias básicas de hierro y acero, y confecciones. Estas actividades durante este período restaron 4,4 puntos porcentuales a la variación del agregado total de la industria mientras en el mismo período anterior habían aportado 3,7 puntos porcentuales. (gráfico 11)

Gráfico 11
Contribución en puntos porcentuales a la variación 12 meses de la producción real sin trilla de café.
Principales contrastes.



En este lapso de tiempo, 12 subsectores manufactureros presentaron incremento en su producción. Particularmente se destaca la producción, transformación y conservación de carne y pescado; papel, cartón y sus productos; actividades de impresión; otros productos químicos, y maquinaria de uso especial. En conjunto estos cinco sectores aportaron 0,8 puntos porcentuales a la variación total.

Gráfico 12
Principales contribuciones a la variación 12 meses de la producción real sin trilla de café

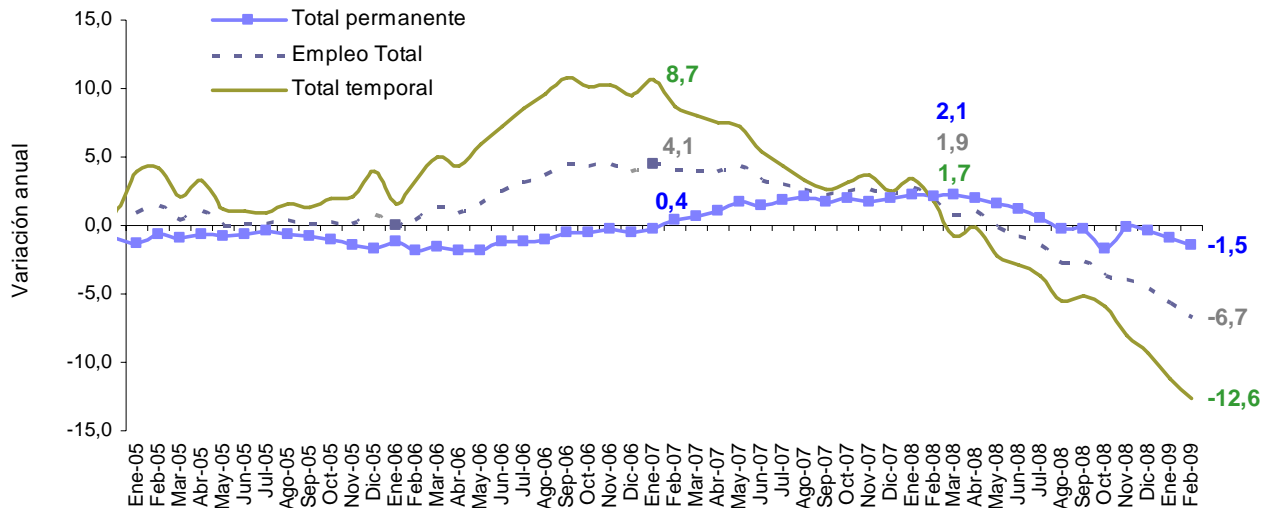


2.3 Comportamiento del empleo vinculado a la industria manufacturera.

2.3.1 Variación anual – febrero (2009 / 2008)

El empleo industrial sin trilla de café, disminuyó 6,7% frente al mes de febrero de 2008. De acuerdo al tipo de contrato, el personal vinculado en forma indefinida por el sector fabril disminuyó 1,5%, mientras que el personal contratado a término fijo se contrajo 12,6%.

Gráfico 13
Variación anual del empleo de la industria manufacturera según tipo de contrato
Febrero 2009

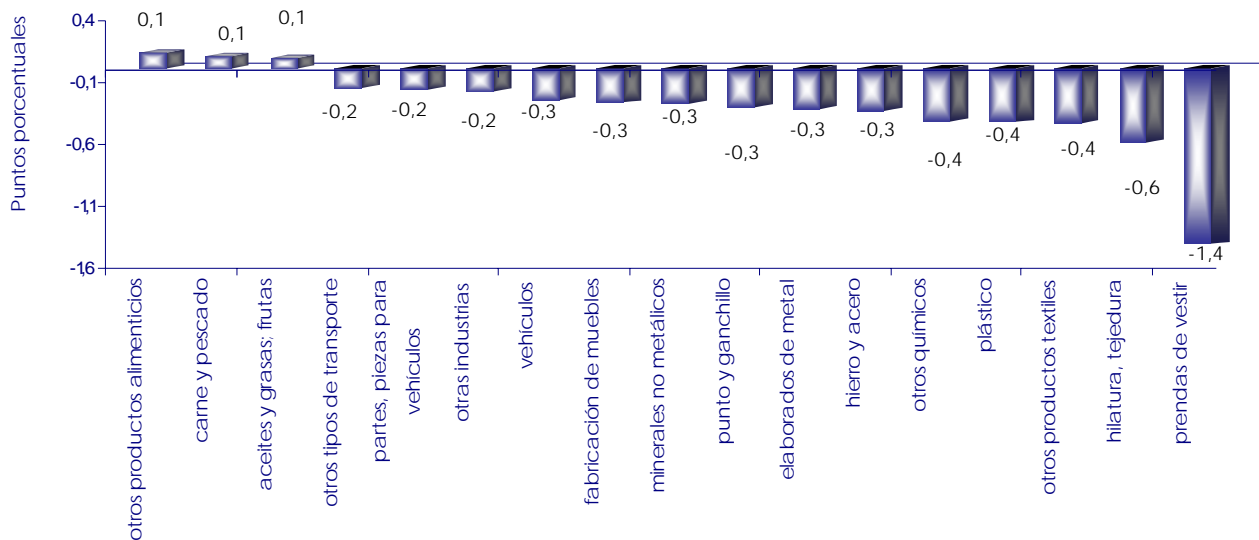


El personal permanente (contrato a término indefinido) representó el 56,2% del total de la ocupación laboral en el mes.

Durante febrero, 42 de las 48 actividades investigadas registraron descenso en el total de la ocupación. Los mayores aportes negativos se observaron en: confecciones; hilatura, tejedura y acabado de productos textiles; otros productos textiles; productos de plástico, y otros productos químicos. En conjunto el aporte de estas cinco actividades a la variación anual del empleo fue de 3,3 puntos porcentuales negativos.

Se destacaron en el mes por presentar aportes positivos a la variación total del empleo, las siguientes actividades industriales: otros productos alimenticios; producción, transformación y conservación de carne y pescado, y elaboración de aceites y grasas. En conjunto estas actividades aportaron 0,3 puntos porcentuales a la variación anual total calculada.

Gráfico 14
Principales contribuciones a la variación anual del empleo industrial sin trilla de café
Febrero 2009 / 2008

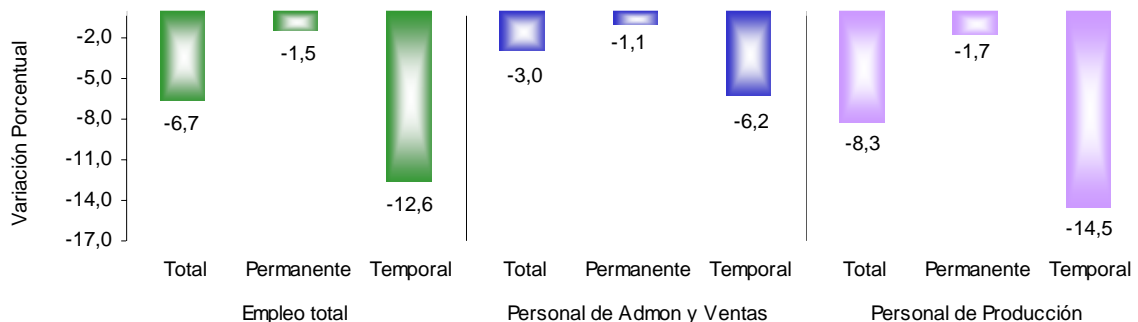


Empleo según categoría ocupacional y tipo de contratación

Desagregado por categoría ocupacional y tipo de contrato, el personal vinculado directamente con los procesos productivos disminuyó 8,3% como consecuencia de la terminación de contratos del personal vinculado a término fijo y la no renovación de los mismos. Por su parte, el total de personal vinculado a labores administrativas y de ventas se redujo 3,0%.

Gráfico 15

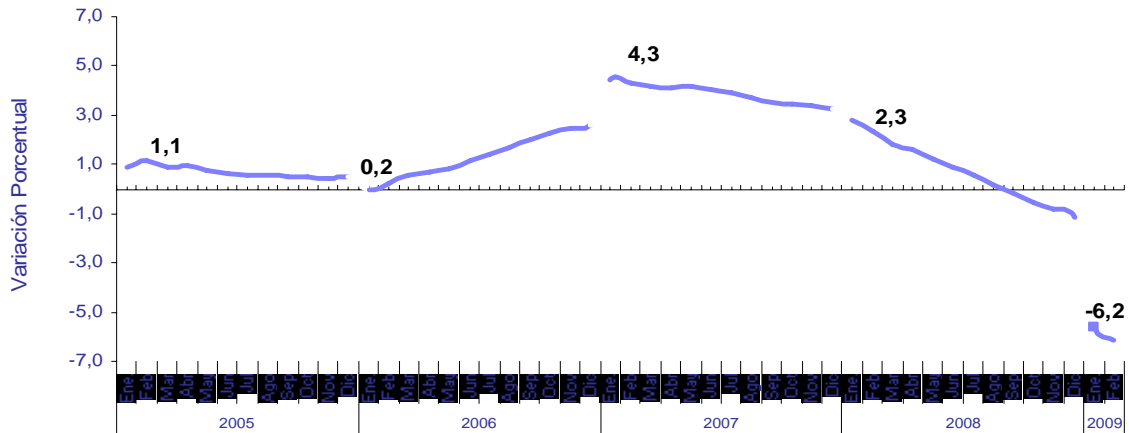
Variación anual del empleo industrial, según categoría ocupacional, por tipo de contrato (sin trilla de café)
Total nacional
Febrero 2009 / Febrero 2008



2.3.2 Variación año corrido - enero – febrero (2009 / 2008)

Durante el primer bimestre de 2009, el empleo generado por la industria manufacturera sin incluir trilla de café disminuyó 6,2% frente al mismo bimestre de 2008.

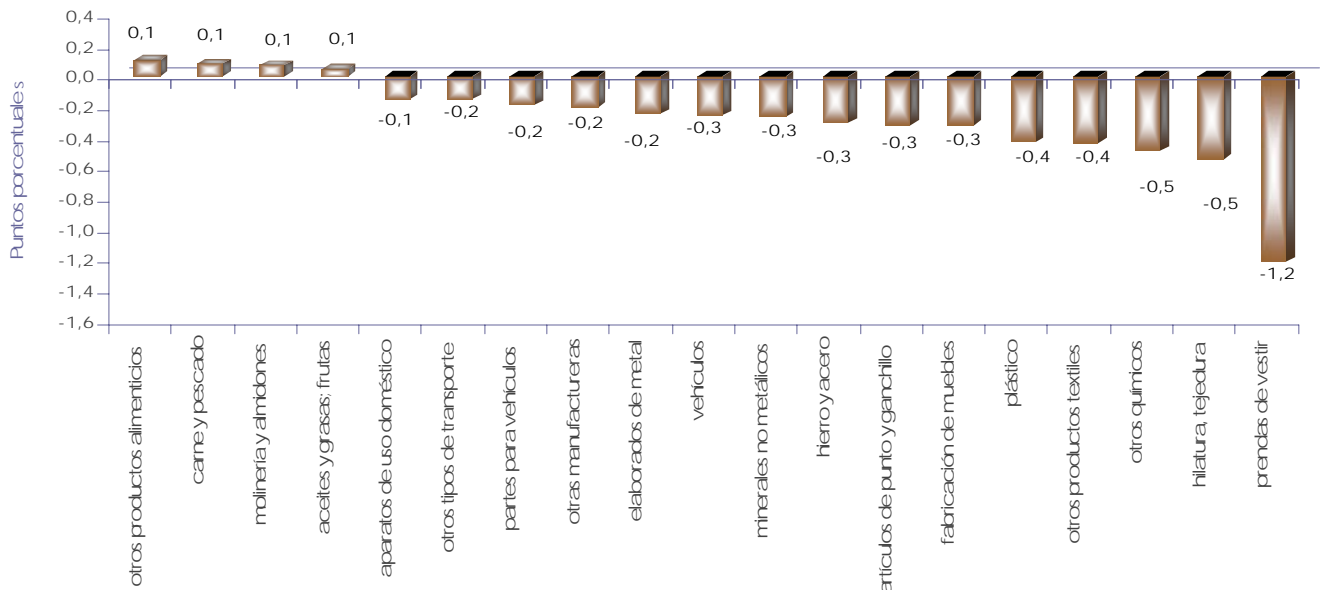
Gráfico 16
Variación año corrido del empleo industrial
Total nacional sin trilla de café



Entre las actividades que realizaron los mayores aportes negativos a la variación del empleo en el año (-6,2%), se destacan: confecciones; hilatura, tejeduría y acabado de productos textiles; otros productos químicos; otros productos textiles, y productos de plástico, cuyo aporte conjunto fue de 3,1 puntos porcentuales negativos.

En contraste, 8 actividades mostraron dinámica positiva en la generación de empleo durante éste período. Entre estas se destacan por su mayor aporte positivo a la variación del empleo, las actividades de: otros productos alimenticios; producción, transformación y conservación de carne y pescado; productos de molinería y almidones, y elaboración de aceites y grasas, que en conjunto aportaron 0,4 puntos porcentuales.

Gráfico 17
Principales contribuciones a la variación corrida del empleo industrial sin trilla de café
Enero – febrero (2009 / 2008)

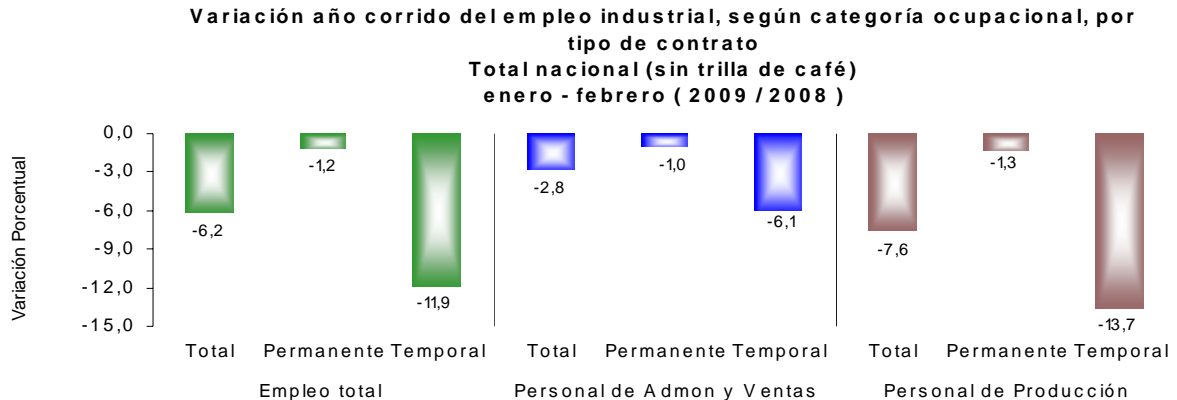




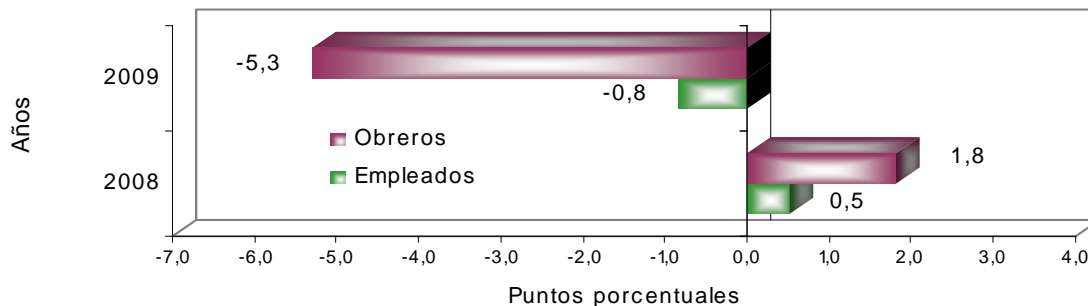
Empleo según categoría ocupacional y tipo de contratación

De acuerdo a la categoría ocupacional, la de personal vinculado a actividades específicas de los procesos productivos decreció 7,6%. Asimismo, el total de empleados que se desempeñan en labores de administración y ventas disminuyó 2,8%. En este sentido, la variación del empleo total en el año corrido, obedeció principalmente al aporte efectuado por el personal de producción (-5,3 puntos porcentuales). (gráfica 18). Por tipo de contrato, el personal permanente disminuyó 1,2% en tanto que las personas contratadas a término fijo se redujeron en este mismo período 11,9%.

Gráfico 18



Contribución a la variación año corrido del empleo industrial, según categoría ocupacional (sin trilla de café)
Total nacional
(2009 - 2008)

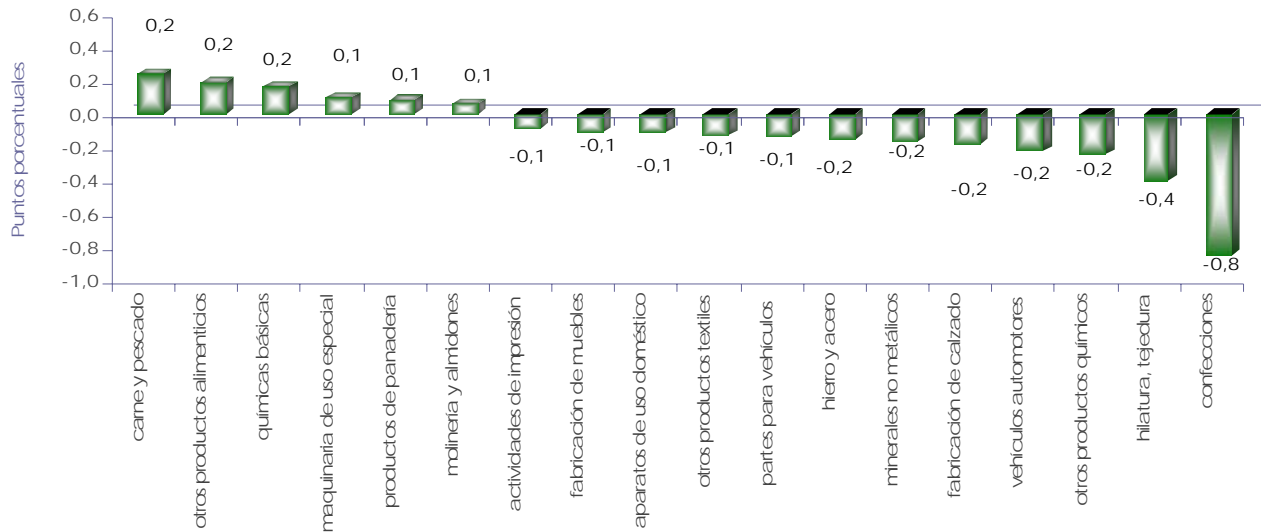


2.3.3 Variación acumulada anual marzo 2008 / febrero 2009 - marzo 2007 / febrero 2008

En los últimos doce meses hasta febrero, 34 de las 48 actividades manufactureras que observa la Muestra Mensual Manufacturera registraron decremento en el total de la ocupación, sobresaliendo por sus mayores contribuciones negativas al agregado nacional: confecciones; hilatura, tejeduría y acabado de productos textiles; otros productos químicos; vehículos automotores, y fabricación de calzado.



Gráfico 19
Principales contribuciones a la variación doce meses del empleo industrial sin trilla de café



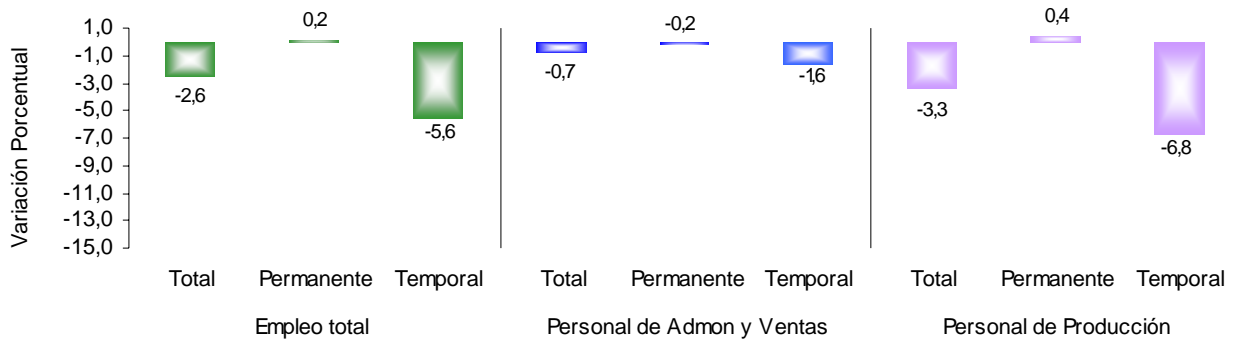
Empleo según categoría ocupacional y tipo de contratación

De acuerdo a la categoría ocupacional, en los últimos 12 meses el personal vinculado a actividades específicas de los procesos productivos decreció 3,3%. Asimismo, el total de empleados que se desempeñan en labores de administración y ventas disminuyó 0,7%.

Por tipo de contrato se destaca la disminución presentada en el personal contratado a término fijo (-5,6%), frente al incremento del personal permanente (0,2%).

Gráfico 20

Variación doce meses del empleo industrial, según categoría ocupacional, por tipo de contrato
Total nacional (sin trilla de café)
Marzo 2008 - Febrero 2009 / Marzo 2007 - Febrero 2008

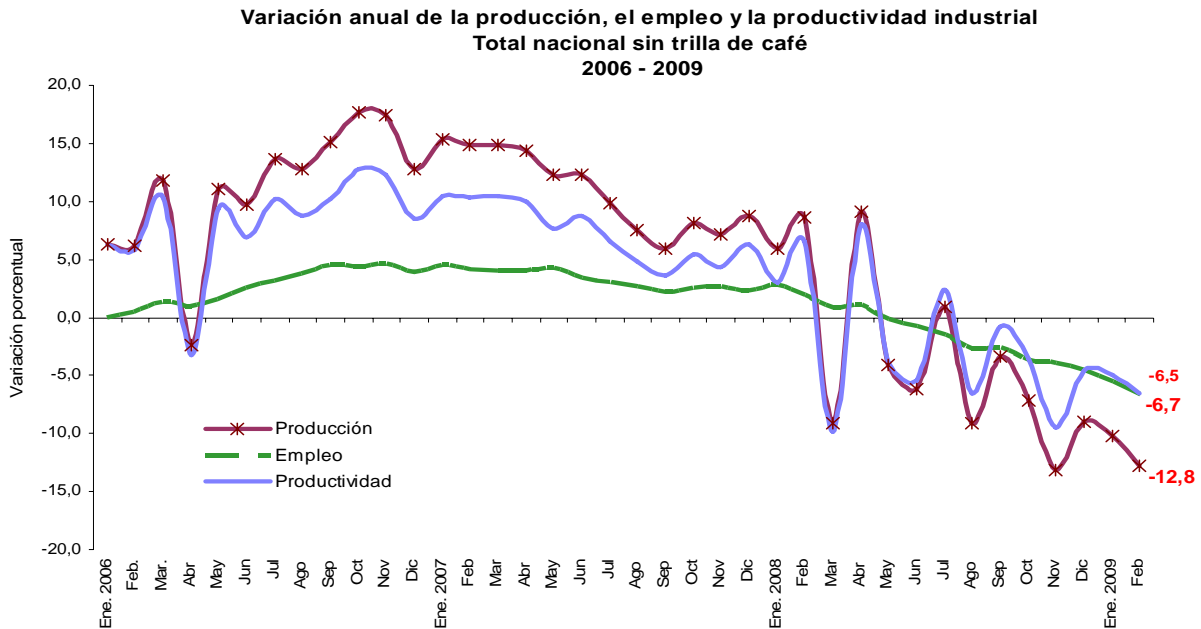




2.3.4 Productividad laboral

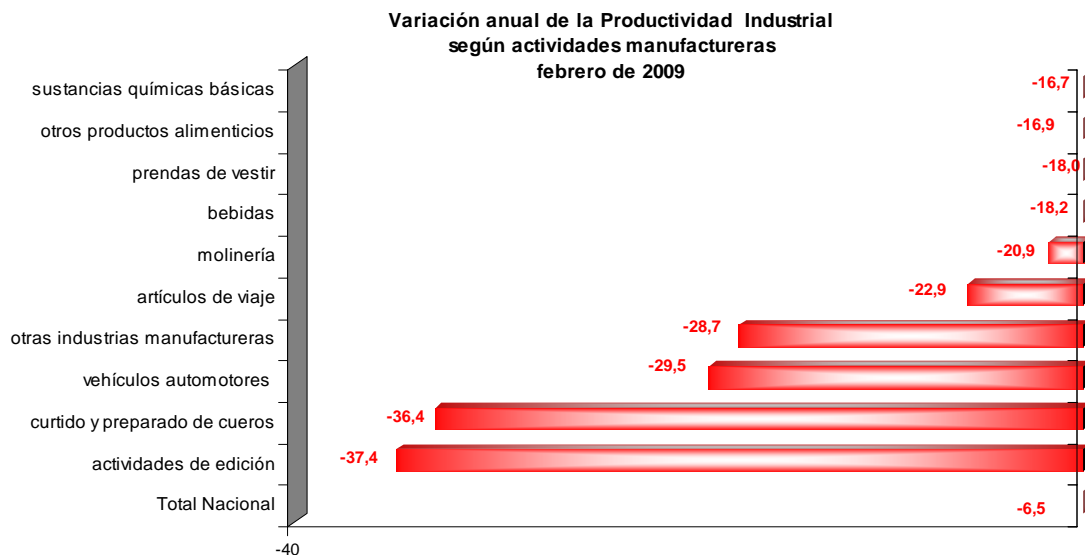
Durante febrero de 2009, la productividad laboral de la industria sin trilla de café se contrajo 6,5% explicado principalmente por la caída registrada en este período en la producción manufacturera (-12,8%).

Gráfico 21



Las actividades manufactureras en las que se presentó mayor disminución de la productividad laboral durante este lapso de tiempo son: actividades de edición; curtido y preparado de cueros; vehículos automotores, y otras industrias manufactureras.

Gráfico 22





En los últimos 12 meses hasta febrero de 2009, la productividad del sector manufacturero, calculada como la razón entre producción y empleo total, registró una disminución de 3,9%, frente al mismo período anterior.

Gráfico 23

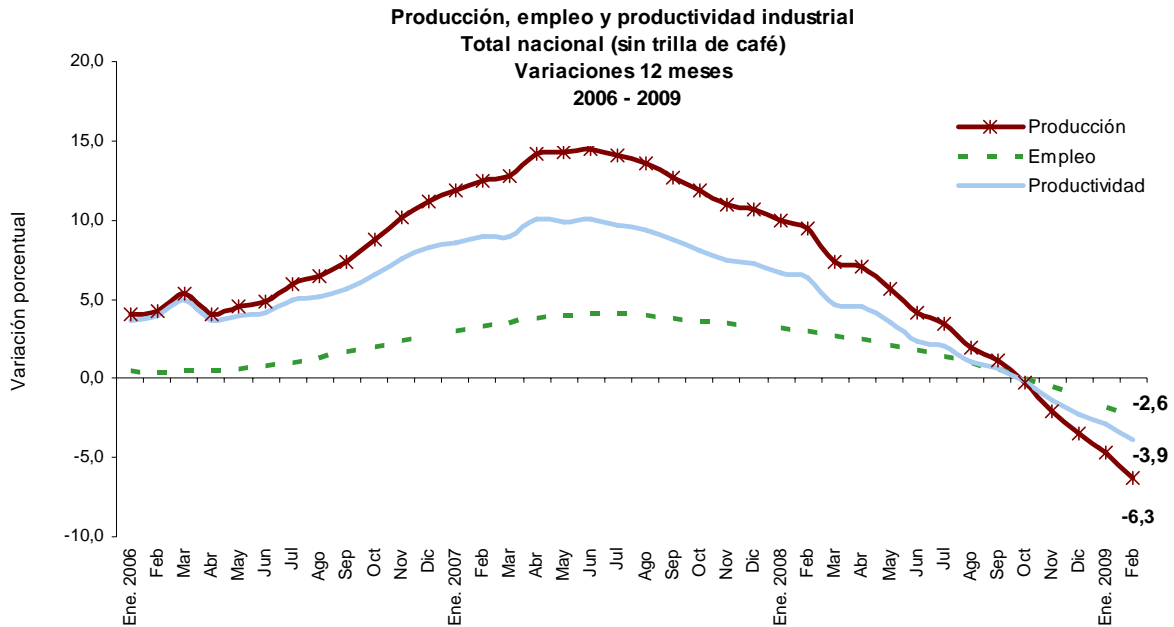
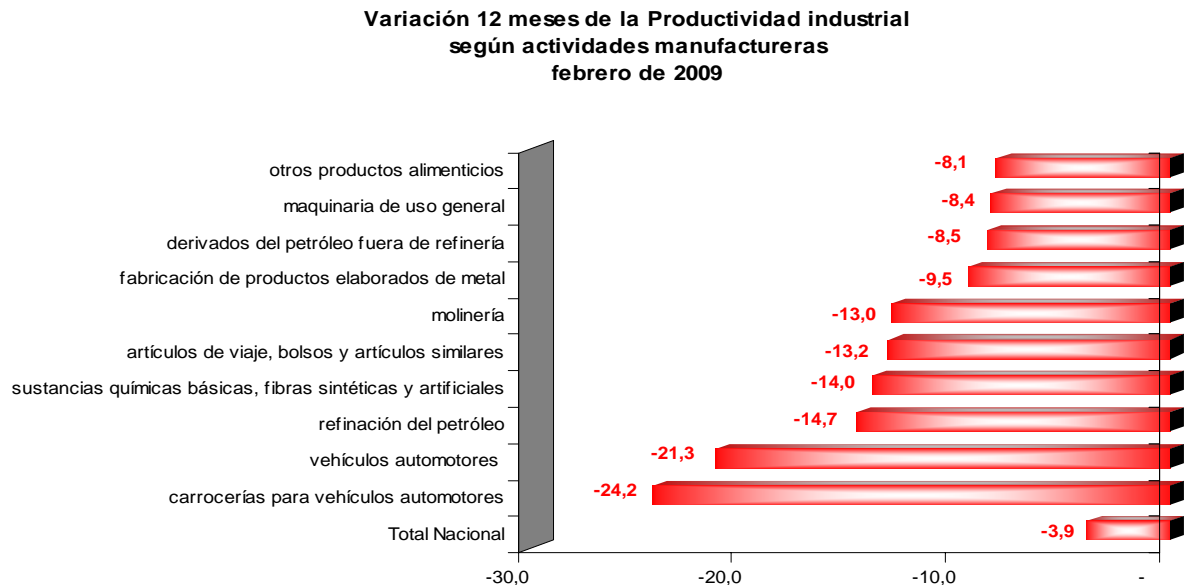


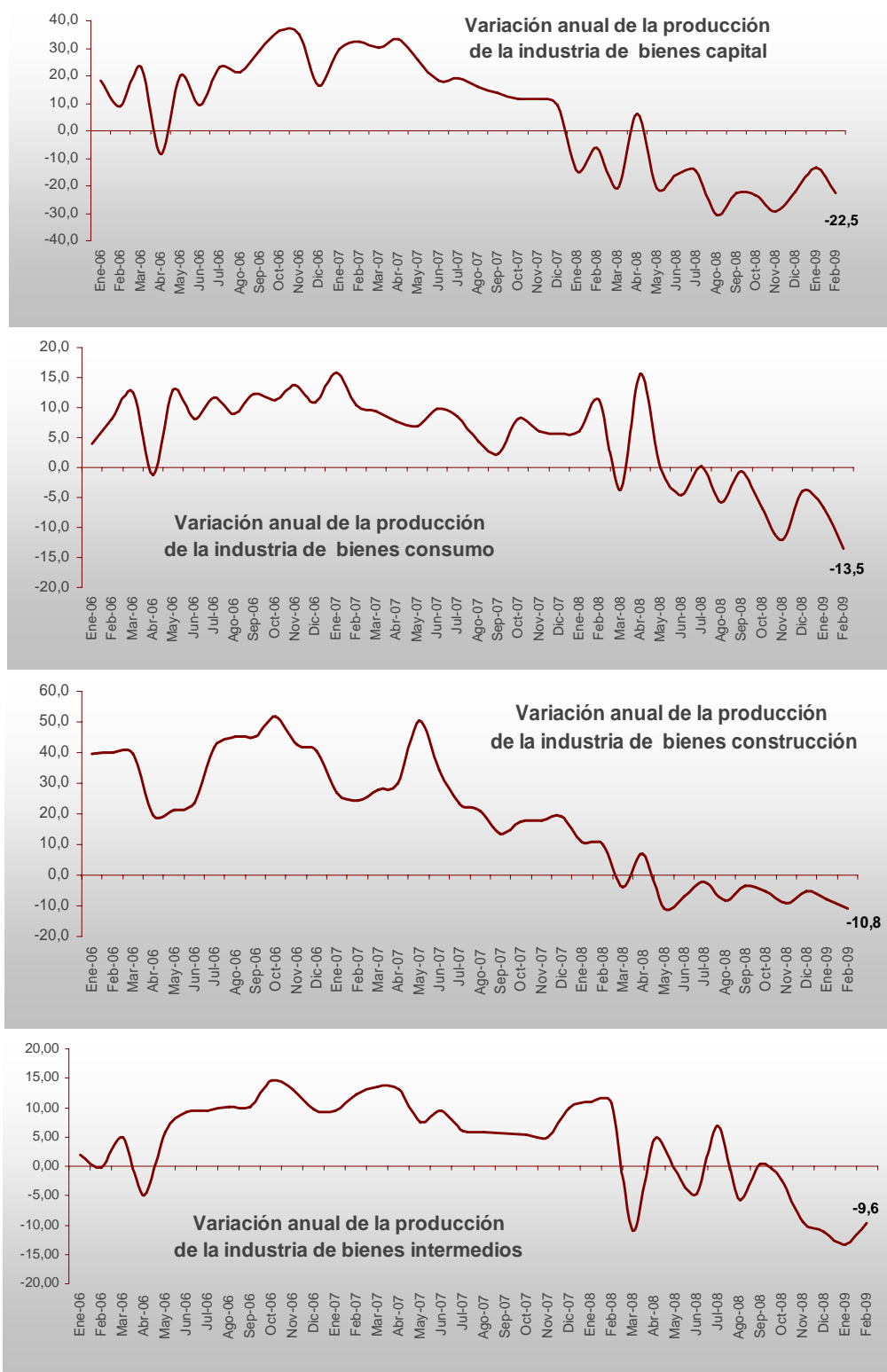
Gráfico 24



2.4 Clasificación de la producción según uso o destino económico – CUODE.

Al analizar el comportamiento de la industria por tipo de bien producido, se observa que durante el mes de febrero de 2009, la producción de bienes de capital y bienes asociados a la construcción, presentaron las mayores variaciones negativas: 22,5% y 13,5% respectivamente.

Gráfico 25





2.5 Resumen de la evolución de la producción industrial sin trilla de café.

Años y meses	Variaciones anuales				Variaciones año corrido				Variaciones doce meses			
	Producción real	Ventas reales	Empleo total	Horas promedio trabajadas	Producción real	Ventas reales	Empleo total	Horas promedio trabajadas	Producción real	Ventas reales	Empleo total	Horas promedio trabajadas
2007 Febrero	14,8	13,4	4,1	0,8	15,1	14,0	4,3	0,8	12,5	12,8	3,2	-0,3
Marzo	14,9	15,3	4,0	0,5	15,0	14,5	4,2	0,7	12,8	13,1	3,5	-0,8
Abril	14,3	12,6	4,0	0,8	14,9	14,0	4,1	0,7	14,2	14,2	3,7	0,1
Mayo	12,2	11,0	4,3	0,3	14,3	13,3	4,2	0,6	14,2	14,0	3,9	-0,3
Junio	12,3	8,5	3,3	-1,2	13,9	12,5	4,0	0,3	14,4	13,8	4,0	-0,1
Julio	9,8	7,0	3,0	-0,9	13,3	11,6	3,9	0,1	14,1	13,0	4,0	-0,3
Agosto	7,5	6,3	2,6	-1,0	12,5	10,9	3,7	0,0	13,6	12,2	3,9	-0,2
Septiembre	5,9	5,6	2,2	-2,9	11,7	10,2	3,5	-0,3	12,7	11,4	3,7	-0,4
Octubre	8,1	9,7	2,5	2,5	11,3	10,2	3,4	-0,1	11,9	10,8	3,6	-0,3
Noviembre	7,1	10,2	2,7	-0,3	10,8	10,2	3,4	-0,1	11,0	10,3	3,4	-0,4
Diciembre	8,7	9,7	2,2	-0,9	10,7	10,1	3,3	-0,1	10,7	10,1	3,3	-0,1
2008 Enero	5,9	7,1	2,8	0,5	5,9	7,1	2,8	0,5	9,9	9,6	3,1	-0,2
Febrero	8,6	8,1	1,9	2,9	7,3	7,6	2,3	1,7	9,5	9,2	2,9	0,0
Marzo	-9,1	-12,6	0,8	-10,2	1,4	0,2	1,8	-2,5	7,4	6,7	2,7	-0,9
Abril	9,1	9,0	1,0	10,7	3,3	2,4	1,6	0,7	7,0	6,5	2,4	-0,1
Mayo	-4,0	-4,3	-0,2	-4,3	1,7	1,0	1,2	-0,3	5,7	5,2	2,1	-0,5
Junio	-6,2	-7,0	-0,8	-3,1	0,3	-0,4	0,9	-0,8	4,1	3,9	1,7	-0,7
Julio	0,9	2,7	-1,5	8,7	0,4	0,0	0,6	0,6	3,4	3,6	1,3	0,1
Agosto	-9,2	-9,1	-2,7	-3,9	-0,9	-1,2	0,1	0,0	1,9	2,2	0,9	-0,1
Septiembre	-3,4	0,0	-2,6	2,7	-1,2	-1,0	-0,2	0,3	1,1	1,8	0,5	0,3
Octubre	-7,2	-5,2	-3,7	-0,5	-1,8	-1,5	-0,5	0,2	-0,2	0,5	0,0	0,1
Noviembre	-13,1	-14,7	-4,0	-5,6	-3,0	-2,9	-0,9	-0,3	-2,0	-1,8	-0,6	-0,4
Diciembre	-9,0	-9,7	-4,6	1,2	-3,5	-3,5	-1,2	-0,2	-3,5	-3,5	-1,2	-0,2
2009 Enero	-10,3	-9,9	-5,6	-2,0	-10,3	-9,9	-5,6	-2,0	-4,7	-4,7	-1,8	-0,4
Febrero	-12,8	-10,4	-6,7	-3,6	-11,6	-10,2	-6,2	-2,8	-6,3	-6,1	-2,6	-0,9

3. FICHA METODOLÓGICA

a. Marco de la muestra

Encuesta Anual Manufacturera (EAM) 1999, actualizado anualmente.

b. Unidad estadística

Establecimiento industrial.

c. Cobertura (representatividad de los resultados)

Total nacional y 48 actividades industriales.

d. Universo de estudio

Todos los establecimientos industriales en el territorio nacional.

e. Población objetivo

Todos los establecimientos industriales que según la EAM, ocuparon 10 o más personas o que en su defecto presentaron niveles de producción anual iguales o superiores a 79.5 millones de pesos de 1999.

f. Clasificación estadística

Clasificación Industrial Internacional Uniforme -CIIU, Revisión 3 adaptada para Colombia y agrupada en 48 actividades industriales.