



PROSPERIDAD
PARA TODOS

17 de marzo de 2014

Muestra Mensual Manufacturera

Enero de 2014
(Preliminar)

Contenido

Resumen
Introducción

La actividad industrial – enero de 2014

1. Evolución general de las principales variables
2. Comportamiento de la producción manufacturera sin incluir trilla de café

- 2.1 Variación anual
- 2.2 Variación doce meses

3. Comportamiento del Personal ocupado vinculado a la industria manufacturera

- 3.2 Variación anual
- 3.2 Variación doce meses
- 3.3 Indicadores laborales

4. Clasificación según uso o destino económico – CUODE

- 5 Resumen. Total nacional sin trilla de café.

Ficha metodológica
Glosario

Resumen

- ◆ En enero de 2014, la producción real del sector fabril, sin incluir trilla de café, presentó un incremento de 0,1% con relación a igual mes de 2013, cuando registró una disminución de 1,1%.
- ◆ En este período, 23 de los 44 subsectores industriales¹ registraron aumento en su producción, destacándose por su contribución a la variación total del sector las industrias de ingenios (26,5%), molinería y almidones (8,9%), confecciones (17,4%), otros productos alimenticios (8,3%) y elaborados de metal (12,4%); en conjunto estas cinco actividades sumaron 2,4 puntos porcentuales a la variación total.
- ◆ Los restantes 21 subsectores presentaron variaciones negativas, destacándose por su contribución a la variación total del sector: vehículos automotores (-33,8%), otros productos químicos (-7,0%), y actividades de edición (-22,1%) que en conjunto restaron 2,4 puntos porcentuales a la variación total.
- ◆ En este mismo período, el personal ocupado por el sector manufacturero disminuyó 1,8% respecto a enero de 2013, como resultado de la disminución de 4,3% en el personal contratado a término fijo.
- ◆ En los últimos doce meses hasta enero de 2014, la producción real de la industria manufacturera, sin incluir trilla de café, disminuyó 1,6%, debido a la menor producción, entre otras, de las industrias de productos de vehículos automotores (-22,6%), actividades de edición (-15,1%), papel cartón y sus productos (-6,3%), otros productos químicos (-1,9%), metales preciosos y no ferrosos (-12,9%), y hierro y acero (-6,2%). No obstante, 16 subsectores industriales registraron variaciones positivas en este período, entre los que se encuentran principalmente las industrias de otros productos alimenticios (8,1%), ingenios (9,3%) y productos lácteos (8,1%).
- ◆ El personal ocupado por el sector en los últimos doce meses disminuyó 2,2%, debido a la menor vinculación de personal contratado a término fijo (-4,6%) y de personal a término indefinido (-0,3%).



Director
Mauricio Perfetti del Corral

Subdirector
Diego Silva Ardila

Director de Metodología y Producción Estadística
Eduardo Efraín Freire Delgado

¹ La actividad minerales no metálicos (2699) se publica con información provisional enviada por un establecimiento de inclusión forzosa. Por su parte, la actividad vidrio y sus productos (2610) incluye, a partir del mes de mayo de 2013, información de un nuevo establecimiento que se creó de inclusión forzosa.

Con el fin de mejorar la precisión de los resultados de las actividades de edición e impresión a partir de la publicación del mes de octubre de 2013, se agrupan las actividades de edición (2210), impresión (2220) y servicios relacionados (2230), en la actividad (2200). Las actividades asociadas con la transformación de la madera (actividades 2020, 2030, y 2090) también fueron agrupadas en la actividad (2000).



Introducción

La Muestra Mensual Manufacturera (MMM) es una investigación de carácter estadístico por medio de la cual el Departamento Administrativo Nacional de Estadística (DANE) obtiene la información de evolución de las principales variables económicas del sector fabril colombiano en el corto plazo.

A partir de la información de producción, ventas, personal ocupado, sueldos y salarios, prestaciones sociales y horas trabajadas que suministran mensualmente los industriales, el DANE genera índices y variaciones para los diferentes usuarios públicos y privados. Esta información es también una herramienta importante para la elaboración de las estimaciones del Producto Interno Bruto del sector industrial que realiza la Dirección Técnica de Síntesis y Cuentas Nacionales del DANE.

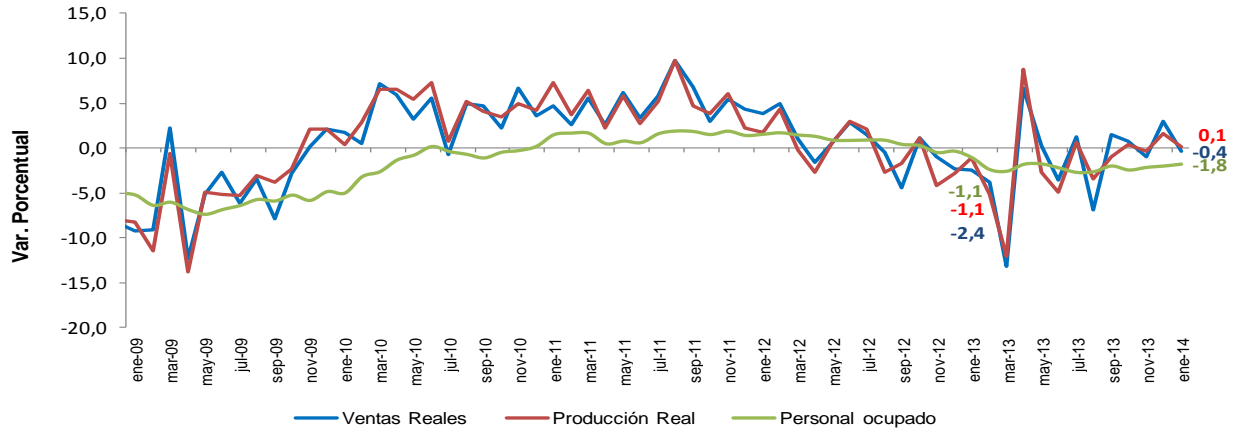
El DANE produce indicadores mensuales de la industria manufacturera desde la década del 70, lapso en el cual ha realizado varios rediseños muestrales, bien sea para actualizar el marco muestral y/o para actualizar la versión de la clasificación de la actividad económica de los establecimientos. El último rediseño se realizó tomando como marco la Encuesta Anual Manufacturera de 1997. La muestra es representativa de la industria manufacturera nacional, de acuerdo a la Clasificación Industrial Internacional Uniforme revisión 3 adaptada para Colombia (CIIU Rev. 3 A.C). Con esta muestra se producen resultados desde enero de 2001.

LA ACTIVIDAD INDUSTRIAL: ENERO DE 2014

1. Evolución general de las principales variables. Total nacional sin trilla de café Enero de 2014

La producción industrial, sin incluir trilla de café, en enero de 2014 presentó un incremento de 0,1% con relación al mismo mes de 2013.

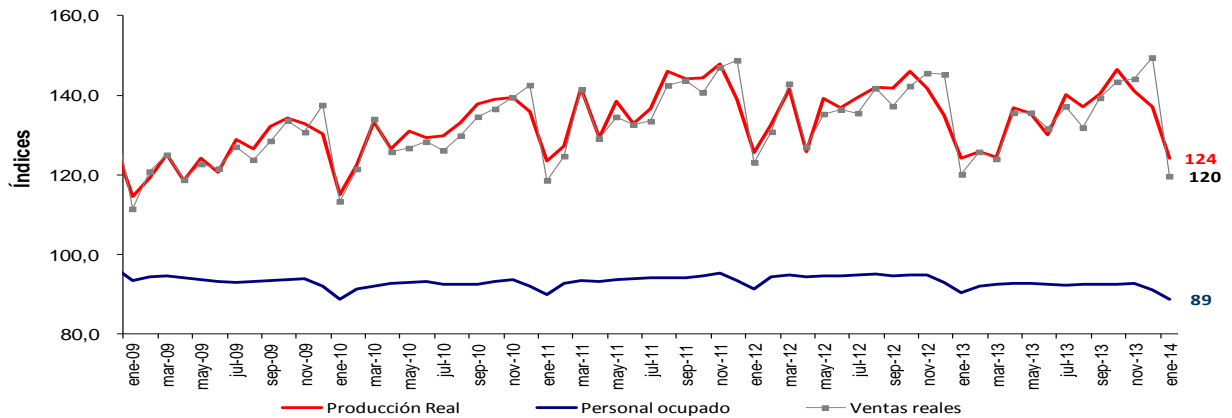
Gráfico 1. Variación anual de la producción, las ventas y el personal ocupado de la industria manufacturera Total nacional sin trilla de café 2009 - 2014 (enero)



Fuente: DANE - MMM

Gráfico 2. Índices de producción, ventas y personal ocupado de la industria manufacturera Total nacional sin trilla de café 2009 - 2014 (enero)

Índice base: Promedio mensual 2001 = 100



Fuente: DANE - MMM

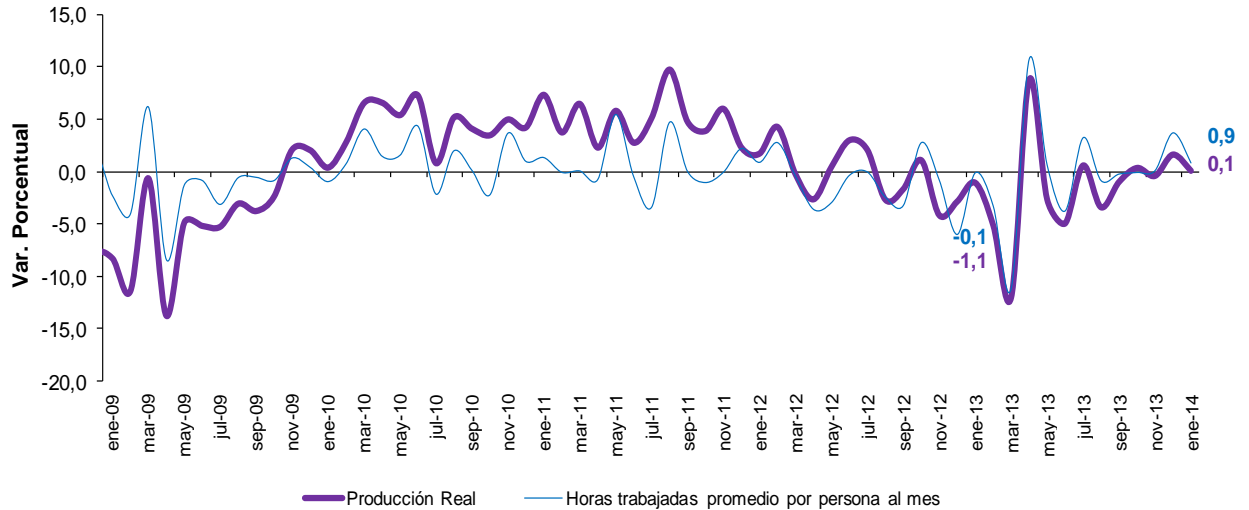
Tabla 1. Resumen del comportamiento de las principales variables

Indicador ^p	Variación (%)			
	Anual		Doce meses	
	2013	2014	2013	2014
Producción	-1,1	0,1	-0,4	-1,6
Ventas	-2,4	-0,4	-0,1	-1,4
Personal ocupado	-1,1	-1,8	0,5	-2,2

p/ Provisional
Industria sin trilla de café
Fuente: DANE-MMM

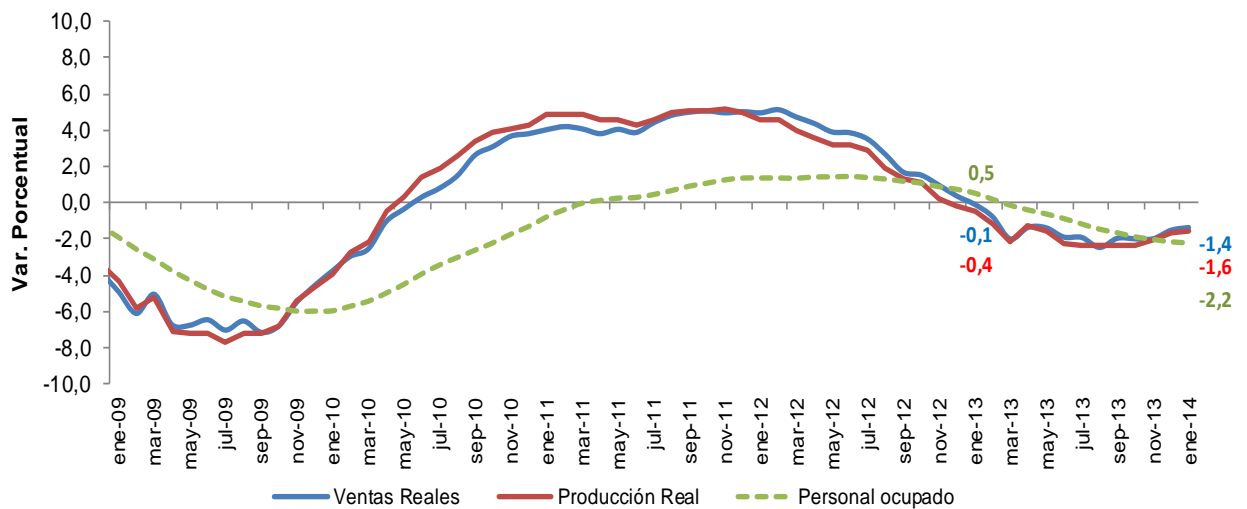
NOTA: La diferencia en la suma de las variables, obedece al sistema de aproximación en el nivel de dígitos.

Gráfico 3. Variación anual de la producción y las horas promedio trabajadas por el personal vinculado a labores de producción Total nacional sin trilla de café 2009 - 2014 (enero)



Fuente: DANE - MMM

Gráfico 4. Variación acumulada doce meses de la producción, las ventas y el personal ocupado de la industria manufacturera Total nacional sin trilla de café 2009 - 2014 (enero)



Fuente: DANE - MMM

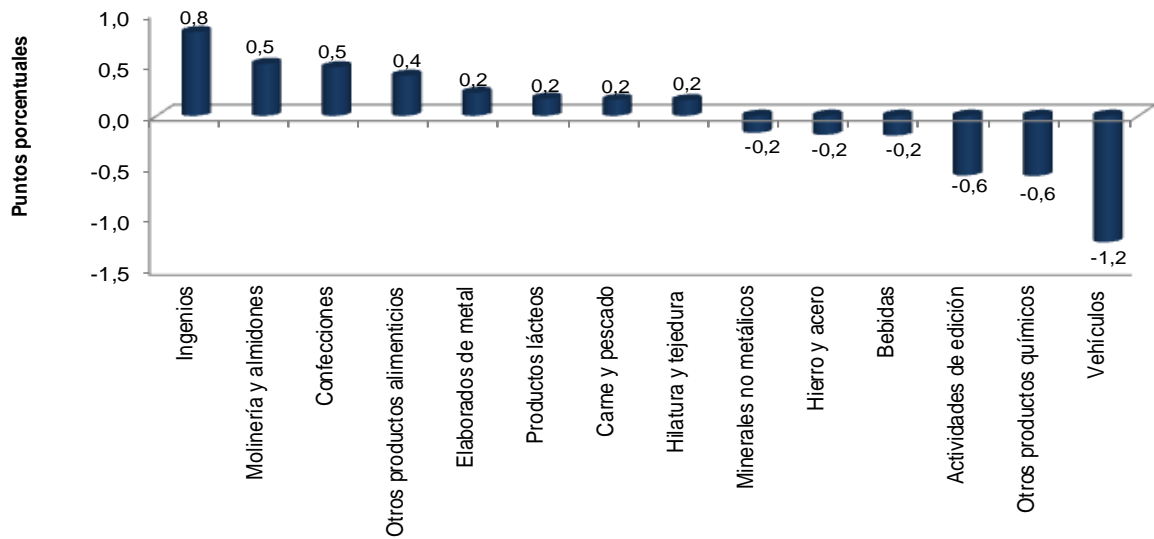
NOTA: La diferencia en la suma de las variables, obedece al sistema de aproximación en el nivel de dígitos.

2. Comportamiento de la producción manufacturera sin incluir trilla de café

2.1 Variación anual: enero 2014/2013

De las 44 actividades industriales² representadas por la muestra, un total de 23 registraron variaciones positivas en su producción real, entre las que se destacan por su contribución a la variación total del sector: ingenios (26,5%), molinería y almidones (8,9%), confecciones (17,4%), otros productos alimenticios (8,3%) y elaborados de metal (12,4%). En conjunto estas cinco actividades sumaron 2,4 puntos porcentuales a la variación total.

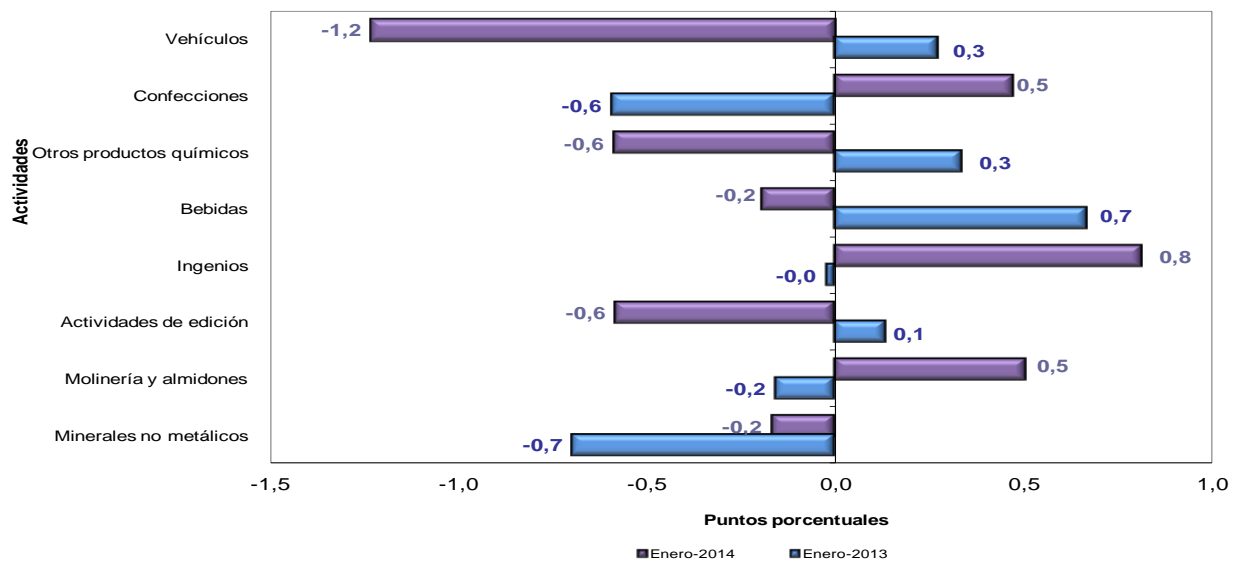
Gráfico 5. Principales contribuciones a la variación anual de la producción real sin trilla de café, según actividad manufacturera
Total nacional
Enero 2014/2013



Fuente: DANE - MMM

En el siguiente gráfico se muestran las actividades que presentaron las mayores diferencias en términos de contribución a la variación total, al comparar los resultados registrados por la producción industrial en enero de 2014 (0,1%) con los de enero de 2013 (-1,1%).

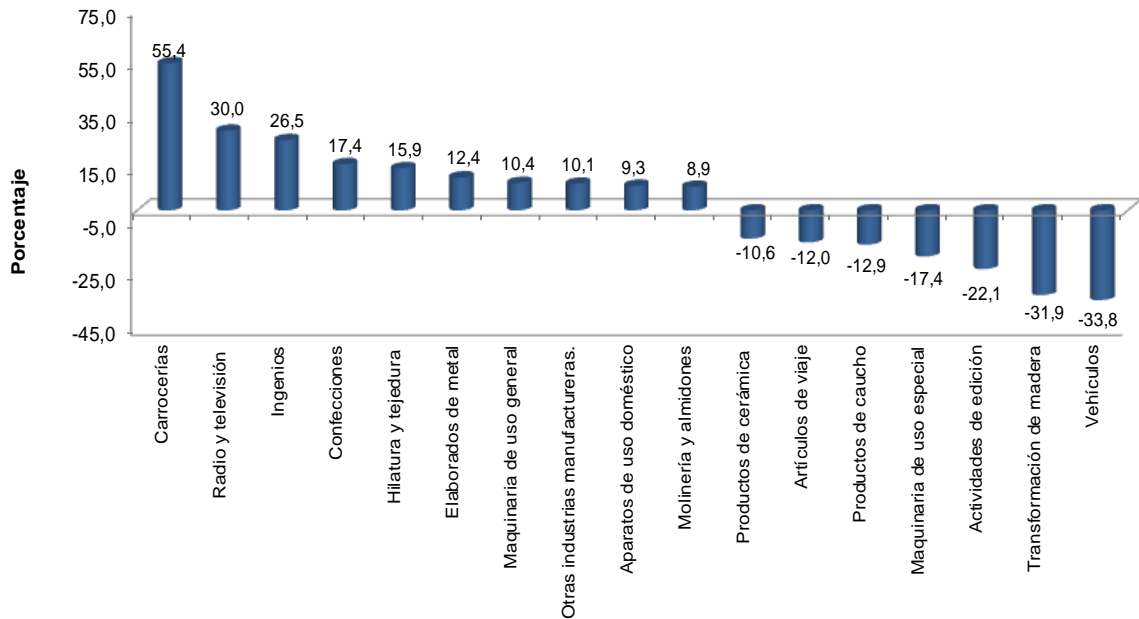
Gráfico 6. Contribución a la variación anual de la producción real según actividad manufacturera
Principales diferencias entre los resultados anuales de enero 2014 y enero 2013



Fuente: DANE - MMM

NOTA: La diferencia en la suma de las variables, obedece al sistema de aproximación en el nivel de dígitos.

Gráfico 7. Principales variaciones anuales de la producción real sin trilla de café, según actividad manufacturera
Total nacional
Enero 2014/2013

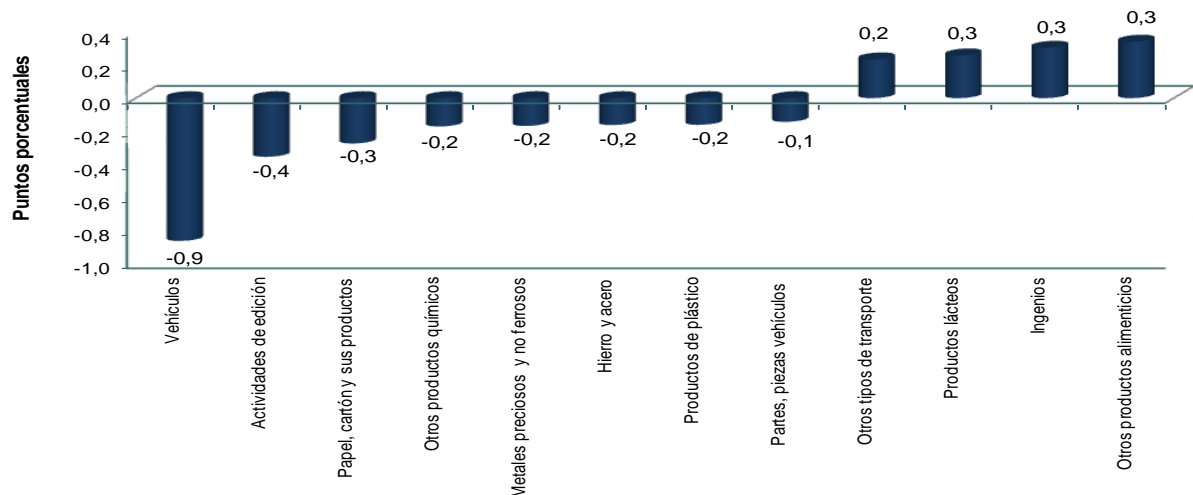


Fuente: DANE – MMM

2.2 Variación acumulada anual: febrero 2013 - enero 2014 / febrero 2012-enero 2013

En los últimos doce meses hasta enero de 2014, la producción real del sector fabril disminuyó 1,6%, con relación al año precedente. Este resultado se explica, entre otras, por la menor producción de las industrias de vehículos automotores (-22,6%), actividades de edición (-15,1%), papel cartón y sus productos (-6,3%), otros productos químicos (-1,9%), metales preciosos y no ferrosos (-12,9%), y hierro y acero (-6,2%). Estos subsectores aportaron en conjunto -2,0 puntos porcentuales a la variación total.

Gráfico 8. Principales contribuciones a la variación acumulada doce meses de la producción real sin trilla de café, según actividad manufacturera
Total nacional
Febrero 2013 - enero 2014 / febrero 2012 - enero 2013

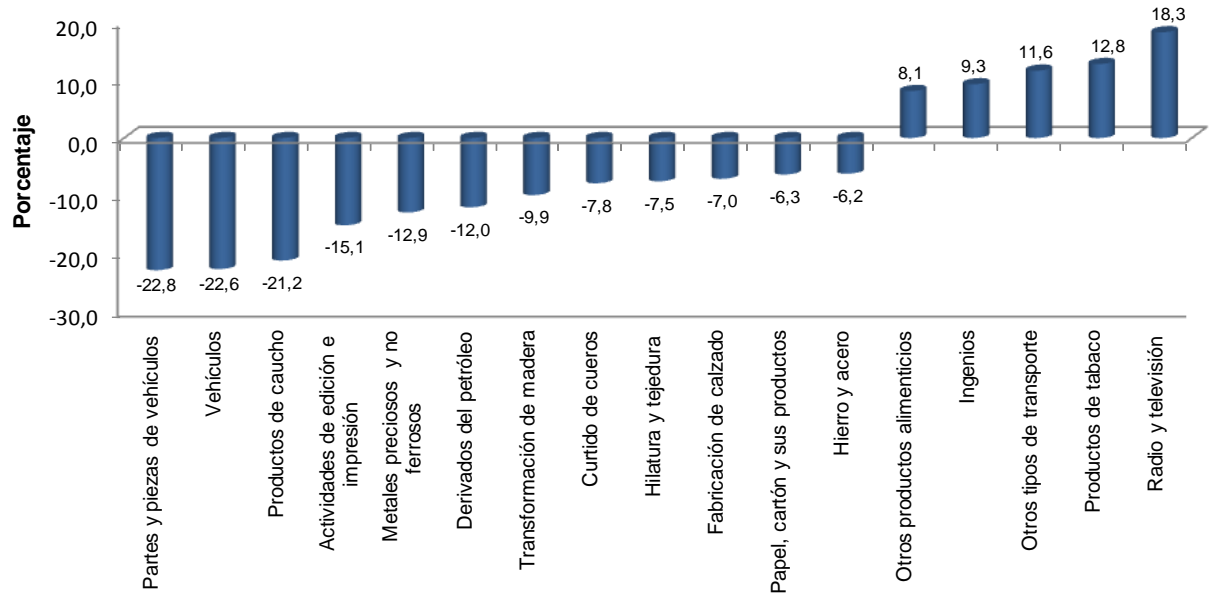


Fuente: DANE – MMM

NOTA: La diferencia en la suma de las variables, obedece al sistema de aproximación en el nivel de dígitos.

Las variaciones porcentuales más destacadas en los últimos doce meses según actividad industrial, se presentan en el siguiente gráfico.

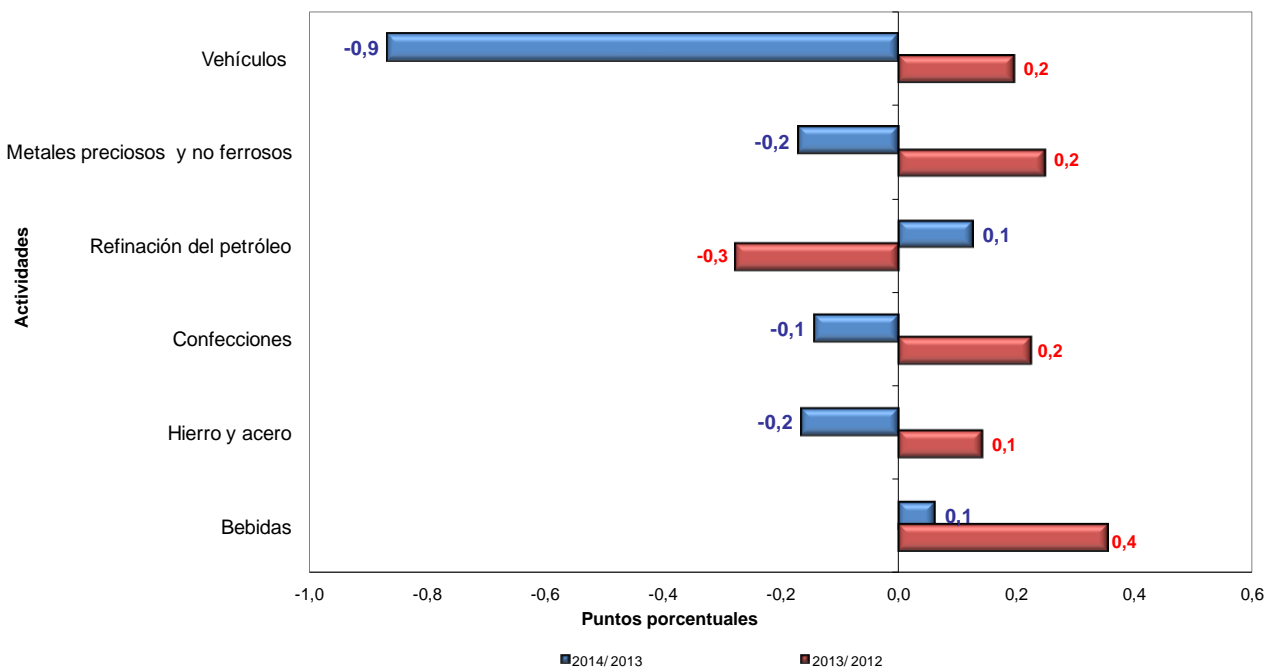
**Gráfico 9. Principales variaciones acumuladas doce meses de la producción real sin trilla de café
Febrero 2013 - enero 2014 / febrero 2012 - enero 2013**



Fuente: DANE – MMM

En el siguiente gráfico se presentan las actividades industriales que registraron las mayores diferencias entre las contribuciones a la variación acumulada anual de los dos últimos años.

**Gráfico 10. Contribución a la variación acumulada doce meses de la producción real sin trilla de café
Principales diferencias de contribución entre los resultados de 2014 y 2013.**



Fuente: DANE – MMM

NOTA: La diferencia en la suma de las variables, obedece al sistema de aproximación en el nivel de dígitos.

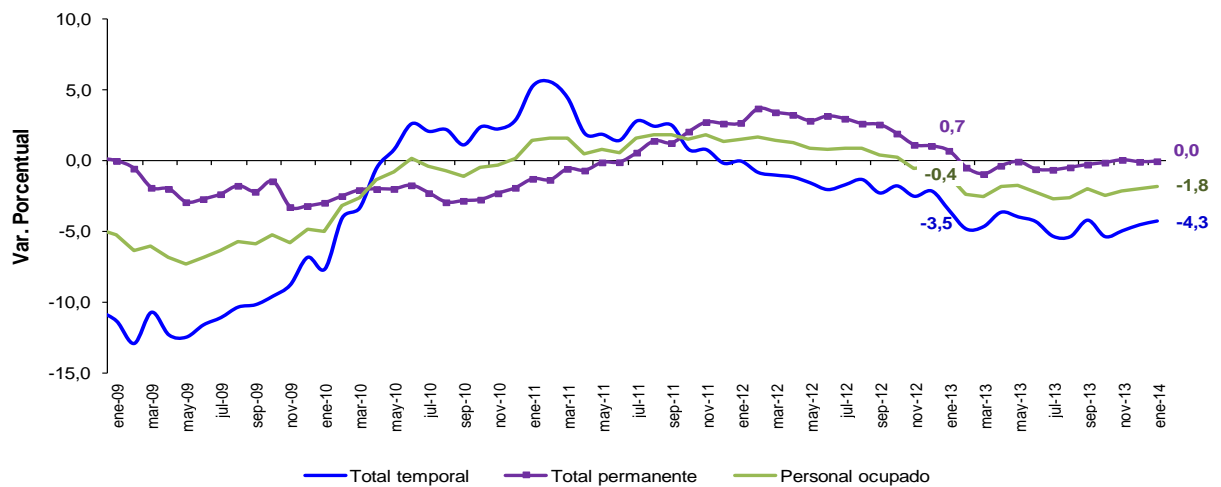
3. Comportamiento del personal ocupado vinculado a la industria manufacturera

3.1 Variación anual: enero 2014 / 2013

En enero de 2014, el personal ocupado por la industria manufacturera, sin incluir trilla de café, disminuyó 1,8% frente a enero de 2013. De acuerdo con el tipo de contrato, el personal contratado a término fijo disminuyó 4,3%, por su parte el personal vinculado a término indefinido no presentó variación. El personal permanente (contratado a término indefinido) representó 60,0% del total de la ocupación laboral en el mes.

Gráfico 11. Variación anual del personal ocupado por la industria manufacturera sin trilla de café, según tipo de contrato

Total nacional
2009 – 2014 (enero)

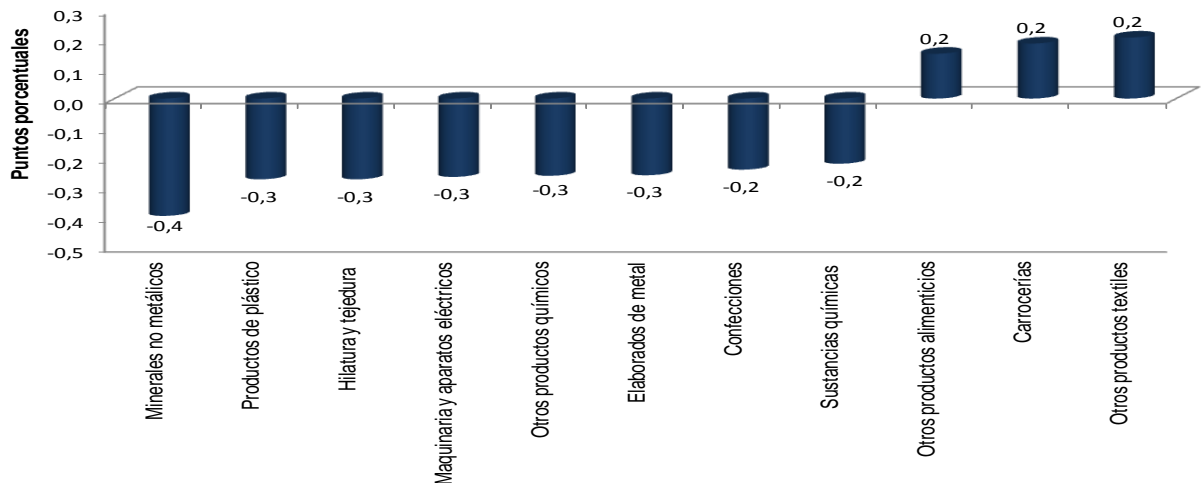


Fuente: DANE – MMM

En enero de 2014, 24 de las 44 actividades investigadas registraron disminuciones en el total de la ocupación. Los mayores aportes negativos a la variación total del personal del sector se observaron en minerales no metálicos (-8,2%), productos de plástico (-3,7%), hilatura y tejeduría (-7,8%), maquinaria y aparatos eléctricos (-11,2%) y otros productos químicos (-2,9%), los cuales en conjunto aportaron -1,5 puntos porcentuales a dicha variación.

Gráfico 12. Principales contribuciones a la variación anual del personal ocupado por la industria según actividad manufacturera, sin incluir trilla de café

Total nacional
Enero 2014/2013



Fuente: DANE – MMM

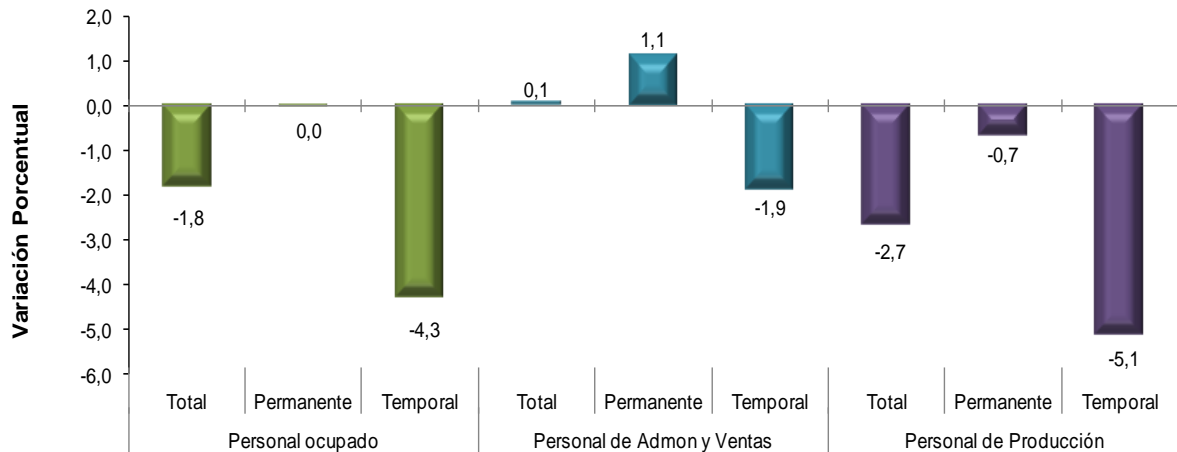
NOTA: La diferencia en la suma de las variables, obedece al sistema de aproximación en el nivel de dígitos.

Personal ocupado según categoría ocupacional y tipo de contratación

En enero de 2014, el personal vinculado directamente con los procesos de producción en la industria se redujo 2,7% y el vinculado a labores administrativas y de ventas aumentó 0,1%, ambos respecto a igual mes de 2013. En este mes se destaca la menor contratación de personal a término fijo.

Gráfico 13. Variación anual del personal ocupado, según categoría ocupacional por tipo de contrato, sin trilla de café

Total nacional
Enero 2014/2013



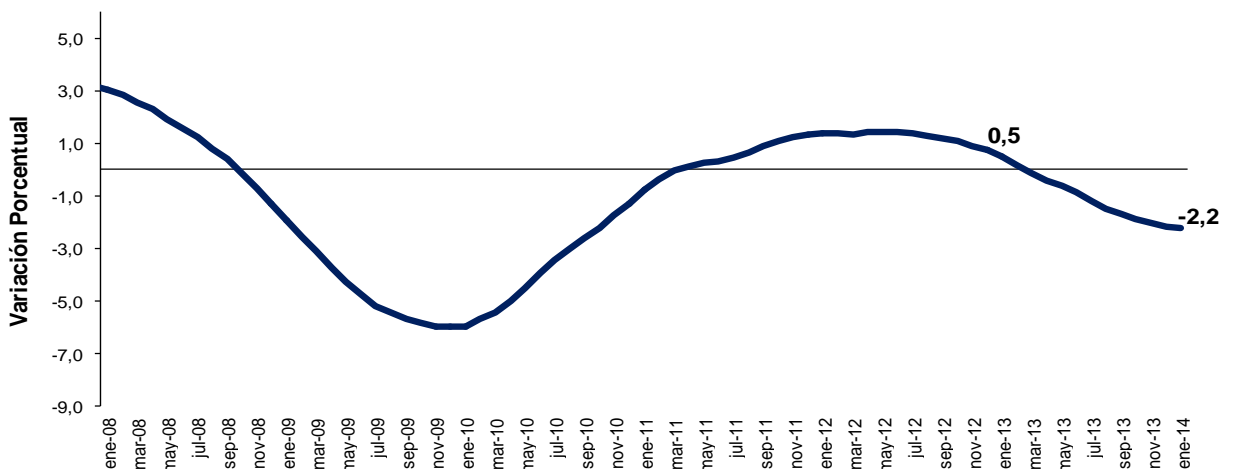
Fuente: DANE - MMM

3.2 Variación acumulada anual: febrero 2013- enero 2014 / febrero 2012 - enero 2013

En los últimos doce meses hasta enero de 2014, el personal ocupado por la industria manufacturera, sin incluir trilla de café, disminuyó 2,2% frente al año precedente.

Gráfico 14. Variación acumulada 12 meses del personal ocupado por la industria, sin trilla de café

Total nacional
Febrero 2013 - enero 2014 / febrero 2012 - enero 2013



Fuente: DANE - MMM

NOTA: La diferencia en la suma de las variables, obedece al sistema de aproximación en el nivel de dígitos.

En los últimos doce meses hasta enero de 2014, el personal ocupado por la industria manufacturera, sin incluir trilla de café, registró una disminución de 2,2%. De los 44 subsectores representados por la Muestra Mensual Manufacturera 30 demandaron menos mano de obra en este período. Las mayores contribuciones negativas al agregado nacional, estuvieron a cargo de los subsectores de confecciones (-6,8%), hilatura y tejeduría (-11,3%), maquinaria y aparatos eléctricos (-11,9%), sustancias químicas (-6,5%) y hierro y acero (-9,0%).

Gráfico 15. Principales contribuciones a la variación doce meses del personal ocupado industrial según actividad manufacturera, sin trilla de café
Total nacional
Febrero 2013 - enero 2014/ febrero 2012- enero 2013

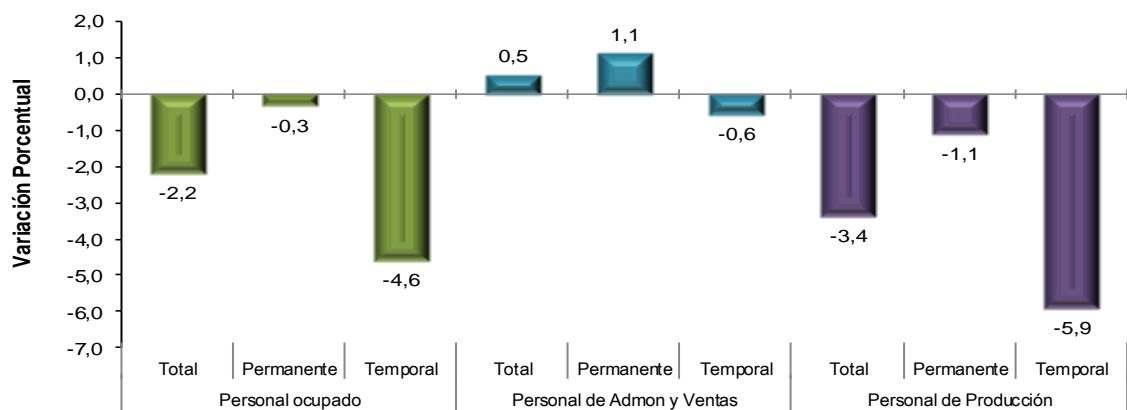


Fuente: DANE – MMM

Personal ocupado según categoría ocupacional y tipo de contratación

De acuerdo con la categoría ocupacional, durante los últimos doce meses hasta enero de 2014, el personal vinculado directamente a actividades relacionadas con la producción disminuyó 3,4% y el relacionado con las labores administrativas y de ventas se incrementó 0,5%.

Gráfico 16. Variación acumulada doce meses del personal ocupado por la industria, según categoría ocupacional, por tipo de contrato, sin trilla de café
Total nacional
Febrero 2013 - enero 2014 / febrero 2012 - enero 2013



Fuente: DANE – MMM

NOTA: La diferencia en la suma de las variables, obedece al sistema de aproximación en el nivel de dígitos.

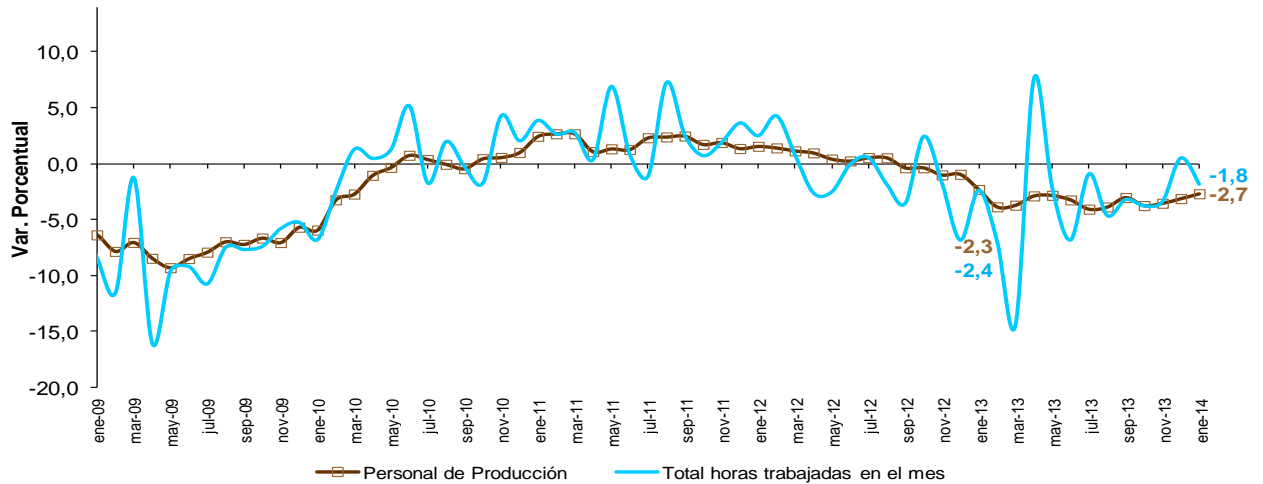
3.4 Indicadores laborales

Horas trabajadas

Durante el mes de enero de 2014, el total de horas trabajadas por el personal vinculado directamente a las actividades de producción disminuyó 1,8% respecto al mismo mes de 2013, debido principalmente a la disminución de 2,1% registrado en las horas ordinarias laboradas en el mes.

Gráfico 17. Variación anual del personal ocupado en labores de producción y de las horas totales trabajadas por este personal, sin trilla de café

**Total nacional
2009 – 2014 (enero)**

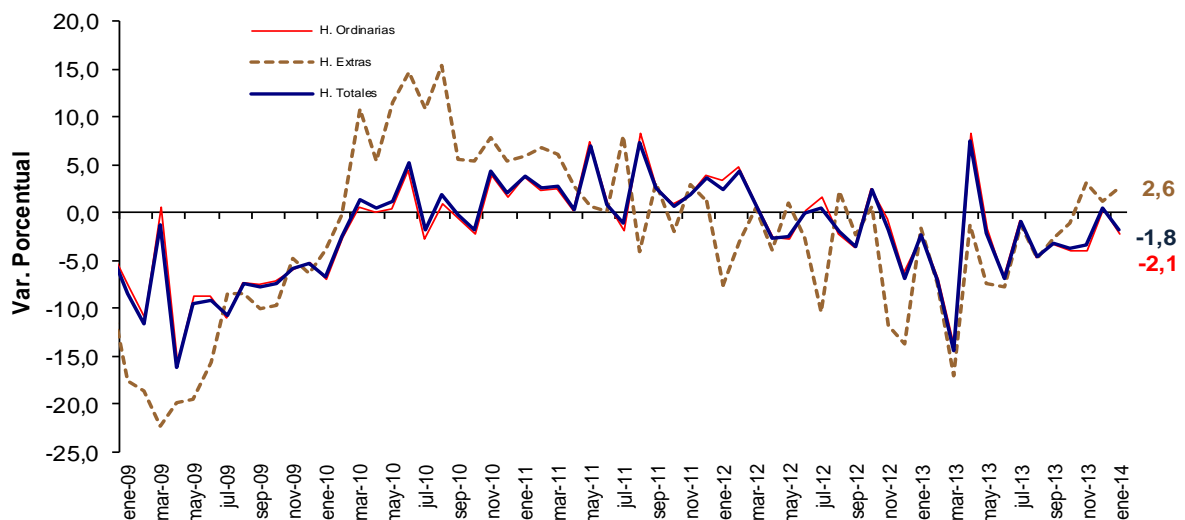


Fuente: DANE – MMM

Durante el mes de enero de 2014, las horas extras representaron 7,8% del total de horas trabajadas por el personal directamente vinculado a la producción.

Gráfico 18. Variación anual de las horas ordinarias, extras y totales trabajadas por el personal vinculado a labores de producción, sin trilla de café

**Total nacional
2009 – 2014 (enero)**



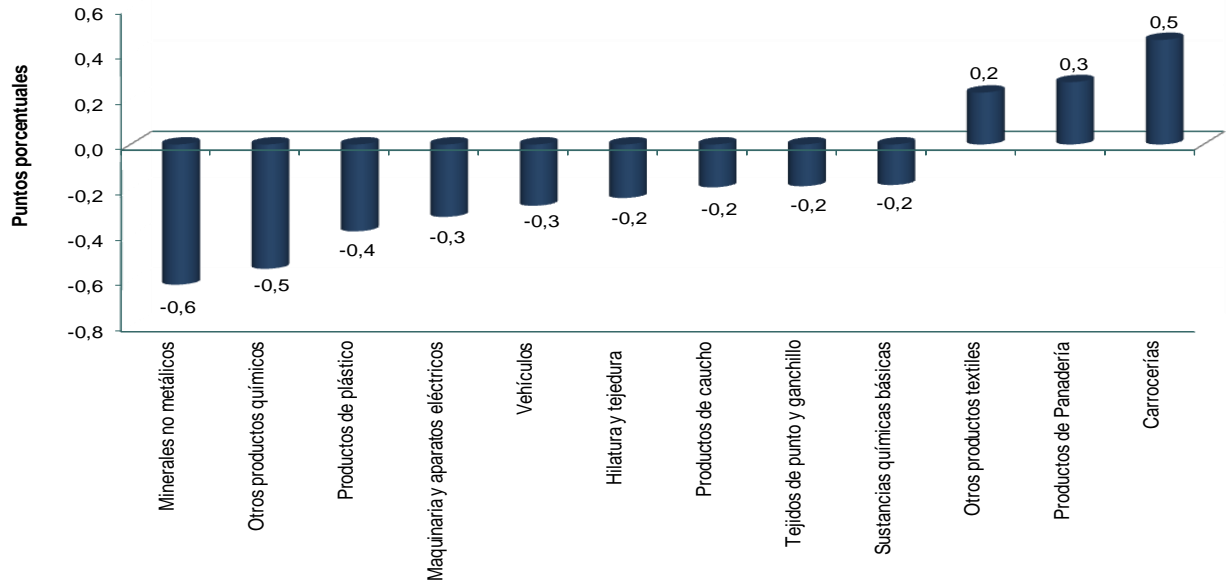
Fuente: DANE – MMM

NOTA: La diferencia en la suma de las variables, obedece al sistema de aproximación en el nivel de dígitos.

La disminución el total de horas trabajadas se explica principalmente por el menor número de horas laboradas en las industrias de minerales no metálicos; otros productos químicos; productos de plástico; maquinaria y aparatos eléctricos; vehículos e hilatura y tejeduría.

Gráfico 19. Principales contribuciones a la variación del total de horas trabajadas por el personal vinculado a labores de producción según actividad manufacturera, sin trilla de café

**Total nacional
Enero 2014/2013**

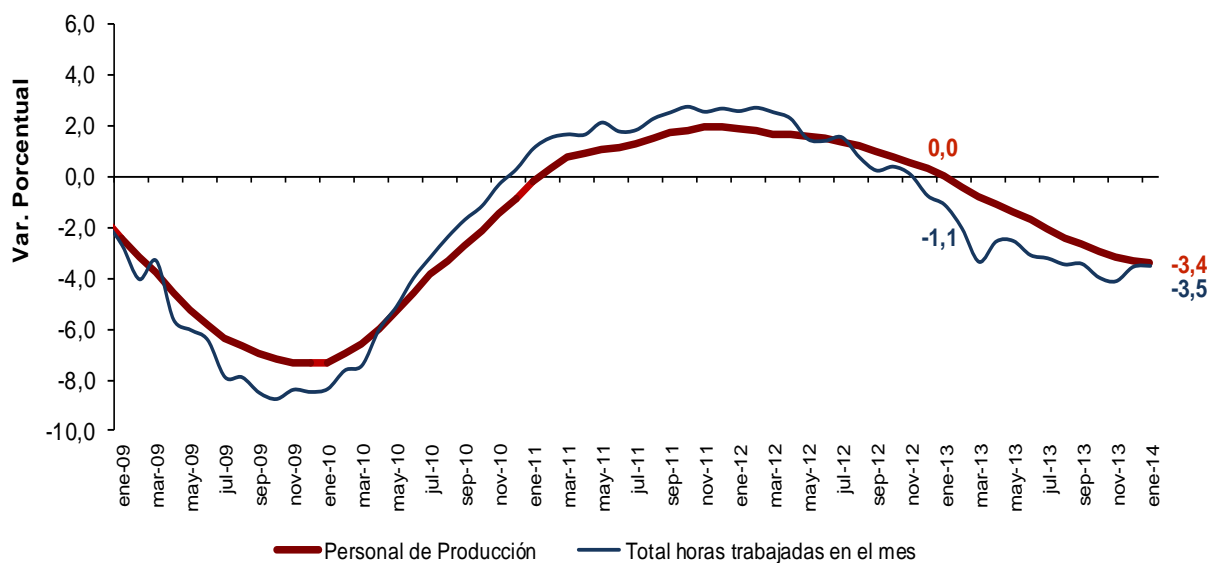


Fuente: DANE – MMM

En el último año hasta el mes de enero, las horas totales trabajadas por el personal de producción presentaron una variación de -3,5%.

Gráfico 20. Variación acumulada doce meses de las horas totales trabajadas por el personal vinculado a labores de producción, sin trilla de café

**Total nacional
2009 – 2014 (enero)**



Fuente: DANE

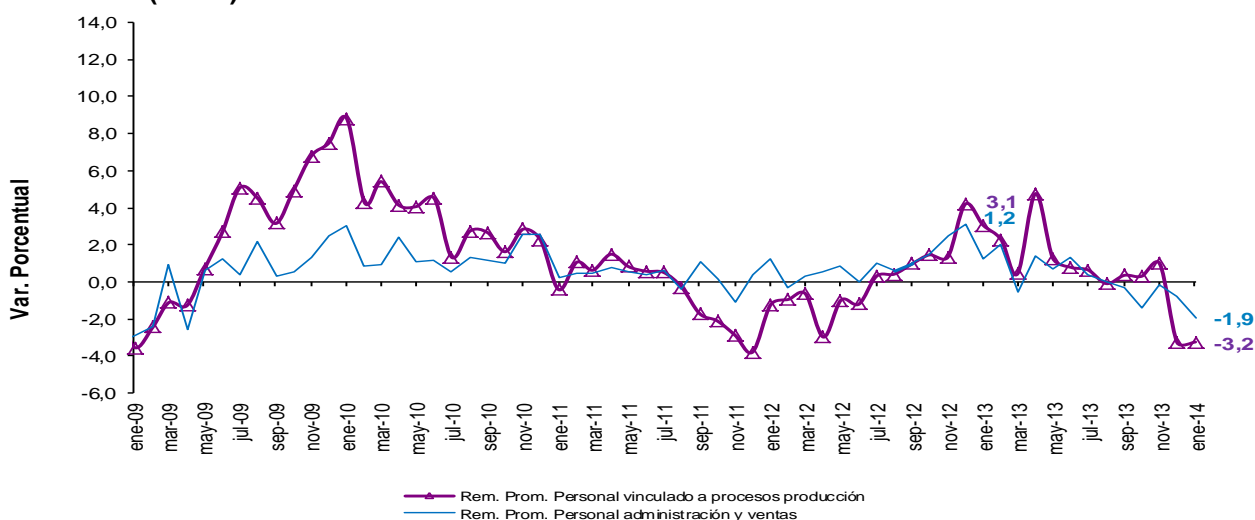
NOTA: La diferencia en la suma de las variables, obedece al sistema de aproximación en el nivel de dígitos.

Remuneración por persona²

En enero de 2014, la remuneración promedio real del personal vinculado directamente a los procesos de producción registró una disminución de 3,2%, frente a igual período de 2013; la remuneración del personal que desempeña labores de administración y ventas presentó una disminución de 1,9%.

Gráfico 21. Variación anual de la remuneración real promedio pagada por la industria manufacturera, sin trilla de café

Total nacional
 2009 – 2014 (enero)



Fuente: DANE – MMM

4 Clasificación de la producción según uso o destino económico – CUODE

Según el destino económico en enero de 2014, la producción de bienes de consumo registró la única variación positiva de 4,5%, y contribuyó con 1,9 puntos porcentuales a la variación total, los demás bienes registraron comportamientos negativos.

En conjunto los bienes de consumo e intermedios participaron con 82,5% del total de la producción fabril del país en este mes.

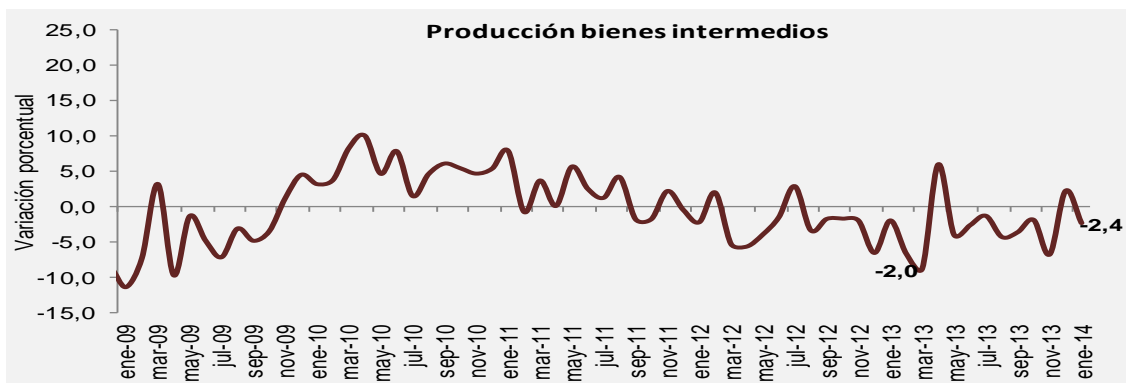
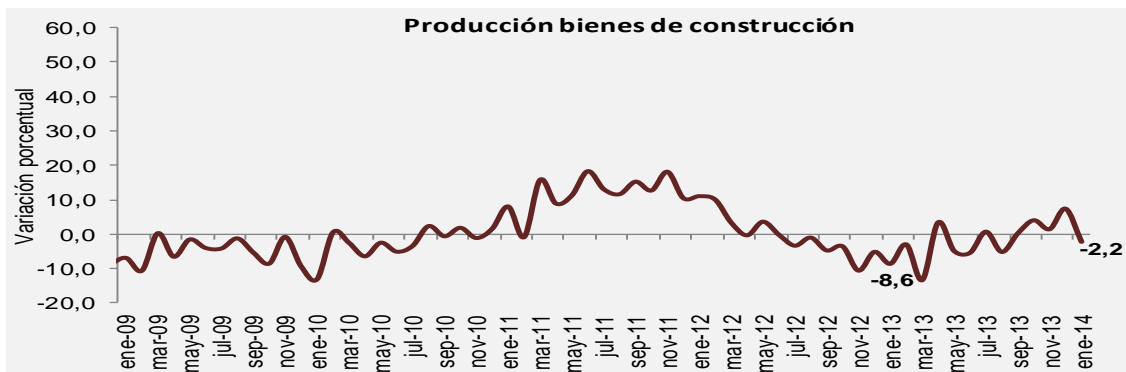
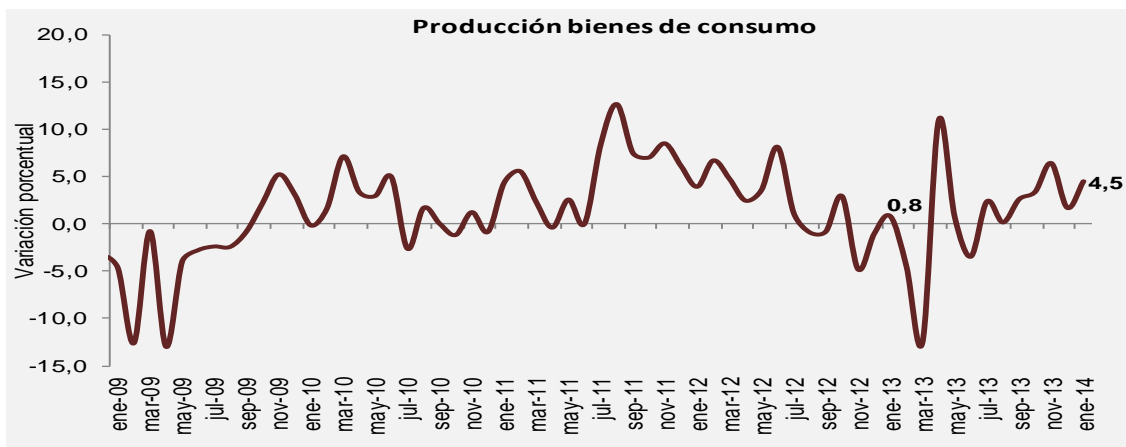
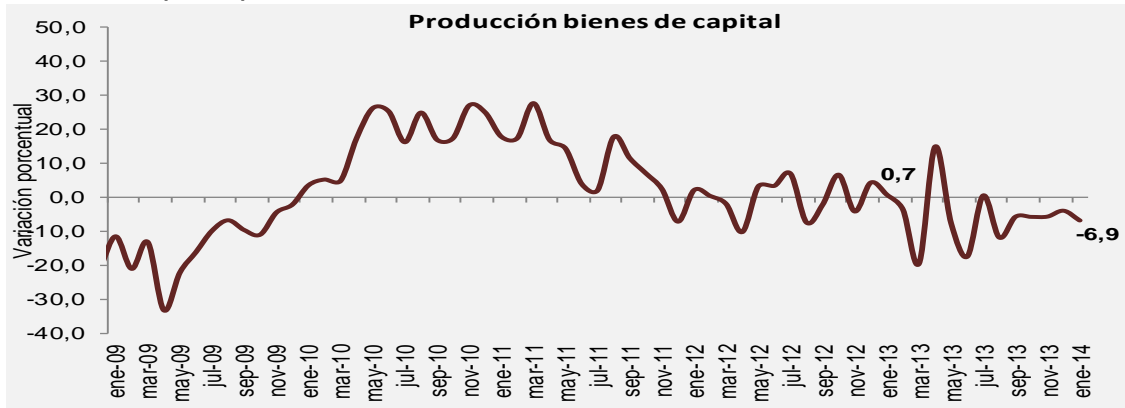
Enero 2014			
TIPO DE BIEN	Variación anual	Contribución anual	Participación anual
Construcción	-2,2	-0,2	7,3
Consumo	4,5	1,9	44,6
Capital	-6,9	-0,7	10,2
Intermedios	-2,4	-0,9	38,0
Total Nacional		0,1	100

Fuente: DANE – MMM

² Se refiere a la remuneración promedio por persona pagada por la industria, la cual se puede afectar por cambios de estructura del personal ocupado. Incluye personal permanente y temporal contratado directamente por el establecimiento productivo. No incluye personal contratado a través de empresas.

NOTA: La diferencia en la suma de las variables, obedece al sistema de aproximación en el nivel de dígitos.

Gráfico 22
Variación porcentual anual según tipo de bien producido
2009 – 2014 (enero)



Fuente: DANE – MMM

NOTA: La diferencia en la suma de las variables, obedece al sistema de aproximación en el nivel de dígitos.

5 Resumen de la evolución de la producción industrial sin trilla de café

2011 – 2014^P

Años y meses	Variaciones anuales				Variaciones año corrido				Variaciones doce meses			
	Producción real	Ventas reales	Personal ocupado	Horas promedio trabajadas	Producción real	Ventas reales	Personal ocupado	Horas promedio trabajadas	Producción real	Ventas reales	Personal ocupado	Horas promedio trabajadas
2011 p												
Enero	7,3	4,6	1,5	1,4	7,3	4,6	1,5	1,4	4,8	4,0	-0,8	1,3
Febrero	3,7	2,7	1,6	0,0	5,5	3,6	1,5	0,7	4,9	4,2	-0,4	1,3
Marzo	6,5	5,6	1,6	0,1	5,8	4,3	1,6	0,5	4,9	4,1	0,0	0,9
Abril	2,3	2,6	0,4	-0,7	4,9	3,9	1,3	0,2	4,6	3,8	0,1	0,7
Mayo	5,8	6,2	0,8	5,5	5,1	4,4	1,2	1,2	4,6	4,0	0,3	1,1
Junio	2,8	3,4	0,6	-0,4	4,7	4,2	1,1	1,0	4,2	3,9	0,3	0,7
Julio	5,1	5,8	1,6	-3,3	4,8	4,4	1,1	0,3	4,6	4,4	0,5	0,6
Agosto	9,7	9,7	1,9	4,8	5,4	5,1	1,2	0,9	5,0	4,8	0,7	0,8
Septiembre	4,7	6,7	1,8	0,0	5,3	5,3	1,3	0,8	5,1	5,0	0,9	0,8
Octubre	3,9	3,0	1,5	-1,0	5,2	5,1	1,3	0,6	5,1	5,1	1,1	0,9
Noviembre	6,0	5,4	1,8	0,0	5,3	5,1	1,4	0,6	5,2	5,0	1,3	0,6
Diciembre	2,3	4,4	1,4	2,3	5,0	5,0	1,4	0,7	5,0	5,0	1,4	0,7
2012 p												
Enero	1,7	3,8	1,5	0,9	1,7	3,8	1,5	0,9	4,6	5,0	1,4	0,7
Febrero	4,3	4,9	1,7	2,8	3,0	4,4	1,6	1,9	4,6	5,1	1,4	0,9
Marzo	-0,3	1,0	1,4	-0,4	1,8	3,1	1,5	1,1	4,0	4,7	1,4	0,8
Abril	-2,7	-1,6	1,3	-3,6	0,7	1,9	1,5	-0,1	3,6	4,4	1,4	0,6
Mayo	0,4	0,5	0,8	-2,9	0,7	1,7	1,3	-0,7	3,2	3,9	1,4	-0,1
Junio	3,0	2,8	0,8	-0,3	1,1	1,9	1,2	-0,6	3,2	3,9	1,4	-0,1
Julio	2,1	1,5	0,9	0,0	1,2	1,8	1,2	-0,5	2,9	3,5	1,4	0,2
Agosto	-2,7	-0,5	0,8	-2,4	0,7	1,5	1,1	-0,8	1,9	2,7	1,3	-0,4
Septiembre	-1,7	-4,5	0,4	-3,2	0,4	0,8	1,1	-1,0	1,3	1,7	1,2	-0,7
Octubre	1,1	1,1	0,2	2,8	0,5	0,8	1,0	-0,7	1,1	1,5	1,1	-0,4
Noviembre	-4,2	-1,0	-0,5	-0,8	0,0	0,6	0,8	-0,7	0,2	1,0	0,9	-0,4
Diciembre	-2,9	-2,4	-0,4	-6,0	-0,2	0,4	0,7	-1,1	-0,2	0,4	0,7	-1,1
2013 p												
Enero	-1,1	-2,4	-1,1	-0,1	-1,1	-2,4	-1,1	-0,1	-0,4	-0,1	0,5	-1,2
Febrero	-5,1	-3,9	-2,4	-3,2	-3,2	-3,2	-1,8	-1,7	-1,2	-0,8	0,2	-1,7
Marzo	-12,0	-13,2	-2,6	-11,1	-6,3	-6,8	-2,0	-5,0	-2,2	-2,0	-0,1	-2,6
Abril	8,8	6,7	-1,8	10,8	-2,7	-3,5	-2,0	-1,2	-1,3	-1,4	-0,4	-1,5
Mayo	-2,7	0,2	-1,8	0,7	-2,7	-2,7	-1,9	-0,8	-1,6	-1,4	-0,6	-1,2
Junio	-5,0	-3,5	-2,2	-3,7	-3,1	-2,9	-2,0	-1,3	-2,2	-1,9	-0,9	-1,4
Julio	0,6	1,2	-2,7	3,3	-2,5	-2,3	-2,1	-0,6	-2,3	-1,9	-1,2	-1,2
Agosto	-3,4	-6,9	-2,6	-0,8	-2,6	-2,9	-2,2	-0,7	-2,4	-2,5	-1,5	-1,0
Septiembre	-1,0	1,5	-2,0	-0,2	-2,5	-2,4	-2,1	-0,6	-2,3	-2,0	-1,7	-0,8
Octubre	0,3	0,8	-2,5	0,0	-2,2	-2,1	-2,2	-0,6	-2,4	-2,0	-1,9	-1,0
Noviembre	-0,4	-1,0	-2,2	0,1	-2,0	-2,0	-2,2	-0,5	-2,1	-2,0	-2,0	-0,9
Diciembre	1,6	2,9	-2,0	3,7	-1,7	-1,5	-2,2	-0,2	-1,7	-1,5	-2,2	-0,2
2014 p												
Enero	0,1	-0,4	-1,8	0,9	0,1	-0,4	-1,8	0,9	-1,6	-1,4	-2,2	-0,1

Fuente: DANE – MMM

Ficha metodológica

a. Marco de la muestra

Encuesta Anual Manufacturera (EAM) 1997.

b. Unidad estadística

Establecimiento industrial.

c. Cobertura (representatividad de los resultados)

Total nacional y 44 actividades industriales.

d. Universo de estudio

Todos los establecimientos industriales en el territorio nacional.

e. Población objetivo

Todos los establecimientos industriales que según la EAM, ocuparon 10 o más personas o que en su defecto presentaron niveles de producción anual iguales o superiores a 79,5 millones de pesos de 1999.

f. Clasificación estadística

Clasificación Industrial Internacional Uniforme -CIIU, Revisión 3 adaptada para Colombia y agrupada en 44 actividades industriales.

NOTA: La diferencia en la suma de las variables, obedece al sistema de aproximación en el nivel de dígitos.



Glosario

Principales términos utilizados:

- **Producción real:** valor nominal de la producción deflactada por el índice de precios al productor, según clase industrial.
- **Ventas reales:** valor nominal de las ventas deflactadas por el índice de precios al productor, según clase industrial.
- **Personal de administración y ventas:** directivos y empleados, personas dedicadas a labores técnicas, administrativas o de oficina dentro del establecimiento, o que no se ocupan directamente de la producción del establecimiento.
- **Personal de producción:** obreros y operarios, personas cuya actividad está relacionada directamente con la producción o tareas auxiliares a esta.

Variaciones analizadas

- Variación acumulada en lo corrido del año: Variación porcentual calculada entre lo transcurrido desde Enero hasta el mes de referencia del año (Enero - hasta i,t), y lo transcurrido en igual período del año inmediatamente anterior (Enero - hasta $i,t-1$).
- Variación anual: Variación porcentual calculada entre el mes del año en referencia (i,t) y el mismo mes del año inmediatamente anterior ($i,t-1$).
- Variación acumulada anual: Variación porcentual calculada entre el acumulado de los últimos doce meses, con relación al mes del año en referencia (i,t) y el acumulado de igual período del año inmediatamente anterior ($i,t-1$).

Contribución a la variación: Variación porcentual del período de referencia multiplicada por la participación porcentual del período inmediatamente anterior al de referencia.

Convención

^P Cifra preliminar de avance por falta de cobertura total y/o revisión completa de la información.

Nota: para mayor ilustración de los conceptos que comprende la investigación remítase al glosario de términos.

Impreso en la Dirección de Difusión, Mercadeo y Cultura Estadística
Departamento Administrativo Nacional de Estadística - DANE - MMM -
Bogotá, D.C. - Colombia – Marzo 2014