

MUESTRA MENSUAL MANUFACTURERA Enero de 2012

Contenido

1. Comportamiento de la industria en enero de 2012
2. La actividad industrial – enero de 2012.

2.1 Evolución general de las principales variables

2.2 Comportamiento de la producción manufacturera sin incluir trilla de café.

2.2.1 Variación anual

2.2.2 Variación 12 meses

2.3 Comportamiento del personal ocupado vinculado a la industria manufacturera

2.3.1 Variación anual

2.3.2 Variación 12 meses

2.3.3 Indicadores laborales

2.4 Clasificación según uso o destino económico - CUODE

2.5 Resumen. Total nacional sin trilla de café

Ficha metodológica

Jorge Bustamante Roldán

Director

Christian R. Jaramillo Herrera

Subdirector

Eduardo Efraín Freire Delgado

Director de Metodología y
Producción Estadística

1. COMPORTAMIENTO DE LA INDUSTRIA EN ENERO DE 2012

- En enero de 2012, la producción real del sector fabril, sin incluir trilla de café, creció 2,4% con relación a igual mes de 2011. En este periodo, 23 de los 48 subsectores industriales registraron incremento en su producción, destacándose por su contribución a la variación total del sector las industrias de producción de carne y pescado (26,5%), confecciones (38,3%), minerales no metálicos (10,5%), hierro y acero (24,4%), bebidas (10,1%), y otros tipos de equipos de transporte (18,4%). El aporte conjunto de estas seis actividades a la variación total ascendió a 4,2 puntos porcentuales.
- Los restantes 25 subsectores presentaron variación negativa, destacándose por su contribución a la variación total del sector: otros productos químicos (-11,4%), sustancias químicas básicas (-8,8%), e ingenios azucareros y trapiches (-9,8%). Estas tres actividades restaron conjuntamente 1,9 puntos porcentuales a la variación total.
- En este mismo periodo, el personal ocupado por el sector manufacturero se incrementó 2,3% respecto a enero de 2011, como resultado del aumento de 3,1% en el personal vinculado a término indefinido y de 1,3% en el contratado a término fijo.
- En los últimos 12 meses hasta enero de 2012, la producción real del sector fabril, sin incluir trilla de café, aumentó 4,6% respecto al mismo periodo de 2011. Al interior del conjunto industrial, 30 de los 48 subsectores registraron incremento en su producción, entre los que sobresalen por sus mayores contribuciones a la variación total del sector, las industrias de minerales no metálicos (10,9%), producción de carne y pescado (14,9%), ingenios azucareros y trapiches (16,9), otros tipos de transporte (26,9%), y vehículos automotores (10,9%). Estos subsectores aportaron en conjunto 2,6 puntos porcentuales a la variación total.
- En el último año, el personal ocupado por la industria manufacturera, sin incluir trilla de café, se incrementó 1,5%, debido a la mayor vinculación de personal temporal (1,7%) y de personal contratado a término indefinido (1,3%).



Código N° 1081-1
Producción y difusión de la información estadística estratégica oficial. Regulación del sistema estadístico nacional
NTC ISO 9001:2000



Código N° 011-1
Producción y difusión de la información estadística estratégica oficial. Regulación del sistema estadístico nacional
NTC GP 1000:2004



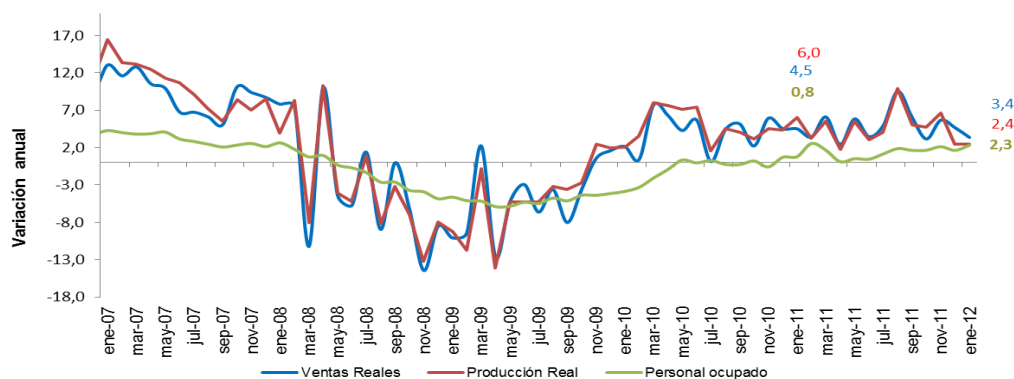
2. LA ACTIVIDAD INDUSTRIAL: ENERO DE 2012

2.1 Evolución general de las principales variables. Total nacional sin trilla de café Enero 2012

La producción industrial en enero de 2012 creció 2,4% con relación al mismo mes de 2011.

Gráfico 1

Variación anual de la producción, las ventas y el personal ocupado de la industria manufacturera 2007 – 2012 (Enero)

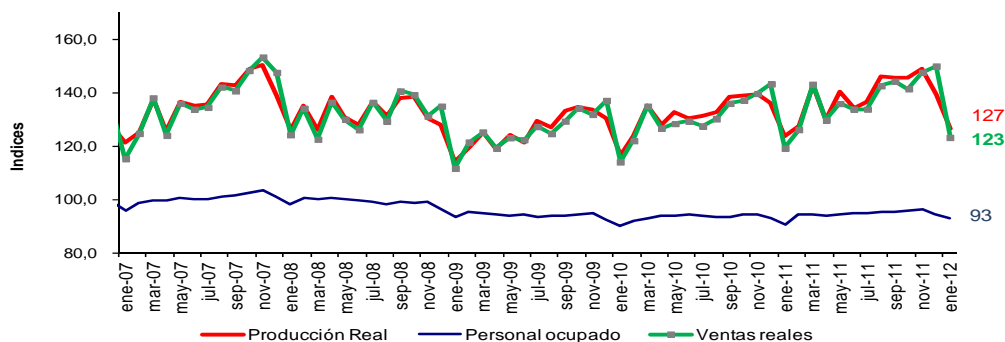


Fuente: DANE - MMM

Gráfico 2

Índices de producción, ventas y personal ocupado de la industria manufacturera 2007 – 2012 (Enero)

Índice base : Promedio mensual 2001 = 100



Fuente: DANE - MMM

Tabla 1. Resumen del comportamiento de las principales variables.

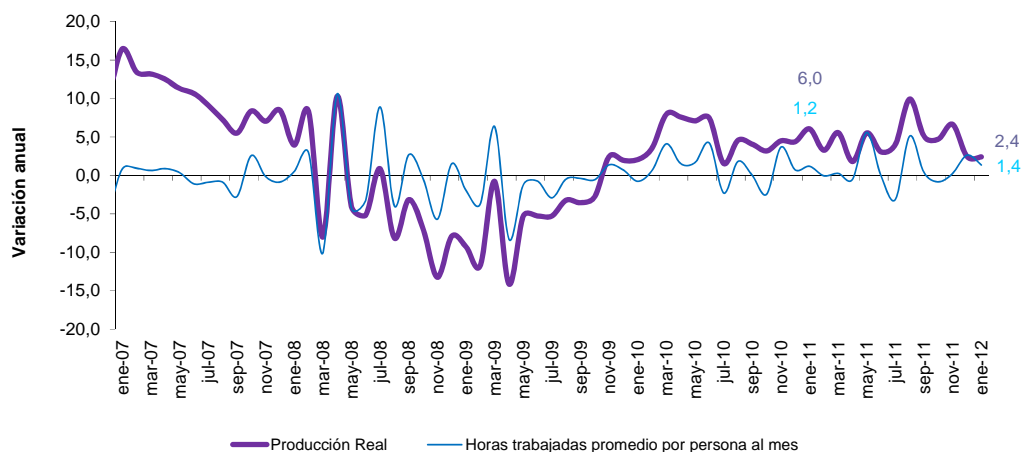
Indicador	Variación %			
	Enero (anual) /p		Febrero - Enero (doce meses) /p	
	2011	2012	2011	2012
Producción	6,0	2,4	5,1	4,6
Ventas	4,5	3,4	4,3	4,9
Personal ocupado	0,8	2,3	-0,4	1,5

p/ Provisional

Fuente: DANE - MMM

Gráfico 3

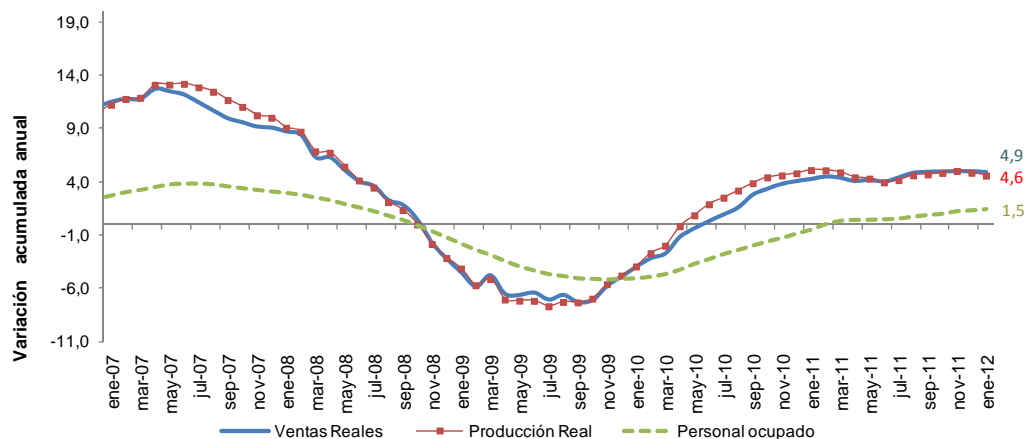
Variación anual de la producción y las horas promedio trabajadas por el personal vinculado a labores productivas 2007 – 2012 (Enero)



Fuente: DANE – MMM

Gráfico 4

Variación acumulada 12 meses de la producción, las ventas y el personal ocupado de la industria manufacturera 2007– 2012 (Enero)



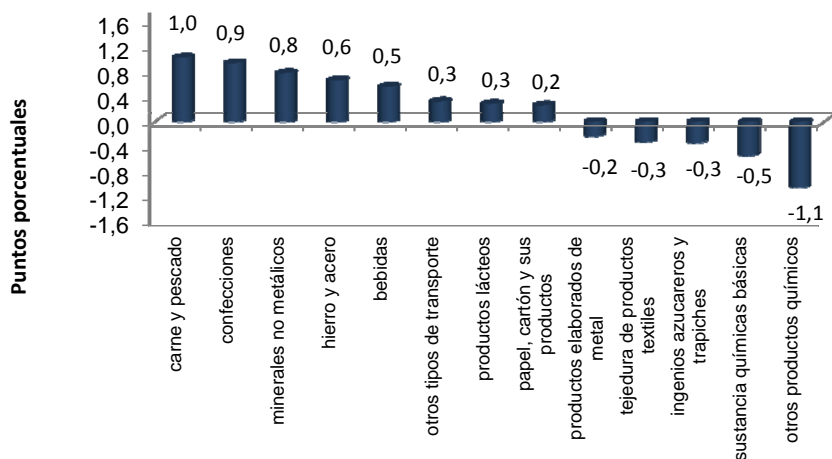
Fuente: DANE – MMM

2.2 Comportamiento de la producción manufacturera sin incluir trilla de café

2.2.1 Variación anual - enero (2012 / 2011)

De las 48 actividades industriales representadas por la muestra, un total de 23 registraron incremento en su producción, destacándose por su contribución a la variación total del sector las industrias de producción de carne y pescado (26,5%), confecciones (38,3%), minerales no metálicos (10,5%), hierro y acero (24,4%), bebidas (10,1%), y otros tipos de equipos de transporte (18,4%). El aporte conjunto de estas seis actividades a la variación total ascendió a 4,2 puntos porcentuales.

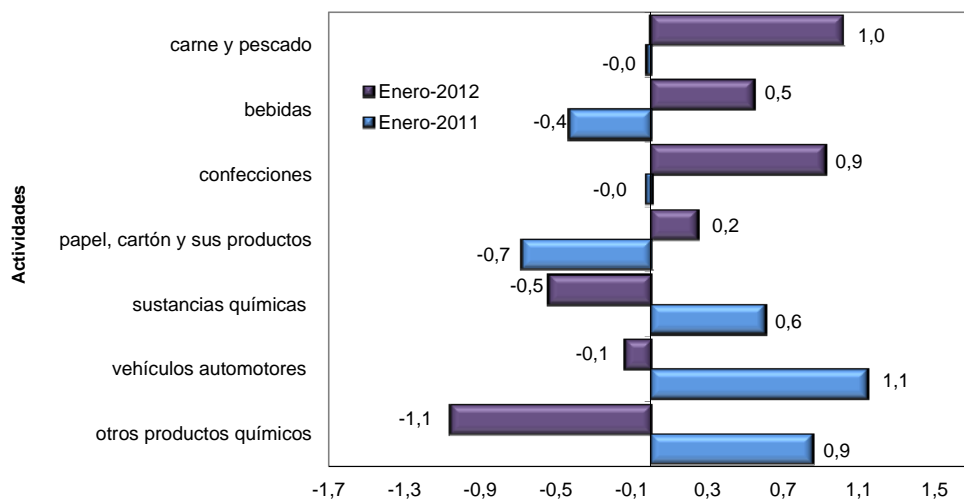
Gráfico 5
Principales contribuciones a la variación anual de la producción real sin trilla de café
Enero 2012 / 2011



Fuente: DANE - MMM

En el siguiente gráfico se muestran las actividades que presentan las mayores diferencias en términos de contribución a la variación total, al comparar los resultados registrados por la producción industrial en enero de 2012 (2,4%) con los de enero de 2011 (6,0%).

Gráfico 6
Contribución en puntos porcentuales a la variación anual de la producción real sin trilla de café
Principales diferencias de contribución entre los resultados de enero 2012 y enero 2011

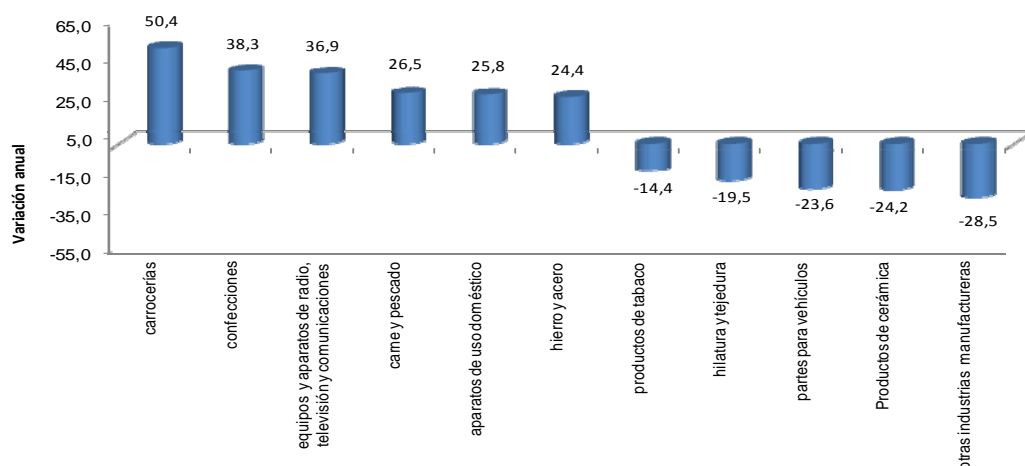


Fuente: DANE - MMM

Este grupo de 7 actividades sumaron conjuntamente 1,0 punto porcentual a la variación anual de enero 2012, mientras que en enero de 2011 habían aportado 1,4 puntos porcentuales.

Por su parte, las variaciones porcentuales más destacadas en el mes se presentan en el siguiente gráfico.

Gráfico 7
Principales variaciones anuales de la producción real según actividad manufacturera¹
Enero 2012 / 2011

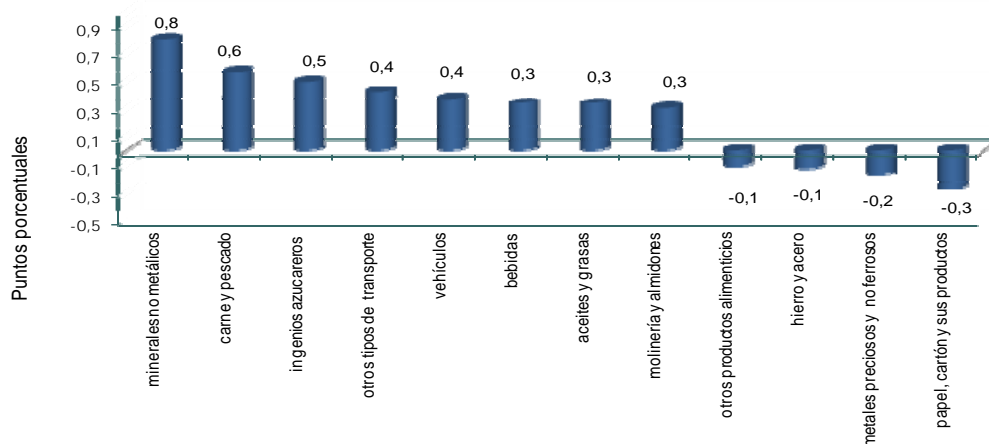


Fuente: DANE – MMM

2.2.2 Variación acumulada anual Febrero 2011 - enero 2012 / febrero 2010 - enero 2011

En los últimos 12 meses hasta enero de 2012, la producción real del sector fabril creció 4,6%, con relación al año precedente. Este resultado se explica principalmente por la mayor producción de minerales no metálicos (10,9%), producción de carne y pescado (14,9%), ingenios azucareros y trapiches (16,9%), otros tipos de transporte (26,9%), y vehículos automotores (10,9%). Estos subsectores aportaron en conjunto 2,6 puntos porcentuales a la variación total.

Gráfico 8
Principales contribuciones a la variación 12 meses de la producción real sin trilla de café
Enero 2012 / 2011



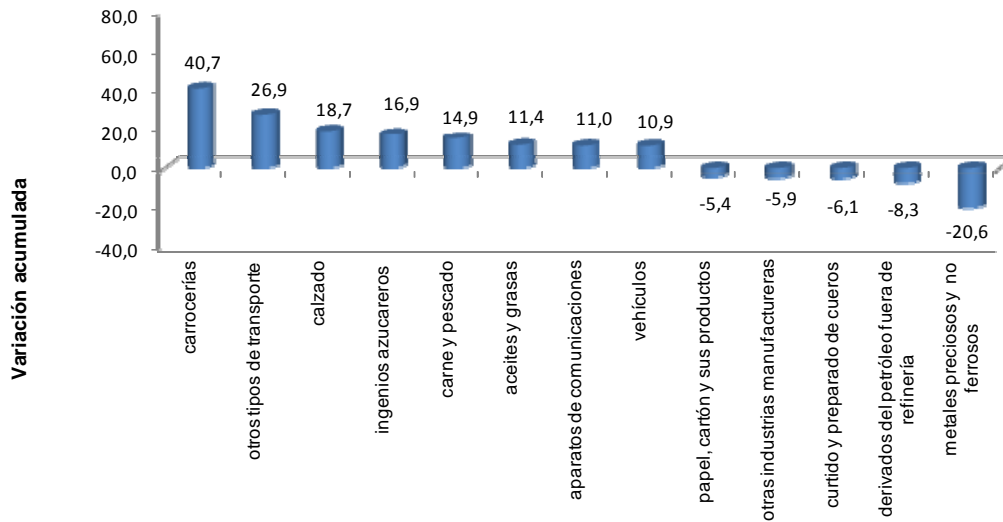
Fuente: DANE – MMM

¹ En la presentación gráfica de las principales variaciones, se reagruparon las actividades de edición (2210), impresión (2220) y servicios relacionados (2230), cuya producción en conjunto registró una disminución de 0,05%. Las actividades asociadas con la transformación de la madera (actividades 2020, 2030, y 2090) también fueron agrupadas; éstas registraron en conjunto un aumento de 7,8% en su producción real.

Al interior del conjunto industrial, 30 subsectores registraron incremento en su producción real durante este período. Los aumentos más importantes se presentaron en la fabricación de carrocerías; otros tipos de equipo de transporte; calzado; ingenios azucareros y trapiches; y producción de carne y pescado.

Las variaciones porcentuales más destacadas en el año 2012 según actividad industrial, se presentan en el gráfico 9.

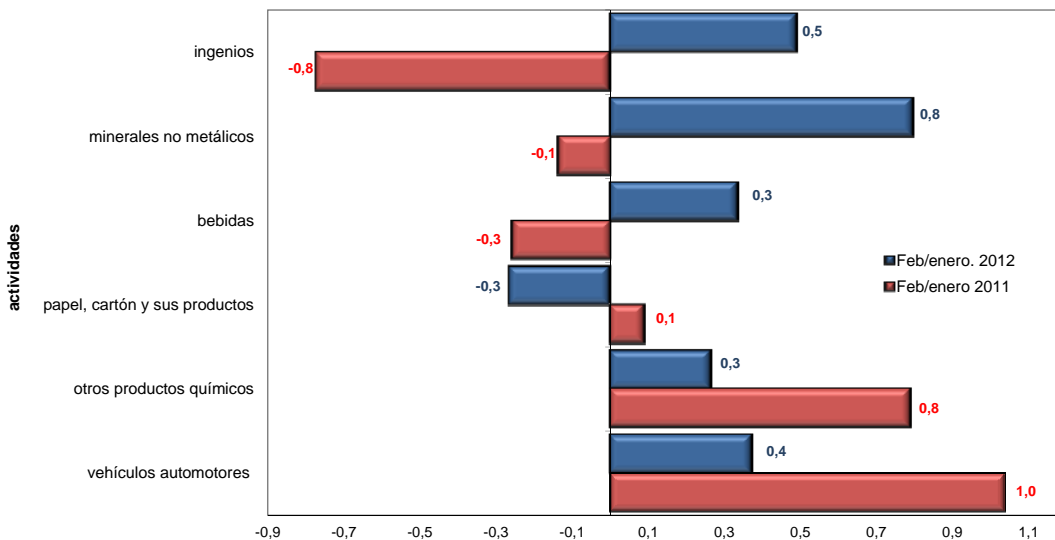
Gráfico 9
Principales variaciones a la variación 12 meses de la producción real sin trilla de café²
Enero 2012 / 2011



Fuente: DANE – MMM

En el siguiente gráfico se presentan las actividades que registraron las mayores diferencias en términos de contribución a la variación acumulada anual, entre los dos últimos años.

Gráfico 10
Contribución en puntos porcentuales a la variación acumulada 12 meses de la producción real sin trilla de café
Principales diferencias de contribución entre los resultados de 2012 y 2011



Fuente: DANE – MMM

² En la presentación gráfica de las principales variaciones, se reagruparon las actividades de edición (2210), impresión (2220) y servicios relacionados (2230), cuya producción en conjunto registró un aumento de 0,2%. Las actividades asociadas con la transformación de la madera (actividades 2020, 2030, y 2090) también fueron agrupadas; éstas registraron en conjunto un disminución de 0,2% en su producción real.

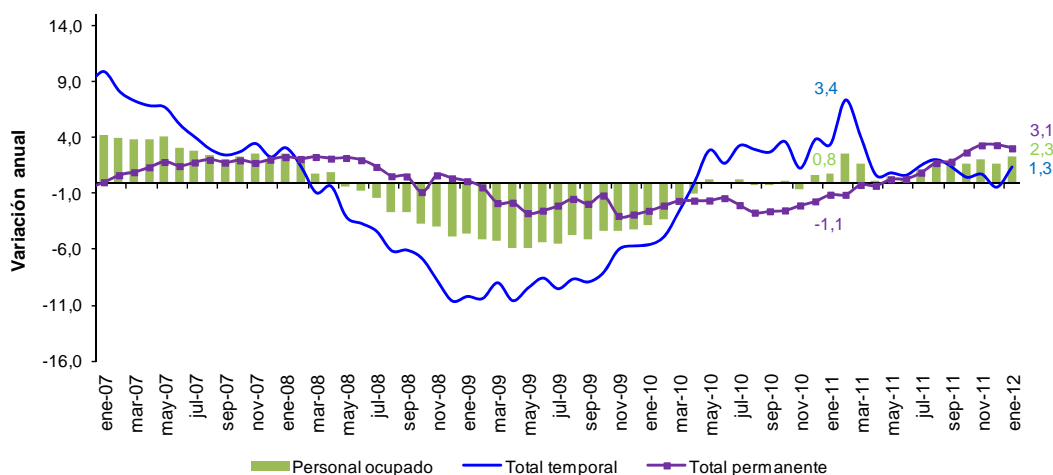
2.3 Comportamiento del personal ocupado vinculado a la industria manufacturera

2.3.1 Variación anual – enero (2012 / 2011)

En enero de 2012, el personal ocupado por la industria manufacturera, sin incluir trilla de café, aumentó 2,3% frente al mismo mes de 2011. De acuerdo con el tipo de contrato, el personal vinculado en forma indefinida por el sector fabril se incrementó 3,1% y el personal contratado a término fijo aumentó 1,3%.

Gráfico 11

Variación anual del personal ocupado por la industria manufacturera según tipo de contrato 2007 – 2012 (Enero)



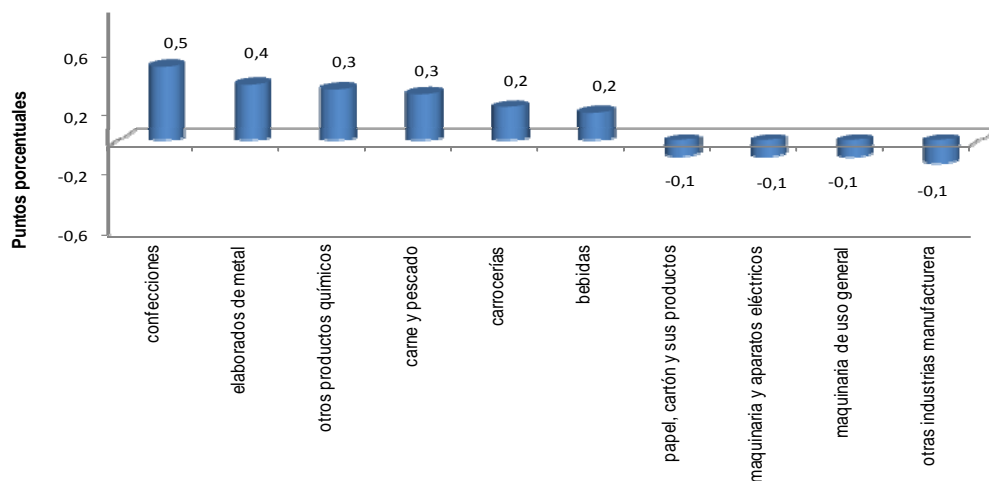
Fuente: DANE – MMM

El personal permanente (contratado a término indefinido) representó 56,9% del total de la ocupación laboral en el mes.

En enero de 2012, 27 de las 48 actividades investigadas registraron aumento en el total de la ocupación. Los mayores aportes positivos a la variación total del personal del sector se observaron en confecciones; elaborados de metal; otros productos químicos; carne y pescado; carrocerías; y bebidas. En contraste, algunos de los principales aportes negativos los realizaron los subsectores de otras industrias manufactureras; maquinaria de uso general; maquinaria y aparatos eléctricos; y papel, cartón y sus productos.

Gráfico 12

Principales contribuciones a la variación anual del personal ocupado por la industria, sin incluir trilla de café Enero 2012 / 2011



Fuente: DANE - MMM

Personal ocupado según categoría ocupacional y tipo de contratación

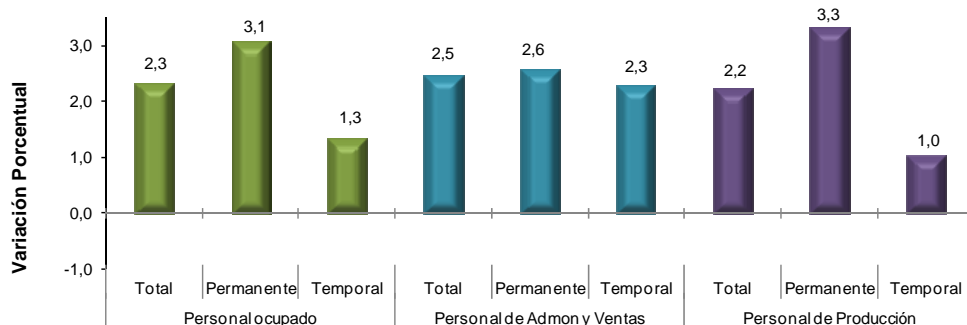
En enero de 2012, el personal vinculado directamente con los procesos productivos de la industria aumentó 2,2% y el vinculado a labores administrativas y de ventas 2,5%, ambos respecto a igual mes de 2011. En el período se destaca la mayor contratación de personal a término indefinido, tanto para labores de producción como para administración y ventas.

Gráfico 13

Variación anual del personal ocupado, según categoría ocupacional, por tipo de contrato (sin trilla de café)

Total nacional

Enero 2012 / 2011



Fuente: DANE - MMM

2.3.2 Variación acumulada anual

Febrero 2011 - enero 2012 / febrero 2010 - enero 2011

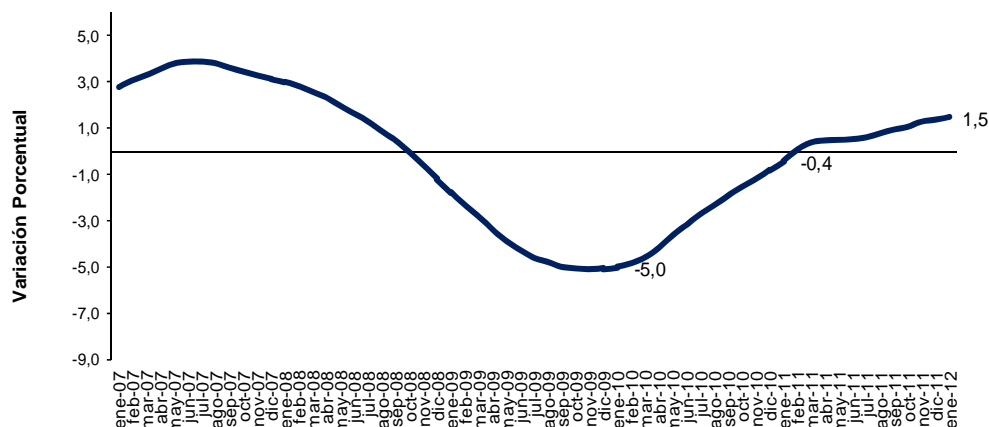
En los últimos 12 meses hasta enero de 2012, el personal ocupado por la industria manufacturera, sin incluir trilla de café, aumentó 1,5% frente al año precedente.

Gráfico 14

Variación acumulada 12 meses del personal ocupado por la industria

Total nacional sin trilla de café

Febrero 2011 – enero 2012/ Febrero 2010 – enero 2011

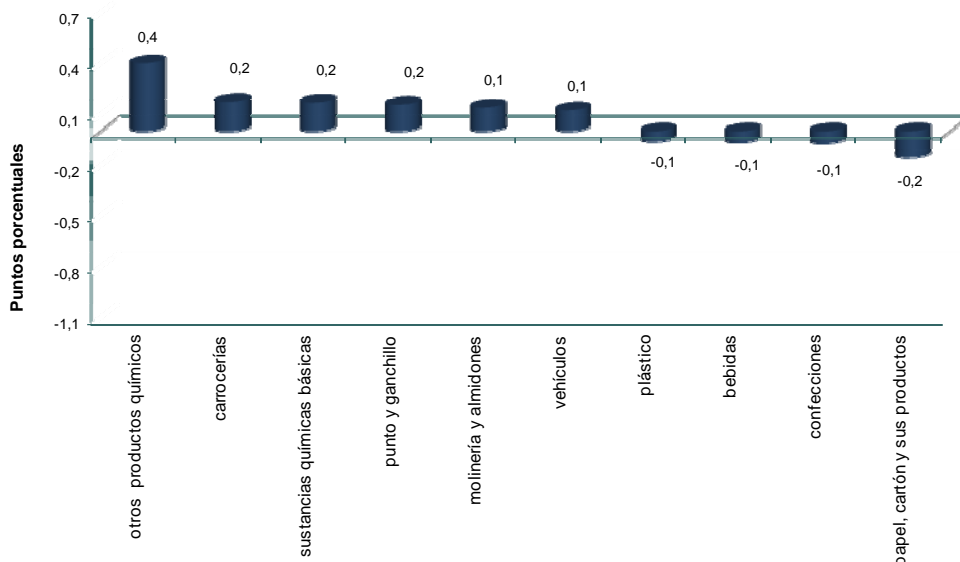


Fuente: DANE - MMM

De los 48 subsectores representados por la Muestra Mensual Manufacturera, 24 aumentaron la contratación de personal en el período de referencia. Entre los subsectores que realizaron los mayores aportes positivos a la variación del personal ocupado (1,5%), se destacan: otros productos químicos; carrocías; sustancias químicas básicas; y tejidos de punto y ganchillo. El aporte conjunto de estos fue 0,9 puntos porcentuales.

En contraste, los subsectores que realizaron los mayores aportes negativos a la variación total del personal ocupado, fueron papel, cartón y sus productos; y confecciones. Estas dos actividades restaron 0,2 puntos porcentuales a dicha variación.

Gráfico 15
Principales contribuciones a la variación acumulada 12 meses del personal ocupado industrial sin trilla de café
Enero 2012 / 2011

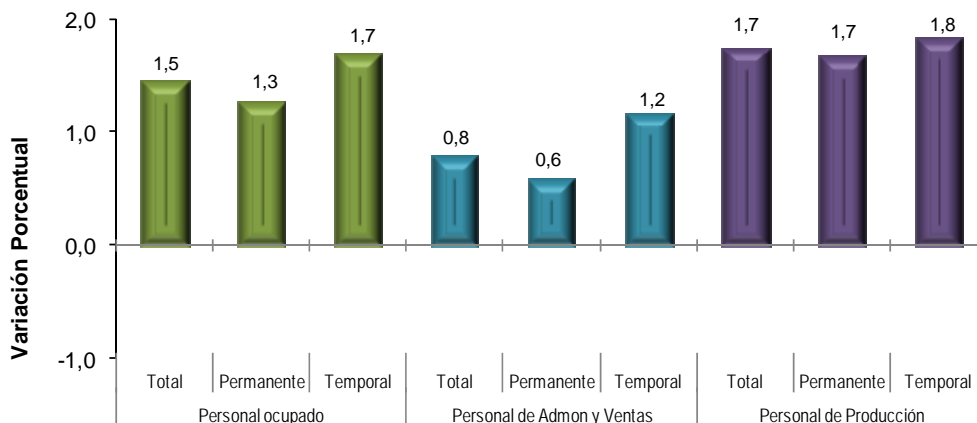


Fuente: DANE - MMM

Personal ocupado según categoría ocupacional y tipo de contratación

En los últimos 12 meses hasta enero de 2012, el personal vinculado directamente a actividades relacionadas con la producción se incrementó 1,7%, mientras que el vinculado a labores de administración y ventas aumentó 0,8%. El personal vinculado a término fijo presentó un aumento de 1,7%, explicado principalmente por la mayor contratación en el área de producción.

Gráfico 16
Variación 12 meses del personal ocupado por la industria, según categoría ocupacional, por tipo de contrato
Total nacional (sin trilla de café)
Febrero 2011 – enero 2012/ Febrero 2010 – enero 2011



Fuente: DANE – MMM

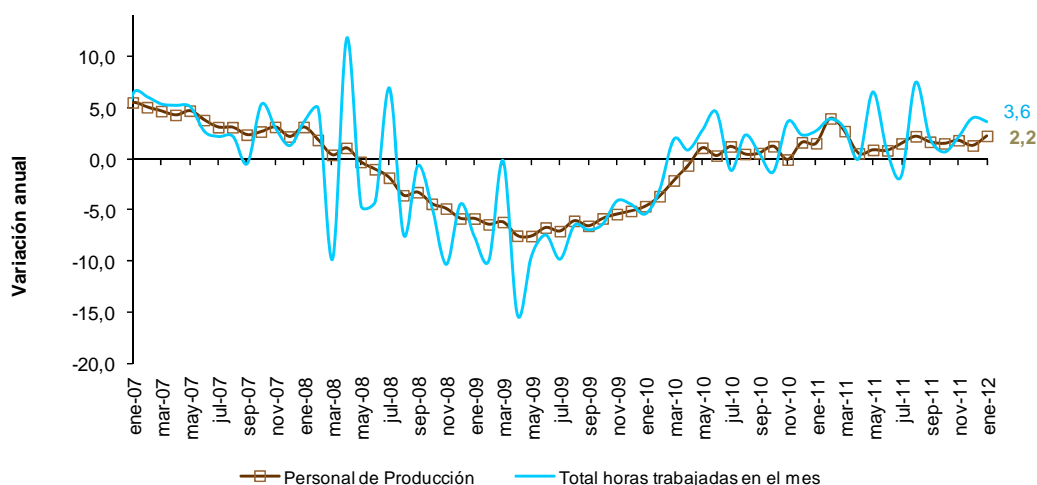
2.3.3 Indicadores laborales

Horas trabajadas

En enero de 2012, el total de horas trabajadas por el personal vinculado directamente a las actividades de producción aumentó 3,6% con relación a las laboradas en el mismo mes de 2011; esto como resultado del incremento de 4,3% registrado en las horas ordinarias laboradas en el mes, y la disminución de 5,0% en las horas extras.

Gráfico 17

Variación anual del personal ocupado en labores de producción y de las horas totales trabajadas por este personal Total nacional (sin trilla de café) 2007 – 2012 (enero)

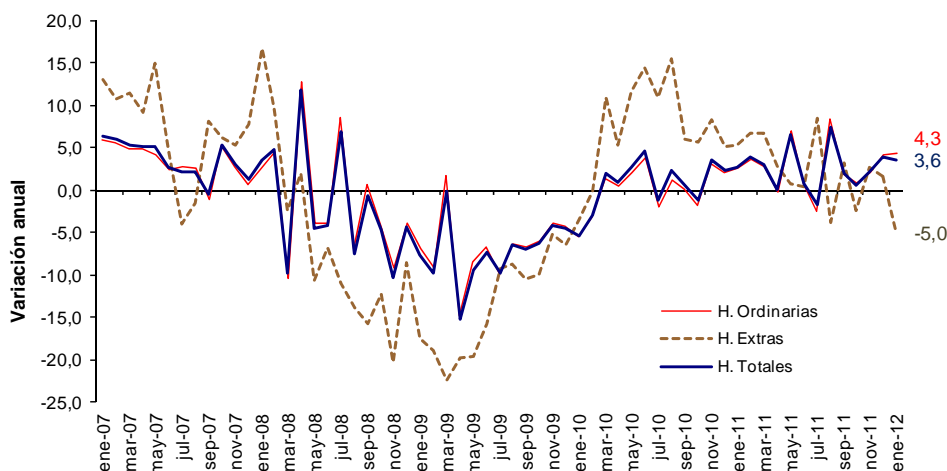


Fuente: DANE – MMM

Durante el mes de enero de 2012, las horas extras representaron 6,9% del total de horas trabajadas por el personal vinculado directamente a labores de producción.

Gráfico 18

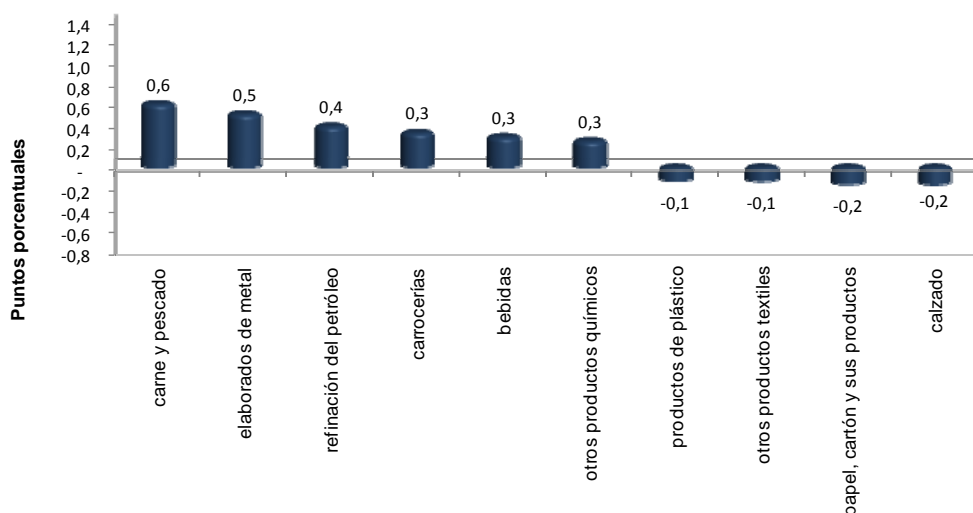
Variación anual de las horas ordinarias, extras y totales trabajadas por el personal vinculado a labores de producción. Total nacional (sin trilla de café) 2007– 2012 (enero)



Fuente: DANE - MMM

El incremento del total de horas trabajadas se explica por el mayor número de horas laboradas en las industrias de producción de carne y pescado; productos elaborados de metal; refinación de petróleo; carrocerías; y otros productos químicos.

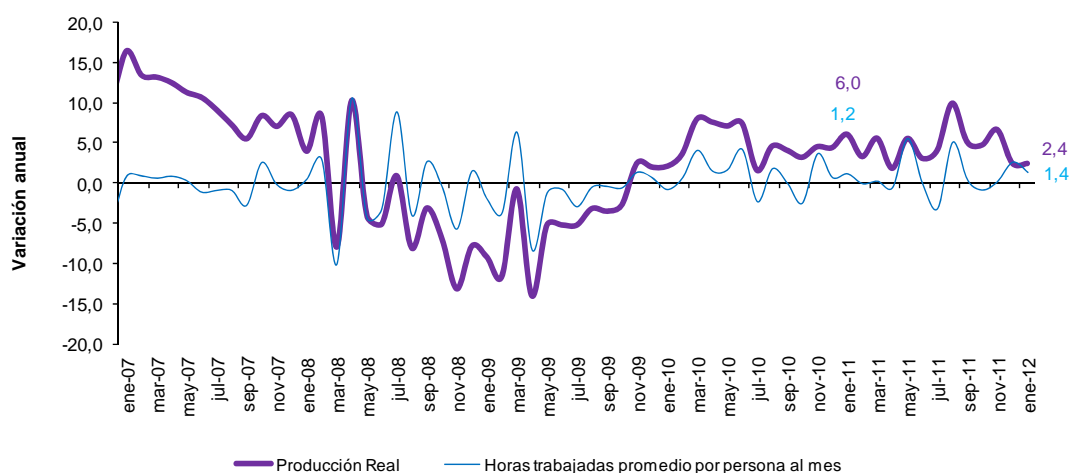
Gráfico 19
Principales contribuciones a la variación anual del total de horas trabajadas por el personal vinculado a labores de producción
Total nacional (sin trilla de café)
Enero 2012 / 2011



Fuente: DANE – MMM

En enero de 2012, el promedio de horas trabajadas por persona se incrementó 2,4% con relación a igual mes de 2011, período en el cual había presentado un crecimiento de 1,2%.

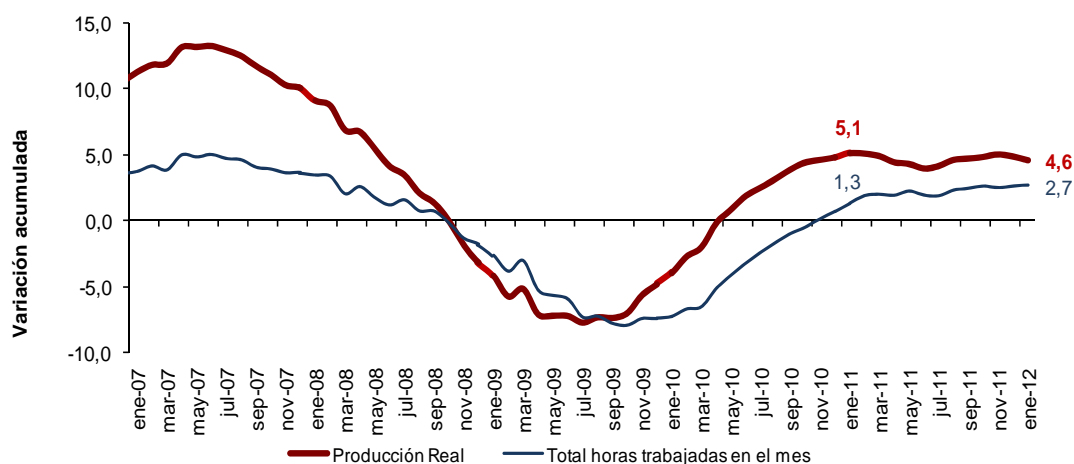
Gráfico 20
Variación anual de la producción y las horas totales trabajadas por el personal vinculado a labores productivas
Total nacional (sin trilla de café)
2007 – 2012 (enero)



Fuente: DANE - MMM

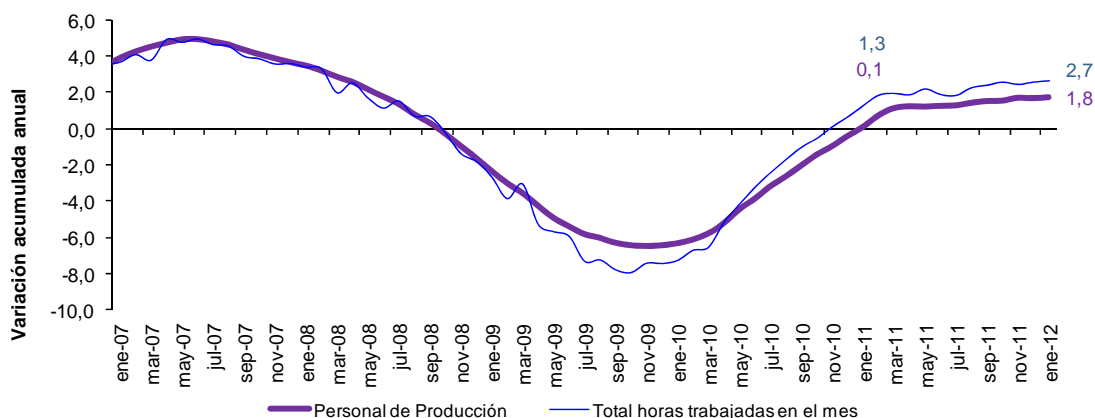
Durante los últimos 12 meses hasta enero de 2012, el total de las horas trabajadas por el personal de producción de la industria presentó un incremento de 2,7% respecto al año precedente, cuando su variación fue 1,3%.

Gráfico 21
Variación acumulada 12 meses de la producción y las horas totales trabajadas por el personal vinculado a labores de producción
Total nacional (sin trilla de café)
Febrero 2011 – enero 2012/ Febrero 2010 – enero 2011



Fuente: DANE - MMM

Gráfico 22
Variación acumulada 12 meses de las horas totales trabajadas por el personal vinculado a labores de producción
Total nacional (sin trilla de café)
Febrero 2011 – enero 2012/ Febrero 2010 – enero 2011



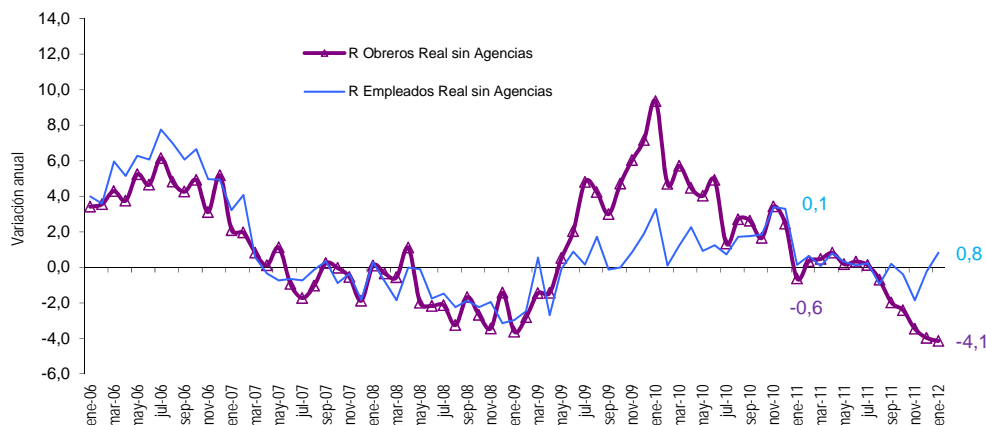
Fuente: DANE - MMM

Remuneración por persona³

En enero de 2012, la remuneración promedio del personal vinculado directamente a los procesos de producción registró un incremento real de 0,8%, frente a igual período de 2011, la remuneración del personal que desempeña labores de administración y ventas presentó una variación negativa de 4,1%.

Gráfico 23

Variación anual de la remuneración real promedio pagada por la industria manufacturera Total nacional (sin trilla de café) Enero 2012 / 2011



Fuente: DANE – MMM

2.4 Clasificación de la producción según uso o destino económico – CUODE

Al analizar el comportamiento de la industria por tipo de bien producido, se observa que durante el mes de enero de 2012, la producción de bienes de construcción y bienes de consumo presentaron las mayores variaciones positivas: 11,0% y 6,7% respectivamente. La producción de bienes intermedios y la fabricación de bienes de consumo representaron 81,2% del total de la producción fabril del país en este período.

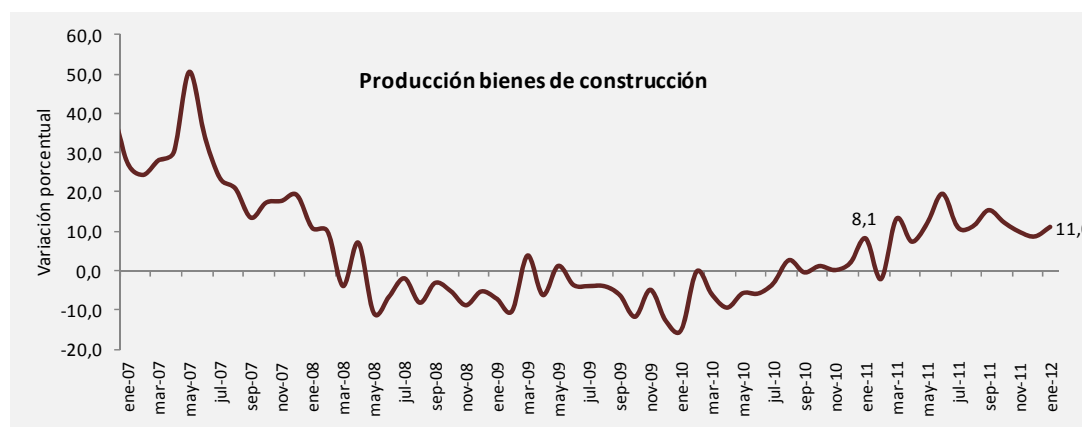
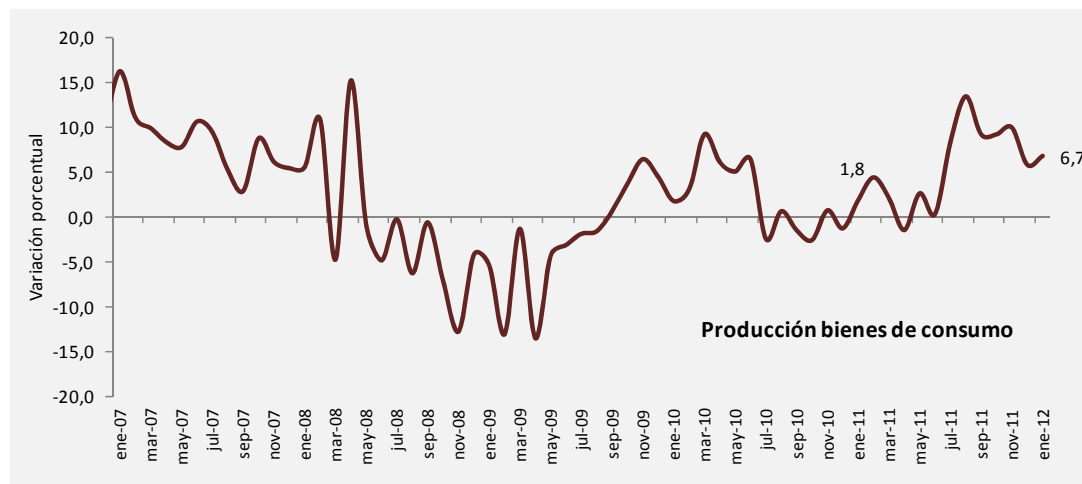
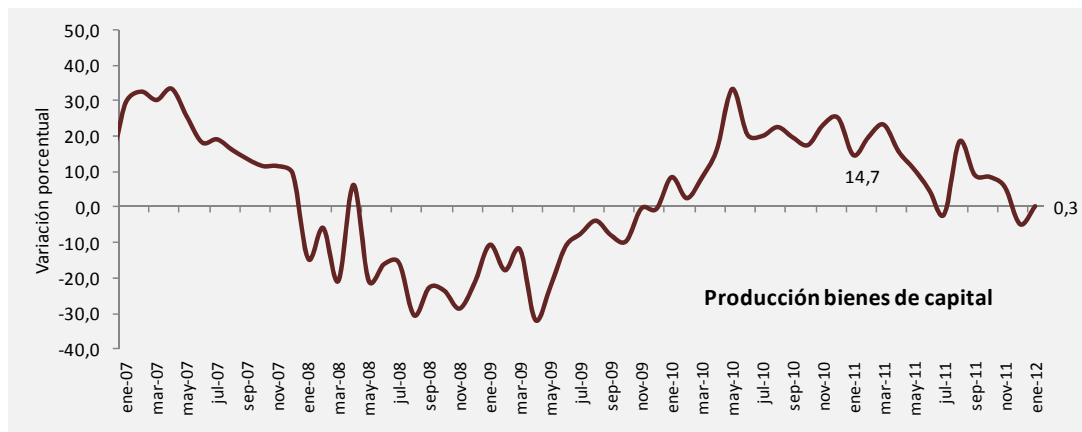
El mayor aporte positivo a la variación anual de la producción total del sector (2,4%), la efectuaron los bienes de consumo con 2,7 puntos porcentuales.

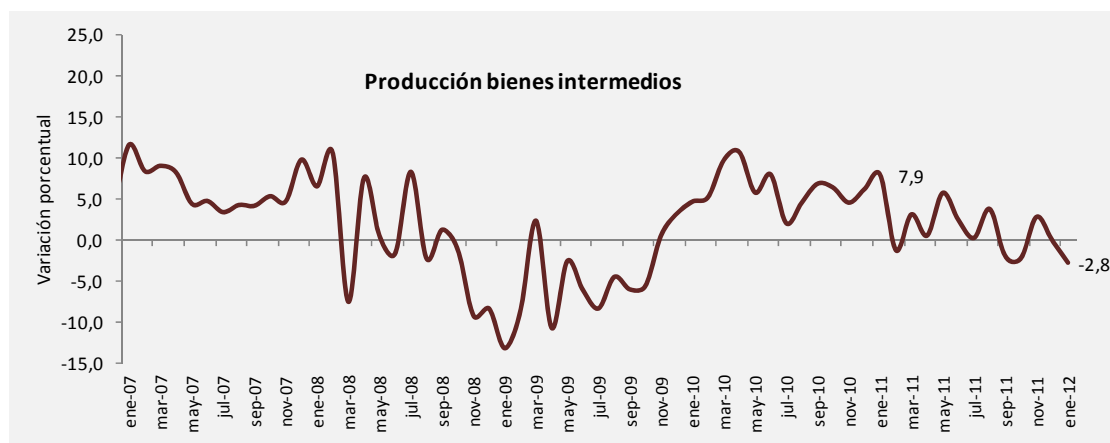
Enero de 2012			
TIPO DE BIEN	Variaciones anuales	Contribución anual	Participación anual
Construcción	11,0	0,8	7,9
Consumo	6,7	2,7	42,1
Capital	0,3	0,0	10,9
Intermedios	-2,8	-1,1	39,1
No clasificados	-93,2	0,0	0,0
Total Nacional		2,4	100

Fuente: DANE – MMM

³ Se refiere a la remuneración promedio por persona pagada por la industria, la cual se puede afectar por cambios de estructura del personal ocupado. Incluye personal permanente y temporal contratado directamente por el establecimiento productivo. No incluye personal contratado a través de empresas.

Gráfico 28
Variación porcentual anual según tipo de bien producido
2007 – 2012 (Enero)





Fuente: DANE - MMM

2.5 Resumen de la evolución de la producción industrial sin trilla de café

Años y meses	Variaciones anuales				Variaciones año corrido				Variaciones doce meses			
	Producción real	Ventas reales	Personal ocupado	Horas promedio trabajadas	Producción real	Ventas reales	Personal ocupado	Horas promedio trabajadas	Producción real	Ventas reales	Personal ocupado	Horas promedio trabajadas
2010 p Enero	2,0	2,1	-3,9	-0,8	2,0	2,1	-3,9	-0,8	-3,9	-4,0	-5,0	-1,0
Febrero	3,5	0,4	-3,3	0,6	2,8	1,2	-3,6	0,0	-2,7	-3,2	-4,9	-0,6
Marzo	8,0	7,7	-2,1	4,1	4,6	3,5	-3,1	1,4	-2,0	-2,7	-4,6	-0,8
Abril	7,6	6,3	-0,9	1,5	5,3	4,2	-2,5	1,4	-0,2	-1,1	-4,2	0,1
Mayo	7,1	4,3	0,3	1,7	5,7	4,2	-2,0	1,5	0,9	-0,4	-3,7	0,3
Junio	7,4	5,7	-0,1	4,2	6,0	4,5	-1,7	1,9	1,9	0,3	-3,2	0,7
Julio	1,5	0,1	0,3	-2,3	5,3	3,8	-1,4	1,3	2,5	0,9	-2,7	0,8
Agosto	4,6	4,4	-0,3	1,8	5,2	3,9	-1,2	1,3	3,2	1,6	-2,4	1,0
Septiembre	4,1	5,2	-0,3	0,0	5,1	4,0	-1,1	1,2	3,9	2,8	-2,0	1,0
Octubre	3,2	2,2	0,2	-2,5	4,9	3,8	-1,0	0,8	4,4	3,4	-1,6	0,8
Noviembre	4,5	5,9	-0,6	3,7	4,8	4,0	-1,0	1,1	4,6	3,8	-1,2	1,0
Diciembre	4,4	4,5	0,7	0,7	4,8	4,1	-0,8	1,0	4,8	4,1	-0,8	1,0
2011 p Enero	6,0	4,5	0,8	1,2	6,0	4,5	0,8	1,2	5,1	4,3	-0,4	1,2
Febrero	3,3	3,4	2,5	-0,1	4,6	3,9	1,7	0,5	5,1	4,5	0,0	1,1
Marzo	5,6	6,1	1,6	0,3	4,9	4,7	1,7	0,4	4,9	4,4	0,4	0,8
Abril	1,8	2,4	0,1	-0,5	4,2	4,1	1,3	0,2	4,4	4,1	0,4	0,6
Mayo	5,5	5,8	0,5	5,6	4,4	4,5	1,1	1,3	4,3	4,2	0,5	0,9
Junio	3,0	3,5	0,4	-0,1	4,2	4,3	1,0	1,1	3,9	4,0	0,5	0,6
Julio	4,0	5,0	1,2	-3,1	4,2	4,4	1,0	0,4	4,2	4,4	0,6	0,5
Agosto	9,9	9,5	1,9	5,1	4,9	5,1	1,1	1,0	4,6	4,8	0,8	0,8
Septiembre	5,1	6,1	1,6	0,3	4,9	5,2	1,2	0,9	4,7	4,9	0,9	0,8
Octubre	4,7	3,1	1,6	-0,8	4,9	5,0	1,2	0,8	4,8	5,0	1,0	1,0
Noviembre	6,6	5,7	2,1	0,3	5,1	5,0	1,3	0,7	5,0	5,0	1,3	0,7
Diciembre	2,5	4,7	1,6	2,6	4,9	5,0	1,3	2,6	4,9	5,0	1,3	0,9
2012 p Enero	2,4	3,4	2,3	1,4	2,4	3,4	2,3	1,4	4,6	4,9	1,5	0,9

p/ cifras provisionales

Fuente: DANE, Muestra Mensual Manufacturera



FICHA METODOLÓGICA

a. Marco de la muestra

Encuesta Anual Manufacturera (EAM) 1999.

b. Unidad estadística

Establecimiento industrial.

c. Cobertura (representatividad de los resultados)

Total nacional y 48 actividades industriales.

d. Universo de estudio

Todos los establecimientos industriales en el territorio nacional.

e. Población objetivo

Todos los establecimientos industriales que según la EAM, ocuparon 10 o más personas o que en su defecto presentaron niveles de producción anual iguales o superiores a 127,7 millones de pesos de 2009.

f. Clasificación estadística

Clasificación Industrial Internacional Uniforme -CIIU, Revisión 3 adaptada para Colombia y agrupada en 48 actividades industriales.

Impreso en la Dirección de Mercadeo y Ediciones
Departamento Administrativo Nacional de Estadística DANE
Bogotá, D.C. - Colombia