

MUESTRA MENSUAL MANUFACTURERA Enero de 2011

Contenido

1. Comportamiento de la industria en enero de 2011
2. La actividad industrial – enero de 2011.

2.1 Evolución general de las principales variables

2.2 Comportamiento de la producción manufacturera sin incluir trilla de café.

2.2.1 Variación anual

2.2.2 Variación doce meses

2.3 Comportamiento del personal ocupado vinculado a la industria manufacturera

2.3.1 Variación anual

2.3.2 Variación doce meses

2.3.3 Indicadores laborales

2.4 Clasificación según uso o destino económico - CUODE

2.5 Resumen. Total nacional sin trilla de café

Ficha metodológica



Código N° 1081-1
Producción y difusión de la información estadística estratégica oficial. Regulación del sistema estadístico nacional
NTC ISO 9001:2000



Código N° 011-1
Producción y difusión de la información estadística estratégica oficial. Regulación del sistema estadístico nacional
NTC GP 1000:2004



1. COMPORTAMIENTO DE LA INDUSTRIA EN ENERO DE 2011

- Durante el mes de enero, la producción real del sector fabril, sin incluir trilla de café, creció 6,2% con relación a igual mes de 2010. En este período, 33 de los 48 subsectores industriales registraron incremento en su producción, destacándose las industrias de vehículos automotores (46,5%); otros productos químicos (8,1%); productos de plástico (13,2%); productos de molinería y almidones (10,2%); productos de la refinación del petróleo (8,9%); sustancias químicas básicas (8,8%); y minerales no metálicos (7,2%). El aporte conjunto de estas siete actividades a la variación total ascendió a 4,7 puntos porcentuales.
- Los restantes 15 subsectores presentaron variación negativa, destacándose por su contribución a la variación total del sector: papel, cartón y sus productos (-8,6%); y bebidas (-7,0%). Las actividades mencionadas restaron conjuntamente 0,9 puntos porcentuales a la variación total.
- En este mismo período, el personal ocupado por el sector manufacturero aumentó 0,8% respecto a enero de 2010. De acuerdo con el tipo de contrato, el personal vinculado a término indefinido disminuyó 1,3% en tanto que el personal contratado a término fijo creció 3,8%.
- En los últimos doce meses hasta enero de 2011, la producción real de la industria manufacturera, sin incluir trilla de café, creció 5,0%, debido principalmente al incremento en la manufactura de 36 de los 48 subsectores observados. Entre estos, se destaca la contribución efectuada por la producción de vehículos automotores; otros productos químicos; confecciones; sustancias químicas básicas; productos de plástico; y productos de la refinación de petróleo. Estos subsectores aportaron en conjunto 3,5 puntos porcentuales a la variación total.
- La ocupación laboral del sector fabril se redujo 0,6% en los últimos doce meses, principalmente como consecuencia de la disminución del personal permanente (-2,0%). El personal temporal aumentó 1,2%.

Jorge Raúl Bustamante Roldán
Director

Carlos Eduardo Sepúlveda Rico
Subdirector

Eduardo Efraín Freire Delgado
Director de Metodología y
Producción Estadística

2. LA ACTIVIDAD INDUSTRIAL: ENERO DE 2011

2.1 Evolución general de las principales variables. Total nacional sin trilla de café Enero 2011

La producción industrial en enero de 2011 creció 6,2% con relación al mismo mes de 2010.

Gráfico 1

Variación anual de la producción, las ventas y el personal ocupado de la industria manufacturera 2007 – 2011 (enero)

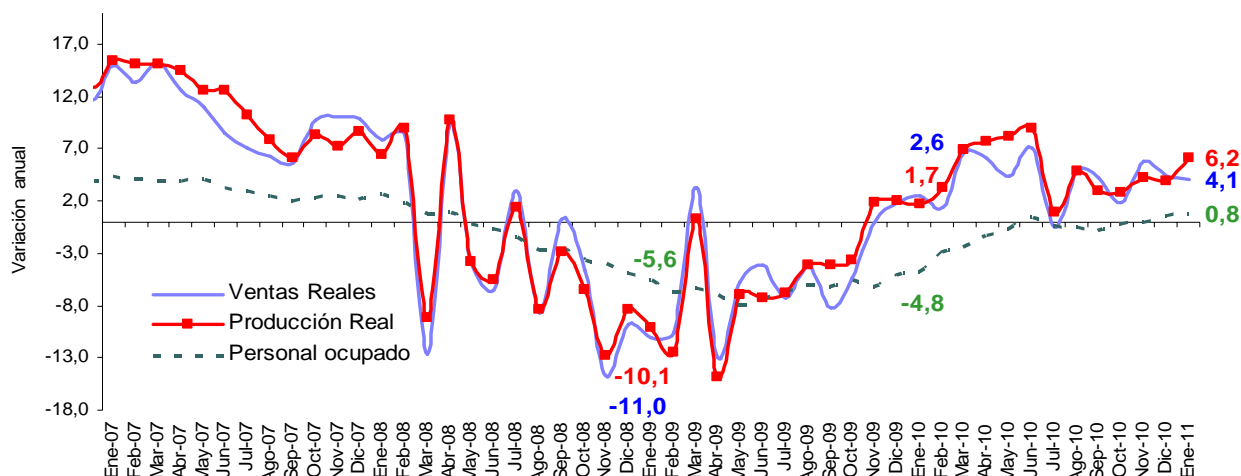


Gráfico 2

Índices de la producción y el personal ocupado de la industria manufacturera 2007 – 2011 (enero)
Año base 2001 = 100

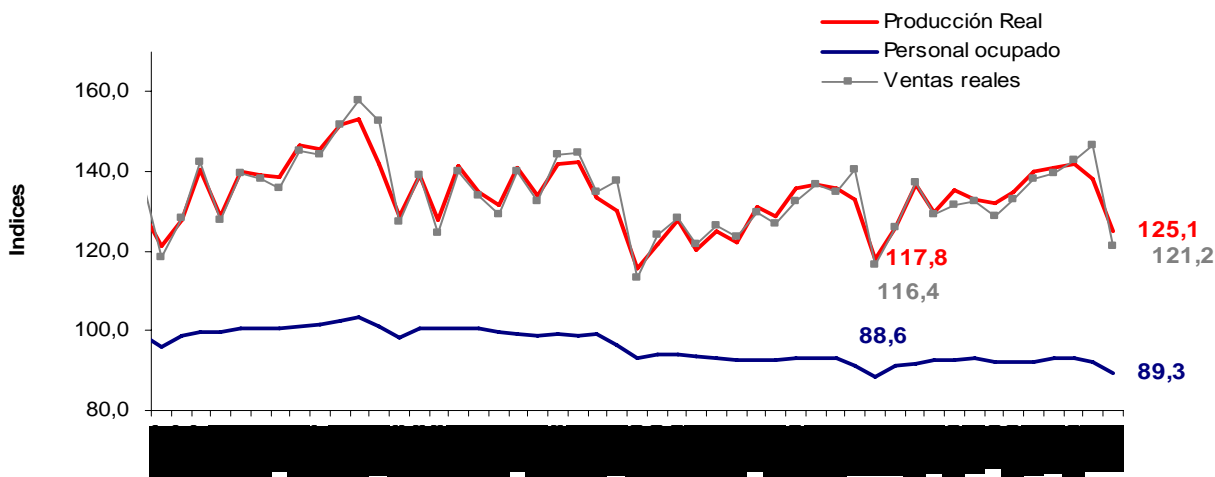


Tabla 1.

Resumen del comportamiento de las principales variables. Enero de 2011

Indicador	Enero (Anual)		Febrero – enero (Doce meses)		Noviembre / enero (Trimestre móvil)	
	2010	2011	2010	2011	2010	2011
Producción	1,7	6,2	-4,7	5,0	1,8	4,7
Ventas	2,6	4,1	-4,4	4,2	1,4	4,8
Personal ocupado	-4,8	0,8	-6,2	-0,6	-5,4	0,5

Fuente: DANE - MMM

En últimos tres meses hasta enero de 2011, la producción del sector fabril aumentó 5,0% respecto al mismo período del año anterior.

Gráfico 3
Variación anual del trimestre móvil de la producción y las ventas reales 2007 – 2011 (enero)

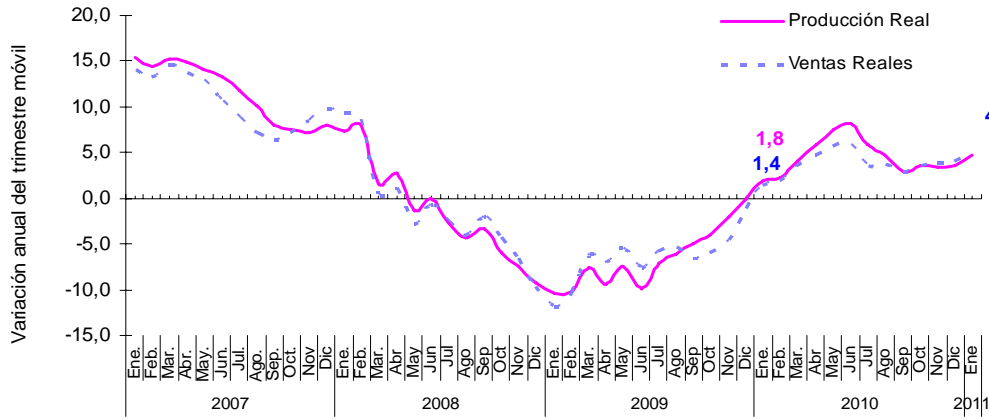


Gráfico 4
Variación año corrido de la producción y el personal ocupado directamente en los procesos productivos de la industria manufacturera 2007 – 2011 (enero)

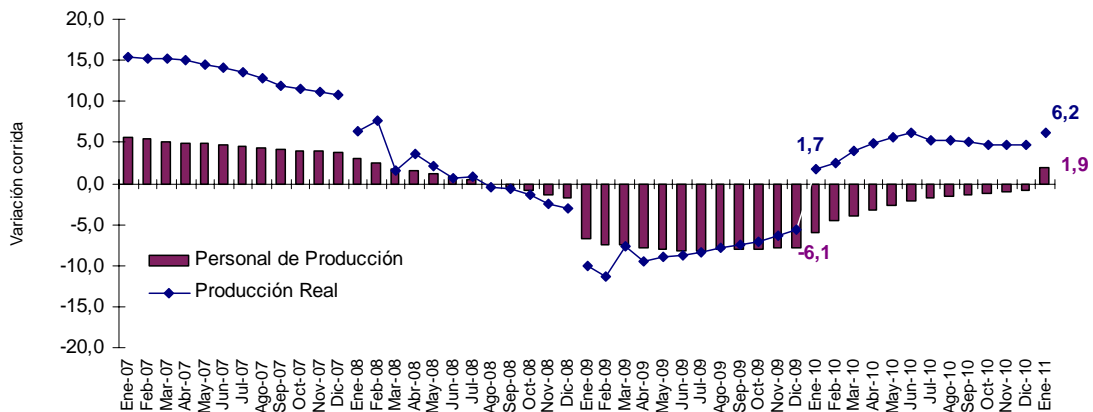
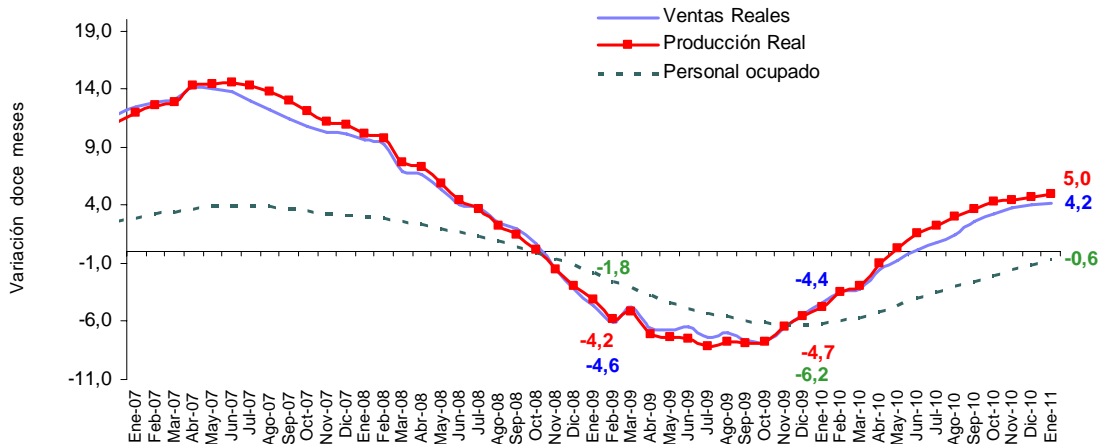


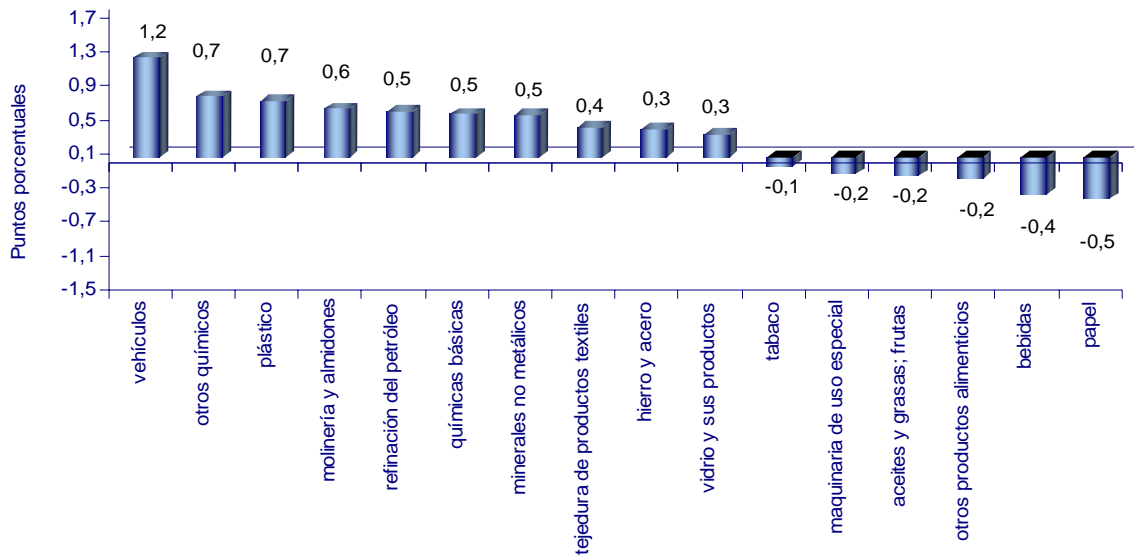
Gráfico 5
Variación doce meses de la producción, las ventas y el personal ocupado de la industria manufacturera 2007 – 2011 (enero)



2.2 Comportamiento de la producción manufacturera sin incluir trilla de café
2.2.1 Variación anual - enero (2011 / 2010)

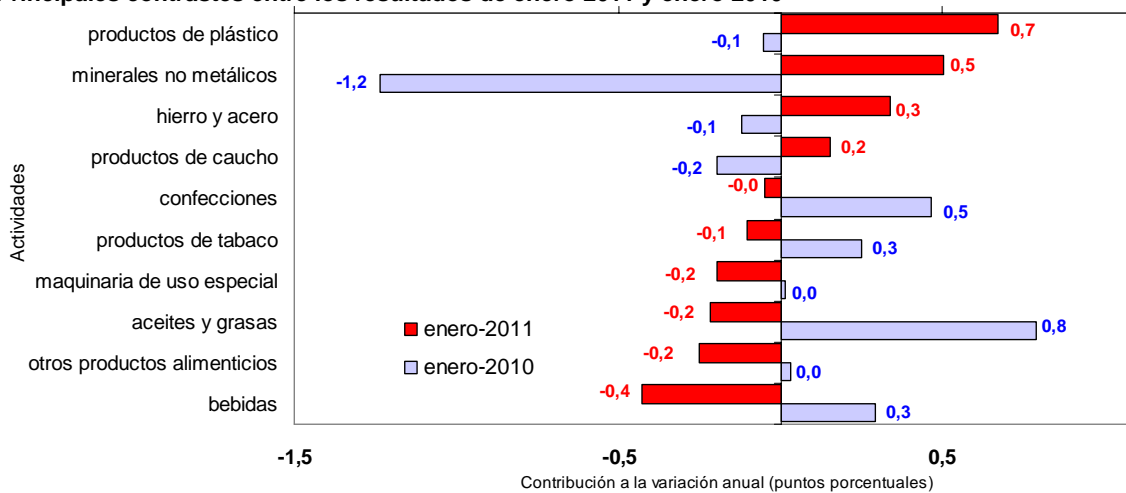
De las 48 actividades industriales representadas por la muestra, un total de 33 registraron variaciones positivas en su producción real, entre las que se destacan por su contribución a la variación total del sector: vehículos automotores; otros productos químicos; y productos de plástico. En conjunto, estas tres actividades aportaron 2,6 puntos porcentuales positivos a la variación total.

Gráfico 6
Principales contribuciones a la variación anual de la producción real sin trilla de café
Enero 2011 / 2010



Al comparar las variaciones anuales registradas por la producción industrial en enero de 2011 (6,2%) con las de enero de 2010 (1,7%), en términos de contribución a la variación total, se identifican las actividades que presentan los mayores contrastes, como se observa en el siguiente gráfico.

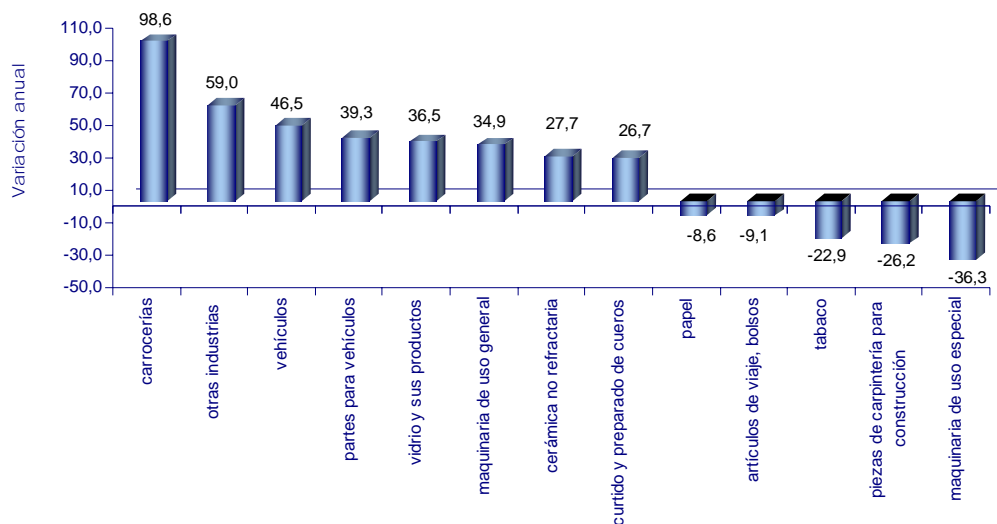
Gráfico 7
Contribución en puntos porcentuales a la variación anual de la producción real sin trilla de café
Principales contrastes entre los resultados de enero 2011 y enero 2010



En conjunto, la producción de productos de plástico, minerales no metálicos, productos de hierro y acero; y productos de caucho, aportaron 1,7 puntos porcentuales a la variación anual de enero 2011, mientras que en enero de 2010 su aporte conjunto fue 1,6 puntos porcentuales negativos.

Las variaciones porcentuales más destacadas en el mes se presentan en el siguiente gráfico.

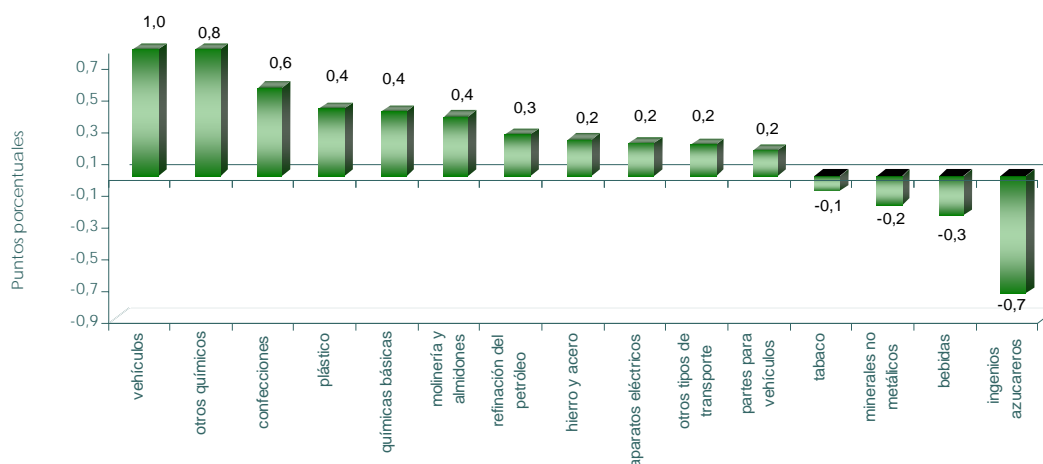
Gráfico 8
Principales variaciones anuales de la producción real según actividad manufacturera
Enero 2011 / 2010



2.2.2 Variación doce meses Febrero 2010 - enero 2011 / febrero 2009 - enero 2010

En los últimos doce meses hasta enero de 2011, el comportamiento de la industria manufacturera estuvo principalmente marcado por la dinámica registrada en 36 de los 48 subsectores manufactureros observados. Particularmente se destaca el incremento de la producción registrado en la fabricación de vehículos automotores; otros productos químicos; confecciones; productos de plástico; sustancias químicas básicas; y molinería y almidones. En conjunto, estos seis subsectores aportaron 3,6 puntos porcentuales a la variación total.

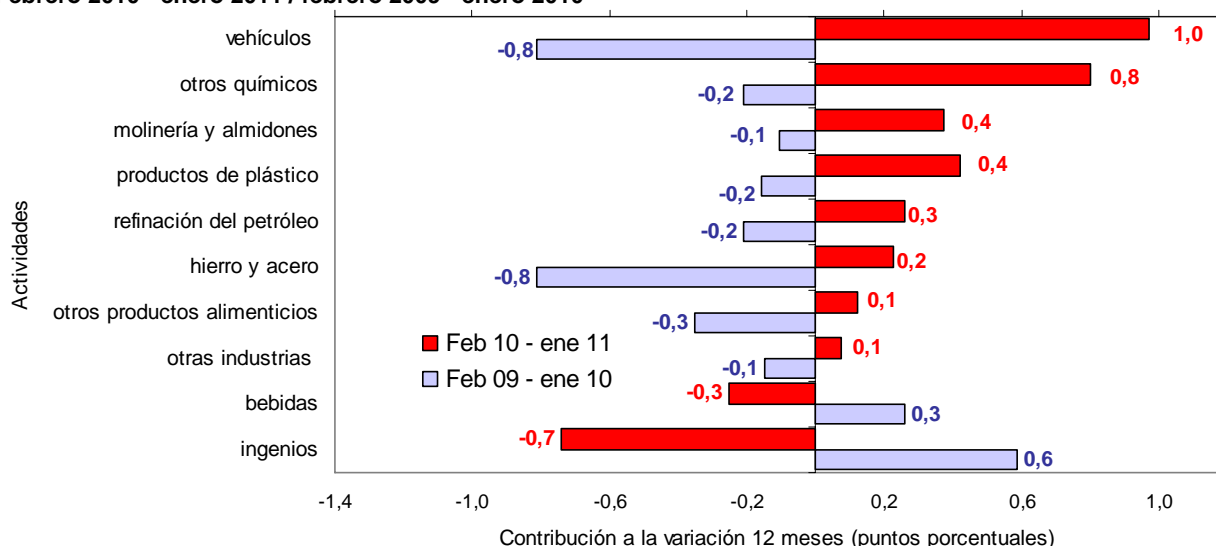
Gráfico 9
Principales contribuciones a la variación 12 meses de la producción real sin trilla de café
Febrero 2010 - enero 2011 / febrero 2009 - enero 2010



En contraste, 12 actividades presentaron contracción en la producción manufacturera, entre las cuales sobresale la reducción registrada en los ingenios, refinerías de azúcar y trapiches; y bebidas.

En el siguiente gráfico se presentan los principales contrastes, en términos de contribución a la variación acumulada anual, entre los dos últimos años.

Gráfico 10
Contribución en puntos porcentuales a la variación 12 meses de la producción real sin trilla de café
Principales contrastes
Febrero 2010 - enero 2011 / febrero 2009 - enero 2010

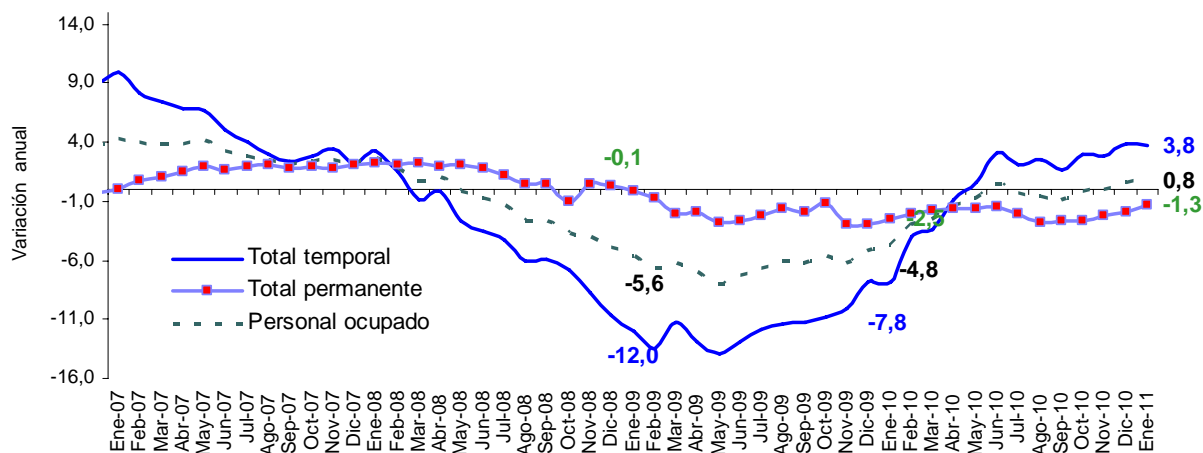


2.3 Comportamiento del personal ocupado vinculado a la industria manufacturera

2.3.1 Variación anual – enero (2011 / 2010)

Durante el mes de enero de 2011, el personal ocupado por la industria manufacturera, sin incluir trilla de café, aumentó 0,8% frente al mes de enero de 2010. De acuerdo con el tipo de contrato, el personal vinculado en forma indefinida por el sector fabril disminuyó 1,3%, mientras que el personal contratado a término fijo aumentó 3,8%.

Gráfico 11
Variación anual del personal ocupado por la industria manufacturera según tipo de contrato
Enero 2011 / 2010

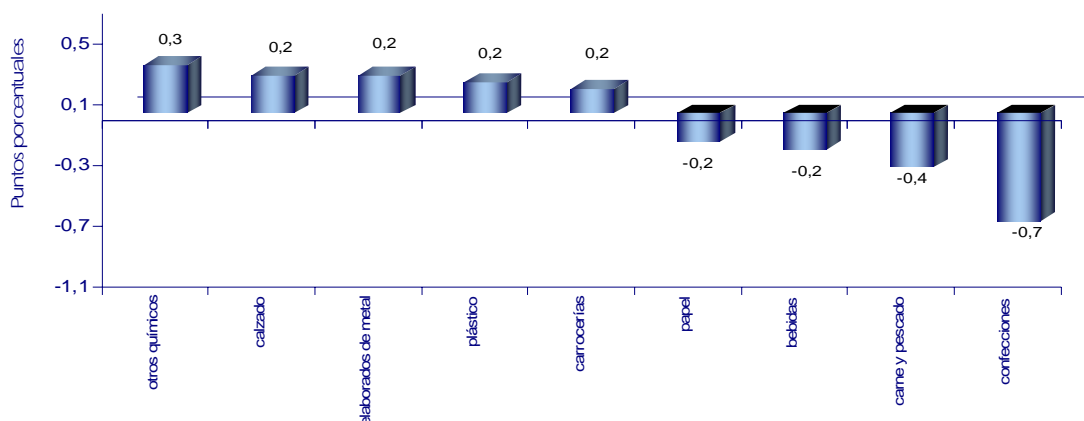


El personal permanente (contratado a término indefinido) representó 55,7% del total de la ocupación laboral en el mes.

En enero de 2011, 30 de las 48 actividades investigadas registraron aumento en el total de la ocupación. El mayor aporte positivo se observó en la fabricación de otros productos químicos (0,3 puntos porcentuales). En contraste, 18 subsectores presentaron variación negativa en la ocupación laboral, destacándose por sus mayores contribuciones negativas los siguientes: confecciones; producción, transformación y conservación de carne y pescado; bebidas; y papel, cartón y sus productos. El aporte conjunto de estas cuatro actividades a la variación anual del personal ocupado fue 1,5 puntos porcentuales negativos.

Gráfico 12

**Principales contribuciones a la variación anual del personal ocupado por la industria, sin incluir trilla de café
Enero 2011 / 2010**



Personal ocupado según categoría ocupacional y tipo de contratación

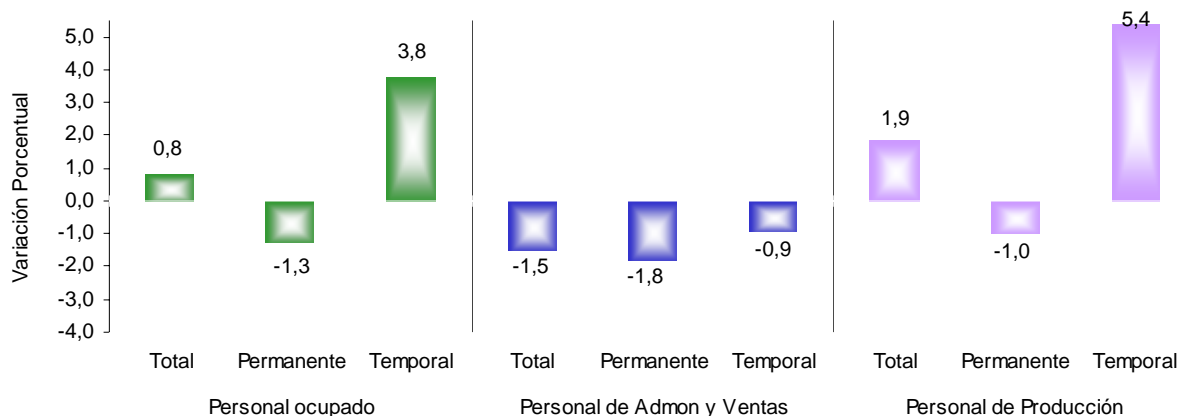
Durante el mes de enero de 2011, el personal vinculado directamente con los procesos productivos en la industria se incrementó 1,9% y el vinculado a labores administrativas y de ventas se redujo 1,5%, respecto a igual mes de 2010. De acuerdo al tipo de contrato, el personal temporal registró un incremento de 3,8%, en tanto que el personal permanente decreció 1,3% frente al mismo período del año anterior.

Gráfico 13

Variación anual del personal ocupado, según categoría ocupacional, por tipo de contrato (sin trilla de café)

Total nacional

Enero 2011 / 2010



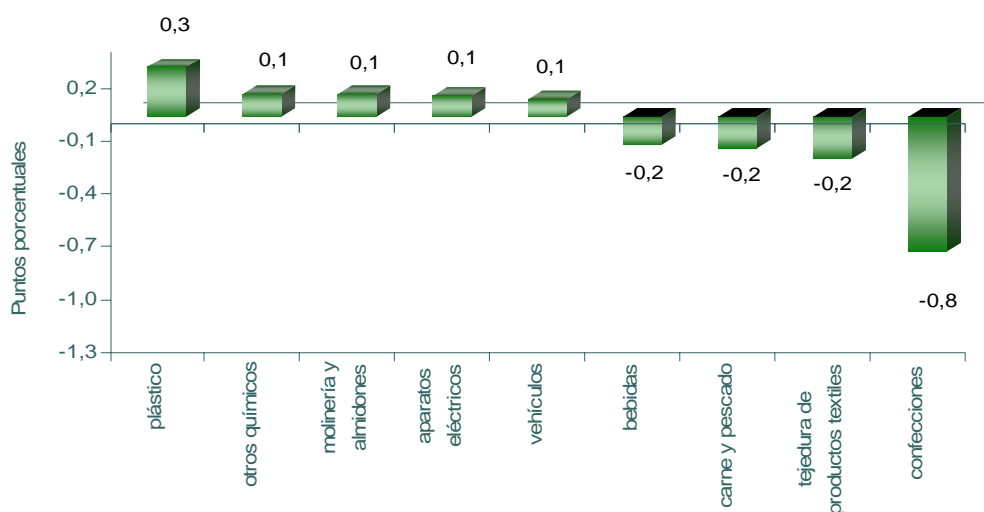
2.3.2 Variación doce meses

Febrero 2010 - enero 2011 / febrero 2009 - enero 2010

En los últimos doce meses hasta enero de 2011, el personal ocupado por la industria manufacturera, sin incluir trilla de café, registró una disminución de 0,6%, explicado por la menor demanda de mano de obra por parte de 26 de los 48 subsectores representados por la Muestra Mensual Manufacturera. Sobresalen por sus mayores contribuciones negativas al agregado nacional, los subsectores de confecciones; hilatura, tejeduría y acabado de productos textiles; transformación y conservación de carnes y pescado; y bebidas.

Gráfico 14

Principales contribuciones a la variación doce meses del personal ocupado industrial sin trilla de café Febrero 2010 - enero 2011 / febrero 2009 - enero 2010

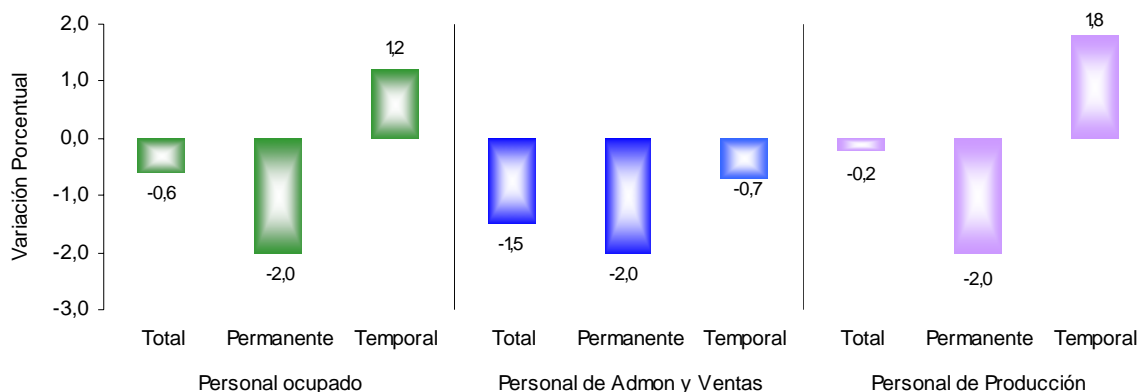


Personal ocupado según categoría ocupacional y tipo de contratación

De acuerdo con la categoría ocupacional, en el último año hasta enero de 2011, el personal vinculado a labores productivas, disminuyó 0,2%, en tanto que el número de personas relacionadas con las labores administrativas y de ventas se redujo 1,5%.

Gráfico 15

Variación doce meses del personal ocupado por la industria, según categoría ocupacional, por tipo de contrato Total nacional (sin trilla de café) Febrero 2010 - enero 2011 / febrero 2009 - enero 2010



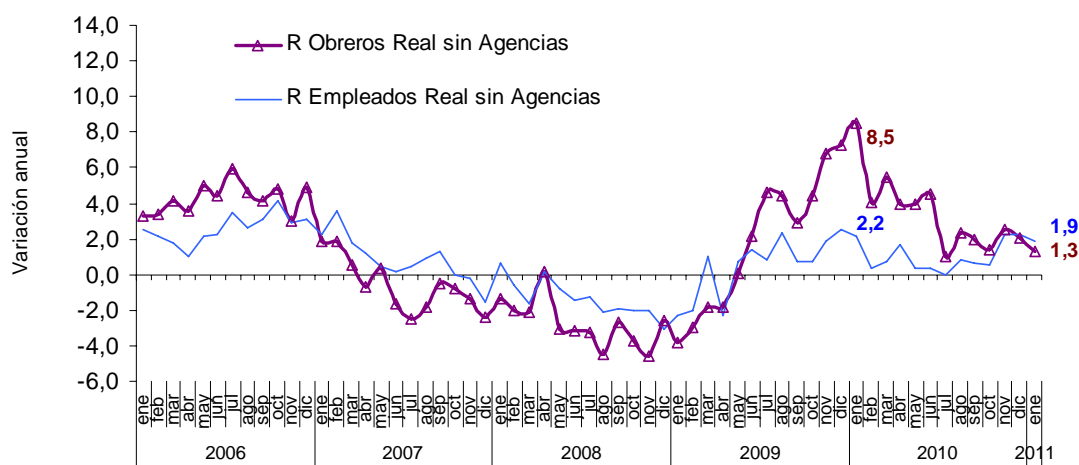
2.3.3 Indicadores laborales

Remuneración por persona¹

Durante enero de 2011, la remuneración promedio del personal vinculado directamente a los procesos productivos registró un incremento real de 1,3%, frente a igual período de 2010; la remuneración del personal que desempeña labores de administración y ventas creció 1,9%.

Gráfico 16

Variación anual del índice de remuneración real promedio del personal vinculado a labores de producción Total nacional (sin trilla de café) Enero 2011 / 2010



2.4 Clasificación de la producción según uso o destino económico – CUODE

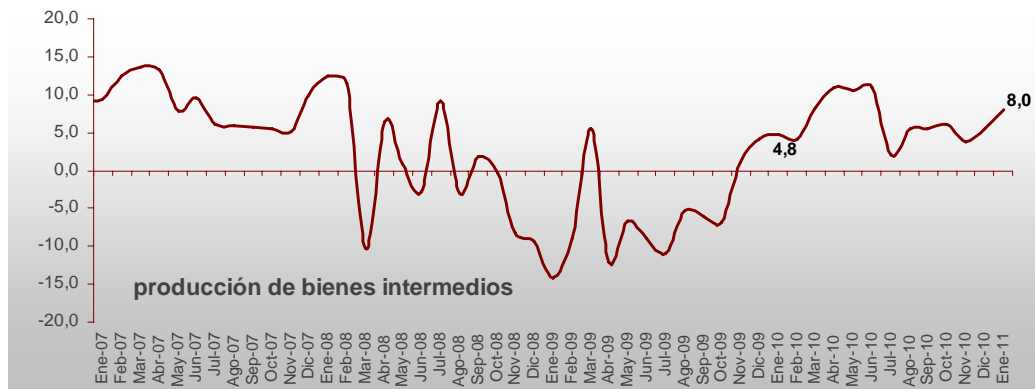
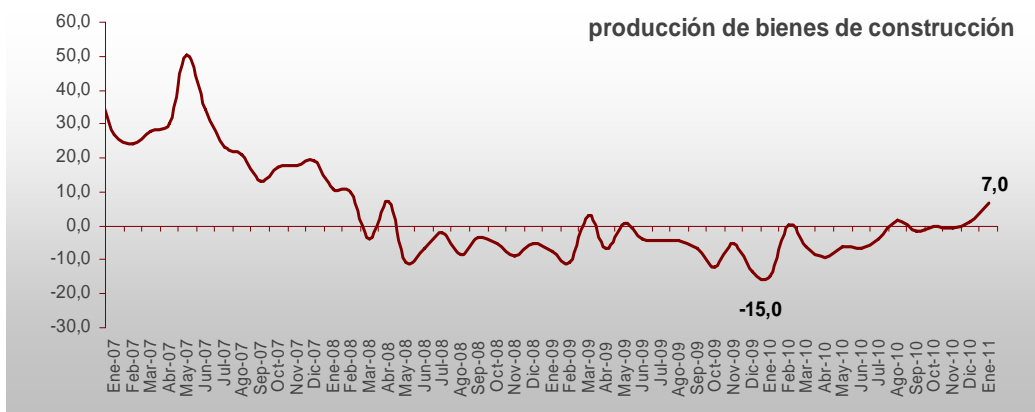
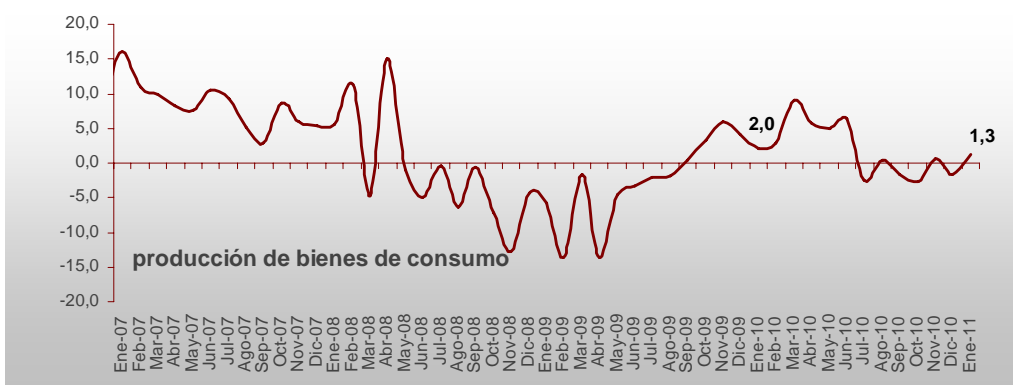
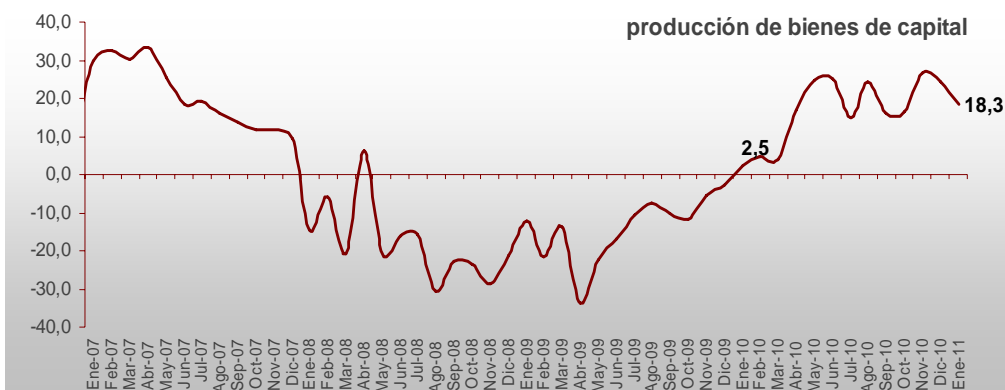
Al analizar el comportamiento de la industria por tipo de bien producido, se observa que durante el mes de enero de 2011, las mayores variaciones positivas en la producción se registraron en la producción de bienes de capital y bienes intermedios, con 18,3% y 8,0% respectivamente. La producción de bienes intermedios y la fabricación de bienes de consumo representaron 82,4% del total de la producción fabril del país en este período.

El mayor aporte positivo a la variación anual de la producción real (6,2%), la efectuaron los bienes intermedios (3,4 puntos porcentuales positivos).

Gráfico 17

Enero de 2011			
TIPO DE BIEN	Variaciones anuales	Participación anual	Contribución anual
Construcción	7,0	7,1	0,5
Consumo	1,4	39,6	0,6
Capital	18,3	10,5	1,7
Intermedio	8,0	42,8	3,4
No clasificados	-60,9	0,0	0,0
Total Nacional		100,0	6,2

¹ Se refiere a la remuneración promedio por persona pagada por la industria, la cual se puede afectar por cambios de estructura del personal ocupado. Incluye personal permanente y temporal contratado directamente por el establecimiento productivo.



2.5 Resumen de la evolución de la producción industrial sin trilla de café

Años y meses	Variaciones anuales				Variaciones año corrido				Variaciones doce meses			
	Producción real	Ventas reales	Empleo total	Horas promedio trabajadas	Producción real	Ventas reales	Empleo total	Horas promedio trabajadas	Producción real	Ventas reales	Empleo total	Horas promedio trabajadas
2009 Enero	-10,1	-11,0	-5,6	-2,2	-10,1	-11,0	-5,6	-2,2	-4,2	-4,6	-1,8	-0,5
Febrero	-12,5	-10,6	-6,6	-4,0	-11,4	-10,8	-6,1	-3,1	-5,9	-6,1	-2,5	-1,0
Marzo	0,2	3,3	-6,3	6,2	-7,6	-6,3	-6,2	-0,1	-5,1	-4,8	-3,1	0,4
Abril	-14,9	-12,9	-7,0	-8,3	-9,5	-8,1	-6,4	-2,3	-7,1	-6,5	-3,8	-1,2
Mayo	-7,0	-5,7	-7,1	-1,3	-9,0	-7,6	-6,5	-2,1	-7,3	-6,7	-4,4	-1,0
Junio	-7,2	-4,1	-7,3	-0,9	-8,7	-7,0	-6,6	-1,9	-7,5	-6,5	-4,9	-0,8
Julio	-6,9	-7,3	-6,6	-2,9	-8,5	-7,1	-6,6	-2,0	-8,2	-7,3	-5,3	-1,7
Agosto	-4,1	-4,3	-6,0	-0,3	-7,9	-6,7	-6,6	-1,8	-7,8	-7,0	-5,6	-1,4
Septiembre	-4,1	-8,2	-6,2	-0,5	-7,5	-6,9	-6,5	-1,7	-7,9	-7,7	-5,9	-1,7
Octubre	-3,7	-5,3	-5,6	-0,6	-7,1	-6,7	-6,4	-1,6	-7,7	-7,8	-6,1	-1,7
Noviembre	1,9	0,0	-6,2	1,6	-6,3	-6,1	-6,4	-1,3	-6,5	-6,5	-6,3	-1,1
Diciembre	2,0	1,8	-5,1	0,8	-5,6	-5,4	-6,3	-1,1	-5,6	-5,4	-6,3	-1,1
2010 Enero	1,7	2,6	-4,8	-0,9	1,7	2,6	-4,8	-0,9	-4,7	-4,4	-6,2	-1,0
Febrero	3,3	1,4	-2,9	0,9	2,5	2,0	-3,8	0,0	-3,4	-3,4	-5,9	-0,6
Marzo	6,8	6,7	-2,5	4,6	4,0	3,6	-3,4	1,6	-2,9	-3,2	-5,6	-0,7
Abril	7,6	6,1	-1,3	1,4	4,9	4,2	-2,9	1,6	-1,0	-1,6	-5,2	0,1
Mayo	8,1	4,4	-0,7	1,7	5,6	4,3	-2,4	1,6	0,2	-0,8	-4,6	0,4
Junio	8,9	7,1	0,5	4,4	6,1	4,7	-1,9	2,1	1,5	0,1	-4,0	0,8
Julio	0,9	-0,5	-0,3	-2,5	5,3	4,0	-1,7	1,4	2,2	0,7	-3,5	0,9
Agosto	4,8	4,8	-0,5	1,6	5,3	4,1	-1,6	1,4	3,0	1,5	-3,0	1,0
Septiembre	3,0	4,2	-0,8	-0,2	5,0	4,1	-1,5	1,2	3,7	2,6	-2,6	1,0
Octubre	2,9	1,8	-0,2	-2,7	4,8	3,8	-1,4	0,8	4,3	3,3	-2,1	0,9
Noviembre	4,2	5,8	-0,0	3,3	4,7	4,0	-1,2	1,0	4,5	3,8	-1,6	1,0
Diciembre	3,8	4,3	0,6	0,6	4,6	4,1	-1,1	1,0	4,6	4,1	-1,1	1,0
2011 Enero	6,2	4,1	0,8	1,2	6,2	4,1	0,8	1,2	5,0	4,2	-0,6	1,1

FICHA METODOLÓGICA

a. Marco de la muestra

Encuesta Anual Manufacturera (EAM) 1999, actualizado anualmente.

b. Unidad estadística

Establecimiento industrial.

c. Cobertura (representatividad de los resultados)

Total nacional y 48 actividades industriales.

d. Universo de estudio

Todos los establecimientos industriales en el territorio nacional.

e. Población objetivo

Todos los establecimientos industriales que según la EAM, ocuparon 10 o más personas o que en su defecto presentaron niveles de producción anual iguales o superiores a 127,7 millones de pesos de 2010.

f. Clasificación estadística

Clasificación Industrial Internacional Uniforme -CIIU, Revisión 3 adaptada para Colombia y agrupada en 48 actividades industriales.

Impreso en la Dirección de Mercadeo y Ediciones
Departamento Administrativo Nacional de Estadística DANE
Bogotá, D.C. - Colombia