

## MUESTRA MENSUAL MANUFACTURERA Agosto de 2012

### Contenido

1. Comportamiento de la industria en Agosto de 2012
2. La actividad industrial – Agosto de 2012.
  - 2.1 Evolución general de las principales variables
  - 2.2 Comportamiento de la producción manufacturera sin incluir trilla de café.
    - 2.2.1 Variación anual
    - 2.2.2 Variación año corrido
    - 2.2.3 Variación doce meses
  - 2.3 Comportamiento del personal ocupado vinculado a la industria manufacturera
    - 2.3.1 Variación anual
    - 2.3.2 Variación año corrido
    - 2.3.3 Variación doce meses
    - 2.3.4 Indicadores laborales

- 2.4 Clasificación según uso o destino económico - CUODE
- 2.5 Resumen. Total nacional sin trilla de café

Ficha metodológica

**Jorge Bustamante R.**  
Director

**Christian Jaramillo H.**  
Subdirector

**Eduardo Efraín Freire Delgado**  
Director de Metodología y  
Producción Estadística



Código N° 1081-1  
Producción y difusión de la información estadística estratégica oficial. Regulación del sistema estadístico nacional  
NTC ISO 9001:2000



Código N° 011-1  
Producción y difusión de la información estadística estratégica oficial. Regulación del sistema estadístico nacional  
NTC GP 1000:2004



### 1. COMPORTAMIENTO DE LA INDUSTRIA EN AGOSTO DE 2012<sup>1</sup>

- En agosto de 2012, la producción real del sector fabril, sin incluir trilla de café, disminuyó 1,9% con relación a igual mes de 2011. En este período, 26 de los 48 subsectores industriales registraron una disminución en su producción, destacándose por su contribución a la variación total del sector las industrias de refinación de petróleo (-12,8%), otros productos químicos (-5,1%), maquinaria y aparatos eléctricos (-17,4%), aceites y grasas (-9,7%), papel, cartón y sus productos (-5,2%) y vehículos (-4,9%). En conjunto estas seis actividades restaron 2,2 puntos porcentuales a la variación total.
- Los restantes 22 subsectores presentaron variaciones positivas, destacándose por su contribución a la variación total del sector: sustancia químicas básicas (6,2%), productos lácteos (8,3%), confecciones (7,0%), otros tipos de transporte (9,3%) y molinería y almidones (3,1%). Estas cinco actividades sumaron conjuntamente 1,1 puntos porcentuales a la variación total.
- En este mismo período, el personal ocupado por el sector manufacturero se incrementó 0,9% respecto a agosto de 2011, como resultado del aumento de 2,7% en el personal vinculado a término indefinido y la disminución de 1,4% en el personal contratado a término fijo.
- En lo corrido del año hasta agosto de 2012, la producción real del sector fabril, sin incluir trilla de café, aumentó 0,7% respecto a igual período de 2011. Al interior del conjunto industrial, 21 de los 48 subsectores registraron incremento en su producción, entre los que sobresalen por sus mayores contribuciones a la variación total del sector, las industrias de confecciones (19,4%), hierro y acero (19,9%), producción de carne y pescado (9,2%) y elaboración de bebidas (7,0%). Estos subsectores aportaron en conjunto 1,8 puntos porcentuales a la variación total.
- En lo corrido del año, el personal ocupado por la industria manufacturera, sin incluir trilla de café, aumentó 1,4% frente al mismo período de 2011.
- En los últimos doce meses hasta agosto de 2012, la producción real de la industria manufacturera, sin incluir trilla de café, creció 2,0%, debido en parte a la mayor producción de las industrias de producción de carne y pescado (12,3%), confecciones (12,6%), elaboración de bebidas (7,4%), minerales no metálicos (5,0%), hierro y acero (14,0%) y otros tipos de transporte (16,9%). Sin embargo, 23 subsectores industriales registraron variaciones negativas en este período, entre los que se destacan por su contribución a la variación total, las industrias de otros productos químicos (-3,9%) y refinación del petróleo (-4,8%).
- El personal ocupado en el sector se incrementó 1,5% en los últimos doce meses, debido a la mayor vinculación de personal contratado a término indefinido (2,8%).

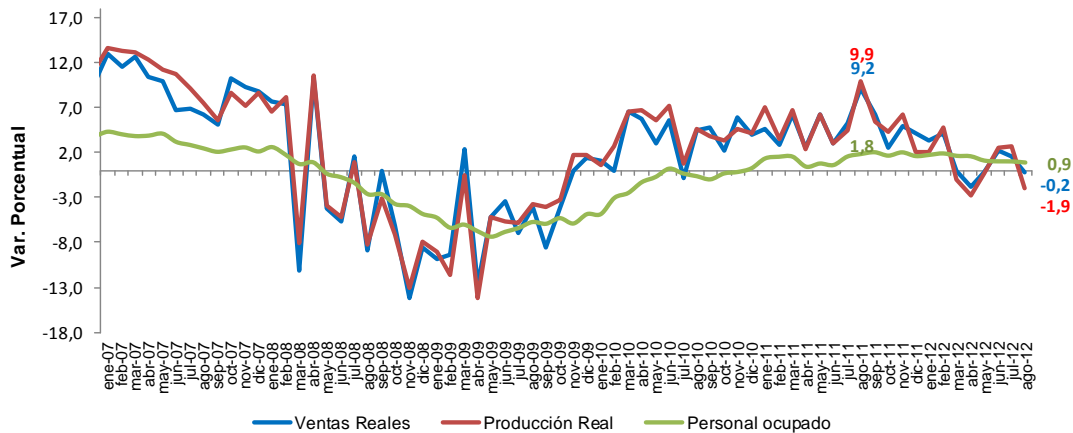
<sup>1</sup> Nota. Debido a la recomposición en la representatividad de algunas fuentes ocasionada por cambios en su estructura productiva, se ajustan las series de información de las actividades 2810, 1590 (desde los resultados del mes de mayo 2012), 1520 y 2410 (desde los resultados del mes de agosto 2012). Así mismo, desde febrero, se ajustó la serie de información de la actividad 2720 que comprende las industrias básicas de metales preciosos (CIU 2721) y las industrias básicas de otros metales no ferrosos (CIU 2729). Los ajustes obedecen a dos razones: 1) Actualmente se dispone de un deflactor diferenciado de cada clase. 2) Se fortaleció el directorio de la clase 2721 (Metales Preciosos – oro, plata, platino).

## 2. LA ACTIVIDAD INDUSTRIAL: AGOSTO DE 2012

### 2.1 Evolución general de las principales variables. Total nacional sin trilla de café Agosto 2012

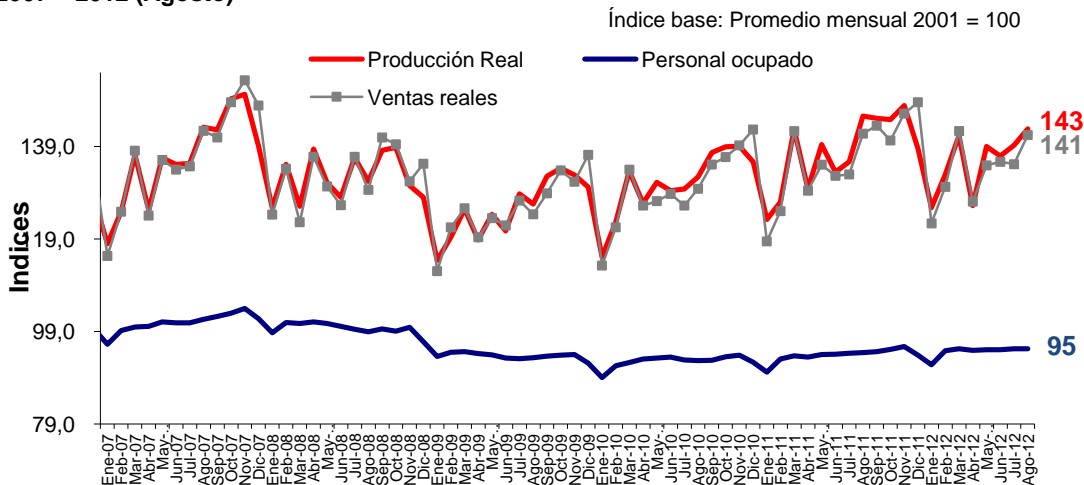
La producción industrial, sin incluir trilla de café, en agosto de 2012 disminuyó 1,9% con relación al mismo mes de 2011.

**Gráfico 1. Variación anual de la producción, las ventas y el personal ocupado de la industria manufacturera Total nacional 2007 – 2012 (Agosto)**



Fuente: DANE - MMM

**Gráfico 2. Índices de producción, ventas y personal ocupado de la industria manufacturera Total nacional 2007 – 2012 (Agosto)**



Fuente: DANE - MMM

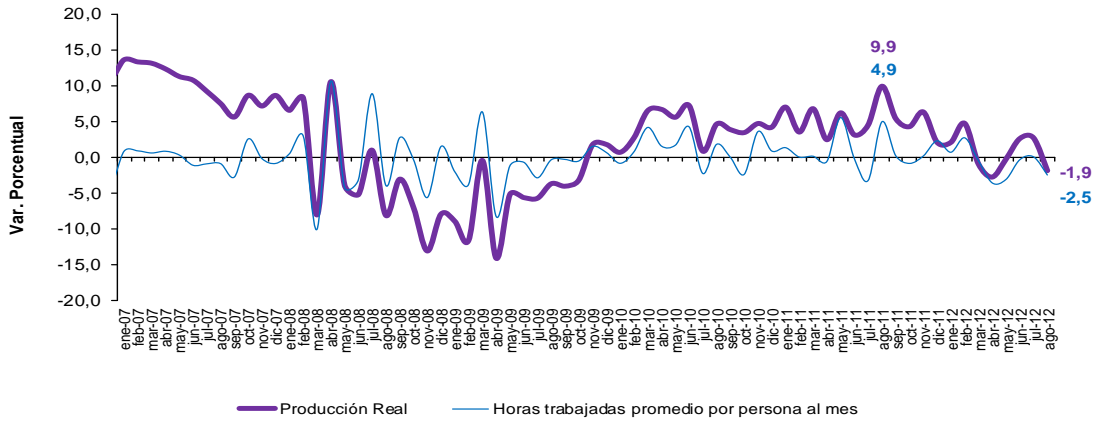
**Tabla 1. Resumen del comportamiento de las principales variables**

Indicador <sup>p</sup>	Variación (%)					
	Anual		Año corrido		Doce meses	
	2011	2012	2011	2012	2011	2012
Producción	9,9	-1,9	5,4	0,7	5,0	2,0
Ventas	9,2	-0,2	5,0	1,1	4,8	2,3
Personal ocupado	1,8	0,9	1,2	1,4	0,7	1,5

p/ Provisional

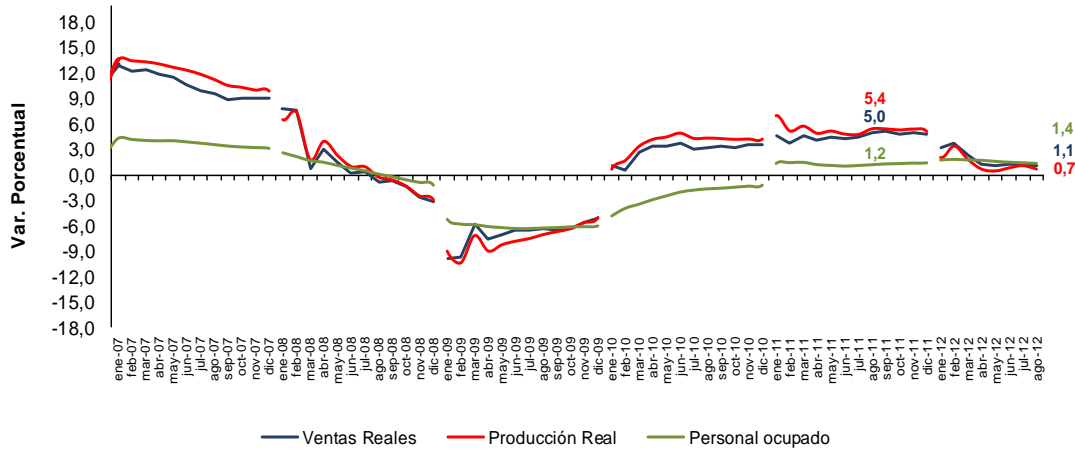
Fuente: DANE - MMM

**Gráfico 3. Variación anual de la producción y las horas promedio trabajadas por el personal vinculado a labores de producción Total nacional 2007 – 2012 (Agosto)**



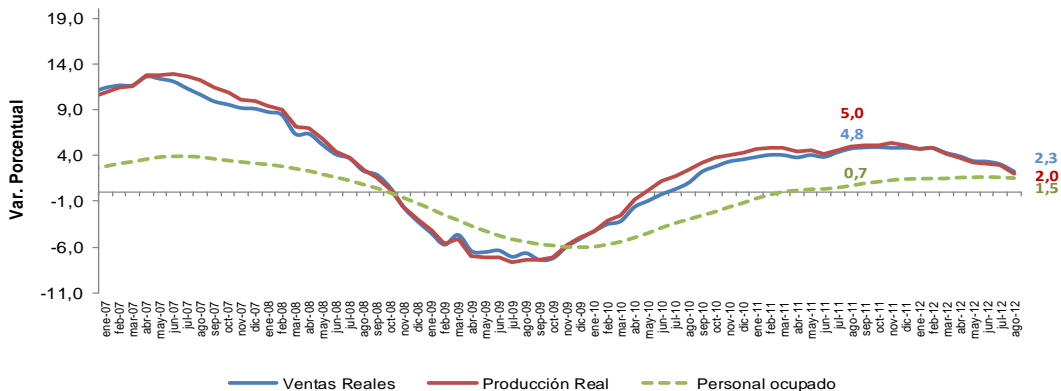
Fuente: DANE - MMM

**Gráfico 4. Variación año corrido de la producción, las ventas y el personal ocupado de la industria manufacturera Total nacional 2007 – 2012 (Agosto)**



Fuente: DANE - MMM

**Gráfico 5. Variación acumulada doce meses de la producción, las ventas y el personal ocupado de la industria manufacturera Total nacional 2007 – 2012 (Agosto)**



Fuente: DANE - MMM

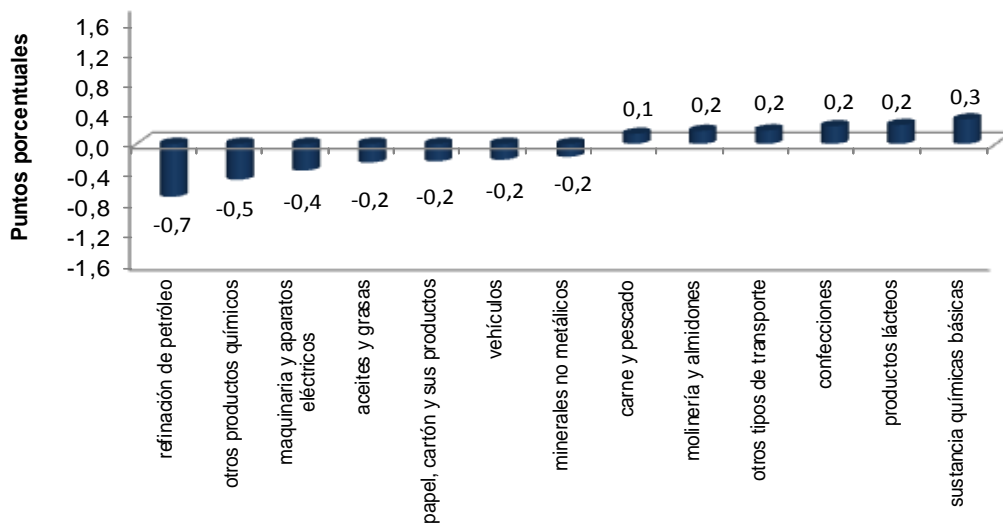


## 2.2 Comportamiento de la producción manufacturera sin incluir trilla de café

### 2.2.1 Variación anual: Agosto 2012 / 2011

De las 48 actividades industriales representadas por la muestra, un total de 26 registraron variaciones negativas en su producción real, entre las que se destacan por su contribución a la variación total del sector, las industrias de refinación de petróleo (-12,8%), otros productos químicos (-5,1%), maquinaria y aparatos eléctricos (-17,4%), aceites y grasas (-9,7%), papel, cartón y sus productos (-5,2%) y vehículos (-4,9%). En conjunto estas seis actividades restaron 2,2 puntos porcentuales a la variación total.

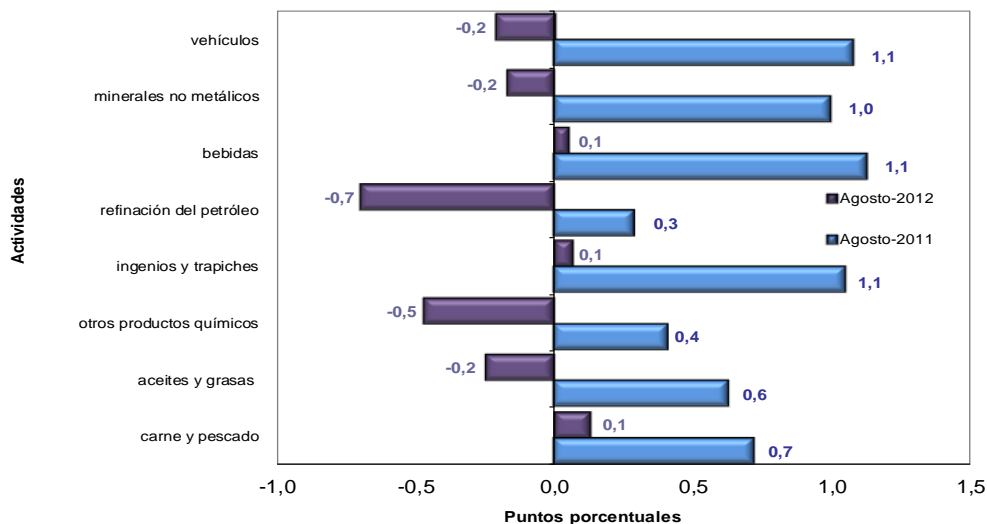
**Gráfico 6. Principales contribuciones a la variación anual de la producción real sin trilla de café, según actividad manufacturera**  
**Total nacional**  
**Agosto 2012 / 2011**



Fuente: DANE - MMM

En el siguiente gráfico se muestran las actividades que presentaron las mayores diferencias en términos de contribución a la variación total, al comparar los resultados registrados por la producción industrial en agosto de 2012 (-1,9%) con los de agosto de 2011 (9,9%).

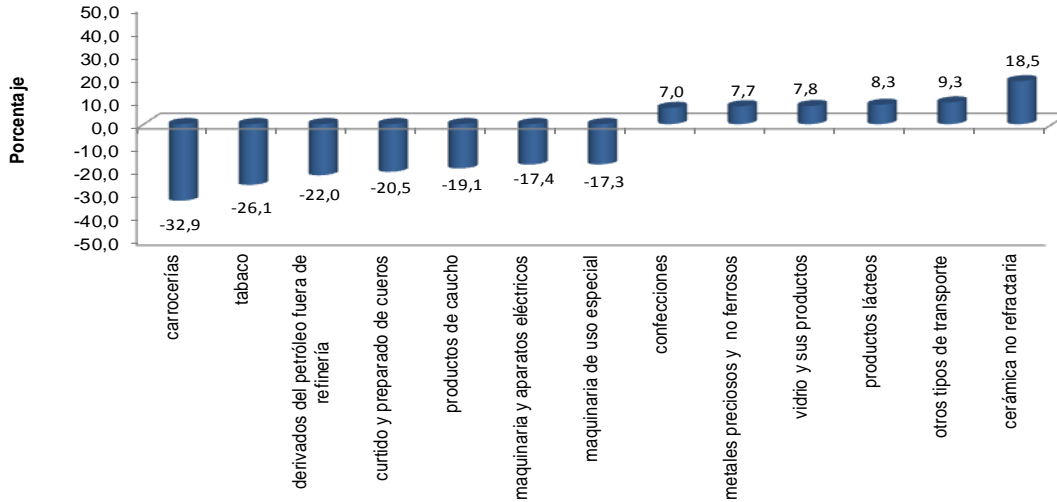
**Gráfico 7. Contribución a la variación anual de la producción real según actividad manufacturera**  
**Principales diferencias entre los resultados anuales de agosto 2012 y agosto 2011**



Fuente: DANE - MMM

Las variaciones anuales más importantes en el mes se presentan en el siguiente gráfico.

**Gráfico 8. Principales variaciones anuales de la producción real sin trilla de café, según actividad manufacturera<sup>2</sup>**  
**Total nacional**  
**Agosto 2012 / 2011**

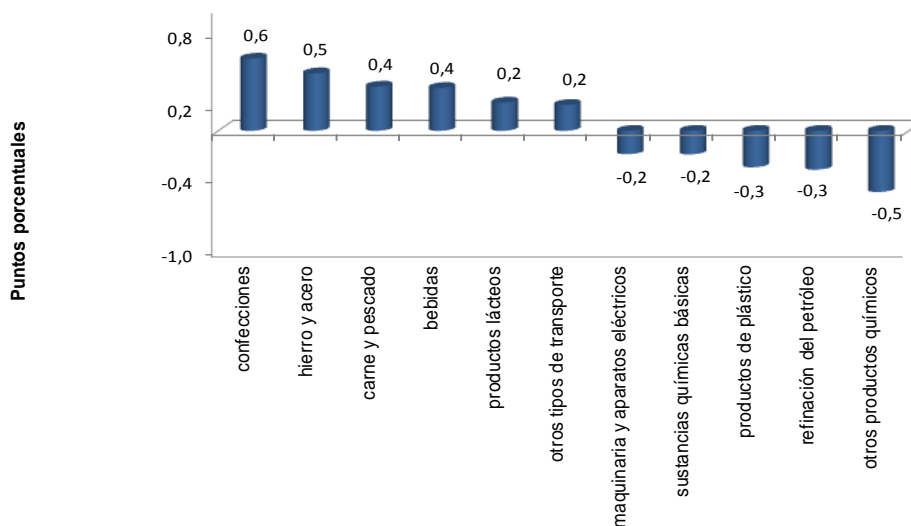


Fuente: DANE – MMM

### 2.2.2 Variación año corrido: enero - agosto (2012 / 2011)

En lo corrido del año hasta agosto de 2012, la producción real del sector fabril sin incluir trilla de café creció 0,7% respecto a igual período de 2011. Este resultado se explica principalmente por la mayor producción de confecciones (19,4%), hierro y acero (19,9%), carne y pescado (9,2%) y bebidas (7,0%). Estos subsectores aportaron en conjunto 1,8 puntos porcentuales a la variación total.

**Gráfico 9. Principales contribuciones a la variación año corrido de la producción real sin trilla de café, según actividad manufacturera**  
**Total nacional**  
**Enero - Agosto (2012 / 2011)**



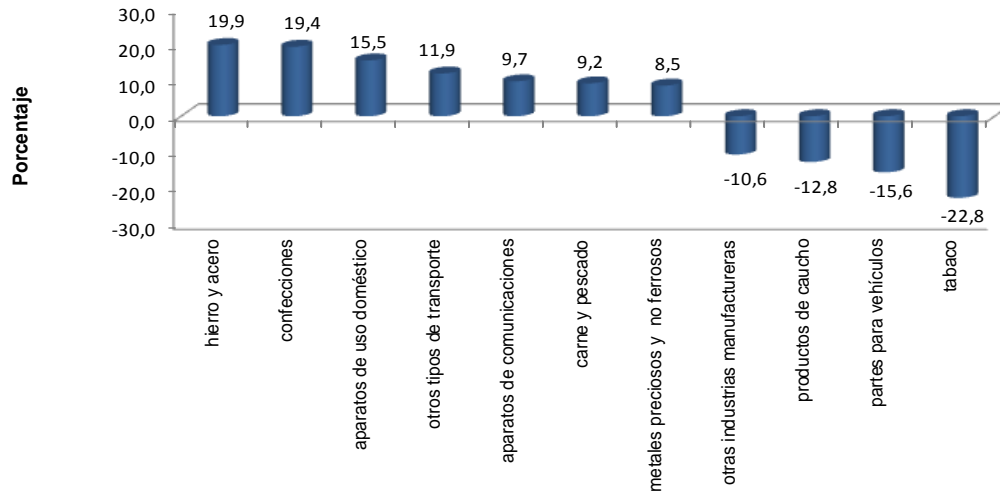
Fuente: DANE – MMM

<sup>2</sup> En la presentación gráfica de las principales variaciones, se reagruparon las actividades de edición (2210), impresión (2220) y servicios relacionados (2230), cuya producción en conjunto registró una disminución de 15,8%. Las actividades asociadas con la transformación de la madera (actividades 2020, 2030, y 2090) también fueron agrupadas; éstas registraron en conjunto una disminución de 1,8% en su producción real.



Al interior del conjunto industrial, 21 subsectores industriales registraron incremento en su producción real durante este período. Los aumentos más altos se presentaron en la fabricación de hierro y acero; confecciones; aparatos de uso doméstico; otros tipos de transporte; aparatos de comunicaciones; y producción de carne y pescado (gráfico 10).

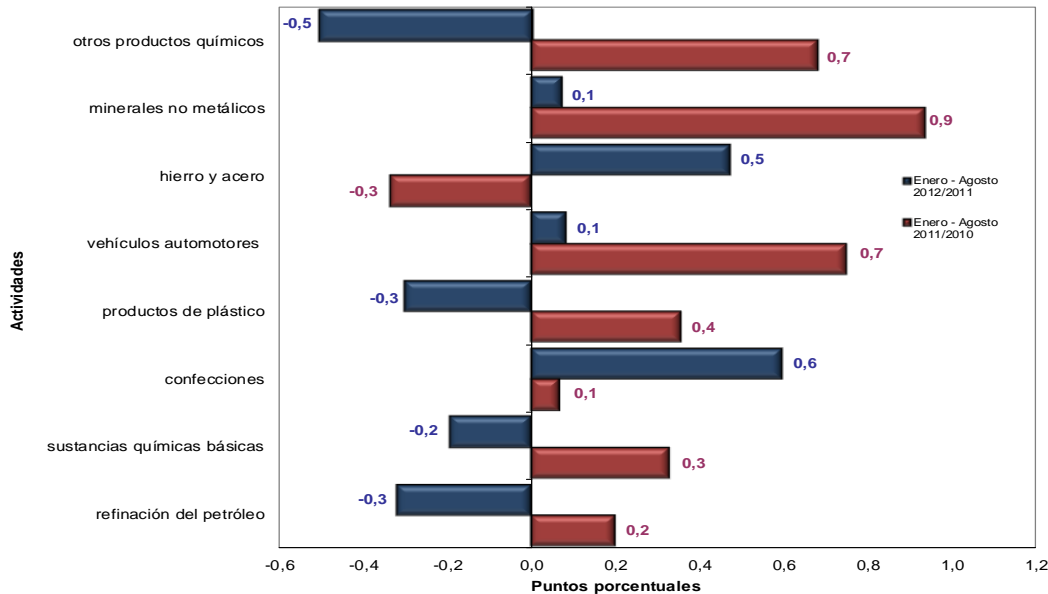
**Gráfico 10. Principales variaciones año corrido de la producción real sin trilla de café, según actividad manufacturera<sup>3</sup> Total nacional Enero - Agosto (2012 / 2011)**



Fuente: DANE – MMM

En el siguiente gráfico se presentan las actividades que registraron las mayores diferencias en términos de contribución a la variación año corrido hasta agosto, entre los dos últimos años.

**Gráfico 11. Contribución a la variación año corrido de la producción real sin trilla de café Principales diferencias entre los resultados de 2012 y 2011**



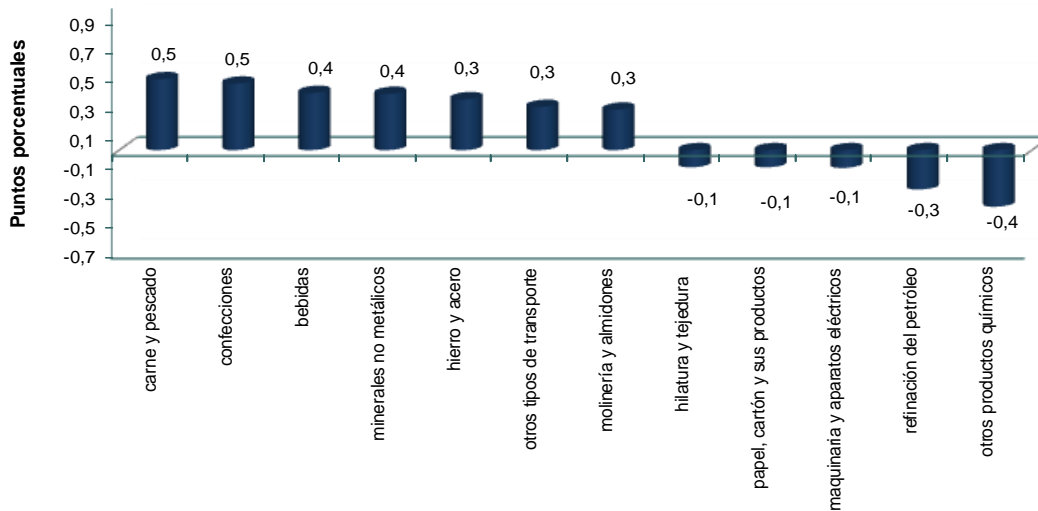
Fuente: DANE – MMM

<sup>3</sup> En la presentación gráfica de las principales variaciones, se reagruparon las actividades de edición (2210), impresión (2220) y servicios relacionados (2230), cuya producción en conjunto registró una disminución de 6,2%. Las actividades asociadas con la transformación de la madera (actividades 2020, 2030, y 2090) también fueron agrupadas; éstas registraron en conjunto una disminución de 1,3% en su producción real.

### 2.2.3 Variación acumulada anual: septiembre 2011 - agosto 2012 / septiembre 2010 - agosto 2011

En los últimos doce meses hasta agosto de 2012, la producción real del sector fabril creció 2,0%, con relación al año precedente. Este resultado se explica principalmente por la mayor producción de carne y pescado (12,3%), confecciones (12,6%), bebidas (7,4%), minerales no metálicos (5,0%), hierro y acero (14,0%) y otros tipos de transporte (16,9%). Estos subsectores aportaron en conjunto 2,4 puntos porcentuales a la variación total.

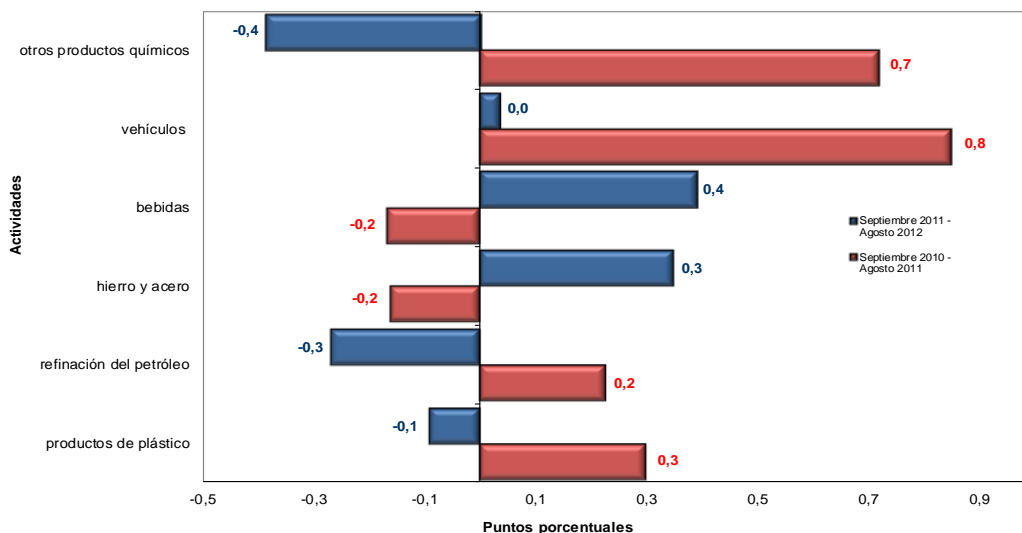
**Gráfico 12. Principales contribuciones a la variación acumulada doce meses de la producción real sin trilla de café, según actividad manufacturera**  
**Total nacional**  
**Septiembre 2011 - Agosto 2012 / Septiembre 2010 - Agosto 2011**



Fuente: DANE - MMM

En el siguiente gráfico se presentan las mayores diferencias entre las contribuciones a la variación acumulada anual de los dos últimos años.

**Gráfico 13. Contribución a la variación acumulada doce meses de la producción real sin trilla de café**  
**Principales diferencias entre los resultados de 2012 y 2011.**



Fuente: DANE – MMM

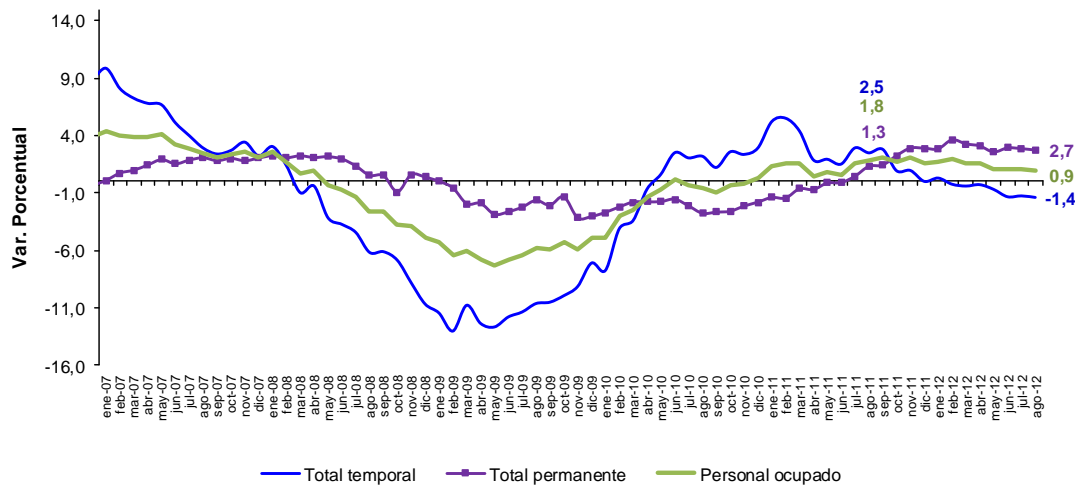
## 2.3 Comportamiento del personal ocupado vinculado a la industria manufacturera

### 2.3.1 Variación anual: agosto 2012 / 2011

En agosto de 2012, el personal ocupado por la industria manufacturera, sin incluir trilla de café, aumentó 0,9% frente agosto de 2011. De acuerdo con el tipo de contrato, el personal vinculado por el sector fabril en forma indefinida se incrementó 2,7% y el personal contratado a término fijo se redujo 1,4%. El personal permanente (contratado a término indefinido) representó 56,3% del total de la ocupación laboral en el mes.

**Gráfico 14. Variación anual del personal ocupado por la industria manufacturera sin trilla de café, según tipo de contrato**

**Total nacional**  
**2007 – 2012 (Agosto)**

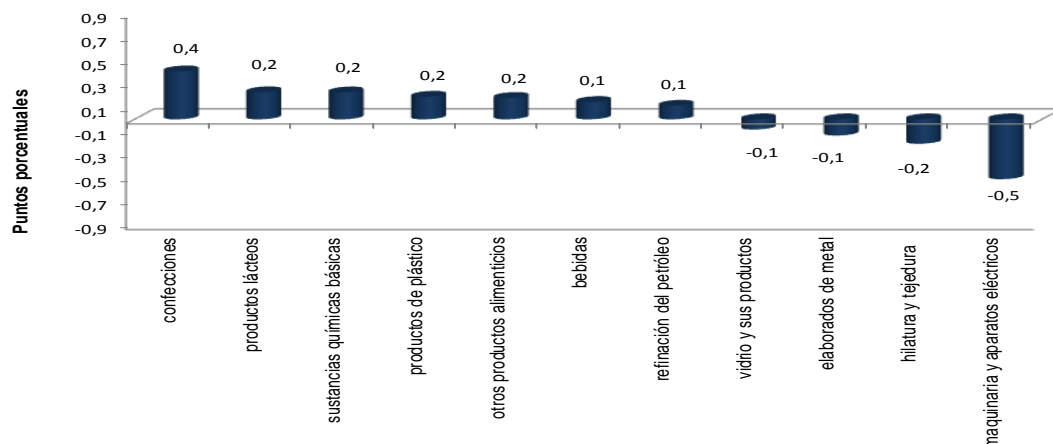


Fuente: DANE - MMM

En agosto, 25 de las 48 actividades investigadas registraron aumento en el total de la ocupación. Los mayores aportes positivos a la variación total del personal del sector se observaron en confecciones (5,7%), productos lácteos (8,9%) y sustancias químicas básicas (8,3%), los cuales en conjunto contribuyeron con 0,9 puntos porcentuales. En contraste, los mayores aportes negativos los realizaron los subsectores de maquinaria y aparatos eléctricos (-17,7%) e hilatura, tejeduría de productos textiles (-5,3%), que restaron 0,7 puntos porcentuales a la variación total.

**Gráfico 15. Principales contribuciones a la variación anual del personal ocupado por la industria según actividad manufacturera, sin incluir trilla de café**

**Total nacional**  
**Agosto 2012 / 2011**



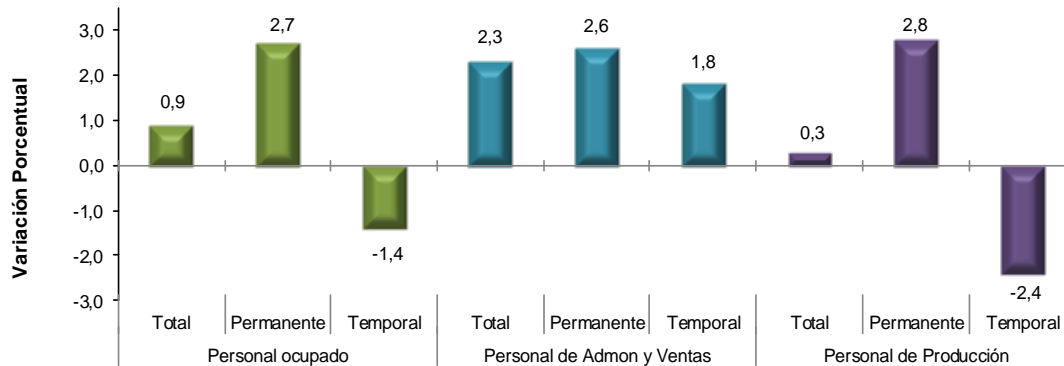
Fuente: DANE – MMM



### Personal ocupado según categoría ocupacional y tipo de contratación

En agosto de 2012, el personal vinculado directamente con los procesos de producción en la industria aumentó 0,3% y el vinculado a labores administrativas y de ventas 2,3%, ambos respecto a igual mes de 2011. En este mes se destaca la mayor contratación de personal a término indefinido, tanto para labores de producción como para administración y ventas.

**Gráfico 16. Variación anual del personal ocupado, según categoría ocupacional por tipo de contrato, sin trilla de café  
Total nacional  
Agosto 2012 / 2011**

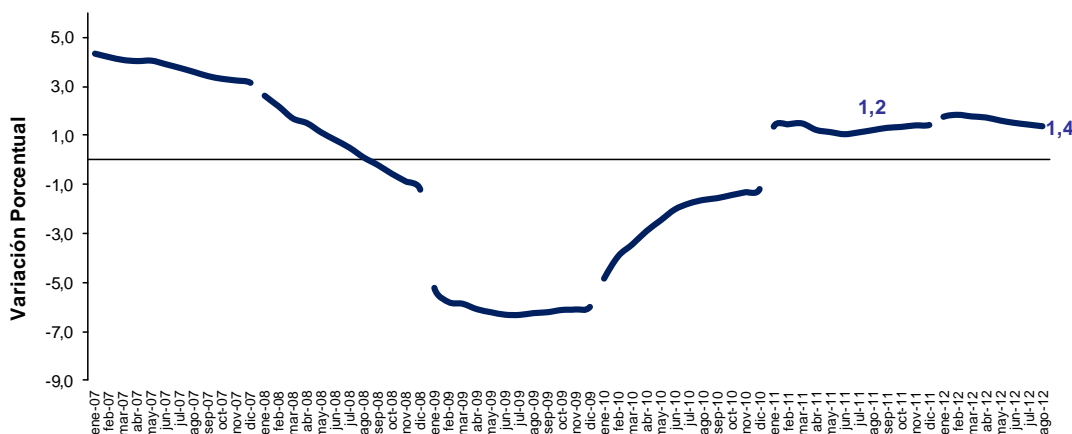


Fuente: DANE - MMM

### 2.3.2 Variación año corrido: enero - agosto (2012 - 2011)

Durante lo corrido del año hasta agosto de 2012, el personal ocupado por la industria manufacturera, sin incluir trilla de café, aumentó 1,4% frente al mismo período de 2011.

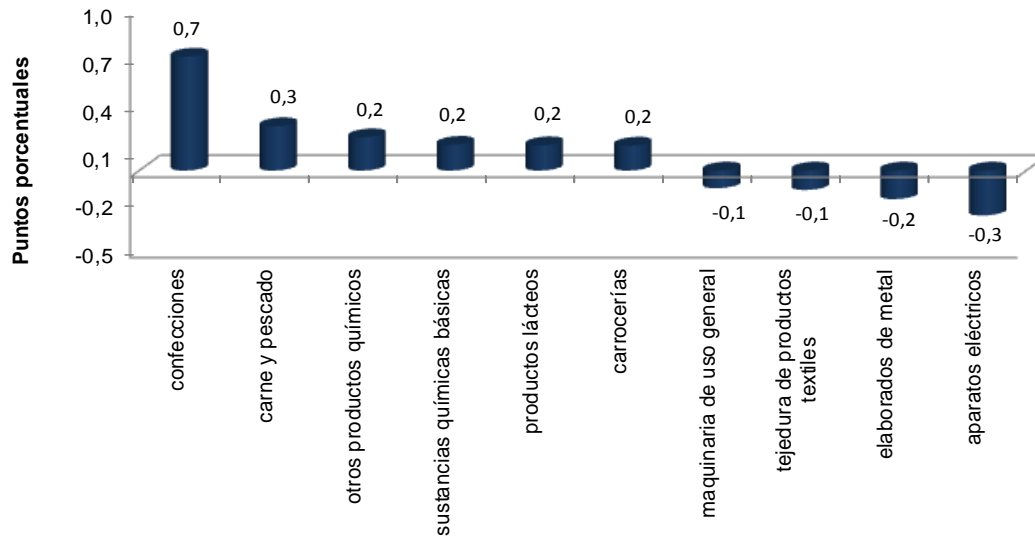
**Gráfico 17. Variación año corrido del personal ocupado por la industria, sin trilla de café  
Total nacional  
2007 – 2012 (Agosto)**



Fuente: DANE - MMM

De los 48 subsectores representados por la Muestra Mensual Manufacturera, 24 aumentaron la contratación de personal durante lo corrido del año 2012 hasta agosto. Entre los subsectores que realizaron los mayores aportes positivos a la variación del personal ocupado (1,4%), se destacaron: confecciones (10,1%) y producción de carne y pescado (7,2%). El aporte conjunto de estas actividades fue 1,0 punto porcentual.

**Gráfico 18. Principales contribuciones a la variación año corrido del personal ocupado por la industria según actividad manufacturera, sin incluir trilla de café**  
**Total nacional**  
**Enero - Agosto (2012 / 2011)**

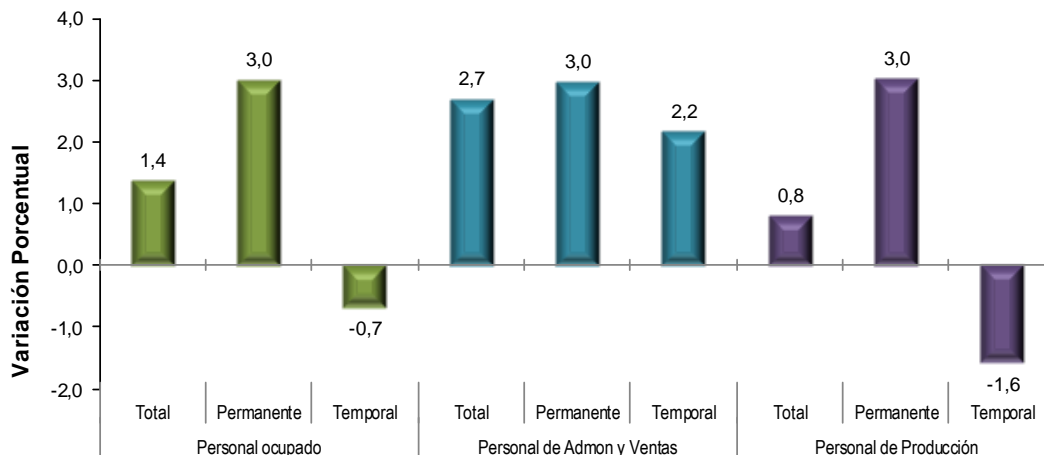


Fuente: DANE - MMM

### Personal ocupado según categoría ocupacional y tipo de contratación

De acuerdo con la categoría ocupacional, en lo corrido del año, el personal promedio vinculado directamente a actividades relacionadas con la producción se incrementó 0,8% y el vinculado a labores de administración y ventas se incrementó 2,7%. El personal vinculado a término indefinido presentó un aumento de 3,0% y el contratado a término fijo disminuyó 0,7%

**Gráfico 19. Variación año corrido del personal ocupado por la industria, según categoría ocupacional, por tipo de contrato, sin trilla de café**  
**Total nacional**  
**Enero - Agosto (2012 / 2011)**

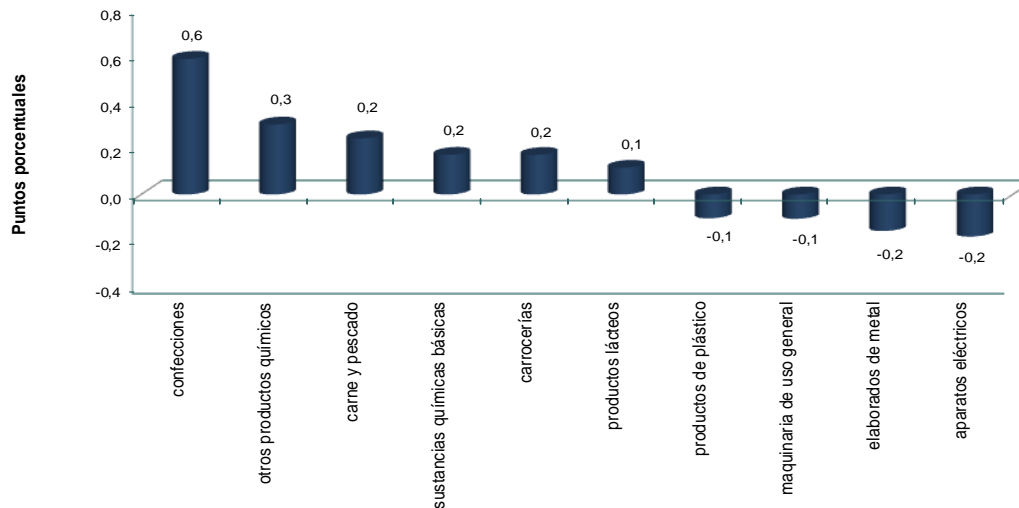


Fuente: DANE - MMM

### 2.3.3 Variación acumulada anual: septiembre 2011 - agosto 2012 / septiembre 2010 - agosto 2011

En los últimos doce meses hasta agosto de 2012, el personal ocupado por la industria manufacturera, sin incluir trilla de café, registró un aumento de 1,5%, explicado por la mayor demanda de mano de obra por parte de 26 de los 48 subsectores representados por la Muestra Mensual Manufacturera. Sobresalen por sus mayores contribuciones positivas al agregado nacional, los subsectores de confecciones (8,2%), otros productos químicos (3,4%), producción de carne y pescado (6,2%); sustancias químicas básicas (6,1%) y carrocerías (18,3%).

**Gráfico 20. Principales contribuciones a la variación doce meses del personal ocupado industrial según actividad manufacturera, sin trilla de café**  
**Total nacional**  
**Septiembre 2011 - Agosto 2012 / Septiembre 2010 - Agosto 2011**

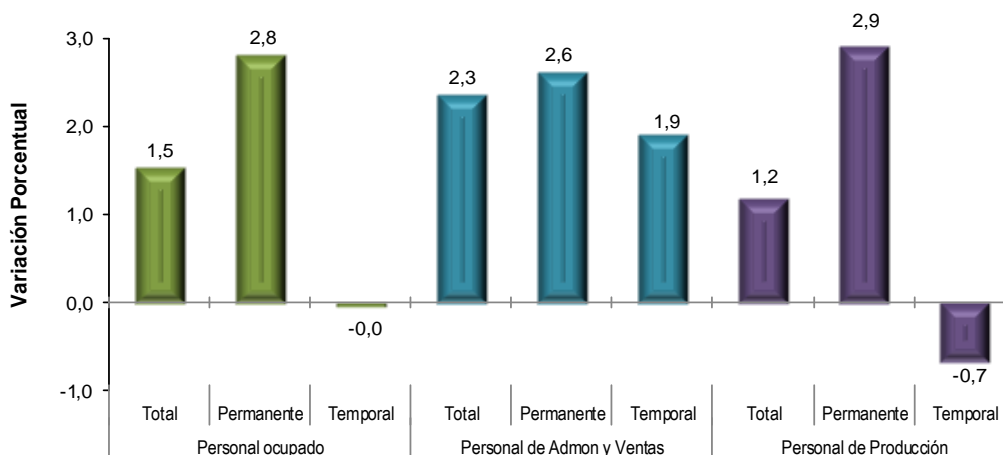


Fuente: DANE – MMM

### Personal ocupado según categoría ocupacional y tipo de contratación

De acuerdo con la categoría ocupacional, durante los últimos doce meses hasta agosto de 2012, el personal vinculado directamente a actividades relacionadas con la producción creció 1,2%, y el relacionado con las labores administrativas y de ventas se incrementó 2,3%.

**Gráfico 21. Variación acumulada doce meses del personal ocupado por la industria, según categoría ocupacional, por tipo de contrato, sin trilla de café**  
**Total nacional**  
**Septiembre 2011 - Agosto 2012 / Septiembre 2010 - Agosto 2011**



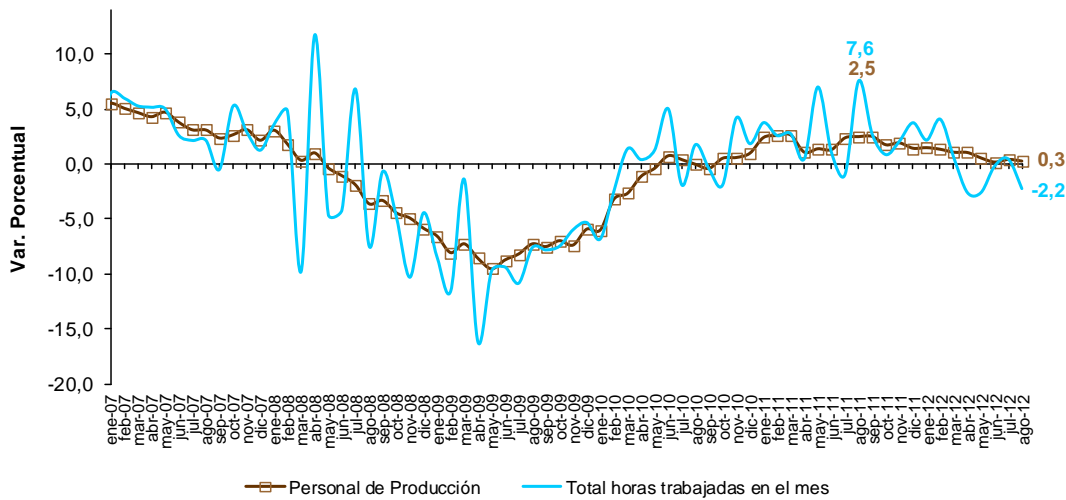
Fuente: DANE – MMM

### 2.3.4 Indicadores laborales

#### Horas trabajadas

Durante el mes de agosto de 2012, el total de horas trabajadas por el personal vinculado directamente a las actividades de producción disminuyó 2,2% respecto al mismo mes de 2011, principalmente debido a la disminución de 2,6% registrado en las horas ordinarias laboradas en el mes.

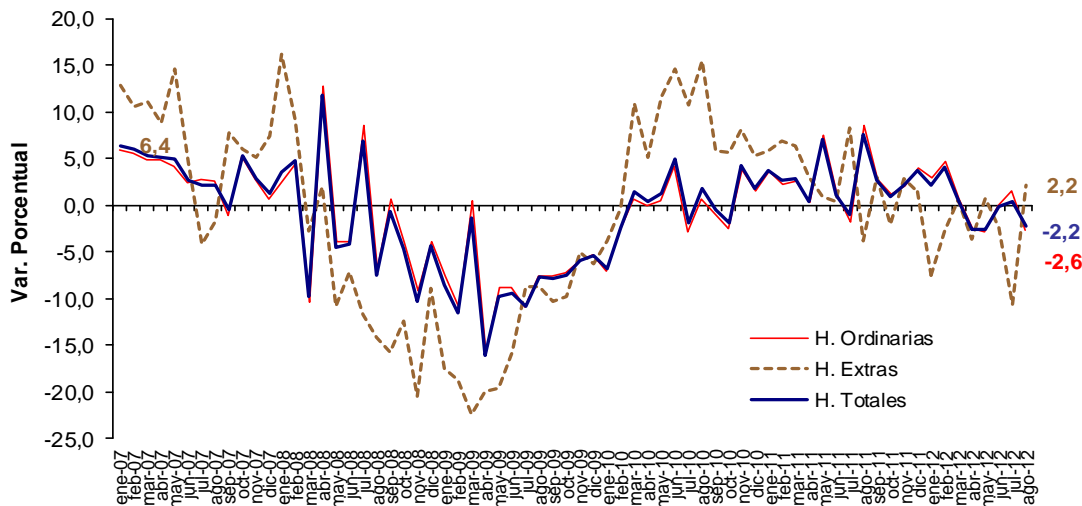
**Gráfico 22. Variación anual del personal ocupado en labores de producción y de las horas totales trabajadas por este personal, sin trilla de café**  
**Total nacional**  
**2007 – 2012 (Agosto)**



Fuente: DANE - MMM

Durante el mes de agosto de 2012, las horas extras representaron 7,9% del total de horas trabajadas por el personal directamente vinculado a la producción.

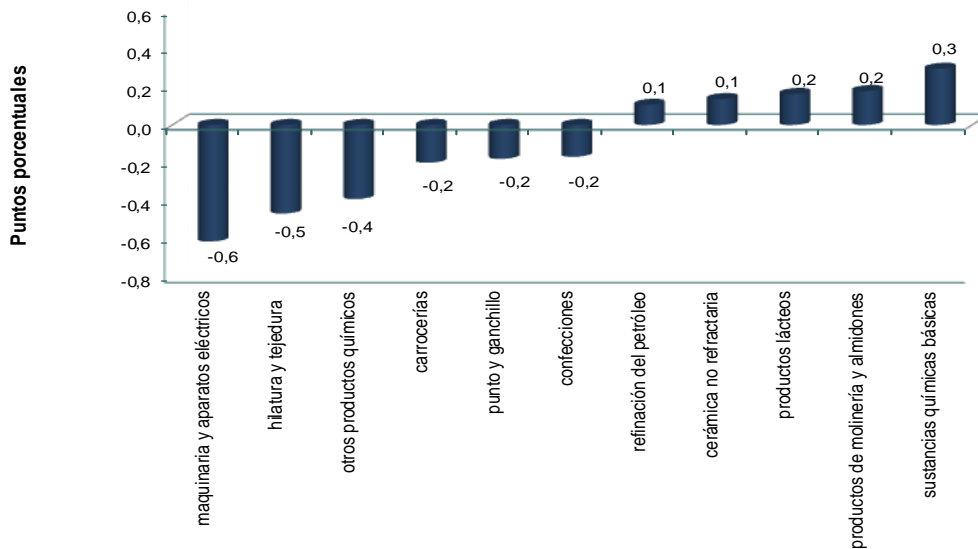
**Gráfico 23. Variación anual de las horas ordinarias, extras y totales trabajadas por el personal vinculado a labores de producción, sin trilla de café**  
**Total nacional**  
**2007 – 2012 (Agosto)**



Fuente: DANE – MMM

La disminución del total de horas trabajadas se explica en parte por el menor número de horas laboradas en las industrias de maquinaria y aparatos eléctricos; hilatura, tejeduría de productos textiles; otros productos químicos; carrocerías; tejidos de punto y ganchillo; y confecciones.

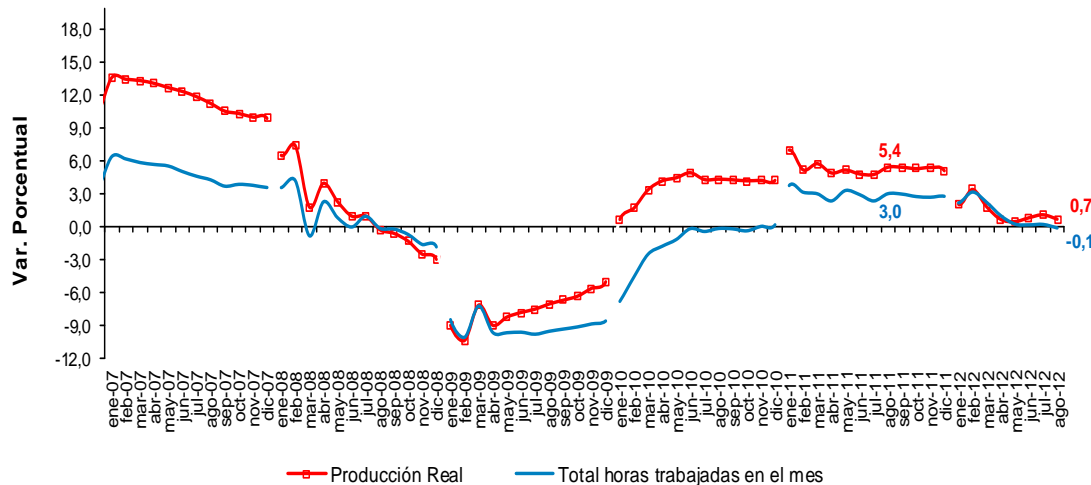
**Gráfico 24. Principales contribuciones a la variación del total de horas trabajadas por el personal vinculado a labores de producción según actividad manufacturera, sin trilla de café**  
**Total nacional**  
**Agosto 2012 / 2011**



Fuente: DANE - MMM

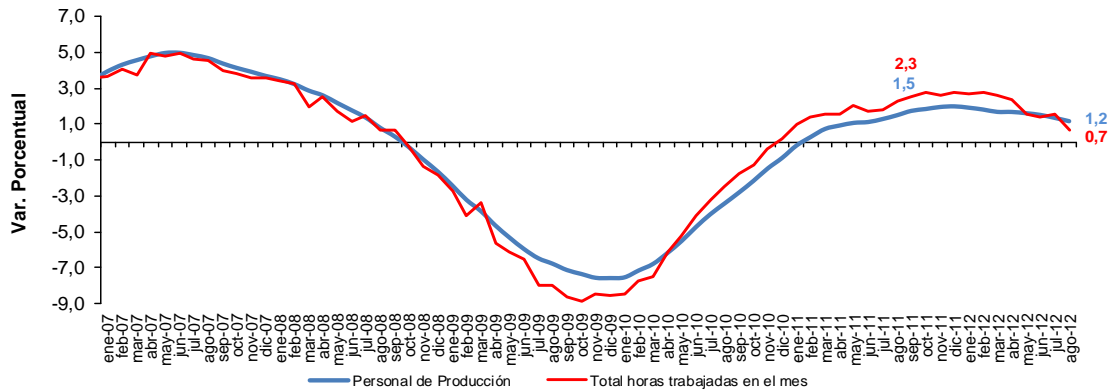
En lo corrido del año hasta agosto de 2012, el total de las horas trabajadas por el personal de producción de la industria presentó un incremento de 0,7% respecto al mismo período de 2011, cuando su variación había sido de 5,4%. En los últimos doce meses hasta agosto el aumento de las horas totales trabajadas por el personal de producción también fue 0,7%.

**Gráfico 25. Variación año corrido de la producción y las horas totales trabajadas por el personal vinculado a labores de producción, sin trilla de café**  
**Total nacional**  
**2007 – 2012 (Agosto)**



Fuente: DANE - MMM

**Gráfico 26. Variación acumulada doce meses de las horas totales trabajadas por el personal vinculado a labores de producción, sin trilla de café**  
**Total nacional**  
**2007 – 2012 (Agosto)**

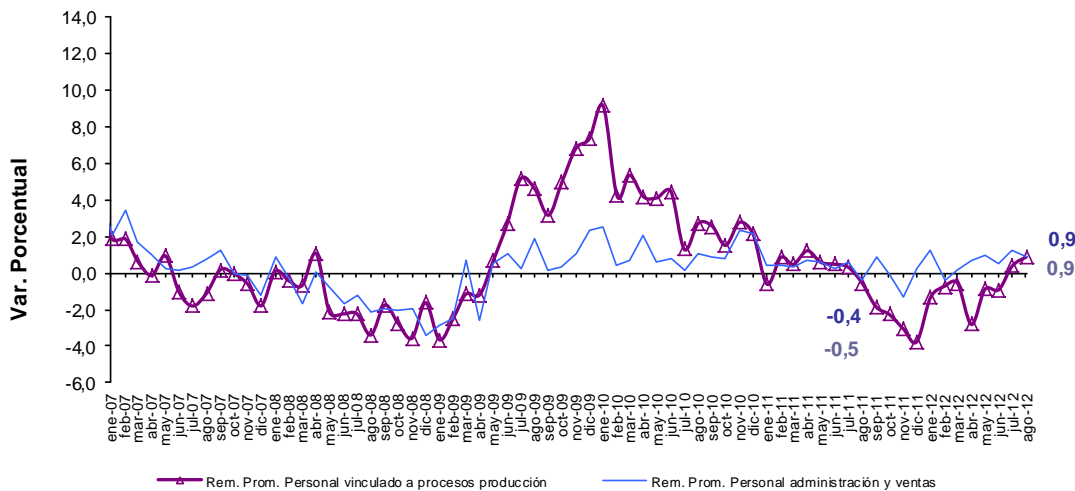


Fuente: DANE – MMM

### Remuneración por persona<sup>4</sup>

En agosto de 2012, la remuneración promedio real del personal vinculado directamente a los procesos de producción registró un crecimiento de 0,9%, frente a igual período de 2011. La remuneración del personal que desempeña labores de administración y ventas también presentó un incremento de 0,9%.

**Gráfico 27. Variación anual de la remuneración real promedio pagada por la industria manufacturera, sin trilla de café**  
**Total nacional**  
**2007 – 2012 (Agosto)**



Fuente: DANE – MMM

<sup>4</sup> Se refiere a la remuneración promedio por persona pagada por la industria, la cual se puede afectar por cambios de estructura del personal ocupado. Incluye personal permanente y temporal contratado directamente por el establecimiento productivo. No incluye personal contratado a través de empresas.

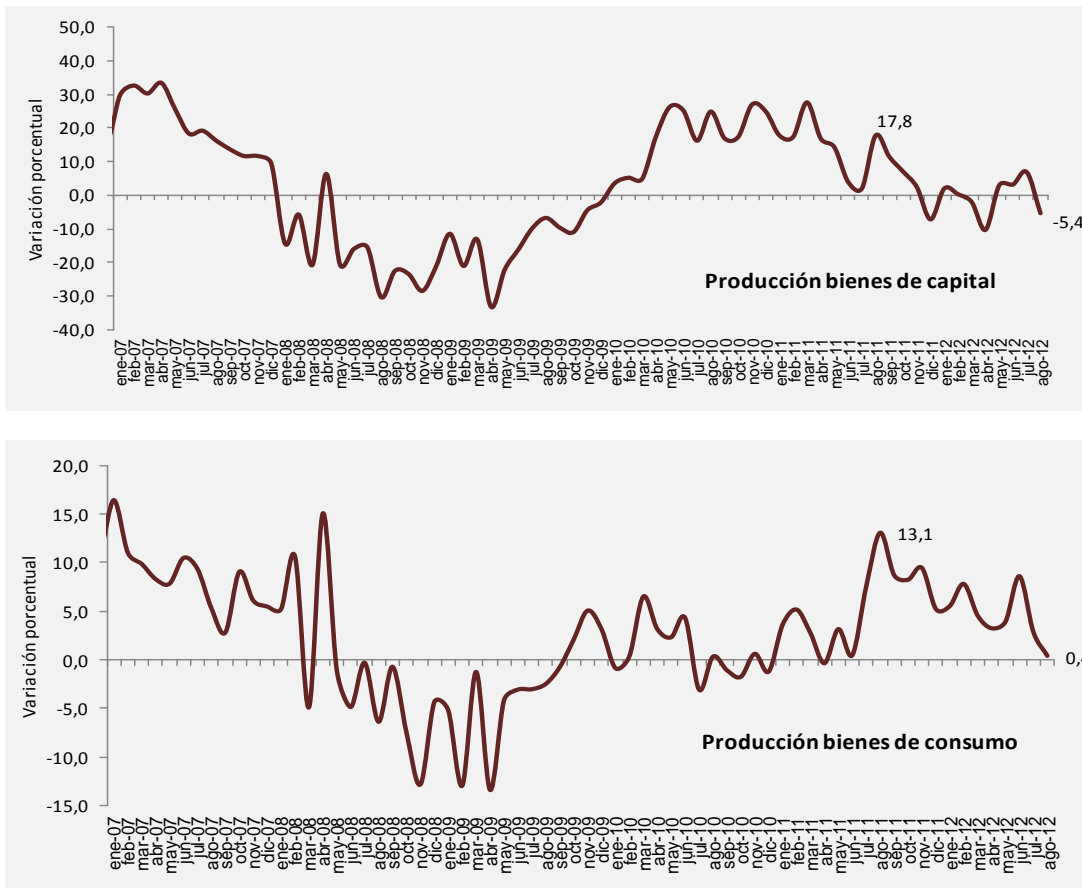
## 2.4 Clasificación de la producción según uso o destino económico – CUODE

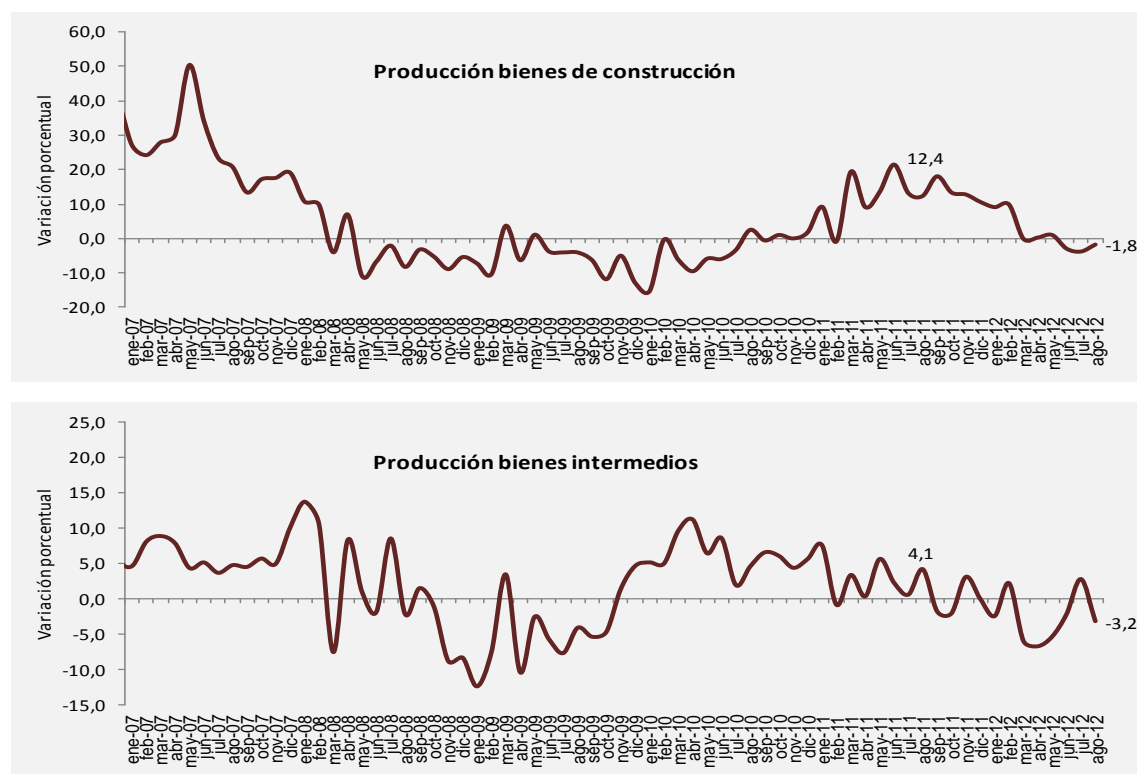
Al analizar el comportamiento de la industria por tipo de bien producido, se observa que durante el mes de agosto de 2012, la producción de bienes intermedios fue la que mas contribuyó a la variación total de la industria en el mes, con -1,2 puntos porcentuales. La producción de bienes de consumo y la fabricación de bienes intermedios representaron 79,9% del total de la producción fabril del país en este período.

Agosto 2012			
TIPO DE BIEN	Variación anual	Contribución anual	Participación anual
Construcción	-1,8	-0,1	8,0
Consumo	0,4	0,2	41,8
Capital	-5,4	-0,7	12,1
Intermedios	-3,2	-1,2	38,1
No clasificados	202,3	0,0	0,0
<b>Total Nacional</b>		<b>-1,9</b>	<b>100</b>

Fuente: DANE - MMM

**Gráfico 28**  
Variación porcentual anual según tipo de bien producido  
2007 – 2012 (Agosto)





Fuente: DANE – MMM

## 2.5 Resumen de la evolución de la producción industrial sin trilla de café

Años y meses	Variaciones anuales				Variaciones año corrido				Variaciones doce meses			
	Producción real	Ventas reales	Personal ocupado	Horas promedio trabajadas	Producción real	Ventas reales	Personal ocupado	Horas promedio trabajadas	Producción real	Ventas reales	Personal ocupado	Horas promedio trabajadas
2010 p Julio	0,8	-0,8	-0,3	-2,3	4,3	3,0	-1,8	1,3	1,7	0,3	-3,4	0,8
Agosto	4,6	4,4	-0,6	1,8	4,4	3,2	-1,6	1,4	2,4	1,0	-3,0	1,0
Septiembre	3,8	4,8	-1,0	0,0	4,3	3,4	-1,6	1,2	3,2	2,2	-2,5	1,0
Octubre	3,4	2,2	-0,3	-2,4	4,2	3,3	-1,4	0,8	3,8	2,8	-2,1	0,8
Noviembre	4,7	6,0	-0,2	3,6	4,3	3,5	-1,3	1,1	4,0	3,3	-1,6	1,0
Diciembre	4,2	4,0	0,3	0,9	4,2	3,6	-1,2	1,0	4,2	3,6	-1,2	1,0
Enero	7,0	4,6	1,4	1,3	7,0	4,6	1,4	1,3	4,7	3,8	-0,7	1,2
2011 p Febrero	3,5	2,9	1,5	0,0	5,2	3,7	1,4	0,6	4,8	4,1	-0,3	1,1
Marzo	6,8	6,2	1,6	0,1	5,8	4,6	1,5	0,5	4,8	4,0	0,0	0,8
Abril	2,4	2,5	0,4	-0,6	4,9	4,1	1,2	0,2	4,5	3,8	0,2	0,6
Mayo	6,2	6,2	0,8	5,5	5,2	4,5	1,1	1,3	4,5	4,0	0,3	0,9
Junio	3,1	3,0	0,6	-0,3	4,8	4,3	1,0	1,0	4,2	3,8	0,3	0,6
Julio	4,5	5,3	1,6	-3,3	4,8	4,4	1,1	0,4	4,5	4,4	0,5	0,5
Agosto	9,9	9,2	1,8	4,9	5,4	5,0	1,2	1,0	5,0	4,8	0,7	0,8
Septiembre	5,4	6,2	2,0	0,2	5,4	5,2	1,3	0,9	5,1	4,9	1,0	0,8
Octubre	4,3	2,6	1,7	-0,9	5,3	4,9	1,3	0,7	5,2	4,9	1,1	0,9
Noviembre	6,3	4,9	2,0	0,2	5,4	4,9	1,4	0,6	5,3	4,8	1,3	0,7
Diciembre	2,1	4,1	1,6	2,3	5,1	4,8	1,4	2,8	5,1	4,8	1,4	0,8
Enero	2,1	3,3	1,8	0,7	2,1	3,3	1,8	0,7	4,7	4,7	1,5	0,7
2012 p Febrero	4,7	4,2	1,9	2,7	3,4	3,7	1,8	3,2	4,8	4,8	1,5	0,9
Marzo	-0,9	0,0	1,6	-0,5	1,8	2,4	1,8	2,2	4,2	4,3	1,5	0,9
Abril	-2,8	-1,8	1,6	-3,6	0,7	1,3	1,7	1,0	3,7	3,9	1,6	0,6
Mayo	-0,3	-0,1	1,1	-3,1	0,5	1,0	1,6	0,3	3,2	3,4	1,6	-0,1
Junio	2,6	2,3	1,0	-0,4	0,8	1,2	1,5	0,2	3,1	3,3	1,7	-0,1
Julio	2,7	1,7	1,0	0,0	1,1	1,3	1,4	0,2	3,0	3,0	1,6	0,2
Agosto	-1,9	-0,2	0,9	-2,5	0,7	1,1	1,4	-0,1	2,0	2,3	1,5	-0,4

p/ cifras provisionales

Fuente: DANE, Muestra Mensual Manufacturera





## FICHA METODOLÓGICA

### **a. Marco de la muestra**

Encuesta Anual Manufacturera (EAM) 1999.

### **b. Unidad estadística**

Establecimiento industrial.

### **c. Cobertura (representatividad de los resultados)**

Total nacional y 48 actividades industriales.

### **d. Universo de estudio**

Todos los establecimientos industriales en el territorio nacional.

### **e. Población objetivo**

Todos los establecimientos industriales que según la EAM, ocuparon 10 o más personas o que en su defecto presentaron niveles de producción anual iguales o superiores a 127,7 millones de pesos de 2009.

### **f. Clasificación estadística**

Clasificación Industrial Internacional Uniforme -CIIU, Revisión 3 adaptada para Colombia y agrupada en 48 actividades industriales.

Impreso en la Dirección de Mercadeo y Ediciones  
Departamento Administrativo Nacional de Estadística DANE  
Bogotá, D.C. - Colombia