

## MUESTRA MENSUAL MANUFACTURERA Agosto de 2011

### Contenido

1. Comportamiento de la industria en agosto de 2011
2. La actividad industrial – agosto de 2011.
  - 2.1 Evolución general de las principales variables
  - 2.2 Comportamiento de la producción manufacturera sin incluir trilla de café.
    - 2.2.1 Variación anual
    - 2.2.2 Variación año corrido
    - 2.2.3 Variación doce meses
  - 2.3 Comportamiento del personal ocupado vinculado a la industria manufacturera
    - 2.3.1 Variación anual
    - 2.3.2 Variación año corrido
    - 2.3.3 Variación doce meses
    - 2.3.4 Indicadores laborales
  - 2.4 Clasificación según uso o destino económico - CUODE
  - 2.5 Resumen. Total nacional sin trilla de café

Ficha metodológica

**Jorge Bustamante Roldán**  
Director  
**Christian R. Jaramillo Herrera**  
Subdirector  
**Eduardo Efraín Freire Delgado**  
Director de Metodología y  
Producción Estadística

### 1. COMPORTAMIENTO DE LA INDUSTRIA EN AGOSTO DE 2011

- Durante el mes de agosto, la producción real del sector fabril, sin incluir trilla de café, creció 9,5% con relación a igual mes de 2010. En este período, 38 de los 48 subsectores industriales registraron incremento en su producción, destacándose por su contribución a la variación total del sector las industrias de bebidas (23,5%); vehículos automotores y sus motores (29,7%); ingenios azucareros y trapiches (32,6%); productos minerales no metálicos (11,8%); y elaboración de aceites y grasas, transformación de frutas, legumbres y hortalizas (30,0%). El aporte conjunto de estas cinco actividades a la variación total ascendió a 4,9 puntos porcentuales.
- Los restantes 10 subsectores presentaron variación negativa, destacándose por su contribución a la variación total del sector: otros productos alimenticios (-4,1%); hilatura, tejeduría y acabado de productos textiles (-5,3%); y otras industrias manufactureras (-12,2%). Estas tres actividades mencionadas restaron conjuntamente 0,3 puntos porcentuales a la variación total.
- En este mismo período, el personal ocupado por el sector manufacturero se incrementó 1,8% respecto a agosto de 2010, como resultado del aumento de 2,2% en el personal vinculado a término indefinido y de 1.3% en el contratado a término fijo.
- Durante lo corrido del año hasta agosto, la producción real del sector fabril, sin incluir trilla de café, aumentó 4,8% respecto a igual período de 2010. Al interior del conjunto industrial, 32 de los 48 subsectores registraron incremento en su producción, entre los que sobresalen por sus mayores contribuciones a la variación total del sector, las industrias de minerales no metálicos (10,3%); vehículos automotores (23,2%); otros productos químicos (6,4%); ingenios azucareros y trapiches (17,5%); otros tipos de equipo de transporte (25,6%); y fabricación de productos de plástico (6,9%). Estos subsectores aportaron en conjunto 3,4 puntos porcentuales a la variación total.
- En los últimos doce meses hasta agosto de 2011, la producción real de la industria manufacturera, sin incluir trilla de café, creció 4,5%, debido fundamentalmente a la mayor producción de las industrias de vehículos automotores (27,9%); otros productos químicos (7,3%); minerales no metálicos (6,8%); confecciones (10,2%) y otros tipos de transporte (22,6%). Sin embargo, 17 subsectores industriales registraron variaciones negativas en este período, entre los que se destacan por su contribución a la variación total, los metales preciosos y no ferrosos; industrias básicas de hierro y acero; y bebidas; estos subsectores en conjunto restaron 0,6 puntos porcentuales a la variación total.
- La ocupación laboral del sector se incrementó 0,8% en los últimos doce meses, debido a la mayor vinculación de personal temporal (2,6%), mientras que el personal contratado a término indefinido se redujo 0,6%.



Código N° 1081-1  
Producción y difusión de la información estadística estratégica oficial. Regulación del sistema estadístico nacional.  
NTC ISO 9001:2000



Código N° 011-1  
Producción y difusión de la información estadística estratégica oficial. Regulación del sistema estadístico nacional.  
NTC GP 1000:2004

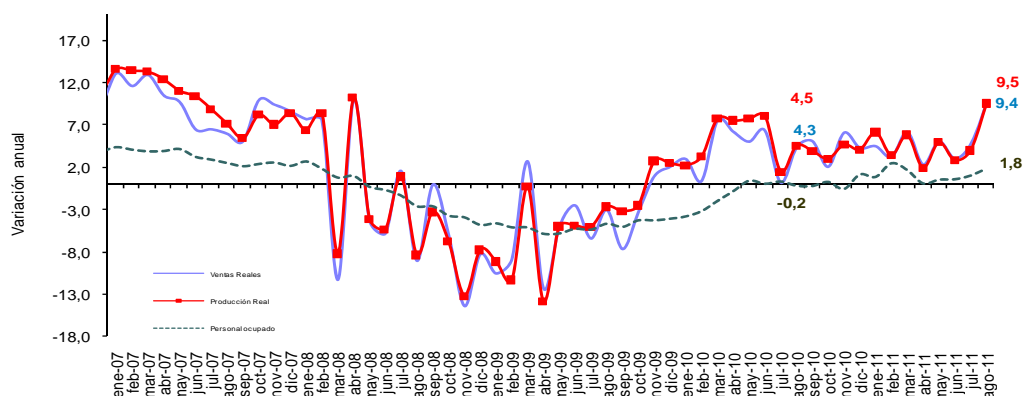


## 2. LA ACTIVIDAD INDUSTRIAL: AGOSTO DE 2011

### 2.1 Evolución general de las principales variables. Total nacional sin trilla de café Agosto 2011

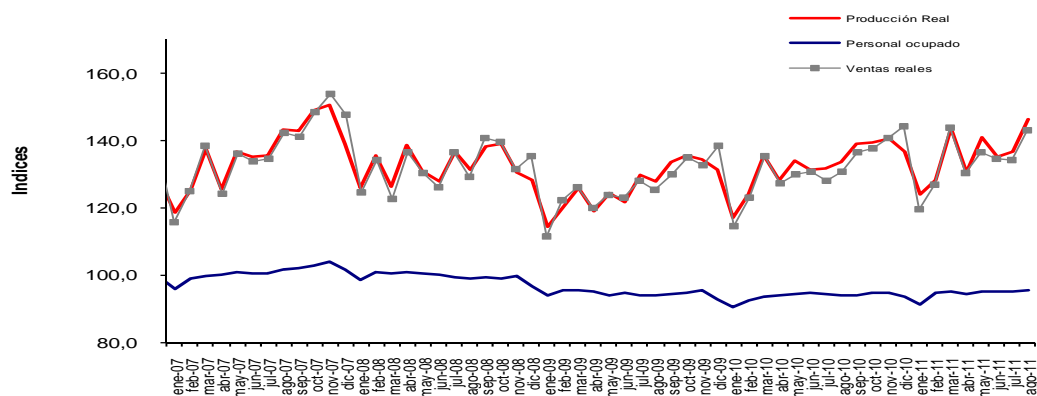
La producción industrial en agosto de 2011 creció 9,5% con relación al mismo mes de 2010.

**Gráfico 1**  
Variación anual de la producción, las ventas y el personal ocupado de la industria manufacturera 2007 – 2011 (agosto)



Fuente: DANE - MMM

**Gráfico 2**  
Índices de producción, ventas y personal ocupado de la industria manufacturera 2007 – 2011 (agosto)  
Año base 2001 = 100



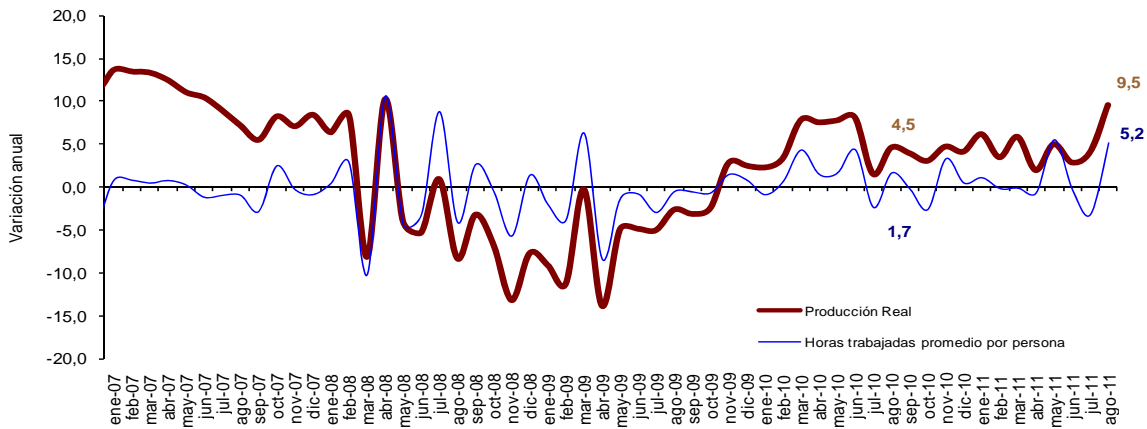
Fuente: DANE - MMM

**Tabla 1.**  
Resumen del comportamiento de las principales variables, hasta agosto de 2011.

Indicador	Agosto (anual) /p		Enero - agosto (año corrido) /p		Septiembre - agosto (doce meses) /p	
	2010	2011	2010	2011	2010	2011
Producción	4,5	9,5	5,3	4,8	3,4	4,5
Ventas	4,3	9,4	4,1	4,8	1,9	4,7
Personal ocupado	-0,2	1,8	-1,2	1,1	-2,3	0,8

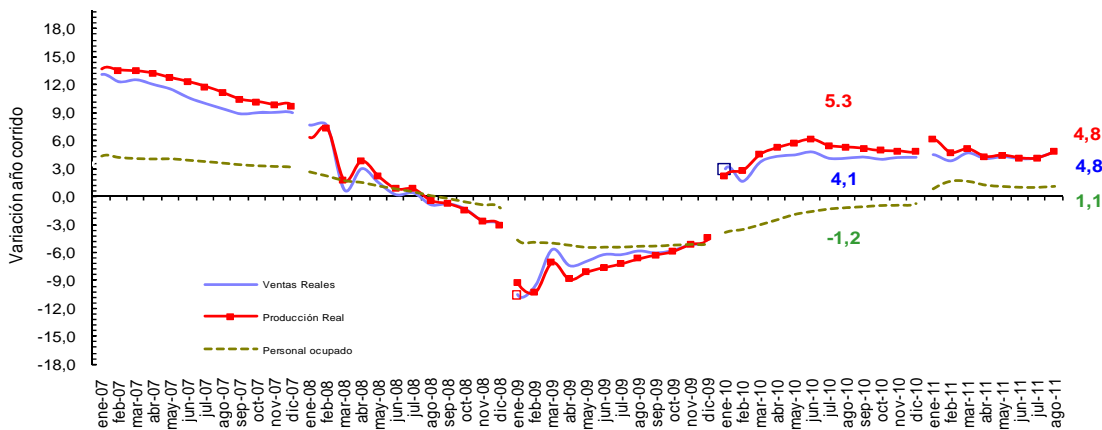
p/ Provisional

**Gráfico 3**  
**Variación anual de la producción y las horas totales trabajadas por el personal vinculado a labores productivas 2007 – 2011 (agosto)**



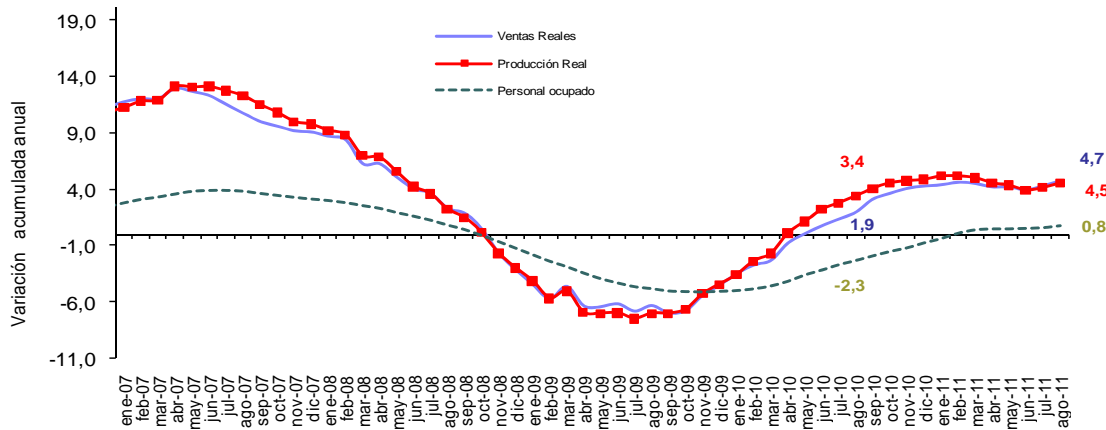
Fuente: DANE - MMM

**Gráfico 4**  
**Variación año corrido de la producción, las ventas y el personal ocupado de la industria manufacturera 2007 – 2011 (agosto)**



Fuente: DANE - MMM

**Gráfico 5**  
**Variación doce meses de la producción, las ventas y el personal ocupado de la industria manufacturera 2007 – 2011 (agosto)**



Fuente: DANE - MMM

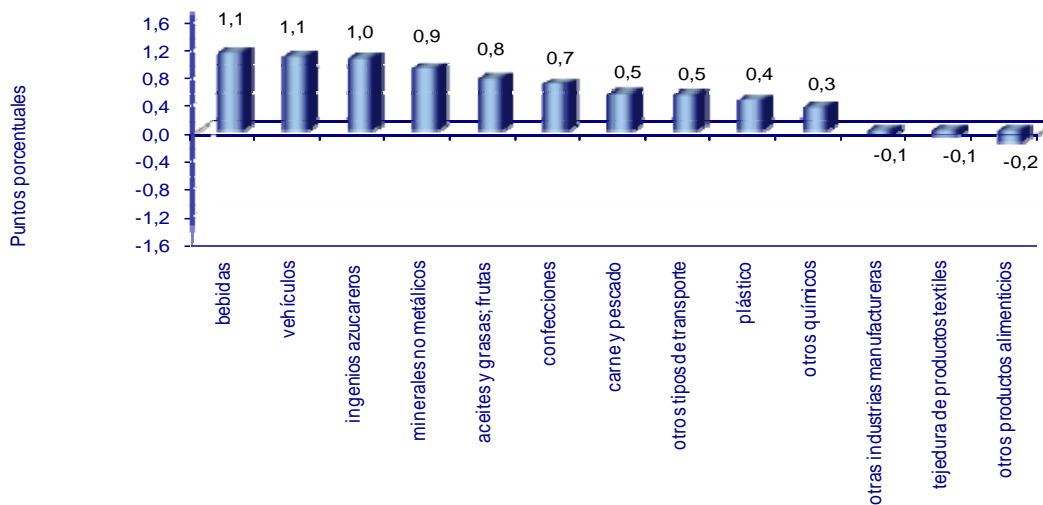
## 2.2 Comportamiento de la producción manufacturera sin incluir trilla de café

### 2.2.1 Variación anual - agosto (2011 / 2010)

De las 48 actividades industriales representadas por la muestra, un total de 38 registraron variaciones positivas en su producción real, entre las que se destacan por su contribución a la variación total del sector: bebidas; vehículos automotores y sus motores; ingenios azucareros y trapiches; productos minerales no metálicos; y elaboración de aceites y grasas, transformación de frutas, legumbres y hortalizas. En conjunto, estas cinco actividades aportaron 4,9 puntos porcentuales positivos a la variación total.

**Gráfico 6**

**Principales contribuciones a la variación anual de la producción real sin trilla de café  
Agosto 2011 / 2010**

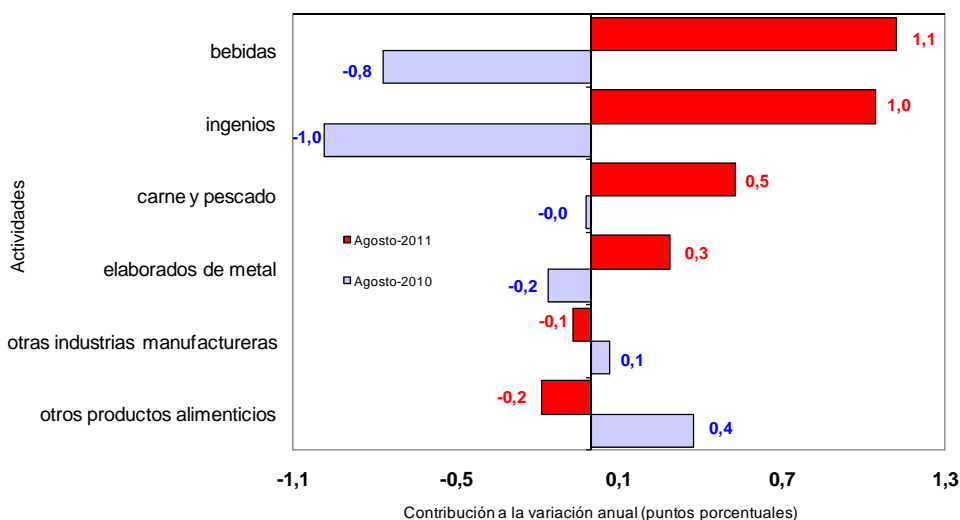


Fuente: DANE - MMM

En el siguiente gráfico se muestran las actividades que presentan los mayores contrastes en términos de contribución a la variación total, al comparar los resultados registrados por la producción industrial en agosto de 2011 (9,5%) con los de agosto de 2010 (4,5%).

**Gráfico 7**

**Contribución en puntos porcentuales a la variación anual de la producción real sin trilla de café  
Principales contrastes entre los resultados de agosto 2011 y agosto 2010**

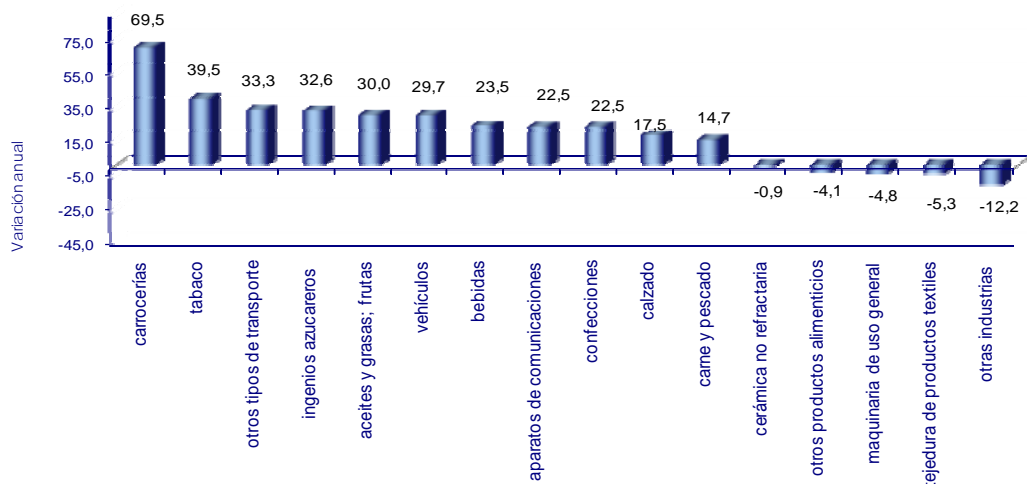


Fuente: DANE - MMM

Este grupo de 6 actividades aportaron conjuntamente 2,6 puntos porcentuales a la variación anual de agosto 2011, mientras que en agosto de 2010 habían restado 1,5 puntos porcentuales.

Por su parte, las variaciones porcentuales más destacadas en el mes se presentan en el siguiente gráfico.

**Gráfico 8**  
Principales variaciones anuales de la producción real según actividad manufacturera  
Agosto 2011 / 2010

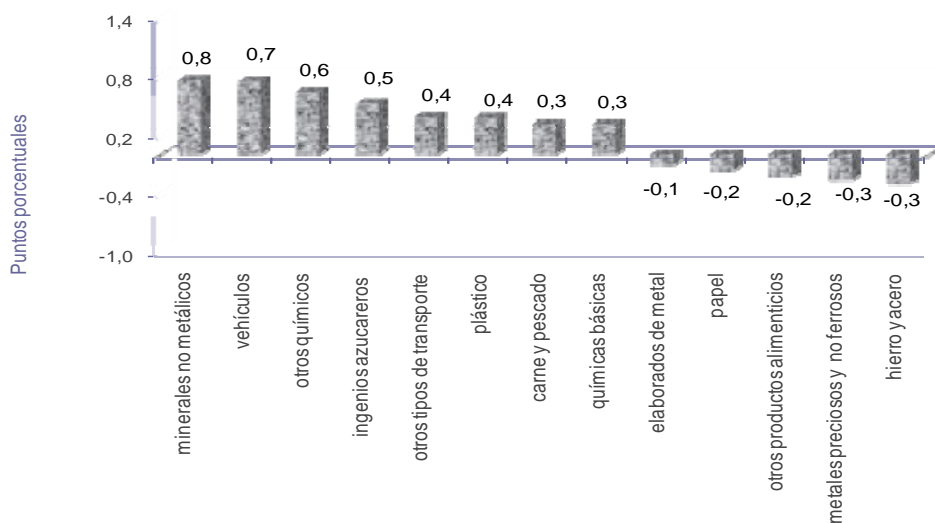


Fuente: DANE – MMM

## 2.2.2 Variación año corrido Enero - agosto (2011 / 2010)

En lo corrido del año hasta agosto de 2011, la producción real del sector fabril creció 4,8%. Este resultado se explica principalmente por la mayor producción de minerales no metálicos; vehículos automotores; otros productos químicos; ingenios azucareros y trapiches; otros tipos de equipo de transporte; y fabricación de productos de plástico. Estos subsectores aportaron, en conjunto, 3,4 puntos porcentuales a la variación total.

**Gráfico 9**  
Principales contribuciones a la variación corrida de la producción real sin trilla de café  
Enero - agosto de 2011

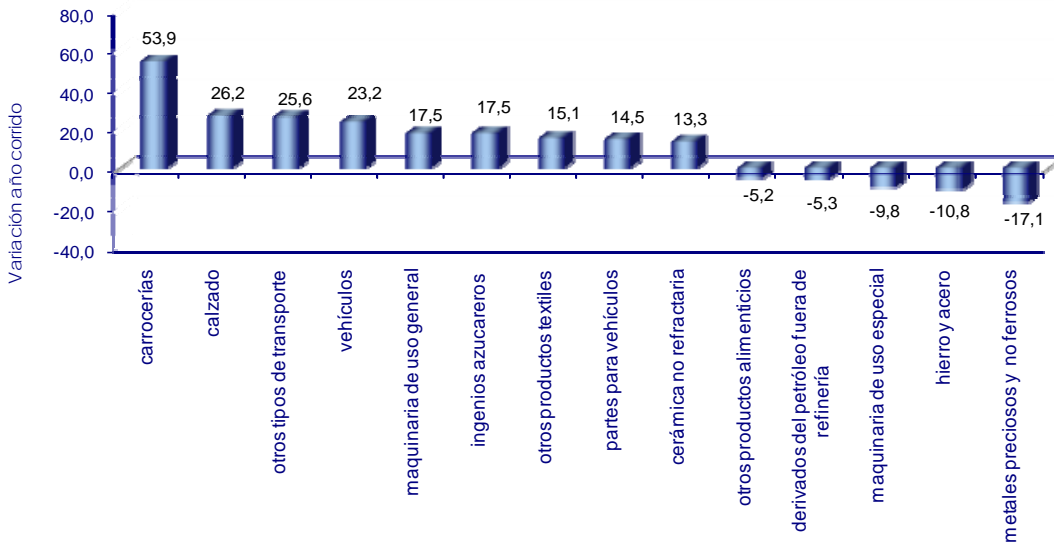


Fuente: DANE - MMM

Al interior del conjunto industrial, 32 subsectores industriales registraron incremento en su producción real durante este período. Los aumentos más importantes se presentaron en la fabricación de carrocerías; calzado; otros tipos de equipo de transporte; vehículos automotores; maquinaria de uso general; e ingenios azucareros y trapiches.

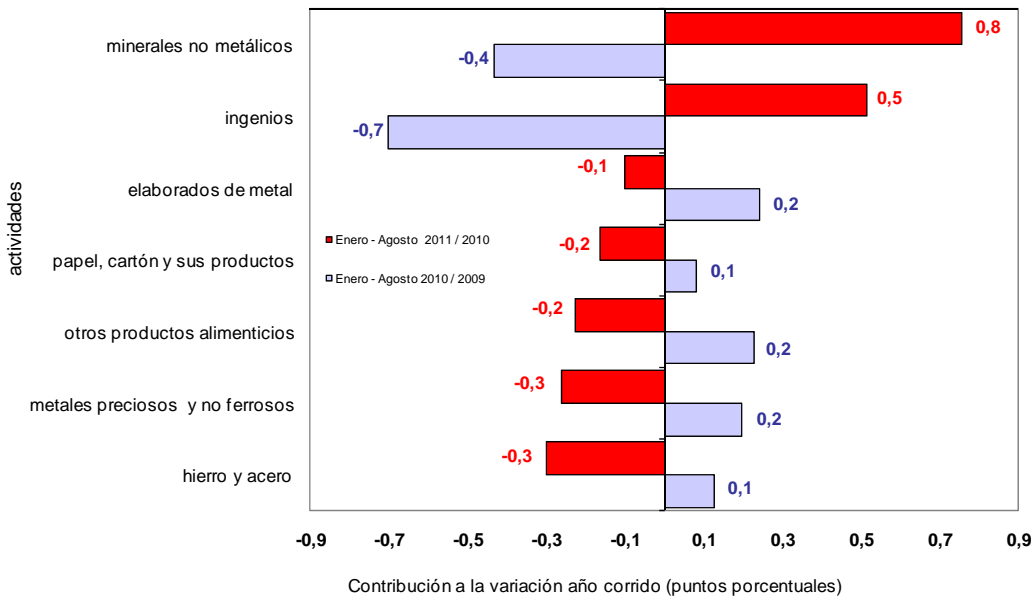
Las variaciones porcentuales más destacadas en lo corrido del año según actividad industrial<sup>1</sup>, se presentan en el gráfico 10.

**Gráfico 10**  
**Principales variaciones año corrido de la producción real sin trilla de café**  
**Enero – agosto (2011 / 2010)**



Fuente: DANE - MMM

**Gráfico 11**  
**Contribución en puntos porcentuales a la variación año corrido de la producción real sin trilla de café**  
**Principales contrastes entre los resultados de 2011 y 2010**



Fuente: DANE – MMM

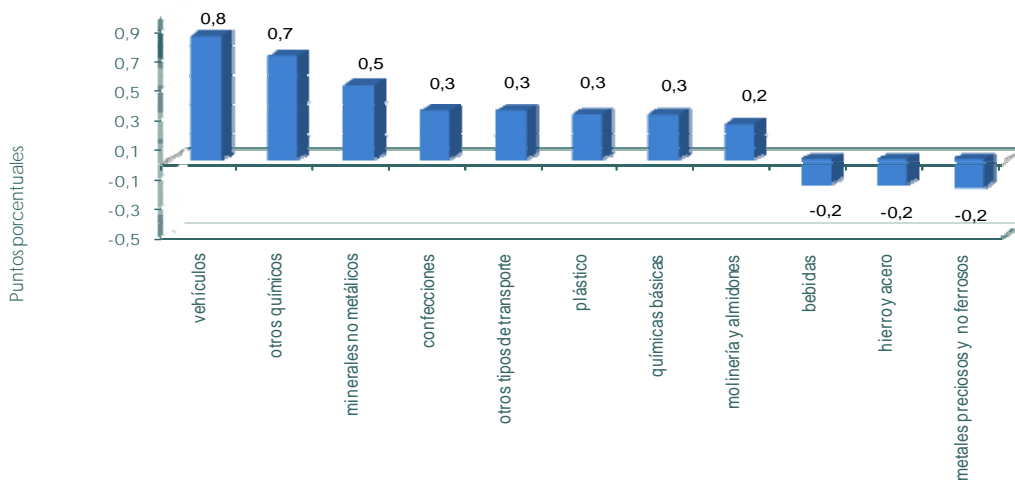
<sup>1</sup> En la presentación gráfica de las principales variaciones se agruparon las actividades de edición (2210), impresión (2220) y servicios relacionados (2230), cuya producción en conjunto registró una disminución de 2.3%. Las actividades asociadas con la transformación de la madera (actividades 2020,2030 y 2090) también fueron agrupadas, éstas registraron en conjunto una caída de 6.9% en su producción real.

### 2.2.3 Variación acumulada anual Septiembre 2010 - agosto 2011 / septiembre 2009 - agosto 2010

En los últimos doce meses hasta agosto de 2011, el comportamiento de la industria manufacturera estuvo principalmente marcado por la mayor producción de vehículos automotores; otros productos químicos; minerales no metálicos; confecciones y otros tipos de transporte; estos subsectores en conjunto contribuyeron con 2.8 p.p. a la variación total de la producción en el período.

En el último año, 31 subsectores manufactureros presentaron incremento en su producción real, en tanto que la producción de los restantes 17 subsectores se contrajo.

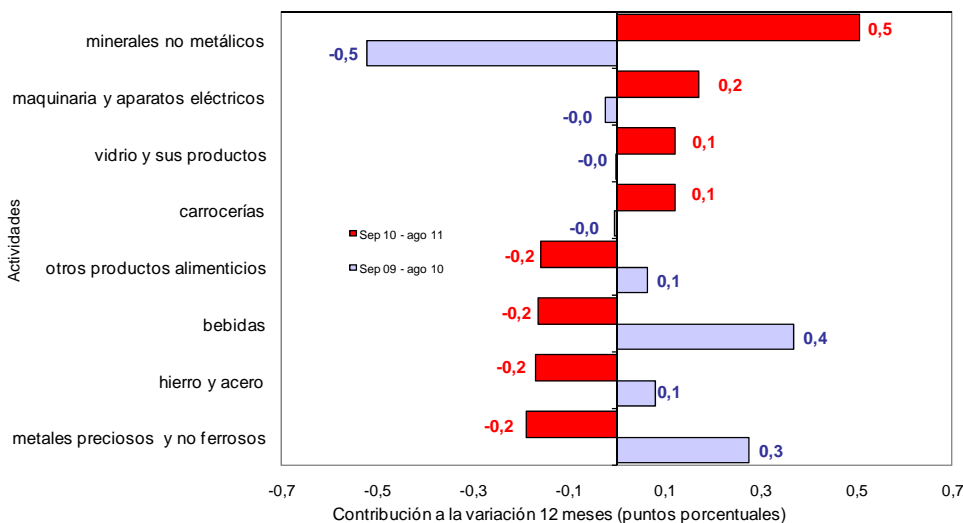
**Gráfico 12**  
Principales contribuciones a la variación 12 meses de la producción real sin trilla de café  
Septiembre 2010 - agosto 2011 / septiembre 2009 - agosto 2010



Fuente: DANE - MMM

En el siguiente gráfico se presentan los principales contrastes en términos de contribuciones a la variación acumulada anual, entre los dos últimos años.

**Gráfico 13**  
Contribución en puntos porcentuales a la variación 12 meses de la producción real sin trilla de café  
Principales contrastes  
Septiembre 2010 - agosto 2011 / septiembre 2009 - agosto 2010



Fuente: DANE - MMM

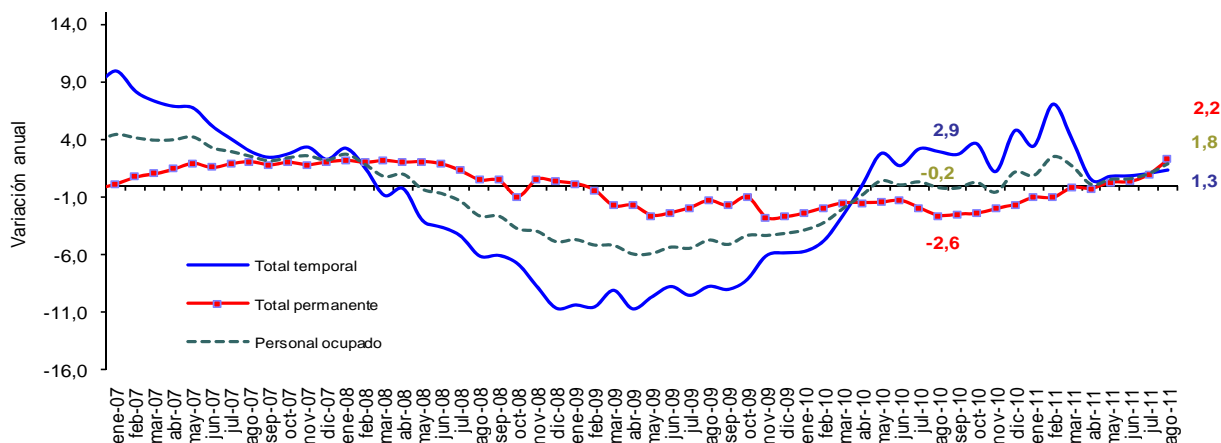
## 2.3 Comportamiento del personal ocupado vinculado a la industria manufacturera

### 2.3.1 Variación anual – agosto ( 2011 / 2010)

En agosto de 2011, el personal ocupado por la industria manufacturera, sin incluir trilla de café, aumentó 1,8% frente al mes de agosto de 2010. De acuerdo con el tipo de contrato, el personal vinculado en forma indefinida por el sector fabril se incrementó 2,2% y el personal contratado a término fijo aumentó 1,3%.

Gráfico 14

Variación anual del personal ocupado por la industria manufacturera según tipo de contrato  
Agosto 2011 / 2010



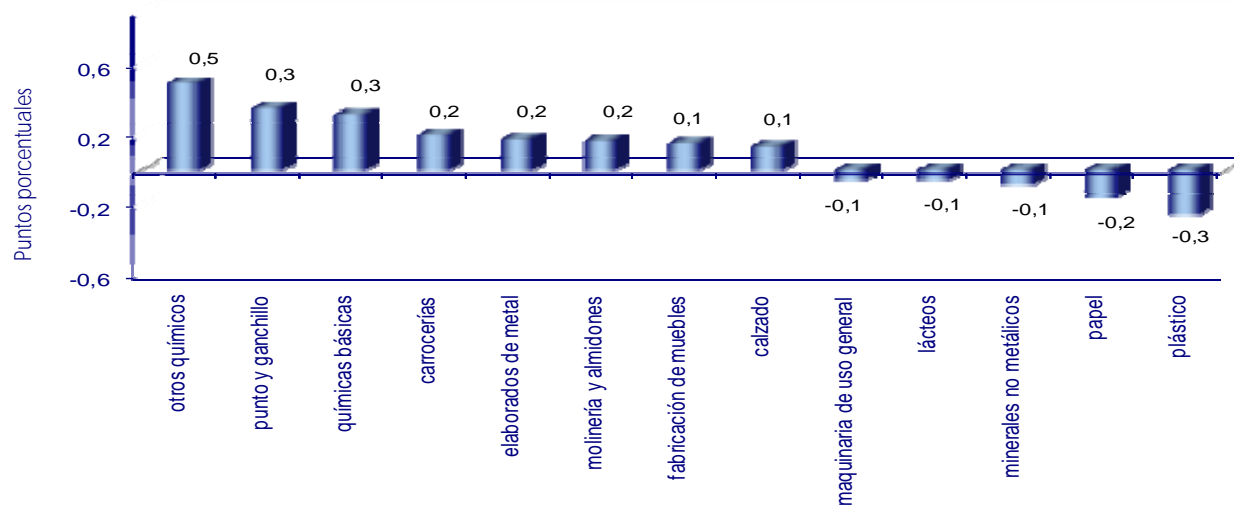
Fuente: DANE - MMM

El personal permanente (contratado a término indefinido) representó 55,2% del total de la ocupación laboral en el mes.

En agosto, 29 de las 48 actividades investigadas registraron aumento en el total de la ocupación. El mayor aporte positivo a la variación total del personal del sector se observó en otros productos químicos. En contraste, los mayores aportes negativos los realizaron los subsectores de productos de plástico; y papel, cartón y sus productos.

Gráfico 15

Principales contribuciones a la variación anual del personal ocupado por la industria, sin incluir trilla de café  
Agosto 2011 / 2010



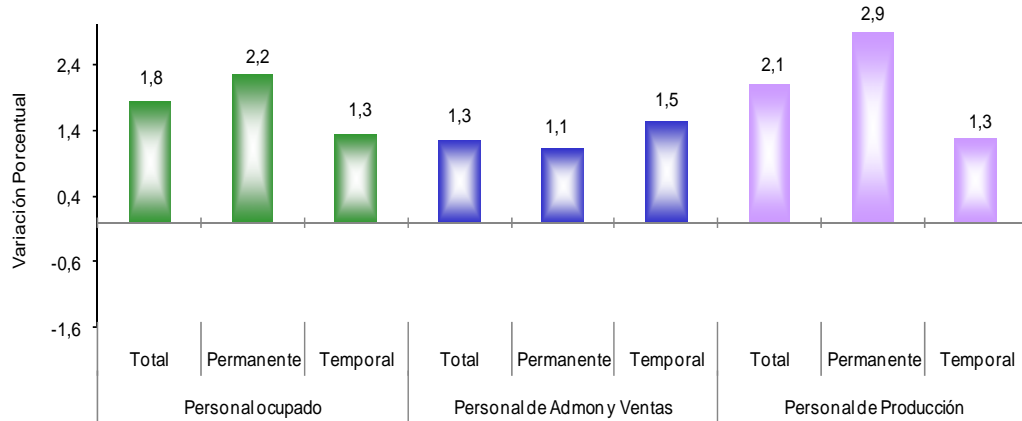
Fuente: DANE - MMM



### Personal ocupado según categoría ocupacional y tipo de contratación

En agosto de 2011, el personal vinculado directamente con los procesos productivos de la industria aumentó 2,1% y el vinculado a labores administrativas y de ventas 1,3%, ambos respecto a igual mes de 2010. En el período se destaca el incremento registrado por el personal de producción contratado a término indefinido (2.9%)

**Gráfico 16**  
**Variación anual del personal ocupado, según categoría ocupacional, por tipo de contrato (sin trilla de café)**  
**Total nacional**  
**Agosto 2011 / 2010**

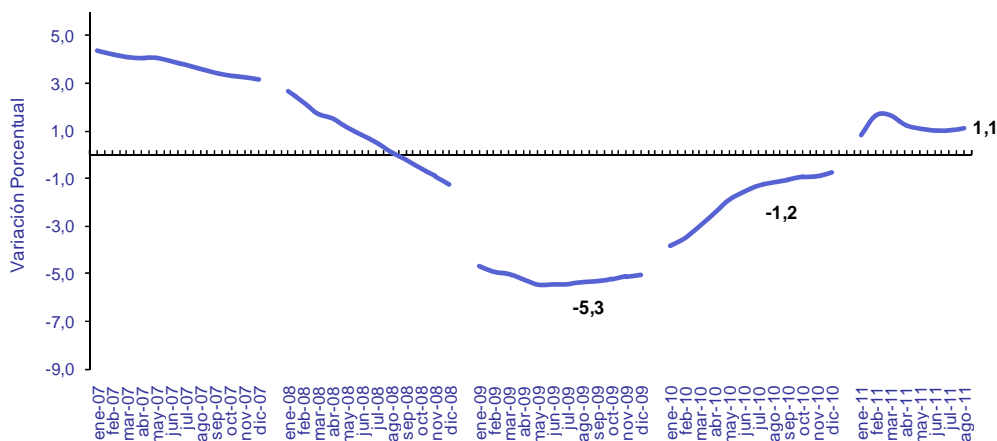


Fuente: DANE - MMM

### 2.3.2 Variación año corrido Enero – agosto (2011 / 2010)

En lo corrido del año hasta el mes de agosto de 2011, el personal ocupado por la industria manufacturera, sin incluir trilla de café, aumentó 1,1% frente al mismo período de 2010.

**Gráfico 17**  
**Variación año corrido del personal ocupado por la industria**  
**Total nacional sin trilla de café**  
**Enero – agosto (2011 / 2010)**

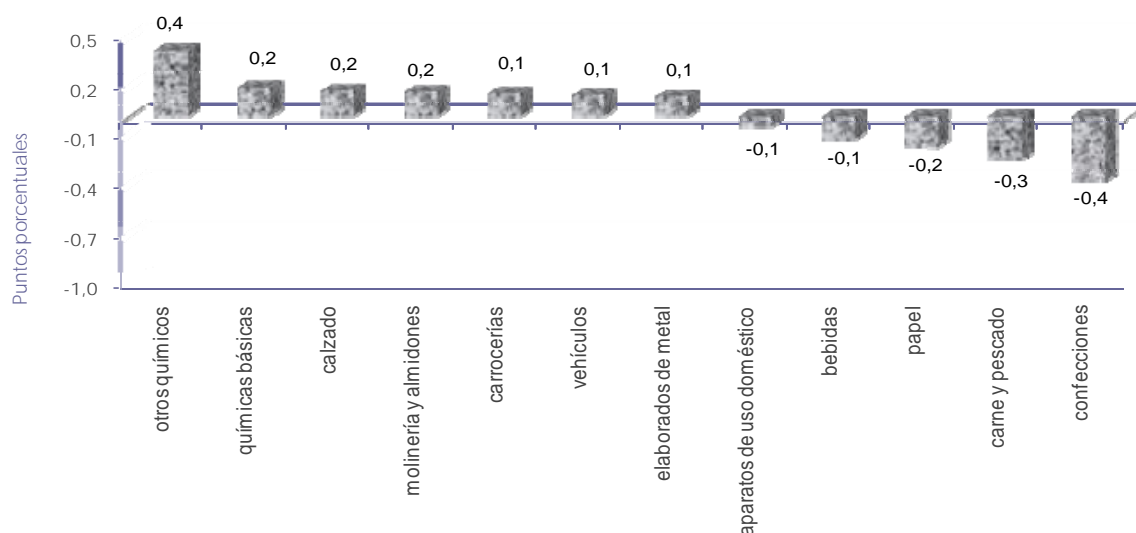


Fuente: DANE - MMM

De los 48 subsectores representados por la Muestra Mensual Manufacturera, 30 aumentaron la contratación de personal durante lo corrido del año 2011 hasta agosto. Entre los subsectores que realizaron los mayores aportes positivos a la variación del personal ocupado (1,1%), se destacan: otros productos químicos; químicas básicas; calzado; y molinería y almidones, cuyo aporte conjunto fue 1,0 punto porcentual.

Entre los subsectores que realizaron los mayores aportes negativos a la variación total del personal ocupado (1,1%), se destacan los de confecciones, y producción, transformación y conservación de carne y pescado. Estas dos actividades restaron 0,7 puntos porcentuales a dicha variación.

**Gráfico 18**  
Principales contribuciones a la variación corrida del personal ocupado por la industria, sin incluir trilla de café  
Enero - agosto (2011 / 2010)

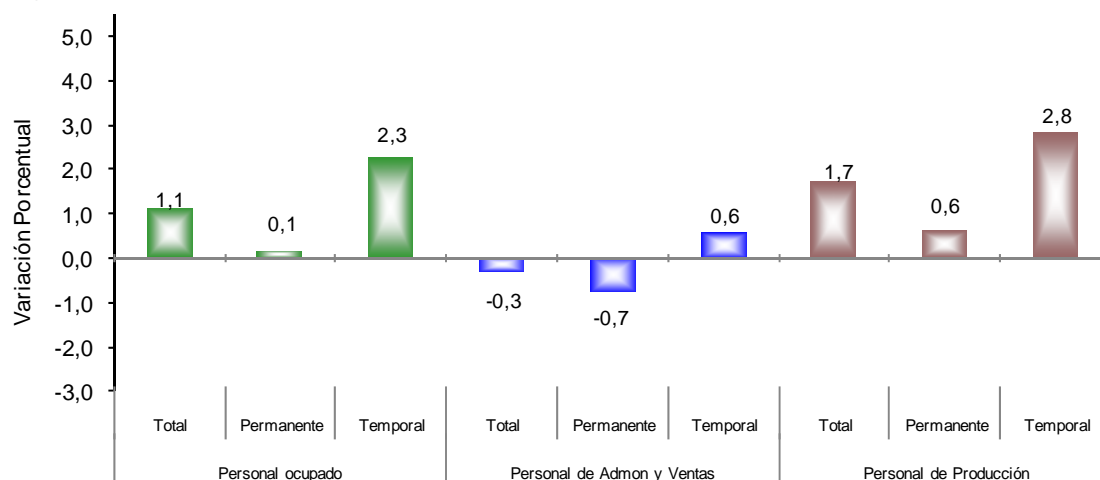


Fuente: DANE - MMM

## Personal ocupado según categoría ocupacional y tipo de contratación

De acuerdo con la categoría ocupacional, el personal vinculado a actividades productivas se incrementó 1,7% y el vinculado a labores de administración y ventas disminuyó 0,3%. El personal vinculado a término fijo presentó un aumento de 2,3%, explicado principalmente por la mayor contratación de personal en el área de producción.

**Gráfico 19**  
Variación año corrido del personal ocupado por la industria, según categoría ocupacional, por tipo de contrato  
Total nacional (sin trilla de café)  
Enero - agosto (2011 / 2010)

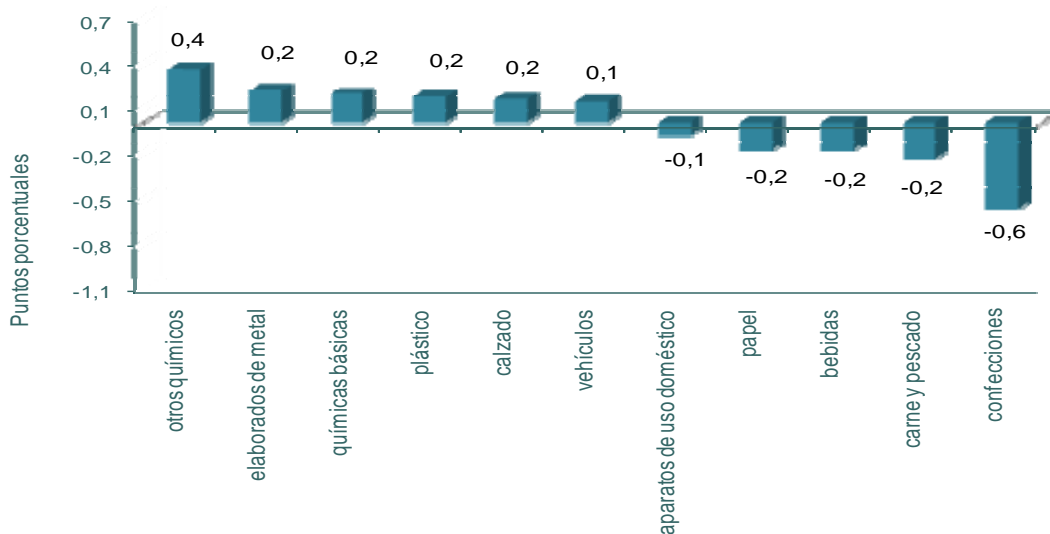


Fuente: DANE - MMM

### 2.3.3 Variación acumulada anual Septiembre 2010 - agosto 2011 / septiembre 2009 - agosto 2010

En los últimos doce meses hasta agosto de 2011, el personal ocupado por la industria manufacturera, sin incluir trilla de café, registró un aumento de 0,8% explicado por la mayor demanda de mano de obra por parte de 31 de los 48 subsectores representados por la Muestra Mensual Manufacturera. Sobresalen por sus mayores contribuciones positivas al agregado nacional, los subsectores de otros productos químicos; productos elaborados de metal; sustancias químicas básicas; productos de plástico y calzado.

**Gráfico 20**  
Principales contribuciones a la variación doce meses del personal ocupado industrial sin trilla de café  
Septiembre 2010 - agosto 2011 / septiembre 2009 - agosto 2010

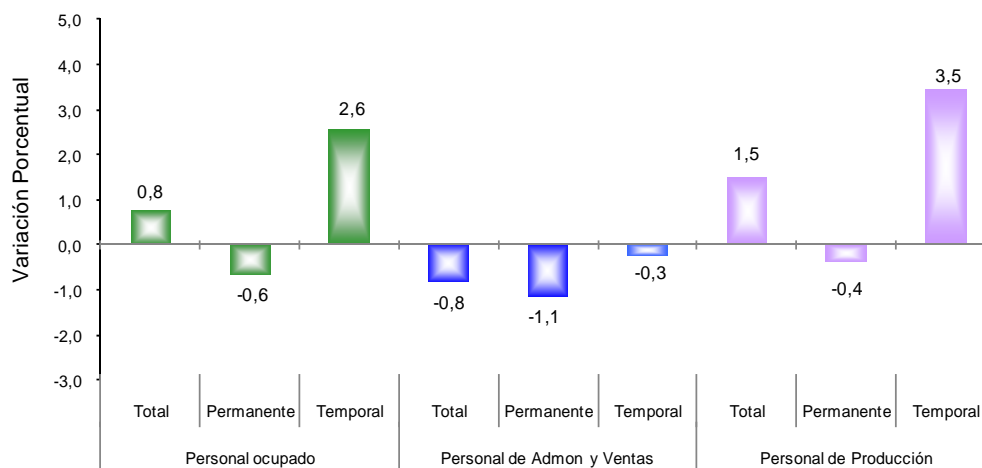


Fuente: DANE - MMM

### Personal ocupado según categoría ocupacional y tipo de contratación

De acuerdo con la categoría ocupacional, el personal vinculado a labores productivas en el último año hasta el mes de agosto de 2011, creció 1,5% en tanto que el número de personas relacionadas con las labores administrativas y de ventas se redujo 0,8%.

**Gráfico 21**  
Variación doce meses del personal ocupado por la industria, según categoría ocupacional, por tipo de contrato  
Total nacional (sin trilla de café)  
Septiembre 2010 - agosto 2011 / septiembre 2009 - agosto 2010



Fuente: DANE - MMM

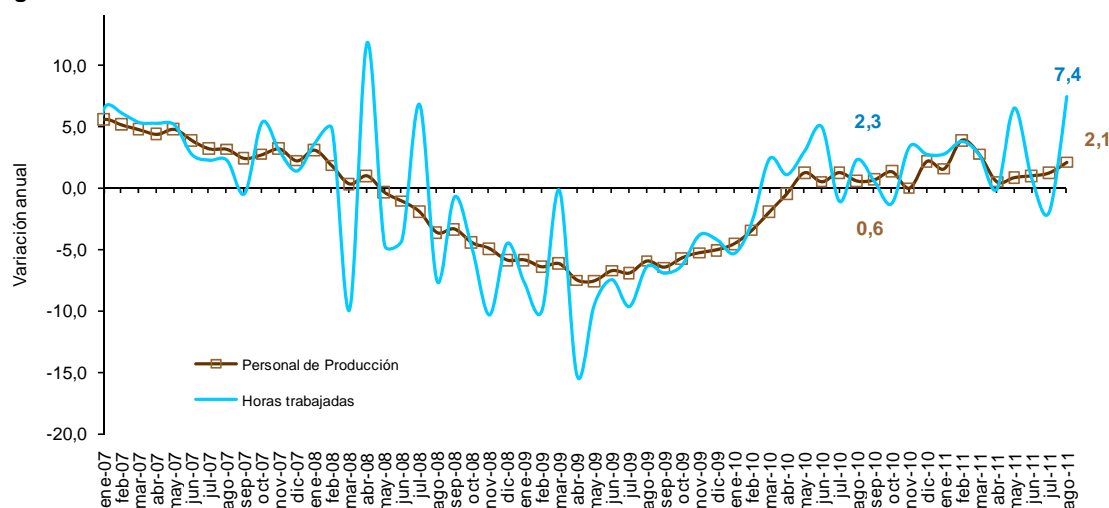
## 2.3.4 Indicadores laborales

### Horas trabajadas

Durante el mes de agosto de 2011, el total de horas trabajadas por el personal vinculado directamente a las actividades productivas aumentó 7,4%, como resultado del incremento de 8,3% registrado en las horas ordinarias laboradas en el mes y la reducción de 2,9% en las extras.

**Gráfico 22**

**Variación anual del personal ocupado en labores de producción y de las horas totales trabajadas por este personal Total nacional (sin trilla de café)**  
**Agosto 2011 / 2010**

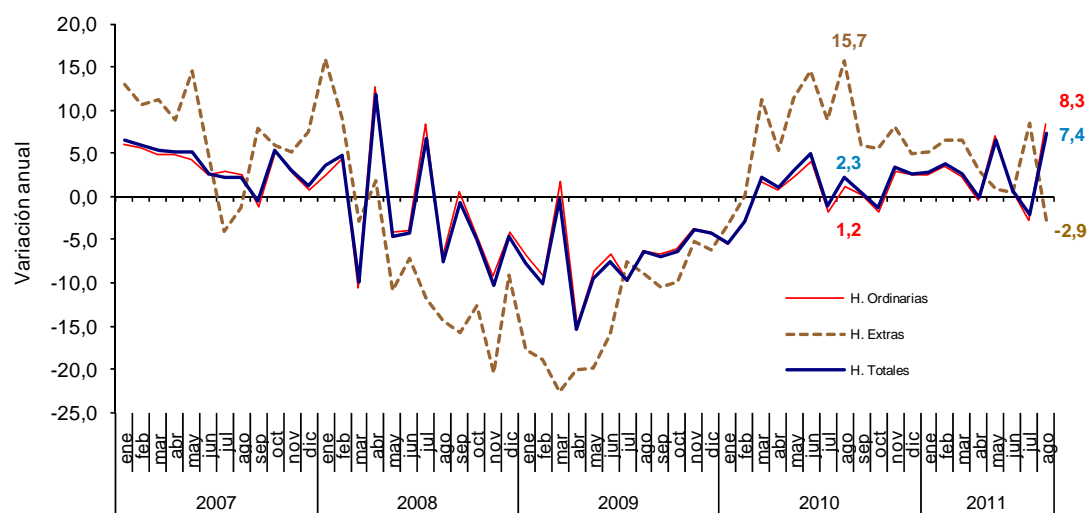


Fuente: DANE - MMM

Durante el mes de agosto de 2011, las horas extras representaron 7,5% del total de horas trabajadas.

**Gráfico 23**

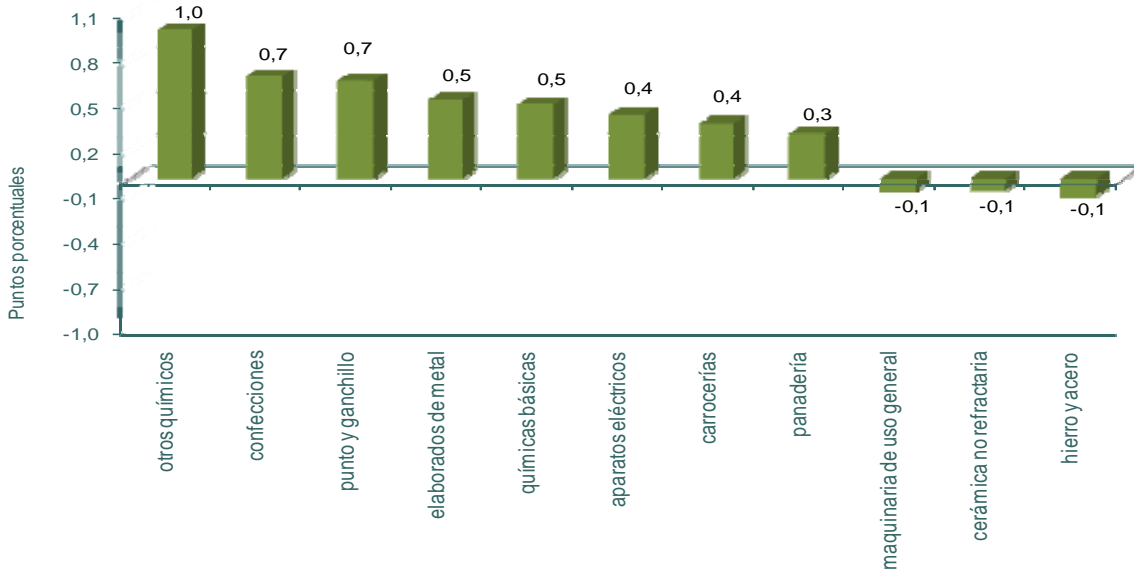
**Variación anual de las horas ordinarias, extras y totales trabajadas por el personal vinculado a labores productivas Total nacional (sin trilla de café)**  
**Agosto 2011 / 2010**



Fuente: DANE - MMM

El incremento del total de horas trabajadas se explica principalmente por el mayor número de horas laboradas en las industrias de otros productos químicos; confecciones; y tejidos y artículos de punto y ganchillo.

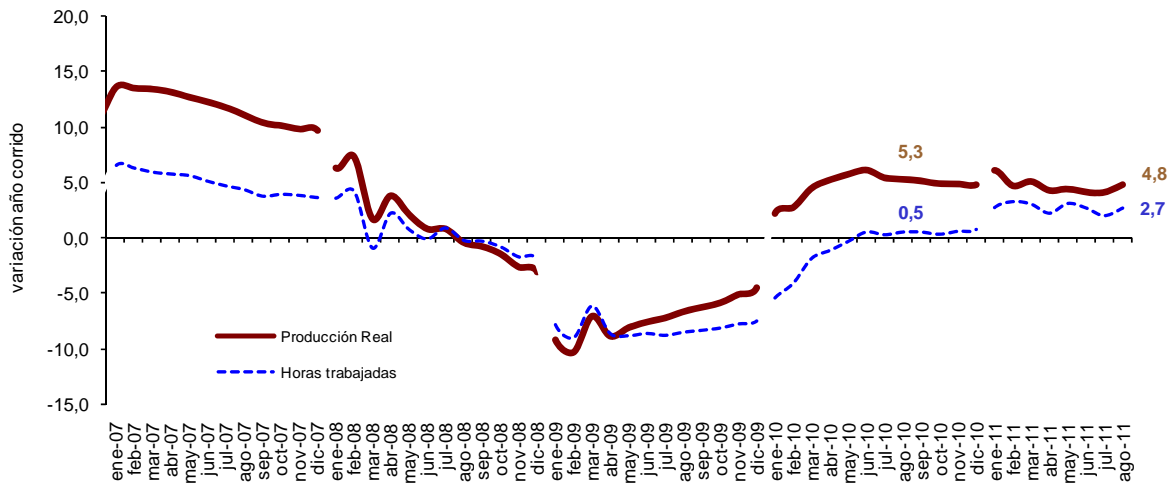
**Gráfico 24**  
**Principales contribuciones a la variación del total de horas trabajadas por el personal vinculado a labores de producción**  
**Total nacional (sin trilla de café)**  
**Agosto 2011 / 2010**



Fuente: DANE - MMM

Durante los primeros ocho meses de 2011, el total de las horas trabajadas por el personal de producción de la industria presentó un incremento de 2,7% respecto al mismo período de 2010, cuando su variación fue 0,5%.

**Gráfico 25**  
**Variación año corrido de la producción y las horas totales trabajadas por el personal vinculado a labores productivas**  
**Total nacional (sin trilla de café)**  
**Enero – agosto (2011 / 2010)**

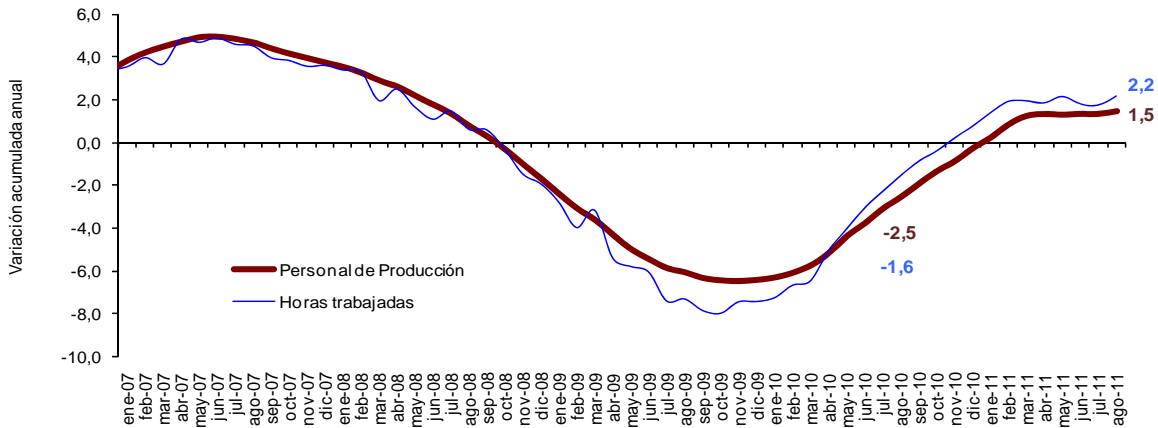


Fuente: DANE - MMM

En el último año hasta el mes de agosto, la variación de las horas trabajadas aumentó 2,2%, al igual que el personal de producción (1,5%).

### Gráfico 27

**Variación doce meses de las horas totales trabajadas por el personal vinculado a labores de producción**  
**Total nacional (sin trilla de café)**  
**Septiembre 2010 - agosto 2011 / septiembre 2009 - agosto 2010**



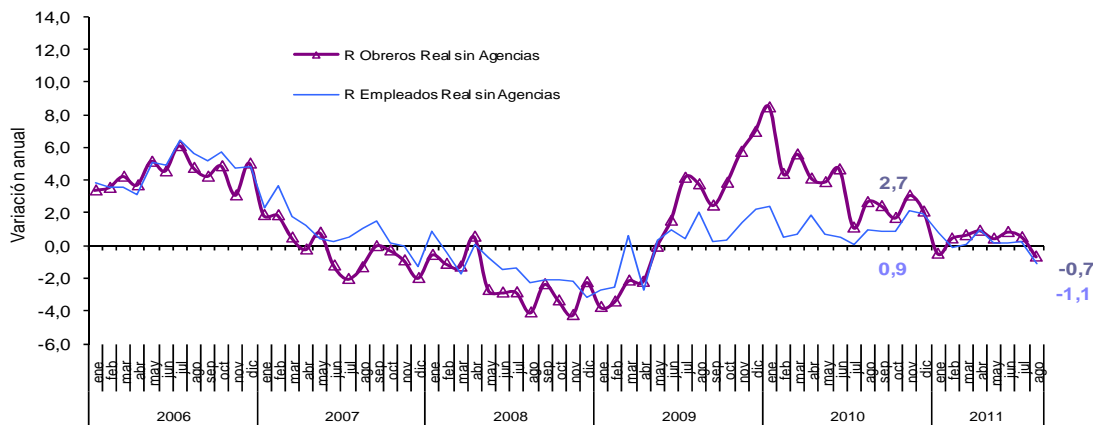
Fuente: DANE - MMM

## Remuneración por persona<sup>2</sup>

En agosto de 2011, la remuneración promedio del personal vinculado directamente a los procesos productivos registró una disminución real de 0,7%, frente a igual período de 2010; la remuneración del personal que desempeña labores de administración y ventas presentó una variación negativa de 1,1%.

### Gráfico 28

**Variación anual de la remuneración real promedio pagada por la industria manufacturera**  
**Total nacional (sin trilla de café)**  
**Agosto 2011 / 2010**



Fuente: DANE - MMM

<sup>2</sup> Se refiere a la remuneración promedio por persona pagada por la industria, la cual se puede afectar por cambios de estructura del personal ocupado. Incluye personal permanente y temporal contratado directamente por el establecimiento productivo. No incluye personal contratado a través de empresas.

## 2.4 Clasificación de la producción según uso o destino económico – CUODE

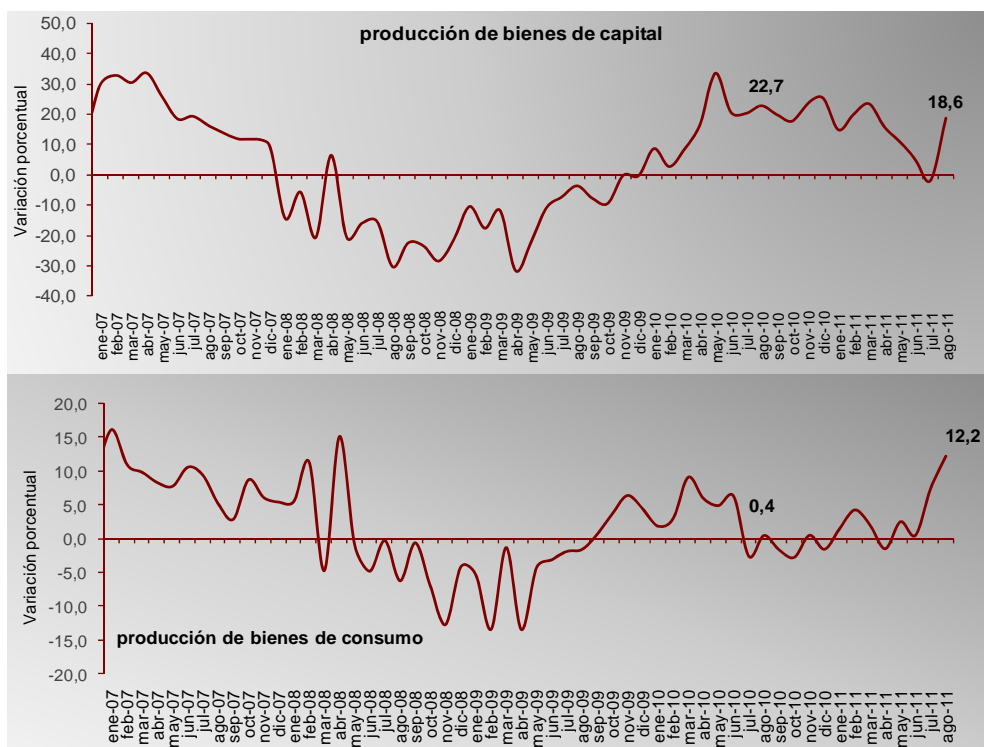
Al analizar el comportamiento de la industria por tipo de bien producido, se observa que durante el mes de agosto de 2011, la producción de bienes de capital y bienes de consumo presentaron las mayores variaciones positivas: 18,6% y 12,2% respectivamente. La producción de bienes intermedios y la fabricación de bienes de consumo representaron 79,3% del total de la producción fabril del país en este período.

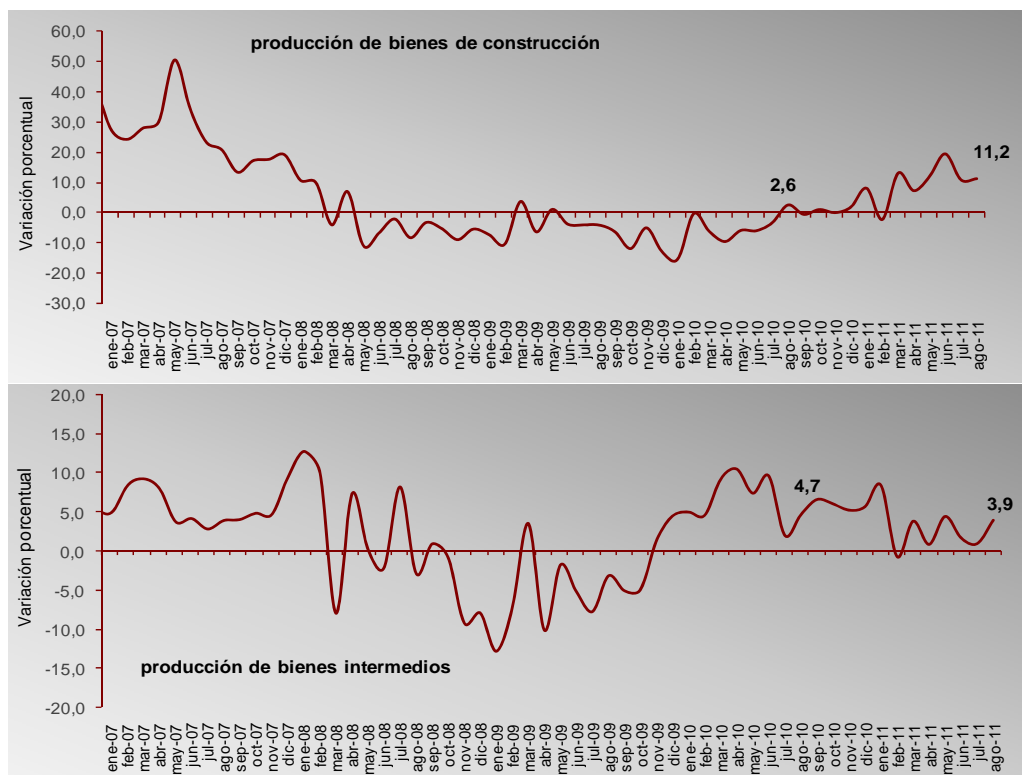
El mayor aporte positivo a la variación anual de la producción real anual (9,5%), la efectuaron los bienes de consumo (4,9 puntos porcentuales positivos).

Agosto de 2011			
TIPO DE BIEN	Variaciones anuales	Contribución anual	Participación anual
Construcción	11,2	0,9	7,8
Consumo	12,2	4,9	40,8
Capital	18,6	2,2	12,8
Intermedios	3,9	1,6	38,5
No clasificados	-97,8	0,0	0,0
<b>Total Nacional</b>		<b>9,5</b>	<b>100,0</b>

Fuente: DANE - MMM

**Gráfico 29**  
Variación porcentual anual según tipo de bien producido  
2007 – 2011 (agosto)





Fuente: DANE - MMM

## 2.5 Resumen de la evolución de la producción industrial sin trilla de café

Años y meses	Variaciones anuales				Variaciones año corrido				Variaciones doce meses			
	Producción real	Ventas reales	Personal ocupado	Horas promedio trabajadas	Producción real	Ventas reales	Personal ocupado	Horas promedio trabajadas	Producción real	Ventas reales	Personal ocupado	Horas promedio trabajadas
2009 p Mayo	-5,0	-5,1	-5,9	-1,3	-8,1	-7,0	-5,5	-2,0	-7,1	-6,5	-3,9	-0,9
Junio	-4,9	-2,5	-5,3	-0,8	-7,6	-6,2	-5,4	-1,8	-7,0	-6,2	-4,3	-0,7
Julio	-5,1	-6,4	-5,4	-2,9	-7,2	-6,3	-5,4	-2,0	-7,5	-6,9	-4,7	-1,7
Agosto	-2,7	-3,0	-4,7	-0,5	-6,6	-5,9	-5,3	-1,8	-7,1	-6,4	-4,8	-1,4
Septiembre	-3,2	-7,7	-5,1	-0,5	-6,2	-6,1	-5,3	-1,6	-7,1	-7,1	-5,0	-1,6
Octubre	-2,5	-3,3	-4,3	-0,6	-5,8	-5,8	-5,2	-1,5	-6,7	-6,8	-5,1	-1,7
Noviembre	2,8	0,9	-4,3	1,5	-5,1	-5,2	-5,1	-1,3	-5,3	-5,5	-5,1	-1,1
Diciembre	2,5	2,0	-4,1	0,9	-4,5	-4,6	-5,1	-1,1	-4,5	-4,6	-5,1	-1,1
2010 p Enero	2,2	3,0	-3,9	-0,9	2,2	3,0	-3,9	-0,9	-3,6	-3,6	-5,0	-1,0
Febrero	3,3	0,4	-3,2	0,7	2,8	1,6	-3,5	-0,1	-2,4	-2,8	-4,8	-0,6
Marzo	7,8	7,5	-2,0	4,4	4,5	3,7	-3,0	1,5	-1,8	-2,4	-4,6	-0,8
Abril	7,5	6,2	-0,9	1,5	5,3	4,3	-2,5	1,5	0,1	-0,9	-4,2	0,1
Mayo	7,7	5,0	0,4	1,7	5,8	4,4	-1,9	1,5	1,1	-0,0	-3,6	0,3
Junio	8,1	6,3	0,0	4,4	6,2	4,8	-1,6	2,0	2,2	0,7	-3,2	0,7
Julio	1,5	0,2	0,3	-2,4	5,4	4,1	-1,3	1,3	2,8	1,3	-2,7	0,8
Agosto	4,5	4,3	-0,2	1,7	5,3	4,1	-1,2	1,4	3,4	1,9	-2,3	1,0
Septiembre	3,9	5,1	-0,2	-0,2	5,2	4,2	-1,1	1,2	4,0	3,0	-1,9	1,0
Octubre	3,0	2,0	0,2	-2,6	4,9	4,0	-1,0	0,8	4,5	3,5	-1,5	0,8
Noviembre	4,7	6,1	-0,6	3,3	4,9	4,2	-0,9	1,0	4,7	4,0	-1,2	1,0
Diciembre	4,1	4,3	1,1	0,5	4,8	4,2	-0,8	1,0	4,8	4,2	-0,8	1,0
2011 p Enero	6,1	4,5	0,8	1,1	6,1	4,5	0,8	1,1	5,1	4,3	-0,4	1,1
Febrero	3,4	3,2	2,4	-0,2	4,7	3,8	1,7	0,5	5,1	4,5	0,1	1,1
Marzo	5,8	6,2	1,6	-0,1	5,1	4,7	1,6	0,3	5,0	4,4	0,4	0,7
Abril	1,9	2,3	0,1	-0,6	4,3	4,1	1,2	0,0	4,5	4,1	0,5	0,5
Mayo	5,0	5,0	0,5	5,6	4,4	4,3	1,1	1,2	4,3	4,1	0,5	0,8
Junio	2,8	3,0	0,6	-0,3	4,2	4,1	1,0	0,9	3,9	3,9	0,5	0,5
Julio	4,0	4,7	1,0	-3,2	4,1	4,1	1,0	0,3	4,1	4,2	0,6	0,4
Agosto	9,5	9,4	1,8	5,2	4,8	4,8	1,1	0,9	4,5	4,7	0,8	0,7

p/ cifras provisionales

Fuente: DANE, Muestra Mensual Manufacturera





## FICHA METODOLÓGICA

### **a. Marco de la muestra**

Encuesta Anual Manufacturera (EAM) 1999.

### **b. Unidad estadística**

Establecimiento industrial.

### **c. Cobertura (representatividad de los resultados)**

Total nacional y 48 actividades industriales.

### **d. Universo de estudio**

Todos los establecimientos industriales en el territorio nacional.

### **e. Población objetivo**

Todos los establecimientos industriales que según la EAM, ocuparon 10 o más personas o que en su defecto presentaron niveles de producción anual iguales o superiores a 127,7 millones de pesos de 2009.

### **f. Clasificación estadística**

Clasificación Industrial Internacional Uniforme -CIIU, Revisión 3 adaptada para Colombia y agrupada en 48 actividades industriales.

Impreso en la Dirección de Mercadeo y Ediciones  
Departamento Administrativo Nacional de Estadística DANE  
Bogotá, D.C. - Colombia