

MUESTRA MENSUAL MANUFACTURERA Abril de 2012

Contenido

1. Comportamiento de la industria en abril de 2012
2. La actividad industrial – abril de 2012.
 - 2.1 Evolución general de las principales variables

2.2 Comportamiento de la producción manufacturera sin incluir trilla de café.

- 2.2.1 Variación anual
- 2.2.2 Variación año corrido
- 2.2.3 Variación doce meses

2.3 Comportamiento del personal ocupado vinculado a la industria manufacturera

- 2.3.1 Variación anual
- 2.3.2 Variación año corrido
- 2.3.3 Variación doce meses
- 2.3.4 Indicadores laborales

2.4 Clasificación según uso o destino económico - CUODE

2.5 Resumen. Total nacional sin trilla de café

Ficha metodológica

Jorge Bustamante R.
Director
Christian Jaramillo H.
Subdirector
Eduardo Efraín Freire Delgado
Director de Metodología y
Producción Estadística

1. COMPORTAMIENTO DE LA INDUSTRIA EN ABRIL DE 2012¹

- En abril de 2012, la producción real del sector fabril, sin incluir trilla de café, descendió 1,6% con relación a igual mes de 2011. En este período, 27 de los 48 subsectores industriales registraron disminución en su producción, destacándose por su contribución a la variación total del sector las industrias de vehículos automotores (-31,8%), sustancias químicas básicas (-11,8%), refinación de petróleo (-11,6%), productos de plástico (-9,1%), hilatura, tejeduría de productos textiles (-23,3%) y otros productos químicos (-2,9%). En conjunto estas seis actividades restaron 3,8 puntos porcentuales a la variación total.
- Los restantes 21 subsectores presentaron variación positiva, destacándose por su contribución a la variación total del sector: productos elaborados de metal (43,1%), confecciones (21,1%), bebidas (6,9%) e industrias básicas hierro y acero (13,8%). Estas cuatro actividades sumaron conjuntamente 2,3 puntos porcentuales a la variación total.
- En este mismo período, el personal ocupado por el sector manufacturero se incrementó 2,2% respecto a abril de 2011, como resultado del aumento de 3,1% en el personal vinculado a término indefinido y el incremento de 1,1% en el contratado a término fijo.
- En los cuatro primeros meses del año 2012, la producción real del sector fabril, sin incluir trilla de café, aumentó 1,0% respecto a igual período de 2011. Al interior del conjunto industrial, 22 de los 48 subsectores registraron incremento en su producción, entre los que sobresalen por sus mayores contribuciones a la variación total del sector, las industrias de confecciones (24,6%), hierro y acero (24,0%), producción de carne y pescado (11,9%), bebidas (7,9%), minerales no metálicos (3,9%), y otros tipos de equipo de transporte (14,7%). Estos subsectores aportaron en conjunto 2,7 puntos porcentuales a la variación total.
- En lo corrido del año, el personal ocupado por la industria manufacturera, sin incluir trilla de café, aumentó 2,0% frente al mismo periodo de 2011.
- En los últimos doce meses hasta abril de 2012, la producción real de la industria manufacturera, sin incluir trilla de café, creció 3,8%, debido a la mayor producción de las industrias de minerales no metálicos (9,9%), producción de carne y pescado (15,0%), ingenios azucareros y trapiches (17,5%), bebidas (9,5%), y aceites y grasas (13,1%). Sin embargo, 19 subsectores industriales registraron variaciones negativas en este período, entre los que se destacan por su contribución a la variación total, las industrias de refinación de petróleo (-3,6%), otros productos alimenticios (-3,8%) y papel, cartón y sus productos (-3,4%).
- El personal ocupado en el sector se incrementó 1,6% en los últimos doce meses, debido a la mayor vinculación de personal contratado a término indefinido (2,3%), y de personal temporal (0,8%).



Código N° 1081-1
Producción y difusión de la información estadística estratégica oficial. Regulación del sistema estadístico nacional
NTC ISO 9001:2000



Código N° 011-1
Producción y difusión de la información estadística estratégica oficial. Regulación del sistema estadístico nacional
NTC GP 1000:2004



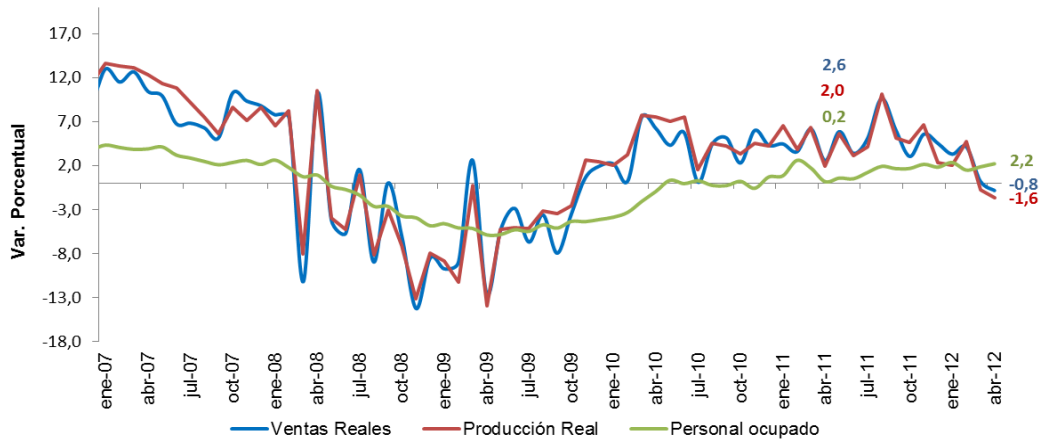
¹ Nota. A partir de la entrega del mes de febrero, se ajusta la serie de información de la actividad 2720 que comprende las industrias básicas de metales preciosos (CIU 2721) y las industrias básicas de otros metales no ferrosos (CIU 2729). Los ajustes obedecen a dos razones: 1) Actualmente se dispone de un deflactor diferenciado de cada clase. 2) Se fortaleció el directorio de la clase 2721 (Metales Preciosos – oro, plata, platino).

2. LA ACTIVIDAD INDUSTRIAL: ABRIL DE 2012

2.1 Evolución general de las principales variables. Total nacional sin trilla de café Abril 2012

La producción industrial en abril de 2012 descendió 1,6% con relación al mismo mes de 2011.

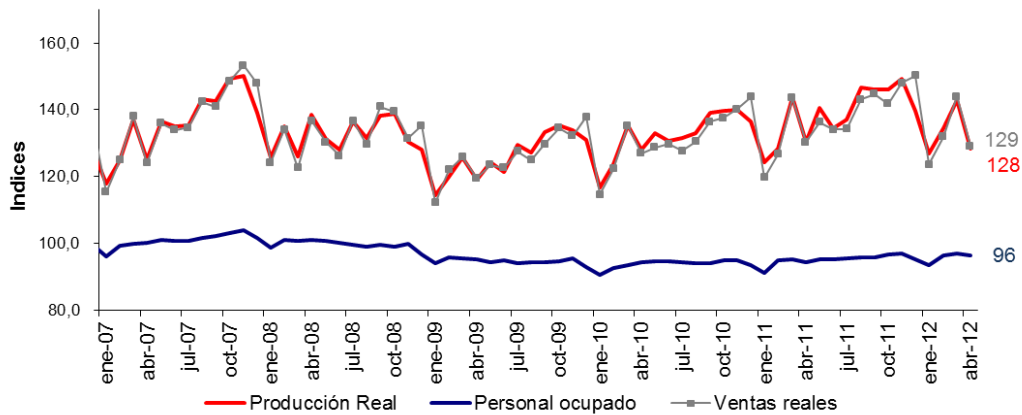
Gráfico 1. Variación anual de la producción, las ventas y el personal ocupado de la industria manufacturera Total nacional 2007 – 2012 (abril)



Fuente: DANE - MMM

Gráfico 2. Índices de producción, ventas y personal ocupado de la industria manufacturera Total nacional 2007 – 2012 (abril)

Índice base: Promedio mensual 2001 = 100



Fuente: DANE - MMM

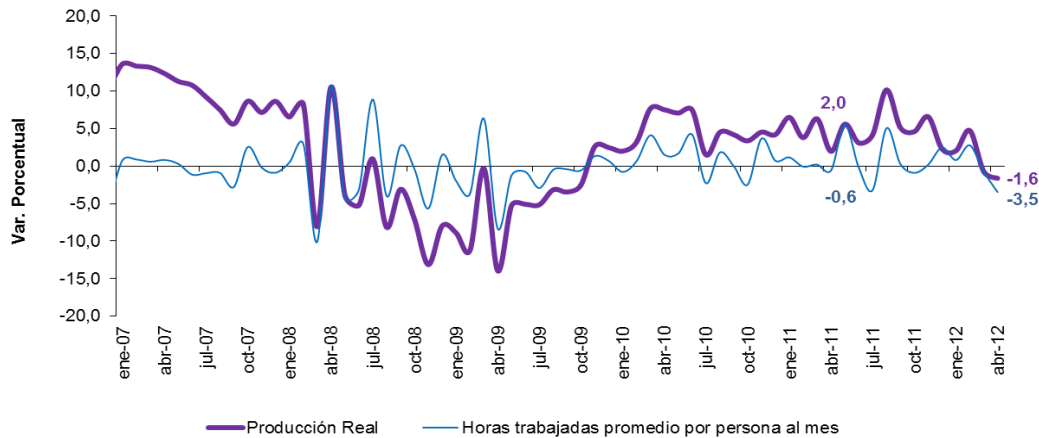
Tabla 1. Resumen del comportamiento de las principales variables

Indicador ^p	Variación %					
	Anual		Año corrido		Doce meses	
	2011	2012	2011	2012	2011	2012
Producción	2,0	-1,6	4,6	1,0	4,6	3,8
Ventas	2,6	-0,8	4,2	1,6	4,1	4,1
Personal ocupado	0,2	2,2	1,3	2,0	0,5	1,6

p/ Provisional

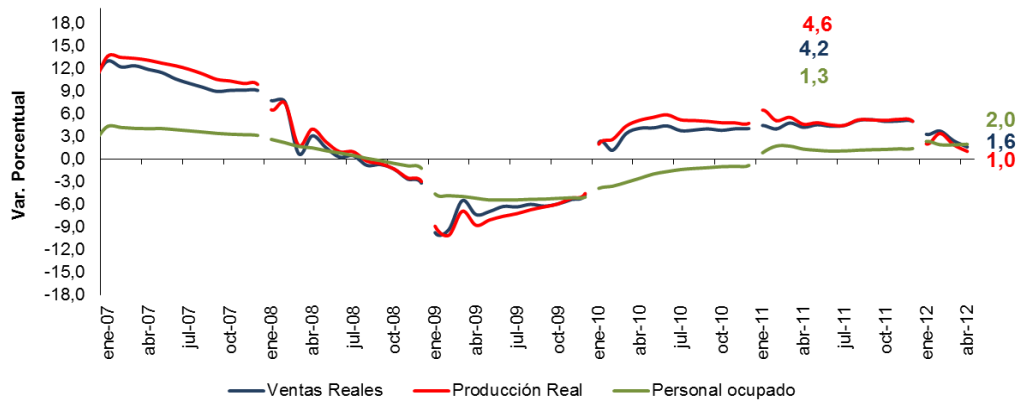
Fuente: DANE - MMM

**Gráfico 3. Variación anual de la producción y las horas promedio trabajadas por el personal vinculado a labores de producción
Total nacional
2007 – 2012 (abril)**



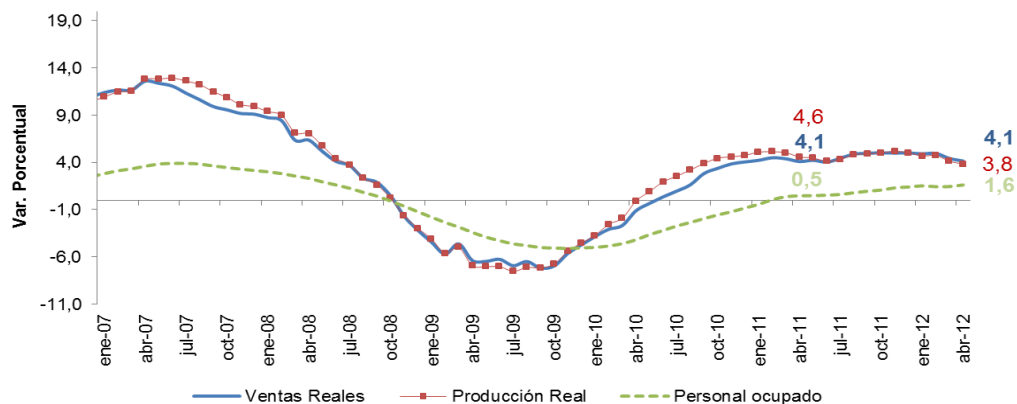
Fuente: DANE - MMM

**Gráfico 4. Variación año corrido de la producción, las ventas y el personal ocupado de la industria manufacturera
Total nacional
2007 – 2012 (abril)**



Fuente: DANE - MMM

**Gráfico 5. Variación acumulada doce meses de la producción, las ventas y el personal ocupado de la industria manufacturera
Total nacional
2007 – 2012 (abril)**



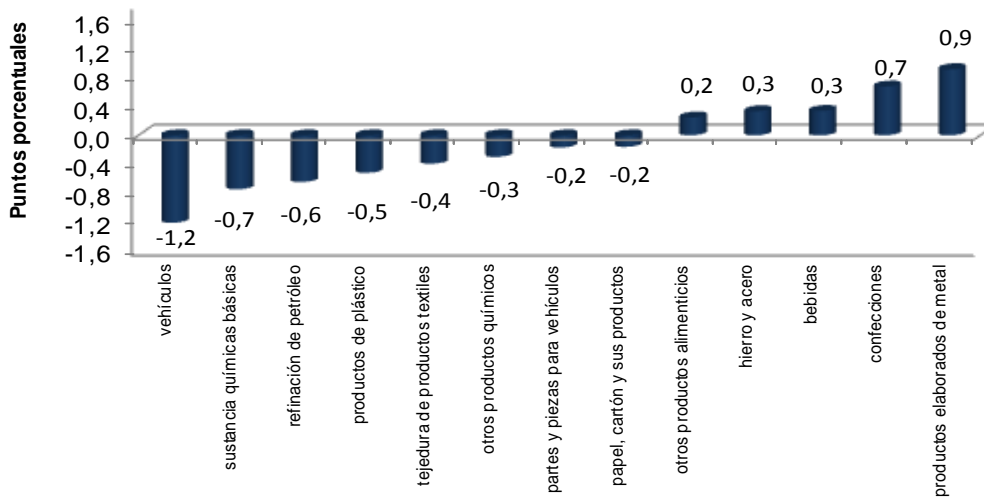
Fuente: DANE - MMM

2.2 Comportamiento de la producción manufacturera sin incluir trilla de café

2.2.1 Variación anual: abril 2012 / 2011

De las 48 actividades industriales representadas por la muestra, un total de 27 registraron variaciones negativas en su producción real, entre las que se destacan por su contribución a la variación total del sector, las industrias de vehículos automotores (-31,8%), sustancias químicas básicas (-11,8%), refinación de petróleo (-11,6%), productos de plástico (-9,1%), hilatura, tejeduría de productos textiles (-23,3%), y otros productos químicos (-2,9%). En conjunto estas seis actividades restaron 3,8 puntos porcentuales a la variación total.

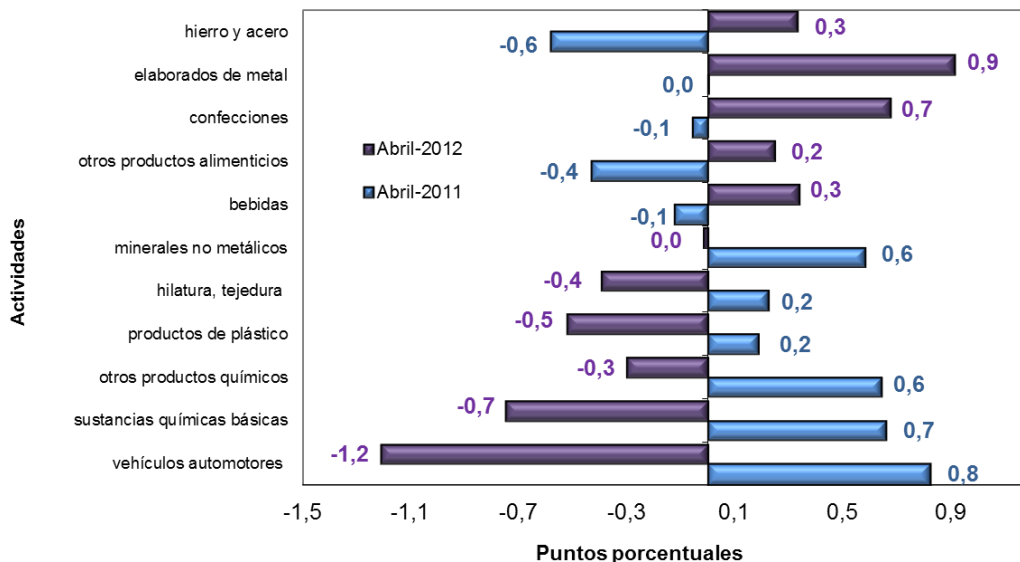
Gráfico 6. Principales contribuciones a la variación anual de la producción real sin trilla de café, según actividad manufacturera
Total nacional
Abril 2012 / 2011



Fuente: DANE - MMM

En el siguiente gráfico se muestran las actividades que presentan las mayores diferencias en términos de contribución a la variación total, al comparar los resultados registrados por la producción industrial en abril de 2012 (-1,6%) con los de abril de 2011 (2,0%), y que justifican en parte el cambio de tendencia entre los dos periodos.

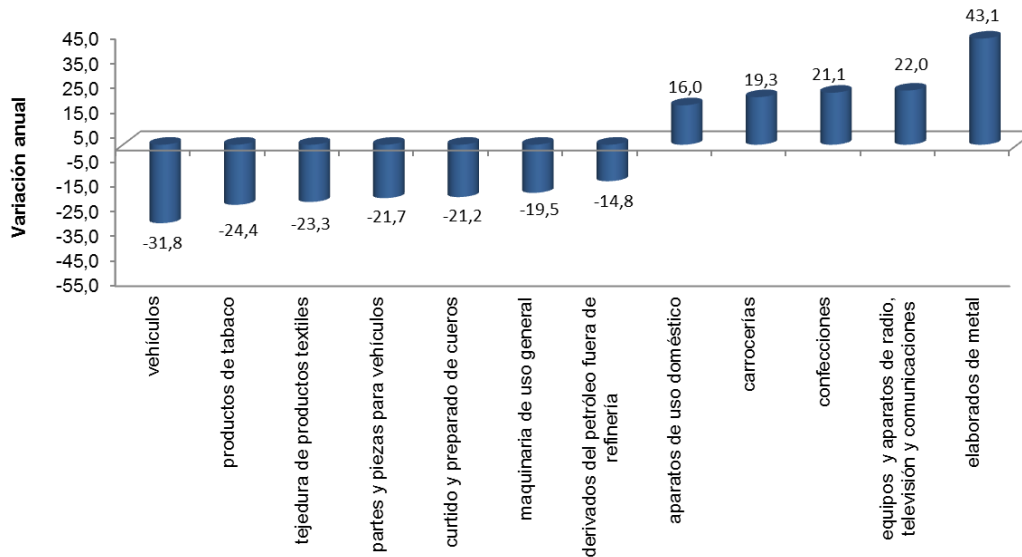
Gráfico 7. Contribución a la variación anual de la producción real según actividad manufacturera
Principales diferencias de contribución entre los resultados de abril 2012 y abril 2011



Fuente: DANE - MMM

Las variaciones anuales más importantes en el mes se presentan en el siguiente gráfico.

Gráfico 8. Principales variaciones anuales de la producción real sin trilla de café, según actividad manufacturera²
Total nacional
Abril 2012 / 2011

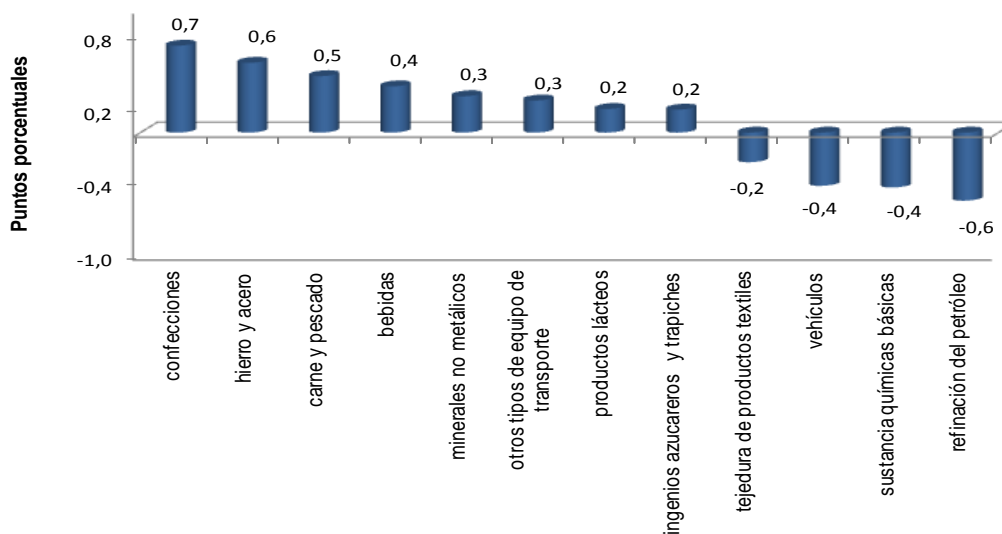


Fuente: DANE – MMM

2.2.2 Variación año corrido: enero - abril (2012 / 2011)

En los cuatro primeros meses de 2012, la producción real del sector fabril sin incluir trilla de café creció 1,0%, respecto a igual período de 2011. Este resultado se explica principalmente por la mayor producción de confecciones (24,6%), hierro y acero (24,0%), producción de carne y pescado (11,9%), bebidas (7,9%), minerales no metálicos (3,9%), y otros tipos de equipo de transporte (14,7%). Estos subsectores aportaron en conjunto 2,7 puntos porcentuales a la variación total.

Gráfico 9. Principales contribuciones a la variación año corrido de la producción real según actividad manufacturera, sin trilla de café
Total nacional
Enero - abril (2012 / 2011)

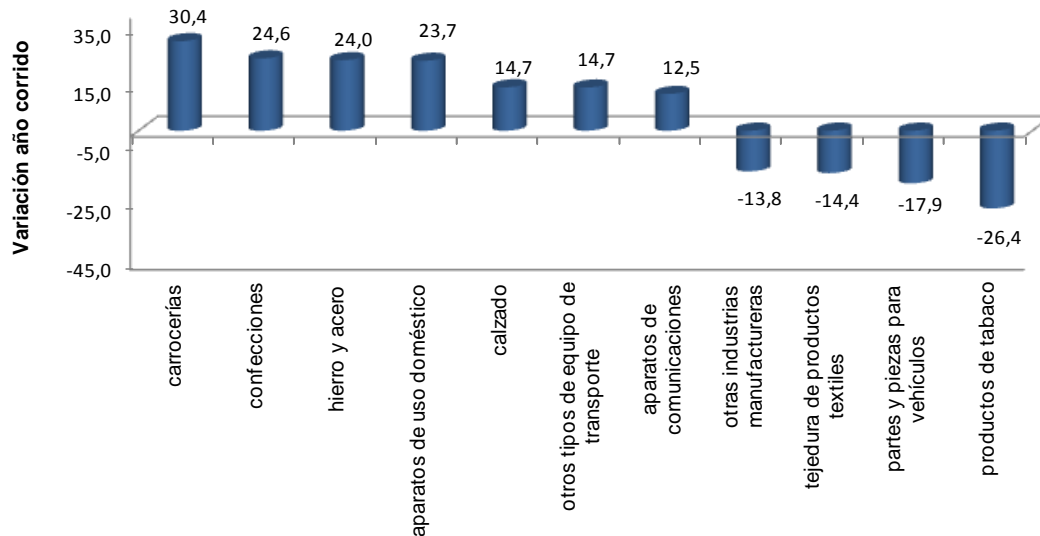


Fuente: DANE – MMM

² En la presentación gráfica de las principales variaciones, se reagruparon las actividades de edición (2210), impresión (2220) y servicios relacionados (2230), cuya producción en conjunto registró una disminución de 14,0%. Las actividades asociadas con la transformación de la madera (actividades 2020, 2030, y 2090) también fueron agrupadas; éstas registraron en conjunto una disminución de 2,6% en su producción real.

Al interior del conjunto industrial, 22 subsectores industriales registraron incremento en su producción real durante este período. Los aumentos más altos se presentaron en la fabricación de carrocerías; confecciones; hierro y acero; aparatos de uso doméstico; calzado; otros tipos de equipo de transporte; y aparatos de radio, televisión y comunicaciones (gráfico 10).

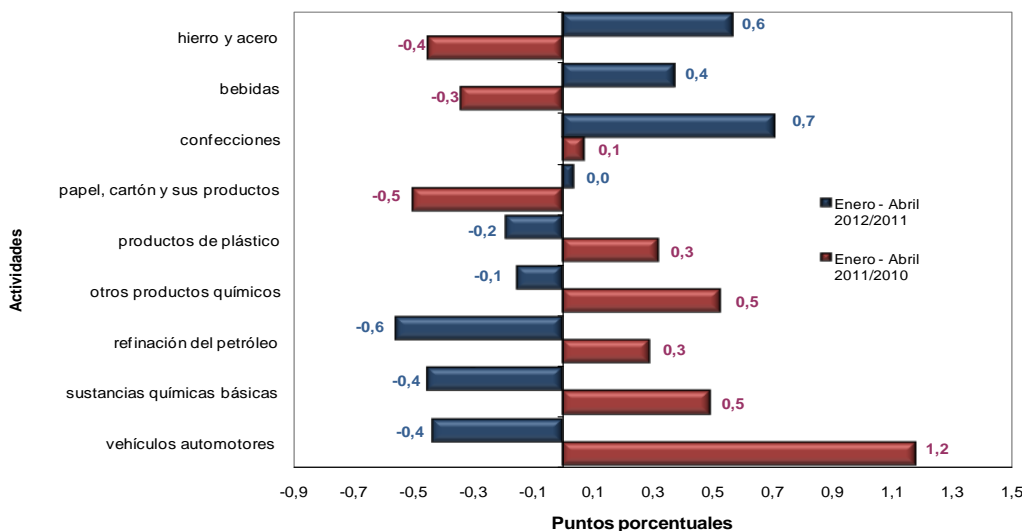
Gráfico 10. Principales variaciones año corrido de la producción real sin trilla de café, según actividad manufacturera³
Total nacional
Enero - abril (2012 / 2011)



Fuente: DANE – MMM

En el siguiente gráfico se presentan las actividades que registraron las mayores diferencias en términos de contribución a la variación año corrido hasta abril, entre los dos últimos años.

Gráfico 11. Contribución a la variación año corrido de la producción real sin trilla de café
Principales diferencias de contribución entre los resultados de 2012 y 2011



Fuente: DANE – MMM

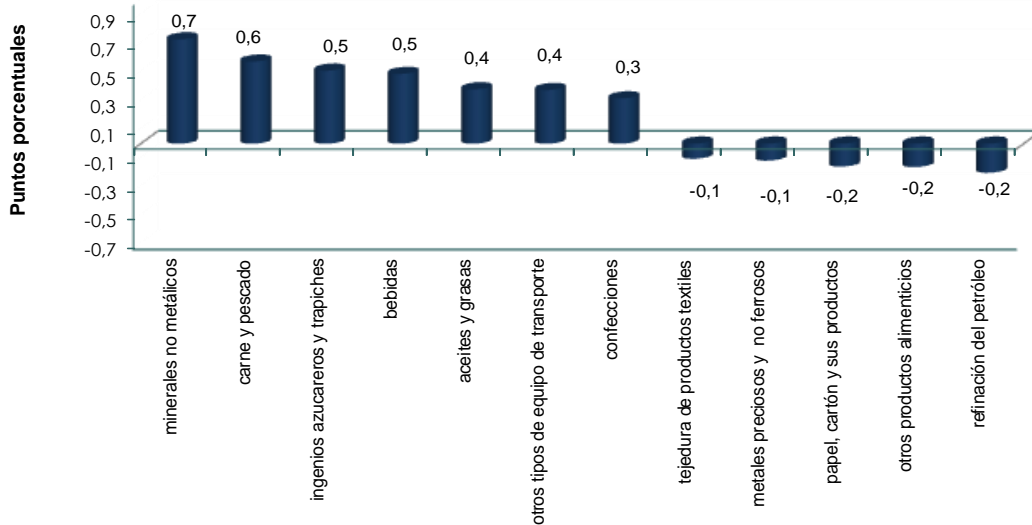
³ En la presentación gráfica de las principales variaciones, se reagruparon las actividades de edición (2210), impresión (2220) y servicios relacionados (2230), cuya producción en conjunto registró una disminución de 6,5%. Las actividades asociadas con la transformación de la madera (actividades 2020, 2030, y 2090) también fueron agrupadas; éstas registraron en conjunto una disminución de 0,5% en su producción real.

2.2.3 Variación acumulada anual: mayo 2011 - abril 2012 / mayo 2010 - abril 2011

En los últimos doce meses hasta abril de 2012, la producción real del sector fabril creció 3,8%, con relación al año precedente. Este resultado se explica principalmente por la mayor producción de minerales no metálicos (9,9%), producción de carne y pescado (15,0%), ingenios azucareros y trapiches (17,5%), bebidas (9,5%) y aceites y grasas (13,1%). Estos subsectores aportaron en conjunto 2,7 puntos porcentuales a la variación total.

Gráfico 12. Principales contribuciones a la variación acumulada doce meses de la producción real sin trilla de café, según actividad manufacturera

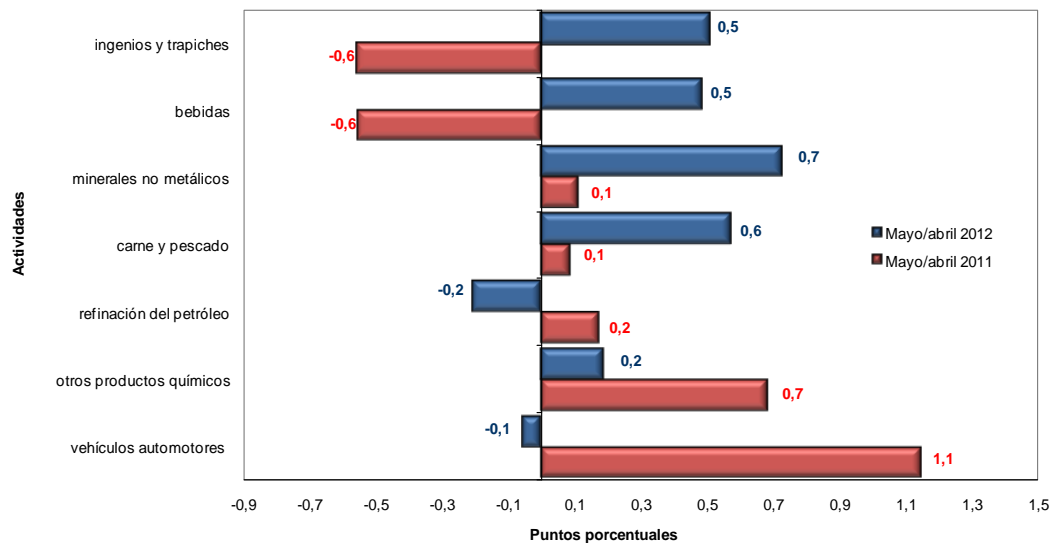
Total nacional
Mayo 2011 - abril 2012 / mayo 2010 - abril 2011



Fuente: DANE - MMM

En el siguiente gráfico se presentan las mayores diferencias entre las contribuciones a la variación acumulada anual, de los dos últimos años.

Gráfico 13. Contribución a la variación acumulada doce meses de la producción real sin trilla de café
Principales diferencias de contribución entre los resultados de 2012 y 2011.



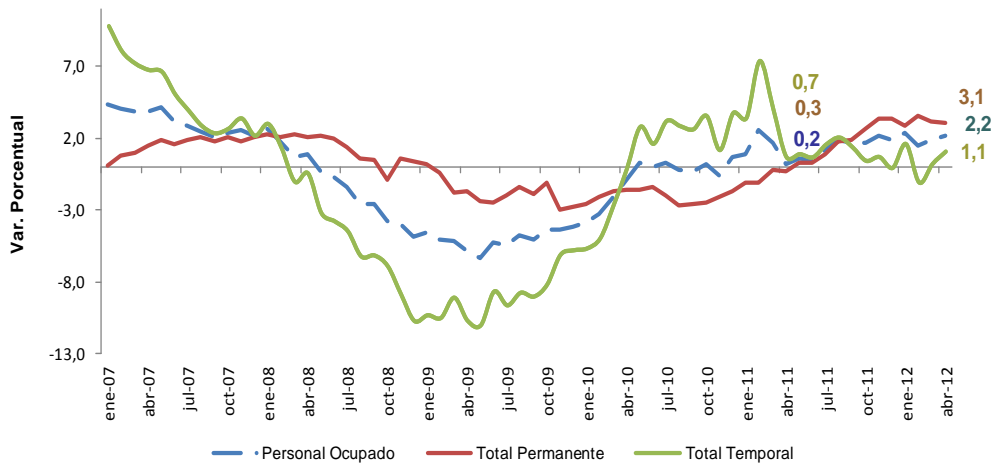
Fuente: DANE - MMM

2.3 Comportamiento del personal ocupado vinculado a la industria manufacturera

2.3.1 Variación anual: abril 2012 / 2011

En abril de 2012, el personal ocupado por la industria manufacturera, sin incluir trilla de café, aumentó 2,2% frente a abril de 2011. De acuerdo con el tipo de contrato, el personal vinculado por el sector fabril en forma indefinida se incrementó 3,1% y el personal contratado a término fijo se incrementó 1,1%. El personal permanente (contratado a término indefinido) representó 55,8% del total de la ocupación laboral en el mes.

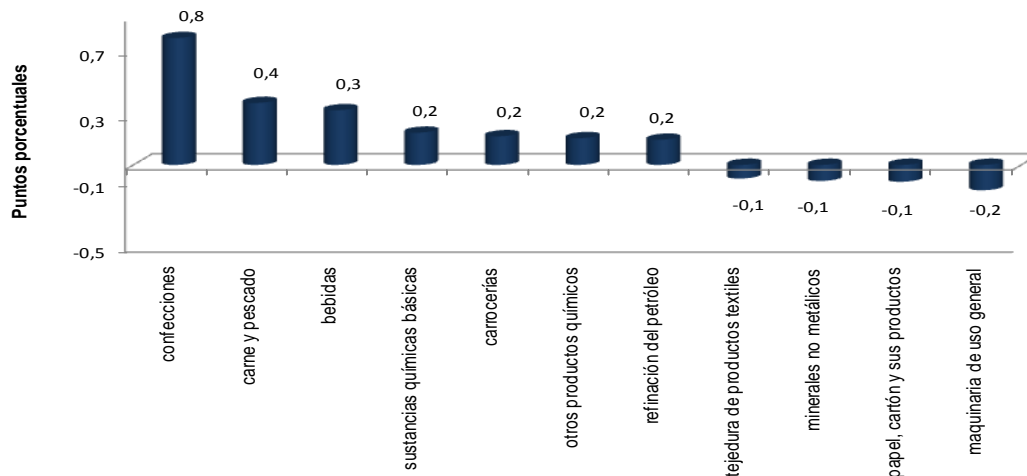
Gráfico 14. Variación anual del personal ocupado por la industria manufacturera sin trilla de café, según tipo de contrato
Total nacional
2007 – 2012 (abril)



Fuente: DANE - MMM

En abril, 26 de las 48 actividades investigadas registraron aumento en el total de la ocupación. Los mayores aportes positivos a la variación total del personal del sector se observaron en confecciones (11,0%), producción de carne y pescado (10,2%), bebidas (12,0%), sustancias químicas básicas (7,0%) y carrocías (18,8%). En contraste, los mayores aportes negativos los realizaron los subsectores de maquinaria de uso general (-10,8%) y papel, cartón y sus productos (-3,3%).

Gráfico 15. Principales contribuciones a la variación anual del personal ocupado por la industria según actividad manufacturera, sin incluir trilla de café
Total nacional
Abril 2012 / 2011

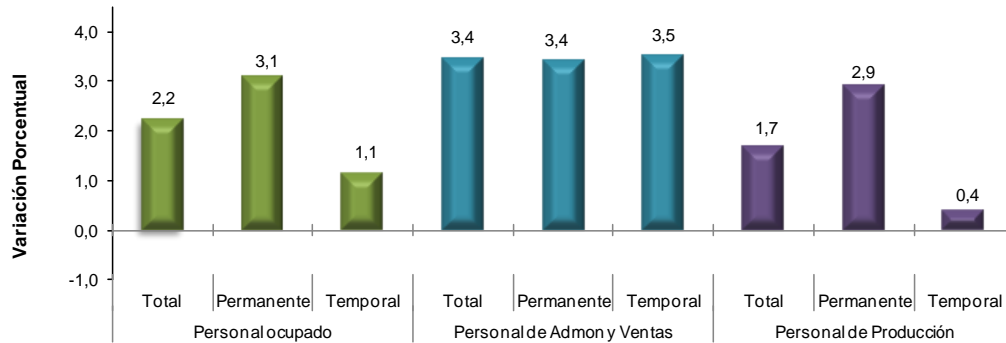


Fuente: DANE – MMM

Personal ocupado según categoría ocupacional y tipo de contratación

En abril de 2012, el personal vinculado directamente con los procesos de producción en la industria aumentó 1,7% y el vinculado a labores administrativas y de ventas 3,4%, ambos respecto a igual mes de 2011. En este mes se destaca la mayor contratación de personal a término indefinido, tanto para labores de producción como para administración y ventas.

Gráfico 16. Variación anual del personal ocupado, según categoría ocupacional por tipo de contrato, sin trilla de café Total nacional Abril 2012 / 2011

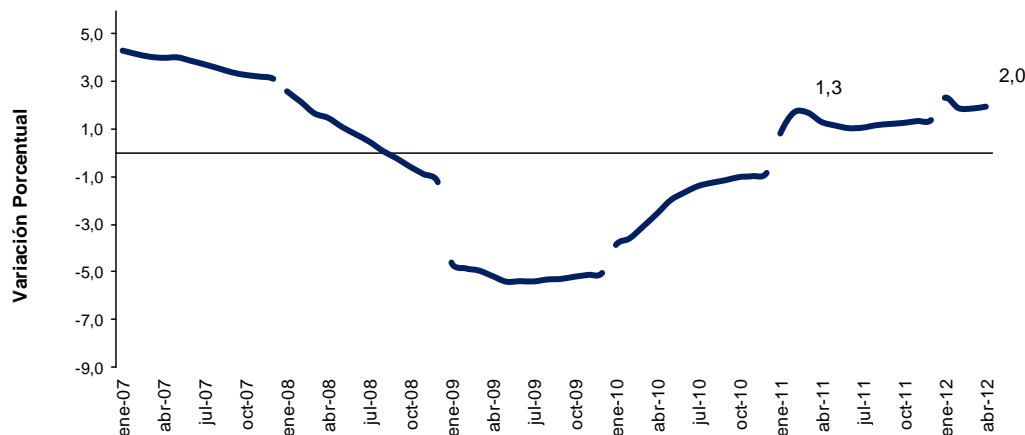


Fuente: DANE - MMM

2.3.2 Variación año corrido: enero - abril (2012 - 2011)

Durante los primeros cuatro meses de 2012, el personal ocupado por la industria manufacturera, sin incluir trilla de café, aumentó 2,0% frente al mismo período de 2011.

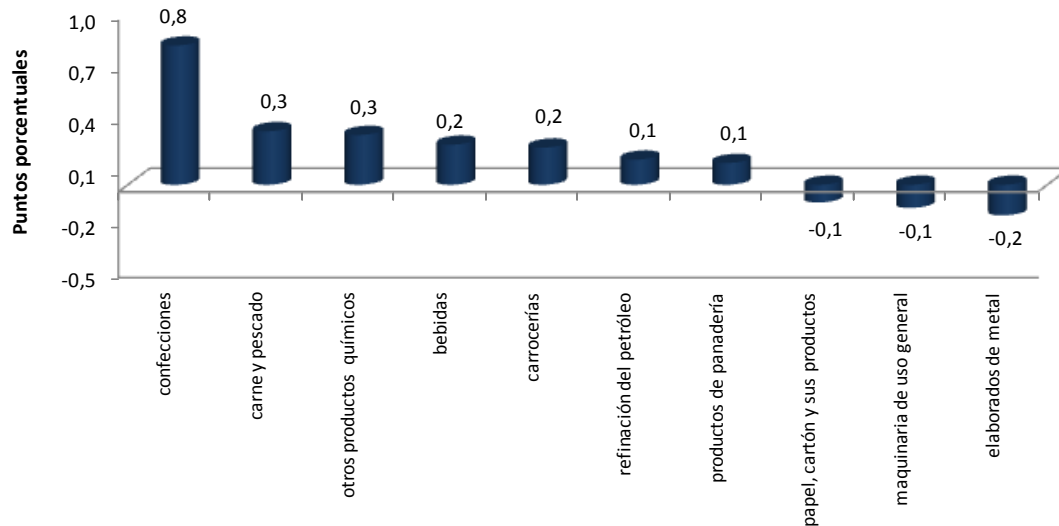
Gráfico 17. Variación año corrido del personal ocupado por la industria Total nacional (sin trilla de café) 2007 – 2012 (abril)



Fuente: DANE - MMM

De los 48 subsectores representados por la Muestra Mensual Manufacturera, 24 aumentaron la contratación de personal durante lo corrido del año 2012 hasta abril. Entre los subsectores que realizaron los mayores aportes positivos a la variación del personal ocupado (2,0%), se destacaron: confecciones (11,9%), producción de carne y pescado (8,2%), otros productos químicos (3,4%), bebidas (8,4%) y carrocías (23,4%). El aporte conjunto de estas actividades fue 1,9 puntos porcentuales.

Gráfico 18. Principales contribuciones a la variación año corrido del personal ocupado por la industria según actividad manufacturera, sin incluir trilla de café
Total nacional
Enero - abril (2012 / 2011)

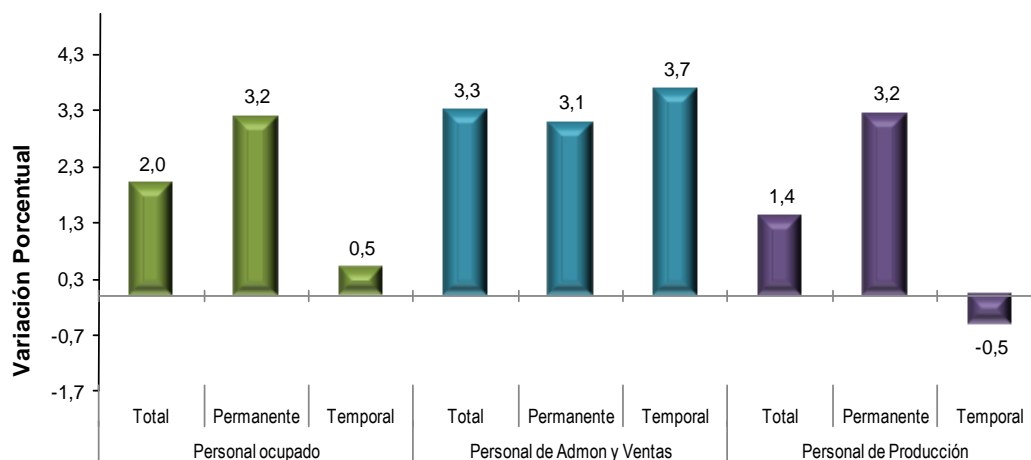


Fuente: DANE - MMM

Personal ocupado según categoría ocupacional y tipo de contratación

De acuerdo con la categoría ocupacional, en los primeros cuatro meses de 2012, el personal promedio vinculado directamente a actividades relacionadas con la producción se incrementó 1,4% y el vinculado a labores de administración y ventas se incrementó 3,3%. El personal vinculado a término indefinido presentó un aumento de 3,2% y el contratado a término fijo aumentó 0,5%

Gráfico 19. Variación año corrido del personal ocupado por la industria, según categoría ocupacional, por tipo de contrato
Total nacional (sin trilla de café)
Enero - abril (2012 / 2011)



Fuente: DANE – MMM

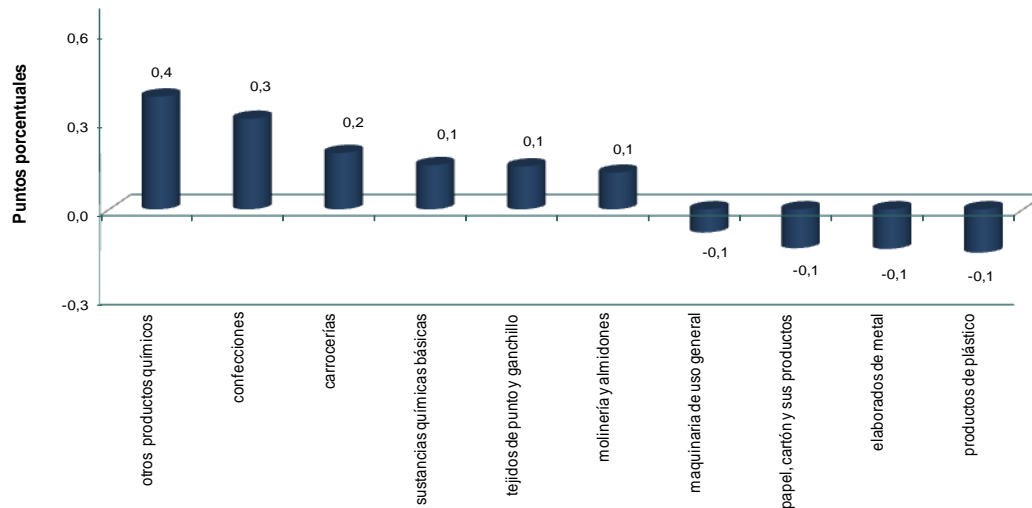
2.3.3 Variación acumulada anual: mayo 2011 - abril 2012 / mayo 2010 - abril 2011

En los últimos doce meses hasta abril de 2012, el personal ocupado por la industria manufacturera, sin incluir trilla de café, registró un aumento de 1,6%, explicado por la mayor demanda de mano de obra por parte de 31 de los 48 subsectores representados por la Muestra Mensual Manufacturera. Sobresalen por sus mayores contribuciones positivas al agregado nacional, los subsectores de otros productos químicos; confecciones; carrocerías; y sustancias químicas básicas.

Gráfico 20. Principales contribuciones a la variación doce meses del personal ocupado industrial según actividad manufacturera, sin trilla de café

Total nacional

Mayo 2011 - abril 2012 / mayo 2010 - abril 2011



Fuente: DANE – MMM

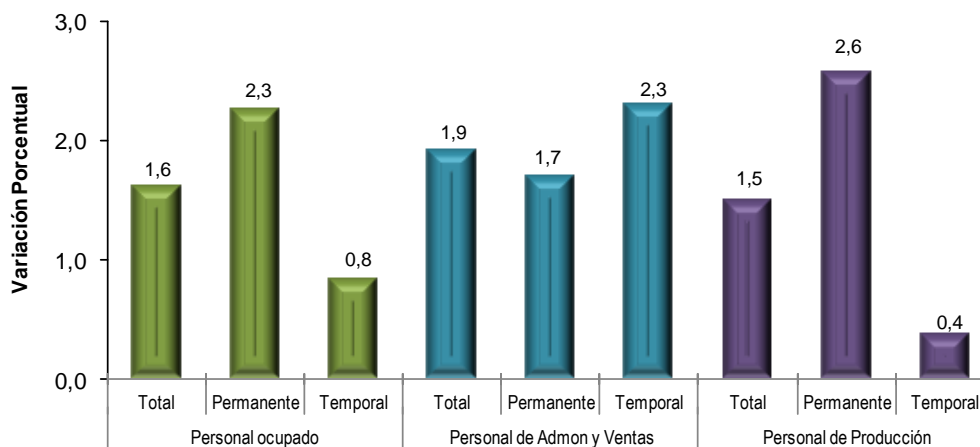
Personal ocupado según categoría ocupacional y tipo de contratación

De acuerdo con la categoría ocupacional, durante los últimos doce meses hasta abril de 2012, el personal vinculado directamente a actividades relacionadas con la producción creció 1,5%, y el relacionado con las labores administrativas y de ventas se incrementó 1,9%.

Gráfico 21. Variación acumulada doce meses del personal ocupado por la industria, según categoría ocupacional, por tipo de contrato

Total nacional (sin trilla de café)

Mayo 2011 - abril 2012 / mayo 2010 - abril 2011



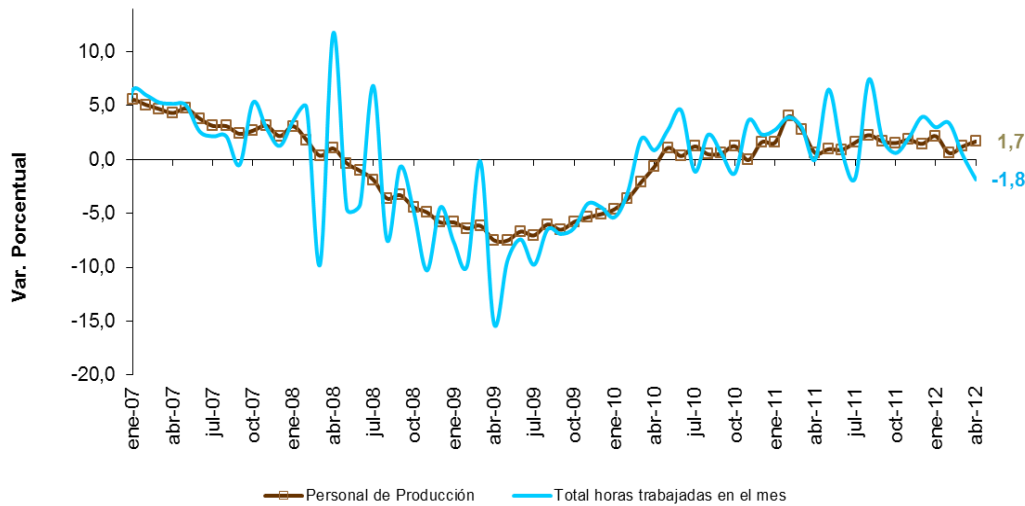
Fuente: DANE - MMM

2.3.4 Indicadores laborales

Horas trabajadas

Durante el mes de abril de 2012, el total de horas trabajadas por el personal vinculado directamente a las actividades de producción disminuyó 1,8% respecto al mismo mes de 2011, principalmente debido a la disminución de 1,7% registrado en las horas ordinarias laboradas en el mes.

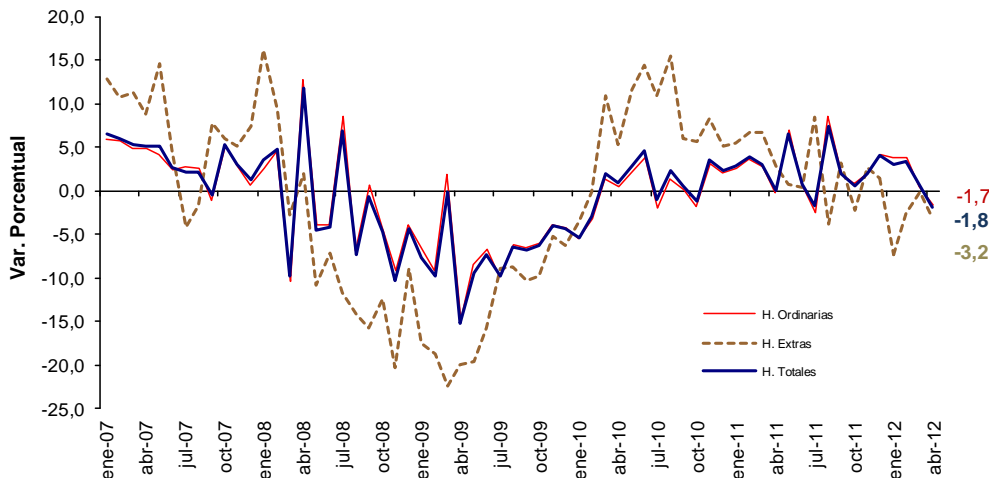
Gráfico 22. Variación anual del personal ocupado en labores de producción y de las horas totales trabajadas por este personal
Total nacional (sin trilla de café)
2007 – 2012 (abril)



Fuente: DANE - MMM

Durante el mes de abril de 2012, las horas extras representaron 7,9% del total de horas trabajadas por el personal directamente vinculado a la producción.

Gráfico 23. Variación anual de las horas ordinarias, extras y totales trabajadas por el personal vinculado a labores de producción.
Total nacional (sin trilla de café)
2007 – 2012 (abril)

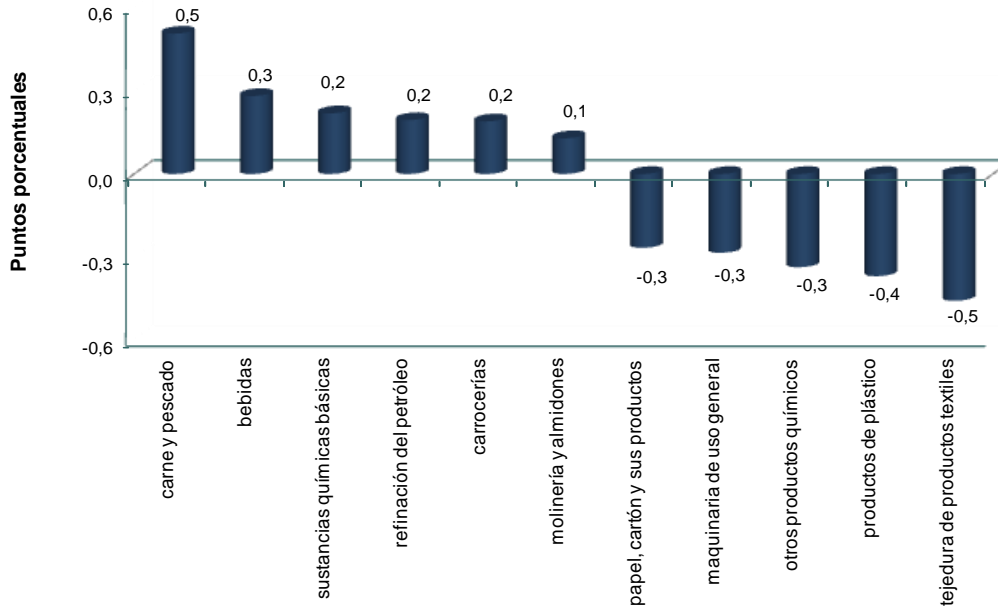


Fuente: DANE - MMM

La disminución del total de horas trabajadas se explica en parte por el menor número de horas laboradas en las industrias de hilatura y tejedura de productos textiles; productos de plástico; otros productos químicos; maquinaria de uso general; y papel, cartón y sus productos.

Gráfico 24. Principales contribuciones a la variación del total de horas trabajadas por el personal vinculado a labores de producción según actividad manufacturera, sin trilla de café

Total nacional
Abril 2012 / 2011

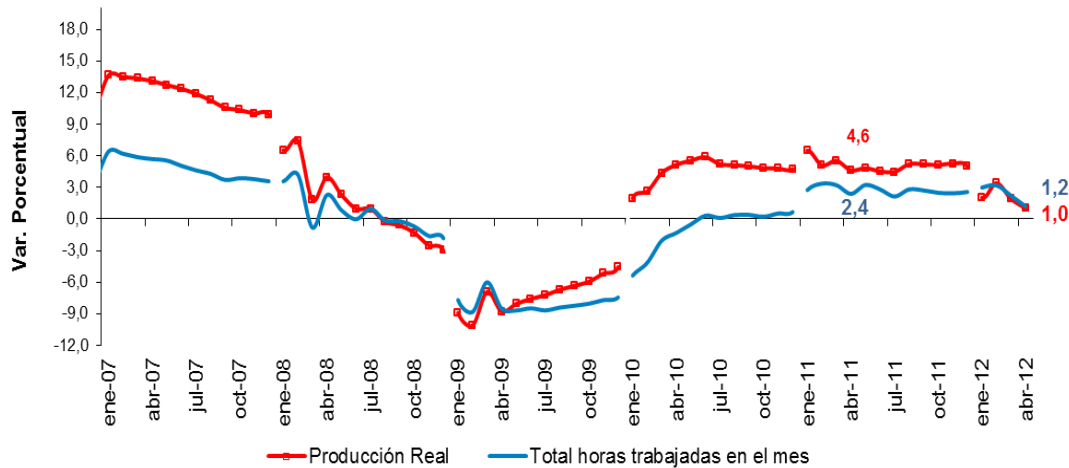


Fuente: DANE - MMM

En lo corrido del año hasta abril de 2012, el total de las horas trabajadas por el personal de producción de la industria presentó un incremento de 1,2% respecto al mismo período de 2011, cuando su variación había sido de 2,4%.

Gráfico 25. Variación año corrido de la producción y las horas totales trabajadas por el personal vinculado a labores de producción

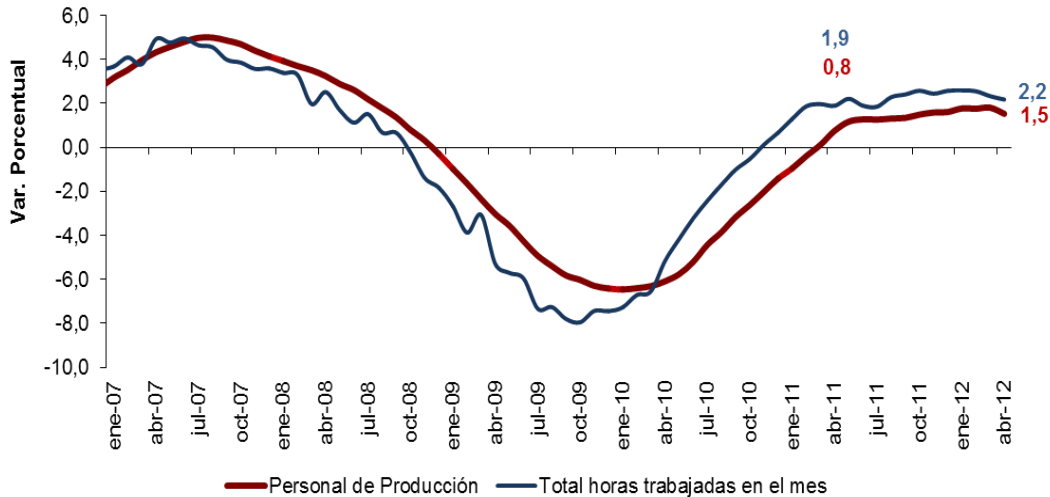
Total nacional (sin trilla de café)
2007 – 2012 (abril)



Fuente: DANE - MMM

En el último año hasta el mes de abril, el aumento de las horas totales trabajadas fue 2,2%, y el del personal ocupado en labores de producción 1,5%.

Gráfico 26. Variación acumulada doce meses de las horas totales trabajadas por el personal vinculado a labores de producción
Total nacional (sin trilla de café)
2007 – 2012 (abril)

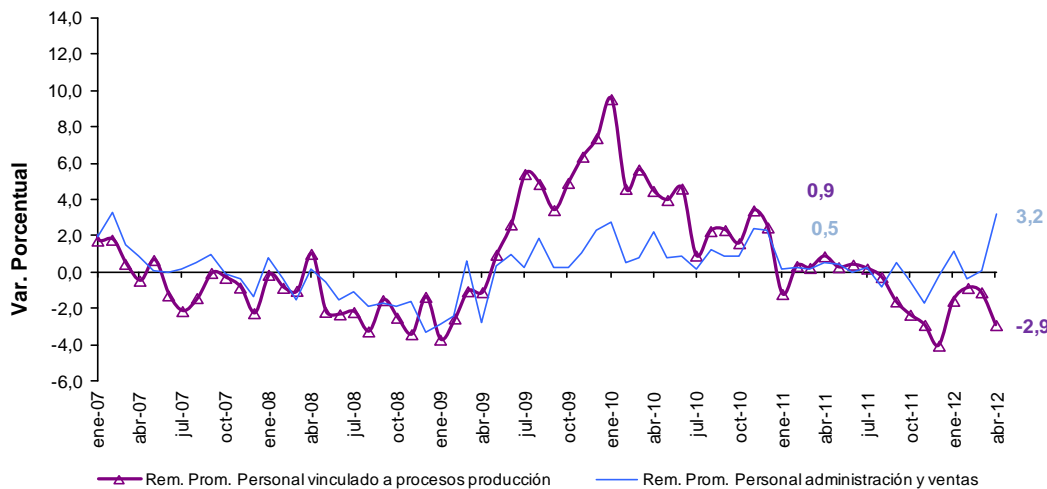


Fuente: DANE – MMM

Remuneración por persona⁴

En abril de 2012, la remuneración promedio real del personal vinculado directamente a los procesos de producción registró una disminución de 2,9%, frente a igual período de 2011. La remuneración del personal que desempeña labores de administración y ventas presentó un incremento de 3,2%.

Gráfico 27. Variación anual de la remuneración real promedio pagada por la industria manufacturera
Total nacional (sin trilla de café)
2007 – 2012 (abril)



Fuente: DANE – MMM

⁴ Se refiere a la remuneración promedio por persona pagada por la industria, la cual se puede afectar por cambios de estructura del personal ocupado. Incluye personal permanente y temporal contratado directamente por el establecimiento productivo. No incluye personal contratado a través de empresas.

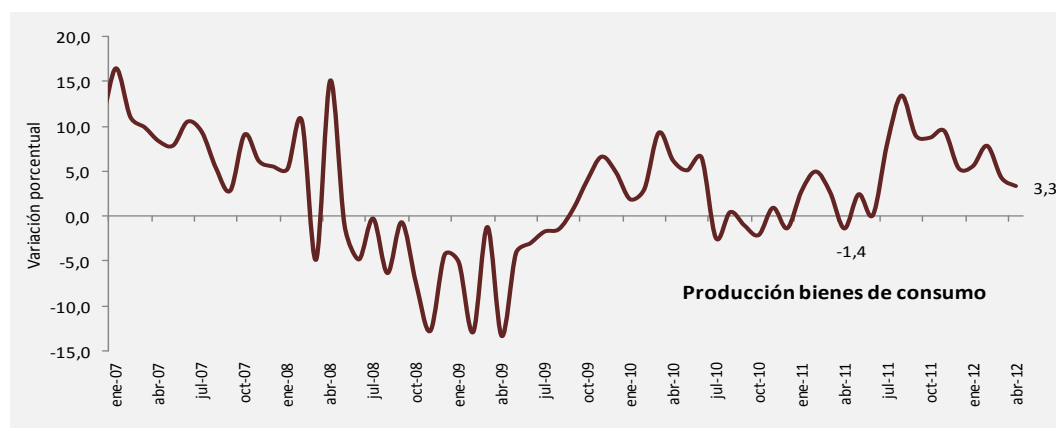
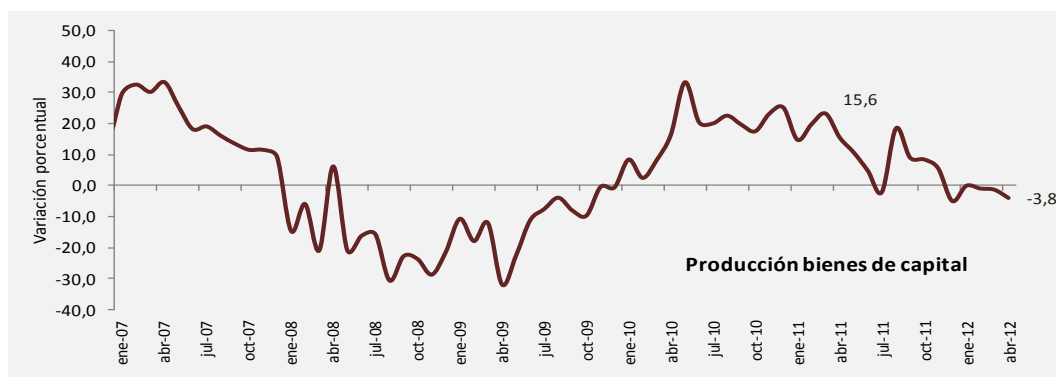
2.4 Clasificación de la producción según uso o destino económico – CUODE

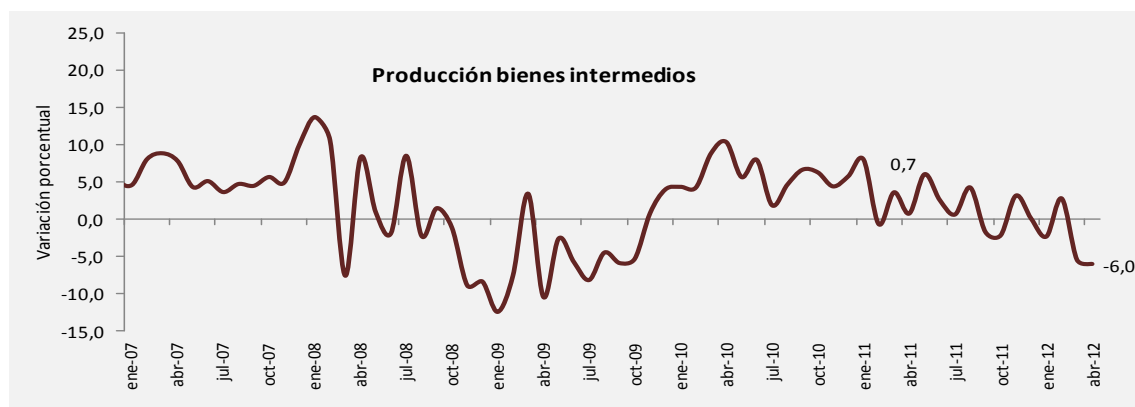
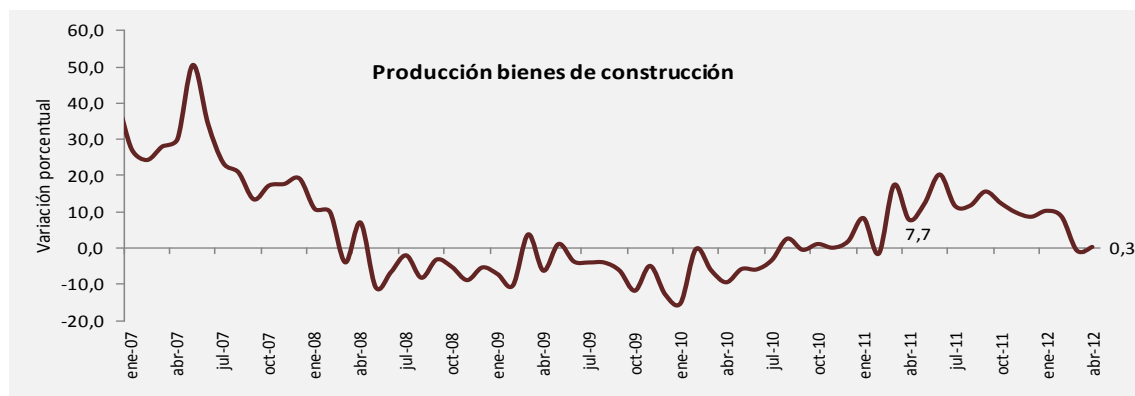
Al analizar el comportamiento de la industria por tipo de bien producido, se observa que durante el mes de abril de 2012, la producción de bienes intermedios presentó la mayor variación negativa (-6,0%) y también fue la que más contribuyó al resultado del total de la industria del mes (-2,5 puntos porcentuales). La producción de bienes intermedios y la fabricación de bienes de consumo representaron 80,4% del total de la producción fabril del país en este período.

Abril 2012			
TIPO DE BIEN	Variación anual	Contribución anual	Participación anual
Construcción	0,3	0,0	7,8
Consumo	3,3	1,3	41,0
Capital	-3,8	-0,5	11,8
Intermedios	-6,0	-2,5	39,4
No clasificados	-96,2	0,0	0,0
Total Nacional		-1,6	100

Fuente: DANE - MMM

Gráfico 28
Variación porcentual anual según tipo de bien producido
2007 – 2012 (abril)





Fuente: DANE – MMM

2.5 Resumen de la evolución de la producción industrial sin trilla de café

Años y meses	Variaciones anuales				Variaciones año corrido				Variaciones doce meses			
	Producción real	Ventas reales	Personal ocupado	Horas promedio trabajadas	Producción real	Ventas reales	Personal ocupado	Horas promedio trabajadas	Producción real	Ventas reales	Personal ocupado	Horas promedio trabajadas
2010 p												
Abril	7,5	6,2	-0,9	1,5	5,2	4,1	-2,5	1,4	-0,1	-1,1	-4,2	0,1
Mayo	7,1	4,3	0,3	1,7	5,5	4,1	-2,0	1,5	0,9	-0,3	-3,6	0,3
Junio	7,5	5,8	-0,1	4,2	5,9	4,4	-1,7	1,9	1,9	0,4	-3,2	0,7
Julio	1,5	0,1	0,3	-2,3	5,2	3,8	-1,4	1,3	2,5	1,0	-2,7	0,8
Agosto	4,5	4,5	-0,3	1,8	5,1	3,9	-1,2	1,3	3,2	1,6	-2,4	1,0
Septiembre	4,2	5,1	-0,3	0,0	5,0	4,0	-1,1	1,2	3,9	2,8	-1,9	1,0
Octubre	3,4	2,3	0,2	-2,5	4,8	3,8	-1,0	0,8	4,4	3,4	-1,6	0,8
Noviembre	4,5	6,0	-0,6	3,7	4,8	4,0	-1,0	1,0	4,6	3,8	-1,2	1,0
Diciembre	4,2	4,3	0,7	0,7	4,7	4,1	-0,8	1,0	4,7	4,1	-0,8	1,0
2011 p												
Enero	6,5	4,5	0,8	1,2	6,5	4,5	0,8	1,2	5,1	4,2	-0,4	1,2
Febrero	3,8	3,6	2,6	-0,1	5,1	4,0	1,7	0,5	5,1	4,5	0,1	1,1
Marzo	6,3	6,2	1,7	0,2	5,5	4,8	1,7	0,4	5,0	4,4	0,4	0,8
Abril	2,0	2,6	0,2	-0,6	4,6	4,2	1,3	0,2	4,6	4,1	0,5	0,6
Mayo	5,6	5,9	0,6	5,5	4,8	4,6	1,2	1,2	4,5	4,2	0,5	0,9
Junio	3,1	3,4	0,5	-0,2	4,5	4,4	1,1	1,0	4,1	4,0	0,5	0,6
Julio	4,2	5,1	1,2	-3,2	4,5	4,5	1,1	0,4	4,3	4,4	0,6	0,5
Agosto	10,2	9,6	1,9	5,0	5,2	5,1	1,2	1,0	4,8	4,9	0,8	0,8
Septiembre	5,1	6,1	1,7	0,3	5,2	5,2	1,2	0,9	4,9	5,0	1,0	0,8
Octubre	4,6	3,0	1,7	-0,9	5,1	5,0	1,3	0,7	5,0	5,0	1,1	0,9
Noviembre	6,6	5,6	2,1	0,2	5,3	5,1	1,4	0,7	5,2	5,0	1,3	0,7
Diciembre	2,3	4,5	1,8	2,5	5,0	5,0	1,4	2,6	5,0	5,0	1,4	0,8
2012 p												
Enero	2,0	3,3	2,3	0,8	2,0	3,3	2,3	0,8	4,7	4,9	1,5	0,8
Febrero	4,7	4,1	1,5	2,8	3,4	3,7	1,9	3,2	4,7	5,0	1,4	1,0
Marzo	-0,7	0,2	1,9	-0,7	1,9	2,4	1,9	2,2	4,1	4,4	1,4	0,9
Abril	-1,6	-0,8	2,2	-3,5	1,0	1,6	2,0	1,2	3,8	4,1	1,6	0,7

p/ cifras provisionales

Fuente: DANE, Muestra Mensual Manufacturera



FICHA METODOLÓGICA

a. Marco de la muestra

Encuesta Anual Manufacturera (EAM) 1999.

b. Unidad estadística

Establecimiento industrial.

c. Cobertura (representatividad de los resultados)

Total nacional y 48 actividades industriales.

d. Universo de estudio

Todos los establecimientos industriales en el territorio nacional.

e. Población objetivo

Todos los establecimientos industriales que según la EAM, ocuparon 10 o más personas o que en su defecto presentaron niveles de producción anual iguales o superiores a 127,7 millones de pesos de 2009.

f. Clasificación estadística

Clasificación Industrial Internacional Uniforme -CIIU, Revisión 3 adaptada para Colombia y agrupada en 48 actividades industriales.

Impreso en la Dirección de Mercadeo y Ediciones
Departamento Administrativo Nacional de Estadística DANE
Bogotá, D.C. - Colombia