

MUESTRA MENSUAL DE HOTELES – Septiembre de 2011

Resumen

Contenido

Resumen

1. Ingresos
2. Personal ocupado
3. Motivo de viaje
4. Ocupación hotelera
5. Tarifas de habitación
6. Estancia Media

Ficha metodológica

- En septiembre de 2011, los ingresos reales de los hoteles aumentaron 9,3% con relación al mismo mes de 2010. Por su parte, el personal ocupado registró un crecimiento de 1,0%.
- En septiembre de 2011, el principal motivo de viaje¹ de los residentes colombianos alojados en los hoteles fue negocios (44,3%), seguido por ocio (41,2%) y convenciones (10,2%).
- Para los no residentes, el principal motivo de viaje¹ fue negocios (53,5%), seguido por ocio (34,4%) y convenciones (9,1%).
- En septiembre de 2011, la tasa de ocupación de los hoteles fue 53,2%, cifra superior en 1,7 puntos porcentuales a la registrada en septiembre de 2010.
- En el mes de referencia, la tarifa promedio de la habitación sencilla aumentó 2,4%, la doble creció 2,0%, la tipo suite se incrementó 2,7% y la de “otros tipos de habitación” aumentó 0,3%, todas comparadas con igual período de 2010.
- En lo corrido del año hasta septiembre, los ingresos reales de los hoteles aumentaron 6,0% y el personal ocupado aumentó 1,3%, con relación a igual período de 2010.
- En los últimos doce meses hasta septiembre, los ingresos reales de los hoteles aumentaron 5,3% y el personal ocupado aumentó 1,5%.

Director

Jorge Bustamante Roldán

Subdirector

Christian R. Jaramillo Herrera

Director de Metodología y

Producción Estadística

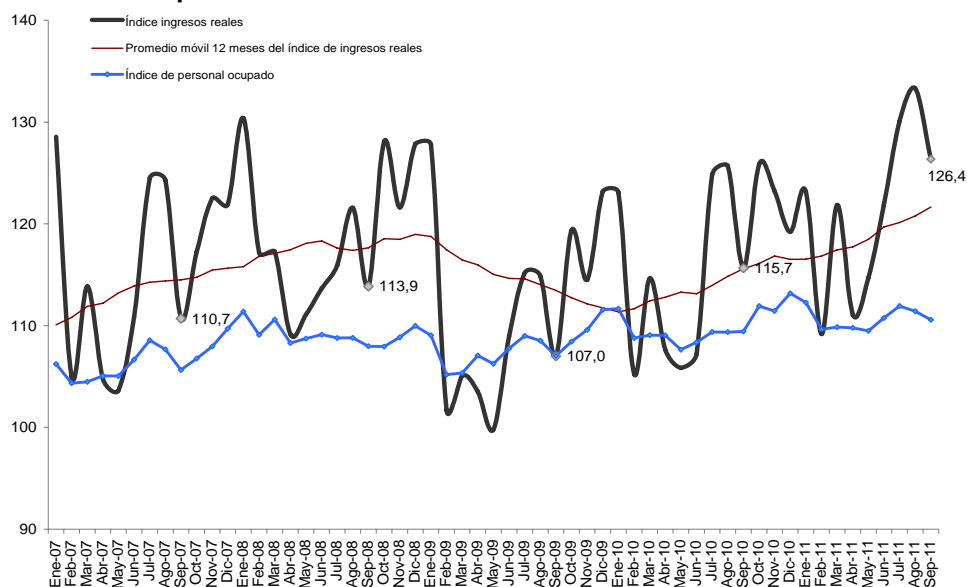
Eduardo Efraín Freire Delgado



Código N° 011-1
Producción y difusión de la
información estadística
estratégica oficial. Regulación
del sistema estadístico nacional
NTC GP 1000:2004

¹ Las cifras publicadas por motivo de viaje y porcentaje de ocupación corresponden a las empresas de inclusión forzosa. El DANE está realizando los ejercicios pertinentes para ampliar la cobertura de estas dos variables a toda la muestra.

Gráfico 1
Índices de ingresos reales y personal ocupado
Enero 2007 – septiembre 2011^P



Fuente: DANE-Muestra Mensual de Hoteles
(^P) Provisional

Tabla 1
Variación de los ingresos reales y el personal ocupado en los hoteles
Septiembre (2009 – 2011^P)

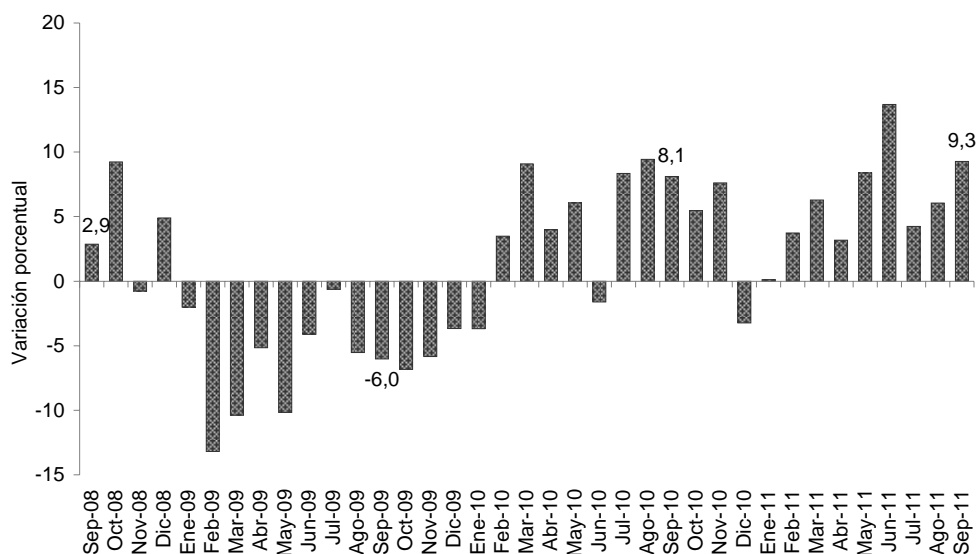
Años y meses	Anual		Año corrido			Variación (%) Últimos 12 meses	
	Ingresos	Personal	Ingresos	Personal	Ingresos	Personal	
	Reales	Ocupado Promedio	Reales	Ocupado Promedio	Reales	Ocupado Promedio	
2009							
Septiembre	-6,0	-0,8	-6,3	-1,7	-3,6	-1,1	
Octubre	-6,8	0,5	-6,4	-1,5	-4,9	-1,2	
Noviembre	-5,8	0,7	-6,3	-1,3	-5,4	-1,2	
Diciembre	-3,7	1,5	-6,1	-1,1	-6,1	-1,1	
2010(p)							
Enero	-3,7	2,4	-3,7	2,4	-6,2	-0,7	
Febrero	3,5	3,4	-0,5	2,9	-5,0	-0,1	
Marzo	9,1	3,5	2,5	3,1	-3,4	0,5	
Abril	4,0	1,9	2,9	2,8	-2,8	0,8	
Mayo	6,1	1,3	3,4	2,5	-1,5	1,1	
Junio	-1,6	0,6	2,6	2,2	-1,3	1,2	
Julio	8,3	0,4	3,5	1,9	-0,6	1,2	
Agosto	9,4	0,8	4,2	1,8	0,7	1,3	
Septiembre	8,1	2,3	4,7	1,8	1,9	1,6	
Octubre	5,5	3,2	4,8	2,0	3,0	1,8	
Noviembre	7,6	1,7	5,0	1,9	4,2	1,9	
Diciembre	-3,2	1,4	4,3	1,9	4,3	1,9	
2011(p)							
Enero	0,1	0,5	0,1	0,5	4,6	1,7	
Febrero	3,7	0,8	1,8	0,7	4,7	1,5	
Marzo	6,3	0,7	3,3	0,7	4,5	1,3	
Abril	3,2	0,7	3,3	0,7	4,4	1,2	
Mayo	8,4	1,7	4,2	0,9	4,6	1,2	
Junio	13,7	2,2	5,8	1,1	5,8	1,4	
Julio	4,2	2,3	5,5	1,3	5,4	1,5	
Agosto	6,1	1,9	5,6	1,4	5,2	1,6	
Septiembre	9,3	1,0	6,0	1,3	5,3	1,5	

Fuente: DANE-Muestra Mensual de Hoteles
(^P) Provisional

1. Ingresos

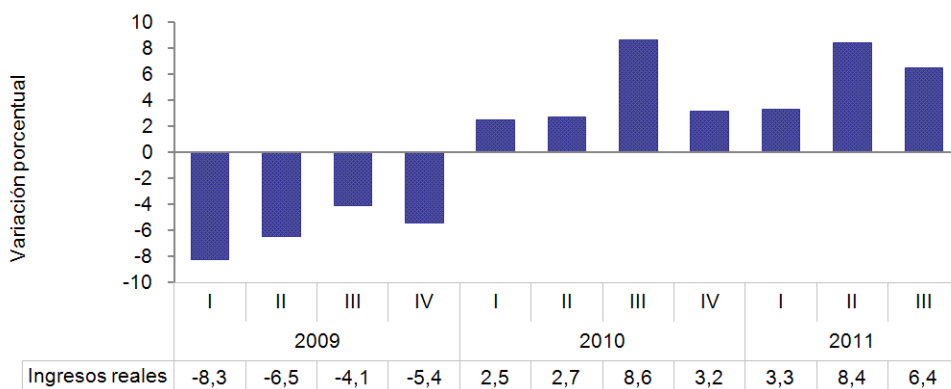
En septiembre de 2011, los ingresos reales de los hoteles aumentaron 9,3% con relación al mismo mes de 2010. En lo corrido del año hasta septiembre de 2011, los ingresos reales aumentaron 6,0% y en los últimos doce meses el incremento fue 5,3%

Gráfico 2
Variación anual de los ingresos reales mensuales de los hoteles
Septiembre 2008 – septiembre 2011



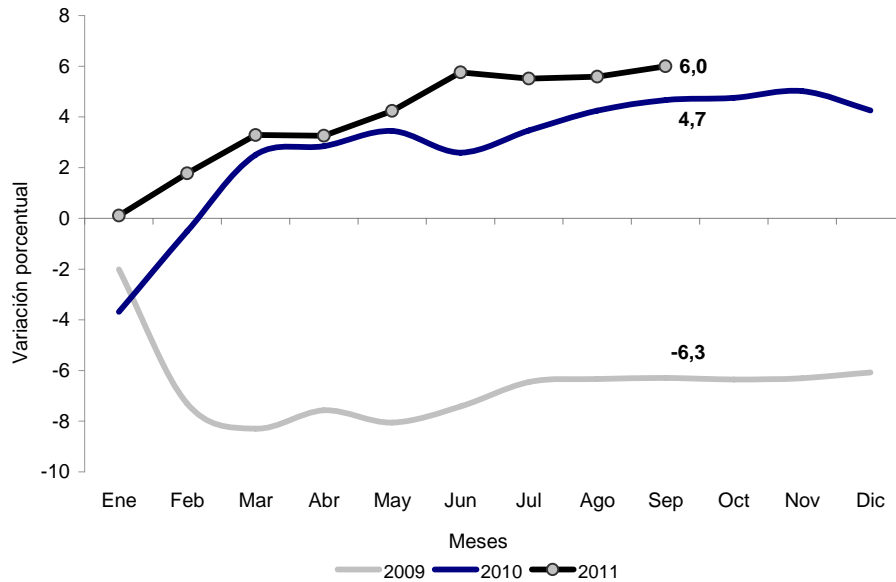
Fuente: DANE-Muestra Mensual de Hoteles

Gráfico 3
Variación anual de los ingresos reales trimestrales de los hoteles
I 2009 – III 2011



Fuente: DANE-Muestra Mensual de Hoteles

Gráfico 4
Variación año corrido de los ingresos reales de los hoteles
Enero – septiembre (2009- 2011)



Fuente: DANE-Muestra Mensual de Hoteles

Gráfico 5
Variación últimos doce meses de los ingresos reales de los hoteles
Enero 2008 – septiembre 2011

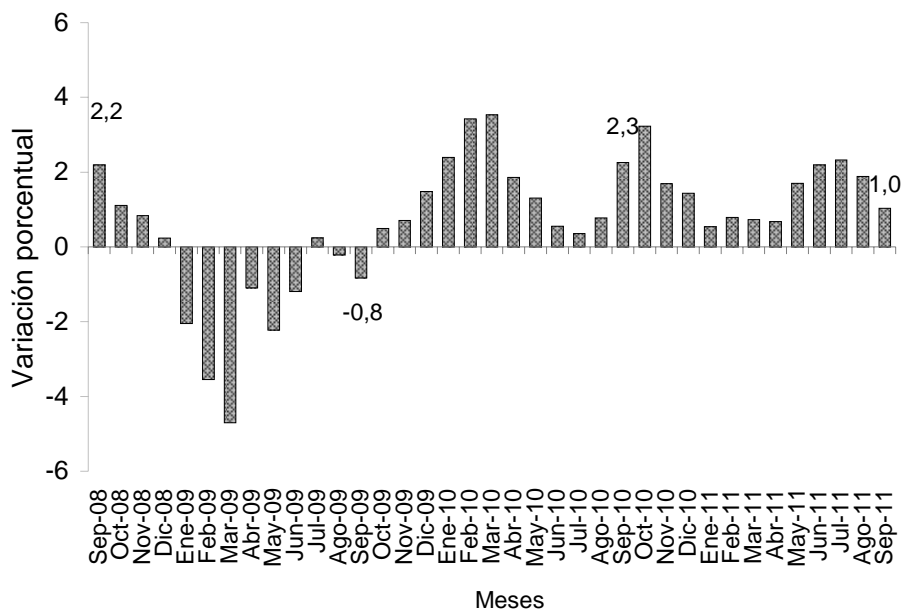


Fuente: DANE-Muestra Mensual de Hoteles

2. Personal ocupado

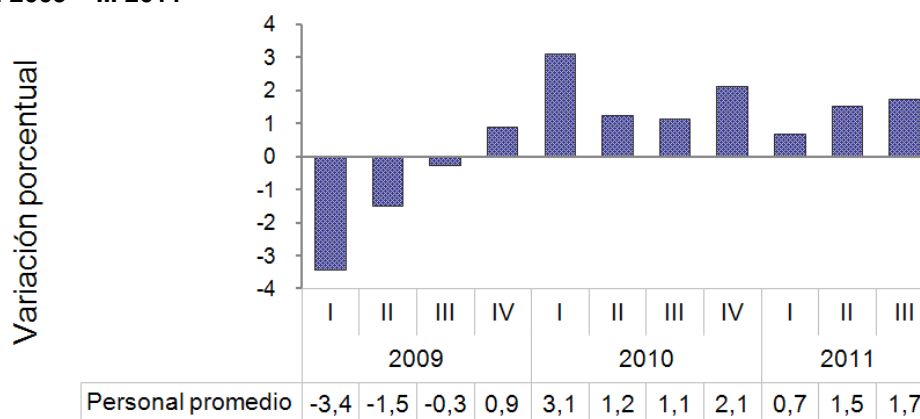
En septiembre de 2011, el personal ocupado promedio en los hoteles aumentó 1,0% respecto al mismo período de 2010. En lo corrido del año hasta septiembre de 2011, el personal ocupado promedio se incrementó 1,3% y en los últimos 12 meses el aumento fue 1,5%.

Gráfico 6
Variación anual del personal ocupado
Septiembre 2008 – septiembre 2011



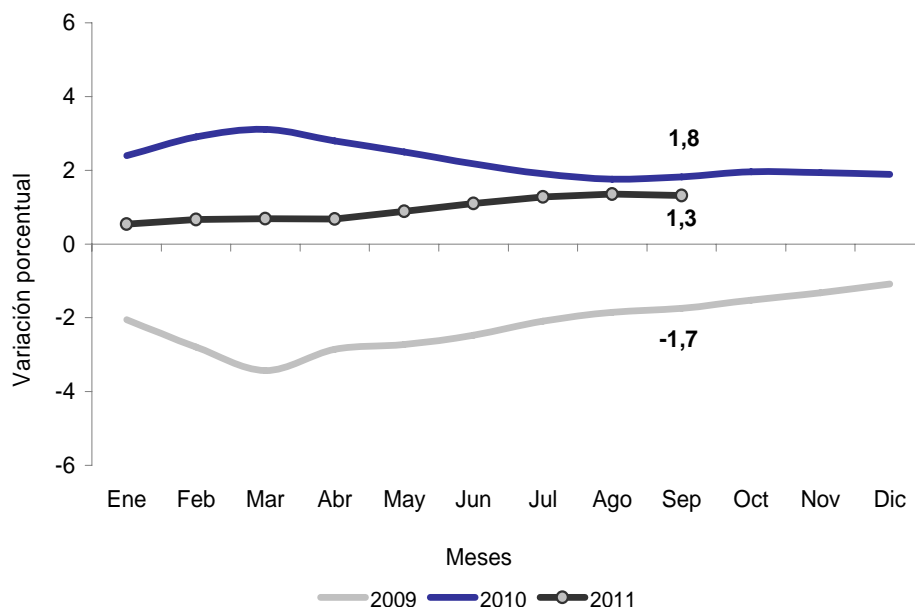
Fuente: DANE- Muestra Mensual de Hoteles

Gráfico 7
Variación anual del personal ocupado promedio trimestral de los hoteles
I 2009 – III 2011



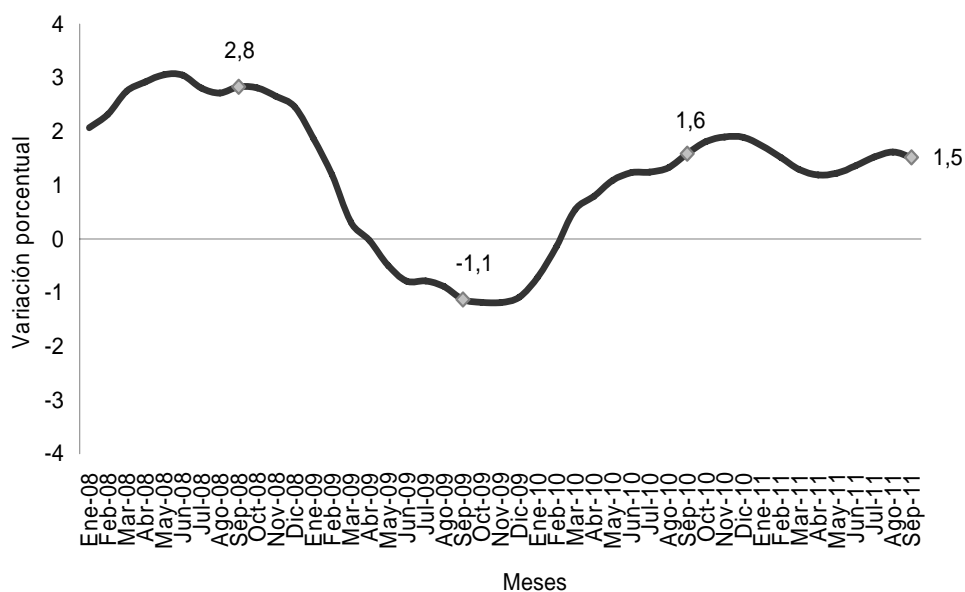
Fuente: DANE- Muestra Mensual de Hoteles

Gráfico 8
Variación año corrido del personal ocupado
Enero – septiembre (2009 – 2011)



Fuente: DANE- Muestra Mensual de Hoteles

Gráfico 9
Variación del personal ocupado promedio últimos doce meses
Enero 2008 – septiembre 2011

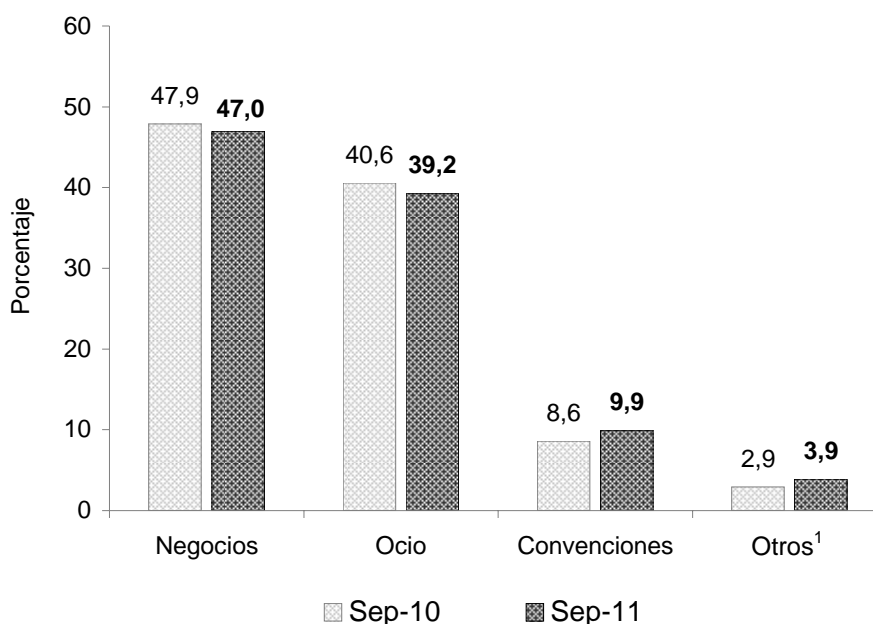


Fuente: DANE- Muestra Mensual de Hoteles

3. Motivo de viaje²

En septiembre de 2011, los principales motivos de viaje de los huéspedes alojados en los hoteles fueron negocios (47,0%) y ocio (39,2%). Le siguen, en su orden, convenciones con 9,9% y otros con 3,9%. (Gráfico 10).

Gráfico 10
Motivo de viaje de huéspedes
Septiembre 2010 – 2011



¹Otros: hace referencia a salud, amercos y al rubro "otros motivos"
Fuente: DANE- Muestra Mensual de Hoteles

En septiembre de 2011, el principal motivo de viaje de los residentes colombianos alojados en los hoteles fue negocios, con una participación de 44,3% en el total. Le siguen, en orden de importancia, ocio (41,2%) y convenciones (10,2%). (Gráfico 11).

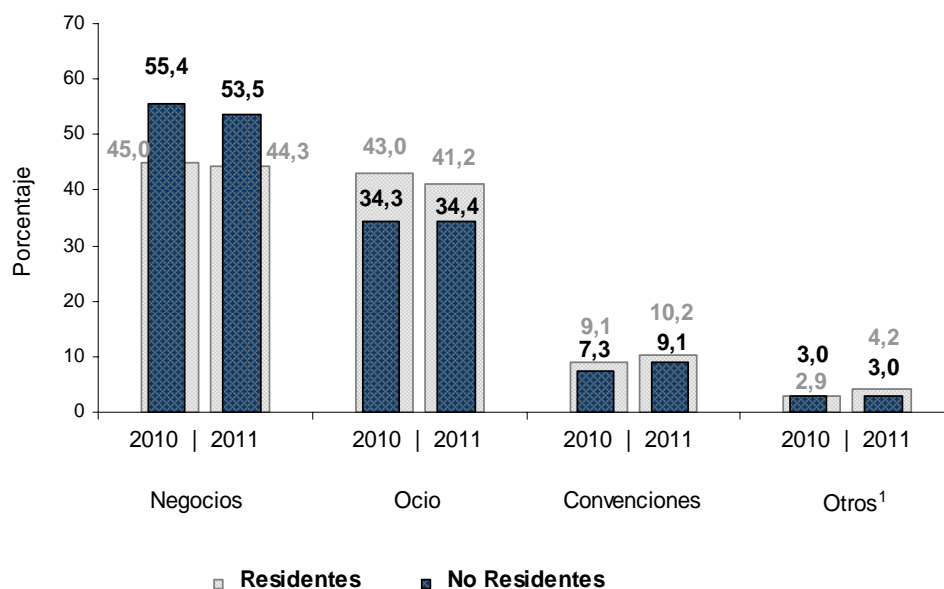
Para los no residentes, los motivos de viaje a Colombia de quienes se hospedaron en hoteles en septiembre de 2011, en orden de importancia, fueron: negocios (53,5%), ocio (34,4%) y convenciones (9,1%). (Gráfico 11).

En lo corrido de 2011 hasta septiembre, el principal motivo de viaje de los residentes fue ocio con una participación de 47,3% en el total. Los negocios se ubicaron en el segundo lugar con 41,8%, seguido por las convenciones con 7,2%. (Gráfico 12).

Para los no residentes, el principal motivo de viaje en lo corrido del año fue negocios que representó 54,3% del total. Le siguen en su orden, el ocio (34,8%) y las convenciones (7,0%) (Gráfico 12).

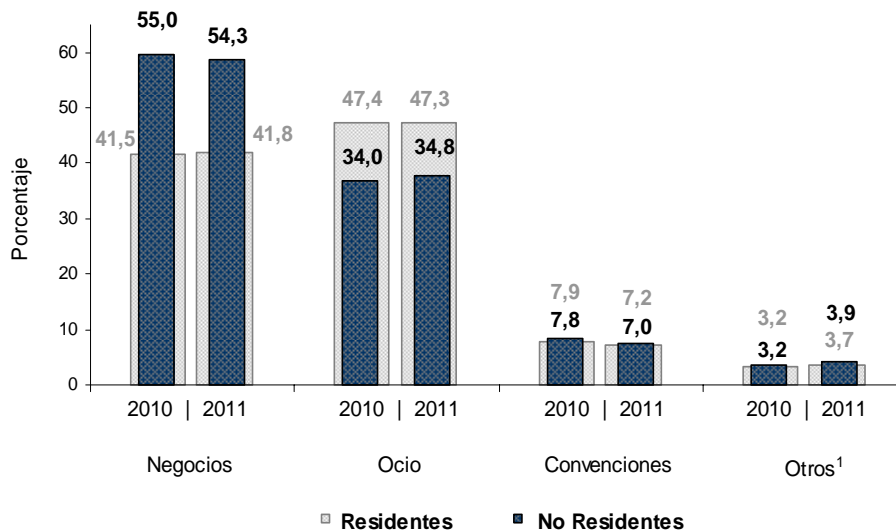
² Las cifras publicadas por motivo de viaje corresponden a las empresas de inclusión forzosa (ocupan 20 o más personas y/o registran ingresos iguales o superiores a \$320 millones del año 2000).

Gráfico 11
Motivo de viaje de los huéspedes residentes y no residentes en Colombia
Septiembre 2010 – 2011



¹Otros: hace referencia a salud, amercos y al rubro "otros motivos"
Fuente: DANE- Muestra Mensual de Hoteles

Gráfico 12
Motivo de viaje de los huéspedes residentes y no residentes en Colombia
Enero- septiembre (2010 – 2011)



¹Otros: hace referencia a salud, amercos y al rubro "otros motivos"
Fuente: DANE- Muestra Mensual de Hoteles

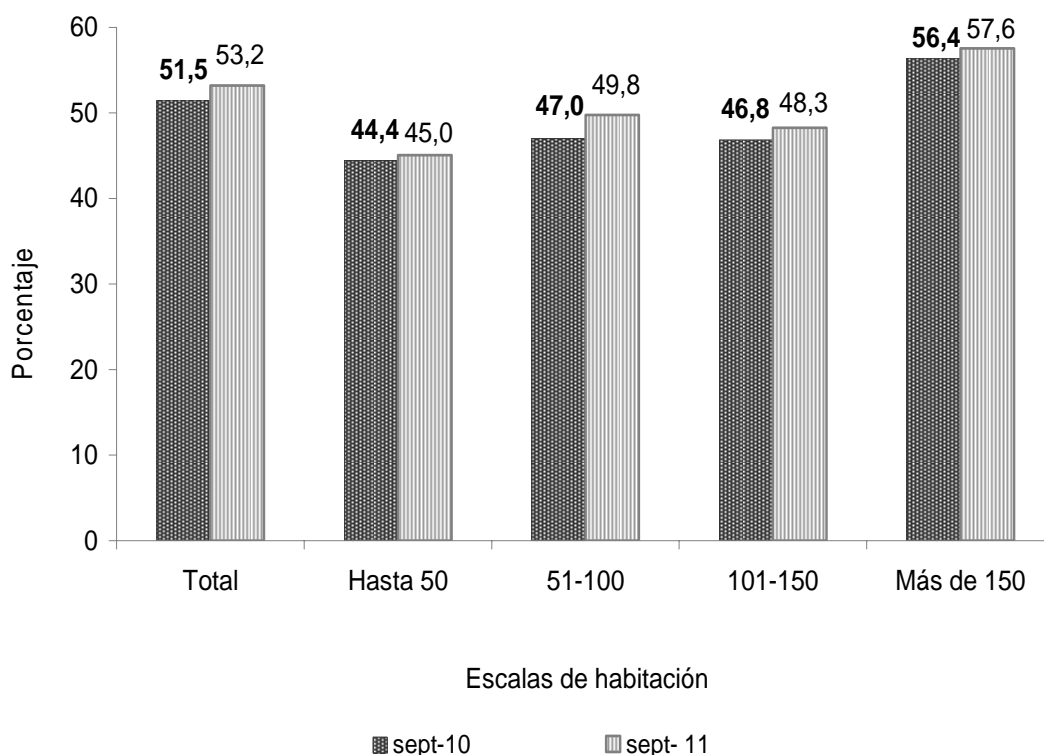
4. Ocupación hotelera³

En septiembre de 2011, el porcentaje de ocupación hotelera fue 53,2%, cifra superior en 1,7 puntos porcentuales a la registrada en septiembre de 2010. Los hoteles con capacidad de más de 150 habitaciones presentaron el mayor nivel de ocupación (57,6%), seguido por los hoteles con capacidad de 51 a 100 habitaciones (49,8%) y los hoteles con capacidad de 101 a 150 habitaciones (48,3%).

En lo corrido del año hasta septiembre, el porcentaje de ocupación hotelera fue 51,2%, superior en 1,4 puntos porcentuales al registrado en el mismo período de 2010.

En los últimos doce meses, el porcentaje de ocupación hotelera fue 51,4%, superior en 1,3 puntos porcentuales al registrado en el año precedente.

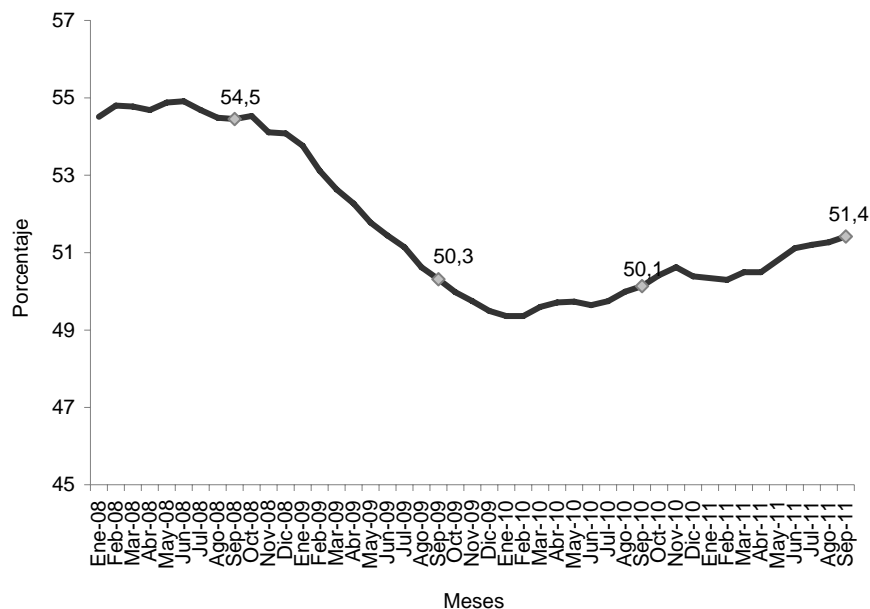
Gráfico 13
Porcentaje de ocupación hotelera promedio mensual, según escalas de habitación
Septiembre 2010 – 2011



Fuente: DANE. Muestra Mensual de Hoteles

³ Las cifras publicadas de porcentajes de ocupación corresponden a las empresas de inclusión forzosa (ocupan 20 o más personas y/o registran ingresos iguales o superiores a \$320 millones de pesos del año 2000).

Gráfico 14
Porcentaje de ocupación hotelera promedio últimos doce meses
Enero 2008 - septiembre 2011

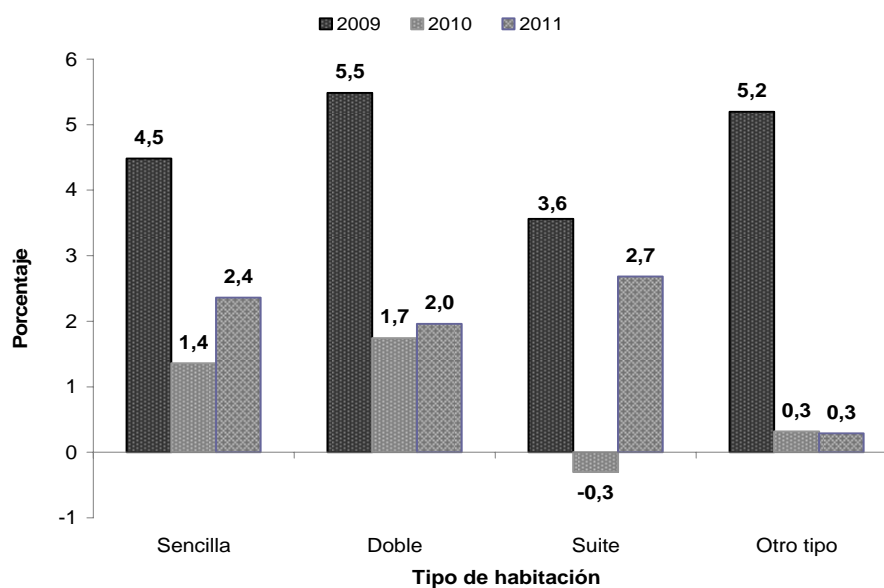


Fuente: DANE. Muestra Mensual de Hoteles

5. Tarifas de habitación

En septiembre de 2011, la tarifa promedio de la habitación sencilla aumentó 2,4%, la doble creció 2,0%, la tipo suite se incrementó 2,7% y la de “otros tipos de habitación” aumentó 0,3%, todas comparadas con igual período de 2010.

Gráfico 15
Variación anual de las tarifas de habitación
Septiembre 2009 – 2011

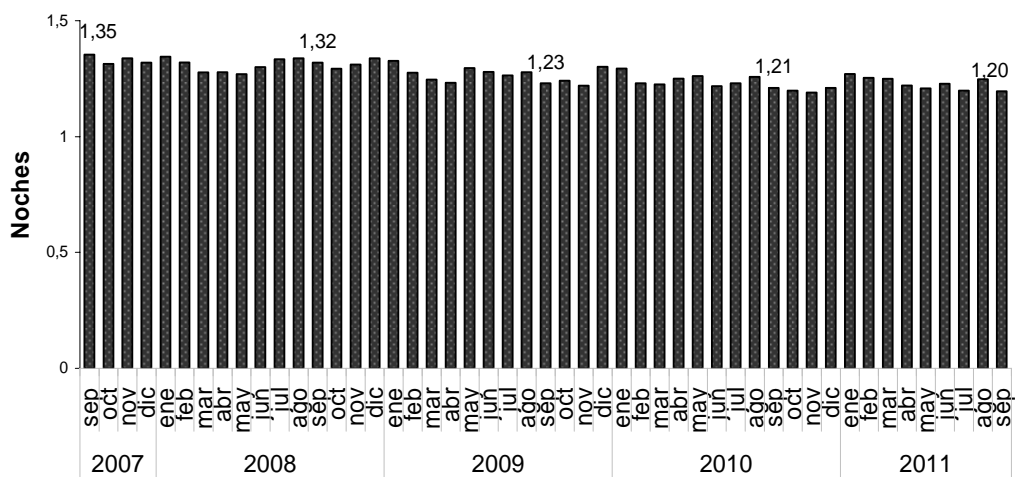


Fuente: DANE. Muestra Mensual de Hoteles

6. Estancia media⁴

En septiembre de 2011, los huéspedes de los hoteles se alojaron en promedio 1,20 noches.

Gráfico 16
Estancia media mensual
Septiembre 2007 – septiembre 2011



Fuente: DANE. Muestra Mensual de Hoteles

⁴ Estancia media indica el promedio de noches en que permanece una persona en un hotel, equivalente al cociente entre las camas vendidas en el mes y el número total de huéspedes alojados en el mes. El indicador publicado en este boletín corresponde a datos de empresas de inclusión forzosa.

FICHA METODOLÓGICA

a. Marco de la muestra

Encuesta Anual de Servicios (EAS) 2004.

b. Unidad estadística

Es la empresa que de manera exclusiva o predominante se dedica a la prestación de servicios de interés, dentro del territorio nacional y respecto de la cual exista o pueda recopilarse información.

c. Cobertura (representatividad de los resultados)

Se entregan resultados para el total nacional.

d. Universo de estudio

Son las unidades económicas formalmente establecidas (con NIT y registro mercantil) ubicadas en el territorio nacional y dedicadas a prestar los servicios de alojamiento en hoteles.

e. Población objetivo

Son las unidades económicas formalmente establecidas (con NIT y registro mercantil), ubicadas en el territorio nacional y dedicadas a prestar los servicios de alojamiento, que según el marco ocupaban 20 o más empleados y/o registraban ingresos iguales o superiores a \$320 millones de pesos del año 2000 para los hoteles de inclusión forzosa. Los hoteles que se encuentran por debajo de estos límites son de inclusión probabilística.

f. Clasificación estadística

Clasificación Industrial Internacional Uniforme -CIIU, Revisión 3.1 A.C., en la clase 551 Hoteles.

g. Tamaño de muestra

La muestra está dirigida a 508 hoteles, de los cuales 275 son de inclusión forzosa y 233 son de inclusión probabilística.

h. Escalas

Los resultados específicos de la actividad hotelera (motivo de viaje, porcentaje de ocupación y tarifa promedio por habitación) se presentan en las siguientes escalas:

Escalas - Hoteles	Número de habitaciones disponibles al mes
1	Hasta 50
2	51-100
3	101- 150
4	Más de 150

i. Deflatores

Para resultados de variaciones reales de ingresos, se deflacta cada componente del ingreso por su respectivo índice de precios. A partir de julio 2011, se realiza una mejora metodológica sobre el componente de "otros ingresos operacionales", que consiste en adoptar como deflactor de éste, el índice de precios implícito del resto de componentes. Para efectos de comparabilidad se ha ajustado la serie desde julio de 2004.

j. Variaciones

Anual:

Variación anual = $((\text{valor del mes del año de referencia} - \text{valor del mismo mes del año anterior}) / (\text{valor del mes del año anterior})) * 100$

Variación año corrido:

Variación acumulada anual = $((\text{valor de los meses transcurridos del año de referencia} - \text{valor de los mismos meses transcurridos del año anterior}) / (\text{valor de los meses transcurridos del año anterior})) * 100$

Variación últimos doce meses:

Variación doce meses = $((\text{valor de los 12 últimos meses transcurridos hasta el mes de referencia} - \text{valor de los mismos 12 meses transcurridos del año anterior}) / (\text{valor de los 12 meses transcurridos del año anterior})) * 100$

Impreso en la Dirección de Mercadeo y Ediciones
Departamento Administrativo Nacional de Estadística DANE
Bogotá, D.C. – Colombia