



## MUESTRA MENSUAL DE HOTELES – Septiembre de 2009

### Contenido

Resumen  
1. Ingresos  
2. Empleo  
3. Motivo de viaje  
4. Ocupación hotelera  
5. Tarifas de habitación  
Ficha metodológica

### Resumen

- En el mes de septiembre de 2009, los ingresos reales de los hoteles registraron una disminución de 5,5% frente a los de septiembre de 2008. Así mismo, el personal ocupado disminuyó 1,6%.
- En septiembre 2009, el principal motivo de viaje<sup>1</sup> de los residentes colombianos alojados en los hoteles fue negocios (46,3%), seguido por el ocio (40,1%), las convenciones (10,8%) y la salud (1,0%).
- Para los no residentes, el principal motivo de viaje fue negocios (55,7%), seguido por el ocio (31,8%), las convenciones (10,2%) y la salud (0,8%).
- En septiembre de 2009 el porcentaje de ocupación<sup>1</sup> de los hoteles fue 50,0%, inferior en 3,6 puntos porcentuales al registrado en el mismo mes de 2008.
- En el mes de referencia, las tarifas promedio por habitación aumentaron para todas las categorías con respecto a igual período de 2008. La tarifa de habitación sencilla se incrementó 4,1%, la de habitación doble 5,5%, la de habitación tipo suite 3,5% y la de otro tipo de habitación 5,4%.
- En lo corrido del año hasta septiembre, los ingresos reales de los hoteles disminuyeron 5,4% y el personal ocupado decreció 1,6%, con respecto a igual período de 2008.
- En los últimos doce meses, los ingresos reales de los hoteles disminuyeron 3,1% y el empleo 0,9%.

#### Director

Héctor Maldonado Gómez

#### Subdirector

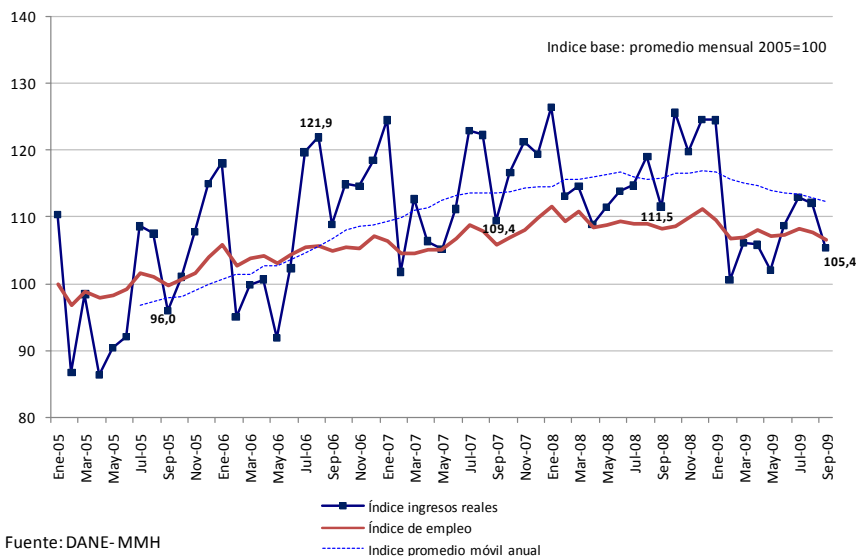
Carlos Eduardo Sepúlveda Rico

**Director de Metodología y  
Producción Estadística**

Eduardo Efraín Freire Delgado

<sup>1</sup> Las cifras publicadas por motivo de viaje y los porcentajes de ocupación corresponden a las empresas de inclusión forzosa.

**Gráfico 1**  
**Índices de ingresos reales y empleo**  
**Total nacional**  
**Enero 2005 – septiembre 2009**



Fuente: DANE- MMH

**Tabla 1.**  
**Variación de los ingresos reales y el empleo en los hoteles**  
**Septiembre (2007-2009<sup>p</sup>)**

Años y meses	Variación (%)					
	Anual		Año corrido		Últimos 12 meses	
	Ingresos Real	Empleo Total	Ingresos Real	Empleo Total	Ingresos Real	Empleo Total
2007						
Septiembre	0,4	0,8	6,1	1,6	6,4	2,1
Octubre	1,6	1,3	5,6	1,6	5,4	1,9
Noviembre	5,8	2,7	5,6	1,7	5,4	1,8
Diciembre	0,8	2,5	5,2	1,7	5,2	1,7
2008 (p)						
Enero	1,5	4,9	1,5	4,9	4,8	2,1
Febrero	11,2	4,6	5,9	4,7	5,1	2,3
Marzo	1,8	5,9	4,5	5,1	4,3	2,8
Abril	2,3	3,1	4,0	4,6	4,0	2,9
Mayo	5,9	3,5	4,4	4,4	3,4	3,1
Junio	2,4	2,3	4,0	4,0	3,0	3,0
Julio	-6,7	0,2	2,4	3,5	2,1	2,8
Agosto	-2,7	1,1	1,7	3,2	1,8	2,7
Septiembre	2,0	2,3	1,7	3,1	2,0	2,8
Octubre	7,7	1,5	2,3	2,9	2,5	2,9
Noviembre	-1,2	1,6	2,0	2,8	1,9	2,8
Diciembre	4,3	1,2	2,2	2,7	2,2	2,7
2009 (p)						
Enero	-1,5	-1,8	-1,5	-1,8	1,9	2,1
Febrero	-11,2	-2,3	-6,1	-2,1	0,1	1,5
Marzo	-7,5	-3,4	-6,5	-2,5	-0,6	0,7
Abril	-2,8	-0,3	-5,7	-2,0	-1,0	0,5
Mayo	-8,4	-1,7	-6,2	-1,9	-2,1	0,0
Junio	-4,6	-1,8	-5,9	-1,9	-2,7	-0,3
Julio	-1,6	-0,6	-5,3	-1,7	-2,2	-0,4
Agosto	-5,8	-1,2	-5,4	-1,7	-2,5	-0,6
Septiembre	-5,5	-1,6	-5,4	-1,6	-3,1	-0,9

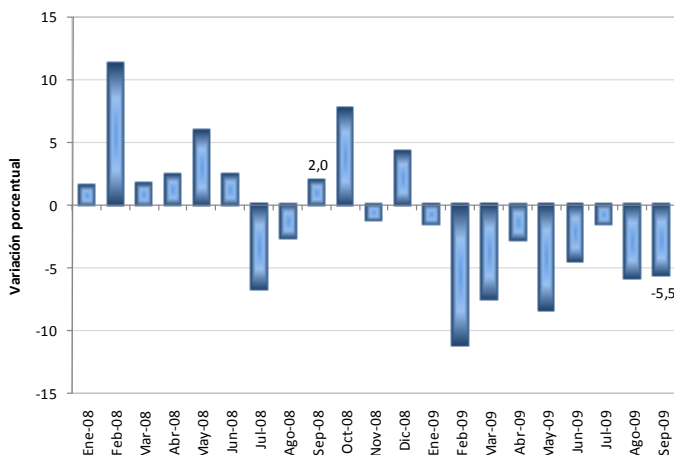
Fuente: DANE- Muestra Mensual de Hoteles

(p): Cifra provisional

## 1. Ingresos

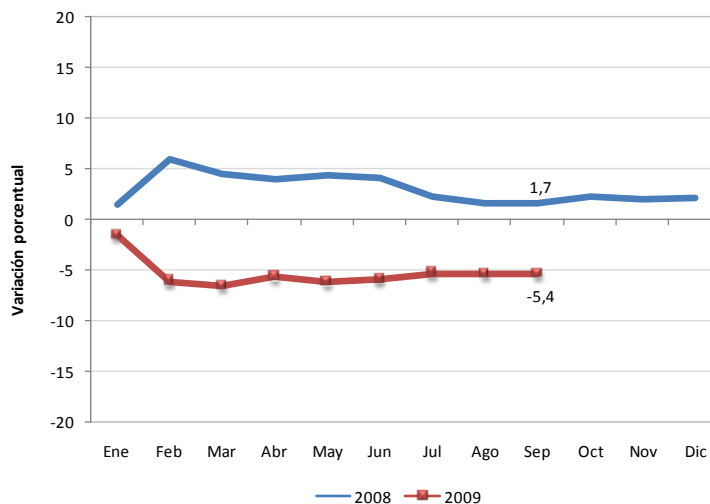
En septiembre de 2009, los ingresos reales de los hoteles disminuyeron 5,5% con respecto a igual mes de 2008. En lo corrido de 2009 hasta septiembre, los ingresos reales de los hoteles decrecieron 5,4% con respecto a igual período de 2008. En los últimos doce meses hasta septiembre, los ingresos reales cayeron 3,1%.

**Gráfico 2.**  
**Variación anual de los ingresos reales de los hoteles**  
**Enero 2008 - septiembre 2009**



Fuente: DANE - Muestra Mensual de Hoteles

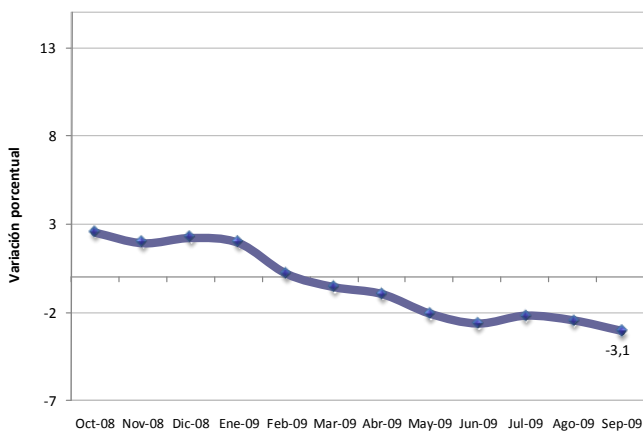
**Gráfico 3.**  
**Variación año corrido de los ingresos reales de los hoteles**  
**Enero - septiembre 2009-2008**



Fuente: DANE.- Muestra Mensual de Hoteles

Meses

**Gráfico 4.**  
**Variación acumulada anual de los ingresos reales de los hoteles**  
**Octubre 2008 – septiembre 2009**

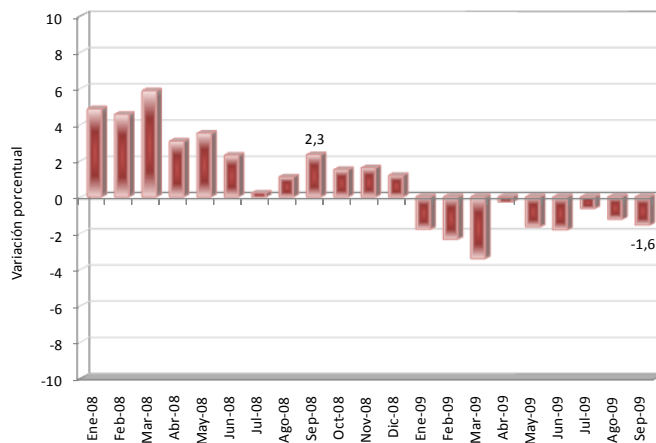


Fuente: DANE. Muestra Mensual de Hoteles **Meses**

## 2. Empleo

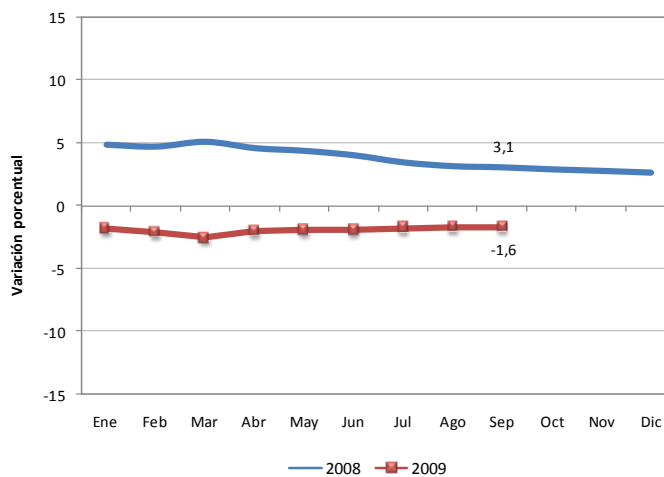
En septiembre de 2009, al igual que en los primeros nueve meses del año, el personal ocupado en los hoteles decreció 1,6% con respecto al mismo período de 2008. En los últimos doce meses hasta septiembre de 2009, el personal ocupado disminuyó 0,9%.

**Gráfico 5.**  
**Variación anual del empleo**  
**Enero 2008 - septiembre 2009**



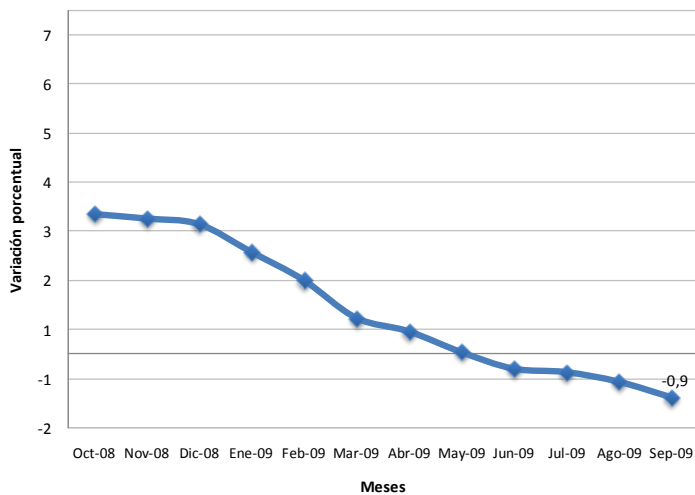
Fuente: DANE - Muestra Mensual de Hoteles

**Gráfico 6.**  
**Variación año corrido del empleo**  
**Enero - septiembre 2009-2008**



Fuente: DANE.- Muestra Mensual de Hoteles

**Gráfico 7.**  
**Variación acumulada anual del empleo**  
**Octubre 2008 – septiembre 2009**



Fuente: DANE. Muestra Mensual de Hoteles

### 3. Motivo de viaje<sup>2</sup>

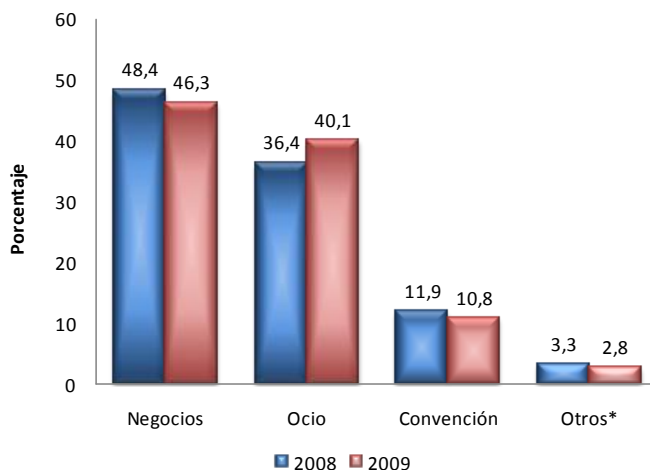
En septiembre de 2009, el principal motivo de viaje de los residentes colombianos alojados en los hoteles fue negocios, que representó 46,3% del total. Le siguen, en orden de importancia, el ocio (40,1%), las convenciones (10,8%), la salud (1,0%) y los amercos<sup>3</sup> (0,2%). El rubro “otros motivos” tuvo una participación de 1,6%. (Gráfico 8).

Para los no residentes, los motivos de viaje a Colombia en este mes, en orden de importancia, fueron: los negocios (55,7%), el ocio (31,8%), las convenciones (10,2%), la salud (0,8%) y los amercos (0,5%). El rubro “otros motivos” tuvo una participación de 1,0%. (Gráfico 9).

En lo corrido de 2009 hasta septiembre, el principal motivo de viaje de los residentes fue negocios al representar 44,1% del total, superior en 0,1 puntos porcentuales al registrado en igual período de 2008. El ocio se ubica en el segundo lugar con 43,6%, seguido por las convenciones (8,9%), la salud (1,3%) y los amercos (0,3%). El rubro “otros motivos” participó con 1,8%. (Gráfico 10).

Por su parte, para los no residentes el principal motivo de viaje fue negocios al representar 58,3% del total. Le siguen en su orden, el ocio (30,8%), las convenciones (8,3%), la salud (0,9%) y los amercos (0,6%). El rubro “otros motivos” representó 1,1%. (Gráfico 11).

**Gráfico 8.**  
**Motivo de viaje de los huéspedes residentes en Colombia**  
**Septiembre 2009-2008**



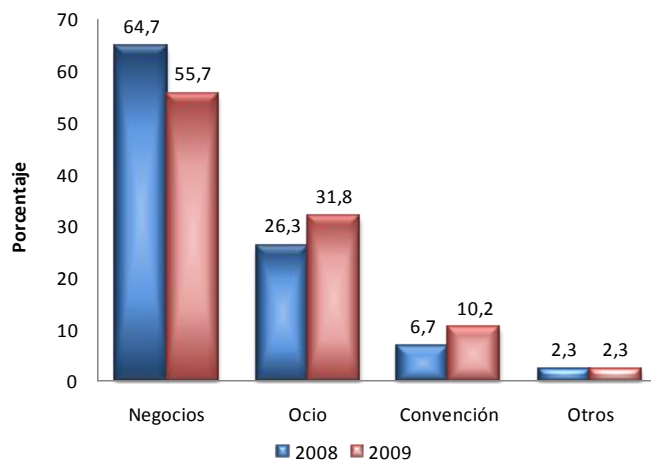
Fuente: DANE.- Muestra Mensual de Hoteles

\*Otros: Salud, amercos y otros motivos

<sup>2</sup> Las cifras publicadas por motivo de viaje corresponden a las empresas de inclusión forzosa.

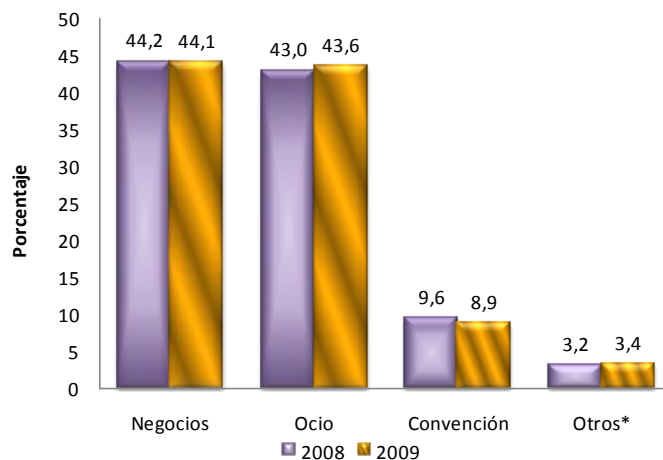
<sup>3</sup> Viajeros que deben pernoctar por motivos ajenos a su voluntad, generalmente problemas de transporte: cambio hora vuelo, cancelación del vuelo, etc.

**Gráfico 9.**  
**Motivo de viaje de los huéspedes no residentes en Colombia**  
**Septiembre 2009-2008**



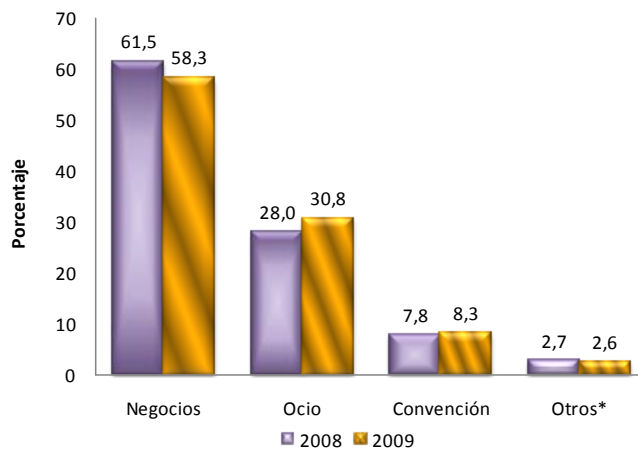
Fuente: DANE.- Muestra Mensual de Hoteles  
\*Otros: Salud, amercos y otros motivos

**Gráfico 10.**  
**Motivo de viaje de los huéspedes residentes en Colombia**  
**Enero-septiembre 2009-2008**



Fuente: DANE.- Muestra Mensual de Hoteles  
Otros: Salud, amercos y otros motivos

**Gráfico 11.**  
**Motivo de viaje de huéspedes no residentes en Colombia**  
**Enero-septiembre 2009-2008**



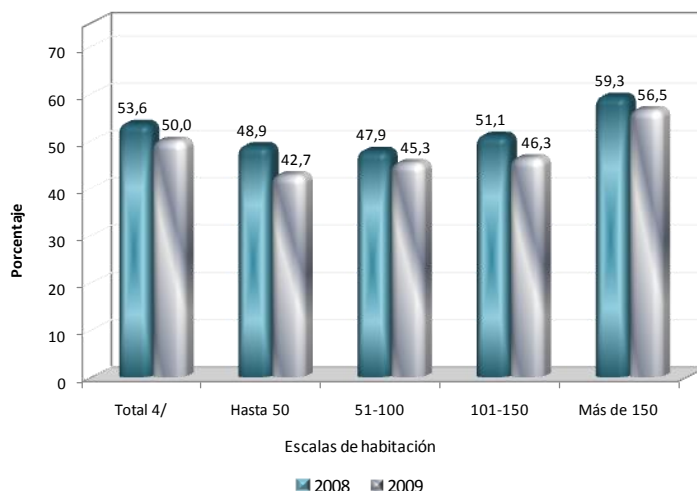
Fuente: DANE.- Muestra Mensual de Hoteles  
Otros: Salud, amercos y otros motivos

#### 4. Ocupación hotelera<sup>4</sup>

En septiembre de 2009, el porcentaje de ocupación hotelera fue 50,0%, inferior en 3,6 puntos porcentuales al de igual mes de 2008. Los hoteles con capacidad de más de 150 habitaciones presentaron el mayor nivel de ocupación con 56,5%, seguidos por los hoteles en el rango de 101 – 150 habitaciones con 46,3% y los hoteles en el rango de 51 – 100 habitaciones con 45,3%.

En lo corrido de 2009 hasta septiembre, el porcentaje promedio de ocupación hotelera disminuyó 4,9 puntos porcentuales al totalizar 49,1% con respecto a igual período de 2008.

**Gráfico 12.**  
**Porcentaje de ocupación hotelera, según escalas de habitación**  
**Septiembre 2009–2008**

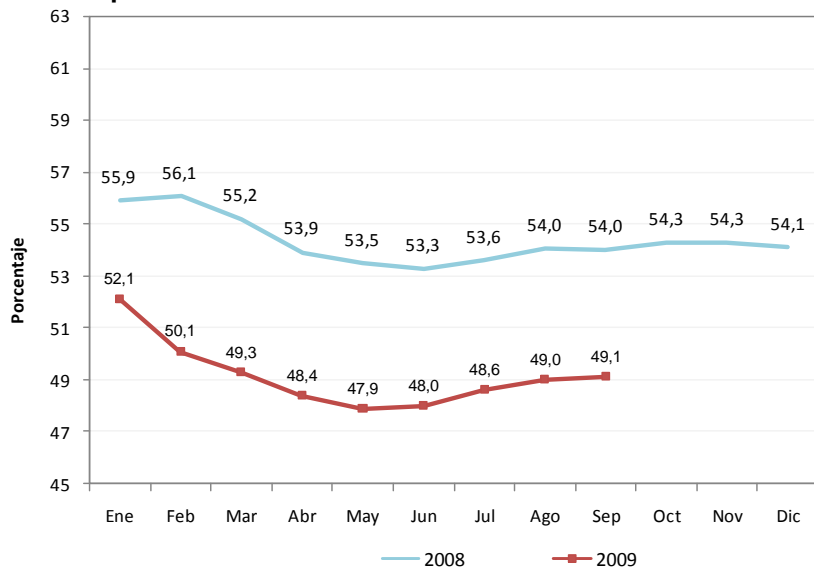


Fuente: DANE.- Muestra Mensual de Hoteles

<sup>4</sup> Las cifras publicadas del porcentaje de ocupación corresponden a las empresas de inclusión forzosa. El DANE está realizando los ejercicios pertinentes para ampliar las cifras del porcentaje de ocupación para toda la muestra.



**Gráfico 13.**  
**Porcentaje de ocupación hotelera**  
**Enero-septiembre 2009-2008**

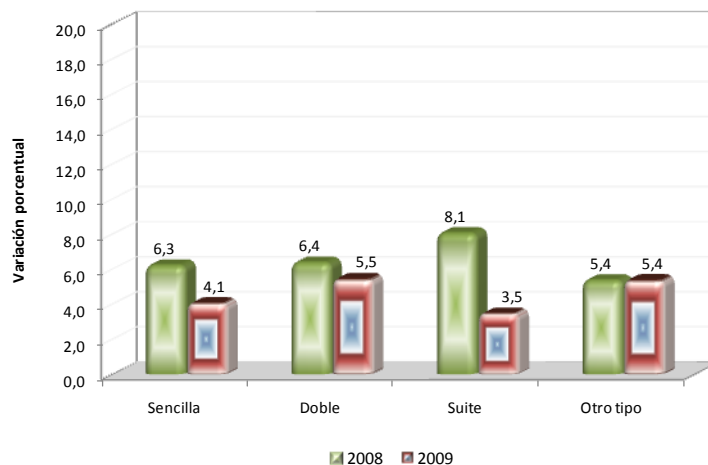


Fuente: DANE.- Muestra Mensual de Hoteles

## 5. Tarifas de habitación

En septiembre de 2009, las tarifas promedio por habitación aumentaron para todas las categorías con respecto a igual mes de 2008. La tarifa de habitación sencilla se incrementó 4,1%, la de habitación doble 5,5%, la de habitación tipo suite 3,5% y la de otro tipo de habitación 5,4%.

**Gráfico 14.**  
**Variación anual de las tarifas de habitación**  
**Septiembre 2009–2008**



Fuente: DANE.- Muestra Mensual de Hoteles

Tipo de habitación

## FICHA METODOLÓGICA

### a. Marco de la muestra

Encuesta Anual de Servicios (EAS) 2004.

### b. Unidad estadística

Es la empresa que de manera exclusiva o predominante se dedica a la prestación de servicios de interés, dentro del territorio nacional y respecto de la cual exista o pueda recopilarse información.

### c. Cobertura (representatividad de los resultados)

Se entregan resultados para el total nacional.

### d. Universo de estudio

Son las unidades económicas formalmente establecidas (con NIT y registro mercantil) ubicadas en el territorio nacional y dedicadas a prestar los servicios de alojamiento en hoteles.

### e. Población objetivo

Son las unidades económicas formalmente establecidas (con NIT y registro mercantil), ubicadas en el territorio nacional y dedicadas a prestar los servicios de alojamiento, que según el marco ocupaban 20 o más empleados y/o registraban ingresos iguales o superiores a \$312 millones de pesos del año 2000 para los hoteles de inclusión forzosa. Los hoteles que se encuentran por debajo de estos límites son de inclusión probabilística.

### f. Clasificación estadística

Clasificación Industrial Internacional Uniforme -CIIU, Revisión 3.1 A.C., en la clase 551 Hoteles.

### g. Tamaño de muestra

La muestra está dirigida a 500 hoteles, de los cuales 267 son de inclusión forzosa y 233 son de inclusión probabilística.

### h. Escalas

Los resultados específicos de la actividad hotelera (motivo de viaje, porcentaje de ocupación y tarifa promedio por habitación) se presentan en las siguientes escalas:

Escalas - Hoteles	Número de habitaciones disponibles al mes
1	Hasta 50
2	51-100
3	101- 150
4	Más de 150

### i. Variaciones

#### Anual:

Variación anual =  $((\text{valor del mes del año de referencia} - \text{valor del mismo mes del año anterior}) / (\text{valor del mes del año anterior})) * 100$

#### Variación año corrido:

Variación año corrido =  $((\text{valor de los meses transcurridos del año de referencia} - \text{valor de los mismos meses transcurridos del año anterior}) / (\text{valor de los meses transcurridos del año anterior})) * 100$

#### Variación últimos 12 meses:

Variación doce meses =  $((\text{valor de los 12 últimos meses transcurridos hasta el mes de referencia} - \text{valor de los mismos 12 meses transcurridos del año anterior}) / (\text{valor de los 12 meses transcurridos del año anterior})) * 100$