

## MUESTRA MENSUAL DE HOTELES – Mayo de 2009

### Contenido

- 1. Resumen
- 2. Ingresos
- 3. Empleo
- 4. Motivo de viaje
- 5. Ocupación hotelera
- 6. Tarifas de habitación
- Ficha metodológica

### 1. Resumen

- En el mes de mayo de 2009, los hoteles en Colombia cubiertos por la muestra, registraron ingresos reales inferiores en 8,2% a los de mayo de 2008. El personal ocupado disminuyó 1,8%.
- El principal motivo de viaje de los residentes colombianos alojados en los hoteles en mayo 2009, fue negocios (49,8%), seguido por el ocio (37,2%), las convenciones (9,4%), la salud (1,4%) y los amerocos (viajeros que deben pernoctar por motivos ajenos a su voluntad: cambio hora vuelo, cancelación del vuelo, etc.) (0,2%). El rubro otros motivos, tuvo una participación de 2,0%.
- Para los no residentes, el principal motivo de viaje fue negocios (61,9%), seguido por el ocio (26,3%), las convenciones (9,3%), la salud (0,8%) y los amerocos (0,9%). El rubro otros motivos tuvo una participación de 0,8%.
- El porcentaje de ocupación de los hoteles en mayo de 2009 fue 46,0%, inferior en 5,8 puntos porcentuales con respecto al mismo mes de 2008.
- En mayo de 2009, las tarifas promedio por habitación aumentaron para todas las categorías con respecto a igual período de 2008. La tarifa de habitación sencilla se incrementó 6,6%, la habitación doble 5,6%, la habitación tipo suite 2,5% y otro tipo de habitación 6,7%.
- En lo corrido del año hasta mayo, los ingresos reales de los hoteles disminuyeron 6,7% y el personal ocupado decreció 2,0%, con respecto a igual período de 2008.
- En los últimos doce meses, los ingresos reales de los hoteles disminuyeron 2,6% y el empleo aumentó 0,2%.

#### Director

Héctor Maldonado Gómez

#### Subdirector

Carlos Eduardo Sepúlveda Rico

**Director de Metodología y  
Producción Estadística**

Eduardo Efraín Freire Delgado

**Tabla 2.**  
**Hoteles. Variación ingresos reales y empleo**  
**Mayo (2007-2009)**

| Años y meses | Variación (%)        |                     |                      |                     |                      |                     |
|--------------|----------------------|---------------------|----------------------|---------------------|----------------------|---------------------|
|              | Anual                |                     | Año corrido          |                     | Últimos 12 meses     |                     |
|              | Ingresos<br>Real (p) | Empleo<br>Total (p) | Ingresos<br>Real (p) | Empleo<br>Total (p) | Ingresos<br>Real (p) | Empleo<br>Total (p) |
| 2007 Mayo    | 14,5                 | 1,9                 | 9,0                  | 1,3                 | 9,6                  | 3,1                 |
| Junio        | 8,7                  | 2,3                 | 8,9                  | 1,5                 | 9,4                  | 2,8                 |
| Julio        | 2,7                  | 3,0                 | 7,9                  | 1,7                 | 8,7                  | 2,8                 |
| Agosto       | 0,3                  | 2,3                 | 6,8                  | 1,8                 | 7,5                  | 2,6                 |
| Septiembre   | 0,4                  | 1,0                 | 6,1                  | 1,7                 | 6,4                  | 2,3                 |
| Octubre      | 1,6                  | 1,6                 | 5,6                  | 1,7                 | 5,4                  | 2,0                 |
| Noviembre    | 5,8                  | 2,8                 | 5,6                  | 1,8                 | 5,4                  | 1,9                 |
| Diciembre    | 0,8                  | 2,5                 | 5,2                  | 1,9                 | 5,2                  | 1,9                 |
| 2008 Enero   | 1,5                  | 4,9                 | 1,5                  | 4,9                 | 4,8                  | 2,2                 |
| Febrero      | 12,0                 | 4,7                 | 6,2                  | 4,8                 | 5,2                  | 2,4                 |
| Marzo        | 1,8                  | 5,8                 | 4,8                  | 5,1                 | 4,3                  | 2,8                 |
| Abril        | 2,4                  | 3,3                 | 4,2                  | 4,6                 | 4,1                  | 3,0                 |
| Mayo         | 5,2                  | 4,0                 | 4,4                  | 4,5                 | 3,4                  | 3,2                 |
| Junio        | 1,9                  | 3,3                 | 4,0                  | 4,3                 | 2,9                  | 3,2                 |
| Julio        | -7,5                 | 1,1                 | 2,2                  | 3,8                 | 2,0                  | 3,1                 |
| Agosto       | -2,9                 | 1,2                 | 1,5                  | 3,5                 | 1,7                  | 3,0                 |
| Septiembre   | 2,0                  | 2,6                 | 1,5                  | 3,4                 | 1,8                  | 3,1                 |
| Octubre      | 7,4                  | 2,2                 | 2,1                  | 3,3                 | 2,3                  | 3,2                 |
| Noviembre    | -1,4                 | 1,9                 | 1,8                  | 3,1                 | 1,7                  | 3,1                 |
| Diciembre    | 3,2                  | 0,9                 | 1,9                  | 3,0                 | 1,9                  | 3,0                 |
| 2009 Enero   | -2,7                 | -2,0                | -2,7                 | -2,0                | 1,5                  | 2,4                 |
| Febrero      | -11,8                | -2,6                | -7,0                 | -2,3                | -0,3                 | 1,8                 |
| Marzo        | -7,7                 | -3,6                | -7,2                 | -2,7                | -1,1                 | 1,0                 |
| Abril        | -3,5                 | -0,2                | -6,4                 | -2,1                | -1,6                 | 0,7                 |
| Mayo         | -8,2                 | -1,8                | -6,7                 | -2,0                | -2,6                 | 0,2                 |

Fuente: DANE- Muestra Mensual de Hoteles

(p): Cifra provisional

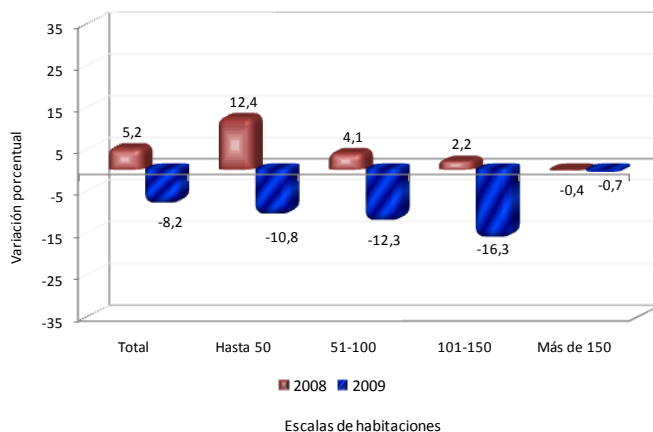
## 2. Ingresos

En mayo de 2009, los ingresos reales de los hoteles disminuyeron 8,2%, con respecto a igual mes de 2008. Los hoteles del rango de 101 – 150 habitaciones disponibles al mes, registraron ingresos reales inferiores en 16,3% a los de mayo de 2008, seguidos por los hoteles del rango de 51 – 100 habitaciones que presentaron una reducción de 12,3%. Los hoteles con menos de 50 habitaciones registraron una disminución de 10,8% y los de más de 150 habitaciones decrecieron 0,7% (Gráfico 1).

En lo corrido del 2009 hasta mayo, los ingresos reales de los hoteles decrecieron 6,7% con respecto a igual período de 2008. La mayor disminución se presentó en los hoteles del rango de 101 – 150 habitaciones con -14,0%. En los hoteles con más de 150 habitaciones, los ingresos reales decrecieron 7,2% (Gráfico 2).

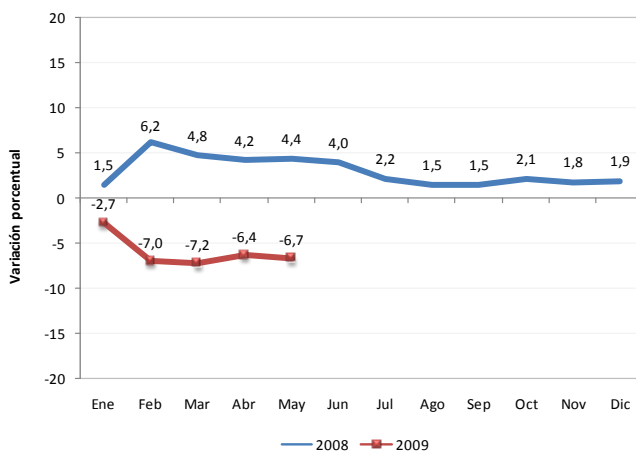
En los últimos doce meses hasta mayo, los ingresos reales cayeron 2,6%. Los mayores descensos se presentaron en los hoteles del rango de 101 – 150 habitaciones (-9,6%) y los hoteles con más de 150 habitaciones (-4,7%). Por el contrario, en los hoteles con menos de 50 habitaciones los ingresos reales crecieron 2,3%.

**Gráfico 1**  
**Variación anual de los ingresos reales de los hoteles, según escalas de habitación**  
**Mayo 2009-2008**



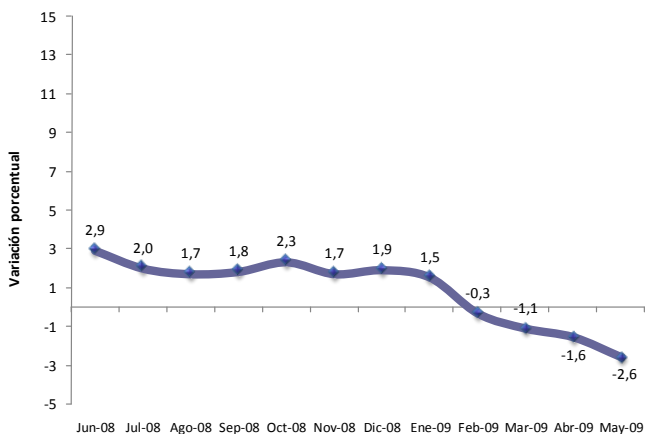
Fuente: Dane.- Muestra Mensual de Hoteles

**Gráfico 2**  
**Variación año corrido de los ingresos reales de los hoteles**  
**Enero - mayo 2009-2008**



Fuente: Dane.- Muestra Mensual de Hoteles

**Gráfico 3**  
**Variación acumulada anual de los ingresos reales de los hoteles**  
**Junio 2008 – mayo 2009**

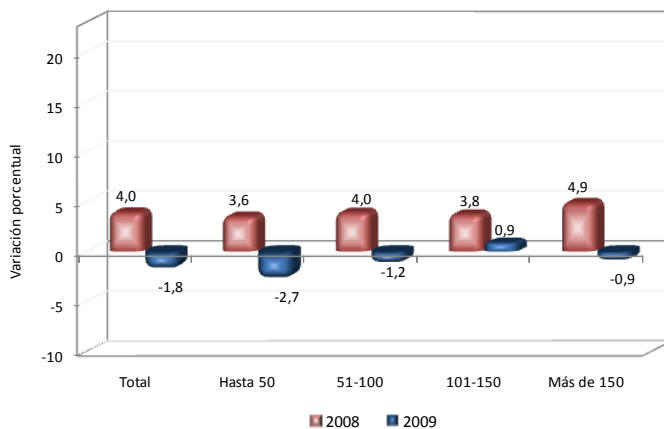


Fuente: Dane. Muestra Mensual de Hoteles **Meses**

### 3. Empleo

En mayo de 2009, el total del personal ocupado en los hoteles decreció 1,8% con respecto al mismo mes de 2008. Por escala de habitación, en los hoteles con menos de 50 habitaciones disponibles al mes, el número de ocupados decreció 2,7% y en los hoteles en el rango de 51 – 100 habitaciones la contracción fue de 1,2%, seguido por los de más de 150 habitaciones con -0,9%. Por el contrario, en los hoteles del rango de 101 – 150 habitaciones, el número de ocupados creció 0,9%.

**Gráfico 4**  
**Variación anual del empleo, según escala de habitación**  
**Mayo 2009-2008**

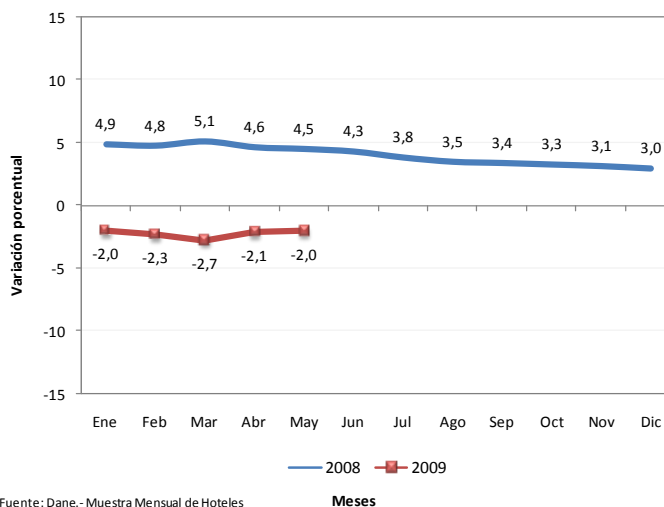


Fuente: Dane.- Muestra Mensual de Hoteles **Escala de habitación**

En lo corrido del 2009 hasta mayo, el personal ocupado disminuyó 2,0% con respecto a igual período de 2008. Los hoteles del rango de 51 – 100 habitaciones registraron las mayores disminuciones de personal ocupado con -3,8%, seguido por los hoteles con más de 150 habitaciones con -1,9%. Por el contrario, en los hoteles del rango de 101 – 150 habitaciones el personal ocupado aumentó 2,1% (Gráfico 5).

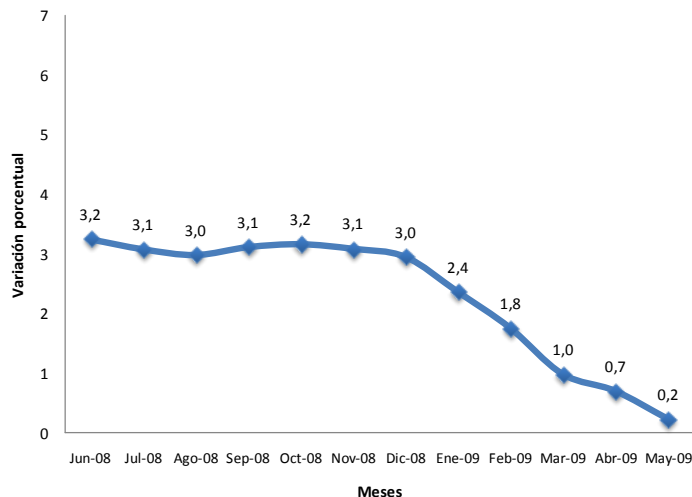
En los últimos doce meses hasta mayo de 2009, el personal ocupado aumentó 0,2%. Los hoteles del rango de 101 – 150 habitaciones registraron los mayores crecimientos de personal ocupado con 2,4%, seguidos por los hoteles con menos de 50 habitaciones con 0,9%. Los hoteles con más de 150 habitaciones aumentaron el personal ocupado en 0,2% La única categoría que registra disminución del personal fue la del rango de 51 – 100 habitaciones con -2,2%. (Gráfico 6).

**Gráfico 5**  
**Variación año corrido del empleo**  
**Enero - mayo 2009-2008**



Fuente: Dane.- Muestra Mensual de Hoteles

**Gráfico 6**  
**Variación acumulada anual del empleo**  
**Junio 2008 – mayo 2009**



Fuente: Dane. Muestra Mensual de Hoteles

#### 4. Motivo de viaje

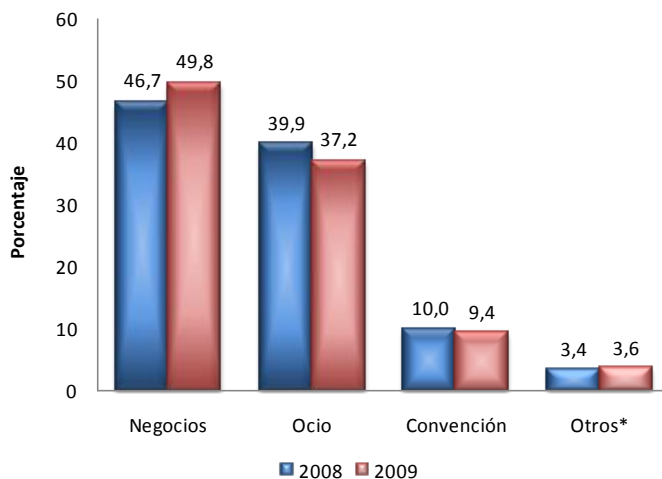
En mayo de 2009, el principal motivo de viaje de los residentes colombianos alojados en los hoteles fue negocios al representar 49,8% del total, seguido, en orden de importancia, por ocio 37,2%, convenciones 9,4%, salud 1,4% y los amercos<sup>1</sup> 0,2%. El rubro otros motivos tuvo una participación de 2,0% (Gráfico 7).

Para los no residentes, los motivos de viaje a Colombia en este mes, en orden de importancia, fueron los negocios (61,9%), el ocio (26,3%), las convenciones (9,3%), la salud (0,8%) y los amercos (0,9%). El rubro otros motivos tuvo una participación de 0,8% (Gráfico 8).

En lo corrido del 2009 hasta mayo, el principal motivo de viaje de los residentes fue negocios al representar 44,5% del total, superior en 1,2 puntos porcentuales al registrado en igual período de 2008. El ocio se ubica en el segundo lugar con 43,0%, seguido por las convenciones (8,8%), la salud (1,3%) y los amercos (0,3%). El rubro otros motivos participó con 2,1% (Gráfico 9).

Por su parte, para los no residentes, el principal motivo de viaje fue negocios al representar 58,6% del total. Siguen en su orden, el ocio (31,4%), las convenciones (7,5%), la salud (1,0%) y los amercos (0,6%). El rubro otros motivos representó 0,9% (Gráfico 10).

**Gráfico 7**  
**Motivo de viaje de los huéspedes residentes en Colombia**  
**Mayo 2009-2008**

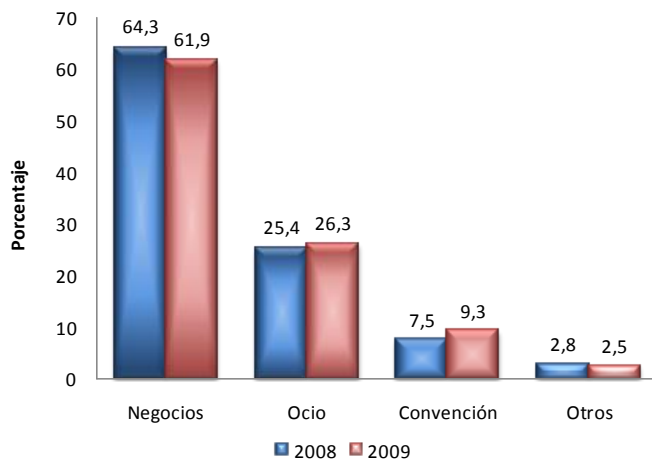


Fuente: Dane.- Muestra Mensual de Hoteles

\*Otros: Salud, amercos y otros motivos

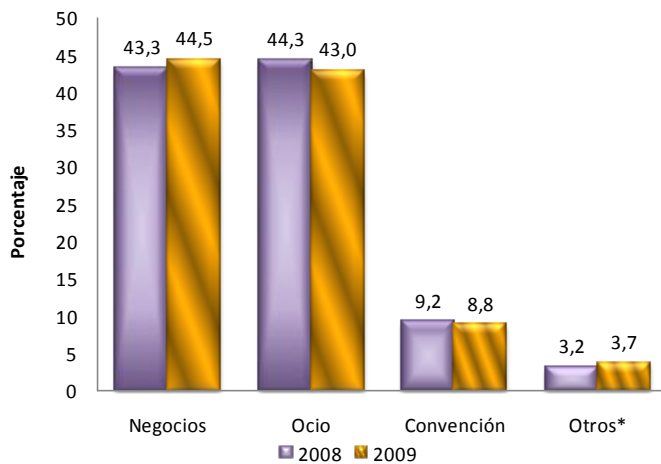
<sup>1</sup> Viajeros que deben pernoctar por motivos ajenos a su voluntad, generalmente problemas de transporte: cambio hora vuelo, cancelación del vuelo, etc.

**Gráfico 8**  
**Motivo de viaje de los huéspedes no residentes en Colombia**  
**Mayo 2009-2008**



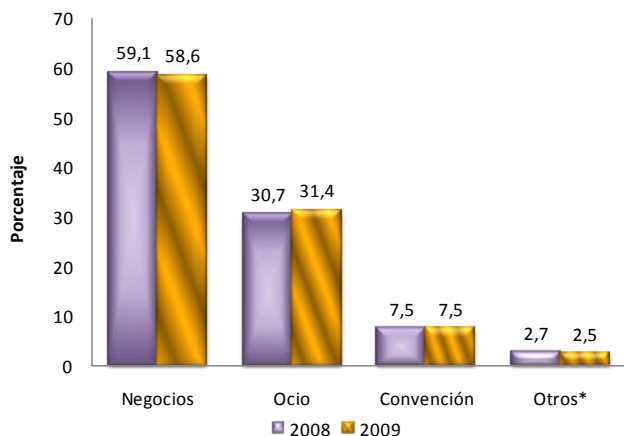
Fuente: Dane.- Muestra Mensual de Hoteles  
\*Otros: Salud, amercos y otros motivos

**Gráfico 9**  
**Motivo de viaje de los huéspedes residentes en Colombia**  
**Enero-mayo 2009-2008**



Fuente: Dane.- Muestra Mensual de Hoteles  
Otros: Salud, amercos y otros motivos

**Gráfico 10**  
**Motivo de viaje de huéspedes no residentes en Colombia**  
**Enero-mayo 2009-2008**



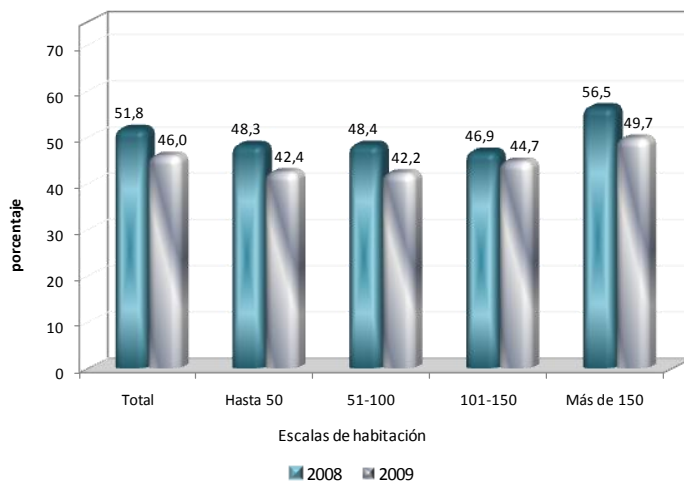
Fuente: Dane.- Muestra Mensual de Hoteles  
Otros: Salud, amercos y otros motivos

## 5. Ocupación hotelera

En mayo de 2009, el porcentaje de ocupación hotelera fue 46,0%, inferior en 5,8 puntos porcentuales con respecto a igual mes de 2008. Los hoteles con capacidad de más de 150 habitaciones presentaron el mayor nivel de ocupación con 49,7%, seguidos por los hoteles del rango de 101 – 150 habitaciones con 44,7% y los hoteles con menos de 50 habitaciones con 42,4%.

En lo corrido del 2009 hasta mayo, el porcentaje promedio de ocupación hotelera disminuyó 5,5 puntos porcentuales al totalizar 48,0% con respecto a igual período de 2008.

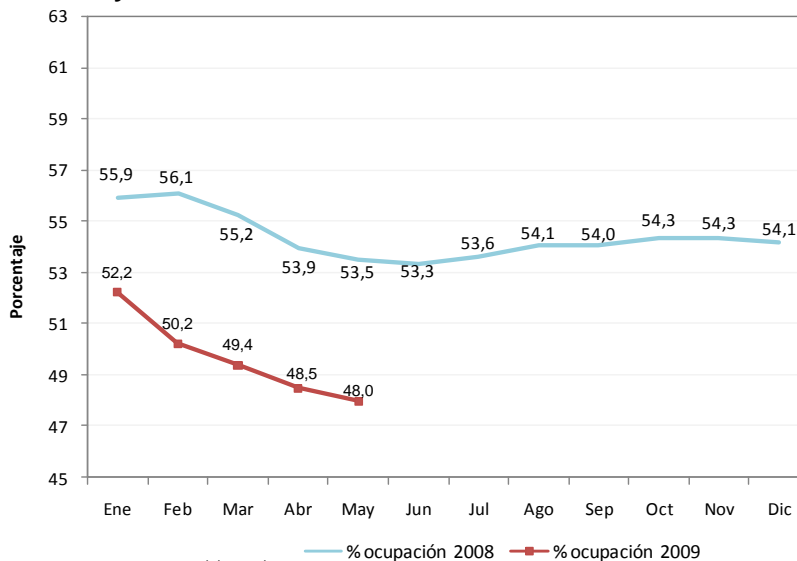
**Gráfico 11**  
**Porcentaje de ocupación de los hoteles, según escalas de habitación**  
**Mayo 2009–2008**



Fuente: Dane.- Muestra Mensual de Hoteles



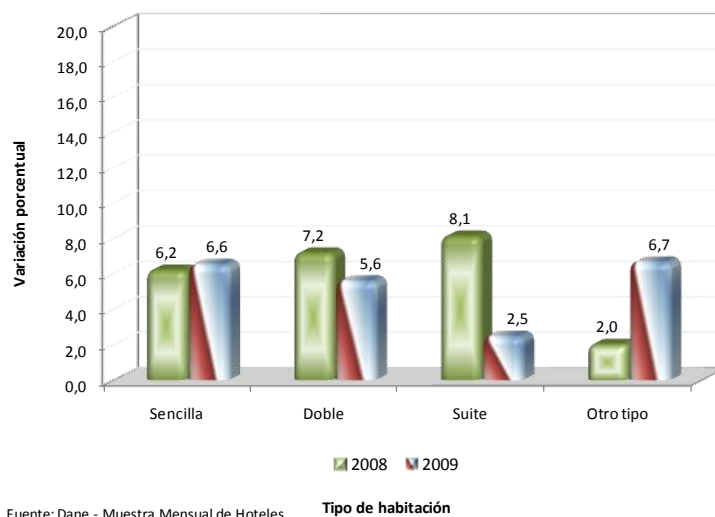
**Gráfico 12**  
**Porcentaje de ocupación**  
**Enero-mayo 2009-2008**



## 6. Tarifas de habitación

En mayo de 2009, las tarifas promedio de habitación aumentaron para todas las categorías con respecto a igual mes de 2008. La tarifa de habitación sencilla se incrementó 6,6%, la habitación doble 5,6%, la habitación tipo suite 2,5% y otro tipo de habitación 6,7%.

**Gráfico 13**  
**Variación anual de las tarifas de habitación**  
**Mayo 2009-2008**



## FICHA METODOLÓGICA

### a. Marco de la muestra

Encuesta Anual de Servicios (EAS) 2004.

### b. Unidad estadística

Es la empresa que de manera exclusiva o predominante se dedica a la prestación de servicios de interés, dentro del territorio nacional y respecto de la cual exista o pueda recopilarse información.

### c. Cobertura (representatividad de los resultados)

Se entregan resultados total nacional de hoteles de 20 o más personas ocupadas.

### d. Universo de estudio

Son las unidades económicas formalmente establecidas (con NIT y registro mercantil) ubicadas en el territorio nacional y dedicadas a prestar los servicios de alojamiento en hoteles.

### e. Población objetivo

Son las unidades económicas formalmente establecidas (con NIT y registro mercantil), ubicadas en el territorio nacional y dedicadas a prestar los servicios de alojamiento, que según el marco ocupaban más de 20 empleados y/o registraban ingresos iguales o superiores a \$312 millones de pesos del año 2000.

### f. Clasificación estadística

Clasificación Industrial Internacional Uniforme -CIIU, Revisión 3.1 A.C., en la clase 551 Hoteles.

### g. Tamaño de muestra

La muestra está dirigida a 500 hoteles, de los cuales 267 son de inclusión forzosa.

### h. Escalas

Los resultados al nivel nacional de hoteles se presentan en las siguientes escalas:

| Escalas - Hoteles | Número de habitaciones disponibles al mes |
|-------------------|---|
| 1                 | Hasta 50                                  |
| 2                 | 51-100                                    |
| 3                 | 101- 150                                  |
| 4                 | Más de 150                                |