

**MUESTRA MENSUAL DE HOTELES – Mayo de 2008¹****Contenido**

- 1. Resumen
- 2. Sector hotelero
 - 2.1 Ingresos
 - 2.1.1 Variación anual, año corrido y doce meses
 - 2.2 Empleo
 - 2.2.1 Variación anual, año corrido y doce meses
 - 2.3 Motivo de viaje
 - 2.4 Ocupación hotelera
- 3. Ficha metodológica

1. Resumen

- En mayo de 2008, los ingresos de los hoteles aumentaron 4,9%, con respecto al mismo mes de 2007. El empleo también aumentó 4,3% en el mismo período de análisis.
- En lo corrido del año, entre enero y mayo, los hoteles aumentaron sus ingresos en 4,2%. El empleo ocupado igualmente aumentó 4,8%, con respecto a igual período de 2007.
- El principal motivo de viaje de los residentes durante el mes fue los negocios al representar 46,7%, seguido por el ocio con 39,9%, las convenciones 10%, la salud 1,5%, los amercos 0,5% y otros motivos 1,4%.
- Para los no residentes, el principal motivo de viaje fue el de negocios al representar 64,3% del total, seguido por el ocio con 25,4%, las convenciones con 7,5%, la salud con 1,9%, los amercos con 0,5% y otros motivos 0,4%
- El porcentaje de ocupación de los hoteles en mayo de 2008 fue de 51,9%, 2 puntos porcentuales por encima que el de igual mes de 2007. En lo corrido del año hasta mayo de 2008, el porcentaje de ocupación aumentó 0,5 puntos porcentuales, al registrar 53,7%.

Dr. Héctor Maldonado Gómez
Director Departamento

Dr. José Fernández Ayala
Subdirector

Dr. Eduardo Efraín Freire Delgado
Director de Metodología y
Producción Estadística

¹ La información de Tarifas de Habitación no se publica en este boletín, pues se encuentra en revisión y ajustes de la metodología de cálculo.



Tabla 1.
Hoteles. Variación ingresos reales y empleo
Mayo 2008

Año y meses		Variación (%)					
		Anual		Año corrido		Últimos 12 meses	
		Ingresos Real (p)	Empleo Total (p)	Ingresos Real (p)	Empleo Total (p)	Ingresos Real (p)	Empleo Total (p)
2007	Enero	5,59	0,83	5,59	0,83	8,66	4,55
	Febrero	7,32	2,29	6,36	1,55	8,44	4,16
	Marzo	13,24	1,27	8,56	1,46	9,35	3,81
	Abril	5,64	0,88	7,85	1,31	8,53	3,34
	Mayo	14,36	1,89	9,03	1,43	9,47	3,06
	Junio	8,44	2,17	8,93	1,55	9,25	2,81
	Julio	2,65	3,09	7,90	1,77	8,54	2,75
	Agosto	0,73	2,66	6,87	1,89	7,43	2,63
	Septiembre	0,84	1,33	6,19	1,82	6,46	2,32
	Octubre	2,06	1,98	5,75	1,84	5,54	2,09
	Noviembre	6,91	3,53	5,86	1,99	5,65	2,08
	Diciembre	0,16	2,58	5,34	2,04	5,34	2,04
2008	Enero	1,16	5,01	1,16	5,01	4,92	2,40
	Febrero	12,52	4,89	6,27	4,95	5,33	2,61
	Marzo	1,62	6,32	4,72	5,41	4,43	3,03
	Abril	2,07	3,58	4,09	4,95	4,15	3,26
	Mayo	4,88	4,29	4,24	4,82	3,51	3,45

Fuente: DANE- Muestra Mensual de Hoteles

(p): Cifra provisional

2. Sector hotelero

2.1 Ingresos

2.1.1 Variación anual, año corrido y últimos doce meses

En mayo de 2008, los ingresos de los hoteles aumentaron 4,9%, con respecto a igual mes de 2007. Los hoteles con menos de 50 habitaciones disponibles al mes², fueron los que mayores crecimientos anuales registraron en mayo, al aumentar 11,9%. Le siguen los hoteles en el rango de 51-100 habitaciones disponibles con incremento en 3,3%. Los hoteles con más de 150 habitaciones disponibles disminuyeron sus ingresos en 0,3%.

En lo corrido del 2008 hasta mayo, los ingresos aumentaron 4,2%, con respecto al 2007. Este resultado es inferior al registrado en 2007 cuando el acumulado a mayo registraba un incremento de 9%. Los mayores incrementos, se presentaron en los hoteles con menos de 50 habitaciones disponibles, al registrar 7,8% y los hoteles en el rango de 51 – 100 habitaciones disponibles con 3,5%.

En los doce últimos meses, los ingresos aumentaron 3,5%. Los mayores incrementos, se presentaron en los hoteles que se encuentran en el rango de 51 – 100 habitaciones disponibles, al registrar 6,7% y los hoteles con menos de 50 habitaciones con 5,3%. No obstante, la tendencia decreciente observada en meses anteriores continuó acentuándose.

² La descripción de las escalas de habitación disponibles al mes se encuentran en la ficha metodológica.



Gráfico 1
Hoteles. Variación real anual ingresos, según escala de habitación
Mayo 2008-2007

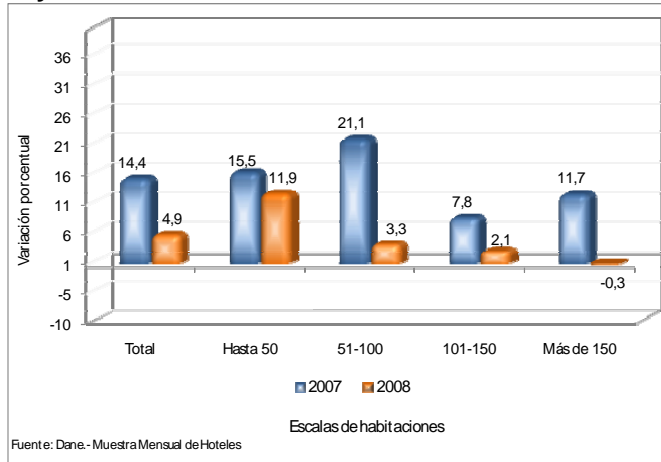


Gráfico 2
Hoteles. Variación real año corrido de los ingresos
Enero - mayo 2008-2007

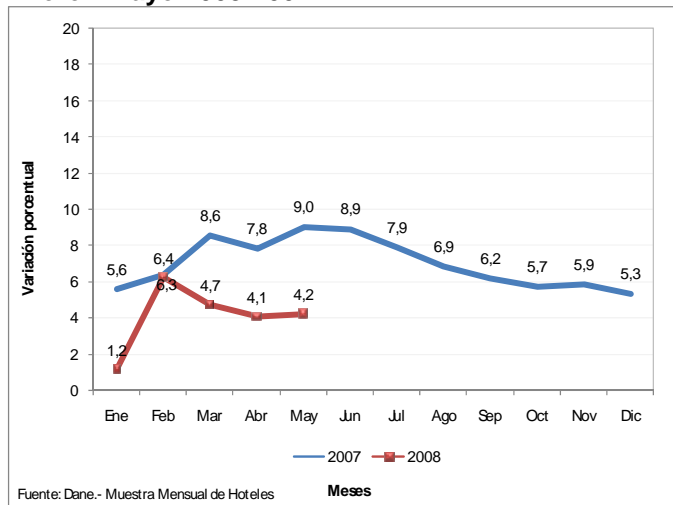
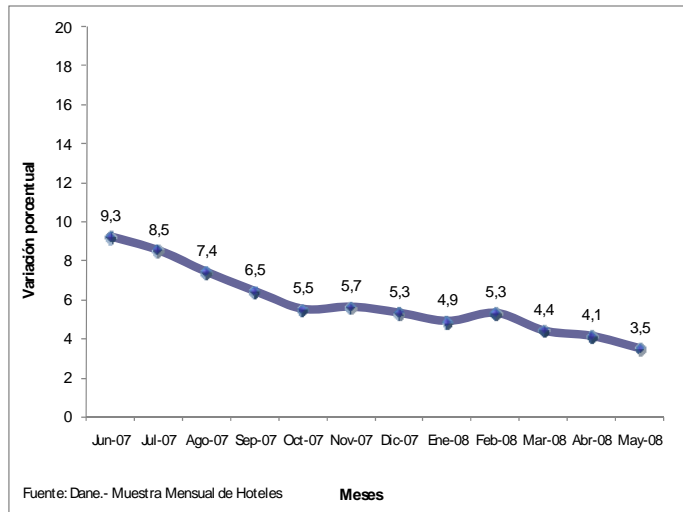


Gráfico 3
Hoteles. Variación real doce meses de los ingresos



2.2 Empleo

2.2.1 Variación anual, año corrido y últimos doce meses

El personal ocupado total en los hoteles, ascendió 4,3% en mayo de 2008 con respecto al mismo mes de 2007. Por escala de habitación, los hoteles con más de 150 habitaciones disponibles al mes, registraron los mayores crecimientos de personal ocupado, al totalizar 5,2%. Le siguen los hoteles en el rango de 51 – 100 habitaciones con 4,2%.

En lo corrido del 2008 hasta mayo, el personal ocupado aumentó 4,8% con respecto al 2007. Los hoteles con menos de 50 habitaciones registraron los mayores crecimientos de personal ocupado al totalizar 5,8%, seguido por los hoteles con más de 150 habitaciones con 4,8%.

En los doce últimos meses, el personal ocupado aumentó 3,5%. Los hoteles con más de 150 habitaciones registraron los mayores crecimientos de personal ocupado al totalizar 5,9%, seguido por los hoteles con menos de 50 habitaciones con 3,4%.

Gráfico 4
Hoteles. Variación anual del empleo, según escala de habitación
Mayo 2008-2007

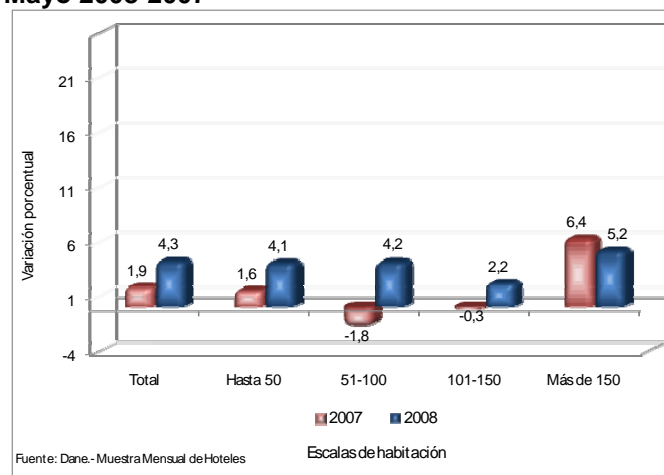


Gráfico 5
Hoteles. Variación año corrido del empleo
Enero - mayo 2008-2007

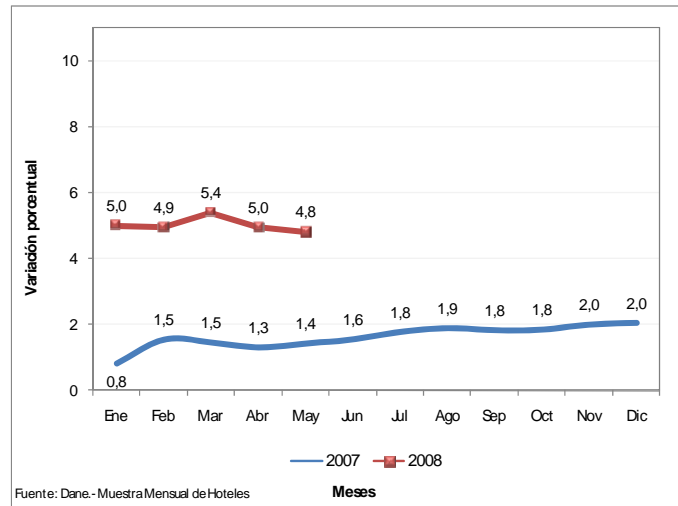
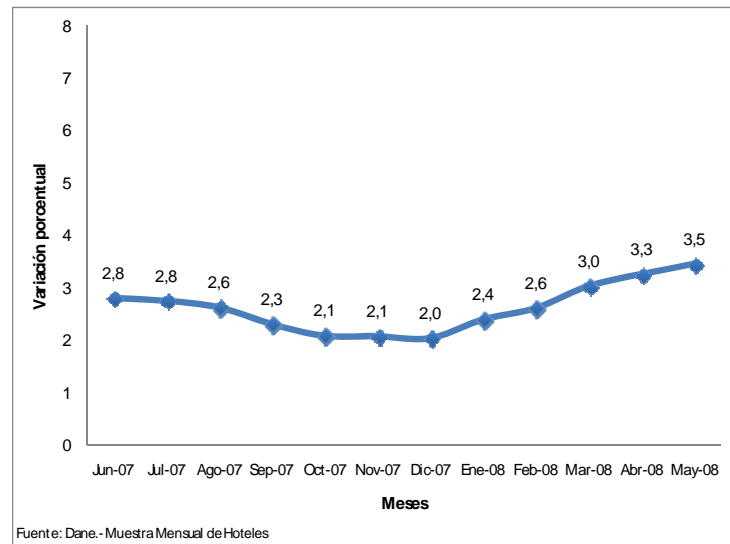


Gráfico 6
Hoteles. Variación doce meses del empleo



2.3 Motivo de viaje

En mayo de 2008, el principal motivo de viaje de los residentes fue el de negocios al representar 46,7% del total. Le siguen en orden de importancia el ocio con 39,9%, las convenciones con 10%, la salud con 1,5%, los Amercos³ con 0,5% y otros motivos 1,4%.

Para los no residentes, el principal motivo de viaje a Colombia fue el de negocios con 64,3%, el ocio con 25,4%, las convenciones con 7,5%, la salud con 1,9%, los Amercos con 0,5% y otros motivos 0,4%.

En lo corrido del 2008 hasta mayo, el principal motivo de viaje de los residentes fue el ocio al representar 44,3% del total, superior en 0,9 puntos porcentuales al registrado en igual período de 2007. Los negocios se ubican en el segundo lugar con 43,3%, seguido por las convenciones con 9,2%, la salud con 1,4%, los Amercos con 0,5% y otros motivos 1,3%

³ Viajeros que deben pernoctar por motivos ajenos a su voluntad, generalmente problemas de transporte: cambio hora vuelo, cancelación del vuelo, etc.



Para los no residentes, el principal motivo de viaje, entre enero y mayo de 2008, fue el de negocios que representó 59,1% del total, aumentado 2,5 puntos porcentuales con respecto a mayo de 2007. Le siguen el ocio con 30,7%, las convenciones con 7,5%, la salud con 1,8%, los Amercos con 0,6%, y otros motivos 0,3%.

Gráfico 7
Motivo de viaje residentes en Colombia
Mayo 2007-2008

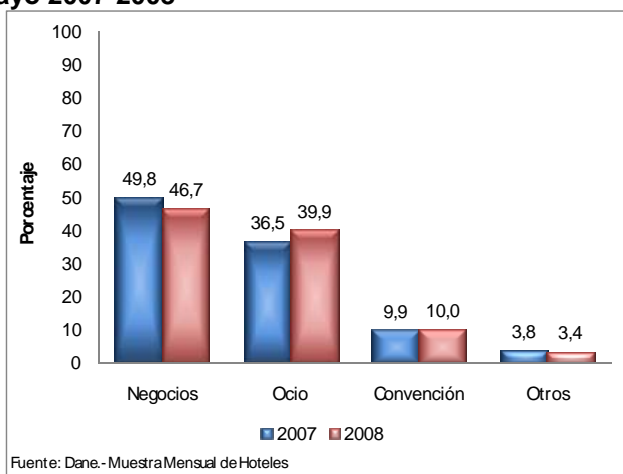


Gráfico 8
Motivo de viaje no residentes en Colombia
Mayo 2007-2008

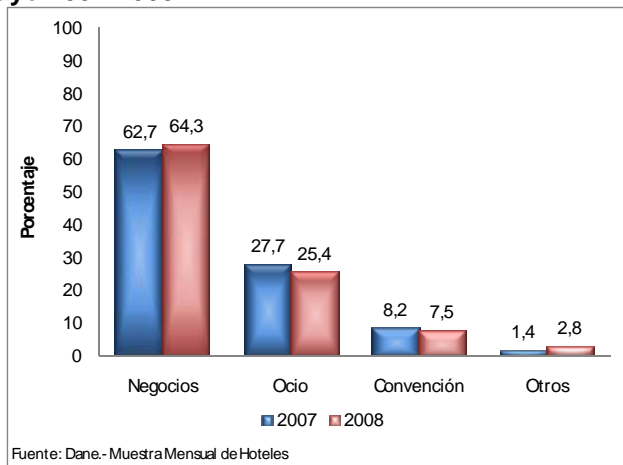


Gráfico 9



Hoteles. Motivo de viaje residentes en Colombia Enero-mayo 2008-2007

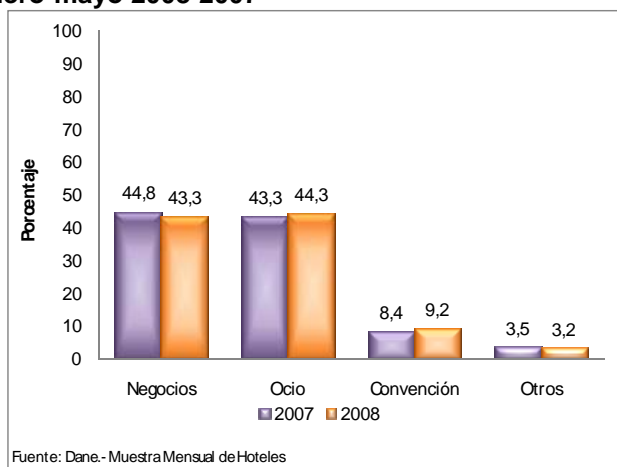
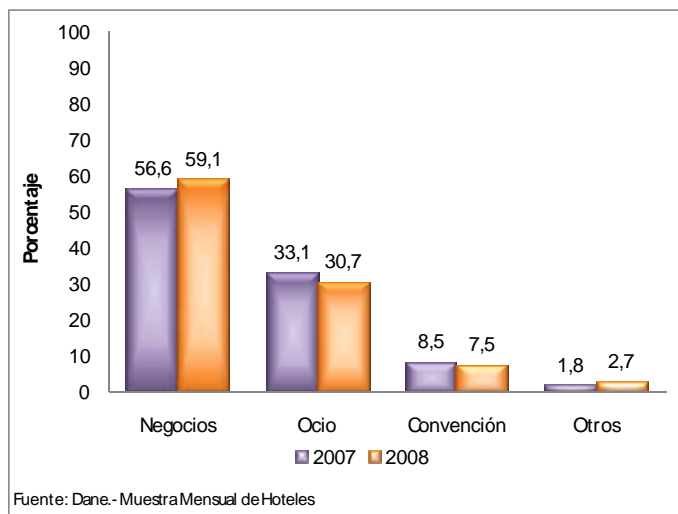


Gráfico 10 Hoteles. Motivo de viaje no residentes en Colombia Enero-mayo 2008-2007



2.4 Ocupación hotelera

En mayo de 2008, el porcentaje de ocupación hotelera aumentó 2 puntos porcentuales al totalizar 51,9% con respecto a 2007. Los hoteles con capacidad de más de 150 habitaciones disponibles presentaron el mayor nivel de ocupación con 56,9%, seguidos por los de menos de 50 habitaciones con 48,5% y los del rango de 51 – 100 habitaciones con 48,1%.

En lo corrido del 2008 hasta mayo, el porcentaje de ocupación hotelera aumentó 0,5 puntos porcentuales al totalizar 53,7% con respecto a igual período de 2007.

Gráfico 11 Hoteles. Porcentaje de ocupación Mayo 2008–2007

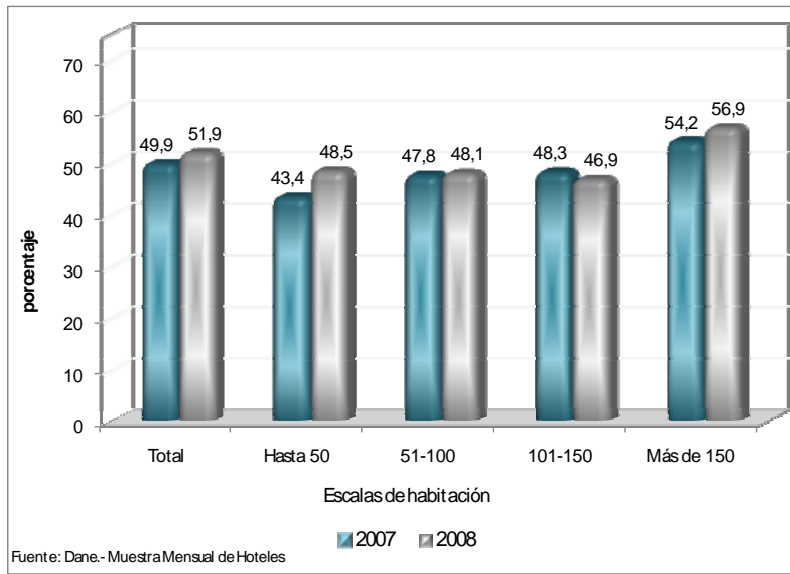
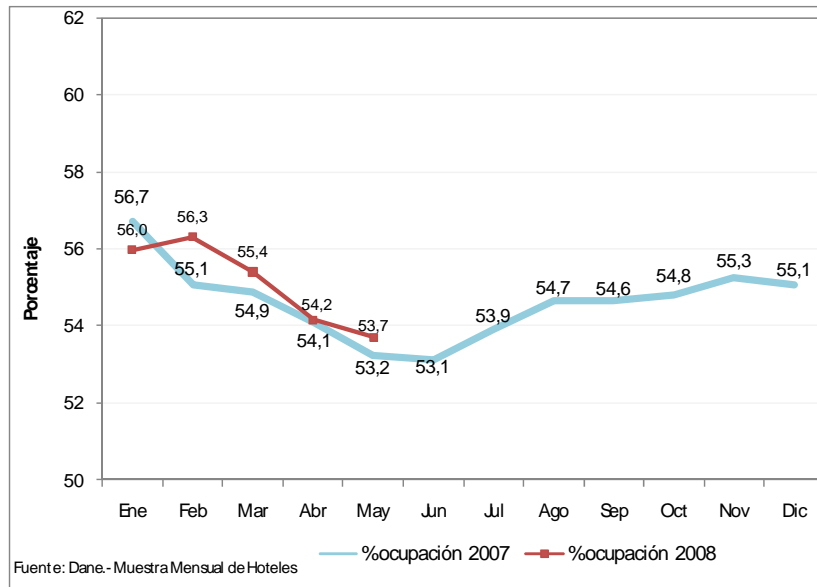


Gráfico 12
Hoteles. Porcentaje de ocupación
Año corrido
Enero-mayo 2008





4. FICHA METODOLÓGICA

a. Marco de la muestra

Encuesta Anual de Servicios (EAS) 1995.

b. Unidad estadística

Es la empresa que de manera exclusiva o predominante se dedica a la prestación de servicios de interés, dentro del territorio nacional y respecto de la cual exista o pueda recopilarse información.

c. Cobertura (representatividad de los resultados)

Se entregan resultados al nivel nacional de hoteles.

d. Universo de estudio

Son las unidades económicas formalmente establecidas (con NIT y registro mercantil) ubicadas en el territorio nacional y dedicadas a prestar los servicios de alojamiento en hoteles.

e. Población objetivo

Son las unidades económicas formalmente establecidas (con NIT y registro mercantil) ubicadas en el territorio nacional y dedicadas a prestar los servicios de alojamiento.

f. Clasificación estadística

Clasificación Industrial Internacional Uniforme -CIIU, Revisión 3.1 A.C., en la clase 551 Hoteles.

g. Tamaño de muestra

La muestra está dirigida a 500 hoteles, de los cuales 267 son de inclusión forzosa.

g. Escalas

Los resultados al nivel nacional de hoteles se presentan en las siguientes escalas:

Escalas - Hoteles	Número de habitaciones disponibles al mes
1	Hasta 50
2	51-100
3	101- 150
4	Más de 150

Impreso en la Dirección de Mercadeo y Ediciones
Departamento Administrativo Nacional de Estadística DANE
Bogotá, D.C. - Colombia