



## MUESTRA MENSUAL DE HOTELES – Junio de 2008<sup>1</sup>

### Contenido

- 1. Resumen
- 2. Sector hotelero
  - 2.1 Ingresos
    - 2.1.1 Variación anual, año corrido y doce meses
  - 2.2 Empleo
    - 2.2.1 Variación anual, año corrido y doce meses
  - 2.3 Motivo de viaje
  - 2.4 Ocupación hotelera
- 3. Ficha metodológica

### 1. Resumen

- En junio de 2008, los ingresos de los hoteles aumentaron 1,6%, con respecto al mismo mes de 2007. El empleo también aumentó 3,6% en el mismo período de análisis.
- En lo corrido del año, entre enero y junio, los hoteles aumentaron sus ingresos en 3,8%. El empleo ocupado igualmente aumentó 4,6%, con respecto a igual período de 2007.
- El principal motivo de viaje de los residentes durante el mes fue el de negocios al representar 45,2%, seguido por el ocio con 43,4%, las convenciones 8,2%, la salud 1,2%, los amercos 0,5% y otros motivos 1,5%.
- Para los no residentes, el principal motivo de viaje fue el de negocios al representar 67,0% del total, seguido por el ocio con 22,7%, las convenciones con 7,5%, la salud con 2,2%, los amercos con 0,3% y otros motivos 0,3%.
- El porcentaje de ocupación de los hoteles en junio de 2008 fue de 52,8%, 0,3 puntos porcentuales por encima que el de igual mes de 2007. En lo corrido del año hasta junio de 2008, el porcentaje de ocupación aumentó 0,5 puntos porcentuales, al registrar 53,6%.

**Dr. Héctor Maldonado Gómez**

Director Departamento

**Dr. Carlos Eduardo Sepúlveda Rico**

Subdirector

**Dr. Eduardo Efraín Freire Delgado**

Director de Metodología y  
Producción Estadística

<sup>1</sup> La información de tarifas de habitación no se publica en este boletín, pues se encuentra en revisión y ajustes la metodología de cálculo.



**Tabla 1.**  
**Hoteles. Variación ingresos reales y empleo**  
**Junio 2008**

Años y meses		Variación (%)					
		Anual		Año corrido		Últimos 12 meses	
		Ingresos Real (p)	Empleo Total (p)	Ingresos Real (p)	Empleo Total (p)	Ingresos Real (p)	Empleo Total (p)
2007	Enero	5,59	0,83	5,59	0,83	8,66	4,55
	Febrero	7,32	2,29	6,36	1,55	8,44	4,16
	Marzo	13,24	1,27	8,56	1,46	9,35	3,81
	Abril	5,64	0,88	7,85	1,31	8,53	3,34
	Mayo	14,36	1,89	9,03	1,43	9,47	3,06
	Junio	8,55	2,23	8,95	1,56	9,26	2,81
	Julio	2,65	3,09	7,91	1,78	8,55	2,76
	Agosto	0,73	2,66	6,89	1,89	7,44	2,64
	Septiembre	0,84	1,33	6,20	1,83	6,47	2,32
	Octubre	2,06	1,98	5,76	1,85	5,55	2,10
	Noviembre	6,91	3,53	5,87	2,00	5,66	2,09
	Diciembre	0,16	2,58	5,35	2,05	5,35	2,05
2008	Enero	1,16	5,01	1,16	5,01	4,93	2,40
	Febrero	12,52	4,89	6,27	4,95	5,34	2,62
	Marzo	1,62	6,32	4,72	5,41	4,43	3,04
	Abril	2,07	3,58	4,09	4,95	4,15	3,26
	Mayo	4,88	4,29	4,24	4,82	3,52	3,46
	Junio	1,61	3,61	3,80	4,61	2,98	3,57

Fuente: DANE- Muestra Mensual de Hoteles

(p): Cifra provisional

## 2. Sector hotelero

### 2.1 Ingresos

#### 2.1.1 Variación anual, año corrido y últimos doce meses

En junio de 2008, los ingresos de los hoteles aumentaron 1,6%, con respecto a igual mes de 2007. Los hoteles con menos de 50 habitaciones disponibles al mes<sup>2</sup>, fueron los que mayores crecimientos anuales registraron en junio, al aumentar 4,4%. Le siguen los hoteles con más de 150 habitaciones disponibles con incremento en 1,3% y los hoteles en el rango de 51-100 con 1,1%. Los hoteles en el rango de 101-150 habitaciones disminuyeron sus ingresos en 7,5%.

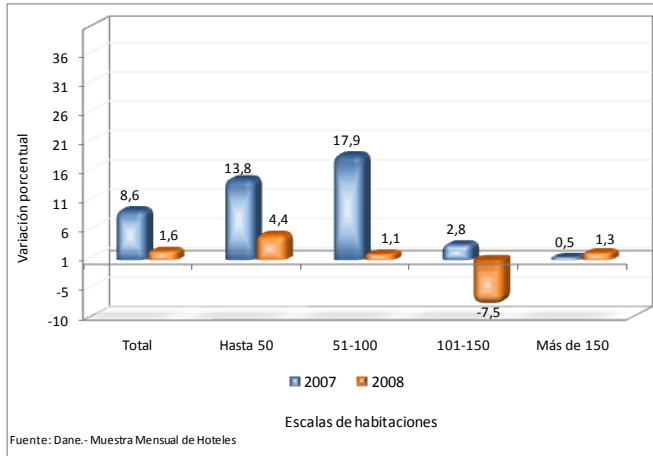
En lo corrido del 2008 hasta junio, los ingresos aumentaron 3,8%, con respecto al 2007. Este resultado es inferior al registrado en 2007 cuando el acumulado a junio registraba un incremento de 9,0%. Los mayores incrementos, se presentaron en los hoteles con menos de 50 habitaciones disponibles, al registrar 7,2% y los hoteles en el rango de 51 – 100 habitaciones disponibles con 3,1%.

En los doce últimos meses, los ingresos aumentaron 3,0%. Los mayores incrementos, se presentaron en los hoteles que se encuentran en el rango de 51 – 100 habitaciones disponibles, al registrar 5,4% y los hoteles con menos de 50 habitaciones con 4,6%. No obstante, la tendencia decreciente observada en meses anteriores continuó acentuándose.

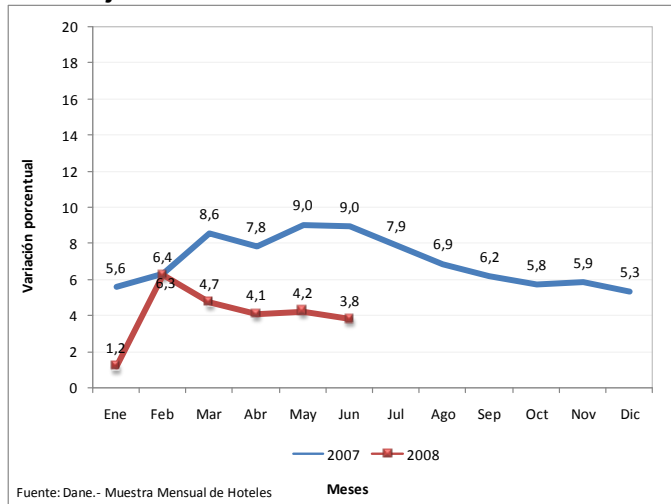
<sup>2</sup> La descripción de las escalas de habitación disponibles al mes se encuentran en la ficha metodológica.



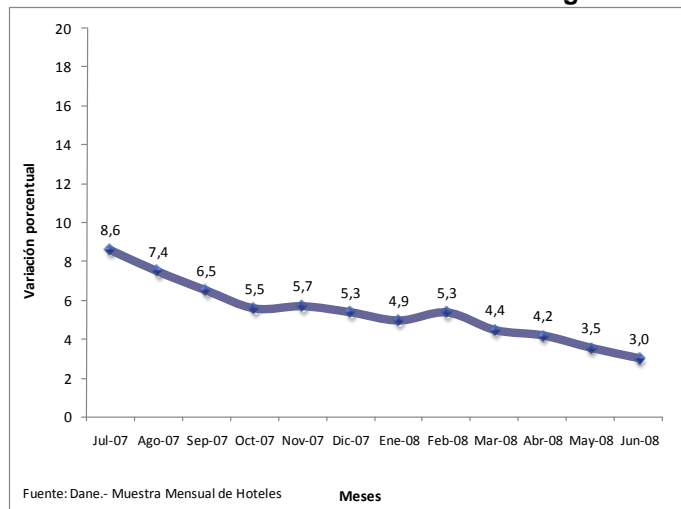
**Gráfico 1**  
**Hoteles. Variación real anual ingresos, según escala de habitación**  
**Junio 2008-2007**



**Gráfico 2**  
**Hoteles. Variación real año corrido de los ingresos**  
**Enero - junio 2008-2007**



**Gráfico 3**  
**Hoteles. Variación real doce meses de los ingresos**





## 2.2 Empleo

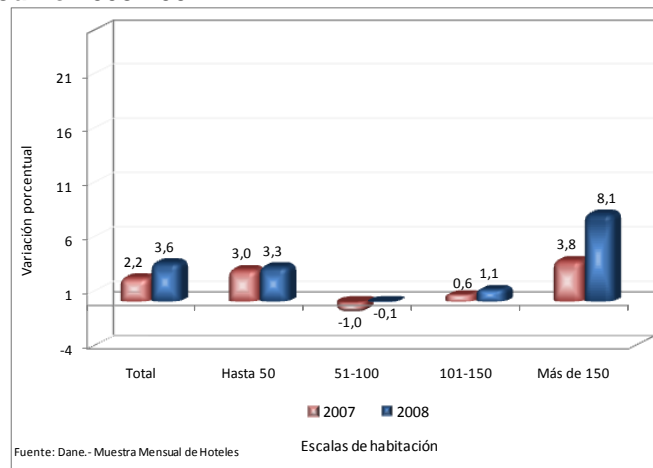
### 2.2.1 Variación anual, año corrido y últimos doce meses

El personal ocupado total en los hoteles, ascendió 3,6% en junio de 2008 con respecto al mismo mes de 2007. Por escala de habitación, los hoteles con más de 150 habitaciones disponibles al mes, registraron los mayores crecimientos de personal ocupado, al totalizar 8,1%. Le siguen los hoteles con menos de 50 habitaciones con 3,3%.

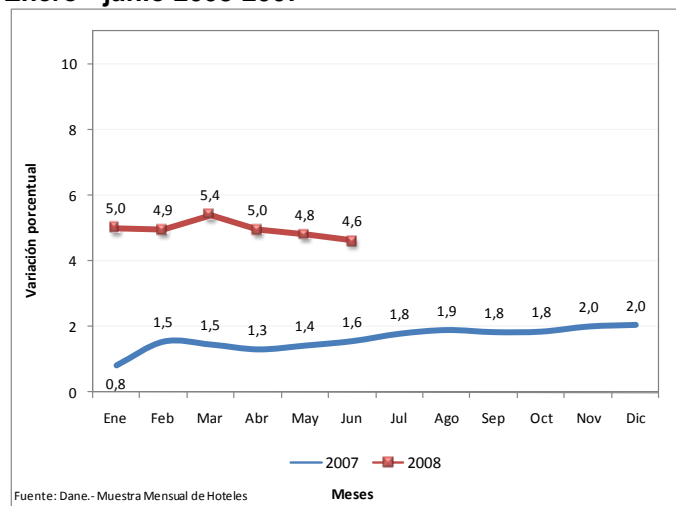
En lo corrido del 2008 hasta junio, el personal ocupado aumentó 4,6% con respecto al 2007. Los hoteles con menos de 50 habitaciones registraron los mayores crecimientos de personal ocupado al totalizar 5,4%, seguido por los hoteles con más de 150 habitaciones con 3,4%.

En los doce últimos meses, el personal ocupado aumentó 3,6%. Los hoteles con más de 150 habitaciones registraron los mayores crecimientos de personal ocupado al totalizar 6,2%, seguido por los hoteles con menos de 50 habitaciones con 3,4%.

**Gráfico 4**  
**Hoteles. Variación anual del empleo, según escala de habitación**  
**Junio 2008-2007**

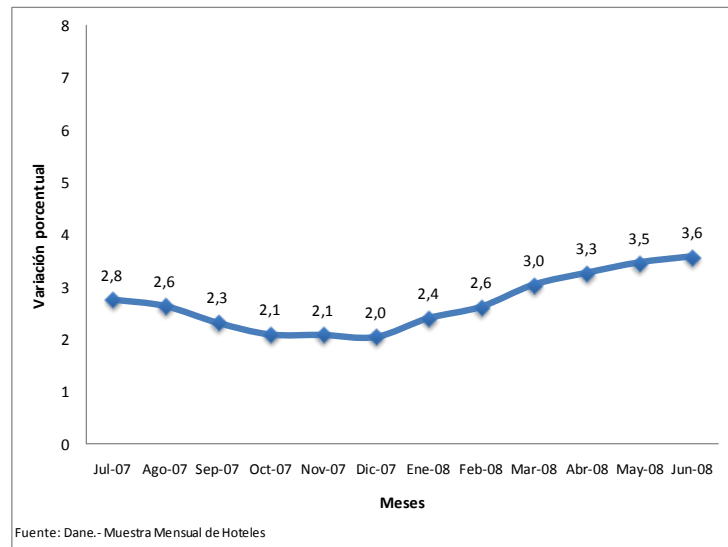


**Gráfico 5**  
**Hoteles. Variación año corrido del empleo**  
**Enero - junio 2008-2007**





**Gráfico 6**  
**Hoteles. Variación doce meses del empleo**



## 2.3 Motivo de viaje

En junio de 2008, el principal motivo de viaje de los residentes fue el de negocios al representar 45,2% del total. Le siguen en orden de importancia el ocio con 43,4%, las convenciones con 8,2%, la salud con 1,2%, los amercos<sup>3</sup> con 0,5% y otros motivos 1,5%.

Para los no residentes, el principal motivo de viaje a Colombia fue el de negocios con 67,0%, el ocio con 22,7%, las convenciones con 7,5%, la salud con 2,2%, los amercos con 0,3% y otros motivos 0,3%.

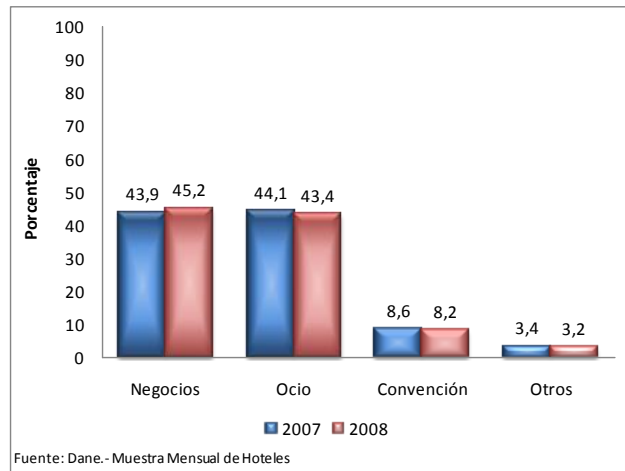
En lo corrido del 2008 hasta junio, el principal motivo de viaje de los residentes fue el ocio al representar 44,2% del total, superior en 0,8 puntos porcentuales al registrado en igual período de 2007. Los negocios se ubican en el segundo lugar con 43,6%, seguido por las convenciones con 9,1%, la salud con 1,4%, los amercos con 0,5% y otros motivos 1,2%.

Para los no residentes, el principal motivo de viaje, entre enero y junio de 2008, fue el de negocios que representó 60,4% del total, aumentando 2,9 puntos porcentuales con respecto a junio de 2007. Le siguen el ocio con 29,4%, las convenciones con 7,5%, la salud con 1,8%, los amercos con 0,6%, y otros motivos 0,3%.

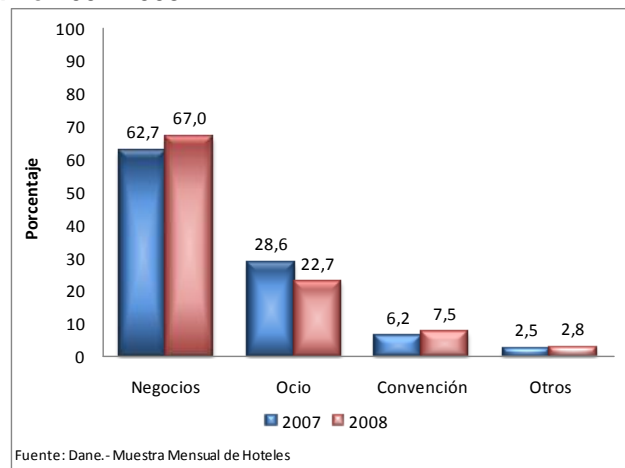
<sup>3</sup> Viajeros que deben pernoctar por motivos ajenos a su voluntad, generalmente problemas de transporte: cambio hora vuelo, cancelación del vuelo, etc.



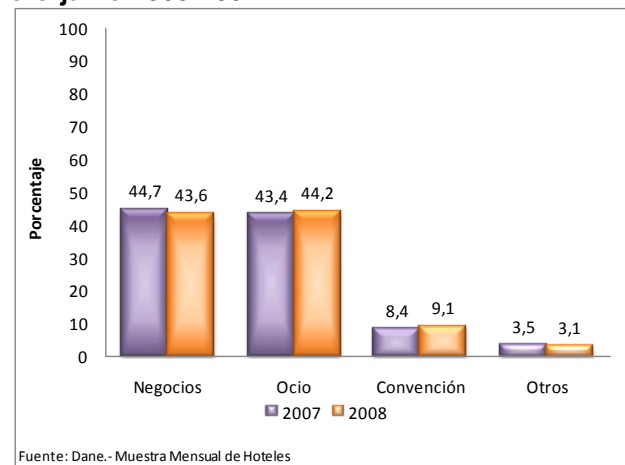
**Gráfico 7**  
**Motivo de viaje residentes en Colombia**  
**Junio 2007-2008**



**Gráfico 8**  
**Motivo de viaje no residentes en Colombia**  
**Junio 2007-2008**

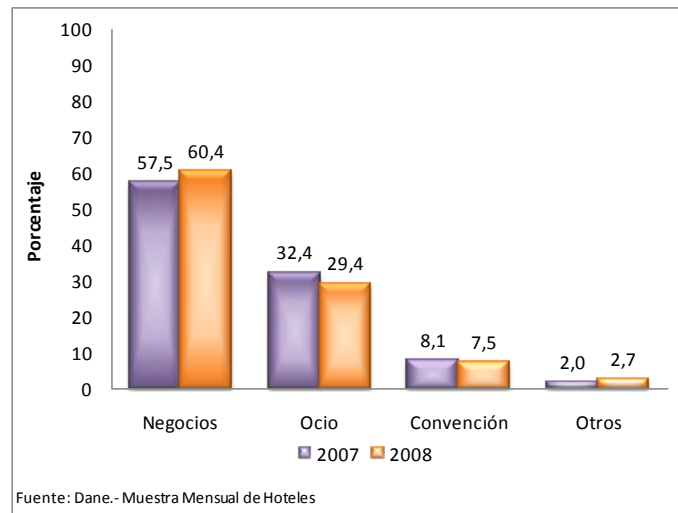


**Gráfico 9**  
**Hoteles. Motivo de viaje residentes en Colombia**  
**Enero-junio 2008-2007**





**Gráfico 10**  
**Hoteles. Motivo de viaje no residentes en Colombia**  
**Enero-junio 2008-2007**

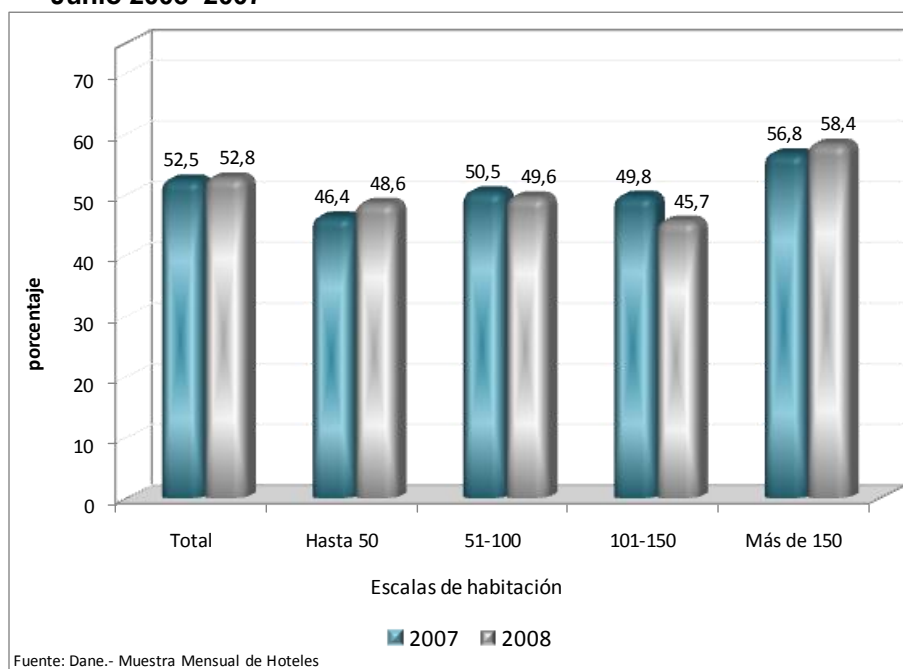


## 2.4 Ocupación hotelera

En junio de 2008, el porcentaje de ocupación hotelera aumentó 0,3 puntos porcentuales al totalizar 52,8% con respecto a 2007. Los hoteles con capacidad de más de 150 habitaciones disponibles presentaron el mayor nivel de ocupación con 58,4%, seguidos por los del rango de 51 – 100 habitaciones con 49,6% y los de menos de 50 habitaciones con 48,6%.

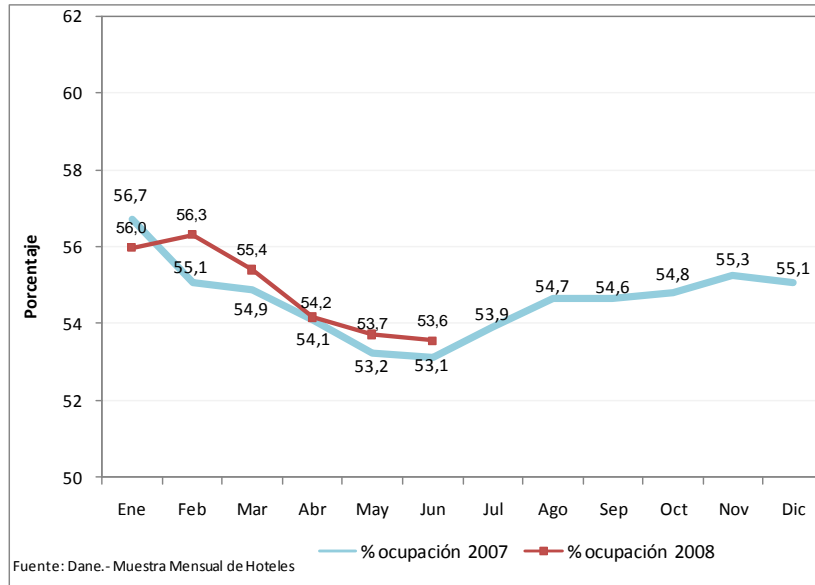
En lo corrido del 2008 hasta junio, el porcentaje de ocupación hotelera aumentó 0,5 puntos porcentuales al totalizar 53,6% con respecto a igual período de 2007.

**Gráfico 11**  
**Hoteles. Porcentaje de ocupación**  
**Junio 2008–2007**





**Gráfico 12**  
**Hoteles. Porcentaje de ocupación**  
**Año corrido**  
**Enero-junio 2008**







## 4. FICHA METODOLÓGICA

### a. Marco de la muestra

Encuesta Anual de Servicios (EAS) 1995.

### b. Unidad estadística

Es la empresa que de manera exclusiva o predominante se dedica a la prestación de servicios de interés, dentro del territorio nacional y respecto de la cual exista o pueda recopilarse información.

### c. Cobertura (representatividad de los resultados)

Se entregan resultados al nivel nacional de hoteles.

### d. Universo de estudio

Son las unidades económicas formalmente establecidas (con NIT y registro mercantil) ubicadas en el territorio nacional y dedicadas a prestar los servicios de alojamiento en hoteles.

### e. Población objetivo

Son las unidades económicas formalmente establecidas (con NIT y registro mercantil) ubicadas en el territorio nacional y dedicadas a prestar los servicios de alojamiento.

### f. Clasificación estadística

Clasificación Industrial Internacional Uniforme -CIIU, Revisión 3.1 A.C., en la clase 551 Hoteles.

### g. Tamaño de muestra

La muestra está dirigida a 500 hoteles, de los cuales 267 son de inclusión forzosa.

### g. Escalas

Los resultados al nivel nacional de hoteles se presentan en las siguientes escalas:

Escalas - Hoteles	Número de habitaciones disponibles al mes
1	Hasta 50
2	51-100
3	101- 150
4	Más de 150

Impreso en la Dirección de Mercadeo y Ediciones  
Departamento Administrativo Nacional de Estadística DANE  
Bogotá, D.C. - Colombia