



## MUESTRA MENSUAL DE HOTELES – Enero de 2010

### Resumen

#### Contenido

Resumen

1. Ingresos

2. Empleo

3. Motivo de viaje

4. Ocupación hotelera

5. Tarifas de habitación

Ficha metodológica

- En el mes de enero de 2010, los ingresos reales de los hoteles registraron una disminución de 7,1%, frente al mismo mes de 2009. El personal ocupado aumentó 1,7%.
- En enero 2010, el principal motivo de viaje<sup>1</sup> de los residentes colombianos alojados en los hoteles fue ocio (61,8%), seguido por negocios (30,8%), convenciones (4,5%) y salud (1,1%).
- Para los no residentes, el principal motivo de viaje fue negocios (49,1%), seguido por ocio (42,1%), convenciones (5,7%) y salud (0,6%).
- En enero de 2010 el porcentaje de ocupación<sup>1</sup> de los hoteles fue 50,9%, inferior en 1,2 puntos porcentuales al registrado en el mismo mes de 2009.
- En el mes de referencia, las tarifas promedio por habitación aumentaron para todas las categorías con respecto a igual período de 2009. La tarifa de habitación sencilla se incrementó 4,0%, la de habitación doble 3,7%, la de habitación tipo suite 0,5% y la de otro tipo de habitación 3,5%.
- En los últimos doce meses, los ingresos reales de los hoteles disminuyeron 5,5% y el personal ocupado decreció 0,7%.
- En los últimos doce meses, el porcentaje de ocupación fue 49,6%.

#### Director

Héctor Maldonado Gómez

#### Subdirector

Carlos Eduardo Sepúlveda Rico

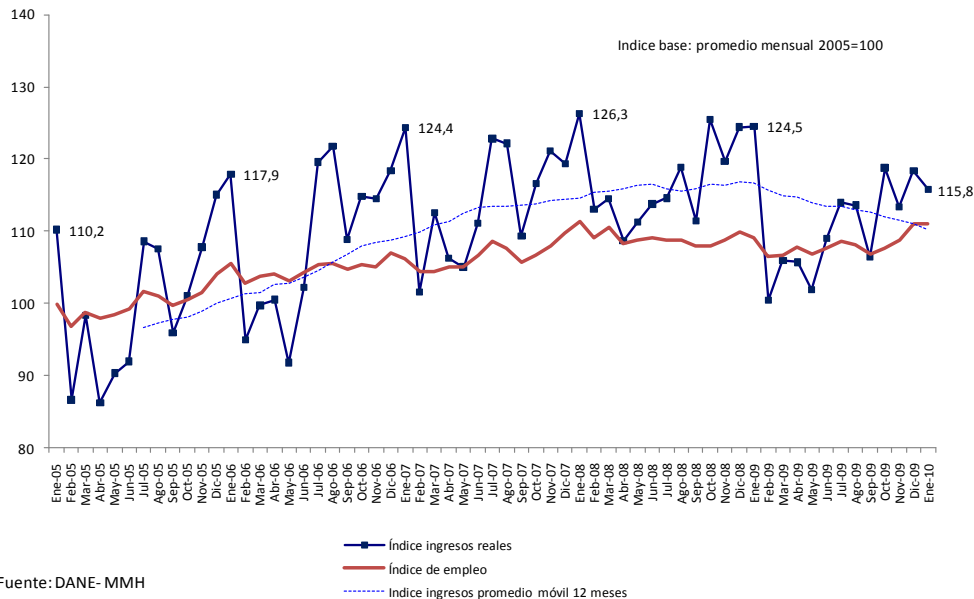
**Director de Metodología y**

**Producción Estadística**

Eduardo Efraín Freire Delgado

<sup>1</sup> Las cifras publicadas por motivo de viaje y los porcentajes de ocupación corresponden a las empresas de inclusión forzosa. El DANE está realizando los ejercicios pertinentes para ampliar la cobertura de estas dos variables a toda la muestra.

**Gráfico 1**  
**Índices de ingresos reales y empleo**  
**Total nacional**  
**Enero 2005 – 2010**



Fuente: DANE- MMH

**Tabla 1**  
**Variación de los ingresos reales y el empleo en los hoteles**  
**Enero (2008-2010<sup>p</sup>)**

Años y meses	Variación (%)					
	Anual		Año corrido		Últimos 12 meses	
	Ingresos Real	Empleo Total	Ingresos Real	Empleo Total	Ingresos Real	Empleo Total
2008						
Enero	1,5	4,9	1,5	4,9	4,8	2,1
Febrero	11,2	4,6	5,9	4,7	5,1	2,3
Marzo	1,8	5,9	4,5	5,1	4,3	2,7
Abril	2,3	3,1	4,0	4,6	4,0	2,9
Mayo	5,9	3,5	4,4	4,4	3,4	3,1
Junio	2,4	2,3	4,0	4,0	3,0	3,0
Julio	-6,7	0,2	2,4	3,5	2,1	2,8
Agosto	-2,7	1,1	1,7	3,2	1,8	2,7
Septiembre	2,0	2,2	1,7	3,1	2,0	2,8
Octubre	7,7	1,1	2,3	2,9	2,5	2,8
Noviembre	-1,2	0,8	2,0	2,7	1,9	2,7
Diciembre	4,3	0,2	2,2	2,5	2,2	2,5
2009 (p)						
Enero	-1,4	-2,1	-1,4	-2,1	1,9	1,9
Febrero	-11,2	-2,4	-6,0	-2,2	0,2	1,3
Marzo	-7,5	-3,5	-6,5	-2,7	-0,6	0,5
Abril	-2,8	-0,4	-5,6	-2,1	-1,0	0,2
Mayo	-8,4	-1,7	-6,2	-2,0	-2,1	-0,2
Junio	-4,2	-1,4	-5,8	-1,9	-2,6	-0,5
Julio	-0,6	-0,2	-5,1	-1,7	-2,1	-0,5
Agosto	-4,5	-0,6	-5,0	-1,5	-2,3	-0,7
Septiembre	-4,5	-1,1	-4,9	-1,5	-2,8	-0,9
Octubre	-5,4	-0,3	-5,0	-1,4	-3,9	-1,1
Noviembre	-5,2	-0,1	-5,0	-1,3	-4,2	-1,1
Diciembre	-4,8	1,0	-5,0	-1,1	-5,0	-1,1
2010 (p)						
Enero	-7,1	1,7	-7,1	1,7	-5,5	-0,7

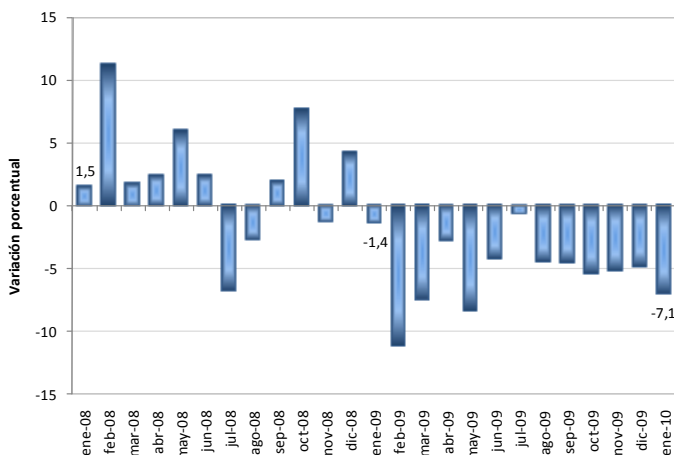
Fuente: DANE- Muestra Mensual de Hoteles

(p): Cifra provisional

## 1. Ingresos

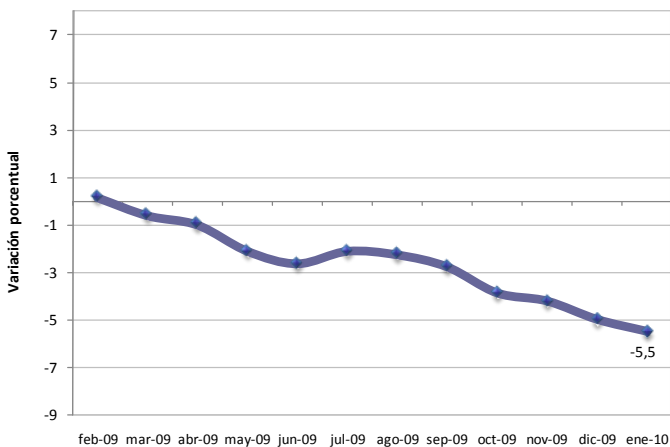
En enero de 2010, los ingresos reales de los hoteles disminuyeron 7,1% respecto a igual mes de 2009. En los últimos doce meses hasta enero, los ingresos reales de los hoteles decrecieron 5,5%.

**Gráfico 2**  
**Variación anual de los ingresos reales de los hoteles**  
**Enero 2008 - 2010**



Fuente: DANE - Muestra Mensual de Hoteles

**Gráfico 3**  
**Variación últimos doce meses de los ingresos reales de los hoteles**  
**Febrero 2009 - enero 2010**

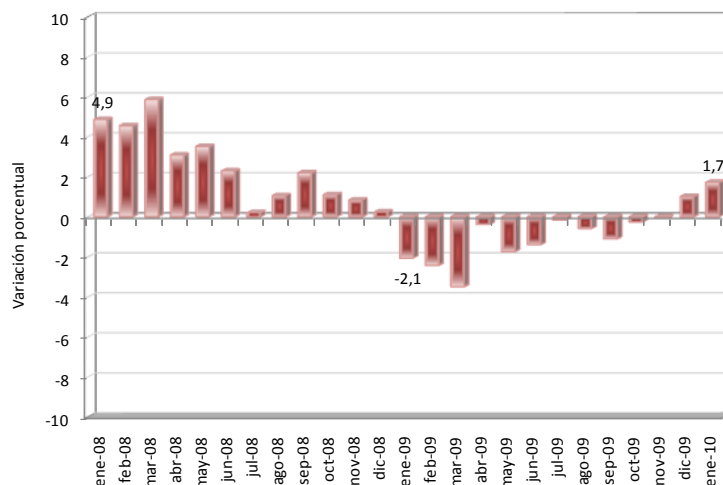


Fuente: DANE. Muestra Mensual de Hoteles **Meses**

## 2. Empleo

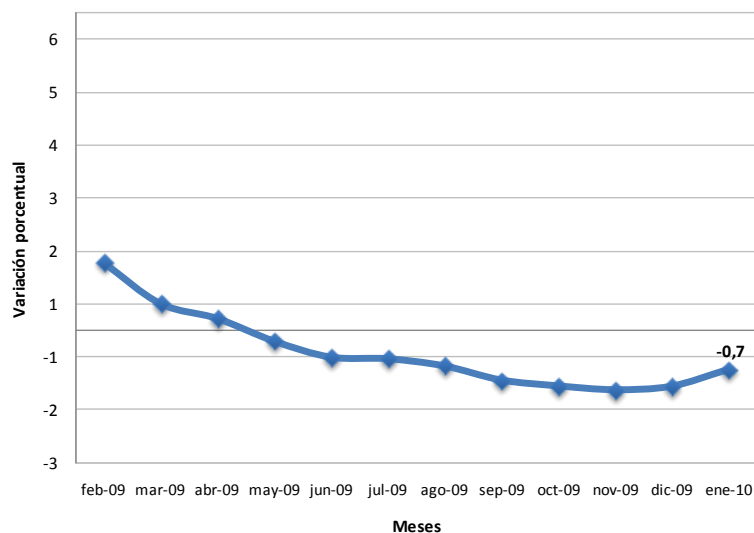
En enero de 2010, el personal ocupado en los hoteles aumentó 1,7% respecto al mismo período de 2009. En los últimos doce meses, el personal ocupado cayó 0,7%.

**Gráfico 4**  
**Variación anual del empleo**  
**Enero 2008 - 2010**



Fuente: DANE - Muestra Mensual de Hoteles

**Gráfico 5**  
**Variación del empleo promedio últimos doce meses**  
**Febrero 2009 – enero 2010**



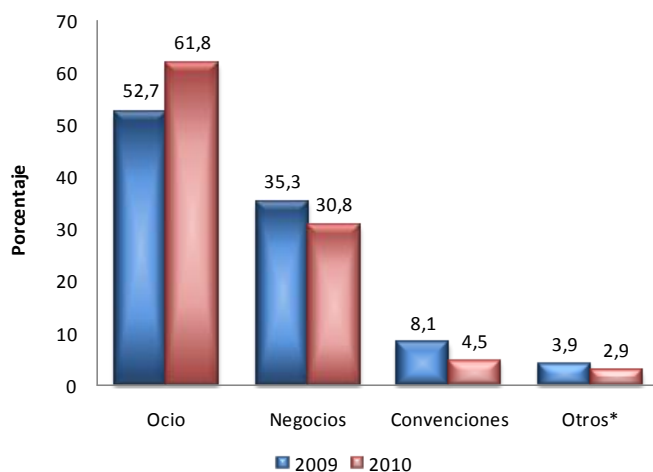
Fuente: DANE. Muestra Mensual de Hoteles

### 3. Motivo de viaje<sup>2</sup>

En enero de 2010, el principal motivo de viaje de los residentes colombianos alojados en los hoteles fue ocio, que representó 61,8% del total. Le siguen, en orden de importancia, negocios (30,8%), convenciones (4,5%), salud (1,1%) y los amercos<sup>3</sup> (0,2%). El rubro “otros motivos” tuvo una participación de 1,6%. (Gráfico 6).

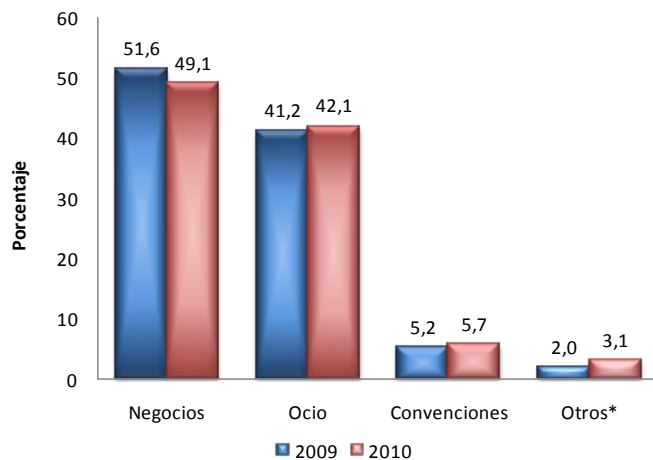
Para los no residentes, los motivos de viaje a Colombia en este mes, en orden de importancia, fueron: negocios (49,1%), ocio (42,1%), convenciones (5,7%), salud (0,6%) y los amercos (0,2%). El rubro “otros motivos” tuvo una participación de 2,3%. (Gráfico 7).

**Gráfico 6**  
**Motivo de viaje de los huéspedes residentes en Colombia**  
**Enero 2010-2009**



Fuente: DANE.- Muestra Mensual de Hoteles  
\*Otros: Salud, amercos y otros motivos

**Gráfico 7**  
**Motivo de viaje de los huéspedes no residentes en Colombia**  
**Enero 2010-2009**



Fuente: DANE.- Muestra Mensual de Hoteles  
\*Otros: Salud, amercos y otros motivos

<sup>2</sup> Las cifras publicadas por motivo de viaje corresponden a las empresas de inclusión forzosa.

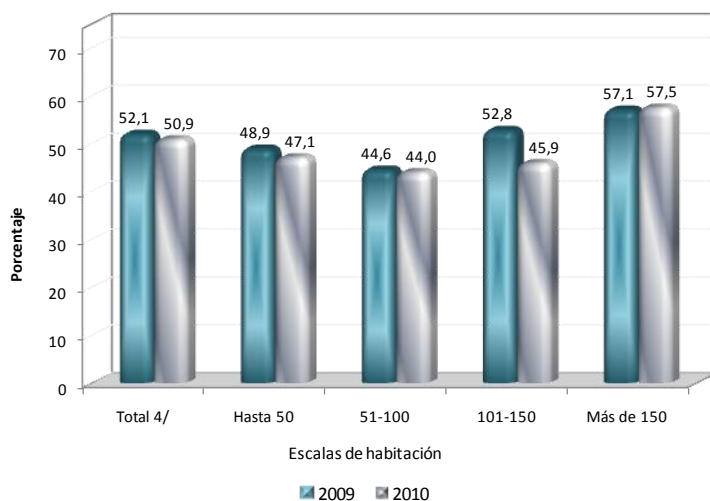
<sup>3</sup> Viajeros que deben pernoctar por motivos ajenos a su voluntad, generalmente problemas de transporte: cambio hora vuelo, cancelación del vuelo, etc.

#### 4. Ocupación hotelera<sup>4</sup>

En enero de 2010, el porcentaje de ocupación hotelera fue 50,9%, inferior en 1,2 puntos porcentuales al registrado en enero de 2009. Los hoteles con capacidad de más de 150 habitaciones presentaron el mayor nivel de ocupación (57,5%), seguidos por los hoteles con menos de 50 habitaciones (47,1%) y los hoteles de 101 a 150 habitaciones (45,9%).

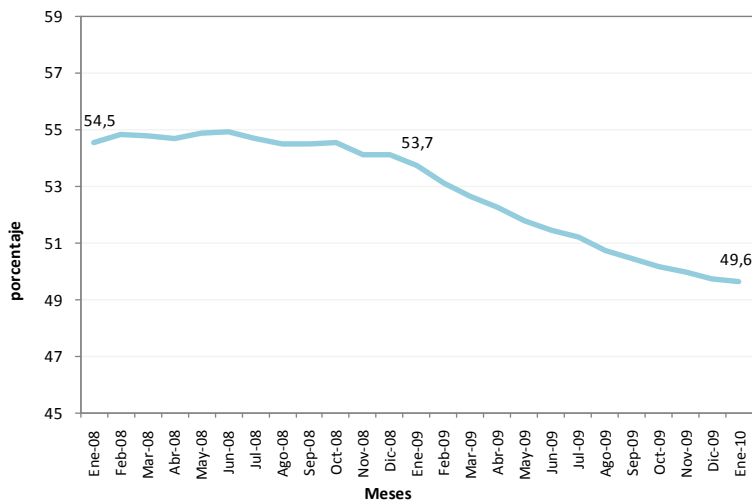
En los últimos doce meses, el porcentaje promedio de ocupación hotelera (49,6%) disminuyó 4,1 puntos porcentuales con relación al promedio acumulado anual a enero de 2009.

**Gráfico 8**  
**Porcentaje de ocupación hotelera, según escalas de habitación**  
**Enero 2010–2009**



Fuente: DANE.- Muestra Mensual de Hoteles

**Gráfico 9**  
**Porcentaje de ocupación hotelera promedio últimos doce meses**  
**Enero 2008 - enero 2010**



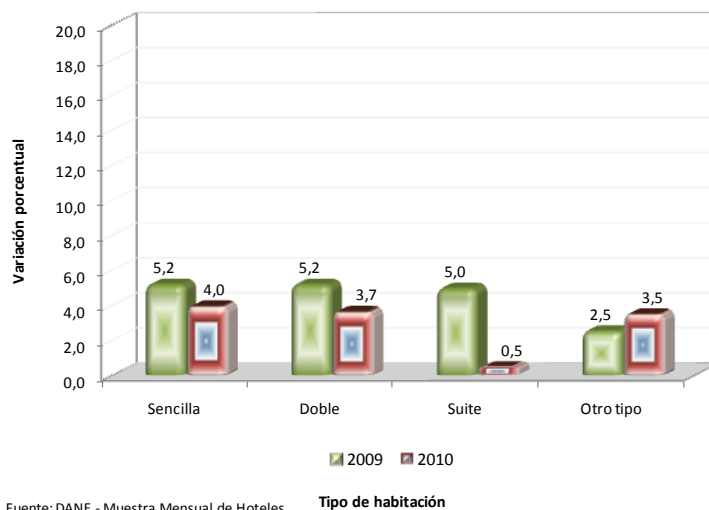
Fuente: DANE.- Muestra Mensual de Hoteles

<sup>4</sup> Las cifras publicadas de porcentajes de ocupación corresponden a las empresas de inclusión forzosa. El DANE está realizando los ejercicios pertinentes para ampliar la cobertura de estas dos variables a toda la muestra.

## 5. Tarifas de habitación

En enero de 2010, las tarifas promedio por habitación aumentaron para todas las categorías con respecto a igual mes de 2009. La tarifa de habitación sencilla se incrementó 4,0%, la de habitación doble 3,7%, la de habitación tipo suite 0,5% y la de otro tipo de habitación 3,5%.

**Gráfico 10**  
**Variación anual de las tarifas de habitación**  
**Enero 2010–2009**



Fuente: DANE.- Muestra Mensual de Hoteles

Tipo de habitación

## FICHA METODOLÓGICA

### a. Marco de la muestra

Encuesta Anual de Servicios (EAS) 2004.

### b. Unidad estadística

Es la empresa que de manera exclusiva o predominante se dedica a la prestación de servicios de interés, dentro del territorio nacional y respecto de la cual exista o pueda recopilarse información.

### c. Cobertura (representatividad de los resultados)

Se entregan resultados para el total nacional.

### d. Universo de estudio

Son las unidades económicas formalmente establecidas (con NIT y registro mercantil) ubicadas en el territorio nacional y dedicadas a prestar los servicios de alojamiento en hoteles.

### e. Población objetivo

Son las unidades económicas formalmente establecidas (con NIT y registro mercantil), ubicadas en el territorio nacional y dedicadas a prestar los servicios de alojamiento, que según el marco ocupaban 20 o más empleados y/o registraban ingresos iguales o superiores a \$312 millones de pesos del año 2000 para los hoteles de inclusión forzosa. Los hoteles que se encuentran por debajo de estos límites son de inclusión probabilística.

### f. Clasificación estadística

Clasificación Industrial Internacional Uniforme -CIIU, Revisión 3.1 A.C., en la clase 551 Hoteles.

### g. Tamaño de muestra

La muestra está dirigida a 500 hoteles, de los cuales 267 son de inclusión forzosa y 233 son de inclusión probabilística.

### h. Escalas

Los resultados específicos de la actividad hotelera (motivo de viaje, porcentaje de ocupación y tarifa promedio por habitación) se presentan en las siguientes escalas:

Escalas - Hoteles	Número de habitaciones disponibles al mes
1	Hasta 50
2	51-100
3	101- 150
4	Más de 150

### i. Variaciones

#### Anual:

Variación anual =  $((\text{valor del mes del año de referencia} - \text{valor del mismo mes del año anterior}) / (\text{valor del mes del año anterior})) * 100$

#### Variación acumulada anual:

Variación acumulada anual =  $((\text{valor de los meses transcurridos del año de referencia} - \text{valor de los mismos meses transcurridos del año anterior}) / (\text{valor de los meses transcurridos del año anterior})) * 100$

#### Variación últimos doce meses:

Variación doce meses =  $((\text{valor de los 12 últimos meses transcurridos hasta el mes de referencia} - \text{valor de los mismos 12 meses transcurridos del año anterior}) / (\text{valor de los 12 meses transcurridos del año anterior})) * 100$