

MUESTRA MENSUAL DE HOTELES – Diciembre de 2011¹

Contenido

Resumen

1. Ingresos
2. Personal ocupado
3. Motivo de viaje
4. Ocupación hotelera
5. Tarifas de habitación

Ficha metodológica

Resumen

- En diciembre de 2011, los ingresos reales de los hoteles aumentaron 12,2% con relación al mismo mes de 2010. Por su parte, el personal ocupado promedio registró un incremento de 0,7%.
- En diciembre de 2011, el principal motivo de viaje² de los residentes colombianos alojados en los hoteles fue ocio (56,9%), seguido por negocios (34,4%) y convenciones (5,4%). Para los no residentes, el principal motivo de viaje fue negocios (49,2%), seguido por ocio (41,9%) y convenciones (4,4%).
- En diciembre de 2011, la tasa de ocupación de los hoteles fue 49,4%, cifra superior en 3,4 puntos porcentuales a la registrada en diciembre de 2010.
- En el mes de referencia, todas las tarifas promedio por habitación aumentaron al ser comparadas con las de diciembre de 2010. La habitación sencilla se incrementó 3,3%, la doble lo hizo en 2,5%, la tipo suite en 3,1% y la de “otros tipos de habitación” aumentó 1,1%.
- En el año 2011, los ingresos reales de los hoteles aumentaron 7,0% y el personal ocupado aumentó 1,3%, con relación al año 2010.
- En 2011, el principal motivo de viaje de los residentes fue ocio (47,2%), seguido por negocios (41,7%) y convenciones (7,4%). Para los no residentes, el principal motivo de viaje en el año 2011 fue negocios (54,1%). Le siguen en su orden, el ocio (34,9%) y las convenciones (7,0%).
- En el año 2011, el porcentaje de ocupación hotelera fue 51,8%, superior en 1,5 puntos porcentuales al registrado en 2010.

Director

Jorge Bustamante Roldán

Subdirector

Christian R. Jaramillo Herrera

Director de Metodología y

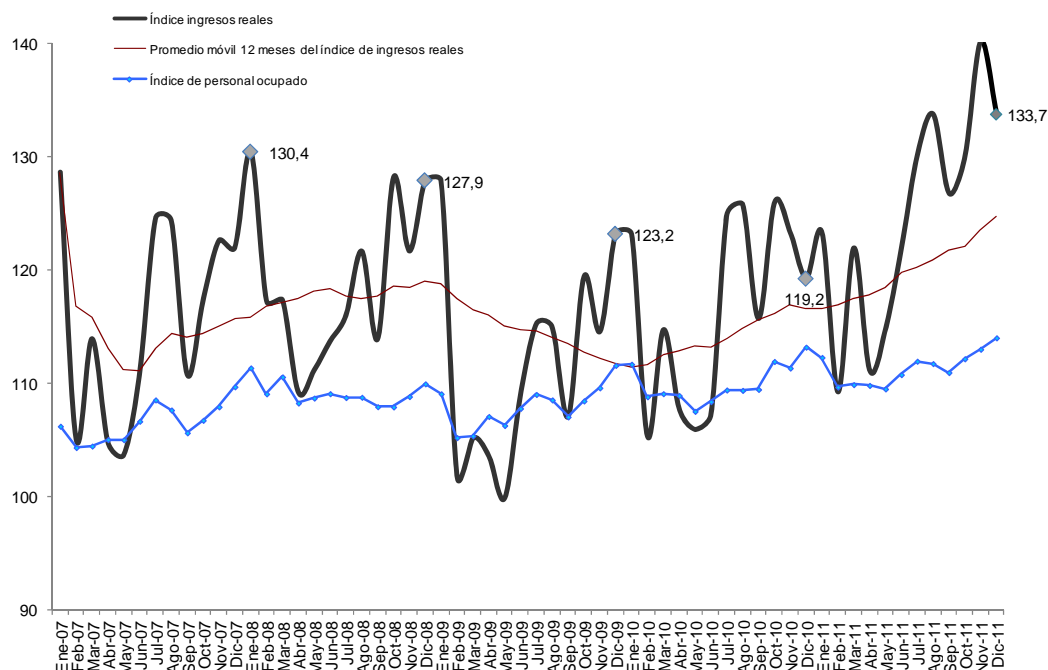
Producción Estadística

Eduardo Efraín Freire Delgado

¹ En este mes no se publica el indicador de estancia media, debido a que el DANE se encuentra realizando ejercicios de consistencia sobre el indicador, en orden de garantizar la calidad estadística.

² Las cifras publicadas por motivo de viaje y porcentaje de ocupación corresponden a las empresas de inclusión forzosa. El DANE está realizando los ejercicios pertinentes para ampliar la cobertura de estas dos variables a toda la muestra.

Gráfico 1
Índices de ingresos reales y personal ocupado
2007 –2011^P



Fuente: DANE-Muestra Mensual de Hoteles
(^P) Provisional

Tabla 1
Variación de los ingresos reales y el personal ocupado en los hoteles
2009 (diciembre) – 2011^P

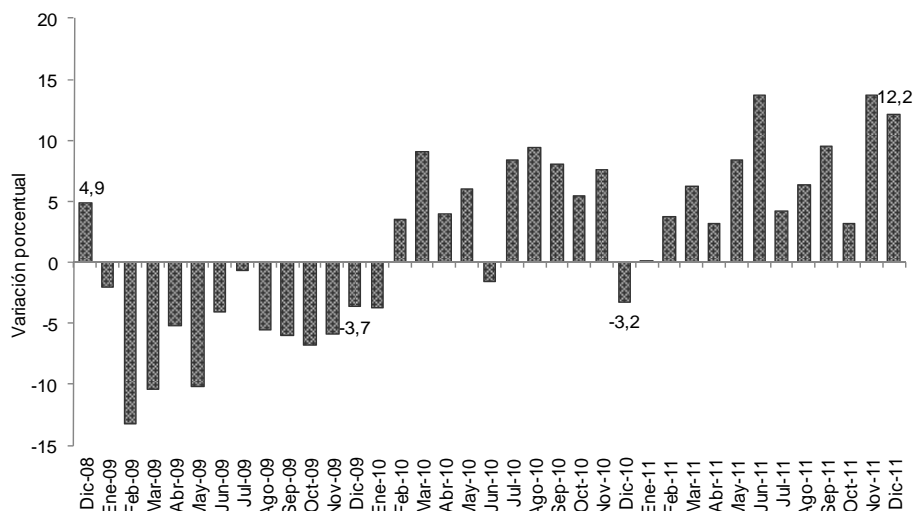
Años y meses	Variación (%)					
	Anual		Año corrido		Últimos 12 meses	
	Ingresos Reales	Personal Ocupado Promedio	Ingresos Reales	Personal Ocupado Promedio	Ingresos Reales	Personal Ocupado Promedio
2009 Diciembre	-3,7	1,5	-6,1	-1,1	-6,1	-1,1
2010(p) Enero	-3,7	2,4	-3,7	2,4	-6,2	-0,7
Febrero	3,5	3,4	-0,5	2,9	-5,0	-0,1
Marzo	9,1	3,5	2,5	3,1	-3,4	0,5
Abril	4,0	1,7	2,9	2,8	-2,8	0,8
Mayo	6,1	1,2	3,5	2,4	-1,5	1,1
Junio	-1,6	0,6	2,6	2,1	-1,3	1,2
Julio	8,4	0,4	3,5	1,9	-0,6	1,2
Agosto	9,4	0,8	4,2	1,7	0,7	1,3
Septiembre	8,1	2,3	4,7	1,8	1,9	1,6
Octubre	5,5	3,2	4,8	1,9	3,0	1,8
Noviembre	7,6	1,6	5,0	1,9	4,2	1,9
Diciembre	-3,2	1,4	4,3	1,9	4,3	1,9
2011(p) Enero	0,1	0,5	0,1	0,5	4,6	1,7
Febrero	3,7	0,8	1,8	0,7	4,7	1,5
Marzo	6,3	0,7	3,3	0,7	4,5	1,3
Abril	3,2	0,8	3,3	0,7	4,4	1,2
Mayo	8,4	1,8	4,2	0,9	4,6	1,2
Junio	13,7	2,2	5,8	1,1	5,8	1,4
Julio	4,2	2,3	5,5	1,3	5,4	1,5
Agosto	6,3	2,2	5,6	1,4	5,2	1,7
Septiembre	9,5	1,4	6,1	1,4	5,3	1,6
Octubre	3,2	0,2	5,8	1,3	5,1	1,3
Noviembre	13,7	1,5	6,5	1,3	5,7	1,3
Diciembre	12,2	0,7	7,0	1,3	7,0	1,3

Fuente: DANE- Muestra Mensual de Hoteles
(^P) Provisional

1. Ingresos

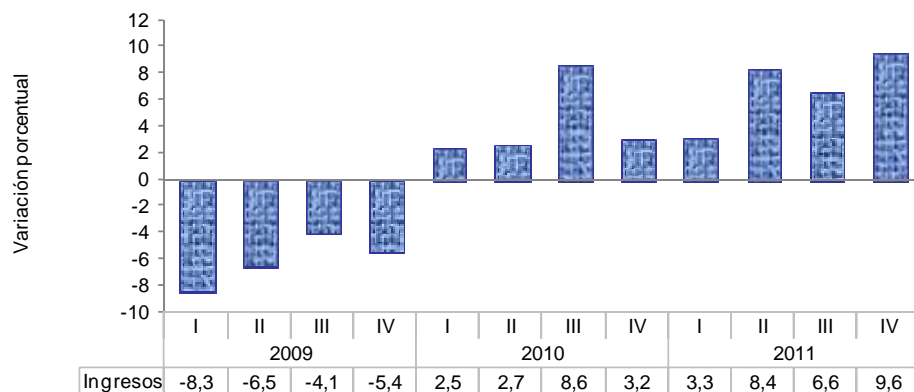
En diciembre de 2011, los ingresos reales de los hoteles aumentaron 12,2% con relación al mismo mes de 2010; en el año completo se incrementaron 7,0%, y en el IV trimestre de 2011 el aumento fue 9,6%.

Gráfico 2
Variación anual de los ingresos reales mensuales de los hoteles 2008 (diciembre) –2011



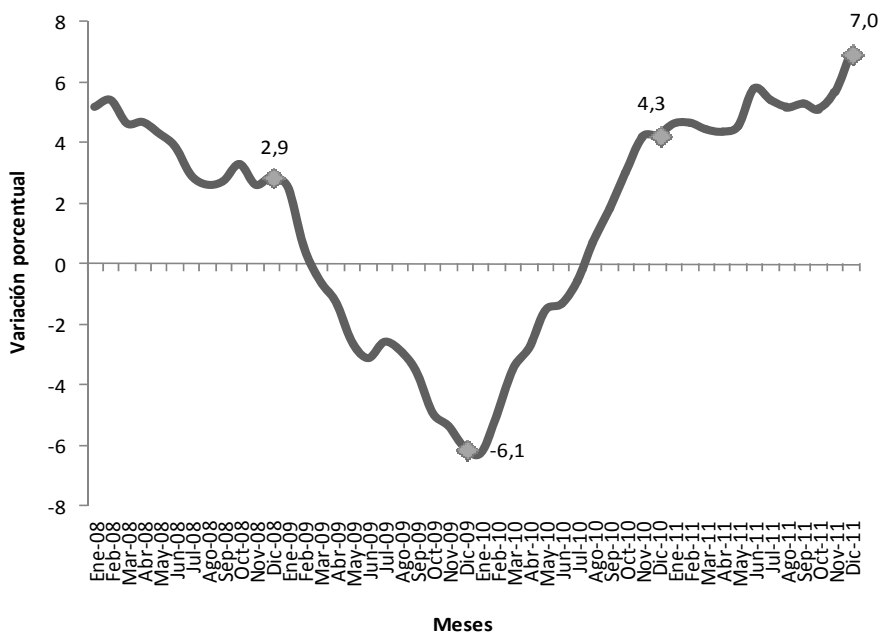
Fuente: DANE- Muestra Mensual de Hoteles

Gráfico 3
Variación anual de los ingresos reales trimestrales de los hoteles 2009 – 2011



Fuente: DANE - Muestra Mensual de Hoteles

Gráfico 4
Variación acumulada doce meses de los ingresos reales de los hoteles
2008 – 2011

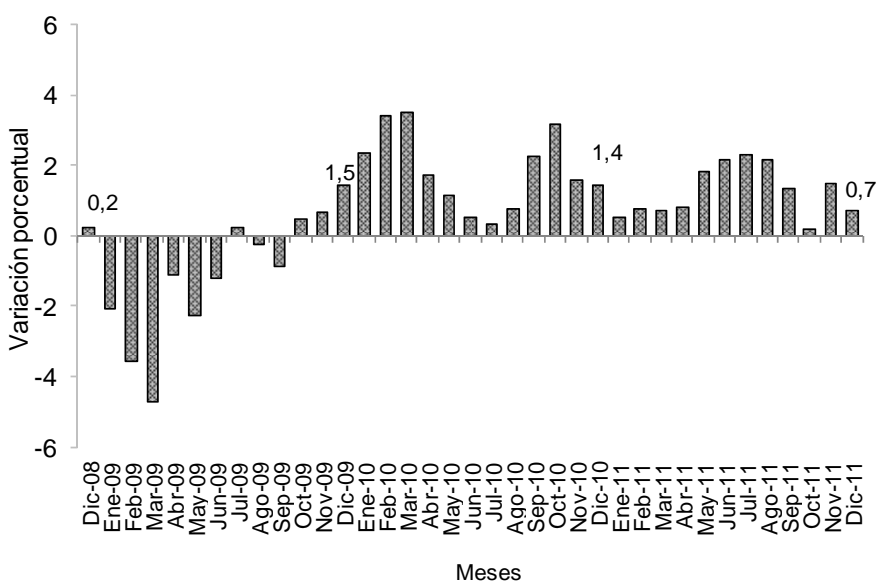


Fuente: DANE- Muestra Mensual de Hoteles

2. Personal ocupado

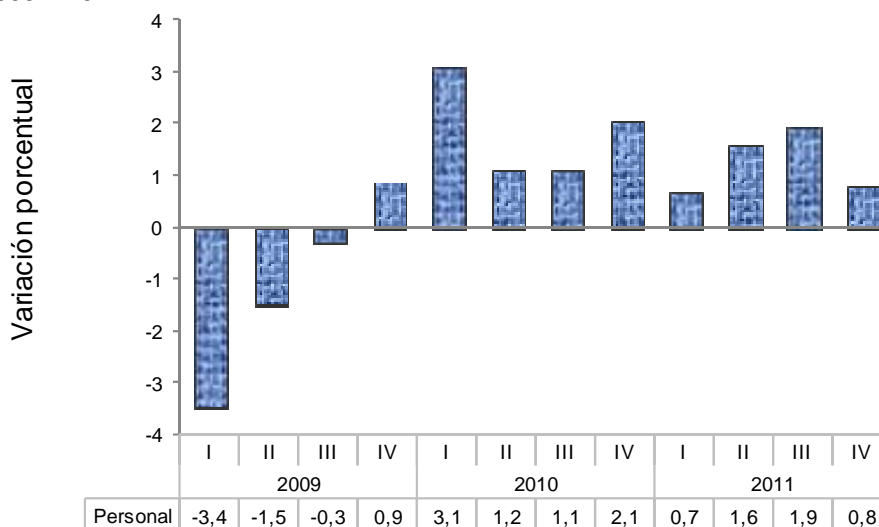
En diciembre de 2011, el personal ocupado promedio en los hoteles aumentó 0,7% comparado con igual período de 2010; en 2011 el incremento registrado fue 1,3% y en el IV trimestre de 2011, 0,8%.

Gráfico 5
Variación anual del personal ocupado
2008 (diciembre) – 2011



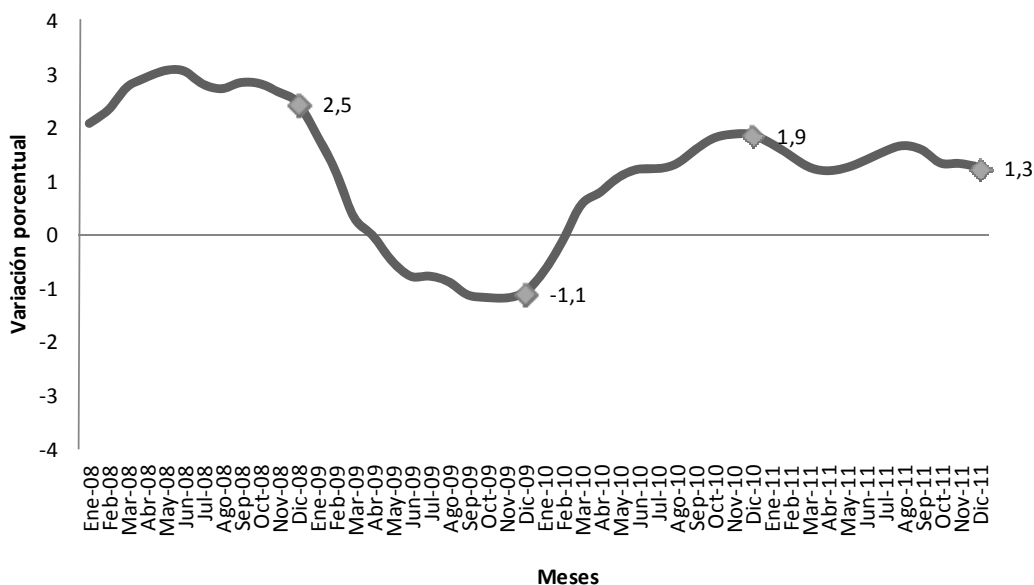
Fuente: DANE- Muestra Mensual de Hoteles

Gráfico 6
Variación anual del personal ocupado promedio de los hoteles por trimestre 2009 – 2011



Fuente: DANE - Muestra Mensual de Hoteles

Gráfico 7
Variación acumulada doce meses del personal ocupado 2008 –2011

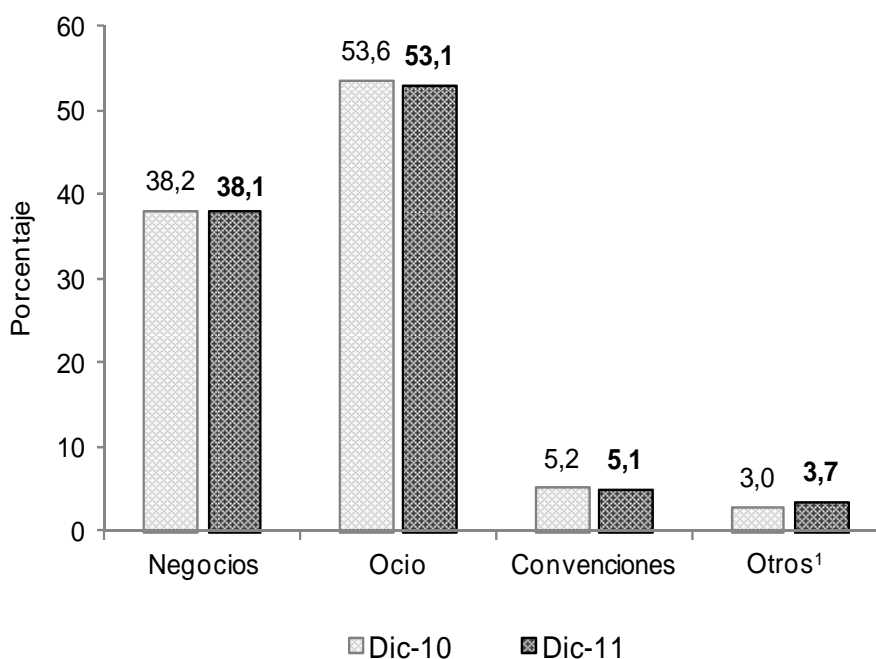


Fuente: DANE- Muestra Mensual de Hoteles

3. Motivo de viaje³

En diciembre de 2011, los principales motivos de viaje de los huéspedes alojados en los hoteles fueron ocio (53,1%) y negocios (38,1%). (Gráfico 8).

Gráfico 8
Motivo de viaje de huéspedes
Diciembre 2010 – 2011



¹Otros: hace referencia a salud, amercos y al rubro "otros motivos"
Fuente: DANE- Muestra Mensual de Hoteles

En diciembre de 2011, el principal motivo de viaje de los residentes colombianos alojados en los hoteles fue ocio, con una participación de 56,9% en el total. Le siguen, en orden de importancia, negocios (34,4%) y convenciones (5,4%). (Gráfico 9).

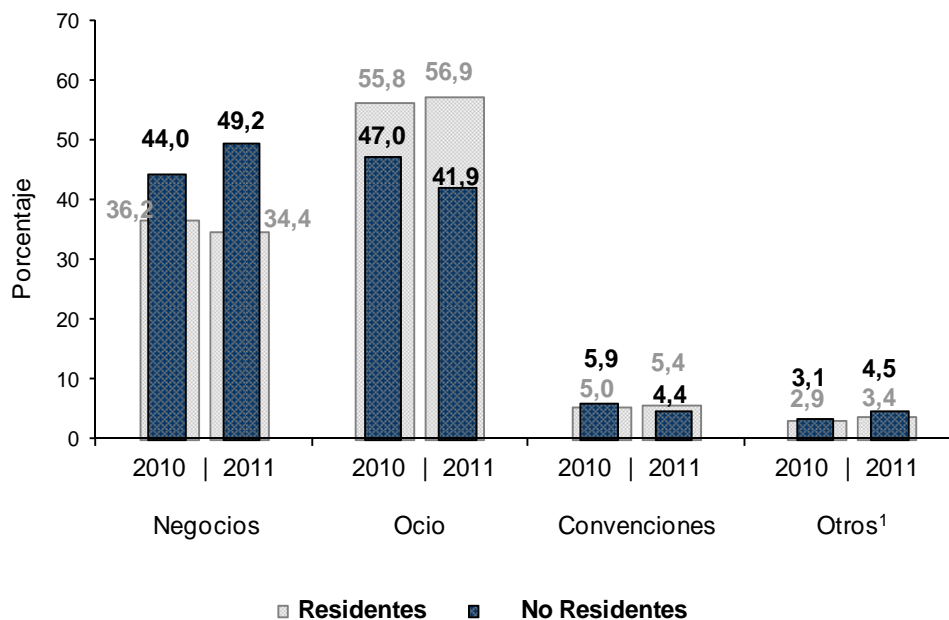
Para los no residentes, los motivos de viaje a Colombia de quienes se hospedaron en los hoteles en el mes de referencia, en orden de importancia, fueron: negocios (49,2%), ocio (41,9%) y convenciones (4,4%). (Gráfico 9).

En 2011, el principal motivo de viaje de los residentes fue ocio con una participación de 47,2% en el total. Los negocios se ubicaron en el segundo lugar con 41,7%, seguido por las convenciones con 7,4%. (Gráfico 10).

Para los no residentes, el principal motivo de viaje en el año 2011 fue negocios que representó 54,1% del total. Le siguen en su orden, el ocio (34,9%) y las convenciones (7,0%) (Gráfico 10).

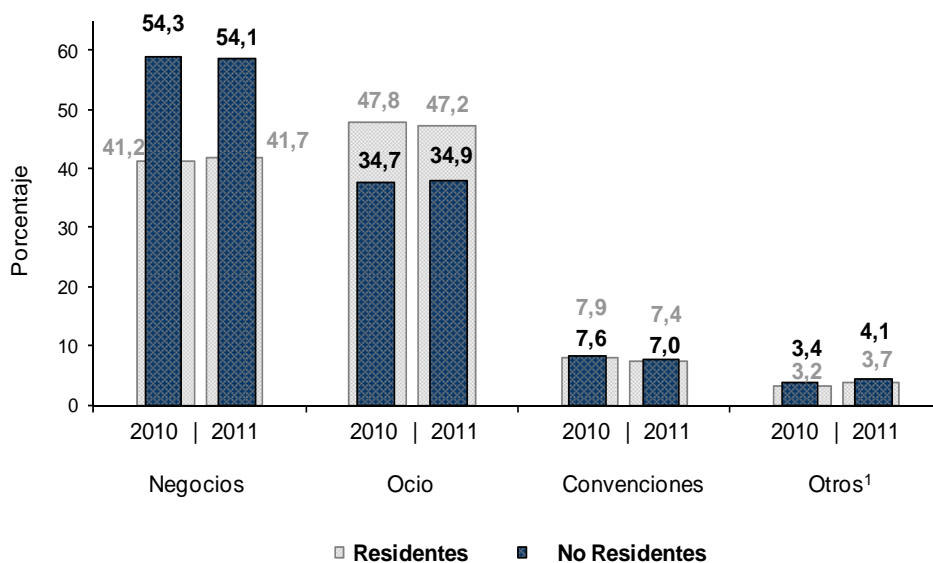
³ Las cifras publicadas por motivo de viaje corresponden a las empresas de inclusión forzosa (ocupan 20 o más personas y/o registran ingresos iguales o superiores a \$320 millones del año 2000).

Gráfico 9
Motivo de viaje de los huéspedes residentes y no residentes en Colombia
Diciembre 2010 – 2011



¹Otros: hace referencia a salud, amercos y al rubro "otros motivos"
Fuente: DANE- Muestra Mensual de Hoteles

Gráfico 10
Motivo de viaje de los huéspedes residentes y no residentes en Colombia
Enero- diciembre 2010 – 2011



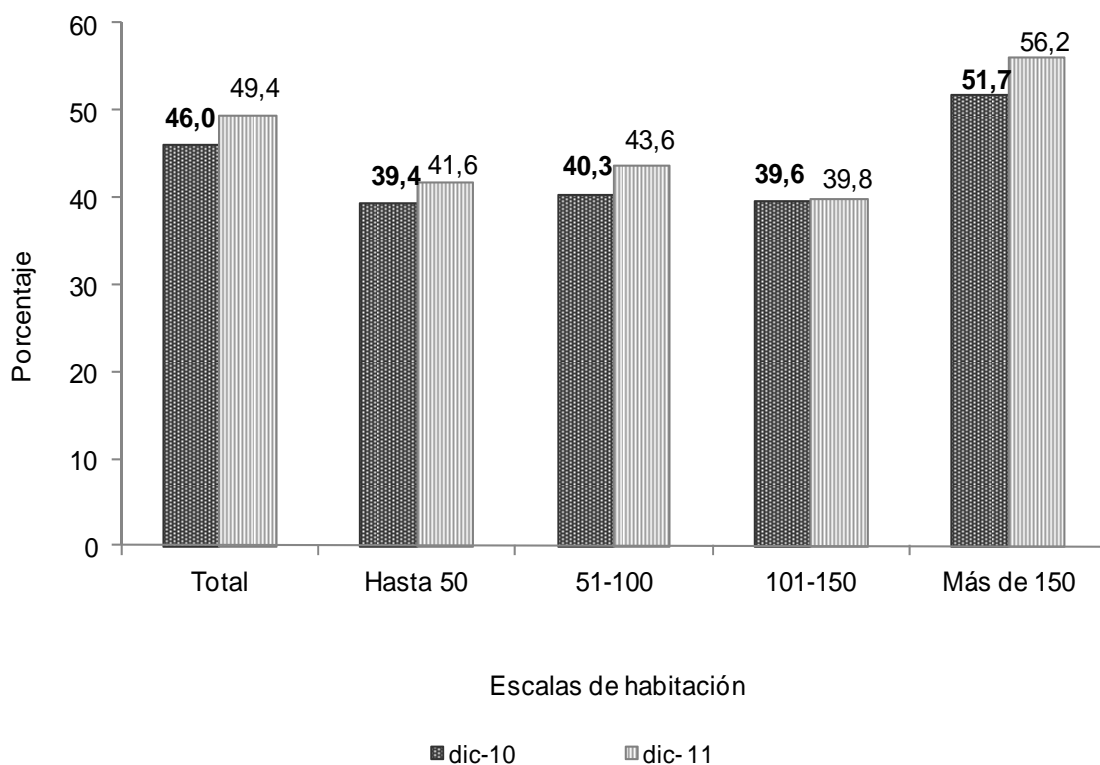
¹Otros: hace referencia a salud, amercos y al rubro "otros motivos"
Fuente: DANE- Muestra Mensual de Hoteles

4. Ocupación hotelera⁴

En diciembre de 2011, el porcentaje de ocupación hotelera fue 49,4%, cifra superior en 3,4 puntos porcentuales a la registrada en diciembre de 2010. Los hoteles con capacidad de más de 150 habitaciones presentaron el mayor nivel de ocupación (56,2%), seguido por los hoteles con capacidad de 51 a 100 habitaciones (43,6%) y los hoteles con capacidad de hasta 50 habitaciones (41,6%).

En el año 2011, el porcentaje de ocupación hotelera fue 51,8%, superior en 1,5 puntos porcentuales al registrado en 2010.

Gráfico 11
Porcentaje de ocupación hotelera promedio mensual, según escalas de habitación
Diciembre 2010 – 2011

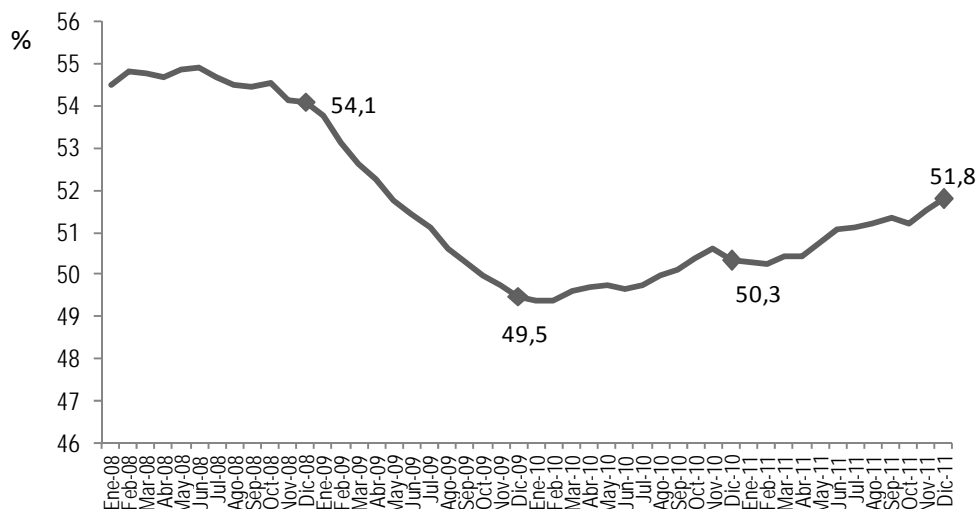


Fuente: DANE- Muestra Mensual de Hoteles

Gráfico 12

⁴ Las cifras publicadas de porcentajes de ocupación corresponden a las empresas de inclusión forzosa (ocupan 20 o más personas y/o registran ingresos iguales o superiores a \$320 millones de pesos del año 2000).

Porcentaje de ocupación hotelera promedio acumulada doce meses 2008 - 2011

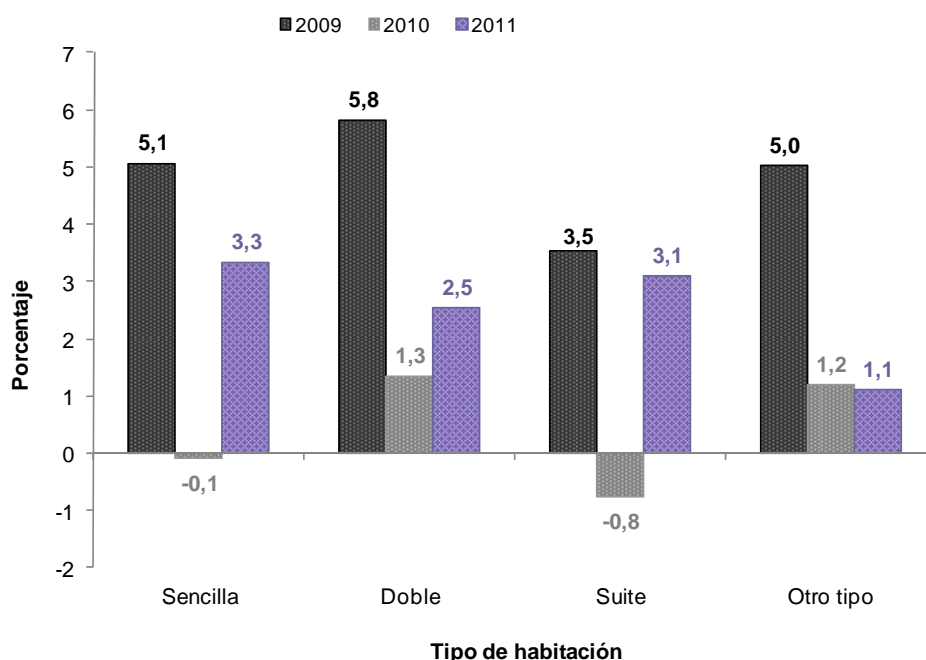


Fuente: DANE- Muestra Mensual de Hoteles

5. Tarifas de habitación

En diciembre de 2011, la tarifa promedio de la habitación sencilla se incrementó 3,3%, la doble lo hizo en 2,5%, la tipo suite subió 3,1% y la de “otros tipos de habitación” aumentó 1,1%, todas comparadas con el mismo período de 2010.

Gráfico 13
Variación anual de las tarifas de habitación
Diciembre 2009 – 2011



Fuente: DANE- Muestra Mensual de Hoteles

FICHA METODOLOGICA

a. Marco de la muestra

Encuesta Anual de Servicios (EAS) 2004.

b. Unidad estadística

Es la empresa que de manera exclusiva o predominante se dedica a la prestación de servicios de interés, dentro del territorio nacional y respecto de la cual exista o pueda recopilarse información.

c. Cobertura (representatividad de los resultados)

Se entregan resultados para el total nacional.

d. Universo de estudio

Son las unidades económicas formalmente establecidas (con NIT y registro mercantil) ubicadas en el territorio nacional y dedicadas a prestar los servicios de alojamiento en hoteles.

e. Población objetivo

Son las unidades económicas formalmente establecidas (con NIT y registro mercantil), ubicadas en el territorio nacional y dedicadas a prestar los servicios de alojamiento, que según el marco ocupaban 20 o más empleados y/o registraban ingresos iguales o superiores a \$320 millones de pesos del año 2000 para los hoteles de inclusión forzosa. Los hoteles que se encuentran por debajo de estos límites son de inclusión probabilística.

f. Clasificación estadística

Clasificación Industrial Internacional Uniforme -CIIU, Revisión 3.1 A.C., en la clase 551 Hoteles.

g. Tamaño de muestra

La muestra está dirigida a 513 hoteles, de los cuales 280 son de inclusión forzosa y 233 son de inclusión probabilística.

h. Escalas

Los resultados específicos de la actividad hotelera (motivo de viaje, porcentaje de ocupación y tarifa promedio por habitación) se presentan en las siguientes escalas:

Escalas - Hoteles	Número de habitaciones disponibles al mes
1	Hasta 50
2	51-100
3	101- 150
4	Más de 150

i. Deflatores

Para resultados de variaciones reales de ingresos, se deflacta cada componente del ingreso por su respectivo índice de precios. A partir de julio 2011 se realiza una mejora metodológica en el proceso de deflatación, en la que se utiliza el índice de precio implícito para deflactar uno de los componentes de ingresos. Para efectos de comparabilidad se ha ajustado la serie desde julio de 2004.

j. Variaciones

Anual:

Variación anual = $((\text{valor del mes del año de referencia} - \text{valor del mismo mes del año anterior}) / (\text{valor del mes del año anterior})) * 100$

Variación año corrido:

Variación acumulada anual = $((\text{valor de los meses transcurridos del año de referencia} - \text{valor de los mismos meses transcurridos del año anterior}) / (\text{valor de los meses transcurridos del año anterior})) * 100$

Variación últimos doce meses:

Variación doce meses = $((\text{valor de los 12 últimos meses transcurridos hasta el mes de referencia} - \text{valor de los mismos 12 meses transcurridos del año anterior}) / (\text{valor de los 12 meses transcurridos del año anterior})) * 100$