



MUESTRA MENSUAL DE HOTELES – Diciembre de 2010

Resumen¹

Contenido

Resumen

1. Ingresos
2. Personal ocupado
3. Motivo de viaje
4. Ocupación hotelera
5. Tarifas de habitación
6. Estancia Media

Ficha metodológica



Código N° 011-1
Producción y difusión de la información estadística estratégica oficial. Regulación del sistema estadístico nacional
NTC GP 1000:2004

- En diciembre de 2010, los ingresos reales de los hoteles disminuyeron 5,6% con relación al mismo mes de 2009. El personal ocupado registró un incremento de 0,3%.
- En diciembre de 2010, el principal motivo de viaje² de los residentes colombianos alojados en los hoteles fue ocio (58,3%), seguido por negocios (33,8%) y convenciones (5,2%).
- Para los no residentes, el principal motivo de viaje² fue negocios (46,7%), seguido por ocio (43,4%) y convenciones (6,6%).
- En diciembre de 2010, el porcentaje de ocupación de los hoteles fue 46,6%, inferior en 2,6 puntos porcentuales al registrado en el mismo mes de 2009.
- En diciembre de 2010, la tarifa para la habitación sencilla disminuyó 0,1%, para la doble aumentó 1,4%, la tipo suite disminuyó 0,8% y la de “otros tipos de habitación” aumentó 1,1%, con respecto a diciembre 2009.
- En 2010, los ingresos reales de los hoteles aumentaron 3,0% y el personal ocupado se incrementó 1,2%, con relación a 2009.
- En 2010, el porcentaje de ocupación fue 50,7%, superior en 1,2 puntos porcentuales al de 2009.

Director

Jorge Raúl Bustamante Roldán

Subdirector

Carlos Eduardo Sepúlveda Rico

Director de Metodología y

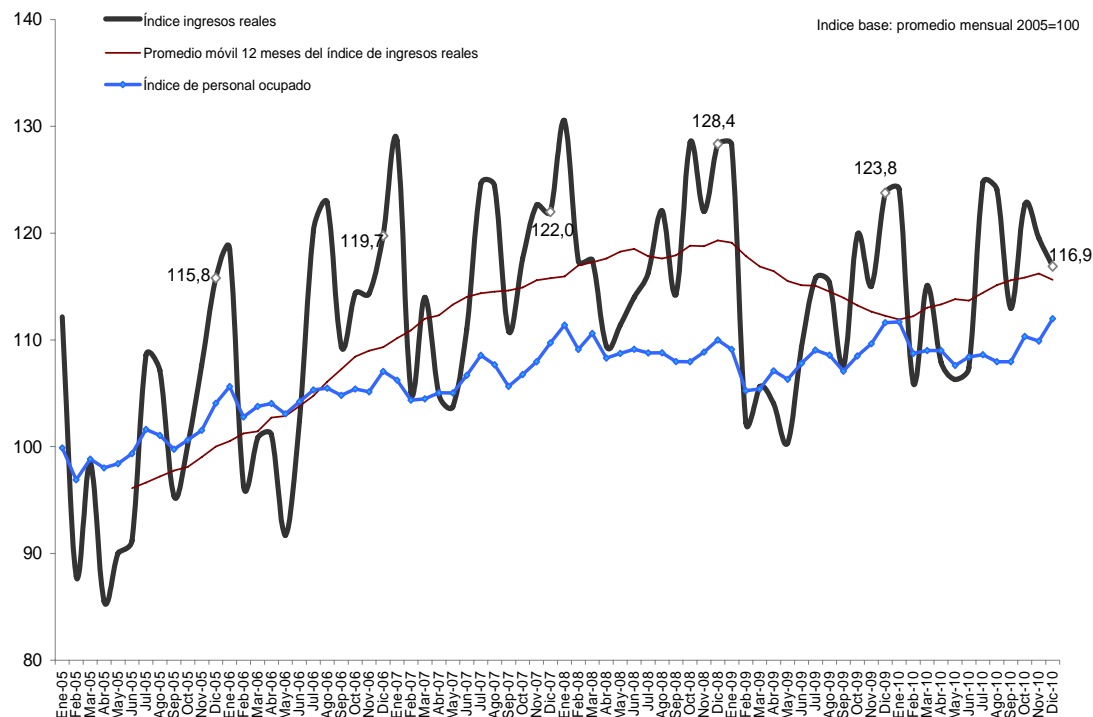
Producción Estadística

Eduardo Efraín Freire Delgado

¹ Nota metodológica: a partir de febrero de 2010 se introduce un mejoramiento en el deflactor para los ingresos, pasando de un índice deflactor compuesto con ponderaciones fijas a un índice deflactor específico por componentes del ingreso. Además, se reemplaza el deflactor de los ingresos por alojamiento por un índice más específico de este concepto. Para efectos de comparabilidad se ha ajustado la serie desde julio de 2004. Mayor información en la ficha metodológica.

² Las cifras publicadas por motivo de viaje y porcentaje de ocupación corresponden a las empresas de inclusión forzosa. El DANE está realizando los ejercicios pertinentes para ampliar la cobertura de estas dos variables a toda la muestra.

Gráfico 1
Índices de ingresos reales y personal ocupado
Enero 2005 – diciembre 2010



Fuente: DANE-Muestra Mensual de Hoteles

Tabla 1
Variación de los ingresos reales y el personal ocupado en los hoteles
Diciembre (2008 - 2010^p)

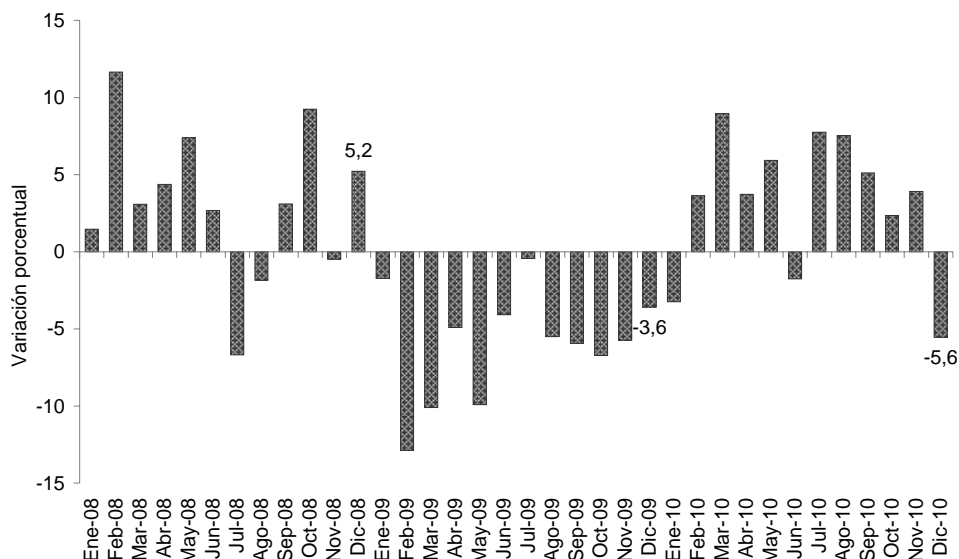
Años y meses	Anual		Año corrido		Últimos 12 meses		Variación (%)	
	Ingresos	Personal	Ingresos	Personal	Ingresos	Personal		
	Reales	Ocupado Total	Reales	Ocupado Total	Reales	Ocupado Total		
2008	Diciembre	5,2	0,2	3,0	2,5	3,0	2,5	
2009 (p)	Enero	-1,7	-2,1	-1,7	-2,1	2,7	1,9	
	Febrero	-12,9	-3,5	-7,0	-2,8	0,8	1,2	
	Marzo	-10,1	-4,7	-8,0	-3,4	-0,3	0,3	
	Abril	-4,9	-1,1	-7,3	-2,9	-1,0	0,0	
	Mayo	-9,9	-2,2	-7,8	-2,7	-2,3	-0,5	
	Junio	-4,1	-1,2	-7,2	-2,5	-2,9	-0,8	
	Julio	-0,4	0,2	-6,2	-2,1	-2,3	-0,8	
	Agosto	-5,5	-0,2	-6,1	-1,9	-2,7	-0,9	
	Septiembre	-5,9	-0,8	-6,1	-1,7	-3,4	-1,1	
	Octubre	-6,7	0,5	-6,2	-1,5	-4,7	-1,2	
	Noviembre	-5,7	0,7	-6,1	-1,3	-5,2	-1,2	
	Diciembre	-3,6	1,5	-5,9	-1,1	-5,9	-1,1	
2010 (p)	Enero	-3,2	2,4	-3,2	2,4	-6,0	-0,7	
	Febrero	3,6	3,3	-0,2	2,8	-4,8	-0,2	
	Marzo	8,9	3,4	2,7	3,0	-3,3	0,5	
	Abril	3,7	1,8	2,9	2,7	-2,7	0,8	
	Mayo	5,9	1,2	3,5	2,4	-1,5	1,1	
	Junio	-1,8	0,5	2,6	2,1	-1,3	1,2	
	Julio	7,7	-0,4	3,4	1,7	-0,6	1,1	
	Agosto	7,5	-0,6	3,9	1,4	0,5	1,1	
	Septiembre	5,1	0,8	4,0	1,4	1,4	1,3	
	Octubre	2,4	1,7	3,9	1,4	2,3	1,4	
	Noviembre	3,9	0,2	3,9	1,3	3,2	1,3	
	Diciembre	-5,6	0,3	3,0	1,2	3,0	1,2	

Fuente: DANE-Muestra Mensual de Hoteles

1. Ingresos

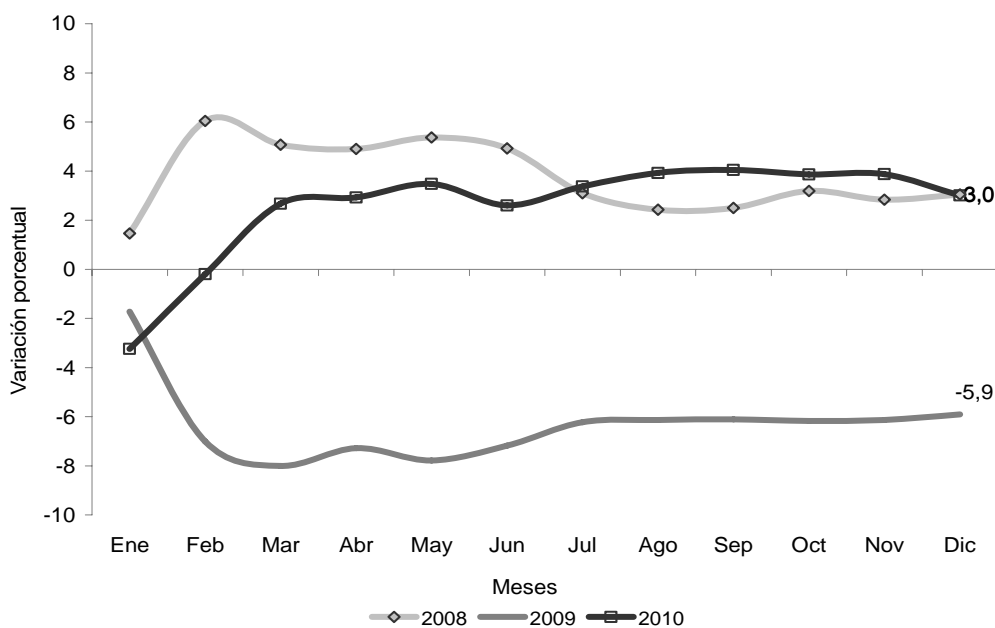
En diciembre de 2010, los ingresos reales de los hoteles disminuyeron 5,6% con relación al mismo mes de 2009. En el año completo, los ingresos crecieron 3,0% con respecto a 2009.

Gráfico 2
Variación anual de los ingresos reales mensuales de los hoteles
Enero 2008 – diciembre 2010



Fuente: DANE-Muestra Mensual de Hoteles

Gráfico 3
Variación acumulada año corrido de los ingresos reales de los hoteles
Enero – diciembre 2008- 2010

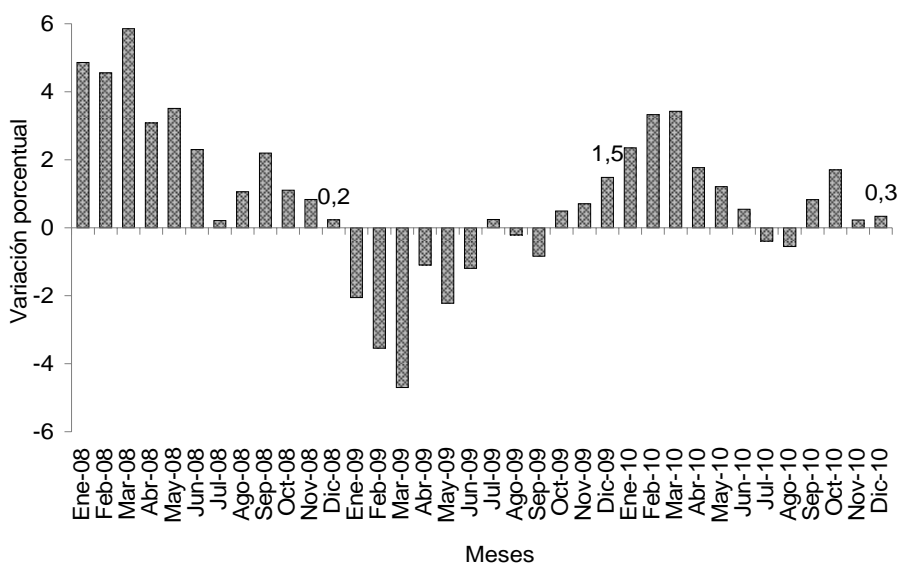


Fuente: DANE-Muestra Mensual de Hoteles

2. Personal ocupado

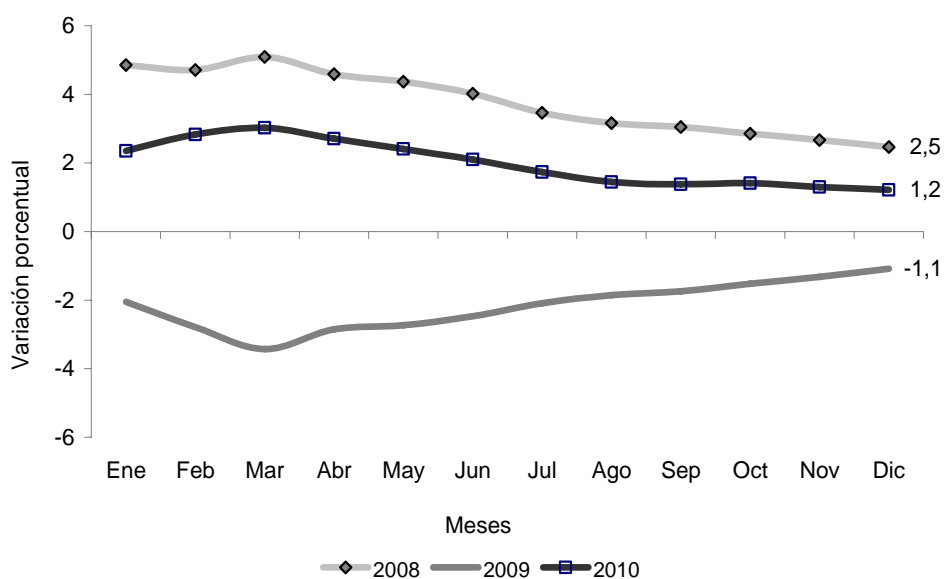
En diciembre de 2010, el personal ocupado en los hoteles aumentó 0,3% respecto al mismo período de 2009. En promedio en el año 2010, el personal ocupado aumentó 1,2%.

Gráfico 4
Variación anual del personal ocupado
Enero 2008 – diciembre 2010



Fuente: DANE- Muestra Mensual de Hoteles

Gráfico 5
Variación acumulada año corrido del personal ocupado
Enero – diciembre 2008 - 2010

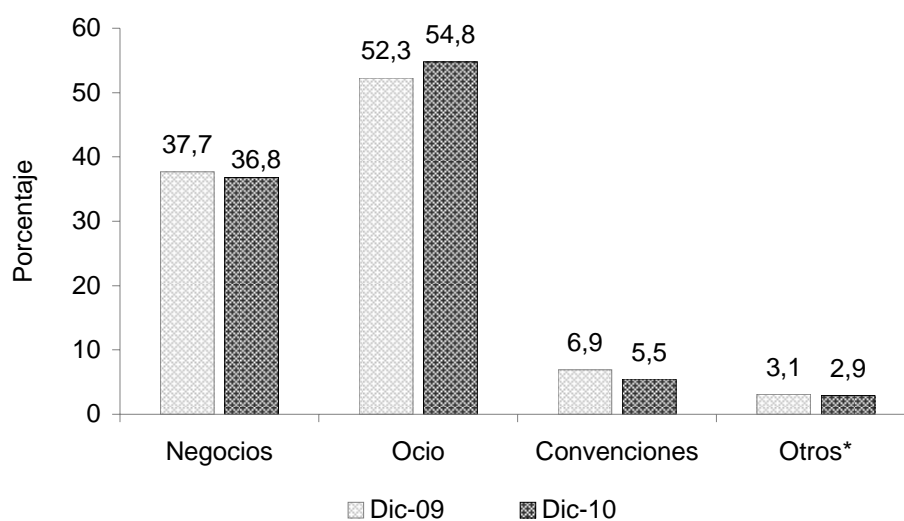


Fuente: DANE. Muestra Mensual de Hoteles

3. Motivo de viaje³

En diciembre de 2010, el principal motivo de viaje de los huéspedes alojados en los hoteles fue ocio, con 54,8% de participación en el total, seguido por negocios que representó 36,8%. Del total de huéspedes, 5,5% viajaron motivados por convenciones, 0,9% por salud y 0,7% se alojaron por amercos⁴. El rubro “otros motivos” representó 1,3%.

Gráfico 6
Motivo de viaje de huéspedes
Diciembre 2010 – 2009



*Otros: hace referencia a salud, amercos y al rubro “otros motivos”
Fuente: DANE. Muestra Mensual de Hoteles

En diciembre de 2010, el principal motivo de viaje de los residentes colombianos alojados en los hoteles fue ocio, que representó 58,3% del total. Le sigue, en orden de importancia, negocios (33,8%), convenciones (5,2%), salud (1,0%) y los amercos (0,6%). El rubro “otros motivos” tuvo una participación de 1,2%. (Gráfico 7).

Para los no residentes, los motivos de viaje a Colombia, en orden de importancia, fueron: negocios (46,7%), ocio (43,4%), convenciones (6,6%), salud (0,6%) y los amercos (1,2%). El rubro “otros motivos” tuvo una participación de 1,5%. (Gráfico 7).

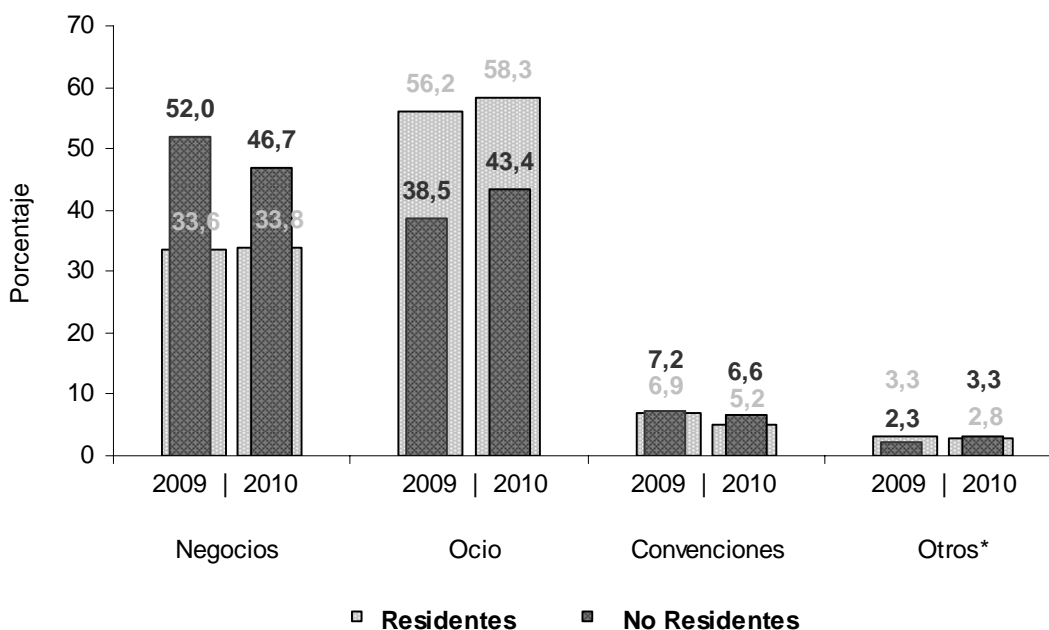
En 2010, el principal motivo de viaje de los residentes fue ocio que representó 48,4% del total. Los negocios se ubicaron en el segundo lugar con 40,6%; le siguen las convenciones (7,9%), la salud (1,1%) y los amercos (0,4%). El rubro “otros motivos” participó con 1,6%. (Gráfico 8)

Para los no residentes, el principal motivo de viaje en 2010 fue negocios que representó 54,1% del total. Le siguen, en su orden, el ocio (35,2%), las convenciones (7,7%), la salud (0,9%) y los amercos (0,5%). El rubro “otros motivos” representó 1,6%. (Gráfico 8)

³ Las cifras publicadas por motivo de viaje corresponden a las empresas de inclusión forzosa.

⁴ Viajeros que deben pernoctar por motivos ajenos a su voluntad, generalmente problemas de transporte: cambio de hora de vuelo, cancelación del vuelo, etc.

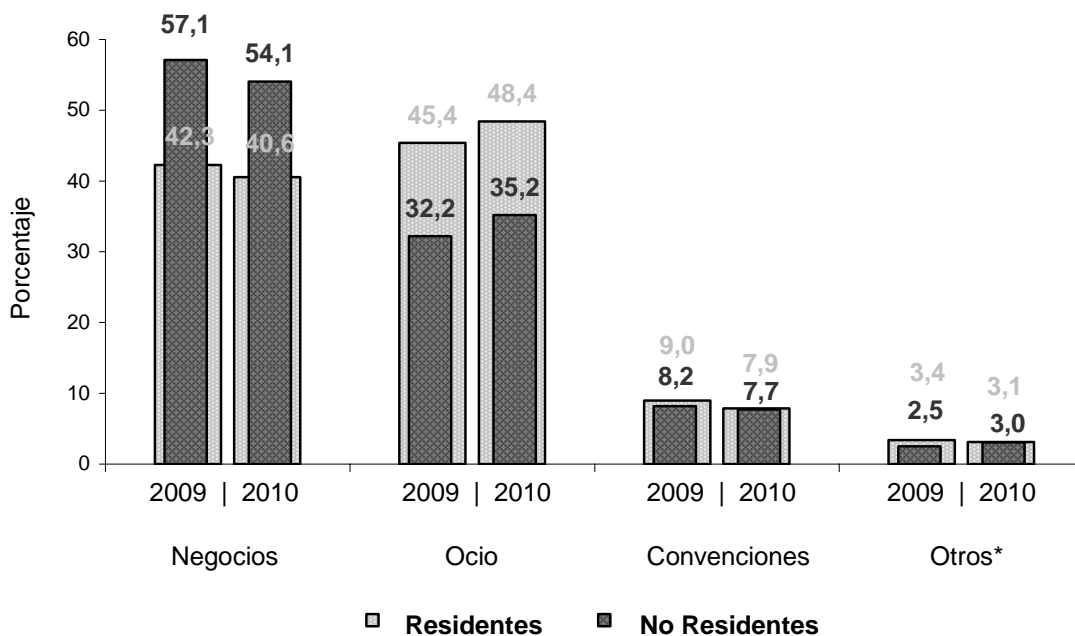
Gráfico 7
Motivo de viaje de los huéspedes residentes y no residentes en Colombia
Diciembre 2010 - 2009



*Otros: hace referencia a salud, amercos y al rubro "otros motivos"

Fuente: DANE. Muestra Mensual de Hoteles

Gráfico 8
Motivo de viaje de los huéspedes residentes y no residentes en Colombia
Enero - diciembre 2010 - 2009



*Otros: hace referencia a salud, amercos y al rubro "otros motivos"

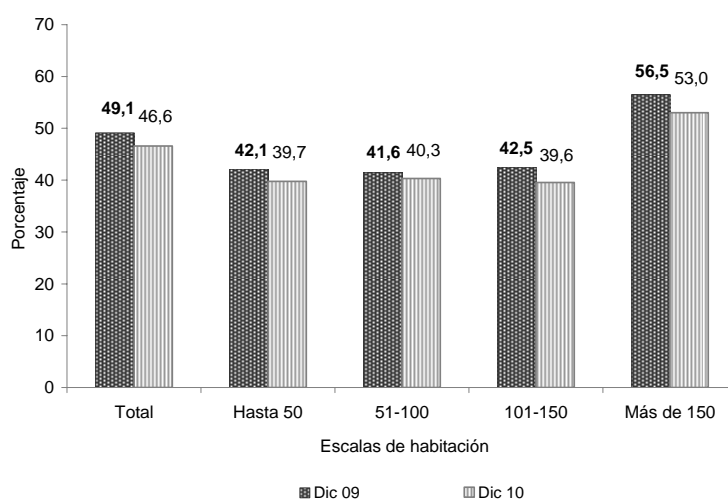
Fuente: DANE. Muestra Mensual de Hoteles

4. Ocupación hotelera⁵

En diciembre de 2010, el porcentaje de ocupación hotelera fue 46,6%, inferior en 2,6 puntos porcentuales al registrado en diciembre de 2009. Los hoteles con capacidad de más de 150 habitaciones presentaron el mayor nivel de ocupación (53,0%), seguidos por los hoteles con capacidad de 51 a 100 habitaciones (40,3%) y los hoteles de hasta 50 habitaciones (39,7%).

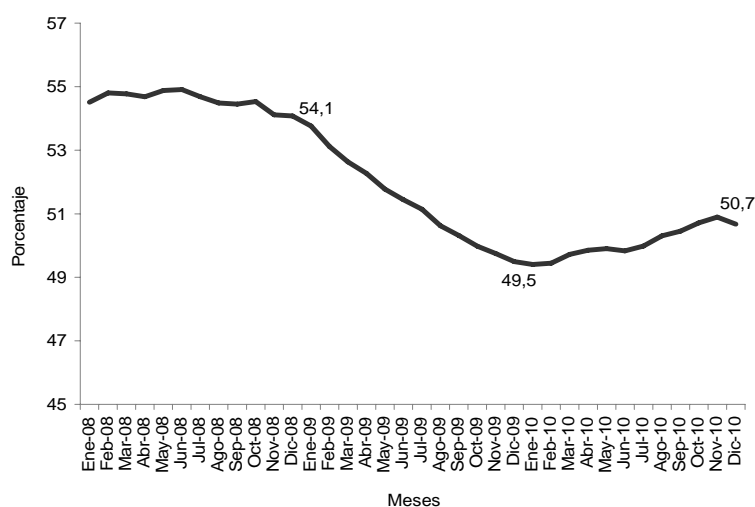
En 2010, el porcentaje de ocupación hotelera (50,7%) fue superior en 1,2 puntos porcentuales al registrado en 2009.

Gráfico 9
Porcentaje de ocupación hotelera, según escalas de habitación
Diciembre 2010 – 2009



Fuente: DANE. Muestra Mensual de Hoteles

Gráfico 10
Porcentaje de ocupación hotelera últimos doce meses
Enero 2008 - diciembre 2010



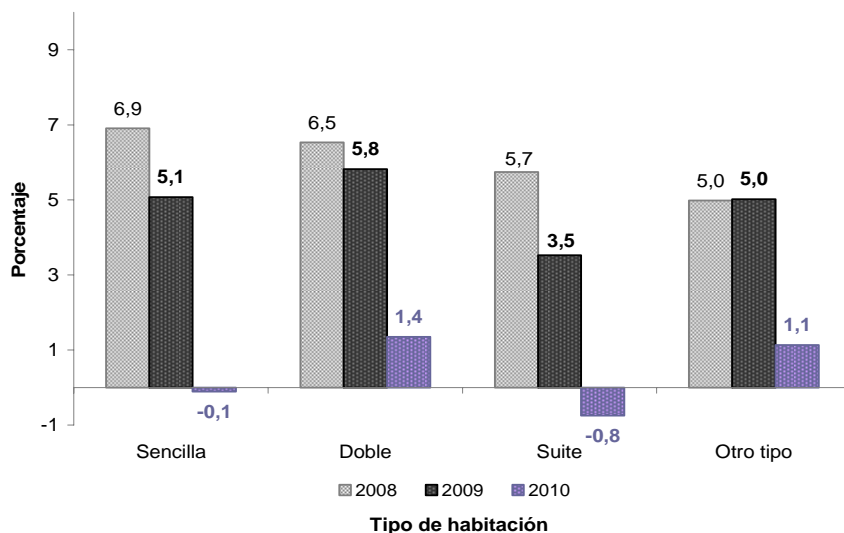
Fuente: DANE. Muestra Mensual de Hoteles

⁵ Las cifras publicadas de porcentajes de ocupación corresponden a las empresas de inclusión forzosa (ocupan 20 o más empleados y/o registran ingresos iguales o superiores a \$320 millones de pesos del año 2000).

5. Tarifas de habitación

En diciembre de 2010, la tarifa para la habitación sencilla disminuyó 0,1%, la doble aumentó 1,4%, la tipo suite se redujo 0,8% y la de “otros tipos de habitación” aumentó 1,1%, con respecto a diciembre 2009.

Gráfico 11
Variación anual de las tarifas de habitación
Diciembre 2010 – 2008

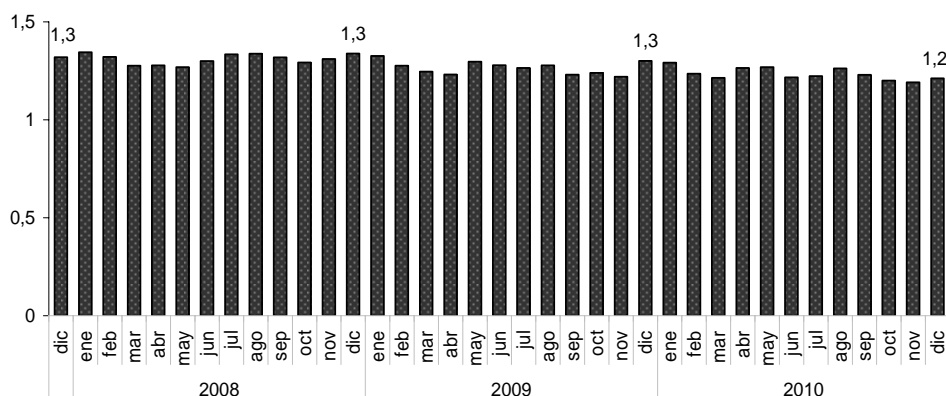


Fuente: DANE. Muestra Mensual de Hoteles

6. Estancia media⁶

En diciembre de 2010, los huéspedes alojados en los hoteles permanecieron en promedio 1,2 noches.

Gráfico 12
Estancia media mensual
Diciembre 2007 – 2010



Fuente: DANE. Muestra Mensual de Hoteles

⁶ Estancia media indica el promedio de noches en que permanece una persona en un hotel, equivalente al cociente entre las camas vendidas en el mes y el número total de huéspedes alojados. El indicador publicado en este boletín corresponde a datos de empresas de inclusión forzosa.

FICHA METODOLÓGICA

a. Marco de la muestra

Encuesta Anual de Servicios (EAS) 2004.

b. Unidad estadística

Es la empresa que de manera exclusiva o predominante se dedica a la prestación de servicios de interés, dentro del territorio nacional y respecto de la cual exista o pueda recopilarse información.

c. Cobertura (representatividad de los resultados)

Se entregan resultados para el total nacional.

d. Universo de estudio

Son las unidades económicas formalmente establecidas (con NIT y registro mercantil) ubicadas en el territorio nacional y dedicadas a prestar los servicios de alojamiento en hoteles.

e. Población objetivo

Son las unidades económicas formalmente establecidas (con NIT y registro mercantil), ubicadas en el territorio nacional y dedicadas a prestar los servicios de alojamiento, que según el marco ocupaban 20 o más empleados y/o registraban ingresos iguales o superiores a \$320 millones de pesos del año 2000 para los hoteles de inclusión forzosa. Los hoteles que se encuentran por debajo de estos límites son de inclusión probabilística.

f. Clasificación estadística

Clasificación Industrial Internacional Uniforme -CIIU, Revisión 3.1 A.C., en la clase 551 Hoteles.

g. Tamaño de muestra

La muestra está dirigida a 500 hoteles, de los cuales 267 son de inclusión forzosa y 233 son de inclusión probabilística.

h. Escalas

Los resultados específicos de la actividad hotelera (motivo de viaje, porcentaje de ocupación y tarifa promedio por habitación) se presentan en las siguientes escalas:

Escalas - Hoteles	Número de habitaciones disponibles al mes
1	Hasta 50
2	51-100
3	101- 150
4	Más de 150

i. Deflatores

El deflactor de los ingresos de los hoteles utilizado entre diciembre de 2004 y enero de 2010 correspondía a un promedio ponderado de los índices de precios de los diferentes tipos de ingresos; además el índice correspondiente al componente alojamiento correspondía al IPC del gasto básico de turismo. A partir de febrero de 2010 se introduce una mejora metodológica en el método de deflatación, consistente en deflactar cada componente del ingreso por su respectivo índice de precios y reemplazar el índice de precios de turismo por un índice de alojamiento. El deflactor de los sueldos y salarios corresponde al Índice de Precios al Consumidor Total.

j. Variaciones

Anual:

Variación anual = $((\text{valor del mes del año de referencia} - \text{valor del mismo mes del año anterior}) / (\text{valor del mes del año anterior})) * 100$

Variación año corrido:

Variación acumulada anual = $((\text{valor de los meses transcurridos del año de referencia} - \text{valor de los mismos meses transcurridos del año anterior}) / (\text{valor de los meses transcurridos del año anterior})) * 100$

Variación últimos doce meses:

Variación doce meses = $((\text{valor de los 12 últimos meses transcurridos hasta el mes de referencia} - \text{valor de los mismos 12 meses transcurridos del año anterior}) / (\text{valor de los 12 meses transcurridos del año anterior})) * 100$

Impreso en la Dirección de Mercadeo y Ediciones
Departamento Administrativo Nacional de Estadística DANE
Bogotá, D.C. – Colombia