



## MUESTRA MENSUAL DE HOTELES – Diciembre de 2008

### Contenido

1. Resumen
2. Variación anual y año corrido
  - 2.1 Ingresos
  - 2.2 Empleo
- 3 Motivo de viaje
- 4 Ocupación hotelera
- 5 Tarifas de habitación
  
6. Ficha metodológica

### 1. Resumen

- En el mes de diciembre de 2008, los hoteles en Colombia registraron ingresos superiores en 3,0% a los de diciembre de 2007, y un porcentaje de ocupación de 52,3%.
- En 2008, los ingresos de los hoteles aumentaron 1,8% con respecto a 2007. El empleo aumentó 3,1% en el mismo período de análisis.
- El principal motivo de viaje de los residentes colombianos alojados en los hoteles en 2008 fue el de negocios al representar 44,2%, seguido por el ocio 42,8%, las convenciones 9,5%, la salud 1,4%, los amercos (viajeros que deben pernoctar por motivos ajenos a su voluntad: cambio hora vuelo, cancelación del vuelo, etc.) 0,5%. El rubro otros motivos, tuvo una participación de 1,6%.
- Para los no residentes, el principal motivo de viaje fue el de negocios al representar 61,0% del total, seguido por el ocio 28,7%, las convenciones 7,6%, la salud 1,7%, los amercos 0,5%. El rubro otros motivos tuvo una participación de 0,5%.
- El porcentaje de ocupación de los hoteles en 2008 fue de 54,3%, 0,7 puntos porcentuales por debajo de 2007.
- En 2008, las tarifas promedio por habitación aumentaron para todas las categorías con respecto a 2007. La tarifa de habitación sencilla se incrementó 6,8%, la habitación doble 6,3%, la habitación suite 5,6% y otro tipo de habitación 6,6%.

**Héctor Maldonado Gómez**

Director

**Carlos Eduardo Sepúlveda Rico**

Subdirector

**Eduardo Efraín Freire Delgado**

Director de Metodología y  
Producción Estadística

**Tabla 1.**  
**Hoteles. Variación ingresos reales y empleo**  
**Diciembre 2008**

Años y meses		Variación (%)					
		Anual		Año corrido		Últimos 12 meses	
		Ingresos Real (p)	Empleo Total (p)	Ingresos Real (p)	Empleo Total (p)	Ingresos Real (p)	Empleo Total (p)
2007	Enero	5,6	0,8	5,6	0,8	8,7	4,4
	Febrero	7,3	2,3	6,3	1,5	8,5	4,1
	Marzo	13,1	1,0	8,5	1,4	9,4	3,8
	Abril	5,7	0,9	7,8	1,2	8,6	3,3
	Mayo	14,4	1,9	9,0	1,4	9,6	3,1
	Junio	8,6	2,2	8,9	1,5	9,4	2,9
	Julio	2,6	3,1	7,9	1,7	8,7	2,8
	Agosto	0,2	2,3	6,8	1,8	7,5	2,6
	Septiembre	0,3	1,1	6,1	1,7	6,4	2,3
	Octubre	2,1	2,0	5,6	1,8	5,5	2,1
	Noviembre	5,7	3,0	5,7	1,9	5,4	2,0
	Diciembre	0,7	2,5	5,2	1,9	5,2	1,9
2008	Enero	1,2	5,0	1,2	5,0	4,8	2,3
	Febrero	12,6	4,9	6,3	5,0	5,2	2,5
	Marzo	1,5	6,0	4,7	5,3	4,3	2,9
	Abril	2,1	3,6	4,1	4,9	4,0	3,1
	Mayo	5,0	4,2	4,3	4,7	3,4	3,3
	Junio	1,6	3,6	3,8	4,6	2,9	3,4
	Julio	-7,7	1,4	2,0	4,1	1,9	3,3
	Agosto	-3,0	1,3	1,3	3,7	1,6	3,2
	Septiembre	1,7	2,7	1,4	3,6	1,8	3,3
	Octubre	7,2	2,0	2,0	3,5	2,2	3,3
	Noviembre	-1,5	2,0	1,6	3,3	1,6	3,3
	Diciembre	3,0	1,2	1,8	3,1	1,8	3,1

Fuente: DANE- Muestra Mensual de Hoteles

(p): Cifra provisional

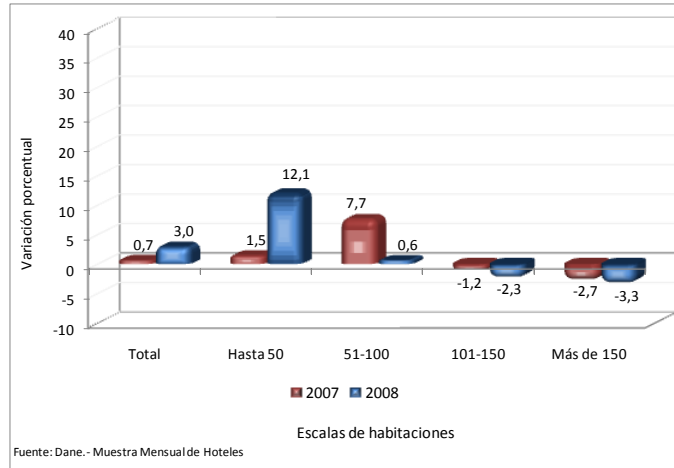
## 2. Variación anual y año corrido

### 2.1 Ingresos

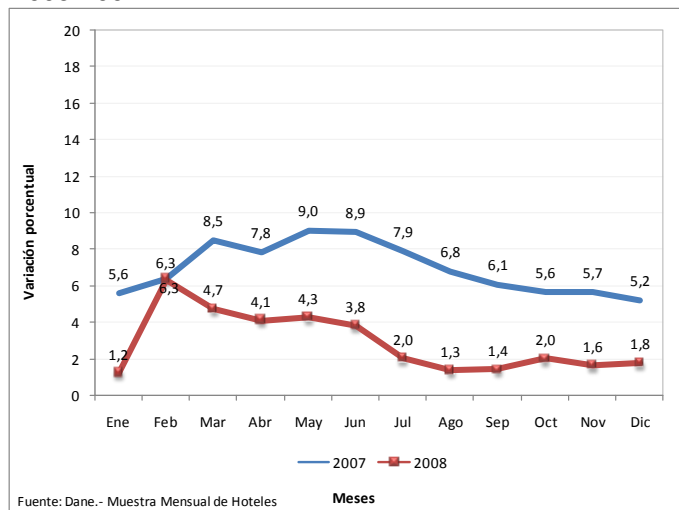
En diciembre de 2008, los ingresos de los hoteles aumentaron 3,0%, con respecto a igual mes de 2007. Los hoteles con menos de 50 habitaciones disponibles al mes, crecieron 12,1%; y los hoteles en el rango de 51 – 100 habitaciones 0,6%. Por el contrario, los hoteles con más de 150 habitaciones y los hoteles en el rango de 101 – 150 habitaciones decrecieron 3,3% y 2,3%, respectivamente.

En 2008, los ingresos aumentaron 1,8% con respecto al 2007. Este resultado es inferior al aumento de 5,2% registrado en 2007. El mayor incremento (6,8%) se presentó en los hoteles con menos de 50 habitaciones disponibles. En contraste, los hoteles con más de 150 habitaciones disminuyeron 1,1%.

**Gráfico 1**  
**Hoteles. Variación anual de los ingresos reales de los hoteles, según escala de habitación**  
**Diciembre 2008-2007**



**Gráfico 2**  
**Hoteles. Variación año corrido de los ingresos reales de los hoteles**  
**2008-2007**

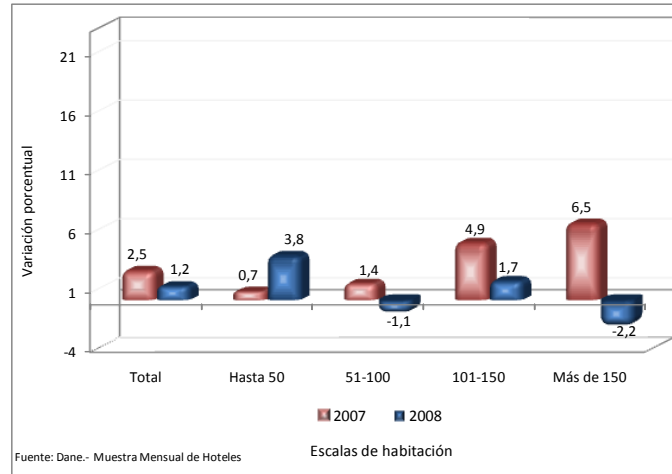


## 2.2 Empleo

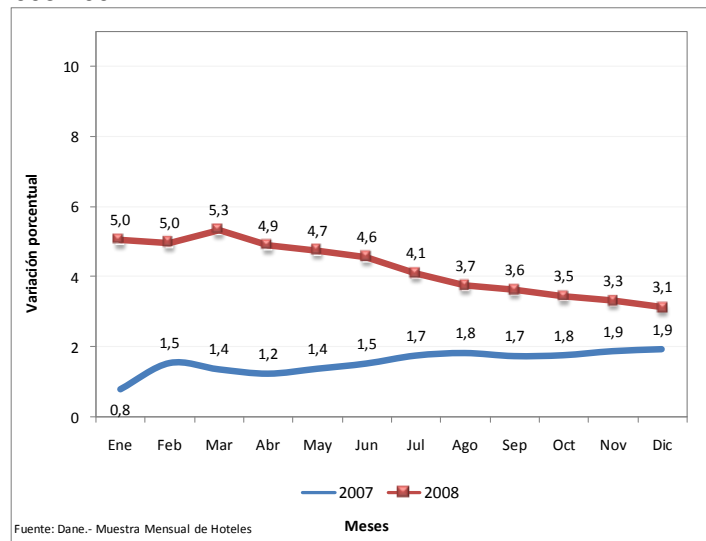
El personal ocupado total en los hoteles en diciembre de 2008 superó en 1,2% el del mismo mes de 2007. Por escala de habitación, los hoteles con menos de 50 habitaciones disponibles al mes registraron crecimiento del personal ocupado de 3,8%, seguido por los hoteles en el rango de 101 – 150 habitaciones con 1,7%. Los hoteles con más de 150 habitaciones disminuyeron el personal ocupado en 2,2%.

En 2008, el personal ocupado aumentó 3,1% con respecto al 2007. Los hoteles con menos de 50 habitaciones registraron los mayores crecimientos de personal ocupado 4,2%, seguido por los hoteles con más de 150 habitaciones con 3,0%.

**Gráfico 3**  
**Hoteles. Variación anual del empleo, según escala de habitación**  
**Diciembre 2008-2007**



**Gráfico 4**  
**Hoteles. Variación año corrido del empleo**  
**2008-2007**



### 3. Motivo de viaje

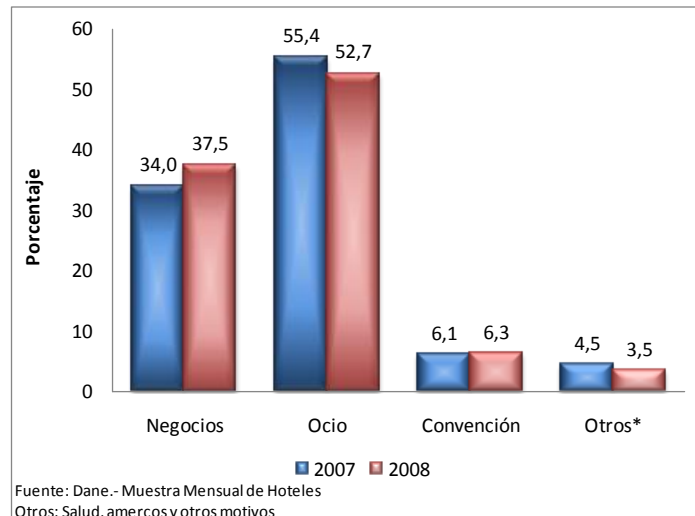
En diciembre de 2008, el principal motivo de viaje de los residentes colombianos fue el ocio al representar 52,7% del total, seguido en orden de importancia por negocios 37,5%, convenciones 6,3%, salud 1,4% y amercos<sup>1</sup> 0,5%. El rubro otros motivos tuvo una participación de 1,6%.

Para los no residentes, los motivos de viaje a Colombia en este mes fueron los negocios 51,6%, el ocio 41,2%, las convenciones 4,6%, la salud 1,8%, los amercos 0,3%. El rubro otros motivos tuvo una participación de 0,5%.

En 2008, el principal motivo de viaje de los residentes en Colombia alojados en los hoteles fue el de negocios al representar 44,2% del total. El ocio se ubica en el segundo lugar con 42,8%, seguido por las convenciones 9,5%, la salud 1,4%, los amercos 0,5% y otros motivos 1,6%.

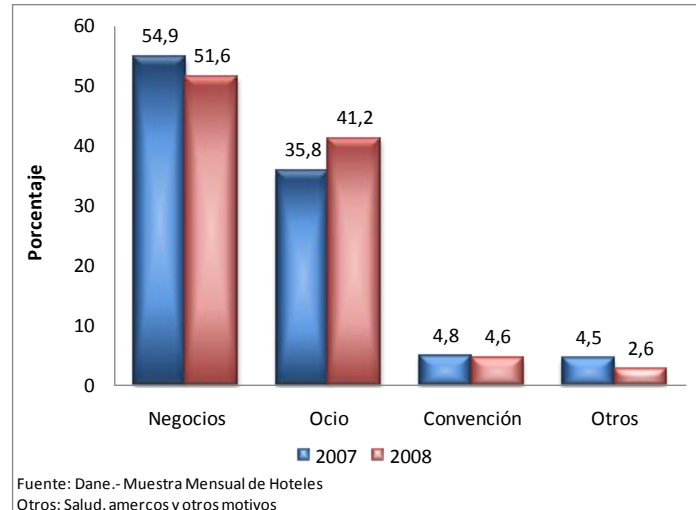
Para los no residentes, el principal motivo de viaje fue negocios, que representó 61,0% del total, 2,5 puntos porcentuales por encima de 2007. Siguen en su orden, el ocio 28,7%, las convenciones 7,6%, la salud 1,7%, los amercos 0,5% y otros motivos 0,5%.

**Gráfico 5**  
**Hoteles. Motivo de viaje de los huéspedes residentes en Colombia**  
**Diciembre 2008-2007**

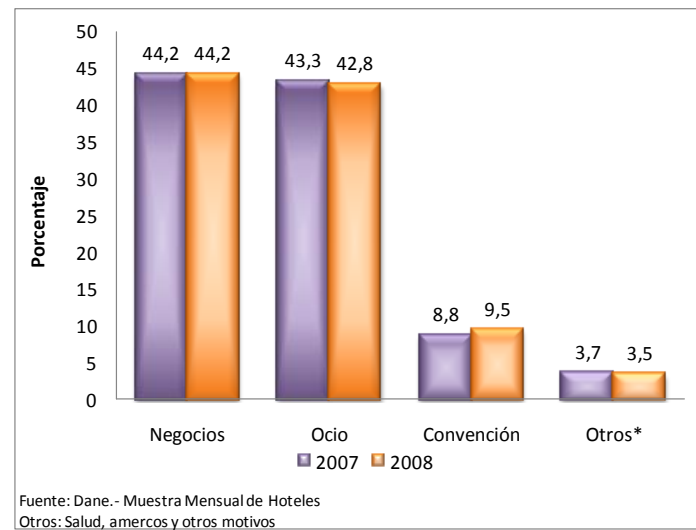


<sup>1</sup> Viajeros que deben pernoctar por motivos ajenos a su voluntad, generalmente problemas de transporte: cambio hora vuelo, cancelación del vuelo, etc.

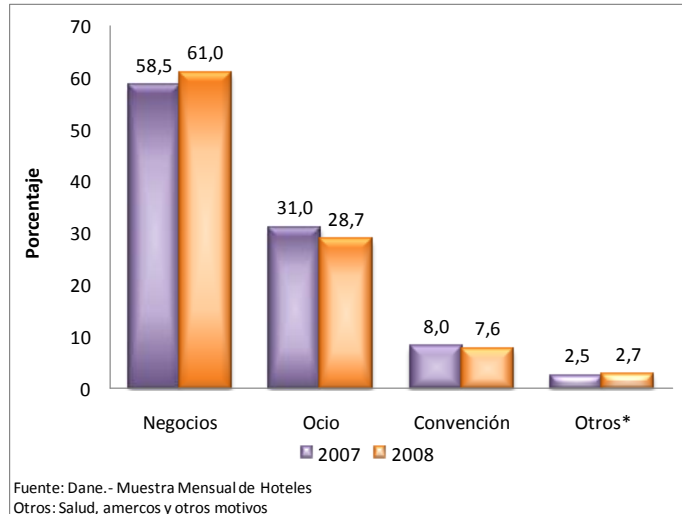
**Gráfico 6**  
**Hoteles. Motivo de viaje de los huéspedes no residentes en Colombia**  
**Diciembre 2008-2007**



**Gráfico 7**  
**Hoteles. Motivo de viaje de los huéspedes residentes en Colombia**  
**2008-2007**



**Gráfico 8**  
**Hoteles. Motivo de viaje de huéspedes no residentes en Colombia**  
**2008-2007**

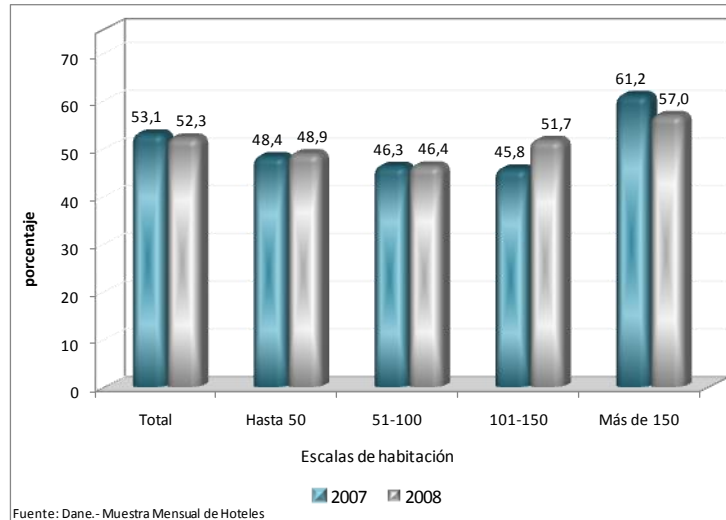


#### 4. Ocupación hotelera

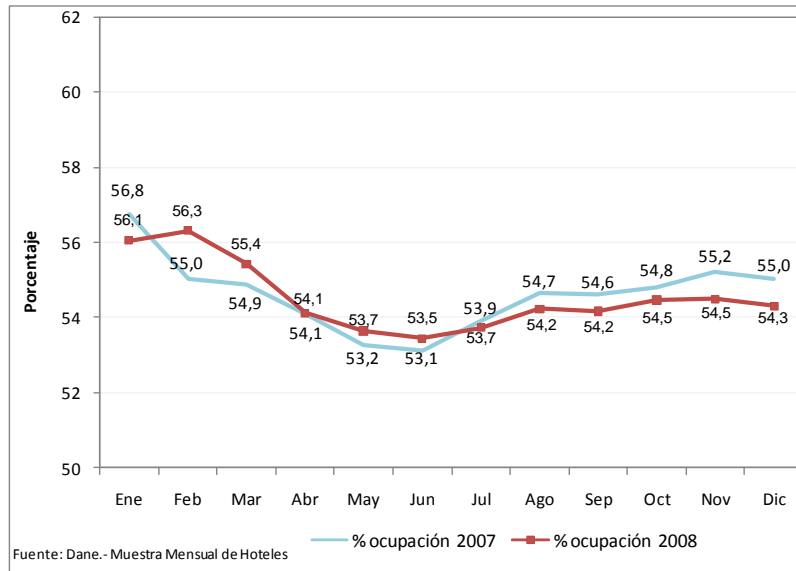
En diciembre de 2008, el porcentaje de ocupación hotelera fue 52,3%, inferior en 0,8 puntos porcentuales con respecto a 2007. Los hoteles con capacidad de más de 150 habitaciones disponibles presentaron el mayor nivel de ocupación 57,0%, seguidos por los hoteles en el rango de 101 – 150 habitaciones 51,7% y los hoteles con menos de 50 habitaciones 48,9%.

En 2008, el porcentaje de ocupación hotelera disminuyó 0,7 puntos porcentuales con respecto al porcentaje de 2007, al registrar 54,3%.

**Gráfico 9**  
**Hoteles. Porcentaje de ocupación**  
**Diciembre 2008–2007**



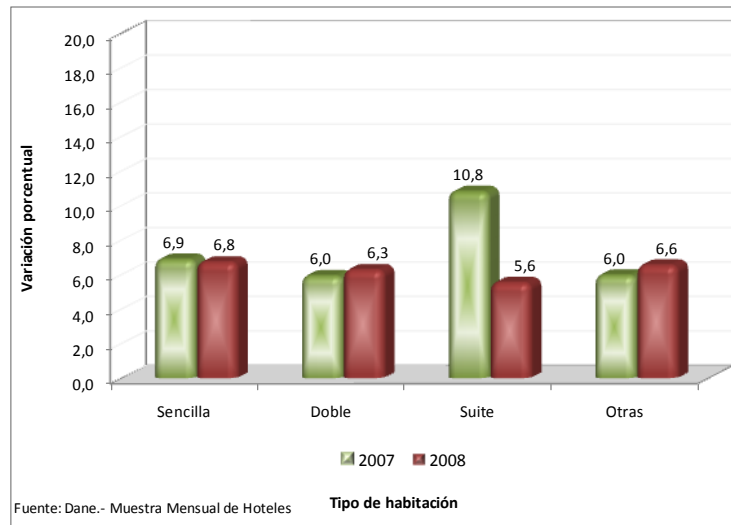
**Gráfico 10**  
**Hoteles. Porcentaje de ocupación**  
**2008-2007**



## 5. Tarifas de habitación

En 2008, las tarifas promedio de habitación aumentaron para todas las categorías con respecto a 2007. La tarifa de habitación sencilla se incrementó 6,8%, la habitación doble 6,3%, la habitación tipo suite 5,6% y otro tipo de habitación 6,6%.

**Gráfico 11**  
**Hoteles. Variación anual de las tarifas de habitación**  
**2008-2007**







## 6. FICHA METODOLÓGICA

### a. Marco de la muestra

Encuesta Anual de Servicios (EAS) 2004.

### b. Unidad estadística

Es la empresa que de manera exclusiva o predominante se dedica a la prestación de servicios de interés, dentro del territorio nacional y respecto de la cual exista o pueda recopilarse información.

### c. Cobertura (representatividad de los resultados)

Se entregan resultados total nacional de hoteles de 20 o más personas ocupadas.

### d. Universo de estudio

Son las unidades económicas formalmente establecidas (con NIT y registro mercantil) ubicadas en el territorio nacional y dedicadas a prestar los servicios de alojamiento en hoteles.

### e. Población objetivo

Son las unidades económicas formalmente establecidas (con NIT y registro mercantil) ubicadas en el territorio nacional y dedicadas a prestar los servicios de alojamiento de más de 20 empleados o ingresos iguales o superiores a \$320 millones de pesos del año 2000

### f. Clasificación estadística

Clasificación Industrial Internacional Uniforme -CIIU, Revisión 3.1 A.C., en la clase 551 Hoteles.

### g. Tamaño de muestra

La muestra está dirigida a 500 hoteles, de los cuales 267 son de inclusión forzosa.

### H. Escalas

Los resultados al nivel nacional de hoteles se presentan en las siguientes escalas:

Escalas - Hoteles	Número de habitaciones disponibles al mes
1	Hasta 50
2	51-100
3	101- 150
4	Más de 150