

**MUESTRA MENSUAL DE HOTELES – Abril de 2008****Contenido**

- 1. Resumen
- 2. Sector hotelero
 - 2.1 Ingresos
 - 2.1.1 Variación anual, año corrido y doce meses
 - 2.2 Empleo
 - 2.2.1 Variación anual, año corrido y doce meses
 - 2.3 Motivo de viaje
 - 2.4 Ocupación hotelera
 - 2.5 Tarifas de habitación
- 3. Ficha metodológica

1. Resumen

- Los Hoteles aumentaron los ingresos 2,96% en abril de 2008, con respecto al mismo mes de 2007. El empleo también aumentó registrando una variación de 3,78% en el mismo período de análisis.
- En lo corrido del año, entre enero y abril, los Hoteles aumentaron sus ingresos en 3,87%. El empleo ocupado igualmente aumentó 4,27%, con respecto a igual período de 2007.
- El principal motivo de viaje para los residentes en abril de 2008 fue los negocios al representar 51,38%, seguido por el ocio con 35,35%, las convenciones 10,25%, la salud 1,27%, los Amercos 0,52% y otros motivos con 1,21%.
- Para los no residentes, el principal motivo de viaje en abril de 2008 fueron los negocios al representar 60,77% del total, seguido por el ocio con 29,41%, las convenciones con 7,15%, la salud con 1,65%, los Amercos con 0,49% y otros motivos con 0,52%
- El porcentaje de ocupación en abril de 2008 fue de 50,43%, disminuyendo 1,3 puntos porcentuales con respecto a igual mes de 2007. En lo corrido del año, hasta abril de 2008, el porcentaje de ocupación disminuyó 0,2 puntos porcentuales, al registrar 54%.
- La tarifa promedio de habitación sencilla aumentó 1,52%, la habitación doble 2,11%, la suite 4,07% y otro tipo de habitación 20%.

Dr. Héctor Maldonado Gómez
Director Departamento

Dr. Pedro José Fernández Ayala
Subdirector

Dr. Eduardo Efraín Freire Delgado
Director de Metodología y
Producción Estadística



Tabla 1.
Hoteles. Variación ingresos reales y empleo
Abril 2008

Año y meses		Variación (%)					
		Anual		Año corrido		Últimos 12 meses	
		Ingresos	Empleo	Ingresos	Empleo	Ingresos	Empleo
		Real (p)	Total (p)	Real (p)	Total (p)	Real (p)	Total (p)
2007	Enero	5,60	0,83	5,60	0,83	8,66	4,55
	Febrero	7,34	2,32	6,38	1,56	8,44	4,17
	Marzo	13,26	1,29	8,57	1,47	9,35	3,82
	Abril	5,70	0,94	7,87	1,34	8,54	3,35
	Mayo	14,30	1,84	9,04	1,44	9,47	3,07
	Junio	8,46	2,17	8,94	1,56	9,26	2,81
	Julio	2,66	3,09	7,91	1,78	8,55	2,76
	Agosto	0,74	2,66	6,88	1,89	7,44	2,64
	Septiembre	0,85	1,33	6,20	1,83	6,47	2,32
	Octubre	2,07	1,98	5,76	1,85	5,55	2,10
	Noviembre	6,92	3,53	5,87	2,00	5,66	2,09
	Diciembre	0,17	2,58	5,35	2,05	5,35	2,05
2008	Enero	0,37	3,59	0,37	3,59	4,85	2,28
	Febrero	11,58	3,41	5,41	3,50	5,20	2,37
	Marzo	1,64	6,30	4,16	4,43	4,29	2,79
	Abril	2,96	3,78	3,87	4,27	4,08	3,02

Fuente: DANE- Muestra Mensual de Hoteles

(p): Cifra provisional

2. Sector hotelero

2.1 Ingresos

2.1.1 Variación anual, año corrido y últimos doce meses

Los ingresos de los hoteles por servicios de alojamiento, alimentación, comunicación, entre otros, aumentaron 2,96% en abril de 2008, con respecto a igual mes de 2007. Los hoteles que se encuentran en el rango de 51 – 100 habitaciones disponibles al mes¹, fueron los que mayores crecimientos anuales registraron en abril, al aumentar 8,70%. Le siguen los hoteles en el rango de 101-150 habitaciones disponibles con incremento en 5,76%. Los hoteles con más de 150 habitaciones disponibles aumentaron sus ingresos en 0,73%.

En lo corrido del 2008 hasta abril, los ingresos aumentaron 3,87%, con respecto al 2007. Los mayores incrementos, se presentaron en los hoteles con menos de 50 habitaciones disponibles, al registrar 6,20% y los hoteles en el rango de 51 – 100 habitaciones disponibles con 3,52%.

En los doce últimos meses, los ingresos aumentaron 4,08%. Los mayores incrementos, se presentaron en los hoteles que se encuentran en el rango de 51 – 100 habitaciones disponibles, al registrar 7,92% y los hoteles con menos de 50 habitaciones con 5,32%.

¹ La descripción de las escalas de habitación disponibles al mes se encuentran en la ficha metodológica.



Gráfico 1
Hoteles. Variación real anual ingresos, según escala de habitación
Abril 2008-2007

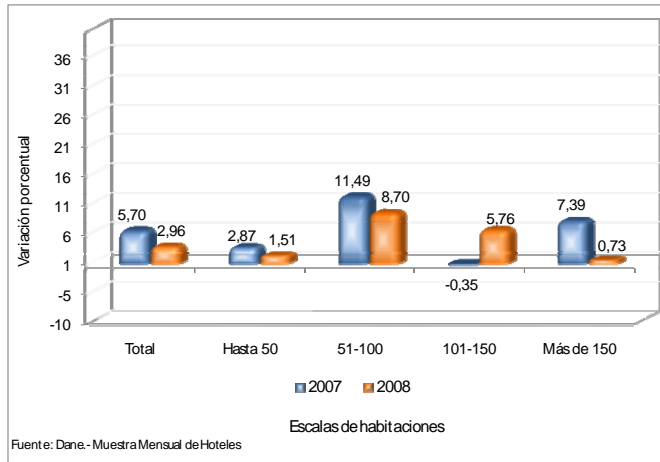


Gráfico 2
Hoteles. Variación real año corrido de los ingresos
Enero - abril 2008-2007

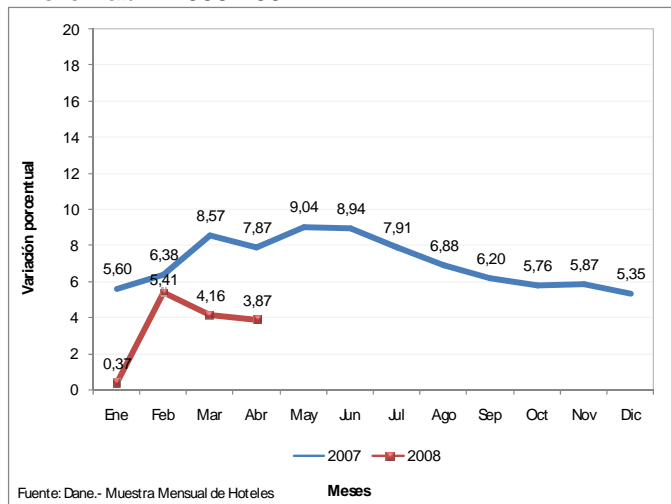
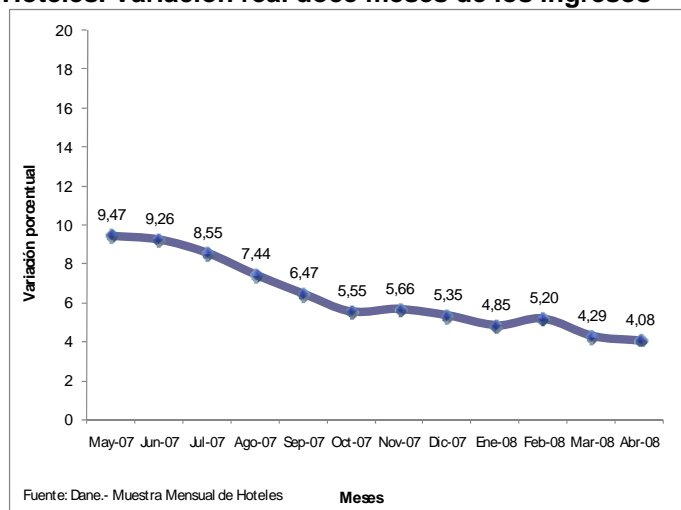


Gráfico 3
Hoteles. Variación real doce meses de los ingresos





2.2 Empleo

2.2.1 Variación anual, año corrido y últimos doce meses

El personal ocupado total en los hoteles, ascendió 3,78% en abril de 2008 con respecto al mismo mes de 2007. Por escala de habitación, los hoteles con menos de 50 habitaciones disponibles al mes, registraron los mayores crecimientos de personal ocupado, al totalizar 5,13%. Le siguen los hoteles con más de 150 habitaciones disponibles con 3,95%.

En lo corrido del 2008 hasta abril, el personal ocupado aumentó 4,27% con respecto al 2007. Los hoteles con menos de 50 habitaciones disponibles registraron los mayores crecimientos de personal ocupado al totalizar 4,84%, seguido por los hoteles con más de 150 habitaciones disponibles con 4,69%.

En los doce últimos meses, el personal ocupado aumentó 3,02%. Los hoteles con más de 150 habitaciones disponibles registraron los mayores crecimientos de personal ocupado al totalizar 5,98%, seguido por los hoteles con menos de 50 habitaciones disponibles con 2,73%.

Gráfico 4
Hoteles. Variación anual del empleo, según escala de habitación
Abril 2008-2007

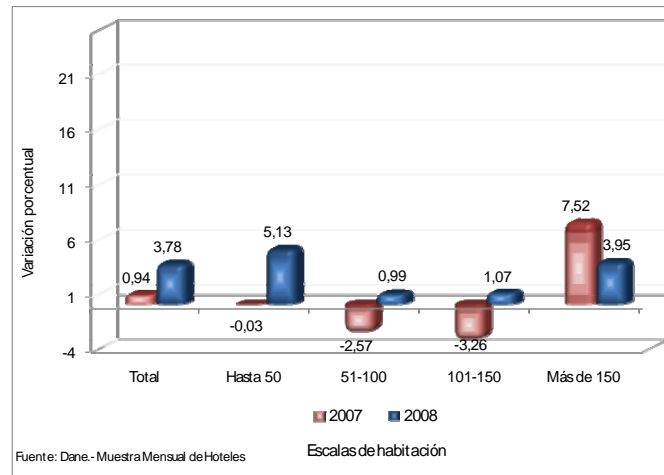


Gráfico 5
Hoteles. Variación año corrido del empleo
Enero - abril 2008-2007

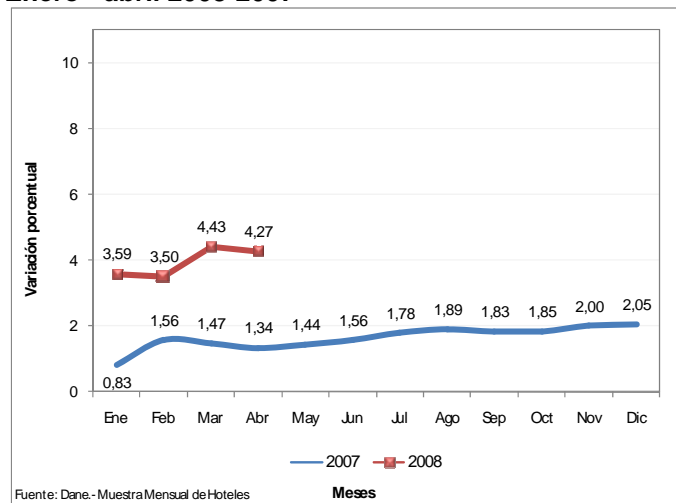
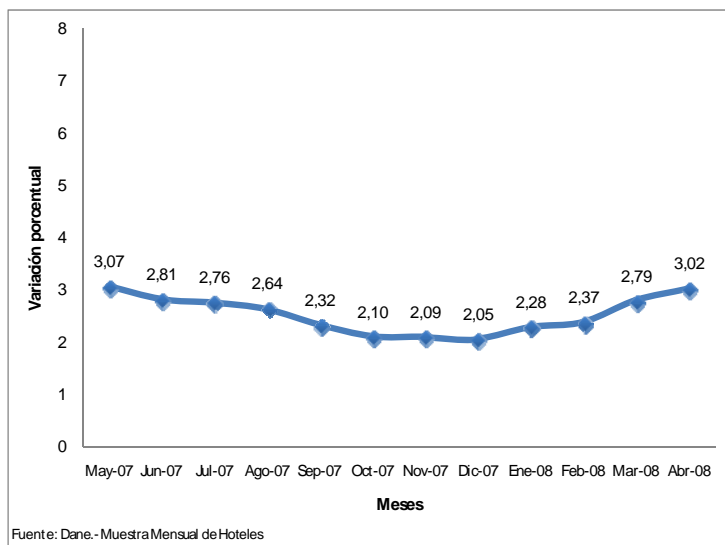




Gráfico 6
Hoteles. Variación doce meses del empleo



2.3 Motivo de viaje

En abril de 2008, el principal motivo de viaje para los residentes fueron los negocios al representar 51,38% del total. Le siguen en orden de importancia el ocio con 35,35%, las convenciones con 10,25%, la salud con 1,27%, los Amercos² con 0,52% y otros con 1,21%.

Para los no residentes, los principales motivos de viaje a Colombia, en abril de 2008, fueron los negocios con 60,77%, el ocio con 29,41%, las convenciones con 7,15%, la salud con 1,65%, los Amercos con 0,49% y otros motivos con 0,52%.

En lo corrido del 2008 hasta abril, el principal motivo de viaje de los residentes fue el ocio al representar 45,22% del total, superior en 0,30 puntos porcentuales al registrado en igual período de 2007. Los negocios se ubican en el segundo lugar con 42,69%, seguido por las convenciones con 9,03%, la salud con 1,37%, los Amercos con 0,55% y otros con 1,12%.

Para los no residentes, el principal motivo de viaje, entre enero y abril de 2008, fueron los negocios que representaron 58,32% del total, aumentado 3,75 puntos porcentuales con respecto a 2007. Le siguen el ocio con 31,45%, las convenciones con 7,54%, la salud con 1,75%, los Amercos con 0,63%, y otros motivos con 0,31%.

² Viajeros que deben pernoctar por motivos ajenos a su voluntad, generalmente problemas de transporte: cambio hora vuelo, cancelación del vuelo, etc.



Gráfico 7
Motivo de viaje residentes en Colombia
Abril 2008-2007

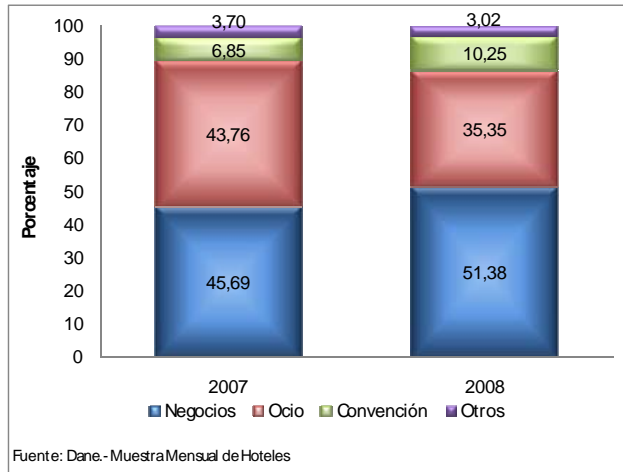


Gráfico 8
Motivo de viaje no residentes en Colombia
Abril 2008-2007

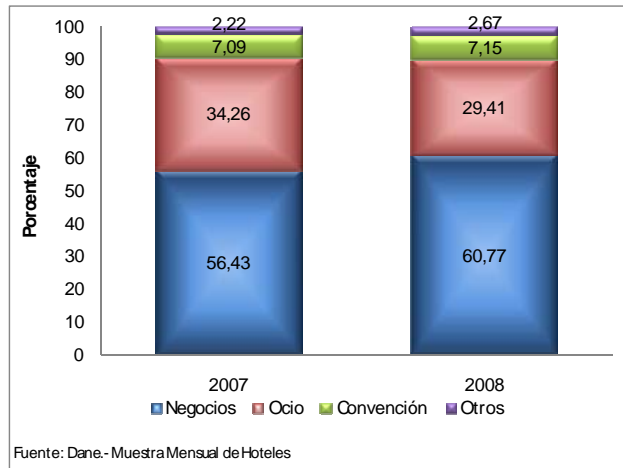


Gráfico 9
Hoteles. Motivo de viaje residentes
Enero-abril 2008-2007

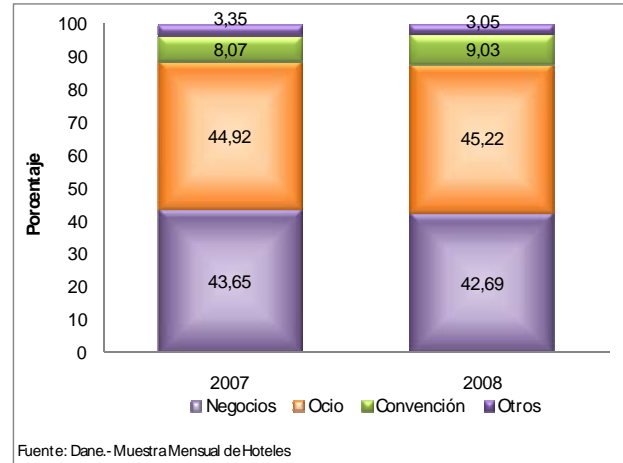
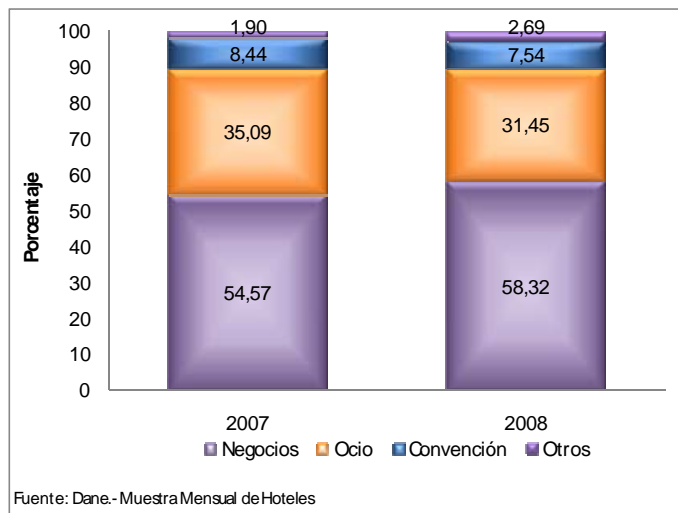




Gráfico 10
Hoteles. Motivo de viaje no residentes
Enero-abril 2008-2007



2.4 Ocupación hotelera

En abril de 2008, el porcentaje de ocupación hotelera disminuyó 1,3 puntos porcentuales al totalizar 50,43% con respecto al 2007. Por escala de habitación, los hoteles con más de 150 habitaciones disponibles al mes fueron los que mayor nivel de ocupación presentaron al registrar 54,95%. Le siguen los hoteles en el rango de 101 – 150 habitaciones con 47,45% y los hoteles en el rango de 51 - 100 habitaciones con 47,22%.

En lo corrido del 2008 hasta abril, el porcentaje de ocupación hotelera disminuyó 0,2 puntos porcentuales al totalizar 54% con respecto a igual período de 2007.

Gráfico 11
Hoteles. Porcentaje de ocupación
Abril 2008–2007

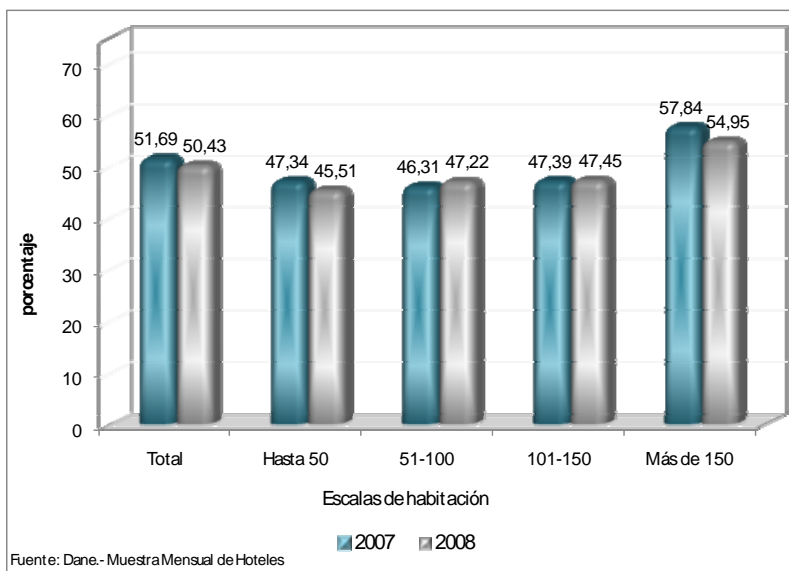
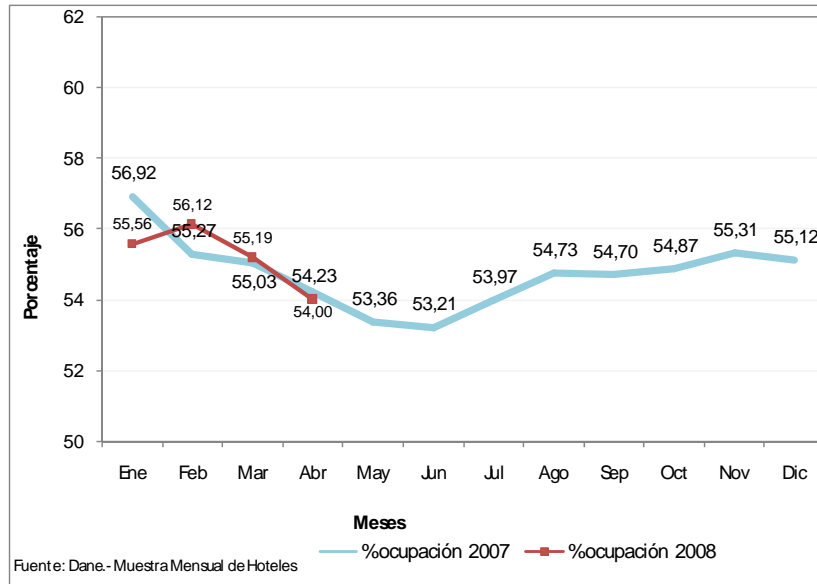




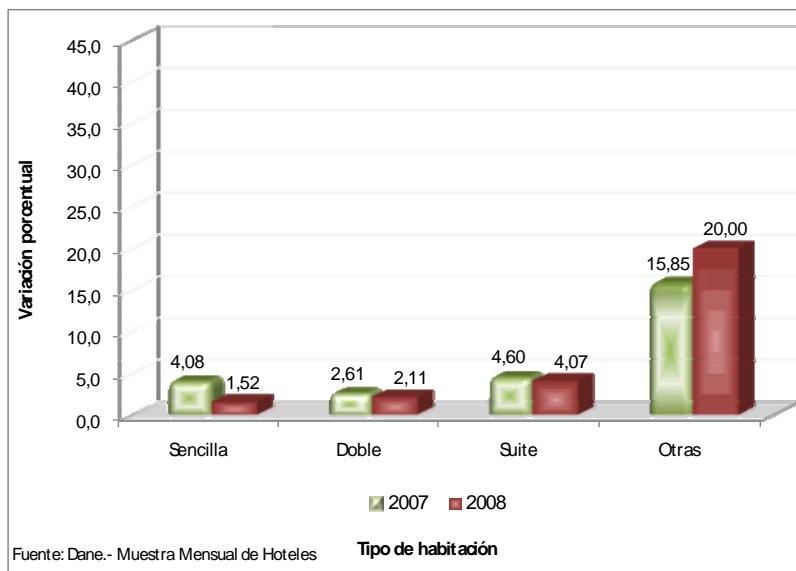
Gráfico 12
Hoteles. Porcentaje de ocupación
Año corrido
Enero-abril 2008



2.5 Tarifas de habitación

En abril de 2008, las tarifas reales promedio de habitación aumentaron para todas las categorías. La tarifa de habitación sencilla se incrementó 1,52%, la habitación doble 2,11%, la habitación suite 4,07% y otro tipo de habitación 20% por noche.

Gráfico 13
Hoteles. Variación anual real de las tarifas de habitación
Abril 2008-2007





4. FICHA METODOLÓGICA

a. Marco de la muestra

Encuesta Anual de Servicios (EAS) 1995.

b. Unidad estadística

Es la empresa que de manera exclusiva o predominante se dedica a la prestación de servicios de interés, dentro del territorio nacional y respecto de la cual exista o pueda recopilarse información.

c. Cobertura (representatividad de los resultados)

Se entregan resultados al nivel nacional de hoteles.

d. Universo de estudio

Son las unidades económicas formalmente establecidas (con NIT y registro mercantil) ubicadas en el territorio nacional y dedicadas a prestar los servicios de alojamiento en hoteles.

e. Población objetivo

Son las unidades económicas formalmente establecidas (con NIT y registro mercantil) ubicadas en el territorio nacional y dedicadas a prestar los servicios de alojamiento.

f. Clasificación estadística

Clasificación Industrial Internacional Uniforme -CIIU, Revisión 3.1 A.C., en la clase 551 Hoteles.

g. Tamaño de muestra

La muestra está dirigida a 500 hoteles, de los cuales 267 son de inclusión forzosa.

g. Escalas

Los resultados al nivel nacional de hoteles se presentan en las siguientes escalas:

Escalas - Hoteles	Número de habitaciones disponibles al mes
1	Hasta 50
2	51-100
3	101- 150
4	Más de 150

Impreso en la Dirección de Mercadeo y Ediciones
Departamento Administrativo Nacional de Estadística DANE
Bogotá, D.C. - Colombia