

Diciembre 18 de 2013

ÍNDICE DE PRECIOS DE VIVIENDA NUEVA

III trimestre de 2013 Datos Definitivos

Contenido

Resultados del consolidado
Nacional

Introducción

1. Total - destinos

2. Áreas urbanas y
metropolitanas - destinos

3. Estratos socioeconómicos

Anexos

Ficha metodológica

Glosario

RESULTADOS DEL CONSOLIDADO NACIONAL

Durante el tercer trimestre de 2013, el índice de Precios de Vivienda Nueva -IPVN- presentó una variación trimestral de 1,89%.

- El precio por metro cuadrado de la vivienda en proceso de construcción con destino apartamentos y casas presentó un incremento de 1,75% y 3,89%, respectivamente.
- En las áreas urbanas y metropolitanas de estudio, se destaca el crecimiento en el precio por metro cuadrado de Pereira (5,01%), Medellín (3,52%), Bucaramanga (3,14%) y Cali (2,65%).

En lo corrido del año, se presentó un crecimiento en el IPVN del 8,79%, el cual se caracterizó por:

- Aumento en los precios de la vivienda nueva con destino casas del 14,11% y con destino apartamentos de 8,31%.
- Las áreas que registraron las mayores variaciones positivas fueron Pereira (9,93%) y Bogotá (9,13%), mientras que las áreas que presentaron las menores variaciones positivas fueron Armenia (3,85%) y Barranquilla (6,35%).

Anualmente el Índice de Precios de Vivienda Nueva presentó un incremento de 11,48%.

- El precio por metro cuadrado con destino apartamentos y casas presentó incrementos de 10,87% y 17,14%, respectivamente.
- Las áreas que presentaron los principales crecimientos en el precio del metro cuadrado de la vivienda nueva, fueron: Bucaramanga (13,39%) y Pereira (13,09%).



Director

Mauricio Perfetti del Corral.

Subdirector

Diego Silva Ardila.

Dirección de Metodología y Producción Estadística

Eduardo Efraín Freire Delgado

NOTA: La diferencia en la suma de las variables, obedece al sistema de aproximación en el nivel de dígitos trabajados en el índice

www.dane.gov.co



Introducción

El Departamento Administrativo Nacional de Estadística –DANE–, en cumplimiento de su misión institucional de “Producir y difundir información estratégica para la toma de decisiones en el desarrollo económico y social del país...”, desarrolló en 1996 el Censo de Edificaciones –CEED–, cuya finalidad es proporcionar información trimestral sobre la evolución, la producción y el comportamiento de la actividad edificadora, mediante la obtención de variables tales como metros cuadrados iniciados, grados de avance de obras, precio, entre otras. Se pretende, así, obtener el valor de la producción de las obras en un momento determinado. Asimismo, en el año 2000 elaboró un indicador que permite, de manera directa, medir la evolución trimestral de los precios de las viviendas nuevas, llamado el Índice de Precios de Vivienda Nueva –IPVN–.

En sus inicios el IPVN utilizó el cálculo de un índice de precios Paasche, con el propósito de establecer la variación promedio trimestral de los precios de la vivienda en proceso de construcción, respondiendo así a una necesidad del país.

Posteriormente, en el año 2006, el DANE actualizó el IPVN, al construir un índice de precios superlativo de Fisher, utilizando como base el IV trimestre de 2006, y manteniendo como información primaria la base de microdatos del CEED, para construir la serie histórica del indicador a partir del primer trimestre de 1997. Los métodos utilizados para la construcción de los números índice de precios fueron Laspeyres y Paasche para así calcular el índice ideal de Fisher.

En el año 2009 se suspende la publicación del IPVN, con el objeto de someter el índice a una revisión metodológica. Esta revisión termina a finales del año 2010 arrojando como resultado la eliminación de las viviendas de uso propio en el cálculo del índice, dejando así solo las viviendas para la venta las cuales son tranzadas en el mercado. El método de cálculo y de construcción del índice permanece inalterado.

Este diseño metodológico permite la actualización periódica de la estructura del índice, con lo cual se observan los cambios en los precios de los inmuebles que se están construyendo, de tal manera que se le pueda ofrecer al país una estadística actualizada y acorde con el comportamiento del subsector y de la economía.

Con la utilización de este indicador es posible realizar una estimación de valorización de los bienes en las diferentes áreas de cobertura de la investigación. Son diversos los usos que puede llegar a tener este indicador que por su cobertura temática capta los precios de las obras nuevas en proceso de construcción y las culminadas, hasta la última unidad vendida, presentando una dinámica real de los precios del mercado.

Una de las principales fortalezas del indicador radica en que a través de la técnica estadística de panel longitudinal que utiliza el CEED, se identifican de manera precisa e individual, tanto la evolución de los precios de cada una de las viviendas que están en proceso de construcción, como los cambios de estado y las novedades que se presentan, proporcionando los elementos básicos para la estimación de los índices individuales y los agregados, depurando técnicamente aquellas situaciones que obedezcan a cambios de calidad o estado de las obras en proceso de construcción.

Otro aspecto relevante en el IPVN consiste en que los resultados por estrato socioeconómico son calculados utilizando las tres categorías establecidas en el régimen de subsidios por servicios públicos, establecido en la Ley 142 de 1994, así: bajo (corresponde a los estratos 1, 2 y 3), medio (corresponde a estrato 4) y alto (corresponde a estratos 5 y 6). Se describe esta clasificación con el fin de presentar resultados consolidados de la información por estratos.



1. TOTAL¹ - DESTINOS

1.1 Resultados trimestrales

El Índice de Precios de Vivienda Nueva –IPVN– registró una variación de 1,89% en el tercer trimestre de 2013, siendo inferior en 0,44 puntos porcentuales al registrado en el mismo trimestre del año anterior, cuando presentó un crecimiento de 2,33%.

Cuadro 1
IPVN – Variaciones trimestrales, por destinos
23 municipios
2004 - 2013 (III trimestre)

Base IV trimestre 2006 = 100

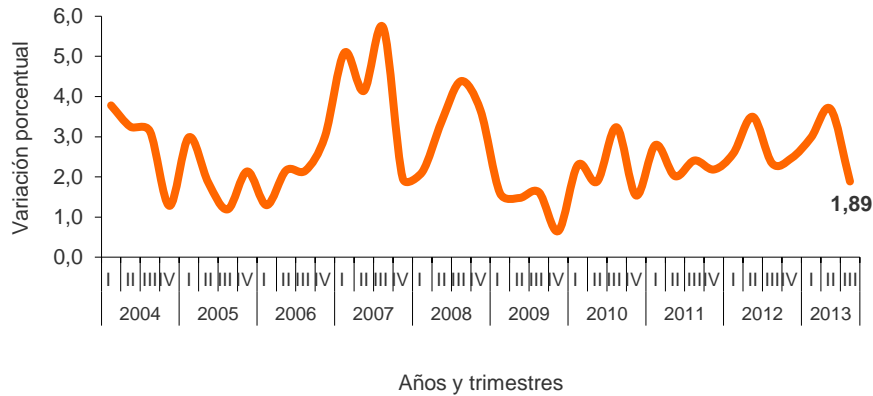
Período	Total	Total	
		Apartamentos	Casas
2004 I	3,78	4,28	1,60
II	3,25	3,55	1,72
III	3,13	2,93	4,09
IV	1,28	0,92	2,99
2005 I	2,99	2,96	3,26
II	1,86	1,77	2,39
III	1,19	1,32	0,50
IV	2,14	2,13	2,16
2006 I	1,30	1,45	0,40
II	2,16	2,42	0,73
III	2,16	2,73	-1,66
IV	3,01	2,27	7,97
2007 I	5,09	5,24	4,05
II	4,14	4,20	3,69
III	5,71	6,00	3,52
IV	1,96	2,04	1,39
2008 I	2,12	1,81	4,40
II	3,38	3,60	1,63
III	4,38	4,65	2,04
IV	3,65	3,54	4,08
2009 I	1,60	1,70	0,76
II	1,48	1,67	-0,20
III	1,62	1,12	5,93
IV	0,65	0,95	-1,85
2010 I	2,29	2,23	3,11
II	1,89	1,78	2,70
III	3,23	3,51	0,40
IV	1,54	1,75	-0,34
2011 I	2,80	2,60	5,10
II	2,02	2,03	1,35
III	2,41	2,70	-0,56
IV	2,18	2,22	0,94
2012 I	2,58	2,80	0,75
II	3,50	3,33	5,48
III	2,33	2,39	1,46
IV	2,47	2,37	2,66
2013 I	2,98	3,00	2,62
II	3,69	3,34	7,03
III	1,89	1,75	3,89

Fuente: DANE – Índice de Precios de Vivienda Nueva

NOTA: La diferencia en la suma de las variables, obedece al sistema de aproximación en el nivel de dígitos trabajados en el índice

¹ El índice de Fischer, al ser un índice de precios superlativo, se puede ver afectado cuando se presenten valores extremos en los índices básicos.

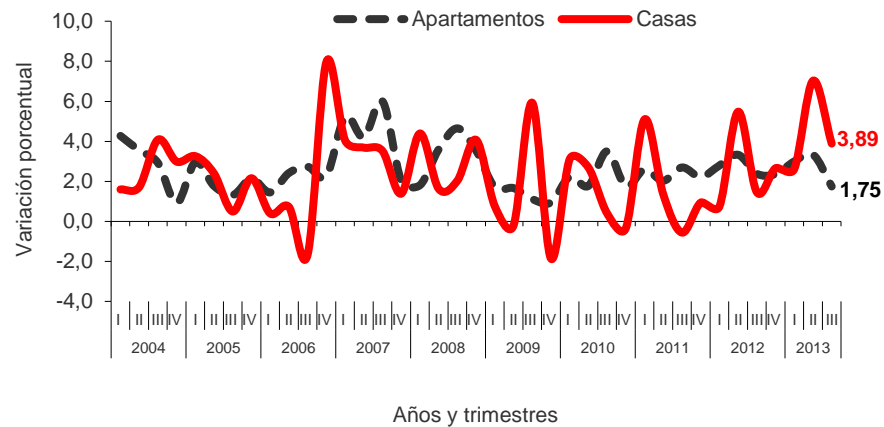
Gráfico 1
IPVN – Variaciones trimestrales
23 municipios
2004 - 2013 (III trimestre)



Fuente: DANE – Índice de Precios de Vivienda Nueva

Al desagregar el índice por destinos, el precio por metro cuadrado correspondiente a apartamentos y casas presentó un incremento de 1,75% y 3,89%, respectivamente.

Gráfico 2
IPVN – Variaciones trimestrales, por destinos
23 municipios
2004 – 2013 (III trimestre)



Fuente: DANE – Índice de Precios de Vivienda Nueva

NOTA: La diferencia en la suma de las variables, obedece al sistema de aproximación en el nivel de dígitos trabajados en el índice



1.2 Resultados año corrido

En lo corrido del año, el Índice de Precios de Vivienda Nueva –IPVN– registró una variación de 8,79%. Este comportamiento es superior en 0,14 puntos porcentuales, al registrado en el tercer trimestre del 2012, cuando presentó un crecimiento de 8,65%.

Cuadro 2
IPVN – Variaciones año corrido, por destinos
23 municipios
2004 - 2013 (III trimestre)

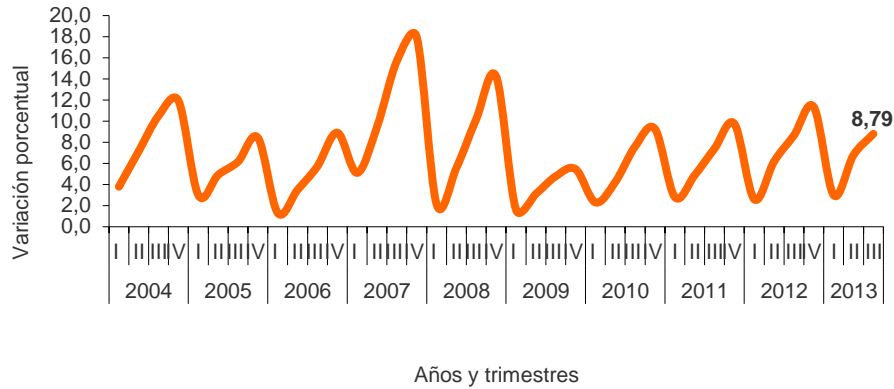
Base IV trimestre 2006 = 100

Período	Total	Total		
		Apartamentos	Casas	
2004	I	3,78	4,28	1,60
	II	7,15	7,98	3,34
	III	10,50	11,14	7,57
	IV	11,92	12,16	10,78
2005	I	2,99	2,96	3,26
	II	4,90	4,78	5,73
	III	6,15	6,17	6,26
	IV	8,42	8,43	8,56
2006	I	1,30	1,45	0,40
	II	3,48	3,91	1,13
	III	5,72	6,75	-0,55
	IV	8,90	9,17	7,38
2007	I	5,09	5,24	4,05
	II	9,44	9,66	7,89
	III	15,69	16,24	11,69
	IV	17,96	18,61	13,24
2008	I	2,12	1,81	4,40
	II	5,57	5,48	6,10
	III	10,20	10,39	8,27
	IV	14,23	14,30	12,68
2009	I	1,60	1,70	0,76
	II	3,09	3,40	0,56
	III	4,76	4,56	6,52
	IV	5,45	5,55	4,55
2010	I	2,29	2,23	3,11
	II	4,22	4,05	5,89
	III	7,59	7,69	6,32
	IV	9,25	9,57	5,96
2011	I	2,80	2,60	5,10
	II	4,87	4,69	6,52
	III	7,40	7,51	5,93
	IV	9,74	9,90	6,93
2012	I	2,58	2,80	0,75
	II	6,17	6,22	6,27
	III	8,65	8,76	7,83
	IV	11,33	11,33	10,70
2013	I	2,98	3,00	2,62
	II	6,78	6,45	9,83
	III	8,79	8,31	14,11

Fuente: DANE – Índice de Precios de Vivienda Nueva

NOTA: La diferencia en la suma de las variables, obedece al sistema de aproximación en el nivel de dígitos trabajados en el índice

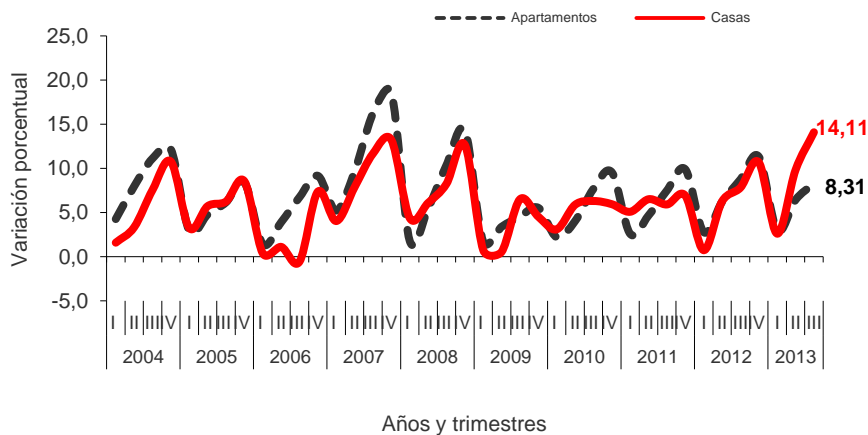
Gráfico 3
IPVN – Variaciones año corrido
23 municipios
2004 - 2013 (III trimestre)



Fuente: DANE – Índice de Precios de Vivienda Nueva

En lo corrido del año, los precios de venta del metro cuadrado de las casas y apartamentos, presentaron incrementos de 14,11% y 8,31% respectivamente.

Gráfico 4
IPVN – Variaciones año corrido, por destinos
23 municipios
2004 – 2013 (III trimestre)



Fuente: DANE – Índice de Precios de Vivienda Nueva

NOTA: La diferencia en la suma de las variables, obedece al sistema de aproximación en el nivel de dígitos trabajados en el índice



1.3 Resultados anuales

El precio de venta de la vivienda nueva presentó un incremento anual de 11,48%. Este resultado es superior en 0,46 puntos porcentuales al registrado en el mismo período del 2012, cuando presentó un incremento de 11,02%.

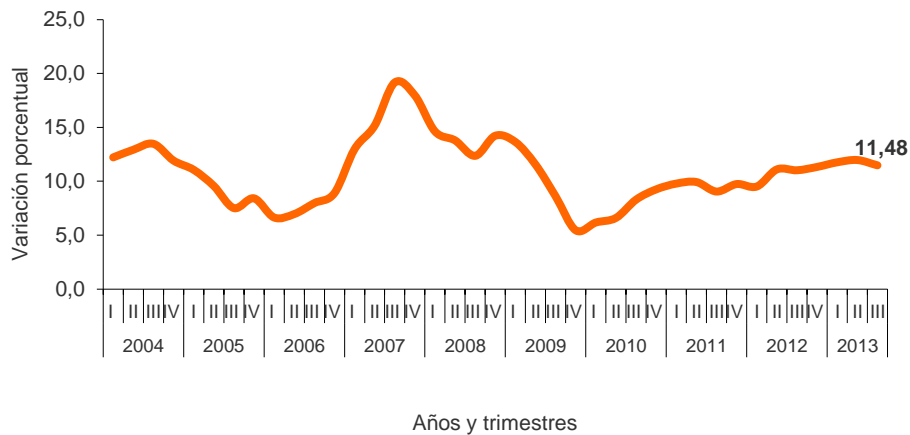
Cuadro 3
IPVN – Variaciones anuales, por destinos
23 municipios
2004 - 2013 (III trimestre)
Base IV trimestre 2006 = 100

Período	Total	Total		
		Apartamentos	Casas	
2004	I	12,22	13,33	8,26
	II	12,92	13,99	8,85
	III	13,47	14,06	10,93
	IV	11,92	12,16	10,78
2005	I	11,06	10,75	12,60
	II	9,57	8,84	13,34
	III	7,51	7,14	9,44
	IV	8,42	8,43	8,56
2006	I	6,64	6,84	5,54
	II	6,96	7,52	3,83
	III	7,97	9,02	1,60
	IV	8,90	9,17	7,38
2007	I	12,98	13,25	11,28
	II	15,16	15,21	14,56
	III	19,17	18,88	20,59
	IV	17,96	18,61	13,24
2008	I	14,63	14,75	13,62
	II	13,79	14,09	11,36
	III	12,36	12,64	9,77
	IV	14,23	14,30	12,68
2009	I	13,64	14,18	8,75
	II	11,55	12,05	6,79
	III	8,59	8,26	10,86
	IV	5,45	5,55	4,55
2010	I	6,17	6,09	6,98
	II	6,60	6,21	10,09
	III	8,30	8,71	4,35
	IV	9,25	9,57	5,96
2011	I	9,78	9,97	8,00
	II	9,93	10,25	6,59
	III	9,05	9,39	5,57
	IV	9,74	9,90	6,93
2012	I	9,51	10,11	2,50
	II	11,10	11,51	6,67
	III	11,02	11,18	8,84
	IV	11,33	11,33	10,70
2013	I	11,76	11,56	12,75
	II	11,97	11,57	14,41
	III	11,48	10,87	17,14

Fuente: DANE – Índice de Precios de Vivienda Nueva

NOTA: La diferencia en la suma de las variables, obedece al sistema de aproximación en el nivel de dígitos trabajados en el índice

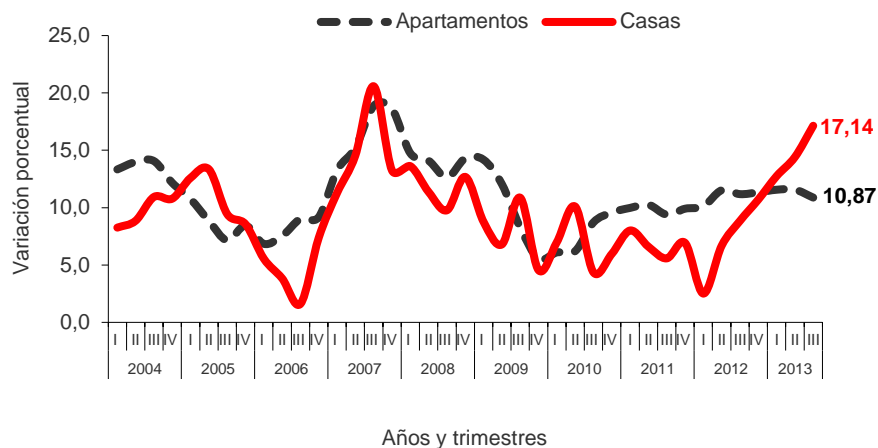
Gráfico 5
IPVN – Variaciones anuales
23 municipios
2004 - 2013 (III trimestre)



Fuente: DANE – Índice de Precios de Vivienda Nueva

En la variación anual de 2013, los precios de venta de los apartamentos y de las casas presentaron incrementos de 10,87% y 17,14%, respectivamente.

Gráfico 6
IPVN – Variaciones anuales, por tipo de vivienda
23 municipios
2004 - 2013 (III trimestre)



Fuente: DANE – Índice de Precios de Vivienda Nueva

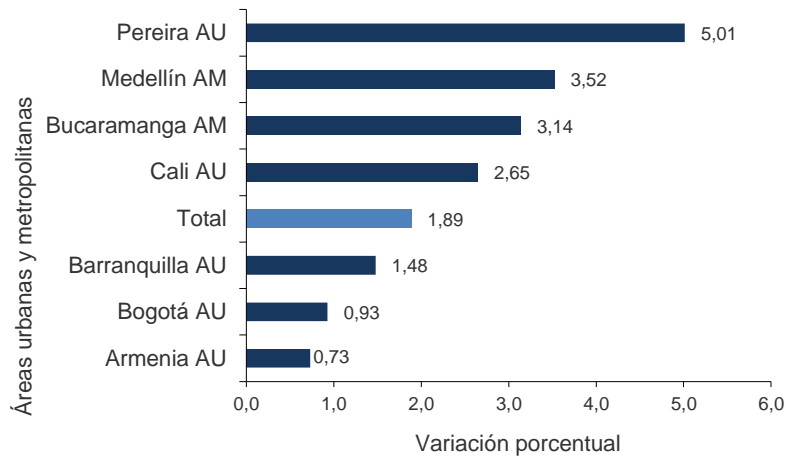
NOTA: La diferencia en la suma de las variables, obedece al sistema de aproximación en el nivel de dígitos trabajados en el índice

2. ÁREAS URBANAS Y METROPOLITANAS² - DESTINOS

2.1 Resultados trimestrales

En el tercer trimestre de 2013, se destaca el crecimiento en el precio por metro cuadrado de las áreas de Pereira (5,01%), Medellín (3,52%), Bucaramanga (3,14%) y Cali (2,65%).

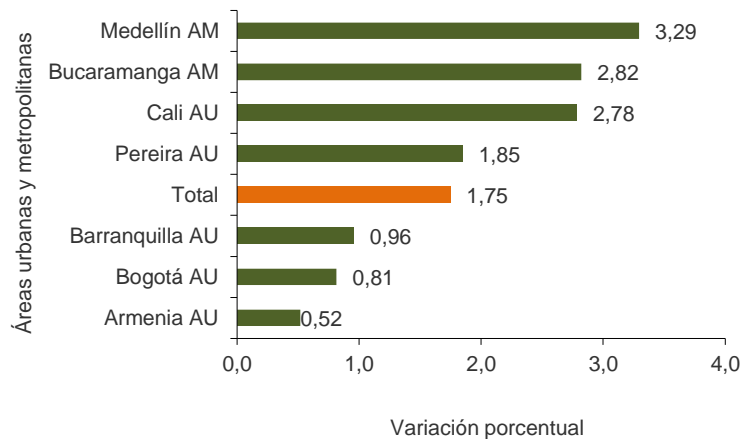
Gráfico 7
IPVN – Variaciones trimestrales, por áreas urbanas y metropolitanas III trimestre 2013



Fuente: DANE – Índice de Precios de Vivienda Nueva

En el período de referencia los precios de la vivienda nueva con destino a apartamentos, registraron sus principales crecimientos en las áreas de Medellín (3,29%), Bucaramanga (2,82%) y Cali (2,78%), mientras que las áreas de Armenia (0,52%) y Bogotá (0,81%) presentaron las menores variaciones.

Gráfico 8
IPVN – Variaciones trimestrales, por áreas urbanas y metropolitanas, Según destino apartamentos III trimestre 2013



Fuente: DANE – Índice de Precios de Vivienda Nueva

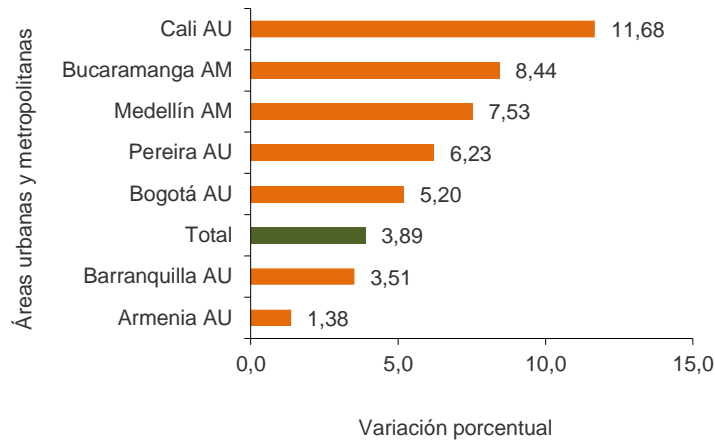
NOTA: La diferencia en la suma de las variables, obedece al sistema de aproximación en el nivel de dígitos trabajados en el índice

² AU: Área Urbana, conjunto de edificaciones y estructuras contiguas agrupadas en manzanas, las cuales están delimitadas por calles, carreras o avenidas, principalmente; cuentan por lo general con una dotación de servicios esenciales tales como acueducto, alcantarillado, energía eléctrica, hospitales y colegios, entre otros.

AM: Área Metropolitana, entidad administrativa, formada por dos o más municipios integrados alrededor de un municipio, núcleo o metrópoli, vinculados entre sí por estrechas relaciones de orden físico, económico y social, que para la programación y coordinación de su desarrollo, para la racional prestación de los servicios públicos a su cargo, y para la ejecución de obras de interés metropolitano, requieren una administración coordinada.

En el tercer trimestre de 2013, el precio por metro cuadrado correspondiente a casas registró sus principales crecimientos en las áreas de Cali (11,68%) y Bucaramanga (8,44%). Por otra parte, las áreas de Armenia (1,38%) y Barranquilla (3,51%) presentaron las menores variaciones.

Gráfico 9
IPVN – Variaciones trimestrales, por áreas urbanas y metropolitanas, según destino casas
III trimestre 2013

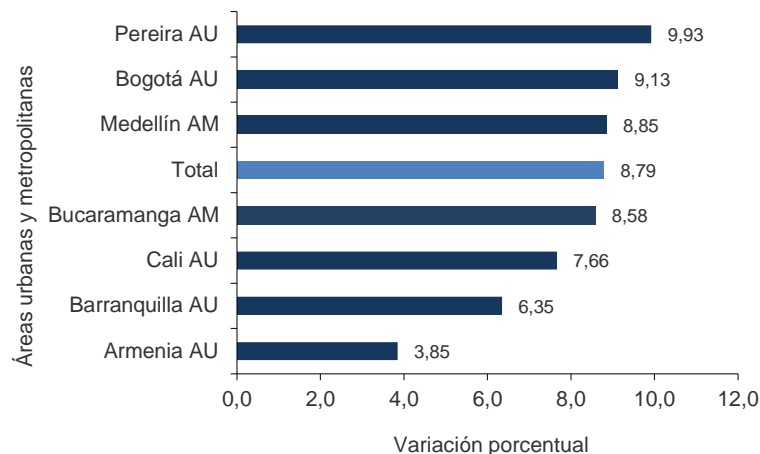


Fuente: DANE – Índice de Precios de Vivienda Nueva

2.2 Resultados año corrido

En lo corrido del año hasta el tercer trimestre de 2013 todas las áreas metropolitanas y urbanas de estudio presentaron incrementos en los precios del metro cuadrado de la vivienda nueva, destacándose los crecimientos presentados en Pereira (9,93%) y Bogotá (9,13%), mientras que las áreas que presentaron las menores variaciones positivas fueron Armenia (3,85%) y Barranquilla (6,35%).

Gráfico 10
IPVN – Variaciones año corrido, por áreas urbanas y metropolitanas
III trimestre 2013

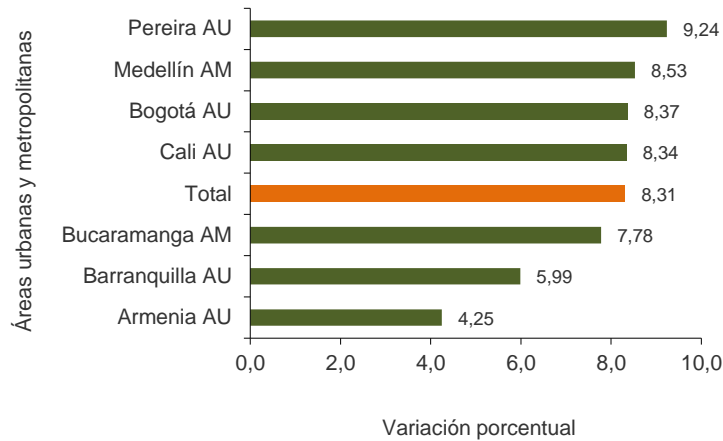


Fuente: DANE – Índice de Precios de Vivienda Nueva

NOTA: La diferencia en la suma de las variables, obedece al sistema de aproximación en el nivel de dígitos trabajados en el índice

En lo corrido del año, el precio de venta de las viviendas nuevas con destino apartamentos, registró las mayores variaciones positivas en las áreas de Pereira (9,24%) y Medellín (8,53%), mientras que las áreas que presentaron las menores variaciones positivas fueron Armenia (4,25%) y Barranquilla (5,99%).

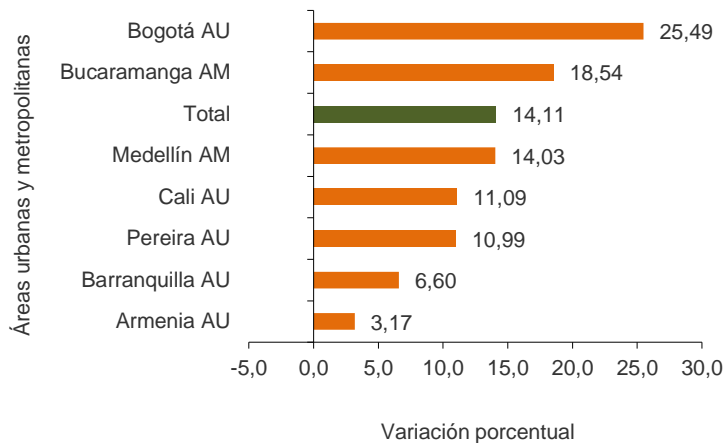
Gráfico 11
IPVN – Variaciones año corrido, por áreas urbanas y metropolitanas,
Según destino apartamentos
III trimestre 2013



Fuente: DANE – Índice de Precios de Vivienda Nueva

En lo corrido del año, el precio de venta de las viviendas nuevas con destino casas, destacándose las variaciones positivas de Bogotá (25,49%) y Bucaramanga (18,54%).

Gráfico 12
IPVN – Variaciones año corrido, por áreas urbanas y metropolitanas,
según destino casas
III trimestre 2013



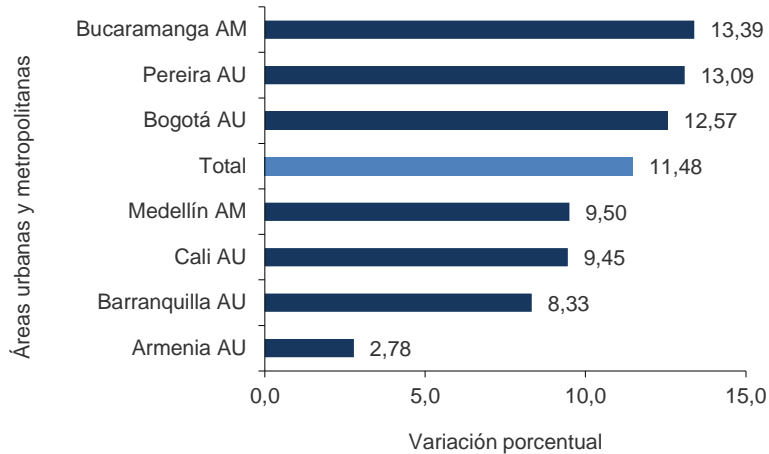
Fuente: DANE – Índice de Precios de Vivienda Nueva

NOTA: La diferencia en la suma de las variables, obedece al sistema de aproximación en el nivel de dígitos trabajados en el índice

2.3 Resultados anuales

En los últimos cuatro trimestres, todas las áreas de estudio presentaron incrementos en el precio por metro cuadrado de la vivienda nueva, destacándose las variaciones presentadas en Bucaramanga (13,39%) y Pereira (13,09%).

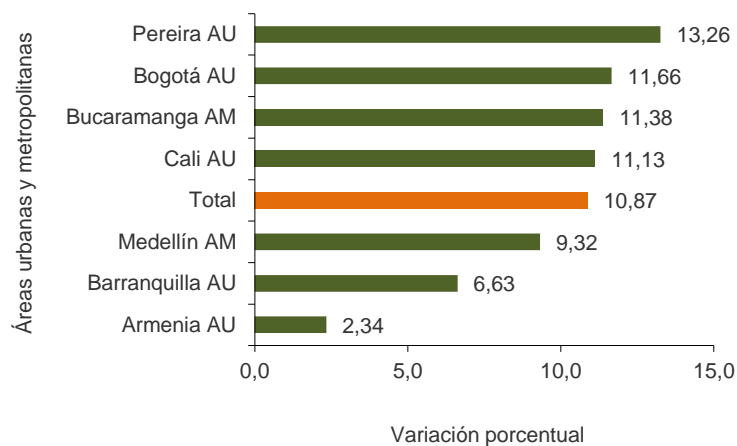
Gráfico 13
IPVN – Variaciones anuales, por áreas urbanas y metropolitanas
III trimestre 2013



Fuente: DANE – Índice de Precios de Vivienda Nueva

En el período de referencia, los apartamentos registraron incrementos en el precio por metro cuadrado en todas las áreas de estudio. Los mayores incrementos se presentaron en las áreas urbanas de Pereira (13,26%) y Bogotá (11,66%).

Gráfico 14
IPVN – Variaciones anuales, por áreas urbanas y metropolitanas,
según destino apartamentos
III trimestre 2013



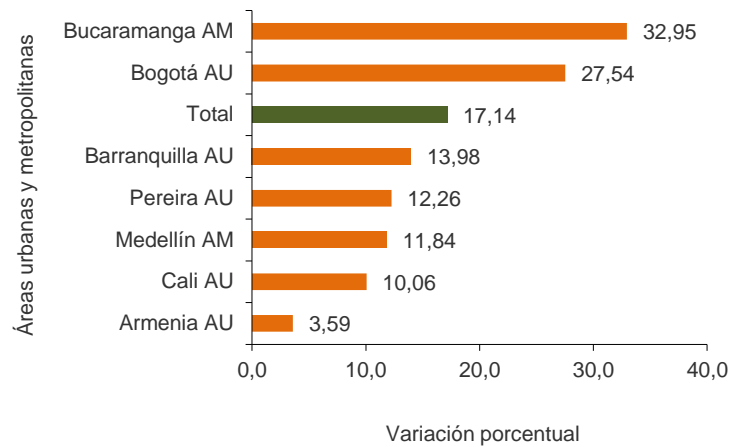
Fuente: DANE – Índice de Precios de Vivienda Nueva

NOTA: La diferencia en la suma de las variables, obedece al sistema de aproximación en el nivel de dígitos trabajados en el índice



El Índice de Precios de Vivienda Nueva correspondiente a casas, registraron incrementos en el precio por metro cuadrado en todas las áreas de estudio, principalmente en las áreas de Bucaramanga (32,95%) y Bogotá (27,54%).

Gráfico 15
IPVN – Variaciones anuales, por áreas urbanas y metropolitanas,
según destino casas
III trimestre 2013



Fuente: DANE – Índice de Precios de Vivienda Nueva

NOTA: La diferencia en la suma de las variables, obedece al sistema de aproximación en el nivel de dígitos trabajados en el índice

3. ESTRATOS SOCIOECONÓMICOS³

3.1 Resultados trimestrales

Por categoría de estrato socioeconómico para los siete municipios principales, las variaciones del Índice de Precios de Vivienda Nueva fueron:

Tabla 1
IPVN – Variaciones trimestrales, por estrato socioeconómico, según municipio
III trimestre 2013

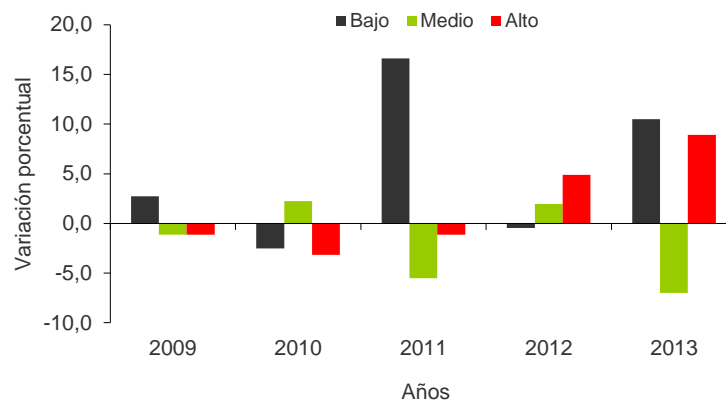
Base IV trimestre 2006 = 100

Municipios	Total municipio	Estratos socioeconómicos		
		Bajo	Medio	Alto
Armenia	0,73	1,11	3,41	-0,19
Barranquilla	1,43	2,24	3,43	0,67
Bogotá	0,94	4,44	-0,07	0,74
Bucaramanga	2,62	-0,65	2,82	3,70
Cali	2,65	5,65	4,48	1,93
Medellín	3,72	4,90	4,89	3,17
Pereira	5,25	10,48	-6,99	8,92

Fuente: DANE - Índice de Precios de Vivienda Nueva

- En Pereira, los precios de las viviendas nuevas en proceso de construcción y culminadas crecieron 5,25%. Las categorías de estratos socioeconómicos bajo (10,48%) y alto (8,92%) presentaron incrementos. Por otra parte, la categoría de estrato medio presentó una disminución de 6,99%.

Gráfico 16
IPVN – Variaciones trimestrales, por estrato socioeconómico
Pereira
2009 - 2013 (III trimestre)



Fuente: DANE – Índice de Precios de Vivienda Nueva

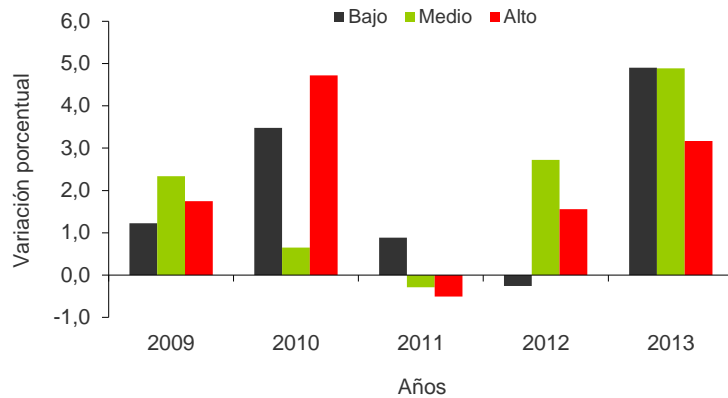
NOTA: La diferencia en la suma de las variables, obedece al sistema de aproximación en el nivel de dígitos trabajados en el índice

³ Teniendo en cuenta el estrato socioeconómico reportado por el constructor, se establecieron las siguientes categorías de acuerdo con el régimen de subsidios por servicios públicos establecidos en la Ley 142 de 1994: bajo, corresponde a los estratos 1, 2 y 3; medio, corresponde a 4 y alto, corresponde a 5 y 6.

⁴ En esta sección se presentan resultados solamente para los siete principales municipios (Armenia, Barranquilla, Bogotá, Bucaramanga, Cali, Medellín y Pereira) excluyendo así los municipios restantes de las áreas metropolitanas o urbanas.

- En Medellín, se registró un incremento de 3,72% en el precio por metro cuadrado de las obras nuevas para la venta. Las categorías de estratos socioeconómicos bajo (4,90%), medio (4,89%) y alto (3,17%) presentaron incrementos.

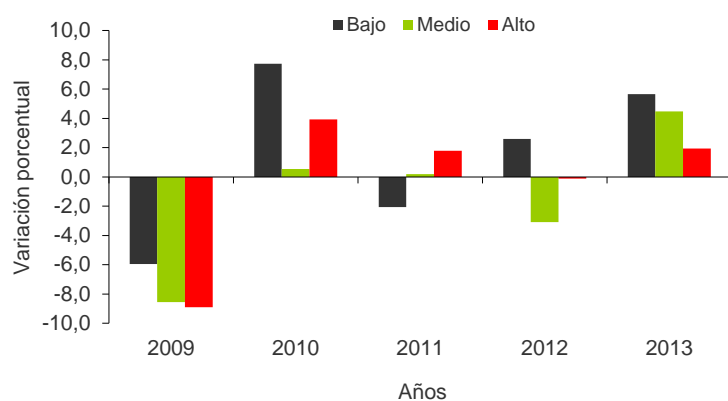
Gráfico 17
IPVN – Variaciones trimestrales, por estrato socioeconómico
Medellín
2009 - 2013 (III trimestre)



Fuente: DANE – Índice de Precios de Vivienda Nueva

- En Cali, los precios de la vivienda nueva aumentaron 2,65%. Las tres categorías de estratos socioeconómicos registraron variaciones positivas, de la siguiente manera: estrato bajo (5,65%), estrato medio (4,48%) y estrato alto (1,93%).

Gráfico 18
IPVN – Variaciones trimestrales, por estrato socioeconómico
Cali
2009 - 2013 (III trimestre)

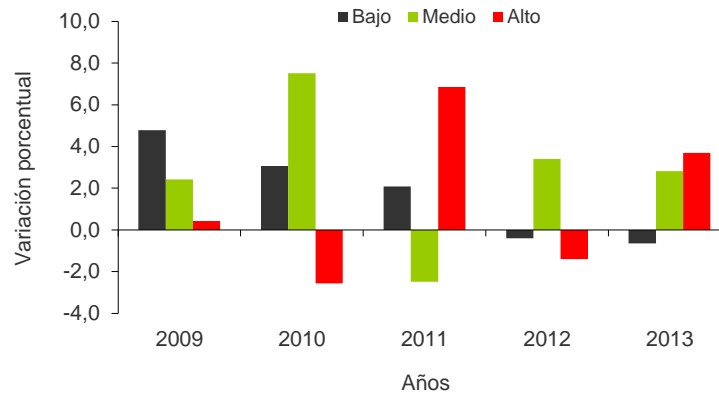


Fuente: DANE – Índice de Precios de Vivienda Nueva

NOTA: La diferencia en la suma de las variables, obedece al sistema de aproximación en el nivel de dígitos trabajados en el índice

- En Bucaramanga, la vivienda nueva registró un aumento de 2,62% en los precios de venta. Las categorías de estratos socioeconómicos alto (3,70%) y medio (2,82%) presentaron incrementos. Por otra parte, la categoría de estrato bajo presento una disminución de 0,65%.

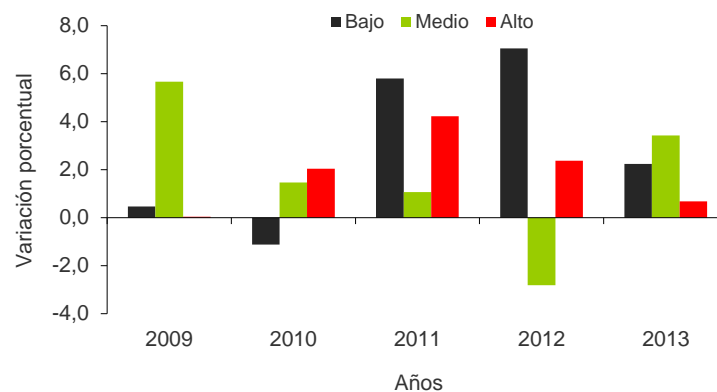
Gráfico 19
IPVN – Variaciones trimestrales, por estrato socioeconómico
Bucaramanga
2009 - 2013 (III trimestre)



Fuente: DANE – Índice de Precios de Vivienda Nueva

- En Barranquilla, el precio del metro cuadrado de la vivienda nueva aumentó 1,43%. Las categorías de estratos socioeconómicos medio (3,43%), bajo (2,24%) y alto (0,67%) presentaron incrementos.

Gráfico 20
IPVN – Variaciones trimestrales, por estrato socioeconómico
Barranquilla
2009 - 2013 (III trimestre)

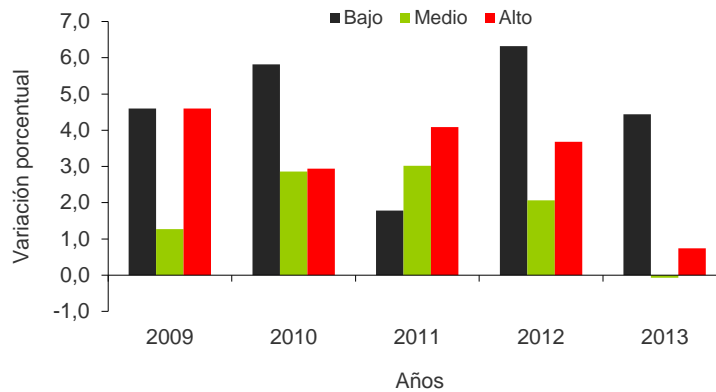


Fuente: DANE – Índice de Precios de Vivienda Nueva

NOTA: La diferencia en la suma de las variables, obedece al sistema de aproximación en el nivel de dígitos trabajados en el índice

- En Bogotá, los precios por metro cuadrado de la vivienda nueva en proceso de construcción y culminadas crecieron 0,94%. Los estratos socioeconómicos bajo y alto presentaron variaciones positivas de 4,44% y 0,74%, respectivamente. El estrato medio tuvo variación negativa de 0,07%.

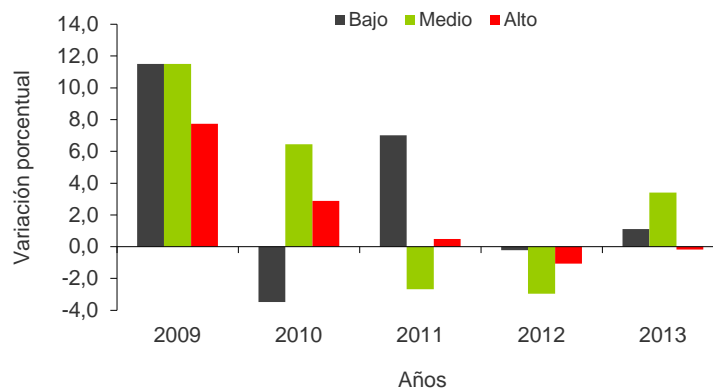
Gráfico 21
IPVN – Variaciones trimestrales, por estrato socioeconómico
Bogotá
2009 - 2013 (III trimestre)



Fuente: DANE – Índice de Precios de Vivienda Nueva

- En Armenia, se registró un incremento 0,73% en el precio por metro cuadrado de las obras nuevas para la venta. Por estratos, se presentó variación positiva en los estratos medio (3,41%) y bajo (1,11%), mientras que el estrato alto presentó variación negativa (-0,19%).

Gráfico 22
IPVN – Variaciones trimestrales, por estrato socioeconómico
Armenia
2009 - 2013 (III trimestre)



Fuente: DANE – Índice de Precios de Vivienda Nueva

NOTA: La diferencia en la suma de las variables, obedece al sistema de aproximación en el nivel de dígitos trabajados en el índice

3.2 Resultados año corrido

En lo corrido del año, los resultados del IPVN para cada uno de los siete municipios principales que cubre la investigación, se observa el siguiente comportamiento:

Tabla 2
IPVN – Variaciones año corrido, por estrato socioeconómico, según municipio
III trimestre 2013

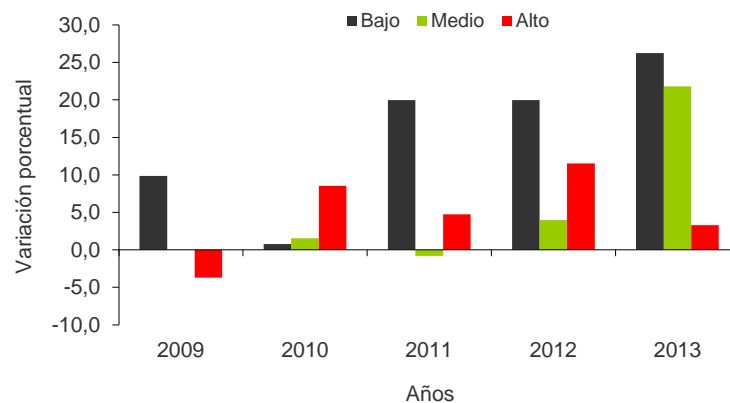
Base IV trimestre 2006 = 100

Municipios	Total municipio	Estratos socioeconómicos		
		Bajo	Medio	Alto
Armenia	3,85	11,33	3,79	3,19
Barranquilla	6,36	-3,99	11,53	5,88
Bogotá	9,21	10,53	9,85	8,43
Bucaramanga	8,26	13,28	4,67	10,16
Cali	7,66	-4,84	14,13	7,25
Medellín	9,45	14,93	9,41	8,94
Pereira	10,52	26,23	21,81	3,29

Fuente: DANE - Índice de Precios de Vivienda Nueva

- En Pereira, la vivienda nueva registró un aumento de 10,52% en los precios de venta. Se presentó variación positiva en las tres categorías de estratos socioeconómicos: bajo (26,23%), medio (21,81%) y alto (3,29%).

Gráfico 23
IPVN – Variaciones año corrido, por estrato socioeconómico
Pereira
2009 - 2013 (III trimestre)

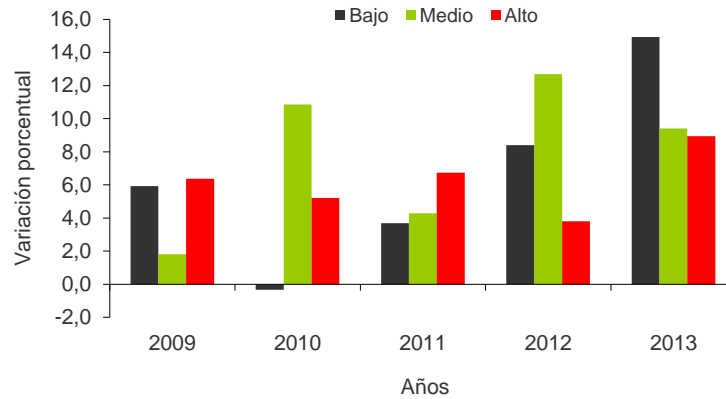


Fuente: DANE – Índice de Precios de Vivienda Nueva

NOTA: La diferencia en la suma de las variables, obedece al sistema de aproximación en el nivel de dígitos trabajados en el índice

- En Medellín se registró un crecimiento de 9,45% en el IPVN. Todas las categorías de estratos socioeconómicos registraron variaciones positivas así: bajo 14,93%, medio 9,41% y alto 8,94%.

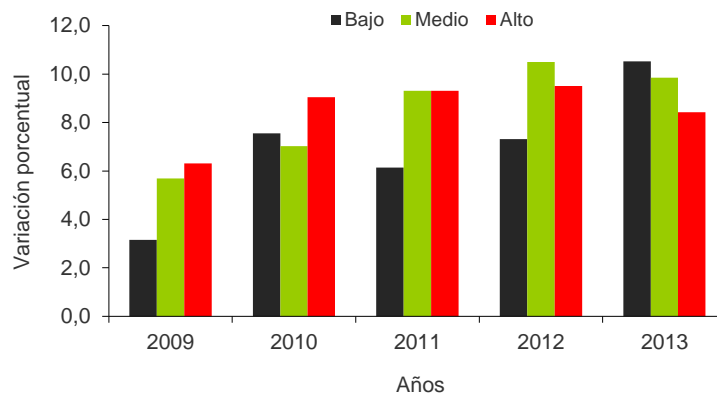
Gráfico 24
IPVN – Variaciones año corrido, por estrato socioeconómico
Medellín
2009 - 2013 (III trimestre)



Fuente: DANE – Índice de Precios de Vivienda Nueva

- En Bogotá, se registró una variación año corrido del 9,21% en el precio del metro cuadrado de las viviendas nuevas. Las categorías de estratos socioeconómicos bajo (10,53%), medio (9,85%) y alto (8,43%) registraron crecimientos.

Gráfico 25
IPVN – Variaciones año corrido, por estrato socioeconómico
Bogotá
2009 - 2013 (III trimestre)

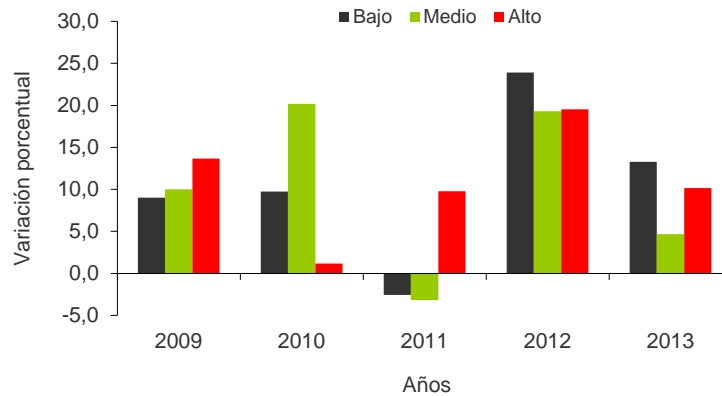


Fuente: DANE – Índice de Precios de Vivienda Nueva

NOTA: La diferencia en la suma de las variables, obedece al sistema de aproximación en el nivel de dígitos trabajados en el índice

- En Bucaramanga, se registró un incremento del año corrido del 8,26% en el IPVN. En las tres clasificaciones de estratos socioeconómicos se presentaron crecimientos: 13,28% para el bajo, 10,16% para el estrato alto y 4,67% para el estrato medio.

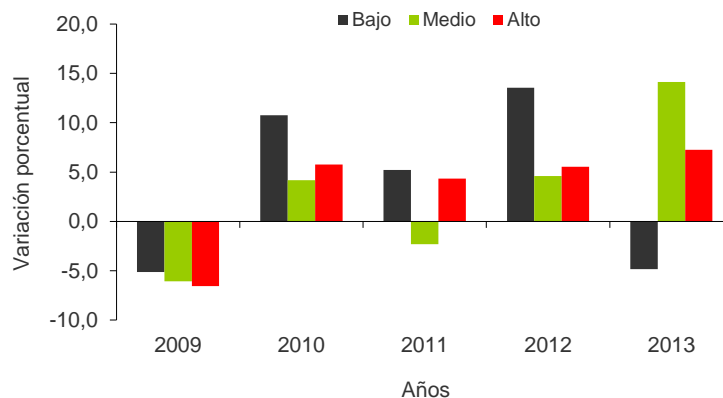
Gráfico 26
IPVN – Variaciones año corrido, por estrato socioeconómico
Bucaramanga
2009 - 2013 (III trimestre)



Fuente: DANE – Índice de Precios de Vivienda Nueva

- En Cali la variación año corrido del IPVN fue 7,66%. Por estratos, se presentaron variaciones positivas en dos categorías de estudio, así: medio (14,13%) y alto (7,25%), mientras que el estrato bajo presentó una variación negativa (4,84%).

Gráfico 27
IPVN – Variaciones año corrido, por estrato socioeconómico
Cali
2009 - 2013 (III trimestre)

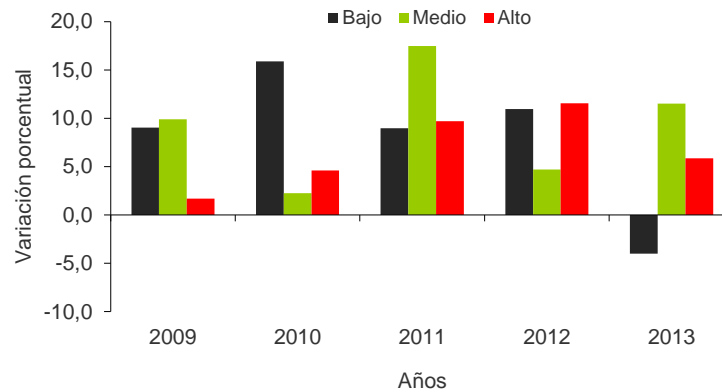


Fuente: DANE – Índice de Precios de Vivienda Nueva

NOTA: La diferencia en la suma de las variables, obedece al sistema de aproximación en el nivel de dígitos trabajados en el índice

- La variación año corrido del precio del metro cuadrado de la vivienda nueva en Barranquilla fue 6,36%. Se registraron crecimientos en las categorías de estratos socioeconómicos: 11,53% en el medio y 5,88% en el alto, mientras que el estrato bajo registro una disminución del 3,99%.

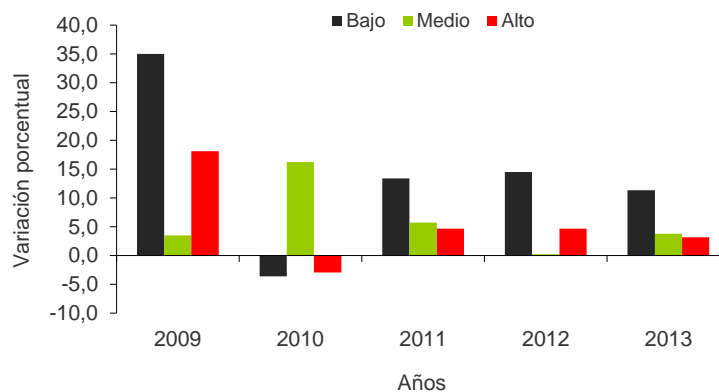
Gráfico 28
IPVN – Variaciones año corrido, por estrato socioeconómico
Barranquilla
2009 - 2013 (III trimestre)



Fuente: DANE – Índice de Precios de Vivienda Nueva

- La variación año corrido en Armenia presentó una variación positiva de 3,85%. Las tres categorías de estratos socioeconómicos presentaron aumentos en el precio de venta de la vivienda nueva así: bajo 11,33%; el medio 3,79% y el alto 3,19%.

Gráfico 29
IPVN – Variaciones año corrido, por estrato socioeconómico
Armenia
2009 - 2013 (III trimestre)



Fuente: DANE – Índice de Precios de Vivienda Nueva

NOTA: La diferencia en la suma de las variables, obedece al sistema de aproximación en el nivel de dígitos trabajados en el índice

3.3 Resultados anuales

En los últimos cuatro trimestres, el Índice de Precios de Vivienda Nueva para cada uno de los siete municipios principales que cubre la investigación, presenta el siguiente comportamiento:

Tabla 3
IPVN – Variaciones anuales, por estrato socioeconómico según municipio III trimestre 2013

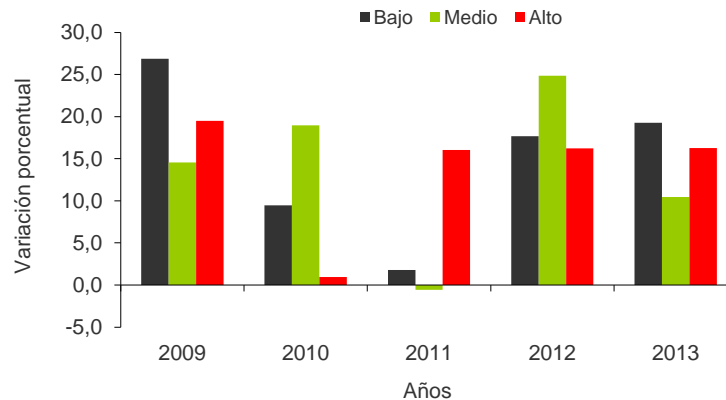
Base IV trimestre 2006 = 100

Municipios	Total municipio	Estratos socioeconómicos		
		Bajo	Medio	Alto
Armenia	2,78	5,73	8,52	1,07
Barranquilla	7,98	-1,34	12,67	7,27
Bogotá	12,70	14,23	11,56	13,27
Bucaramanga	14,26	19,29	10,46	16,28
Cali	9,44	-9,51	16,73	10,00
Medellín	10,38	12,93	11,08	10,14
Pereira	12,55	25,20	23,41	5,04

Fuente: DANE - Índice de Precios de Vivienda Nueva

- En Bucaramanga se registró un incremento de 14,26% en los precios de las viviendas nuevas. De acuerdo con las tres categorías de estrato presentaron incrementos en los precios por metro cuadrado, el bajo (19,29%), el alto (16,28%) y medio (10,46%).

Gráfico 30
IPVN – Variaciones anuales, por estrato socioeconómico Bucaramanga 2009 - 2013 (III trimestre)

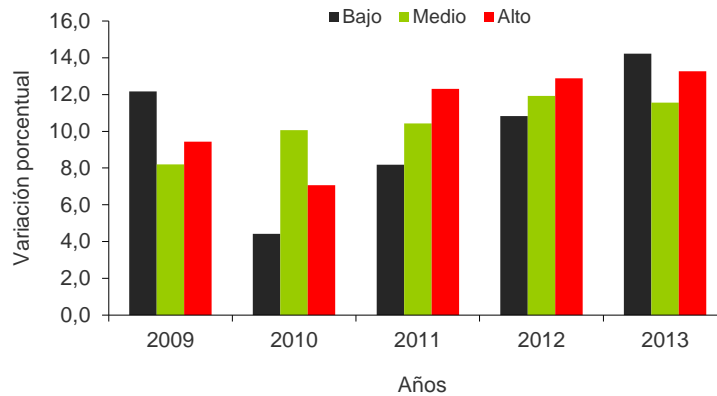


Fuente: DANE – Índice de Precios de Vivienda Nueva

NOTA: La diferencia en la suma de las variables, obedece al sistema de aproximación en el nivel de dígitos trabajados en el índice

- En Bogotá se presentó un incremento en el precio por metro cuadrado de la vivienda nueva de 12,70%. El comportamiento por categorías de estrato socioeconómico fue el siguiente: bajo 14,23%, alto 13,27% y medio 11,56%.

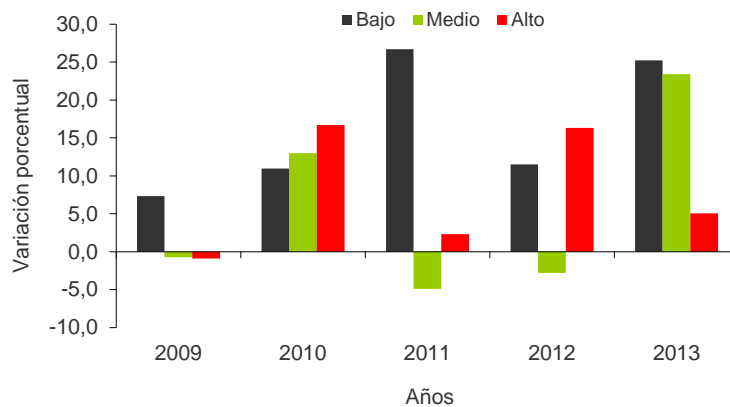
Gráfico 31
IPVN – Variaciones anuales, por estrato socioeconómico
Bogotá
2009 - 2013 (III trimestre)



Fuente: DANE – Índice de Precios de Vivienda Nueva

- En Pereira los precios de la vivienda nueva presentaron un crecimiento de 12,55%. Esta variación se debe al crecimiento registrado en las categorías de estrato socioeconómico bajo (25,20%), medio (23,41%) y alto (5,04%).

Gráfico 32
IPVN – Variaciones anuales, por estrato socioeconómico
Pereira
2009 - 2013 (III trimestre)

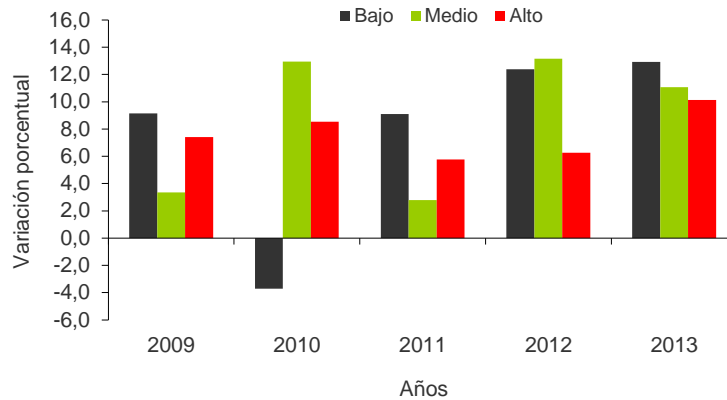


Fuente: DANE – Índice de Precios de Vivienda Nueva

NOTA: La diferencia en la suma de las variables, obedece al sistema de aproximación en el nivel de dígitos trabajados en el índice

- En Medellín se registró un incremento de 10,38% en el precio por metro cuadrado de la vivienda nueva para la venta. Esta variación se explica por el crecimiento presentado en las tres categorías de estrato de la siguiente manera: bajo 12,93%, medio 11,08% y alto 10,14%.

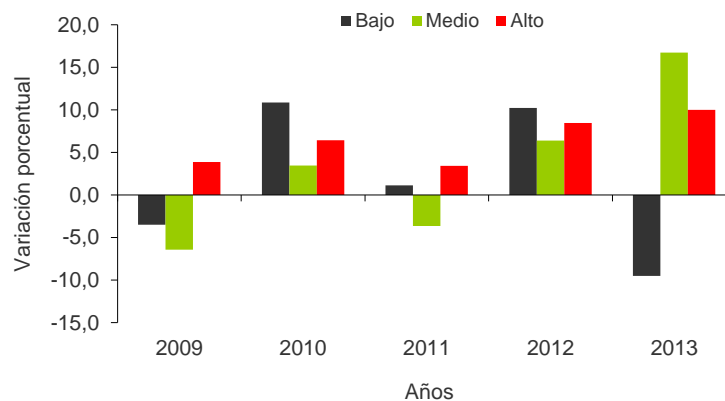
Gráfico 33
IPVN – Variaciones anuales, por estrato socioeconómico
Medellín
2009 - 2013 (III trimestre)



Fuente: DANE – Índice de Precios de Vivienda Nueva

- En Cali los precios de la vivienda nueva presentaron un crecimiento 9,44%. Esta variación se debe al crecimiento registrado en las categorías de estrato socioeconómico medio (16,73%) y alto (10,00%), mientras que la categoría de estrato bajo registró una variación negativa de 9,51%.

Gráfico 34
IPVN – Variaciones anuales, por estrato socioeconómico
Cali
2009 - 2013 (III trimestre)

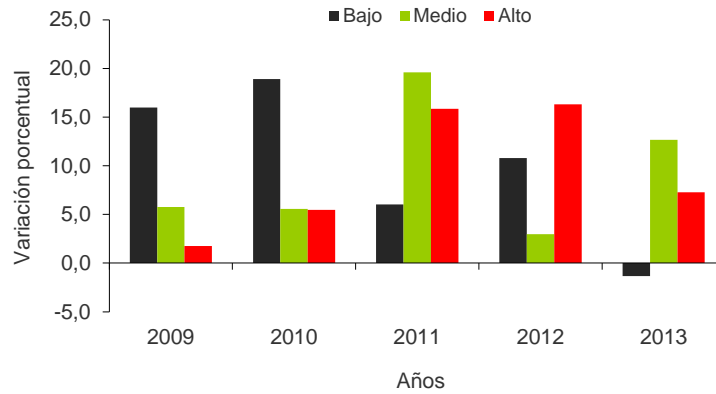


Fuente: DANE – Índice de Precios de Vivienda Nueva

NOTA: La diferencia en la suma de las variables, obedece al sistema de aproximación en el nivel de dígitos trabajados en el índice

- En Barranquilla los precios de la vivienda nueva crecieron 7,98%. Se registraron crecimientos en las categorías de estratos socioeconómicos: 12,67% en el medio y 7,27% en el alto, mientras que el estrato bajo registro una disminución del 1,34%.

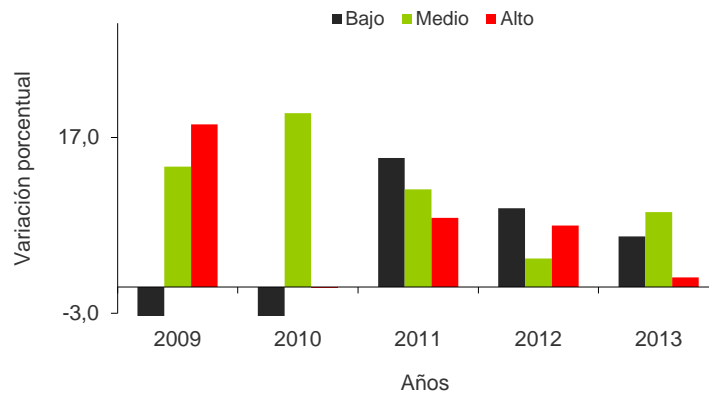
Gráfico 35
IPVN – Variaciones anuales, por estrato socioeconómico
Barranquilla
2009 - 2013 (III trimestre)



Fuente: DANE – Índice de Precios de Vivienda Nueva

- En cuanto a la ciudad de Armenia los precios por metro cuadrado de la vivienda nueva crecieron 2,78%. Las categorías de estrato socioeconómico medio (8,52%), bajo (5,73%) y alto (1,07%) registraron variaciones positivas.

Gráfico 36
IPVN – Variaciones anuales, por estrato socioeconómico
Armenia
2009 - 2013 (III trimestre)



Fuente: DANE – Índice de Precios de Vivienda Nueva

NOTA: La diferencia en la suma de las variables, obedece al sistema de aproximación en el nivel de dígitos trabajados en el índice



ANEXO

Cuadro A1
IPVN – Variaciones trimestrales, por áreas urbanas y metropolitanas
2004 – 2013 (III trimestre)

Base IV trimestre 2006 = 100

Períodos	Total	Armenia AU	Barranquilla AU	Bogotá AU	Bucaramanga AM	Cali AU	Medellín AM	Pereira AU	
2004	I	3,78	3,29	1,84	4,40	4,63	3,07	2,85	6,89
	II	3,25	2,91	4,71	4,34	-1,82	0,59	2,51	-3,13
	III	3,13	2,19	2,24	2,66	2,85	7,67	1,93	9,85
	IV	1,28	2,10	1,29	0,31	-2,40	6,93	2,56	1,04
2005	I	2,99	2,50	0,26	3,14	5,00	2,36	2,86	4,18
	II	1,86	-2,95	-0,50	1,04	5,89	4,85	2,69	1,39
	III	1,19	1,38	-0,03	0,51	-1,19	0,09	4,58	-3,78
	IV	2,14	8,30	-0,61	1,65	4,36	4,07	2,22	5,67
2006	I	1,30	1,40	0,52	1,59	3,84	0,08	0,31	5,02
	II	2,16	1,73	3,58	1,97	1,59	2,92	2,14	3,23
	III	2,16	5,64	3,04	2,74	-4,02	1,42	1,42	7,11
	IV	3,01	2,04	2,86	2,17	0,13	3,50	4,93	7,53
2007	I	5,09	1,95	4,10	5,75	6,19	3,65	4,43	3,44
	II	4,14	3,94	5,72	3,56	1,74	8,23	4,20	1,50
	III	5,71	0,85	1,35	7,14	7,00	5,76	3,94	-2,17
	IV	1,96	-1,02	2,77	0,94	7,14	4,69	2,23	0,89
2008	I	2,12	0,09	1,97	2,37	6,14	0,78	1,75	-4,01
	II	3,38	5,78	5,37	3,27	6,41	3,77	2,64	2,01
	III	4,38	-0,78	5,35	6,22	2,90	1,76	2,34	-2,89
	IV	3,65	1,91	-0,01	3,72	8,12	8,15	1,03	2,06
2009	I	1,60	3,87	2,57	0,94	2,85	2,76	2,64	-2,32
	II	1,48	3,04	0,30	1,00	5,23	-0,30	2,70	4,10
	III	1,62	8,89	1,42	3,37	1,28	-8,41	1,33	-1,34
	IV	0,65	2,87	1,70	-0,24	0,18	0,42	2,15	9,42
2010	I	2,29	-2,39	5,00	2,74	4,00	0,82	0,29	4,73
	II	1,89	-1,61	-1,33	1,97	2,09	1,25	2,02	3,23
	III	3,23	2,39	1,55	3,48	3,82	3,80	2,80	-1,52
	IV	1,54	3,10	3,25	1,94	4,48	-1,33	0,62	-0,66
2011	I	2,80	2,72	2,92	3,11	0,41	1,51	4,03	3,82
	II	2,02	1,94	4,11	1,99	0,62	0,61	2,73	0,82
	III	2,41	0,84	3,66	3,27	1,77	0,96	-0,04	-2,04
	IV	2,18	2,53	2,72	2,40	0,41	1,84	2,42	2,14
2012	I	2,58	0,26	3,15	2,26	10,67	2,86	1,24	3,03
	II	3,50	5,94	4,43	3,48	4,98	3,30	3,40	1,12
	III	2,33	-0,87	1,40	3,32	2,28	-0,57	1,37	3,09
	IV	2,47	-1,03	1,86	3,15	4,43	1,66	0,59	2,88
2013	I	2,98	3,67	1,73	3,50	3,09	0,55	3,44	1,41
	II	3,69	-0,55	3,01	4,47	2,13	4,31	1,65	3,23
	III	1,89	0,73	1,48	0,93	3,14	2,65	3,52	5,01

Fuente: DANE – Índice de Precios de Vivienda Nueva

NOTA: La diferencia en la suma de las variables, obedece al sistema de aproximación en el nivel de dígitos trabajados en el índice



Cuadro A2
IPVN – Variaciones año corrido, por áreas urbanas y metropolitanas
2004 – 2013 (III trimestre)

Base IV trimestre 2006 = 100

Períodos	Total	Armenia AU	Barranquilla AU	Bogotá AU	Bucaramanga AM	Cali AU	Medellín AM	Pereira AU	
2004	I	3,78	3,29	1,84	4,40	4,63	3,07	2,85	6,89
	II	7,15	6,29	6,63	8,94	2,72	3,68	5,43	3,55
	III	10,50	8,62	9,02	11,83	5,64	11,63	7,46	13,75
	IV	11,92	10,90	10,42	12,18	3,10	19,36	10,22	14,94
2005	I	2,99	2,50	0,26	3,14	5,00	2,36	2,86	4,18
	II	4,90	-0,52	-0,24	4,21	11,18	7,32	5,63	5,63
	III	6,15	0,85	-0,27	4,75	9,86	7,42	10,46	1,64
	IV	8,42	9,22	-0,89	6,47	14,65	11,80	12,91	7,40
2006	I	1,30	1,40	0,52	1,59	3,84	0,08	0,31	5,02
	II	3,48	3,16	4,12	3,59	5,50	2,99	2,45	8,42
	III	5,72	8,97	7,28	6,43	1,26	4,45	3,90	16,12
	IV	8,90	11,20	10,35	8,73	1,39	8,11	9,03	24,86
2007	I	5,09	1,95	4,10	5,75	6,19	3,65	4,43	3,44
	II	9,44	5,97	10,05	9,51	8,04	12,18	8,82	4,99
	III	15,69	6,87	11,54	17,33	15,60	18,64	13,11	2,71
	IV	17,96	5,78	14,63	18,43	23,85	24,21	15,63	3,62
2008	I	2,12	0,09	1,97	2,37	6,14	0,78	1,75	-4,01
	II	5,57	5,88	7,45	5,72	12,94	4,58	4,44	-2,08
	III	10,20	5,06	13,20	12,30	16,21	6,42	6,88	-4,91
	IV	14,23	7,06	13,19	16,48	25,65	15,09	7,97	-2,95
2009	I	1,60	3,87	2,57	0,94	2,85	2,76	2,64	-2,32
	II	3,09	7,03	2,87	1,94	8,23	2,46	5,41	1,69
	III	4,76	16,54	4,34	5,38	9,61	-6,16	6,82	0,33
	IV	5,45	19,89	6,11	5,13	9,81	-5,76	9,11	9,78
2010	I	2,29	-2,39	5,00	2,74	4,00	0,82	0,29	4,73
	II	4,22	-3,97	3,60	4,76	6,17	2,08	2,31	8,11
	III	7,59	-1,67	5,21	8,41	10,22	5,95	5,18	6,47
	IV	9,25	1,38	8,63	10,51	15,16	4,54	5,83	5,77
2011	I	2,80	2,72	2,92	3,11	0,41	1,51	4,03	3,82
	II	4,87	4,72	7,15	5,17	1,04	2,13	6,87	4,67
	III	7,40	5,59	11,07	8,60	2,82	3,11	6,83	2,54
	IV	9,74	8,26	14,09	11,21	3,24	5,01	9,42	4,73
2012	I	2,58	0,26	3,15	2,26	10,67	2,86	1,24	3,03
	II	6,17	6,21	7,71	5,82	16,18	6,26	4,68	4,18
	III	8,65	5,28	9,22	9,34	18,83	5,65	6,12	7,40
	IV	11,33	4,19	11,26	12,78	24,09	7,40	6,75	10,49
2013	I	2,98	3,67	1,73	3,50	3,09	0,55	3,44	1,41
	II	6,78	3,10	4,80	8,12	5,28	4,89	5,15	4,68
	III	8,79	3,85	6,35	9,13	8,58	7,66	8,85	9,93

Fuente: DANE – Índice de Precios de Vivienda Nueva

NOTA: La diferencia en la suma de las variables, obedece al sistema de aproximación en el nivel de dígitos trabajados en el índice



Cuadro A3
IPVN – Variaciones anuales, por áreas urbanas y metropolitanas
2004 – 2013 (III trimestre)

Base IV trimestre 2006 = 100

Períodos	Total	Armenia AU	Barranquilla AU	Bogotá AU	Bucaramanga AM	Cali AU	Medellín AM	Pereira AU	
2004	I	12,22	15,53	11,28	13,67	17,75	10,91	8,74	16,40
	II	12,92	19,52	9,45	15,41	11,56	10,79	8,93	9,15
	III	13,47	14,95	12,37	15,23	8,57	13,43	9,65	17,59
	IV	11,92	10,90	10,42	12,18	3,10	19,36	10,22	14,94
2005	I	11,06	10,05	8,72	10,82	3,47	18,53	10,22	12,03
	II	9,57	3,79	3,31	7,32	11,60	23,56	10,42	17,25
	III	7,51	2,96	1,01	5,07	7,21	14,86	13,30	2,70
	IV	8,42	9,22	-0,89	6,47	14,65	11,80	12,91	7,40
2006	I	6,64	8,05	-0,63	4,87	13,38	9,30	10,11	8,26
	II	6,96	13,26	3,44	5,83	8,78	7,29	9,52	10,23
	III	7,97	18,02	6,62	8,18	5,67	8,71	6,21	22,71
	IV	8,90	11,20	10,35	8,73	1,39	8,11	9,03	24,86
2007	I	12,98	11,80	14,28	13,19	3,68	11,97	13,51	22,98
	II	15,16	14,23	16,64	14,95	3,83	17,75	15,80	20,91
	III	19,17	9,05	14,73	19,87	15,75	22,79	18,69	10,44
	IV	17,96	5,78	14,63	18,43	23,85	24,21	15,63	3,62
2008	I	14,63	3,85	12,29	14,65	23,79	20,77	12,66	-3,85
	II	13,79	5,69	11,92	14,34	29,47	15,80	10,97	-3,36
	III	12,36	3,99	16,33	13,36	24,51	11,41	9,26	-4,07
	IV	14,23	7,06	13,19	16,48	25,65	15,09	7,97	-2,95
2009	I	13,64	11,10	13,85	14,85	21,76	17,35	8,92	-1,24
	II	11,55	8,22	8,37	12,32	20,40	12,75	8,98	0,79
	III	8,59	18,76	4,33	9,30	18,51	1,48	7,91	2,40
	IV	5,45	19,89	6,11	5,13	9,81	-5,76	9,11	9,78
2010	I	6,17	12,66	8,63	7,00	11,03	-7,55	6,61	17,69
	II	6,60	7,57	6,86	8,03	7,72	-6,11	5,90	16,70
	III	8,30	1,15	7,00	8,14	10,42	6,40	7,44	16,49
	IV	9,25	1,38	8,63	10,51	15,16	4,54	5,83	5,77
2011	I	9,78	6,69	6,47	10,91	11,19	5,26	9,78	4,85
	II	9,93	10,55	12,35	10,94	9,60	4,60	10,55	2,40
	III	9,05	8,87	14,68	10,71	7,43	1,74	7,50	1,86
	IV	9,74	8,26	14,09	11,21	3,24	5,01	9,42	4,73
2012	I	9,51	5,66	14,35	10,29	13,79	6,40	6,49	3,93
	II	11,10	9,80	14,70	11,91	18,71	9,25	7,18	4,24
	III	11,02	7,94	12,20	11,96	19,32	7,59	8,69	9,70
	IV	11,33	4,19	11,26	12,78	24,09	7,40	6,75	10,49
2013	I	11,76	7,74	9,73	14,15	15,59	4,98	9,07	8,76
	II	11,97	1,14	8,25	15,23	12,45	6,01	7,22	11,02
	III	11,48	2,78	8,33	12,57	13,39	9,45	9,50	13,09

Fuente: DANE – Índice de Precios de Vivienda Nueva

NOTA: La diferencia en la suma de las variables, obedece al sistema de aproximación en el nivel de dígitos trabajados en el índice



Tabla A1
IPVN – Variaciones trimestrales, por áreas urbanas y metropolitanas, según destinos
III trimestre (2012 - 2013)

Áreas	Base IV trimestre 2006 = 100			
	Apartamentos		Casas	
	2012	2013	2012	2013
Armenia AU	-1,55	0,52	1,68	1,38
Barranquilla AU	1,96	0,96	-1,82	3,51
Bogotá AU	3,30	0,81	2,81	5,20
Bucaramanga AM	1,52	2,82	5,69	8,44
Cali AU	-0,47	2,78	-0,64	11,68
Medellín AM	1,75	3,29	-5,36	7,53
Pereira AU	2,50	1,85	4,28	6,23

Fuente: DANE – Índice de Precios de Vivienda Nueva

Tabla A2
IPVN – Variaciones año corrido, por áreas urbanas y metropolitanas, según destinos
III trimestre (2012 - 2013)

Áreas	Base IV trimestre 2006 = 100			
	Apartamentos		Casas	
	2012	2013	2012	2013
Armenia AU	5,49	4,25	6,98	3,17
Barranquilla AU	9,32	5,99	7,50	6,60
Bogotá AU	9,65	8,37	4,09	25,49
Bucaramanga AM	18,12	7,78	20,12	18,54
Cali AU	5,96	8,34	6,35	11,09
Medellín AM	6,16	8,53	7,62	14,03
Pereira AU	1,47	9,24	14,54	10,99

Fuente: DANE – Índice de Precios de Vivienda Nueva

Tabla A3
IPVN – Variaciones anuales, por áreas urbanas y metropolitanas, según destinos
III trimestre (2012 - 2013)

Áreas	Base IV trimestre 2006 = 100			
	Apartamentos		Casas	
	2012	2013	2012	2013
Armenia AU	9,84	2,34	7,19	3,59
Barranquilla AU	13,10	6,63	8,11	13,98
Bogotá AU	12,40	11,66	4,96	27,54
Bucaramanga AM	18,56	11,38	21,41	32,95
Cali AU	7,73	11,13	7,43	10,06
Medellín AM	8,75	9,32	10,70	11,84
Pereira AU	7,52	13,26	12,77	12,26

Fuente: DANE – Índice de Precios de Vivienda Nueva

NOTA: La diferencia en la suma de las variables, obedece al sistema de aproximación en el nivel de dígitos trabajados en el índice



FICHA METODOLÓGICA

Objetivo: generar un indicador que permita estimar la evolución de los precios promedio de metro cuadrado de la vivienda nueva en proceso de construcción y hasta la última unidad vendida.

Metodología de cálculo: índice tipo Fischer.

Tipo de investigación: estimaciones efectuadas a partir de los resultados trimestrales de Censo de Edificaciones.

Universo: la totalidad de las edificaciones que al momento de censo se encuentran en algún estado de proceso constructivo y/o tengan unidades por vender.

Alcance: para toda la cobertura geográfica, se censa la totalidad de las obras en proceso constructivo y/o que tengan unidades por vender para los estratos socioeconómicos de 1 al 6.

Unidad de observación: las edificaciones en proceso de construcción y/o edificaciones de vivienda que tengan unidades por vender.

Unidad informante: director de obra o ingeniero residente, maestro general o propietarios, y sala de venta de proyecto.

Periodicidad: trimestral.

Cobertura geográfica: Área metropolitana de Medellín incluye los municipios de Medellín, Barbosa, Bello, Caldas, Copacabana, Envigado, Girardota, Itagüí, La Estrella y Sabaneta. Área urbana de Barranquilla incluye los municipios de Barranquilla y Soledad, Área urbana de Bogotá incluye los municipios de Bogotá y Soacha. Área urbana de Armenia incluye el municipio de Armenia. Área urbana de Pereira incluye el municipio de Pereira y Dosquebradas. Área metropolitana de Bucaramanga incluye los municipios de Bucaramanga, Floridablanca, Girón y Piedecuesta. Área urbana de Cali incluye los municipios de Cali y Yumbo. En total la cobertura geográfica incluye 23 municipios.

VARIABLES: índices por tipo de vivienda, áreas urbanas y metropolitanas, municipios y estratos socioeconómicos.

Variaciones analizadas

Variación trimestral: variación porcentual calculada entre el *trimestre* de referencia (i) y el *trimestre inmediatamente anterior* (i - 1).

Variación año corrido: Variación porcentual calculada entre el *trimestre del año en referencia* (i, t) y el *cuarto trimestre del año inmediatamente anterior* (t-1).

Nota: En el *primer trimestre*, la variación año corrido coincide con la variación trimestral. En el *cuarto trimestre*, la variación año corrido coincide con la variación anual.

Variación anual: variación porcentual calculada entre el *trimestre de año de referencia* (i, t) y el *mismo trimestre del año anterior* (i, t-1).



GLOSARIO

Apartamentos: viviendas ubicadas en edificaciones con tres o más pisos, que comparten zonas comunes tales como áreas de acceso, corredores, pasillos y zonas de recreación, principalmente.

Área total construida: corresponde al metraje total del destino encontrado en proceso. El área construida incluye sólo los espacios cubiertos, sean comunes o privados, de las edificaciones.

Casas: se definen como la vivienda ubicada en edificaciones no mayores de tres pisos, construida directamente sobre el lote, separada de las demás con salidas independientes. En esta categoría se incluye la vivienda de dos pisos con altillo y la bifamiliar, disponga o no de lote propio.

Categorías de estratos socioeconómicos: se incorporan en las desagregaciones del IPVN las categorías de estratos socioeconómicos del régimen de subsidios a los servicios públicos domiciliarios establecidos en la Ley 142 de 1994, los cuales son:

- Bajo: hace referencia a los estratos 1, 2 y 3, que son subsidiados por los estratos altos y comerciales.
- Medio: comprende el estrato 4, el cual no es subsidiario ni subsidiado, y por esta razón realiza un papel neutral bajo estos parámetros.
- Alto: contiene los estratos 5 y 6, que subsidian con parte de sus pagos por servicios públicos a los estratos bajos.

Destinos comercializables: son todas aquellas edificaciones que se encuentran en proceso de construcción con el objeto de ser vendidas. En esta clasificación se encuentran generalmente las edificaciones destinadas a: apartamentos, oficinas, comercio, casas y bodegas.

Número índice: Medida estadística que permite conocer los cambios registrados de una variable a través del tiempo.

Obras culminadas: son todas aquellas obras que durante el período intercensal finalizaron actividad constructora.

Obras en proceso: son todas aquellas obras que al momento del censo generan algún proceso constructivo. Adicionalmente se toma la totalidad de las obras en proceso de construcción para todos los estratos socioeconómicos (1 a 6). Entre las obras en proceso se pueden distinguir los siguientes tipos de obras:

- Obras nuevas
- Obras que continúan en proceso
- Obras reiniciadas

Precio de mercado: corresponde al precio de oferta al cual se están vendiendo las edificaciones en el momento del operativo censal.

Precio de venta: valor en miles de pesos del metro cuadrado de la edificación al momento del censo. El precio por metro cuadrado solamente corresponderá al precio (promedio) del destino sin incluir garaje. Los destinos comercializables (casas, apartamentos, oficinas, comercio y bodegas) deben ser valorados a precio de venta, es decir, a precio de mercado e incluyen los siguientes componentes de una estructura tipo de costos:

- Lote
- Costos de urbanismo
- Costo directo (materiales, equipo, mano de obra, subcontratación)



- Costos indirectos (impuestos, honorarios)
- Costos financieros (tasa de interés, corrección monetaria)
- Costos de ventas (comisiones ventas, publicidad)
- Margen de utilidad

Tipo de vivienda: es el tipo de vivienda que se está construyendo; la operación estadística incluye dos destinos: apartamentos (vivienda multifamiliar) y casas (vivienda unifamiliar).

Variación anual: variación porcentual calculada entre el trimestre del año de referencia (t, T) y el mismo trimestre del año anterior (t, T -1).

Variación año corrido: variación porcentual calculada entre el trimestre del año de referencia (t, T) y el cuarto trimestre del año inmediatamente anterior (t = 4, T-1). Esta variación coincide en el primer trimestre con la trimestral y en el cuarto trimestre con la anual.

Variación trimestral: variación porcentual calculada entre el trimestre de referencia (t) y el trimestre inmediatamente anterior (t - 1).