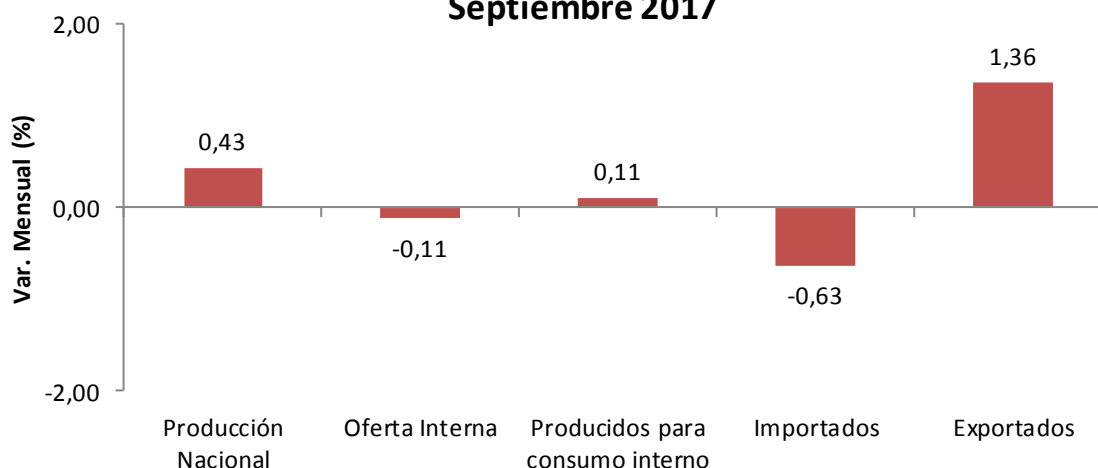


Índice de Precios del Productor IPP Septiembre 2017

Variación mensual de los índices del IPP Septiembre 2017



Fuente: DANE-IPP

Contenido

- Introducción.
- Resultados del IPP de Producción Nacional de Septiembre de 2017.
- Variaciones mensuales del Índice de Precios de Oferta Interna.
- Variaciones mensuales por procedencias.
- Variación mensual de los bienes finales.
- Variación mensual por uso o destino económico – CUODE.
- Ficha Metodológica.
- Glosario.

Introducción

El Índice de Precios del Productor (IPP) es un indicador económico que presenta la variación promedio de precios de una canasta de bienes representativa de la producción nacional.

El objetivo del índice es hacer parte de un conjunto de herramientas para el análisis de coyuntura, en particular, para la detección de canales de transmisión inflacionarios, de manera que se permita estudiar el comportamiento de los precios de los productos desde el momento en que ellos ingresan a los canales de comercialización.

El cálculo del IPP se inició en el año 1990 en el Banco de la República. Este indicador tenía como propósito general elaborar un conjunto de índices para medir los cambios en los precios de una canasta de bienes representativa de la oferta interna de la economía, en la primera etapa de comercialización.

En 1999, se rediseñó el IPP con el fin de construir una familia de índices que permitieran hacerle seguimiento a la evolución de precios por el lado de la oferta. Se tomaron los balances oferta utilización de cuentas nacionales que incluyen el valor agregado de la economía con el objetivo de excluir la demanda intermedia que participa en el proceso productivo y reflejar una más cercana evolución de precios entre productores y consumidores.

A partir del 2007 el DANE, asume la elaboración del índice con el objetivo institucional de dar continuidad a las cifras realizando las mejoras y complementos técnicos requeridos.

Fue así que el DANE asumió el diseño metodológico de este índice, dadas las ventajas en el manejo de información que posee. Entre ellas se encuentran: el garantizar la actualización y ampliación de la estructura de las ponderaciones; contar con la infraestructura para la recolección de información de manera masiva; tener los directorios propios actualizados de las empresas del país con información para su ubicación y nivel de producción y poseer un grupo de encuestadores y técnicos especialistas en muestreo así como los elementos jurídicos para solicitar los datos de precios que requiera de las empresas informantes.

A partir del año 2015, se publica el rediseño del IPP que corresponde a la más reciente revisión del índice. Comprende:

- Publicación del Índice de la Producción Nacional, el cual incluye bienes Producidos en el País sin importar el destino de consumo.
 - Actualización de ponderaciones: La estructura anterior era base 2000 y la nueva estructura son base 2011.
 - Aplicación de ponderaciones flexibles obtenidas de la información de la EAM (Encuesta Anual Manufacturera) 2012, Comercio Exterior 2009-2012, ENA (Encuesta Nacional Agropecuaria) 2012, SIPSA (Sistema de Información de Precios y Abastecimiento del sector Agropecuario).
 - Actualización de las Canastas Nacional, Exportado e Importado tomando como insumo la EAM (Encuesta Anual Manufacturera) 2012, información de comercio Exterior 2009-2012 e información de los equilibrios de Cuentas Nacionales 2011.
 - Utilización de la nomenclatura actualizada CIIU Rev.4.0 A.C (enero 2012) y CPC Rev.2.0 (julio 2013) publicada por la Dirección de Regulación, Planeación, Estandarización y Normalización-DIRPEN que hace parte del DANE.
 - Implementación de la Nueva Plataforma Oracle para cálculo de IPP.
 - Adopción de un sistema de imputación internacionalmente aceptado, que permite afrontar la falta temporal de información por parte de fuentes informantes.
 - Indexación de las ponderaciones año 2014.

De esta manera, el DANE logró un índice rediseñado que se ajusta a la dinámica actual de precios del sector productivo del país, con una cobertura nacional y sobre la base de los balances oferta-utilización de cuentas nacionales.

Es importante recalcar que el DANE garantiza la publicación del Índice de Precios de Oferta Interna de la forma habitual.

1. Resultados del mes de Septiembre del IPP de Producción nacional.

1.1 Comportamiento mensual del Índice de Precios del Productor (IPP) de la Producción Nacional, según componentes

En septiembre de 2017, El IPP de la producción nacional presentó una variación de 0,43%.

Tabla 1. Variación mensual del IPP de Producción Nacional
Septiembre 2017

Índice	Variación % Septiembre		Dic 2014=100
	2016	2017	Diferencia Puntos Porcentuales
	Sep 2016 / Ago 2016	Sep 2017 / Ago 2017	
Total Producción Nacional*	-0,24	0,43	0,67
Producidos para consumo interno	-0,14	0,11	0,25
Exportados	-0,53	1,36	1,88

Fuente: DANE-IPP

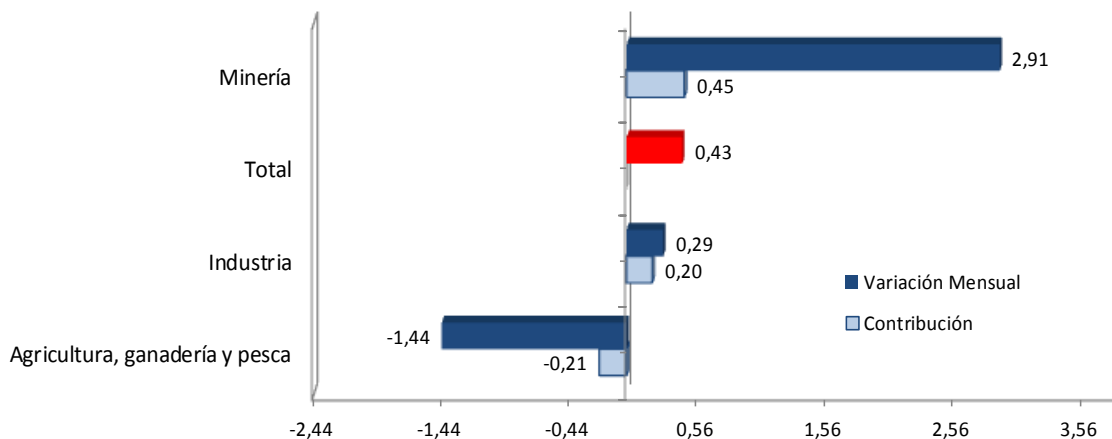
*Este índice inició su publicación a partir de enero de 2015.

1.2 Comportamiento de la variación mensual del IPP de Producción Nacional, según secciones de la Clasificación Internacional Industrial Uniforme adaptada para Colombia – CIIU Rev.4.0

En septiembre de 2017, el único sector que registró una variación superior a la media fue Explotación de Minas y Canteras con 2,91%. Los sectores de Industrias Manufactureras (0,29%) y Agricultura, ganadería, caza, silvicultura y pesca (-1,44%) presentaron variaciones inferiores a la media (0,43%).¹

¹ De ahora en adelante los sectores se denominarán Minería, Industria y Agricultura, ganadería y pesca respectivamente.

Gráfico 1. Variación mensual del IPP de Producción Nacional por secciones CIIU Rev.4.0 A.C
Septiembre 2017



Fuente: DANE-IPP

1.3 Variación y contribución mensual, de las subclases según Clasificación Central de Productos adaptada para Colombia – CPC Rev.2.0

Las subclases CPC que se destacaron por su contribución positiva en el mes, fueron: aceites de petróleo (6,27%), ferróníquel (20,23%) y papas (12,28%), que en conjunto aportaron 0,70 puntos porcentuales a la variación del Índice de Precios de la Producción Nacional.

En contraste, las principales contribuciones negativas a la variación correspondieron a las siguientes subclases CPC: hulla sin aglomerar (-2,75%), arroz semiblanqueado, blanqueado o molido (-6,38%) y zanahorias y nabos (-51,42%), que en conjunto restaron 0,32 puntos porcentuales a la variación del Índice de Precios de la Producción Nacional.

Tabla 2. Variación mensual del Índice de Precios del Productor (IPP) de la Producción Nacional por secciones CIIU Rev.4.0 A.C y las respectivas subclases CPC Rev.2.0 A.C Septiembre 2017

MINERÍA			
Variación 2,91% Contribución 0,45 p.p*			
SUBCLASE CPC	DESCRIPCIÓN	Variación	Contribución
12010	Aceites de petróleo y aceites obtenidos de minerales bituminosos, crudos	6,27	0,57
14242	Minerales de oro y platino y sus concentrados	1,19	0,02
14210	Minerales de cobre y sus concentrados	4,64	0,00
14290	Otros minerales de metales no ferrosos y sus concentrados (excepto minerales de uranio o torio y sus concentrados)	-1,92	0,00
12020	Gas natural licuado o en estado gaseoso	-2,86	-0,02
11010	Hulla, sin aglomerar	-2,75	-0,12

INDUSTRIA			
Variación 0,29% Contribución 0,20 p.p*			
SUBCLASE CPC	DESCRIPCIÓN	Variación	Contribución
41114	Ferróníquel	20,23	0,08
33341	Queroseno	12,09	0,05
33370	Otros Combustibles	4,44	0,05
34700	Plásticos en formas primarias	-1,51	-0,01
23511	Azúcar de caña	-3,40	-0,02
23161	Arroz, semiblanqueado, blanqueado o molido	-6,38	-0,11

AGRICULTURA, GANADERÍA Y PESCA			
Variación -1,44% Contribución -0,21 p.p*			
SUBCLASE CPC	DESCRIPCIÓN	Variación	Contribución
01251	Zanahorias y nabos	-51,42	-0,09
01250	Hortalizas de raíz, bulbosas y tuberosas	-10,04	-0,06
01240	Legumbres verdes	-24,58	-0,05
01320	Cítricos	11,08	0,04
01350	Frutas de pepita y frutas de hueso	15,92	0,05
01510	Papas	12,28	0,05

Fuente: DANE-IPP

*Puntos porcentuales

2. Resultados año corrido del IPP de Producción Nacional

2.1 Comportamiento de la variación año corrido del IPP de la Producción Nacional, según componentes

En lo corrido de 2017 hasta septiembre, el IPP de la producción nacional, presentó una variación de 0,38%.

Tabla 3. Variación año corrido del IPP de Producción Nacional Septiembre 2017

Índice	Variación % Septiembre		Dic 2014=100
	2016	2017	Diferencia Puntos Porcentuales
	Sep 2016 / Dic 2015	Sep 2017 / Dic 2016	
Total Producción Nacional*	1,34	0,38	-0,96
Producidos para consumo interno	3,40	1,11	-2,29
Exportados	-4,01	-1,64	2,38

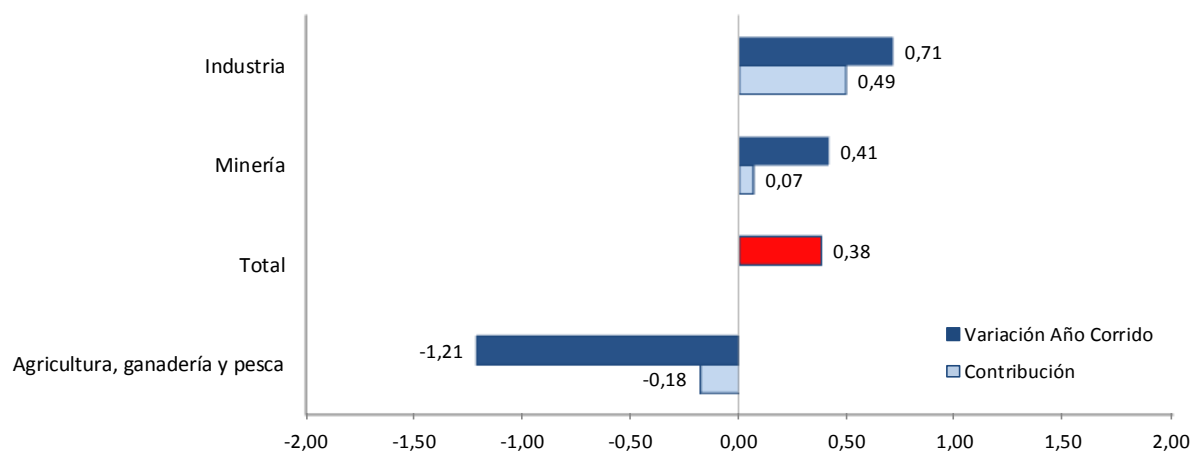
Fuente: DANE-IPP

*Este índice inició su publicación a partir de enero de 2015.

2.2. Comportamiento de la variación año corrido del IPP, según secciones de la Clasificación Internacional Industrial Uniforme adaptada para Colombia – CIU rev. 4.0

En lo corrido de 2017 hasta septiembre, los sectores de Industria (0,71%) y Minería (0,41%) presentaron variaciones superiores a la media (0,38%), mientras que el sector de Agricultura, ganadería y pesca (-1,21%) fue el único que registró una variación inferior a la media.

Gráfico 2. Variación año corrido del IPP por secciones CIIU Rev.4.0 A.C Septiembre 2017



Fuente: DANE-IPP

2.3 Variación y contribución en el año corrido, de las subclases según Clasificación Central de Productos adaptada para Colombia - CPC Rev. 2.0

Las subclases CPC que se destacaron por su contribución positiva en lo corrido del año, fueron: aceites de petróleo (5,79%), hortalizas de raíz, bulbosas y tuberosas (98,25%) y oro (7,62%), que en conjunto aportaron 0,97 puntos porcentuales a la variación del Índice de Precios de la Producción Nacional.

En contraste, las principales contribuciones negativas a la variación correspondieron a las siguientes subclases CPC: hulla sin aglomerar (-10,59%), arroz, semiblanqueado blanqueado o molido (-12,38%) y plátanos (-25,17%), que en conjunto restaron 0,92 puntos porcentuales a la variación del Índice de Precios de la Producción Nacional.

Tabla 4. Variación año corrido del Índice de Precios del Productor IPP de la Producción Nacional por secciones CIIU Rev. 4.0 A.C y las respectivas subclases CPC Rev. 2.0 Septiembre 2017

INDUSTRIA			
Variación 0,71% Contribución 0,49 p.p			
SUBCLASE CPC	DESCRIPCIÓN	Variación	Contribución
41320	Oro (incluso oro platinado) en bruto, semilabrado o en polvo	7,62	0,16
24310	Cerveza de malta	6,92	0,10
33311	Gasolina para automotores	3,49	0,10
23811	Café trillado o verde	-7,35	-0,10
37400	Yeso, cal y cemento	-9,81	-0,13
23161	Arroz, semiblanqueado, blanqueado o molido	-12,38	-0,22
MINERÍA			
Variación 0,41% Contribución 0,07 p.p			
SUBCLASE CPC	DESCRIPCIÓN	Variación	Contribución
12010	Aceites de petróleo y aceites obtenidos de minerales	5,79	0,53
14242	Minerales de oro y platino y sus concentrados	8,56	0,10
14210	Minerales de cobre y sus concentrados	12,95	0,00
14290	Otros minerales de metales no ferrosos y sus concentrados	-3,08	0,00
12020	Gas natural licuado o en estado gaseoso	-9,82	-0,06
11010	Hulla, sin aglomerar	-10,59	-0,51
AGRICULTURA, GANADERÍA Y PESCA			
Variación -1,21% Contribución -0,18 p.p			
SUBCLASE CPC	DESCRIPCIÓN	Variación	Contribución
01313	Plátanos	-25,17	-0,20
01490	Otros frutos oleaginosos	-22,49	-0,15
01130	Arroz	-16,81	-0,11
01350	Frutas de pepita y frutas de hueso	53,23	0,12
01320	Cítricos	57,33	0,13
01250	Hortalizas de raíz, bulbosas y tuberosas	98,25	0,27

Fuente: DANE-IPP

3. Resultados doce meses del IPP de Producción Nacional

3.1 Comportamiento de la variación doce meses del IPP de Producción Nacional según componentes

En los últimos doce meses el IPP de la producción nacional presentó una variación de 1,19%.

Tabla 5. Variación doce meses del IPP de Producción Nacional Septiembre 2017

Índice	Variación % Septiembre		Dic 2014=100
	2016	2017	Diferencia Puntos
	Sep 2016 / Sep 2015	Sep 2017 / Sep 2016	Porcentuales
Total Producción Nacional*	2,41	1,19	-1,21
Producidos para consumo interno	5,71	1,55	-4,16
Exportados	-5,83	0,21	6,04

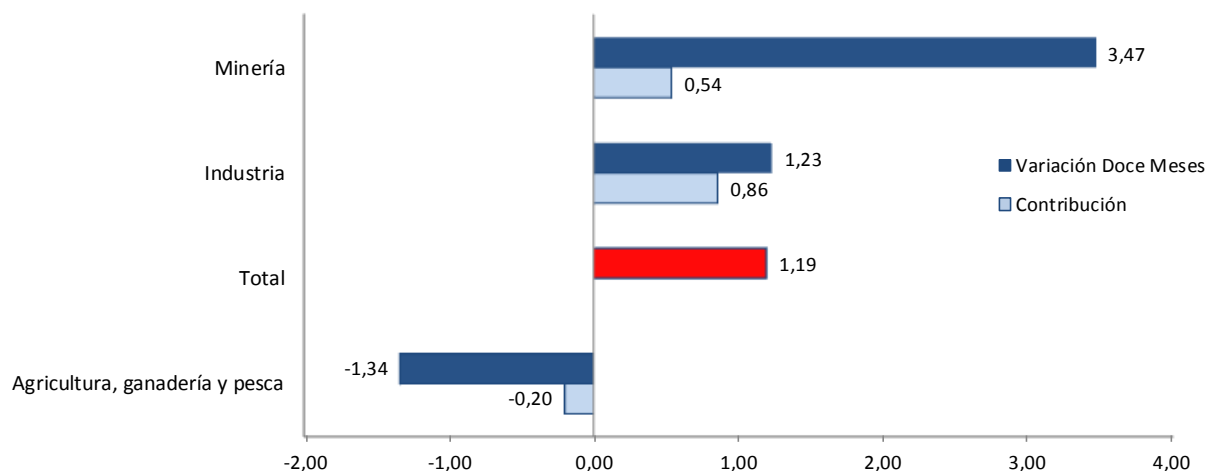
Fuente: DANE-IPP

*Este índice inició su publicación a partir de enero de 2015.

3.2 Comportamiento de la variación doce meses del IPP, según secciones de la Clasificación Internacional Industrial Uniforme adaptada para Colombia – CIU Rev. 4.0

En los últimos doce meses los sectores de Minería (3,47%) e Industria (1,23%) presentaron variaciones superiores a la media (1,19%), mientras que el sector de Agricultura, ganadería y pesca (-1,34%) fue el único que registró una variación inferior a la media.

Gráfico 3. Variación doce meses del IPP por secciones CIU Rev.4.0 A.C Septiembre 2017



Fuente: DANE-IPP

3.3 Variación y contribución doce meses, de las subclases según Clasificación Central de Productos adaptada para Colombia - CPC Rev. 2.0

Las subclases CPC que se destacaron por su contribución positiva en los últimos doce meses fueron: aceites de petróleo (5,05%), hortalizas de raíz, bulbosas y tuberosas (107,74%) y gasolina para automotores (6,13%), que en conjunto aportaron 0,93 puntos porcentuales a la variación del Índice de Precios de la Producción Nacional.

En contraste, las principales contribuciones negativas a la variación correspondieron a las siguientes subclases CPC: plátanos (-46,35%), yeso, cal y cemento (-19,80%) y arroz semiblanqueado, blanqueado o molido (-15,97%), que en conjunto restaron 1,11 puntos porcentuales a la variación del Índice de Precios de la Producción Nacional.

Tabla 6. Variación doce meses del Índice de Precios del Productor IPP de la Producción Nacional por secciones CIIU Rev. 4.0 A.C y las respectivas subclases CPC Rev. 2.0

Septiembre 2017

INDUSTRIA			
Variación 1,23% Contribución 0,86 p.p			
SUBCLASE CPC	DESCRIPCIÓN	Variación	Contribución
33311	Gasolina para automotores	6,13	0,17
33370	Otros Combustibles	13,35	0,13
24310	Cerveza de malta	6,92	0,10
23511	Azúcar de caña	-15,97	-0,13
23161	Arroz, semiblanqueado, blanqueado o molido	-15,97	-0,30
37400	Yeso, cal y cemento	-19,80	-0,30
MINERÍA			
Variación 3,47% Contribución 0,54 p.p			
SUBCLASE CPC	DESCRIPCIÓN	Variación	Contribución
12010	Aceites de petróleo y aceites obtenidos de minerales bituminosos, crudos	5,05	0,47
14242	Minerales de oro y platino y sus concentrados	10,77	0,13
12020	Gas natural licuado o en estado gaseoso	1,26	0,01
15320	Cantos, gravas, piedras partidas o trituradas, macadán; gravilla, lasca y polvos de piedra	-0,14	0,00
14290	Otros minerales de metales no ferrosos y sus concentrados (excepto minerales de uranio o torio y sus concentrados)	-0,14	0,00
11010	Hulla, sin aglomerar	-1,60	-0,07
AGRICULTURA, GANADERÍA Y PESCA			
Variación -1,34% Contribución -0,20 p.p			
SUBCLASE CPC	DESCRIPCIÓN	Variación	Contribución
01313	Plátanos	-46,35	-0,51
02310	Huevos de gallina con cáscara, frescos	-13,77	-0,12
01130	Arroz	-16,69	-0,11
01320	Cítricos	28,55	0,08
01350	Frutas de pepita y frutas de hueso	83,69	0,16
01250	Hortalizas de raíz, bulbosas y tuberosas	107,74	0,29

Fuente: **DANE-IPP**

4. Variaciones mensuales índice de Precios Oferta interna

Tabla 7. Variación y contribución mensual Índice de Precios de Oferta Interna (OI) según secciones CIU Rev. 4.0 A.C Septiembre 2017

CÓDIGO	DESCRIPTIVA	MENSUAL	
		Variación	Contribución
	TOTAL OFERTA INTERNA	-0,11	
A	Agricultura, Ganadería y Pesca	-1,21	-0,17
C	Industria	-0,06	-0,05
B	Minería	2,73	0,11

Fuente: DANE-IPP

Tabla 8. Principales contribuciones negativas por subclase CPC Rev. 2.0 de Oferta Interna (OI) Septiembre 2017

CPC	Descripción	MENSUAL	
		Variación	Contribución
23161	Arroz, semiblanqueado, blanqueado o molido	-6,30	-0,10
01251	Zanahorias y nabos	-51,42	-0,09
01250	Hortalizas de raíz, bulbosas y tuberosas	-9,61	-0,06
01240	Legumbres verdes	-24,58	-0,04
01234	Tomates	-14,69	-0,03

Fuente: DANE-IPP

Tabla 9. Principales contribuciones positivas por subclase CPC Rev. 2.0 de Oferta Interna (OI) Septiembre 2017

CPC	Descripción	MENSUAL	
		Variación	Contribución
12010	Aceites de petróleo y aceites obtenidos de minerales bituminosos, crudos	5,14	0,11
01510	Papas	12,28	0,05
33341	Queroseno	12,09	0,05
01350	Frutas de pepita y frutas de hueso	12,27	0,04
47222	Teléfonos para redes celulares o para otras redes inalámbricas	8,96	0,04

Fuente: DANE-IPP

5. Variaciones mensuales por procedencias

5.1 Índice de Precios de Producidos para Consumo Interno (PYC)*

Tabla 10. Variación y contribución mensual índice de precios de producidos para consumo interno (PYC) y contribución mensual según secciones CIIU Rev.4.0 A.C Septiembre 2017

CÓDIGO	DESCRIPTIVA	MENSUAL	
		Variación	Contribución
	TOTAL PRODUCIDOS PARA CONSUMO INTERNO	0,11	
C	Industria	0,22	0,17
B	Minería	2,82	0,16
A	Agricultura, Ganadería y Pesca	-1,17	-0,21

Fuente: DANE-IPP

Tabla 11. Principales contribuciones positivas por subclase CPC Rev. 2.0 de Producidos para Consumo Interno (PYC) Septiembre 2017

CPC	Descripción	MENSUAL	
		Variación	Contribución
12010	Aceites de petróleo y aceites obtenidos de minerales bituminosos, crudos	5,14	0,15
01510	Papas	12,28	0,07
33341	Queroseno	12,09	0,07
01350	Frutas de pepita y frutas de hueso	15,92	0,06
01320	Cítricos	11,08	0,05

Fuente: DANE-IPP

* En la página web se encuentra la correlativa entre la CPC Rev. 1.0 A.C y CPC Rev. 2.0 A.C; así como la correlativa CIIU Rev. 3.0 A.C y CIIU Rev. 4.0 A.C, con el fin que el usuario cuente con las herramientas suficientes para realizar ejercicios de empalme o comparación con las series históricas publicadas a todos los niveles de desagregación.

Tabla 12. Principales contribuciones negativas por subclase CPC Rev. 2.0 de Producidos para Consumo Interno (PYC) Septiembre 2017

CPC	Descripción	MENSUAL	
		Variación	Contribución
23161	Arroz, semiblanqueado, blanqueado o molido	-6,38	-0,14
01251	Zanahorias y nabos	-51,42	-0,13
01250	Hortalizas de raíz, bulbosas y tuberosas	-10,06	-0,08
01240	Legumbres verdes	-24,58	-0,06
01234	Tomates	-14,69	-0,05

Fuente: DANE-IPP

5.2 Índice de Precios de Importados*

Tabla 13. Variación y contribución mensual índice de Precios de Importados según secciones CIU Rev.4.0 A.C Septiembre 2017

CÓDIGO	DESCRIPTIVA	MENSUAL	
		Variación	Contribución
	TOTAL IMPORTADOS	-0,63	
C	Industria	-0,58	-0,56
A	Agricultura, Ganadería y Pesca	-1,63	-0,06
B	Minería	-1,13	0,00

Fuente: DANE-IPP

* En la página web se encuentra la correlativa entre la CPC Rev. 1.0 A.C y CPC Rev. 2.0 A.C; así como la correlativa CIU Rev. 3.0 A.C y CIU Rev. 4.0 A.C, con el fin que el usuario cuente con las herramientas suficientes para realizar ejercicios de empalme o comparación con las series históricas publicadas a todos los niveles de desagregación.

Tabla 14. Principales contribuciones negativas por subclase CPC Rev. 2.0 de Importados Septiembre 2017

CPC	Descripción	MENSUAL	
		Variación	Contribución
44428	Volquetas diseñadas para utilizar fuera de carretera	-4,64	-0,06
33330	Otros aceites livianos de petróleo y aceites ligeros obtenidos de minerales bituminosos (excepto los aceites crudos); preparados ligeros	-3,62	-0,05
49129	Otras partes, piezas y accesorios. de vehículos automotores	-0,82	-0,03
44426	Palas mecánicas, excavadoras y cargadoras de pala	-1,92	-0,03
34700	Plásticos en formas primarias	-1,21	-0,03

Fuente: DANE-IPP

Tabla 15. Principales contribuciones positivas por subclase CPC Rev. 2.0 de importados Septiembre 2017

CPC	Descripción	MENSUAL	
		Variación	Contribución
47222	Teléfonos para redes celulares o para otras redes inalámbricas	8,96	0,13
41240	Barras y varillas de hierro o acero, laminadas en caliente	2,17	0,01
49940	Partes y piezas para los productos de las clases 4991 y 4992	3,48	0,01
35500	Fibras textiles manufacturadas	1,22	0,01
21531	Aceite de soja, crudo	1,34	0,01

Fuente: DANE-IPP

5.3 Índice de Precios de Exportados*

Tabla 16. Variación y contribución mensual Índice de Precios de Exportados según secciones CIU Rev. 4.0 A.C
Septiembre 2017

CÓDIGO	DESCRIPTIVA	MENSUAL	
		Variación	Contribución
	TOTAL EXPORTADOS	1,36	
B	Minería	2,94	1,29
C	Industria	0,57	0,29
A	Agricultura, Ganadería y Pesca	-3,94	-0,22

Fuente: DANE-IPP

Tabla 17. Principales contribuciones positivas por subclase CPC Rev. 2.0 de Exportados
Septiembre 2017

CPC	Descripción	MENSUAL	
		Variación	Contribución
12010	Aceites de petróleo y aceites obtenidos de minerales bituminosos, crudos	6,63	1,77
41114	Ferróníquel	20,50	0,30
41320	Oro (incluso oro platinado) en bruto, semilabrado o en polvo	1,78	0,15
33101	Coque y semicoque de hulla, de lignito o de turba; carbón de retorta	7,71	0,09
33370	Otros Combustibles	3,50	0,07

Fuente: DANE-IPP

* En la página web se encuentra la correlativa entre la CPC Rev. 1.0 A.C y CPC Rev. 2.0 A.C; así como la correlativa CIU Rev. 3.0 A.C y CIU Rev. 4.0 A.C, con el fin que el usuario cuente con las herramientas suficientes para realizar ejercicios de empalme o comparación con las series históricas publicadas a todos los niveles de desagregación.

Tabla 18. Principales contribuciones negativas por subclase CPC Rev. 2.0 de Exportados Septiembre 2017

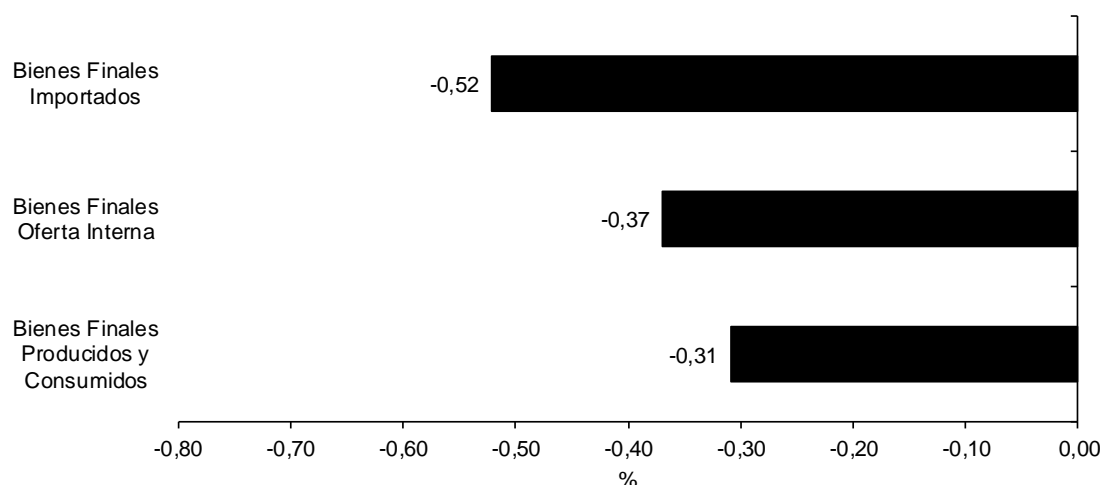
CPC	Descripción	MENSUAL	
		Variación	Contribución
11010	Hulla, sin aglomerar	-2,88	-0,48
01962	Flores y capullos cortados, para ramilletes, coronas, arreglos florales y artículos similares	-3,86	-0,14
01312	Banano	-4,28	-0,08
33311	Gasolina para automotores	-1,92	-0,04
33360	Gasóleos (gas oils)	-1,92	-0,03

Fuente: DANE-IPP

6. Variaciones Mensuales De Los Bienes Finales*

En el mes de septiembre, los precios de los bienes finales importados registraron una reducción de 0,52%, el IPP de los bienes finales de la oferta interna presentó una reducción de 0,37% y los precios de los bienes finales producidos y consumidos presentaron una reducción de 0,31%.

Gráfico 4. Variación mensual del IPP de los Bienes Finales Septiembre 2017



Fuente: DANE-IPP

Tabla 19. Variación Mensual del IPP -BIENES FINALES según secciones CIU Rev.4.0 A.C Septiembre 2017

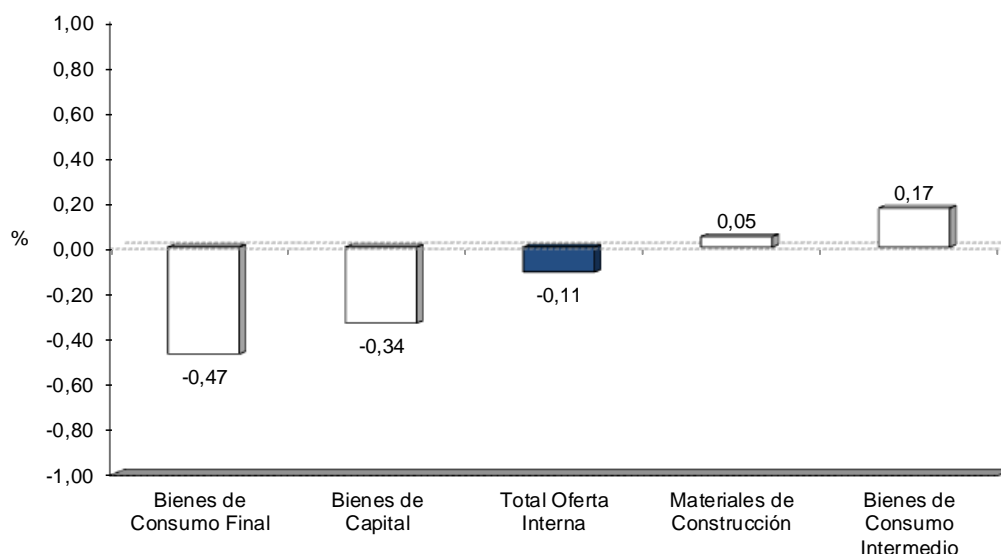
SECCIONES CIU	Bienes Finales		
	Oferta Interna	Producidos y Consumidos	Importados
Agricultura, Ganadería y Pesca	-2,54	-2,56	-2,09
Minería	0,46	1,59	-0,73
Industria	-0,15	0,01	-0,50

Fuente: DANE-IPP

7. VARIACIÓN MENSUAL POR USO O DESTINO ECONÓMICO*

Durante el mes de septiembre la variación más negativa se presentó en Bienes de Consumo Final (-0,47%), mientras que los Bienes de Consumo Intermedio presentaron la mayor variación positiva (0,17%).

Gráfico 5. Variación mensual CUODE – TOTALES
Septiembre 2017



Fuente: DANE-IPP

Tabla 20. Variación Mensual CUODE, según secciones CIU Rev.4.0 A.C
Septiembre 2017

DESCRIPTIVA	Consumo Intermedio	Bienes de Capital	Consumo Final	Materiales de Construcción
Totales por Destino Económico	0,17	-0,34	-0,47	0,05
Agricultura, Ganadería y Pesca	-0,49	0,21	-2,90	-0,42
Minería	2,76	1,59	**	-0,73
Industria	0,05	-0,36	-0,11	0,06

Fuente: DANE-IPP

Ficha Metodológica

CRITERIO	DESCRIPCIÓN
NOMBRE DE OPERACIÓN ESTADÍSTICA	ÍNDICE DE PRECIOS DEL PRODUCTOR
SIGLA DE LA OPERACIÓN ESTADÍSTICA	IPP
ANTECEDENTES	<p>El cálculo del IPP se inició en el año 1990 en el Banco de la República. Este indicador tenía como propósito general elaborar un conjunto de índices para medir los cambios en los precios de una canasta de bienes representativa de la oferta interna de la economía, en la primera etapa de comercialización.</p> <p>En 1999, se rediseñó el IPP con el fin de construir una familia de índices que permitieran hacerle seguimiento a la evolución de precios por el lado de la oferta. Se tomaron los balances oferta utilización de cuentas nacionales que incluyen el valor agregado de la economía con el objetivo de excluir la demanda intermedia que participa en el proceso productivo y reflejar una más cercana evolución de precios entre productores y consumidores.</p> <p>A partir del 2007 el DANE asume la elaboración del índice con el objetivo institucional de dar continuidad a las cifras realizando las mejoras y complementos técnicos requeridos.</p> <p>En el año 2015, se publica el rediseño del IPP que corresponde a la más reciente revisión del índice. Comprende: la publicación del índice de la Producción Nacional, actualización de las canastas y ponderaciones fijas, la inclusión en el cálculo de los ponderadores en el nivel flexible, mejoras en los métodos de imputación, actualización de las nomenclaturas CPC a la versión 2 y CIU a la versión 4 A.C e indexación de las ponderaciones.</p>

OBJETIVO GENERAL	Proporcionar una medición de la variación mensual promedio de los precios de una canasta de bienes representativa de la producción nacional.
OBJETIVOS ESPECÍFICOS	<ul style="list-style-type: none"> • Elaborar un índice sobre la evolución de los precios para los bienes de la producción nacional. • Suministrar números índices para ejercicios técnicos de deflatación e indexación de valores monetarios, relacionados con la producción nacional.
ALCANCE TEMÁTICO	Información sobre la evolución de precios de un conjunto de bienes representativos de la producción nacional.
CONCEPTOS BÁSICOS	<p>Índice: Expresión numérica que acumula las variaciones porcentuales observadas.</p> <p>Variaciones porcentuales: Crecimiento porcentual del índice, entre dos periodos de tiempo.</p> <p>Contribuciones porcentuales: Aporte en puntos porcentuales de las variaciones individuales a la variación de un agregado.</p> <p>Participaciones porcentuales: Porcentaje de explicación de la contribución de cada nivel jerárquico (sección, división, grupo, clase o subclase) en la variación mensual, año corrido y doce meses del índice total.</p>
FUENTE DE DATOS (Tipo de operación)	El IPP es una investigación de tipo no probabilístico. Las fuentes informantes son seleccionadas con relación a los productos que se incluyen en la canasta del índice, a su posibilidad de reportar la información y a la continuidad en la producción o comercialización de los artículos.

VARIABLES

Variables de Clasificación:

Según Actividad Económica: Sección, División, Grupo y Clase.
Según Productos: Subclase.

Variable de Análisis: Precios de los bienes.

Variable Calculada: Índices tipo Laspeyres. Promedio Geométrico en los precios relativos y Promedio Aritmético Ponderado en los siguientes niveles de agregación.

Diseño de indicadores:

- ITRF= Índice de tasa de respuesta o cobertura por fuentes ITRF.
- ITRR= Índice de tasa de respuesta o cobertura por registros ITRR.
- INI= Índice de no imputación o estimación.
- IDC1=Índice de Calidad1.
- IDC2=Índice de Calidad2.

INDICADORES

Diseño de la operación estadística:

Variación mensual (VM): Es la relación del índice en el mes de referencia con el índice del mes anterior, menos 1 por 100.

$$VM = \left(\left(\frac{\text{Índice mes referencia}}{\text{Índice mes anterior}} \right) - 1 \right) * 100$$

Variación año corrido (VAC): Es la relación del índice en el mes de referencia con el índice del mes de diciembre del año anterior, menos 1 por 100.

$$VAC = \left(\left(\frac{\text{Índice mes referencia}}{\text{Índice diciembre año anterior}} \right) - 1 \right) * 100$$

Variación doce meses: Es la relación del índice en el mes de referencia con el índice del mismo mes del año anterior, menos 1 por 100.

$$V12M = \left(\left(\frac{\text{Índice mes referencia}}{\text{Índice mismo mes año anterior}} \right) - 1 \right) * 100$$

Contribución: Permite medir el aporte en puntos porcentuales de cada nivel jerárquico (subclase, clase, grupo, división, sección) a la variación mes, año corrido y doce meses del total del Índice de Precios del Productor.

Contribución mensual :

$$CM = \left(\frac{I_{a \text{ mes anterior}}}{\text{Índice TN mes anterior}} \right) * P_a * VM_a / 100$$

Contribución año corrido:

$$CAC = \left(\frac{I_{a \text{ diciembre año anterior}}}{\text{Índice TN diciembre anterior}} \right) * P_a * VAC_a / 100$$

Contribución doce meses:

$$C_{12M} = \left(\frac{I_a \text{ mismo mes año anterior}}{\text{Índice TN mismo mes año anterior}} \right) * P_a * V_{12M_a} / 100$$

Participación: Es el porcentaje de explicación de la contribución de cada nivel jerárquico (sección, división, grupo, clase o subclase) en la variación mensual, año corrido y doce meses del índice total.

Participación Mensual (PM)

$$PM = \left(\frac{CM \text{ nivel jerárquico}}{\text{Variación mensual TN}} \right) * 100$$

Participación Año corrido (PAC)

$$PAC = \left(\frac{CAC \text{ nivel jerárquico}}{\text{Variación año corrido TN}} \right) * 100$$

Participación doce meses (P12M)

$$P_{12M} = \left(\frac{C_{12M} \text{ nivel jerárquico}}{\text{Variación doce meses TN}} \right) * 100$$

a: Nivel jerárquico

I_a: Índice del nivel jerárquico

TN: Total Nacional

P_a: Ponderación del nivel jerárquico

VM_a: Variación mensual del artículo

VAC_a: Variación año corrido del artículo

V_{12M_a}: Variación doce meses del artículo

Diseño de indicadores:

Indicador de Confiabilidad (ICFA): Determina el nivel de calidad de los procesos productivos de la investigación.

$$ICFA = (ITRF + ITRR + INI + IDC1 + IDC2) / 5$$

PARÁMETROS A ESTIMAR O CALCULAR	Promedio geométrico de la variación de los precios y promedio ponderado de números índices.
NOMENCLATURAS Y CLASIFICACIONES	El IPP utiliza la Clasificación Central de Productos – CPC- Versión 2.0. A.C, la Clasificación Internacional Industrial Uniforme – CIIU – rev. 4.0 A.C y la Clasificación según uso o destino económico – CUODE.
UNIVERSO DE ESTUDIO	Empresas establecidas en el territorio nacional y que son productoras y/o comercializadoras.
POBLACIÓN OBJETIVO	Empresas productoras y comercializadoras.
UNIDADES ESTADÍSTICAS DE OBSERVACIÓN, MUESTREO Y ANÁLISIS	Unidad de observación y muestreo: Empresas productoras y comercializadoras. Unidad de Análisis: Los precios de los bienes representativos de la producción nacional.
MARCO ESTADÍSTICO	Total Nacional.
FUENTES DE INFORMACIÓN PRIMARIA Y/O SECUNDARIA	Fuentes de información: Más de 56 establecimientos para el sector agropecuario y pesca. Alrededor de 3200 empresas manufactureras.
DISEÑO MUESTRAL	El diseño muestral del IPP es no probabilístico, se toman las fuentes informantes de directorios nacionales de empresas relacionadas con cada uno de los sectores económicos; adicionalmente, se examina si cumple con requisitos mínimos de representatividad de la fuente informante en el sector, la estabilidad en la información que reporta la fuente y el cubrimiento nacional.
TAMAÑO DE MUESTRA	Aproximadamente 3.200 fuentes y alrededor de 15.000 cotizaciones en promedio.
PRECISIÓN REQUERIDA	No Aplica.

MANTENIMIENTO DE LA MUESTRA	El proceso de mantenimiento de la muestra se realiza por medio de reportes mensuales enviados por el área de Diseño Muestrales, donde se calculan los tamaños de muestra en función de la variabilidad del promedio geométrico y con un error relativo del 5%.
COBERTURA GEOGRÁFICA	Total nacional.
PERIODO DE REFERENCIA	Mes actual.
PERIODO DE RECOLECCIÓN	Entre el 15 y el 30 de cada mes. Para productos del sector agrícola, pecuario y pesca la recolección es semanal.
PERIODICIDAD DE LA RECOLECCIÓN	Mensual.
MÉTODO DE RECOLECCIÓN	Medios Electrónicos. Auto diligenciamiento aplicativo web.
DESAGREGACIÓN DE RESULTADOS	<p>Desagregación geográfica: Los resultados se entregan a un nivel consolidado nacional.</p> <p>Desagregación temática:</p> <p>Según Productos: (CPC Versión 2.0 A.C.).</p> <p>Según Actividad Económica (CIIU Revisión 4.0 A.C.): Sección, División, Grupo y Clase.</p>
FRECUENCIA DE ENTREGA DE RESULTADOS	Mensual, el cuarto día de cada mes siguiente al de referencia.

AÑOS Y PERIODOS DISPONIBLES	<p>Macrodatos: Serie empalmada del índice de Precios de la Producción Nacional (Total y Secciones), índice de precios de la Oferta Interna (Total y Secciones), Producidos y Consumidos, Importados y Exportados (Total), a partir de Junio de 1999 hasta la fecha. Por clasificación CUODE, Índices Totales de los Bienes de Consumo Final, Bienes de Capital, Bienes de Consumo Intermedio y Materiales de Construcción, se publica la serie a partir de Enero de 2001 hasta la fecha.</p> <p>Microdatos anonimizados: N.A.</p> <p>Metadato: Metodología Índice de Precios al Productor – IPP y Ficha metodológica.</p> <p>http://www.dane.gov.co/files/investigaciones/boletines/ipp/Ficha_IPP.pdf</p>
MEDIOS DE DIFUSIÓN	<p>La información se difunde por medio de Boletines de Prensa, Comunicado de Prensa, Anexos y Presentación; los cuales se publican en la página oficial del DANE. Adicionalmente, las series históricas de índices, variaciones mensuales, año corrido y doce meses, contribuciones y participaciones se publican en las consultas dinámicas de la página.</p>

GLOSARIO²

Bien de capital: Cualquier activo tangible que una organización utiliza para producir bienes o servicios, los bienes de capital pueden incluir edificios de oficinas, equipo y maquinaria. Los bienes de consumo son el resultado final de este proceso de producción.

Bien de consumo: Bien o servicio comprado y utilizado directamente por el usuario final, que no necesita de ninguna transformación productiva.

Bien intermedio: Son los bienes y servicios (diferentes a los activos fijos) que se utilizan como insumos en los procesos de producción de un establecimiento. Este tipo de productos se producen en otros sectores económicos o son importados. Además, podrían ser transformados o consumidos completamente durante el proceso de producción. La tierra, el trabajo y el capital son insumos primarios y no se incluyen entre los insumos intermedios. También llamados "productos intermedios".

Boletín de prensa: es un documento oficial que contiene la información principal acerca de la investigación.

Canasta básica: Conjunto representativo de bienes y servicios a los cuales la oficina de estadística le hace seguimiento de precios.

Comunicado de prensa: Es una comunicación oficial que contiene los datos de la investigación que será publicada de una manera condensada. Este puede definirse como un resumen del boletín de prensa que es difundido a los medios de comunicación.

Índice Agregado Elemental: "Un índice agregado elemental es un índice de precios para un agregado elemental que se compone solo de datos de precios".

Índice de precios al consumidor (IPC): Indicador estadístico que permite establecer el porcentaje de variación promedio de los precios de un conjunto de bienes de consumo final y servicios demandados o usados por los hogares.

² Las definiciones empleadas se tomaron de varias fuentes. Entre ellas están: Manual del Índice de Precios del Productor, teoría y práctica. (2004). Fondo Monetario Internacional. Washington D.C. También se empleó: Metodología del Índice de Precios al Consumidor. (1998). DANE. Colombia.

Índice de precios del productor (IPP): Este índice mide la variación mensual promedio de los precios de una canasta de bienes representativa de la producción nacional en su primera etapa de comercialización.

Índice de precios Laspeyres: Un índice de precios se define como un índice de ponderación fija o de canasta fija que utiliza la canasta de bienes y servicios del período base. El período de base sirve como el período de referencia de las ponderaciones y el período de referencia de los precios.

Número índice: Un número de índice es "una cantidad que muestra los cambios de una magnitud en el tiempo o en el espacio. Las características importantes en la construcción de un número de índice son su cobertura, período de base, sistema de ponderación y el método de promedio de observaciones."

Periodicidad de la recolección: Frecuencia de la recolección.

Unidad base: Es la unidad que se utiliza como una medida estándar de las cantidades asociadas con el precio observado, cuando la equivalencia de dicho precio no se corresponde con esta unidad. Esta conversión de precios es necesaria, ya que los precios sólo pueden compararse cuando se expresan en la misma unidad de peso, volumen o cantidad (en unidades).

Variación anual: Porcentaje de cambio calculado entre el período de referencia (t) y el mismo período del año previo (año t).

Variación año corrido: Porcentaje de cambio calculado entre el período transcurrido en el año actual y el mes de diciembre del año previo.

Variación mensual: Corresponde al cambio en el índice del mes actual comparado con el mes previo. Cuyas tasas se expresan como: $((Mt/Mt-1)-1) * 100$.



@DANEColombia



@DANE_Colombia



/DANEColombia



/DANEColombia

Si requiere información adicional, contáctenos a través del correo
contacto@dane.gov.co

Departamento Administrativo Nacional de Estadística (DANE)

Bogotá, D.C. / Colombia

www.dane.gov.co