



ÍNDICE DE PRECIOS DEL PRODUCTOR SEPTIEMBRE DE 2012



Código N° 1081-1
Producción y difusión de la información estadística estratégica oficial. Regulación del sistema estadístico nacional
NTC ISO 9001:2000



Código N° 011-1
Producción y difusión de la información estadística estratégica oficial. Regulación del sistema estadístico nacional
NTC GP 1000:2004



Contenido

1. RESULTADOS CONSOLIDADO NACIONAL

2. RESULTADOS PARA EL MES DE SEPTIEMBRE

3. RESULTADOS AÑO CORRIDO

4. RESULTADOS DOCE MESES

5. BIENES FINALES

6. DESTINO ECONÓMICO – CUODE

FICHA METODOLÓGICA

Director

Jorge Bustamante R.

Subdirector

Christian Jaramillo H.

Director de Metodología y Producción Estadística

Eduardo Efraín Freire Delgado

NOTA METODOLÓGICA: A partir del mes de julio de 2012 unas subclases del componente agrícola del IPP, serán suministradas cada mes por el SIPSA. Este procedimiento será bajo la responsabilidad del DANE.

1. RESULTADOS DEL CONSOLIDADO NACIONAL

En septiembre de 2012, la variación del Índice de Precios del Productor -IPP, fue 0,67%. Esta tasa es inferior en 0,01 puntos porcentuales frente a la registrada en septiembre de 2011, cuando se ubicó en 0,68%. El nivel del índice se ubica en 117,45*.

- El sector que registró la mayor variación positiva fue Agricultura (3,15%), mientras que Industria (-0,05%), presentó la única variación negativa.
- Las subclases que presentaron las mayores contribuciones positivas a la variación, fueron: Otras legumbres frescas (12,63%), Huevos con cáscara (21,79%) y Aceites de petróleo (3,17%). En contraste, los principales aportes negativos se encuentran en: Hidrocarburos aromáticos (-11,33%), Derivados halogenados (-7,98%) y Carne de ganado bovino (-1,75%).

En lo corrido de 2012 hasta septiembre, la variación del Índice de Precios del Productor -IPP-, fue -1,21%. Esta tasa es inferior en 5,33 puntos porcentuales frente a la registrada en el mismo periodo de 2011, cuando se ubicó en 4,11%.

- El sector que registró la mayor variación negativa fue Minería (-4,82%), mientras que Pesca (6,93%) presentó la única variación positiva.
- Las subclases que más aportaron negativamente a la variación fueron: Café pergamino (-32,17%), Aceites de petróleo (-6,03%) y Azúcar sin refinar (-19,49%). En contraste, las subclases que más aportaron de manera positiva fueron: Raíces y tubérculos (57,03%), Arroz (17,68%) y Arroz con cáscara (15,72%).

En los últimos doce meses a septiembre, la variación acumulada del IPP fue 0,11%. Esta tasa es inferior en 6,58 puntos porcentuales frente a la registrada en el año precedente, cuando se ubicó en 6,69%.

- El sector que registró la mayor variación positiva fue Pesca (8,11%), mientras que Agricultura (-1,81%) presentó la mayor variación negativa.
- Las subclases que más aportaron positivamente a la variación fueron: Raíces y tubérculos (61,05%), Arroz con cáscara (24,96%) y Arroz (20,39%). En contraste, las subclases que más aportaron de manera negativa, fueron: Café pergamino (-31,45%), Papas (-33,43%) y Café trillado o verde (-27,86%).

* Base diciembre de 2006=100

Nota: La serie empalmada con el Banco de la República se encuentra disponible en los anexos del IPP.

2. RESULTADOS PARA EL MES DE SEPTIEMBRE

2.1 Comportamiento de la variación mensual del IPP, según componentes

El IPP de la oferta interna para septiembre de 2012, presentó una variación de 0,67%. Esta tasa es inferior en 0,01 puntos porcentuales frente a la registrada en el mes de septiembre de 2011.

Tabla 1.

IPP - OFERTA INTERNA

Variación mensual. Septiembre 2012

Dic 2006=100

Índice	Índice		Variación %		Diferencia Puntos Porcentuales
	Agosto	Septiembre	Septiembre		
	2012	2012	2011	2012	
Total Oferta Interna	116,68	117,45	0,68	0,67	-0,01
Producidos y Consumidos	124,09	125,26	0,69	0,94	0,25
Importados	91,15	90,59	0,63	-0,61	-1,25

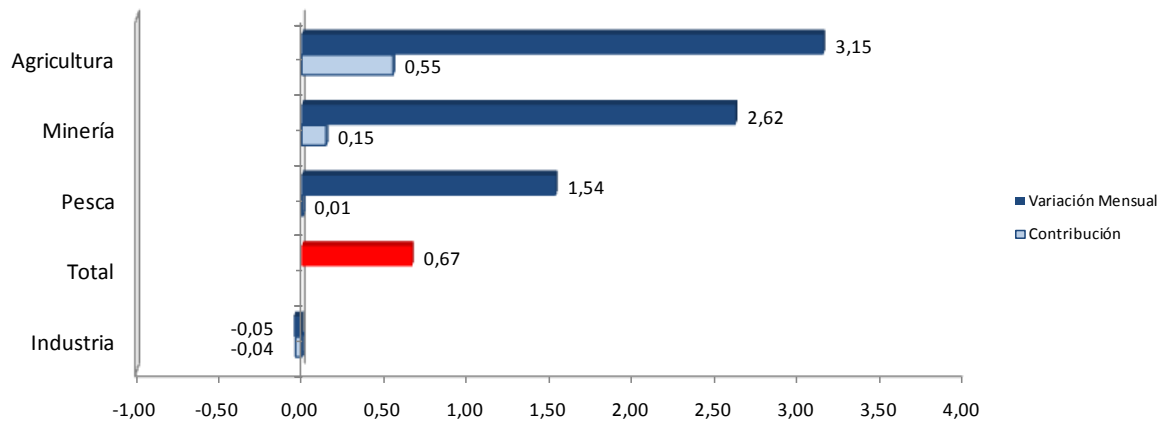
Fuente: DANE - IPP

2.2. Comportamiento de la variación mensual del IPP, según secciones de la Clasificación Internacional Industrial Uniforme adaptada para Colombia - CIU

En este mes, los sectores de Agricultura (3,15%), Minería (2,62%) y Pesca (1,54%) presentaron una variación superior con respecto a la media (0,67%), mientras el sector Industria (-0,05%) presentó la única variación negativa.

Gráfico 1.

Variación y contribución mensual por secciones CIU. Septiembre 2012



Fuente: DANE - IPP

Tabla 2.

IPP - OFERTA INTERNA

Contribución mensual según secciones CIU. Septiembre 2012

Sección CIU	Contribuciones Puntos Porcentuales	
	2011	2012
	Agricultura	0,39
Minería	0,21	0,15
Pesca	0,00	0,01
Industria	0,09	-0,04

Fuente: DANE - IPP

2.3. Variación y contribución de las subclases según Clasificación Central de Productos adaptada para Colombia - CPC en el mes

Las principales contribuciones positivas a la variación corresponden a las subclases CPC: Otras legumbres frescas (12,63%), Huevos con cáscara (21,79%) y Aceites de petróleo (3,17%) que, en conjunto, aportaron 0,44 puntos porcentuales a la variación mensual de la oferta interna.

En contraste, las subclases CPC que se destacaron por su contribución negativa durante el mes de septiembre fueron: Hidrocarburos aromáticos (-11,33%), Derivados halogenados (-7,98%) y Carne de ganado bovino (-1,75%) que, en conjunto, aportaron -0,10 puntos porcentuales a la variación mensual de la oferta interna.

AGRICULTURA, GANADERIA, CAZA Y SILVICULTURA			
Variación 3,15% Contribución 0,55			
SUBCLASE CPC	DESCRIPCIÓN	Variación	Contribución
01230	Otras legumbres frescas o refrigeradas ncp	12,63	0,17
02920	Huevos con cáscara frescos conservados o cocidos	21,79	0,16
01240	Raíces y tubérculos comestibles ricos en almidón o insulina	3,87	0,07
01450	Nuez y fruto de palma africana	-4,21	0,00
02910	Lecha y nata sin elaborar	-0,14	-0,01
01921	Algodón desmotado o sin desmotar	-3,61	-0,01

EXPLORACION DE MINAS Y CANTERAS			
Variación 2,62% Contribución 0,15			
SUBCLASE CPC	DESCRIPCIÓN	Variación	Contribución
12010	Aceites de petróleo y aceites obtenidos de minerales bituminosos crudos	3,17	0,12
14242	Minerales de oro y platino y sus concentrados	3,80	0,03
16394	Amianto o asbesto (excepto fibras trabajadas)	0,42	0,00
11010	Hulla bituminosa antracítica o carbón mineral	-1,21	0,00
12020	Gas natural incluso metano puro licuado o en estado gaseoso	-0,11	0,00
16393	Magnesita magnesita electrofundida y calcinada; óxido de magnesio	-5,80	0,00

PESCA			
Variación 1,54% Contribución 0,01			
SUBCLASE CPC	DESCRIPCIÓN	Variación	Contribución
04120	Pescado fresco o refrigerado entero descabezado eviscerado (excepto fileteado)	3,42	0,01
04210	Crustáceos sin congelar	-1,24	0,00

INDUSTRIAS MANUFACTURERAS			
Variación -0,05% Contribución -0,04			
SUBCLASE CPC	DESCRIPCIÓN	Variación	Contribución
34114	Hidrocarburos aromáticos; derivados del benceno	-11,33	-0,04
34115	Derivados halogenados (fluorados clorados yodados bromados) de los hidrocarburos acíclicos cíclicos y aromáticos	-7,98	-0,03
21111	Carne de ganado bovino fresca o refrigerada	-1,75	-0,03
21121	Carne y despojos comestibles de aves frescos o refrigerados	1,83	0,03
33351	Combustibles tipo DIESEL	2,43	0,04
33311	Gasolina para automotores	2,86	0,04

Fuente: DANE – IPP

3. RESULTADOS AÑO CORRIDO

3.1. Comportamiento de la variación año corrido del IPP, según componentes

El IPP de la oferta interna en lo corrido de 2012 hasta septiembre presentó una variación de -1,21%, esta tasa es inferior en 5,33 puntos porcentuales frente a la registrada en el mismo período de 2011.

Tabla 3.

IPP - OFERTA INTERNA

Variación año corrido. Septiembre 2012

Índice	Índice		Variación %		Dic 2006=100
	Diciembre	Septiembre	Septiembre		Diferencia
	2011	2012	2011	2012	Puntos Porcentuales
Total Oferta Interna	118,90	117,45	4,11	-1,21	-5,33
Producidos y Consumidos	125,86	125,26	4,65	-0,47	-5,12
Importados	94,96	90,59	1,71	-4,61	-6,31

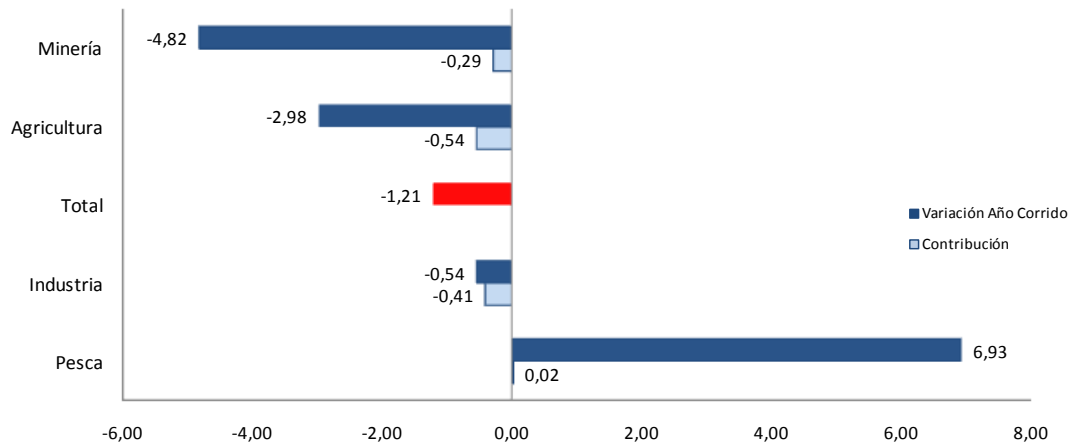
Fuente: DANE – IPP

3.2. Comportamiento de la variación año corrido del IPP, según secciones de la Clasificación Internacional Industrial Uniforme adaptada para Colombia - CIU

En lo corrido del año, Minería (-4,82%) y Agricultura (-2,98%) presentaron variaciones inferiores a la media (-1,21%), mientras que Industria (-0,54%) presentó una variación superior con respecto a la media. Pesca (6,93%) presentó la única variación positiva.

Gráfico 2.

Variación año corrido por secciones CIU. Septiembre 2012



Fuente: DANE - IPP

Tabla 4.

IPP - OFERTA INTERNA

Contribución año corrido según secciones CIU. Septiembre 2012

Sección CIU	Contribuciones	
	Puntos Porcentuales	
	2011	2012
Agricultura	1,46	-0,54
Industria	2,54	-0,41
Minería	0,10	-0,29
Pesca	0,00	0,02

Fuente: DANE - IPP

3.3. Variación y contribución de las subclases según Clasificación Central de Productos adaptada para Colombia - CPC en el año corrido

Las subclases CPC que se destacaron por su contribución negativa en lo corrido del año, fueron: Café pergamino (-32,17%), Aceites de petróleo (-6,03%) y Azúcar sin refinar (-19,49%) que, en conjunto, aportaron -1,38 puntos porcentuales a la variación de la oferta interna.

En contraste, las principales contribuciones positivas a la variación corresponden a las siguientes subclases CPC: Raíces y tubérculos (57,03%), Arroz (17,68%) y Arroz con cáscara (15,72%) que, en conjunto, aportaron 1,03 puntos porcentuales a la variación de la oferta interna.

AGRICULTURA, GANADERIA, CAZA Y SILVICULTURA			
Variación -2,98% Contribución -0,54			
SUBCLASE CPC	DESCRIPCIÓN	Variación	Contribución
01611	Café pergamino y pasilla de finca	-32,17	-0,99
01210	Papas (patatas)	-10,35	-0,10
01921	Algodón desmotado o sin desmotar	-28,71	-0,08
02111	Ganado bovino vivo	3,03	0,04
01130	Arroz con cáscara	15,72	0,19
01240	Raíces y tubérculos comestibles ricos en almidón o insulina	57,03	0,63

INDUSTRIAS MANUFACTURERAS			
Variación -0,54% Contribución -0,41			
SUBCLASE CPC	DESCRIPCIÓN	Variación	Contribución
23510	Azúcar sin refinar	-19,49	-0,16
33410	Propano y butano licuados	-38,84	-0,13
34115	Derivados halogenados (fluorados clorados yodados bromados) de los hidrocarburos acíclicos cíclicos y aromáticos	-21,41	-0,10
21111	Carne de ganado bovino fresca o refrigerada	5,08	0,08
37440	Cementos hidráulicos en general cemento pórtland cemento alumináceo cemento de escorias y cementos hidráulicos análogos	8,47	0,10
23160	Arroz	17,68	0,21

EXPLORACION DE MINAS Y CANTERAS			
Variación -4,82% Contribución -0,29			
SUBCLASE CPC	DESCRIPCIÓN	Variación	Contribución
12010	Aceites de petróleo y aceites obtenidos de minerales bituminosos crudos	-6,03	-0,24
14242	Minerales de oro y platino y sus concentrados	-3,72	-0,04
12020	Gas natural incluso metano puro licuado o en estado gaseoso	-2,72	-0,02
15120	Mármol y otras rocas metamórficas; rocas o piedras calizas de talla y de construcción	1,63	0,00
16130	Creta, calcita y dolomita	1,03	0,00
15312	Arenas y gravas silíceas o cuarzosas	2,58	0,01

PESCA			
Variación 6,93% Contribución 0,02			
SUBCLASE CPC	DESCRIPCIÓN	Variación	Contribución
04120	Pescado fresco o refrigerado entero descabezado eviscerado (excepto fileteado)	12,09	0,02
04210	Crustáceos sin congelar	-0,16	0,00

Fuente: DANE - IPP

4. RESULTADOS DOCE MESES

4.1. Comportamiento de la variación doce meses IPP, según componentes

El IPP de la oferta interna presentó un incremento de 0,11% durante los últimos doce meses. Esta tasa es inferior en 6,58 puntos porcentuales frente a la registrada en el año precedente.

Tabla 5.

IPP - OFERTA INTERNA

Índice	Variación doce meses según componentes. Septiembre 2012				Dic 2006=100
	Índice		Variación %		Diferencia
	Septiembre 2011	Septiembre 2012	Septiembre 2011	Septiembre 2012	Puntos Porcentuales
Total Oferta Interna	117,33	117,45	6,69	0,11	-6,58
Producidos y Consumidos	124,48	125,26	7,16	0,63	-6,53
Importados	92,71	90,59	4,54	-2,29	-6,84

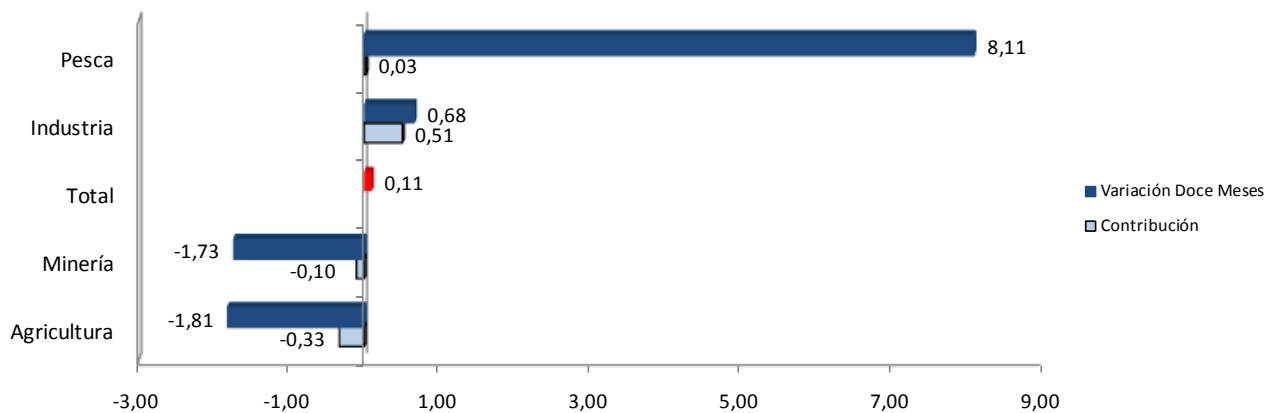
Fuente: DANE - IPP

4.2. Comportamiento de la variación doce meses IPP, según secciones de la Clasificación Internacional Industrial Uniforme adaptada para Colombia - CIU

En los últimos doce meses, Pesca (8,11%) e Industria (0,68%) presentaron variaciones superiores a la media (0,11%); en contraste, Minería (-1,73%) y Agricultura (-1,81%) registraron variaciones inferiores a la media.

Gráfico 3.

Variación doce meses por secciones CIU. Septiembre 2012



Fuente: DANE - IPP

Tabla 6.

IPP - OFERTA INTERNA

Contribución doce meses según secciones CIU. Septiembre 2012

Sección CIU	Contribuciones	
	Puntos Porcentuales	
	2011	2012
Industria	3,84	0,51
Pesca	0,01	0,03
Minería	0,60	-0,10
Agricultura	2,25	-0,33

Fuente: DANE - IPP

4.3. Variación y contribución de las subclases según Clasificación Central de Productos adaptada para Colombia - CPC en los doce meses

Las principales contribuciones positivas correspondieron a las siguientes subclases CPC: Raíces y tubérculos (61,05%), Arroz con cáscara (24,96%) y Arroz (20,39%) que, en conjunto, aportaron 1,18 puntos porcentuales a la variación doce meses de la oferta interna.

En contraste, las subclases CPC que se destacaron por su contribución negativa a la variación de la oferta interna, durante los últimos doce meses fueron: Café pergamino (-31,45%), Papas (-33,43%) y Café trillado o verde (-27,86%) que, en conjunto, aportaron -1,53 puntos porcentuales a la variación doce meses de la oferta interna.

INDUSTRIAS MANUFACTURERAS			
Variación 0,68% Contribución 0,51			
SUBCLASE CPC	DESCRIPCIÓN	Variación	Contribución
23160	Arroz	20,39	0,24
37440	Cementos hidráulicos en general cemento pórtland cemento alumináceo cemento de escorias y cementos hidráulicos análogos	11,95	0,14
21111	Carne de ganado bovino fresca o refrigerada	8,50	0,14
01612	Café trillado o verde	-27,86	-0,12
34115	Derivados halogenados (fluorados clorados yodados bromados) de los hidrocarburos acíclicos cíclicos y aromáticos	-22,23	-0,11
23510	Azúcar sin refinar	-14,49	-0,11

PESCA			
Variación 8,11% Contribución 0,03			
SUBCLASE CPC	DESCRIPCIÓN	Variación	Contribución
04120	Pescado fresco o refrigerado entero descabezado eviscerado (excepto fileteado)	13,93	0,03
04210	Crustáceos sin congelar	0,21	0,00

EXPLOTACION DE MINAS Y CANTERAS			
Variación -1,73% Contribución -0,10			
SUBCLASE CPC	DESCRIPCIÓN	Variación	Contribución
12010	Aceites de petróleo y aceites obtenidos de minerales bituminosos crudos	-2,85	-0,11
14242	Minerales de oro y platino y sus concentrados	-2,34	-0,02
11010	Hulla bituminosa antracítica o carbón mineral	-10,42	0,00
16130	Creta, calcita y dolomita	0,98	0,00
15312	Arenas y gravas silíceas o cuarzosas	2,58	0,01
12020	Gas natural incluso metano puro licuado o en estado gaseoso	4,58	0,03

AGRICULTURA, GANADERIA, CAZA Y SILVICULTURA			
Variación -1,81% Contribución -0,33			
SUBCLASE CPC	DESCRIPCIÓN	Variación	Contribución
01611	Café pergamino y pasilla de finca	-31,45	-0,97
01210	Papas (patatas)	-33,43	-0,44
01921	Algodón desmotado o sin desmotar	-33,81	-0,11
02920	Huevos con cáscara frescos conservados o cocidos	16,48	0,13
01130	Arroz con cáscara	24,96	0,28
01240	Raíces y tubérculos comestibles ricos en almidón o insulina	61,05	0,66

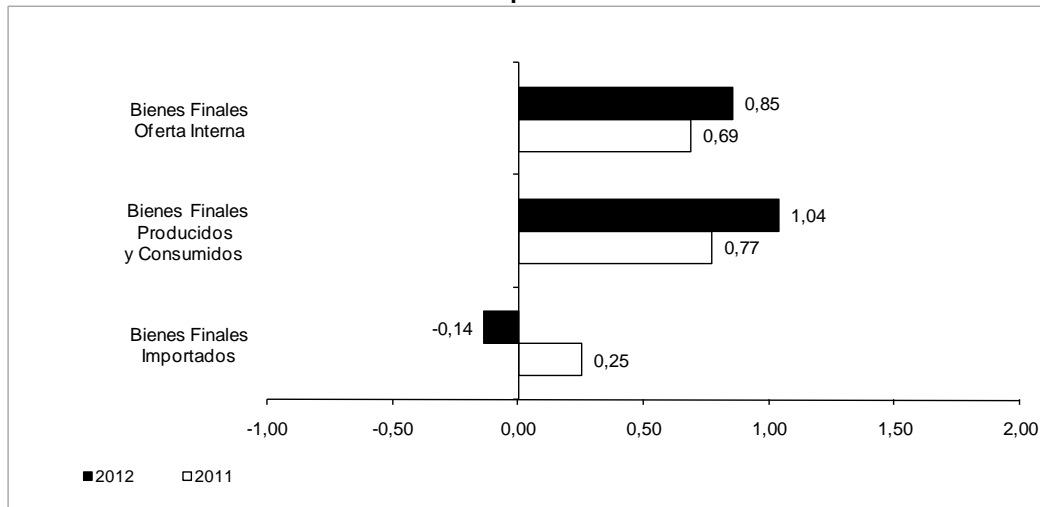
Fuente: DANE - IPP

5. BIENES FINALES

5.1. Variación Mensual

En el mes de septiembre, el IPP de los bienes finales de la oferta interna presentó un incremento de 0,85%; los precios de los bienes finales producidos y consumidos presentaron un incremento de 1,04%, y los precios de los bienes finales importados registraron una reducción de 0,14%.

Gráfico 4.
Variación Mensual de los Bienes Finales. Septiembre 2012



Fuente: DANE - IPP

Tabla 7.
VARIACIÓN MENSUAL
IPP - BIENES FINALES según secciones CIU. Septiembre 2012

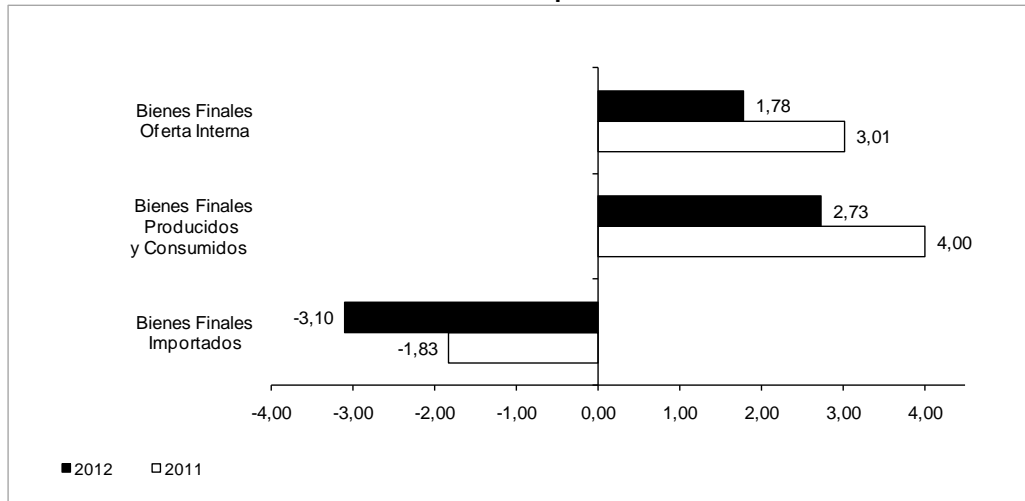
SECCIONES CIU	Bienes Finales		
	Oferta Interna	Producidos y Consumidos	Importados
Agricultura, Ganadería, Caza y Silvicultura	5,98	6,55	0,63
Pesca	1,56	1,89	0,00
Explotación de Minas y Canteras	0,01	0,00	0,32
Industrias Manufactureras	-0,01	0,03	-0,21

Fuente: DANE - IPP

5.2. Variación Año Corrido

Hasta el mes de septiembre, el IPP de los bienes finales de la oferta interna acumuló una variación de 1,78%; los precios de los bienes finales producidos y consumidos registraron un incremento de 2,73%, mientras que el grupo de los bienes finales importados presentó una reducción de 3,10% en los precios.

Gráfico 5.
Variación Año Corrido de los Bienes Finales. Septiembre 2012



Fuente: DANE - IPP

Tabla 8.
VARIACIÓN AÑO CORRIDO
IPP - BIENES FINALES según secciones CIU. Septiembre 2012

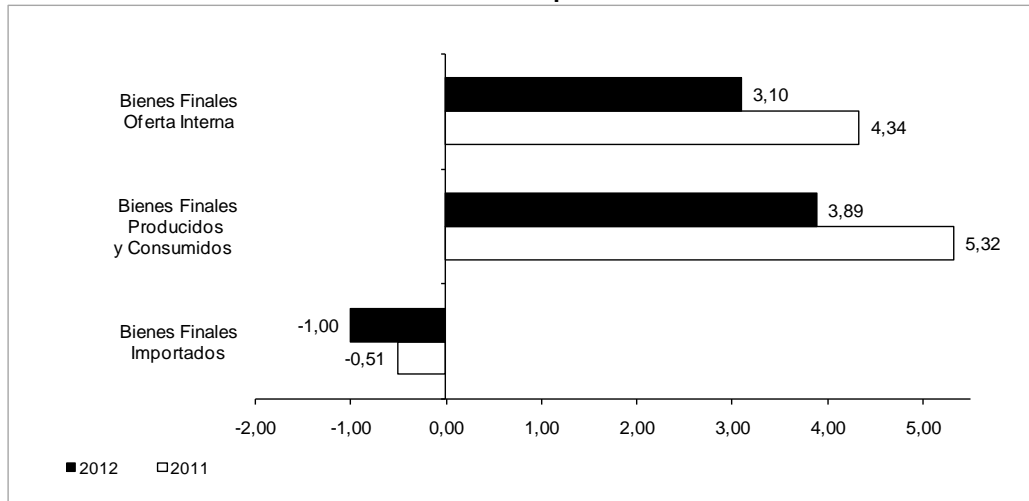
SECCIONES CIU	Bienes Finales		
	Oferta Interna	Producidos y Consumidos	Importados
Agricultura, Ganadería, Caza y Silvicultura	6,39	8,01	-7,48
Pesca	7,26	5,06	19,09
Explotación de Minas y Canteras	2,37	2,63	-5,41
Industrias Manufactureras	0,96	1,75	-2,81

Fuente: DANE - IPP

5.3. Variación Doce Meses

En los últimos doce meses hasta septiembre, el IPP de los bienes finales de la oferta interna presentó un incremento de 3,10%; los precios de los bienes finales producidos y consumidos presentaron un incremento de 3,89%; mientras que los bienes finales importados disminuyeron sus precios 1,00%.

Gráfico 6
Variación Doce Meses de los Bienes Finales. Septiembre 2012



Fuente: DANE - IPP

Tabla 9.
VARIACIÓN DOCE MESES
IPP - BIENES FINALES según secciones CIU. Septiembre 2012

SECCIONES CIU	Bienes Finales		
	Oferta Interna	Producidos y Consumidos	Importados
Agricultura, Ganadería, Caza y Silvicultura	7,30	7,84	2,21
Pesca	8,38	6,98	15,52
Explotación de Minas y Canteras	2,46	2,63	-2,56
Industrias Manufactureras	2,35	3,14	-1,42

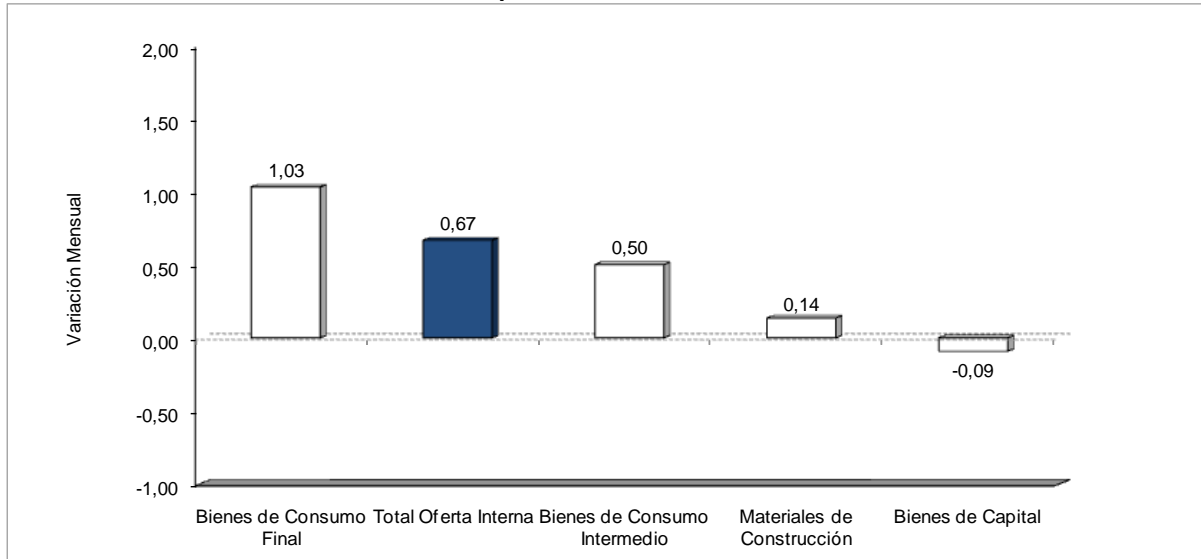
Fuente: DANE - IPP

6. CLASIFICACIÓN POR USO O DESTINO ECONÓMICO

6.1. Variación Mensual

Durante el mes de septiembre, la mayor variación positiva se presentó en los Bienes de Consumo Final (1,03%); por el contrario, la única disminución se presentó en los Bienes de Capital (-0,09%).

Gráfico 7.
Variación mensual CUODE – TOTALES. Septiembre 2012



Fuente: DANE - IPP

Tabla 10.
VARIACIÓN MENSUAL
CUODE, según secciones CIIU. Septiembre 2012

DESCRIPTIVA	Consumo Intermedio	Bienes de Capital	Consumo Final	Materiales de Construcción
Totales por Destino Económico	0,50	-0,09	1,03	0,14
Agricultura, Ganadería, Caza y Silvicultura	1,40	0,14	6,13	*
Pesca	1,38	*	1,56	*
Explotación de Minas y Canteras	2,75	*	*	0,01
Industrias Manufactureras	-0,09	-0,10	-0,01	0,14

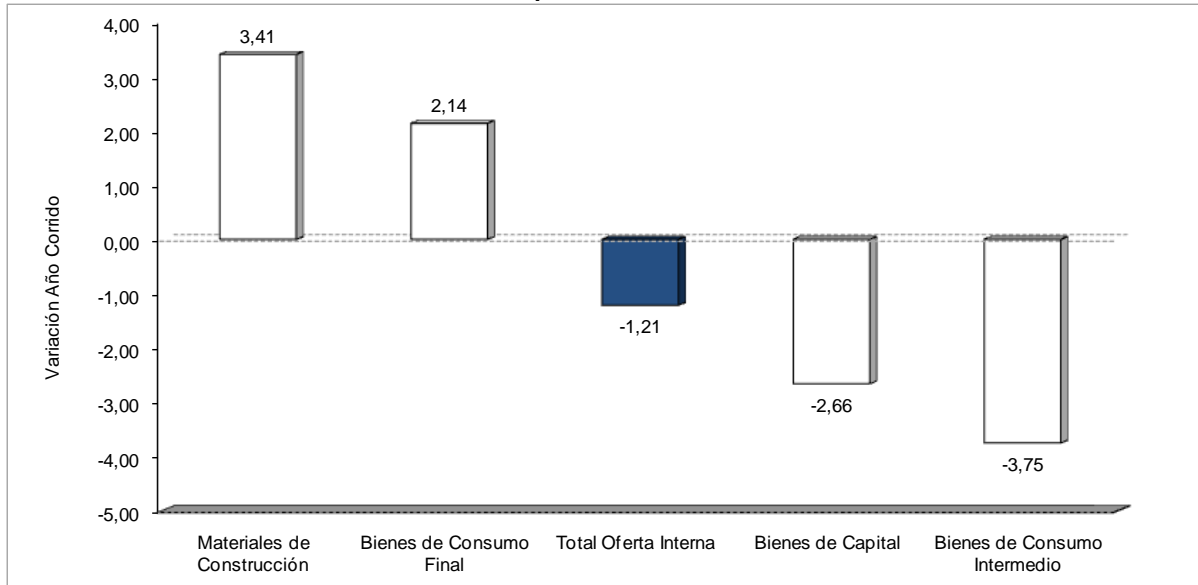
* Para esta sección no aplica este tipo de productos

Fuente: DANE - IPP

6.2. Variación Año Corrido

Por destino económico, la mayor variación negativa en los precios durante lo corrido del año, se presentó en los Bienes de Consumo Intermedio (-3,75%); por el contrario el mayor incremento en precios se presentó en los Materiales de Construcción (3,41%).

Gráfico 8.
Variación Año Corrido CUODE – TOTALES. Septiembre 2012



Fuente: DANE - IPP

Tabla 11.
VARIACIÓN AÑO CORRIDO
CUODE, según secciones CIU. Septiembre 2012

DESCRIPTIVA	Consumo Intermedio	Bienes de Capital	Consumo Final	Materiales de Construcción
Totales por Destino Económico	-3,75	-2,66	2,14	3,41
Agricultura, Ganadería, Caza y Silvicultura	-8,23	1,55	6,51	*
Pesca	4,59	*	7,26	*
Explotación de Minas y Canteras	-5,14	*	*	2,37
Industrias Manufactureras	-2,13	-2,82	1,19	3,49

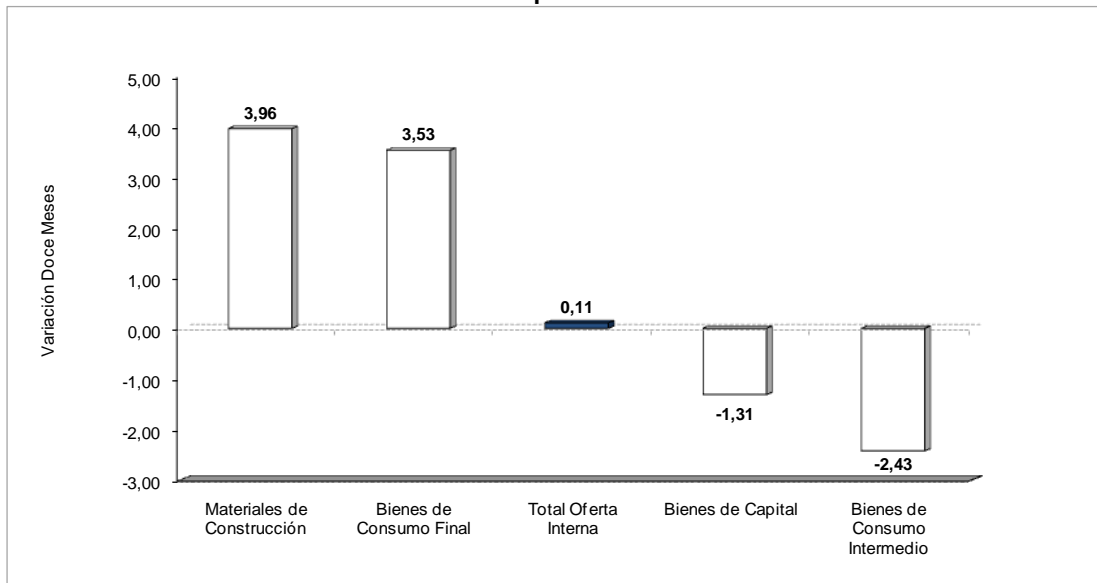
* Para esta sección no aplica este tipo de productos

Fuente: DANE - IPP

6.3. Variación Doce Meses

Por destino económico, la mayor variación negativa en precios, en los últimos doce meses, se presentó en los Bienes de Consumo Intermedio (-2,43%); por el contrario, el mayor incremento se presentó en los Materiales de Construcción (3,96%).

Gráfico 9.
Variación Doce Meses CUODE – TOTALES. Septiembre 2012



Fuente: DANE - IPP

Tabla 12.
VARIACIÓN DOCE MESES
CUODE, según secciones CIU. Septiembre 2012

DESCRIPTIVA	Consumo Intermedio	Bienes de Capital	Consumo Final	Materiales de Construcción
Totales por Destino Económico	-2,43	-1,31	3,53	3,96
Agricultura, Ganadería, Caza y Silvicultura	-6,95	1,66	7,44	*
Pesca	6,15	*	8,38	*
Explotación de Minas y Canteras	-1,92	*	*	2,46
Industrias Manufactureras	-1,08	-1,43	2,67	4,07

* Para esta sección no aplica este tipo de productos

Fuente: DANE - IPP

FICHA METODOLÓGICA

1. **Qué es el IPP?:** es un indicador que permite medir la variación porcentual promedio de los precios en el primer nivel de transacción entre dos períodos de tiempo, del conjunto de bienes producidos, importados y exportados en el país. La variación del precio de un bien es la suma ponderada de variación de precio del artículo para el total nacional.
2. **Unidad de observación:** el establecimiento de transformación o transacción que vende algún bien para los diferentes destinos de acuerdo a la CUODE del país.
3. **Universo del estudio:** todos los establecimientos industriales y comercializadores, ubicados dentro del territorio nacional.
4. **Tipo de investigación:** encuesta muestreo no probabilística.
5. **Periodicidad:** mensual.
6. **Período de referencia:** mes de recolección de la información.
7. **Período de observación:** 20 a 22 días hábiles por mes.
8. **Período base del índice:** diciembre de 2006=100.
9. **Cobertura geográfica:** total nacional.
10. **Cobertura Socioeconómica:** Establecimientos ordenados por niveles activos de la Ley PYME.
11. **Clasificación:** el IPP se cuenta con la Clasificación Central de Productos – CPC – Rev. 1.0 y con la Clasificación Industrial Internacional Uniforme – CIIU – A.C. Rev. 3.
12. **Fuentes de información:** producidos y consumidos en la estructura flexible se compone de (4159) fuentes de información, importados (841) y exportados (839).
13. **Desagregación:** Total nacional, oferta total, bien final nacional, bien final importado, exportados, demanda final, consumo intermedio.
14. **Forma de cálculo:** variante a los índices tipo Laspeyres, que utiliza razones geométricas en el nivel básico y promedios aritméticos ponderados en los niveles agregados.
15. **Componentes de la estructura:** nivel fijo y nivel flexible, *Nivel fijo:* aplica el índice, asociado a una ponderación de los equilibrios de cuentas nacionales base 2000. *Nivel flexible:* se actualiza por cambios en los precios básicos, se cuenta con una gama amplia de artículos, el cual permite actualizar con rapidez el patrón para el seguimiento de precios junto con artículos y variedades.
16. **Canasta de referencia:** Encuesta Anual Manufacturera 2000-2004 y Comercio Exterior promedio del trienio 2003-2005.
17. **Población de referencia para la construcción de la canasta:** Productores nacionales y comercializadores en su primer nivel de venta (excluye servicios).

NOTA METODOLÓGICA: Debido a que para el producto petróleo crudo se reportan precios semanalmente, se calcula un precio promedio mes como precio testigo de este producto.

DEFINICIÓN DE VARIABLES

Índice: la base del índice es diciembre de 2006 = 100

Variación mensual: es la relación del índice en el mes de referencia ($I_{i,t}$) con el índice del mes anterior ($I_{i-1,t}$) menos 1 por 100.

$$VM = \left(\frac{\text{Índice mes referencia}}{\text{Índice mes anterior}} - 1 \right) * 100$$

Variación año corrido: es la relación del índice en el mes de referencia ($I_{i,t}$) con el índice del mes de diciembre del año anterior ($I_{d,t-1}$) menos 1 por 100.

$$VAC = \left(\frac{\text{Índice mes referencia}}{\text{Índice mes diciembre año anterior}} - 1 \right) * 100$$

Variación doce meses: es la relación del índice en el mes de referencia ($I_{i,t}$) con el índice del mismo mes del año anterior ($I_{i,t-1}$) menos 1 por 100.

$$V12M = \left(\frac{\text{Índice mes referencia}}{\text{Índice mismo mes año anterior}} - 1 \right) * 100$$

Contribución: Permite medir el aporte en puntos porcentuales de cada artículo a la variación mes, año corrido y doce meses del total del ÍNDICE DE PRECIOS DEL PRODUCTOR.

Contribución mensual por gasto básico:

$$CM = \left(\frac{I_a \text{ mes anterior}}{\text{Índice TN mes anterior}} \right) * P_a * VM_a / 100$$

Contribución año corrido:

$$CAC = \left(\frac{I_a \text{ diciembre año anterior}}{\text{Índice TN diciembre anterior}} \right) * P_a * VAC_a / 100$$

Contribución doce meses:

$$C12M = \left(\frac{I_a \text{ mismo mes año anterior}}{\text{Índice TN mismo mes año anterior}} \right) * P_a * V12M_a / 100$$

a: artículo

I_a : Índice del artículo

TN: Total Nacional

P_a : Ponderación del artículo

VM_a : Variación mensual del artículo

VAC_a : Variación año corrido del artículo

$V12M_a$: Variación doce meses del artículo