

ÍNDICE DE PRECIOS DEL PRODUCTOR SEPTIEMBRE DE 2011

Contenido



Código N° 1081-1
Producción y difusión de la información estadística estratégica oficial. Regulación del sistema estadístico nacional
NTC ISO 9001:2000



Código N° 011-1
Producción y difusión de la información estadística estratégica oficial. Regulación del sistema estadístico nacional
NTC GP 1000:2004



1. RESULTADOS CONSOLIDADO NACIONAL SEPTIEMBRE 2011
 2. RESULTADOS PARA EL MES DE SEPTIEMBRE
 3. RESULTADOS AÑO CORRIDO
 4. RESULTADOS DOCE MESES
 5. BIENES FINALES
 6. DESTINO ECONÓMICO CUODE
- FICHA METODOLÓGICA

Director

Jorge Bustamante Roldán

Subdirector

Christian R. Jaramillo Herrera

Director de Metodología y Producción Estadística

Eduardo Efraín Freire Delgado

1. RESULTADOS DEL CONSOLIDADO NACIONAL

En septiembre de 2011, la variación del Índice de Precios del Productor -IPP, fue 0,77%. Esta tasa es superior en 1,32 puntos porcentuales frente a la registrada en septiembre de 2010, cuando se ubicó en -0,55%. El nivel del índice se ubica en 117,26*; el índice empalmado con la serie del Banco de la República fue 194,84**.

- El sector que registró la mayor variación positiva fue Minería (3,63%), mientras que Pesca (-0,76%) presentó la única variación negativa.
- Las subclases que presentaron las mayores contribuciones positivas a la variación, fueron: Papas (32,80%) Ganado bovino vivo (7,45%) y Gas natural (16,13%). En contraste los principales aportes negativos estuvieron a cargo de: Otras legumbres frescas o refrigeradas ncp (-8,60%), Carne y despojos comestibles de aves (-2,14%) y Gasolina para automotores (-2,08%).

En lo corrido de 2011 hasta septiembre, la variación del Índice de Precios del productor -IPP-, fue 4,06%. Esta tasa es superior en 2,19 puntos porcentuales frente a la registrada en septiembre de 2010, cuando se ubicó en 1,86%.

- El sector que registró la mayor variación positiva fue Agricultura (8,03%).
- Las subclases que más aportaron positivamente a la variación fueron: Papas (46,09%), Café pergamino (9,63%) y Combustibles tipo DIESEL (19,03%). En contraste, las subclases que más aportaron de manera negativa fueron: Aceites de petróleo (-4,79%), Azúcar sin refinar (-13,38%) y Ganado bovino vivo (-7,11%).

En los últimos doce meses a septiembre, la variación acumulada fue 6,63%. Esta tasa es superior en 4,36 puntos porcentuales frente a la registrada para igual periodo de 2010, cuando se ubicó en 2,27%.

- El sector que registró la mayor variación positiva fue Agricultura (12,73%), mientras que Pesca (1,77%) presentó la menor variación positiva.
- Las subclases que más aportaron positivamente a la variación fueron: Papas (82,70%), Café pergamino (13,24%) y Combustibles tipo DIESEL (26,60%). En contraste, las subclases que más aportaron de manera negativa, fueron: Ganado bovino vivo (-6,69%), Carne y despojos comestibles de aves (-4,75%) y Raíces y tubérculos comestibles (-3,94%).

NOTA METODOLÓGICA: Debido a que para el producto *aceites de petróleo y aceites obtenidos de minerales bituminosos crudos* se reportan precios semanalmente, se calcula un precio promedio mes como precio testigo de este producto.

* Base diciembre de 2006=100

** Base junio de 1999 = 100

NOTA: La diferencia en la suma de las variables, obedece al sistema de aproximación en el nivel de dígitos trabajados en el índice

Para mayor información: www.dane.gov.co

2. RESULTADOS PARA EL MES DE SEPTIEMBRE

2.1. Comportamiento de la variación mensual del IPP, según componentes

El IPP de la oferta interna para septiembre de 2011, presentó una variación de 0,77%. Esta tasa es superior en 1,32 puntos porcentuales frente a la registrada en el mes de septiembre de 2010.

Tabla 1
IPP - OFERTA INTERNA
Variación mensual. Septiembre 2011

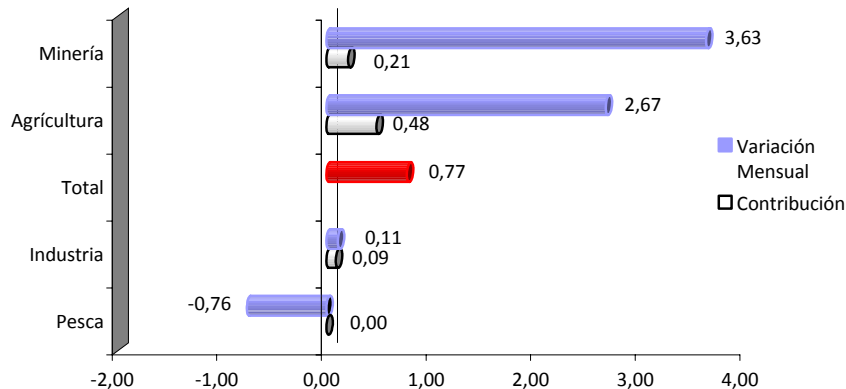
Índice	Índice		Variación %		Dic 2006=100
	Agosto	Septiembre	Septiembre		Diferencia
	2011	2011	2010	2011	Puntos Porcentuales
Total Oferta Interna	116,37	117,26	-0,55	0,77	1,32
Producidos y Consumidos	123,42	124,40	-0,57	0,80	1,37
Importados	92,13	92,71	-0,46	0,63	1,09

Fuente: DANE - IPP

2.2. Comportamiento de la variación mensual del IPP, según secciones de la Clasificación Internacional Industrial Uniforme adaptada para Colombia - CIU

En este mes, los sectores de Minería (3,63%) y Agricultura (2,67%) presentaron una variación superior con respecto a la media (0,77%), mientras que el sector Industria (0,11%) presentó una variación inferior a la media; por otro lado, el sector Pesca (-0,76%) registró la única variación negativa.

Gráfico 1
Variación mensual por secciones CIU. Septiembre 2011



Fuente: DANE – IPP

Tabla 2
IPP - OFERTA INTERNA
Contribución mensual según secciones CIU. Septiembre 2011

Sección CIU	Contribuciones	
	Puntos Porcentuales	
	2010	2011
Agricultura	-0,35	0,48
Minería	0,01	0,21
Industria	-0,20	0,09
Pesca	0,00	0,00

Fuente: DANE - IPP

NOTA: La diferencia en la suma de las variables, obedece al sistema de aproximación en el nivel de dígitos trabajados en el índice

Para mayor información: www.dane.gov.co

2.3. Variación y contribución de las subclases según Clasificación Central de Productos adaptada para Colombia - CPC en el mes

Las subclases CPC que se destacaron por las mayores contribuciones positivas durante el mes de septiembre fueron: Papas (32,80%), Ganado bovino vivo (7,45%) y Gas natural (16,13%) que, en conjunto, aportaron 0,50 puntos porcentuales a la variación mensual de la oferta interna.

En contraste, las principales contribuciones negativas corresponden a las subclases CPC: Otras legumbres frescas o refrigeradas ncp (-8,60%), Carne y despojos comestibles de aves (-2,14%) y Gasolina para automotores (-2,08%) que, en conjunto, aportaron -0,19 puntos porcentuales a la variación mensual de la oferta interna.

AGRICULTURA, GANADERIA, CAZA Y SILVICULTURA			
Variación 2,67 Contribución 0,48			
SUBCLASE CPC	DESCRIPCIÓN	Var.	Contr.
01210	Papas (patatas)	32,80	0,33
02111	Ganado bovino vivo	7,45	0,09
02920	Huevos con cáscara frescos conservados o cocidos	6,76	0,05
01240	Raíces y tubérculos comestibles ricos en almidón o insulina	-0,55	-0,01
01340	Otras frutas frescas	-2,32	-0,02
01230	Otras legumbres frescas o refrigeradas ncp	-8,60	-0,13

EXPLORACION DE MINAS Y CANTERAS			
Variación 3,63 Contribución 0,21			
SUBCLASE CPC	DESCRIPCIÓN	Var.	Contr.
12020	Gas natural incluso metano puro licuado o en estado gaseoso	16,13	0,08
14242	Minerales de oro y platino y sus concentrados	8,40	0,07
12010	Aceites de petróleo y aceites obtenidos de minerales bituminosos crudos	1,29	0,05
16398	Mica en bruto (incluso en láminas); esteatita natural en bruto o desbastada en bloques o en placas talco	0,00	0,00
15120	Mármol y otras rocas metamórficas; rocas o piedras calizas de talla y de construcción	-0,31	0,00
16393	Magnesita magnesia electrofundida y calcinada; óxido de magnesio	-5,97	0,00

INDUSTRIAS MANUFACTURERAS			
Variación 0,11 Contribución 0,09			
SUBCLASE CPC	DESCRIPCIÓN	Var.	Contr.
21111	Carne de ganado bovino fresca o refrigerada	1,54	0,02
23160	Arroz	1,49	0,02
47211	Aparatos transmisores de radiotelefonía radiotelegrafía radiodifusión o televisión que incorporen o no aparatos receptores o aparatos para la grabación o reproducción del sonido	2,89	0,01
33511	Parafinas y ceras de parafinas	-25,00	-0,03
33311	Gasolina para automotores	-2,08	-0,03
21121	Carne y despojos comestibles de aves frescos o refrigerados	-2,14	-0,03

PESCA			
Variación -0,76 Contribución 0,00			
SUBCLASE CPC	DESCRIPCIÓN	Var.	Contr.
04210	Crustáceos sin congelar	0,12	0,00
04120	Pescado fresco o refrigerado entero descabezado eviscerado (excepto fileteado)	-1,40	0,00

Fuente: DANE – IPP

NOTA: La diferencia en la suma de las variables, obedece al sistema de aproximación en el nivel de dígitos trabajados en el índice

|3

Para mayor información: www.dane.gov.co

3. RESULTADOS AÑO CORRIDO

3.1. Comportamiento de la variación año corrido del IPP, según componentes

El IPP de la oferta interna en lo corrido de 2011 hasta septiembre presentó una variación de 4,06%, esta tasa es superior en 2,19 puntos porcentuales frente a la registrada en el mismo período de 2010.

Tabla 3
IPP - OFERTA INTERNA
Variación año corrido. Septiembre 2011 Dic 2006=100

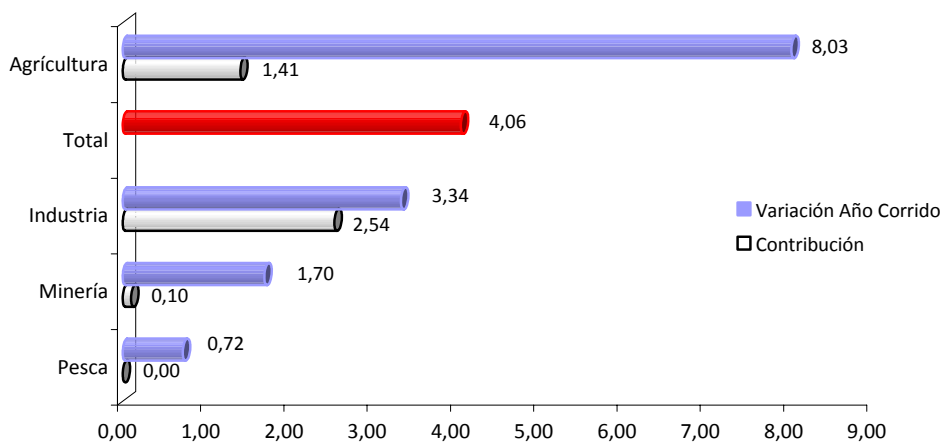
Índice	Índice		Variación %		Diferencia
	Diciembre	Septiembre	Septiembre		Puntos
	2010	2011	2010	2011	Porcentuales
Total Oferta Interna	112,69	117,26	1,86	4,06	2,19
Producidos y Consumidos	118,95	124,40	2,76	4,58	1,82
Importados	91,16	92,71	-2,00	1,71	3,71

Fuente: DANE - IPP

3.2. Comportamiento de la variación año corrido del IPP, según secciones de la Clasificación Internacional Industrial Uniforme adaptada para Colombia - CIIU

En lo corrido del año, Agricultura (8,03%) presentó la única variación superior a la media (4,06%), mientras que Industria (3,34%), Minería (1,70%) y Pesca (0,72%), presentaron variaciones por debajo de esta.

Gráfico 2
Variación año corrido por secciones CIIU. Septiembre 2011



Fuente: DANE - IPP

Tabla 4
IPP - OFERTA INTERNA
Contribución año corrido según secciones CIIU. Septiembre 2011

Sección CIIU	Contribuciones	
	Puntos Porcentuales	
	2010	2011
Industria	0,95	2,54
Agricultura	1,11	1,41
Minería	-0,21	0,10
Pesca	0,02	0,00

Fuente: DANE - IPP

3.3. Variación y contribución de las subclases según Clasificación Central de Productos adaptada para Colombia - CPC en el año corrido

Las subclases CPC que se destacaron por las mayores contribuciones positivas en lo corrido del año, fueron: Papas (46,09%), Café pergamino (9,63%) y Combustibles tipo DIESEL (19,03%) que, en conjunto, aportaron 0,97 puntos porcentuales a la variación de la oferta interna.

En contraste, las principales contribuciones negativas a la variación corresponden a las siguientes subclases CPC: Aceites de petróleo (-4,79%), Azúcar sin refinar (-13,38%) y Ganado bovino vivo (-7,11%) que, en conjunto, aportaron -0,43 puntos porcentuales a la variación de la oferta interna.

INDUSTRIAS MANUFACTURERAS			
		Variación 3,34	Contribución 2,54
SUBCLASE CPC	DESCRIPCIÓN	Var.	Contr.
33351	Combustibles tipo DIESEL	19,03	0,26
37440	Cementos hidráulicos en general cemento Pórtland, cemento alumináceo, cemento de escorias y cementos hidráulicos análogos	15,36	0,16
33311	Gasolina para automotores	9,01	0,13
41114	Ferroníquel	-13,52	-0,04
23520	Azúcar refinada	-13,60	-0,07
23510	Azúcar sin refinar	-13,38	-0,13

AGRICULTURA, GANADERIA, CAZA Y SILVICULTURA			
		Variación 8,03	Contribución 1,41
SUBCLASE CPC	DESCRIPCIÓN	Var.	Contr.
01210	Papas (patatas)	46,09	0,43
01611	Café pergamino y pasilla de finca	9,63	0,28
01340	Otras frutas frescas	23,51	0,17
01450	Nuez y fruto de palma africana	-7,56	-0,01
01311	Plátanos y bananos frescos	-6,31	-0,05
02111	Ganado bovino vivo	-7,11	-0,10

EXPLOTACION DE MINAS Y CANTERAS			
		Variación 1,70	Contribución 0,10
SUBCLASE CPC	DESCRIPCIÓN	Var.	Contr.
14242	Minerales de oro y platino y sus concentrados	22,68	0,18
12020	Gas natural incluso metano puro licuado o en estado gaseoso	19,86	0,10
15312	Arenas y gravas silíceas o cuarzosas	3,96	0,01
16393	Magnesita, magnesia, electrofundida y calcinada; óxido de magnesio	-0,42	0,00
16395	Mica en bruto (incluso en láminas u hojas); esteatita natural en bruto o desbastada en bloques o en placas talco	-2,26	0,00
12010	Aceites de petróleo y aceites obtenidos de minerales bituminosos crudos	-4,79	-0,20

PESCA			
		Variación 0,72	Contribución 0,00
SUBCLASE CPC	DESCRIPCIÓN	Var.	Contr.
04210	Crustáceos sin congelar	4,77	0,01
04120	Pescado fresco o refrigerado entero descabezado eviscerado (excepto fileteado)	-2,07	0,00

Fuente: DANE - IPP

4. RESULTADOS DOCE MESES

4.1. Comportamiento de la variación doce meses IPP, según componentes

El IPP de la oferta interna presentó un incremento de 6,63% durante los últimos doce meses. Esta tasa es superior en 4,36 puntos porcentuales frente a la registrada en el mismo periodo de 2010.

Tabla 5
IPP - OFERTA INTERNA
Variación doce meses según componentes. Septiembre 2011 **Dic 2006=100**

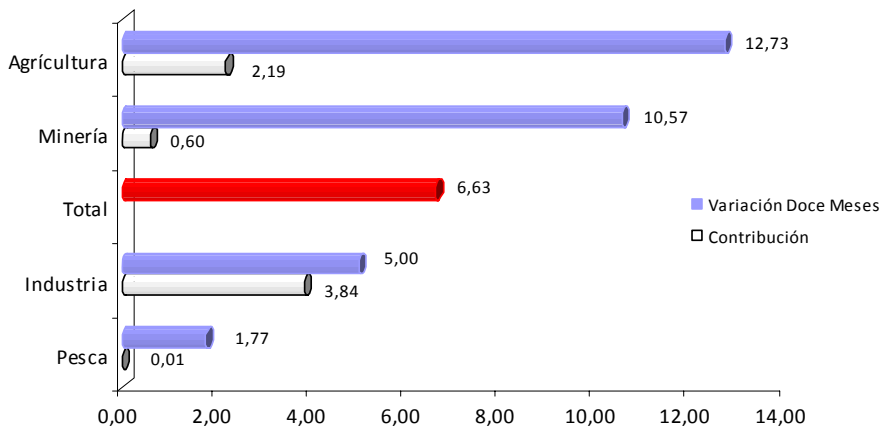
Índice	Índice		Variación %		Diferencia Puntos Porcentuales
	Septiembre		Septiembre		
	2010	2011	2010	2011	
Total Oferta Interna	109,97	117,26	2,27	6,63	4,36
Producidos y Consumidos	116,16	124,40	3,12	7,09	3,98
Importados	88,68	92,71	-1,37	4,54	5,91

Fuente: DANE - IPP

4.2. Comportamiento de la variación doce meses IPP, según secciones de la Clasificación Internacional Industrial Uniforme adaptada para Colombia - CIU

En los últimos doce meses, Agricultura (12,73%) y Minería (10,57%) registraron incrementos superiores a la media (6,63%); en contraste, Industria (5,00%) y Pesca (1,77%) presentaron un incremento inferior a la media.

Gráfico 3
Variación doce meses por secciones CIU. Septiembre 2011



Fuente: DANE - IPP

Tabla 6
IPP - OFERTA INTERNA
Contribución doce meses según secciones CIU. Septiembre 2011

Sección CIU	Contribuciones Puntos Porcentuales	
	2010	2011
	Industria	0,71
Agricultura	1,15	2,19
Minería	0,40	0,60
Pesca	0,01	0,01

Fuente: DANE - IPP

4.3. Variación y contribución de las subclases según Clasificación Central de Productos adaptada para Colombia - CPC en los doce meses

Las subclases CPC que se destacaron por sus mayores contribuciones positivas a la variación de la oferta interna, durante los últimos doce meses, fueron: Papas (82,70%), Café pergamino (13,24%) y Combustibles tipo DIESEL (26,60%) que, en conjunto, aportaron 1,37 puntos porcentuales a la variación doce meses de la oferta interna.

En contraste, las principales contribuciones negativas correspondieron a las siguientes subclases CPC: Ganado bovino vivo (-6,69%), Carne y despojos comestibles de aves (-4,75%) y Raíces y tubérculos comestibles (-3,94%) que, en conjunto, aportaron -0,23 puntos porcentuales a la variación doce meses de la oferta interna.

INDUSTRIAS MANUFACTURERAS			
		Variación 5,00	Contribución 3,84
SUBCLASE CPC	DESCRIPCIÓN	Var.	Contr.
33351	Combustibles tipo DIESEL	26,60	0,35
33311	Gasolina para automotores	14,95	0,21
37440	Cementos hidráulicos en general cemento Pórtland, cemento alumináceo, cemento de escorias y cementos hidráulicos análogos	15,36	0,17
33511	Parafinas y ceras de parafinas	-18,61	-0,02
35291	Otros productos farmacéuticos para usos medicinales de origen animal o humano	-12,59	-0,03
21121	Carne y despojos comestibles de aves frescos o refrigerados	-4,75	-0,08

AGRICULTURA, GANADERIA, CAZA Y SILVICULTURA			
		Variación 12,73	Contribución 2,19
SUBCLASE CPC	DESCRIPCIÓN	Var.	Contr.
01210	Papas	82,70	0,64
01611	Café pergamino y pasilla de finca	13,24	0,38
02910	Leche y nata sin elaborar	10,03	0,19
02920	Huevos con cáscara, frescos, conservados o cocidos	-3,57	-0,03
01240	Raíces y tubérculos comestibles ricos en almidón o insulina	-3,94	-0,05
02111	Ganado bovino vivo	-6,69	-0,10

EXPLORACION DE MINAS Y CANTERAS			
		Variación 10,57	Contribución 0,60
SUBCLASE CPC	DESCRIPCIÓN	Var.	Contr.
14242	Minerales de oro y platino y sus concentrados	36,73	0,27
12010	Aceites de petróleo y aceites obtenidos de minerales bituminosos crudos	4,84	0,19
12020	Gas natural incluso metano puro licuado o en estado gaseoso	21,33	0,11
14210	Minerales de cobre y sus concentrados	0,00	0,00
14220	Minerales de níquel y sus concentrados	0,00	0,00
15120	Mármol y otras rocas metamórficas; rocas o piedras calizas de talla y de construcción	-3,64	0,00

PESCA			
		Variación 1,77	Contribución 0,01
SUBCLASE CPC	DESCRIPCIÓN	Var.	Contr.
04210	Crustáceos sin congelar	5,12	0,01
04120	Pescado fresco o refrigerado entero descabezado eviscerado (excepto fileteado)	-0,57	0,00

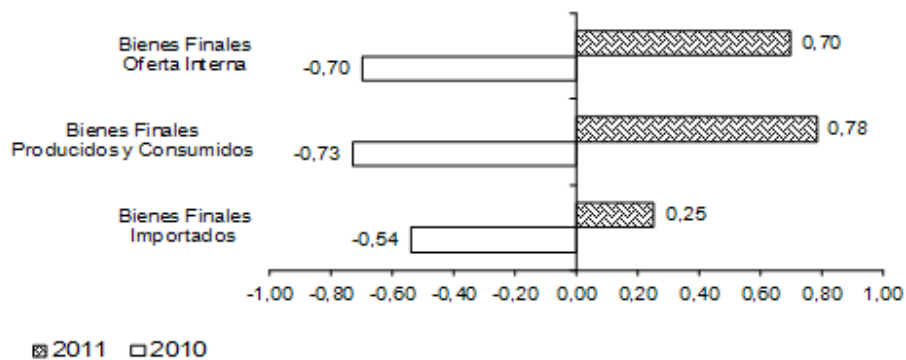
Fuente: DANE - IPP

5. BIENES FINALES

5.1. Variación Mensual

En el mes de septiembre, el IPP de los bienes finales de la oferta interna presentó un incremento de 0,70%; los precios de los bienes finales producidos y consumidos presentaron un incremento de 0,78%, mientras que los precios de los bienes finales importados registraron una variación de 0,25%.

Gráfico 4
Variación Mensual de los Bienes Finales. Septiembre 2011



Fuente: DANE - IPP

Tabla 7
VARIACIÓN MENSUAL
IPP - BIENES FINALES según secciones CIU. Septiembre 2011

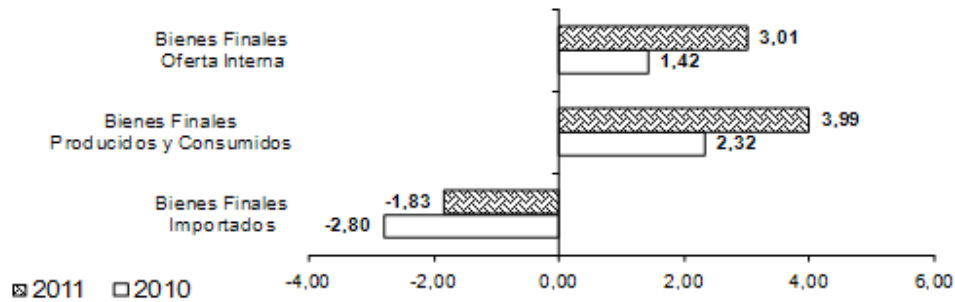
SECCIONES CIU	Bienes Finales		
	Oferta Interna	Producidos y Consumidos	Importados
Agricultura, Ganadería, Caza y Silvicultura	3,61	4,10	-0,79
Pesca	-0,85	-0,01	-4,97
Explotación de Minas y Canteras	0,07	0,00	2,20
Industrias Manufactureras	0,23	0,20	0,39

Fuente: DANE - IPP

5.2. Variación Año Corrido

Hasta el mes de septiembre, el IPP de los bienes finales de la oferta interna acumuló una variación de 3,01%; los precios de los bienes finales producidos y consumidos registraron un incremento de 3,99%, mientras que el grupo de los bienes finales importados presentó una reducción de 1,83% en los precios.

Gráfico 5
Variación Año Corrido de los Bienes Finales. Septiembre 2011



Fuente: DANE - IPP

Tabla 8
VARIACIÓN AÑO CORRIDO
IPP - BIENES FINALES según secciones CIU. Septiembre 2011

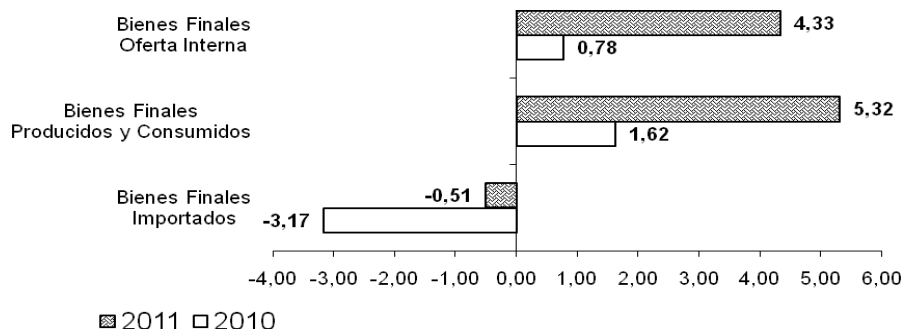
SECCIONES CIU	Bienes Finales		
	Oferta Interna	Producidos y Consumidos	Importados
Agricultura, Ganadería, Caza y Silvicultura	9,96	11,04	0,73
Pesca	0,39	3,47	-12,91
Explotación de Minas y Canteras	4,13	3,97	9,32
Industrias Manufactureras	1,93	2,79	-1,98

Fuente: DANE - IPP

5.3. Variación Doce Meses

En los últimos doce meses hasta septiembre, el IPP de los bienes finales de la oferta interna presentó un incremento de 4,33%; los precios de los bienes finales producidos y consumidos presentaron un incremento de 5,32%; los bienes finales importados disminuyeron sus precios 0,51%.

Gráfico 6
Variación Doce Meses de los Bienes Finales. Septiembre 2011



Fuente: DANE - IPP

Tabla 9
VARIACIÓN DOCE MESES
IPP - BIENES FINALES según secciones CIU. Septiembre 2011

SECCIONES CIU	Bienes Finales		
	Oferta Interna	Producidos y Consumidos	Importados
Agricultura, Ganadería, Caza y Silvicultura	14,87	16,65	0,43
Pesca	1,56	3,27	-6,38
Explotación de Minas y Canteras	5,30	5,28	5,88
Industrias Manufactureras	2,75	3,47	-0,56

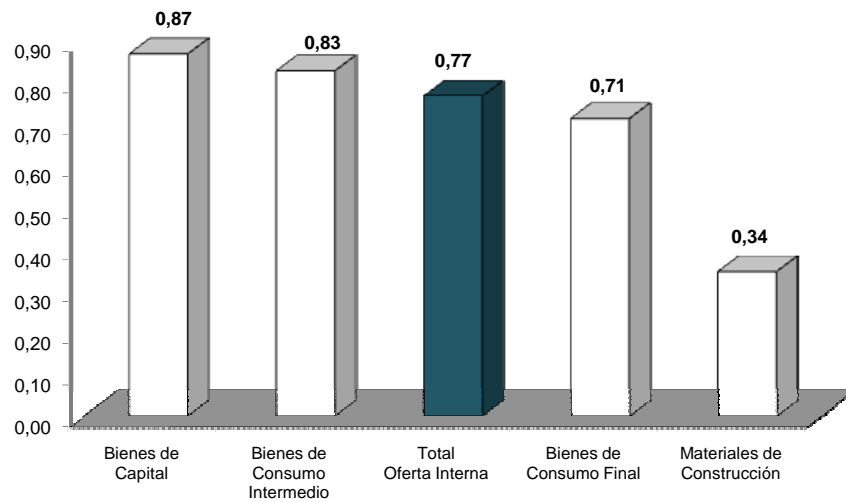
Fuente: DANE - IPP

6. CLASIFICACIÓN POR USO O DESTINO ECONÓMICO

6.1. Variación Mensual

Durante el mes de septiembre, el mayor incremento se presentó en los Bienes de Capital (0,87%), mientras que, el menor incremento se presentó en Materiales de Construcción (0,34%).

Gráfico 7
Variación mensual CUODE – TOTALES. Septiembre 2011



Fuente: DANE - IPP

Tabla 10
VARIACIÓN MENSUAL
CUODE, según secciones CIU. Septiembre 2011

DESCRIPTIVA	Consumo Intermedio	Bienes de Capital	Consumo Final	Materiales de Construcción
Totales por Destino Económico	0,83	0,87	0,71	0,34
Agricultura, Ganadería, Caza y Silvicultura	2,14	2,91	3,63	*
Pesca	-0,11	*	-0,85	*
Explotación de Minas y Canteras	3,80	*	*	0,07
Industrias Manufactureras	-0,01	0,79	0,14	0,37

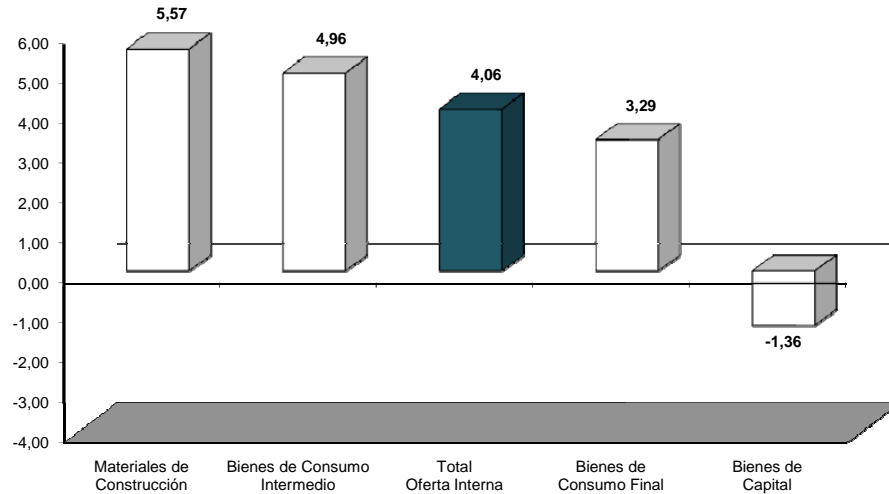
* Para esta sección no aplica este tipo de productos

Fuente: DANE - IPP

6.2. Variación Año Corrido

Por destino económico, el mayor incremento en precios durante lo corrido del año, se presentó en los Materiales de Construcción (5,57%). La única reducción se presentó en los precios de los Bienes de Capital (-1,36%).

Gráfico 8
Variación Año Corrido CUODE – TOTALES. Septiembre 2011



Fuente: DANE - IPP

Tabla 11
VARIACIÓN AÑO CORRIDO
CUODE, según secciones CIIU. Septiembre 2011

DESCRIPTIVA	Consumo Intermedio	Bienes de Capital	Consumo Final	Materiales de Construcción
Totales por Destino Económico	4,96	-1,36	3,29	5,57
Agricultura, Ganadería, Caza y Silvicultura	6,97	-3,67	10,35	*
Pesca	3,20	*	0,39	*
Explotación de Minas y Canteras	1,59	*	*	4,13
Industrias Manufactureras	4,87	-1,27	1,97	5,67

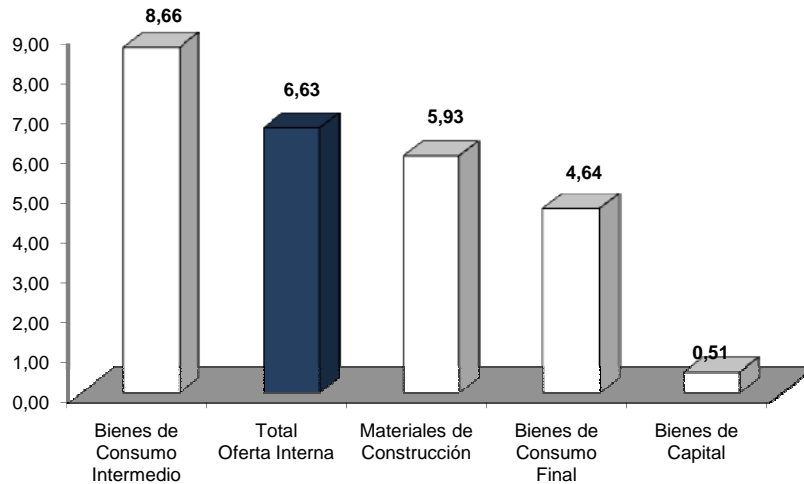
* Para esta sección no aplica este tipo de productos

Fuente: DANE - IPP

6.3. Variación Doce Meses

Por destino económico, el mayor incremento en precios, en los últimos doce meses, se presentó en los Bienes de Consumo Intermedio (8,66%) seguido por Materiales de Construcción (5,93%), Bienes de Consumo Final (4,64%) y Bienes de Capital (0,51%).

Gráfico 9
Variación Doce Meses CUODE – TOTALES. Septiembre 2011



Fuente: DANE - IPP

Tabla 12
VARIACIÓN DOCE MESES
CUODE, según secciones CIU. Septiembre 2011

DESCRIPTIVA	Consumo Intermedio	Bienes de Capital	Consumo Final	Materiales de Construcción
Totales por Destino Económico	8,66	0,51	4,64	5,93
Agricultura, Ganadería, Caza y Silvicultura	11,54	-2,81	15,40	*
Pesca	3,29	*	1,56	*
Explotación de Minas y Canteras	10,83	*	*	5,30
Industrias Manufactureras	7,47	0,64	2,68	5,98

* Para esta sección no aplica este tipo de productos

Fuente: DANE - IPP

FICHA METODOLÓGICA

1. **Qué es el IPP?:** es un indicador que permite medir la variación porcentual promedio de los precios en el primer nivel de transacción entre dos períodos de tiempo, del conjunto de bienes producidos, importados y exportados en el país. La variación del precio de un bien es la suma ponderada de variación de precio del artículo para el total nacional.
2. **Unidad de observación:** el establecimiento de transformación o transacción que vende algún bien para los diferentes destinos de acuerdo a la CUODE del país.
3. **Universo del estudio:** todos los establecimientos industriales y comercializadores, ubicados dentro del territorio nacional.
4. **Tipo de investigación:** encuesta muestreo no probabilística.
5. **Periodicidad:** mensual.
6. **Período de referencia:** mes de recolección de la información.
7. **Período de observación:** 20 a 22 días hábiles por mes.
8. **Período base del índice:** diciembre de 2006=100.
9. **Cobertura geográfica:** total nacional.
10. **Cobertura Socioeconómica:** Establecimientos ordenados por niveles activos de la Ley PYME.
11. **Clasificación:** el IPP se cuenta con la Clasificación Central de Productos – CPC – Rev. 1.0 y con la Clasificación Industrial Internacional Uniforme – CIIU – A.C. Rev. 3.
12. **Fuentes de información:** producidos y consumidos en la estructura flexible se compone de (4159) fuentes de información, importados (841) y exportados (839).
13. **Desagregación:** Total nacional, oferta total, bien final nacional, bien final importado, exportados, demanda final, consumo intermedio.
14. **Forma de cálculo:** variante a los índices tipo Laspeyres, que utiliza razones geométricas en el nivel básico y promedios aritméticos ponderados en los niveles agregados.
15. **Componentes de la estructura:** nivel fijo y nivel flexible, *Nivel fijo:* aplica el índice, asociado a una ponderación de los equilibrios de cuentas nacionales base 2000. *Nivel flexible:* se actualiza por cambios en los precios básicos, se cuenta con una gama amplia de artículos, el cual permite actualizar con rapidez el patrón para el seguimiento de precios junto con artículos y variedades.
16. **Canasta de referencia:** Encuesta Anual Manufacturera 2000-2004 y Comercio Exterior promedio del trienio 2003-2005.
17. **Población de referencia para la construcción de la canasta:** Productores nacionales y comercializadores en su primer nivel de venta (excluye servicios).

NOTA METODOLÓGICA: Debido a que para el producto petróleo crudo se reportan precios semanalmente, se calcula un precio promedio mes como precio testigo de este producto.

DEFINICIÓN DE VARIABLES

Índice: la base del índice es diciembre de 2006 = 100

Variación mensual: es la relación del índice en el mes de referencia ($I_{i,t}$) con el índice del mes anterior ($I_{i-1,t}$) menos 1 por 100.

$$VM = \left(\frac{\text{Índice mes referencia}}{\text{Índice mes anterior}} - 1 \right) * 100$$

Variación año corrido: es la relación del índice en el mes de referencia ($I_{i,t}$) con el índice del mes de diciembre del año anterior ($I_{d,t-1}$) menos 1 por 100.

$$VAC = \left(\frac{\text{Índice mes referencia}}{\text{Índice mes diciembre año anterior}} - 1 \right) * 100$$

Variación doce meses: es la relación del índice en el mes de referencia ($I_{i,t}$) con el índice del mismo mes del año anterior ($I_{i,t-1}$) menos 1 por 100.

$$V12M = \left(\frac{\text{Índice mes referencia}}{\text{Índice mismo mes año anterior}} - 1 \right) * 100$$

Contribución: Permite medir el aporte en puntos porcentuales de cada artículo a la variación mes, año corrido y doce meses del total del ÍNDICE DE PRECIOS DEL PRODUCTOR.

Contribución mensual por gasto básico:

$$CM = \left(\frac{I_a \text{ mes anterior}}{\text{Índice TN mes anterior}} \right) * P_a * VM_a / 100$$

Contribución año corrido:

$$CAC = \left(\frac{I_a \text{ diciembre año anterior}}{\text{Índice TN diciembre anterior}} \right) * P_a * VAC_a / 100$$

Contribución doce meses:

$$C12M = \left(\frac{I_a \text{ mismo mes año anterior}}{\text{Índice TN mismo mes año anterior}} \right) * P_a * V12M_a / 100$$

a: artículo

I_a : Índice del artículo

TN: Total Nacional

P_a : Ponderación del artículo

VM_a : Variación mensual del artículo

VAC_a : Variación año corrido del artículo

$V12M_a$: Variación doce meses del artículo