



ÍNDICE DE PRECIOS DEL PRODUCTOR MAYO DE 2013



Código N° 1081-1
Producción y difusión de la información estadística estratégica oficial. Regulación del sistema estadístico nacional
NTC ISO 9001:2000



Código N° 011-1
Producción y difusión de la información estadística estratégica oficial. Regulación del sistema estadístico nacional
NTC GP 1000:2004



Contenido

1. RESULTADOS CONSOLIDADO NACIONAL
 2. RESULTADOS PARA EL MES DE MAYO
 3. RESULTADOS AÑO CORRIDO
 4. RESULTADOS DOCE MESES
 5. BIENES FINALES
 6. DESTINO ECONÓMICO – CUODE
- FICHA METODOLÓGICA

Director

Jorge Bustamante R.

Subdirector (e)

Eduardo Efraín Freire Delgado

Director de Metodología y Producción Estadística

Eduardo Efraín Freire Delgado

NOTA METODOLÓGICA: A partir del mes de Julio de 2012 unas subclases del componente agrícola del IPP, serán suministradas cada mes por el SIPSA. Este procedimiento será bajo la responsabilidad del DANE.

1. RESULTADOS DEL CONSOLIDADO NACIONAL

En mayo de 2013, la variación del Índice de Precios del Productor -IPP, fue 0,19%. Esta tasa es superior en 0,34 puntos porcentuales frente a la registrada en mayo de 2012, cuando se ubicó en -0,15%. El nivel del índice se ubica en 115,81*.

- El sector que registró la mayor variación positiva fue Agricultura (1,10%), mientras que Minería (-2,79%), presentó la mayor variación negativa.
- Las subclases que presentaron las mayores contribuciones positivas a la variación, fueron: Papas (19,93%), Caña de azúcar (8,04%) y Azúcar sin refinar (7,90%). En contraste, los principales aportes negativos se encuentran en Aceites de petróleo (-2,81%), Frutas cítricas frescas (-16,76%) y Minerales de oro y platino (-7,59%).

En lo corrido de 2013 hasta mayo, la variación del Índice de Precios del Productor -IPP-, fue 0,37%. Esta tasa es superior en 0,89 puntos porcentuales frente a la registrada en el mismo periodo de 2012, cuando se ubicó en -0,52%.

- El sector que registró la mayor variación positiva fue Agricultura (2,96%), mientras que Minería (-8,01%) presentó la mayor variación negativa.
- Las subclases que más aportaron positivamente a la variación fueron: Papas (33,37%), Otras legumbres frescas (10,36%) y Ganado bovino vivo (6,86%). En contraste, las subclases que más aportaron de manera negativa fueron: Aceites de petróleo (-9,23%), Arroz (-12,32%) y Minerales de oro y platino (-15,07%).

En los últimos doce meses a mayo, la variación acumulada del IPP fue -2,09%. Esta tasa es inferior en 2,89 puntos porcentuales frente a la registrada en el año precedente, cuando se ubicó en 0,80%.

- El sector que registró la mayor variación negativa fue Minería (-13,59%), mientras que Pesca (5,70%) presentó la única variación positiva.
- Las subclases que más aportaron negativamente a la variación fueron: Aceites de petróleo (-19,49%), Café pergamino (-24,36%) y Arroz (-20,44%). En contraste, las subclases que más aportaron de manera positiva, fueron: Ganado bovino vivo (8,81%), Cementos hidráulicos (6,01%) y Otras legumbres frescas (4,44%).

* Base diciembre de 2006=100

Nota: La serie empalmada con el Banco de la República se encuentra disponible en los anexos del IPP.

2. RESULTADOS PARA EL MES DE MAYO

2.1 Comportamiento de la variación mensual del IPP, según componentes

El IPP de la oferta interna para mayo de 2013, presentó una variación de 0,19%. Esta tasa es superior en 0,34 puntos porcentuales frente a la registrada en el mes de mayo de 2012.

Tabla 1.

IPP - OFERTA INTERNA

Variación mensual. Mayo 2013

Índice	Índice		Variación %		Dic 2006=100
	Abril	Mayo	Mayo		Diferencia
	2013	2013	2012	2013	Puntos Porcentuales
Total Oferta Interna	115,59	115,81	-0,15	0,19	0,34
Producidos y Consumidos	122,84	123,05	-0,27	0,17	0,45
Importados	90,64	90,89	0,45	0,27	-0,18

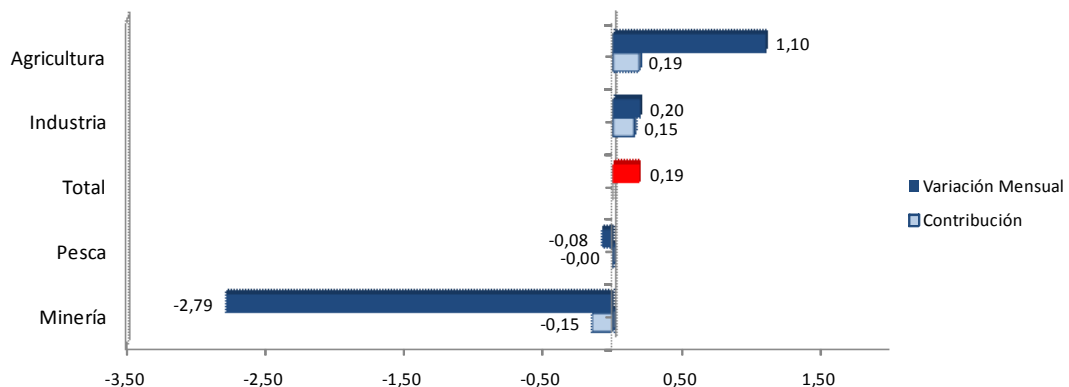
Fuente: DANE - IPP

2.2. Comportamiento de la variación mensual del IPP, según secciones de la Clasificación Internacional Industrial Uniforme adaptada para Colombia – CIIU. Rev. 3.0.

En este mes, los sectores de Agricultura (1,10%) e Industria (0,20%), presentaron una variación superior a la media (0,19%), mientras que los sectores de Pesca (-0,08%) y Minería (-2,79%), presentaron una variación inferior con respecto a la media.

Gráfico 1.

Variación y contribución mensual por secciones CIIU. Mayo 2013



Fuente: DANE – IPP

Tabla 2.

IPP - OFERTA INTERNA

Contribución mensual según secciones CIIU. Mayo 2013

Sección CIIU	Contribuciones Puntos Porcentuales	
	2012	2013
Agricultura	-0,22	0,19
Industria	0,25	0,15
Pesca	0,00	0,00
Minería	-0,18	-0,15

Fuente: DANE - IPP

2.3. Variación y contribución en el mes, de las subclases según Clasificación Central de Productos adaptada para Colombia – CPC. Rev.1.0.

Las principales contribuciones positivas a la variación corresponden a las subclases CPC: Papas (19,93%), Caña de azúcar (8,04%) y Azúcar sin refinar (7,90%) que, en conjunto, aportaron 0,26 puntos porcentuales a la variación mensual de la oferta interna.

En contraste, las subclases CPC que se destacaron por su contribución negativa durante el mes de mayo fueron: Aceites de petróleo (-2,81%), Frutas cítricas frescas (-16,76%) y Minerales de oro y platino (-7,59%) que, en conjunto, aportaron -0,23 puntos porcentuales a la variación mensual de la oferta interna.

AGRICULTURA, GANADERIA, CAZA Y SILVICULTURA			
		Variación 1,10%	Contribución 0,19
SUBCLASE CPC	DESCRIPCIÓN	Variación	Contribución
01210	Papas (patatas)	19,93	0,13
01810	Caña de azúcar	8,04	0,07
01611	Café pergamino y pasilla de finca	2,89	0,05
01340	Otras frutas frescas	-3,18	-0,03
01312	Cocos piñas higos mangos guayabas frescos o secos	-11,80	-0,03
01320	Frutas cítricas frescas o secas	-16,76	-0,07

INDUSTRIAS MANUFACTURERAS			
		Variación 0,20%	Contribución 0,15
SUBCLASE CPC	DESCRIPCIÓN	Variación	Contribución
23510	Azúcar sin refinar	7,90	0,06
23160	Arroz	2,40	0,03
21121	Carne y despojos comestibles de aves frescos o refrigerados	1,62	0,02
41121	Lingotes otras formas primarias y productos semiacabados de hierro o acero no aleado.	-12,82	-0,01
33351	Combustibles tipo DIESEL	-1,44	-0,02
33311	Gasolina para automotores	-1,50	-0,02

PESCA			
		Variación -0,08%	Contribución 0,00
SUBCLASE CPC	DESCRIPCIÓN	Variación	Contribución
04120	Pescado fresco o refrigerado entero descabezado eviscerado (excepto fileteado)	-0,28	0,00
04210	Crustáceos sin congelar	0,22	0,00

EXPLORACION DE MINAS Y CANTERAS			
		Variación -2,79%	Contribución -0,15
SUBCLASE CPC	DESCRIPCIÓN	Variación	Contribución
12010	Aceites de petróleo y aceites obtenidos de minerales bituminosos crudos	-2,81	-0,09
14242	Minerales de oro y platino y sus concentrados	-7,59	-0,07
11010	Hulla bituminosa antracítica o carbón mineral	-2,52	0,00
16393	Magnesita magnesia electrofundida y calcinada; óxido de magnesio	0,55	0,00
16130	Creta, calcita y dolomita	0,18	0,00
12020	Gas natural incluso metano puro licuado o en estado gaseoso	2,02	0,01

Fuente: DANE – IPP

3. RESULTADOS AÑO CORRIDO

3.1. Comportamiento de la variación año corrido del IPP, según componentes

El IPP de la oferta interna en lo corrido de 2013 hasta mayo presentó una variación de 0,37%, esta tasa es superior en 0,89 puntos porcentuales frente a la registrada en el mismo periodo de 2012.

Tabla 3.

IPP - OFERTA INTERNA

Variación año corrido. Mayo 2013

Índice	Índice		Variación %		Dic 2006=100
	Diciembre	Mayo	Mayo		Diferencia
	2012	2013	2012	2013	Puntos Porcentuales
Total Oferta Interna	115,39	115,81	-0,52	0,37	0,89
Producidos y Consumidos	122,66	123,05	0,21	0,32	0,11
Importados	90,37	90,89	-3,85	0,57	4,42

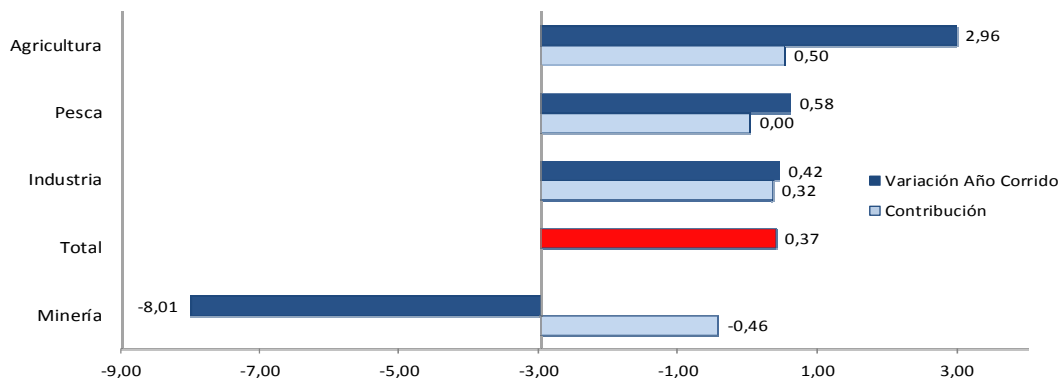
Fuente: DANE – IPP

3.2. Comportamiento de la variación año corrido del IPP, según secciones de la Clasificación Internacional Industrial Uniforme adaptada para Colombia – CIIU Rev.3.0

En lo corrido del año, los sectores de Agricultura (2,96%), Pesca (0,58%) e Industria (0,42%), presentaron una variación superior a la media (0,37%), mientras que el sector de Minería (-8,01%), presentó una variación inferior con respecto a la media.

Gráfico 2.

Variación año corrido por secciones CIIU. Mayo 2013



Fuente: DANE – IPP

Tabla 4.

IPP - OFERTA INTERNA

Contribución año corrido según secciones CIIU. Mayo 2013

Sección CIIU	Contribuciones	
	Puntos Porcentuales	
	2012	2013
Agricultura	-0,61	0,50
Industria	0,14	0,32
Pesca	0,01	0,00
Minería	-0,06	-0,46

Fuente: DANE – IPP

3.3. Variación y contribución en el año corrido, de las subclases según Clasificación Central de Productos adaptada para Colombia - CPC Rev.1.0.

Las principales contribuciones positivas a la variación corresponden a las siguientes subclases CPC: Papas (33,37%), Otras legumbres frescas (10,36%) y Ganado bovino vivo (6,86%) que, en conjunto, aportaron 0,45 puntos porcentuales a la variación de la oferta interna.

Las subclases CPC que se destacaron por su contribución negativa en lo corrido del año, fueron: Aceites de petróleo (-9,23%), Arroz (-12,32%) y Minerales de oro y platino (-15,07%) que, en conjunto, aportaron -0,65 puntos porcentuales a la variación de la oferta interna.

AGRICULTURA, GANADERIA, CAZA Y SILVICULTURA			
Variación 2,96% Contribución 0,50			
SUBCLASE CPC	DESCRIPCIÓN	Variación	Contribución
01210	Papas (patatas)	33,37	0,20
01230	Otras legumbres frescas o refrigeradas ncp	10,36	0,16
02111	Ganado bovino vivo	6,86	0,10
01120	Maíz	-3,12	-0,02
01240	Raíces y tubérculos comestibles ricos en almidón o insulina	-1,60	-0,02
01130	Arroz con cáscara	-8,28	-0,10

INDUSTRIAS MANUFACTURERAS			
Variación 0,42% Contribución 0,32			
SUBCLASE CPC	DESCRIPCIÓN	Variación	Contribución
23510	Azúcar sin refinar	12,52	0,08
23540	Panela	5,88	0,06
21111	Carne de ganado bovino fresca o refrigerada	3,13	0,06
24310	Cerveza y cebada malteada	-2,08	-0,04
33351	Combustibles tipo DIESEL	-2,36	-0,04
23160	Arroz	-12,32	-0,17

PESCA			
Variación 0,58% Contribución 0,00			
SUBCLASE CPC	DESCRIPCIÓN	Variación	Contribución
04210	Crustáceos sin congelar	1,06	0,00
04120	Pescado fresco o refrigerado entero descabezado eviscerado (excepto fileteado)	0,26	0,00

EXPLORACION DE MINAS Y CANTERAS			
Variación -8,01% Contribución -0,46			
SUBCLASE CPC	DESCRIPCIÓN	Variación	Contribución
12010	Aceites de petróleo y aceites obtenidos de minerales bituminosos crudos	-9,23	-0,33
14242	Minerales de oro y platino y sus concentrados	-15,07	-0,15
11010	Hulla bituminosa antracítica o carbón mineral	-2,41	0,00
16130	Creta, calcita y dolomita	0,90	0,00
15312	Arenas y gravas silíceas o cuarzosas	2,48	0,01
12020	Gas natural incluso metano puro licuado o en estado gaseoso	2,66	0,02

Fuente: DANE – IPP

NOTA: La diferencia en la suma de las variables, obedece al sistema de aproximación en el nivel de dígitos trabajados en el índice

4. RESULTADOS DOCE MESES

4.1. Comportamiento de la variación doce meses IPP, según componentes

El IPP de la oferta interna presentó una disminución de 2,09% durante los últimos doce meses. Esta tasa es inferior en 2,89 puntos porcentuales frente a la registrada en el año precedente.

Tabla 5.
IPP - OFERTA INTERNA

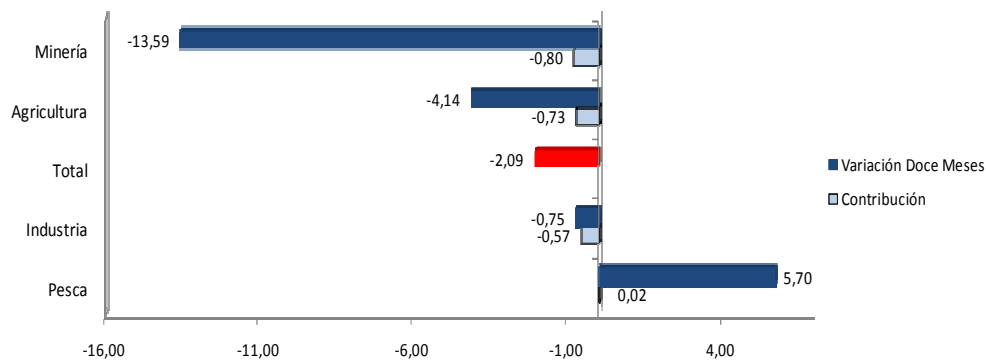
Índice	Variación doce meses según componentes. Mayo 2013				Dic 2006=100
	Índice		Variación %		Diferencia
	Mayo 2012	Mayo 2013	Mayo 2012	Mayo 2013	Puntos Porcentuales
Total Oferta Interna	118,28	115,81	0,80	-2,09	-2,89
Producidos y Consumidos	126,12	123,05	1,21	-2,43	-3,64
Importados	91,30	90,89	-1,08	-0,46	0,63

Fuente: DANE - IPP

4.2. Comportamiento de la variación doce meses IPP, según secciones de la Clasificación Internacional Industrial Uniforme adaptada para Colombia – CIIU Rev.3.0.

En los últimos doce meses, los sectores de Minería (-13,59%) y Agricultura (-4,14%), presentaron una variación inferior a la media (-2,09%), mientras que los sectores de Industria (-0,75%) y Pesca (5,70%), presentaron una variación superior con respecto a la media.

Gráfico 3.
Variación doce meses por secciones CIIU. Mayo 2013



Fuente: DANE - IPP

Tabla 6.
IPP - OFERTA INTERNA
Contribución doce meses según secciones CIIU. Mayo 2013

Sección CIIU	Contribuciones	
	Puntos Porcentuales	
	2012	2013
Minería	-0,07	-0,80
Agricultura	-0,28	-0,73
Industria	1,15	-0,57
Pesca	0,01	0,02

Fuente: DANE - IPP

4.3. Variación y contribución de los doce meses, de las subclases según Clasificación Central de Productos adaptada para Colombia – CPC Rev.1.0.

Las principales contribuciones negativas correspondieron a las siguientes subclases CPC: Aceites de petróleo (-19,49%), Café pergamino (-24,36%) y Arroz (-20,44%) que, en conjunto, aportaron -1,66 puntos porcentuales a la variación doce meses de la oferta interna.

En contraste, las subclases CPC que se destacaron por su contribución positiva a la variación de la oferta interna, durante los últimos doce meses fueron: Ganado bovino vivo (8,81%), Cementos hidráulicos (6,01%) y Otras legumbres frescas (4,44%) que, en conjunto, aportaron 0,27 puntos porcentuales a la variación doce meses de la oferta interna.

EXPLOTACION DE MINAS Y CANTERAS			
Variación -13,59% Contribución -0,80			
SUBCLASE CPC	DESCRIPCIÓN	Variación	Contribución
12010	Aceites de petróleo y aceites obtenidos de minerales bituminosos crudos	-19,49	-0,77
14242	Minerales de oro y platino y sus concentrados	-8,25	-0,07
11010	Hulla bituminosa antracítica o carbón mineral	-7,88	0,00
16130	Creta, calcita y dolomita	0,94	0,00
15312	Arenas y gravas silíceas o cuarzosas	3,37	0,01
12020	Gas natural incluso metano puro licuado o en estado gaseoso	5,67	0,03

AGRICULTURA, GANADERIA, CAZA Y SILVICULTURA			
Variación -4,14% Contribución -0,73			
SUBCLASE CPC	DESCRIPCIÓN	Variación	Contribución
01611	Café pergamino y pasilla de finca	-24,36	-0,58
01130	Arroz con cáscara	-18,45	-0,25
02910	Leche y nata sin elaborar	-5,12	-0,11
01340	Otras frutas frescas	7,88	0,06
01230	Otras legumbres frescas o refrigeradas ncp	4,44	0,07
02111	Ganado bovino vivo	8,81	0,12

INDUSTRIAS MANUFACTURERAS			
Variación -0,75% Contribución -0,57			
SUBCLASE CPC	DESCRIPCIÓN	Variación	Contribución
23160	Arroz	-20,44	-0,31
01612	Café Trillado o verde	-28,48	-0,11
33351	Combustibles tipo DIESEL	-5,48	-0,09
23310	Alimentos para animales	3,68	0,06
21111	Carne de ganado bovino fresca o refrigerada	4,04	0,07
37440	Cementos hidráulicos en general cemento pórtland cemento alumináceo cemento de escorias y cementos hidráulicos análogos	6,01	0,08

PESCA			
Variación 5,70% Contribución 0,02			
SUBCLASE CPC	DESCRIPCIÓN	Variación	Contribución
04120	Pescado fresco o refrigerado entero descabezado eviscerado (excepto fileteado)	7,81	0,02
04210	Crustáceos sin congelar	2,59	0,00

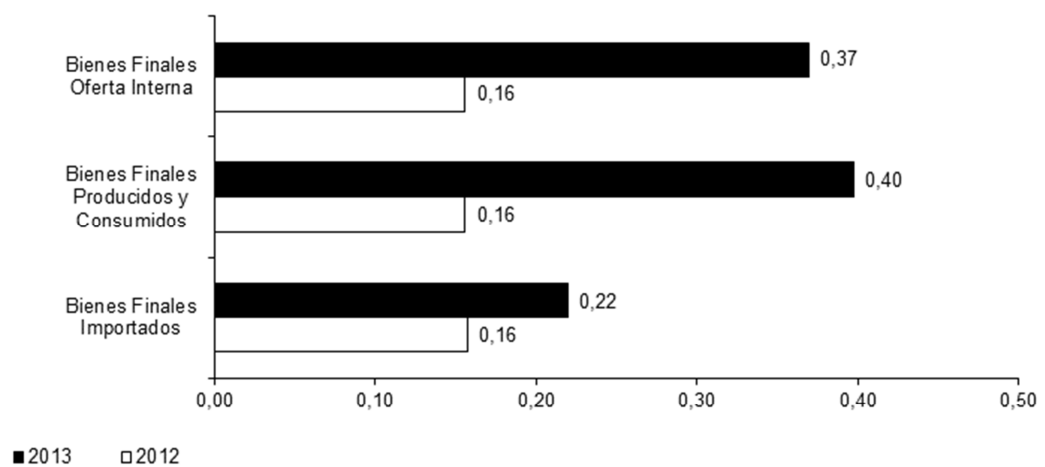
Fuente: DANE – IPP

5. BIENES FINALES

5.1. Variación Mensual

En el mes de mayo, el IPP de los bienes finales de la oferta interna presentó un incremento de 0,37%; los precios de los bienes finales producidos y consumidos presentaron un incremento de 0,40%, y los precios de los bienes finales importados registraron un incremento de 0,22%.

Gráfico 4.
Variación Mensual de los Bienes Finales. Mayo 2013



Fuente: DANE - IPP

Tabla 7.
VARIACIÓN MENSUAL
IPP - BIENES FINALES según secciones CIU. Mayo 2013

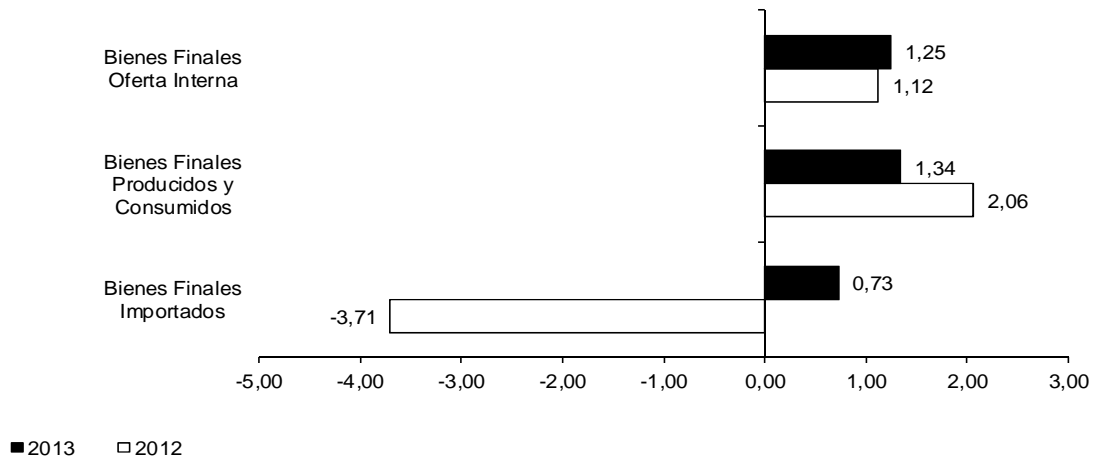
SECCIONES CIU	Bienes Finales		
	Oferta Interna	Producidos y Consumidos	Importados
Agricultura, Ganadería, Caza y Silvicultura	0,61	0,67	0,10
Pesca	-0,09	-0,11	0,00
Explotación de Minas y Canteras	0,01	0,00	0,29
Industrias Manufactureras	0,33	0,35	0,23

Fuente: DANE - IPP

5.2. Variación Año Corrido

Hasta el mes de mayo, el IPP de los bienes finales de la oferta interna acumuló una variación de 1,25%; los precios de los bienes finales producidos y consumidos registraron un incremento de 1,34%, y el grupo de los bienes finales importados presentó un aumento de 0,73% en los precios.

Gráfico 5.
Variación Año Corrido de los Bienes Finales. Mayo 2013



Fuente: DANE - IPP

Tabla 8.
VARIACIÓN AÑO CORRIDO
IPP - BIENES FINALES según secciones CIU. Mayo 2013

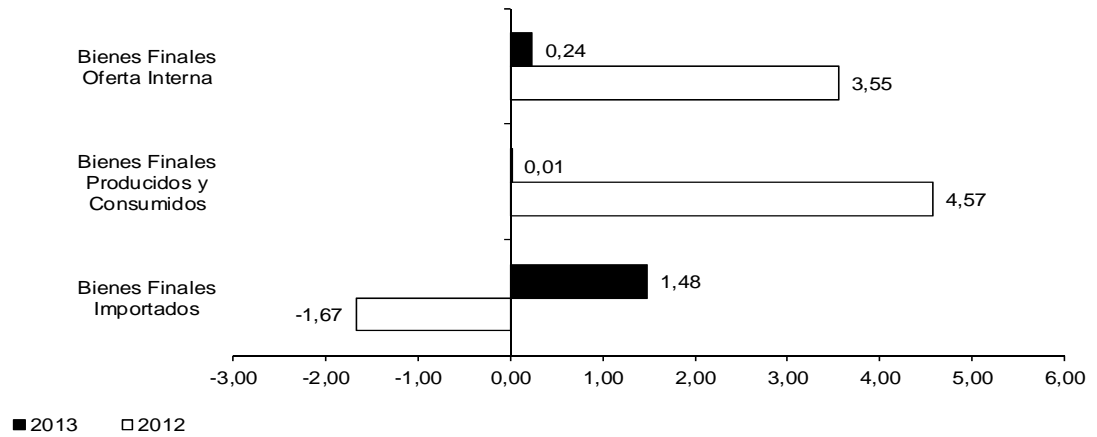
SECCIONES CIU	Bienes Finales		
	Oferta Interna	Producidos y Consumidos	Importados
Agricultura, Ganadería, Caza y Silvicultura	5,34	6,38	-3,68
Pesca	0,56	0,69	0,00
Explotación de Minas y Canteras	2,37	2,48	-1,27
Industrias Manufactureras	0,58	0,46	1,17

Fuente: DANE - IPP

5.3. Variación Doce Meses

En los últimos doce meses hasta mayo, el IPP de los bienes finales de la oferta interna presentó un incremento de 0,24%; los precios de los bienes finales producidos y consumidos presentaron un incremento de 0,01%; y los bienes finales importados aumentaron sus precios 1,48%.

Gráfico 6
Variación Doce Meses de los Bienes Finales. Mayo 2013



Fuente: DANE - IPP

Tabla 9.
VARIACIÓN DOCE MESES
IPP - BIENES FINALES según secciones CIU. Mayo 2013

SECCIONES CIU	Bienes Finales		
	Oferta Interna	Producidos y Consumidos	Importados
Agricultura, Ganadería, Caza y Silvicultura	0,51	-0,17	7,46
Pesca	5,90	4,23	13,52
Explotación de Minas y Canteras	3,25	3,41	-2,02
Industrias Manufactureras	0,12	-0,02	0,85

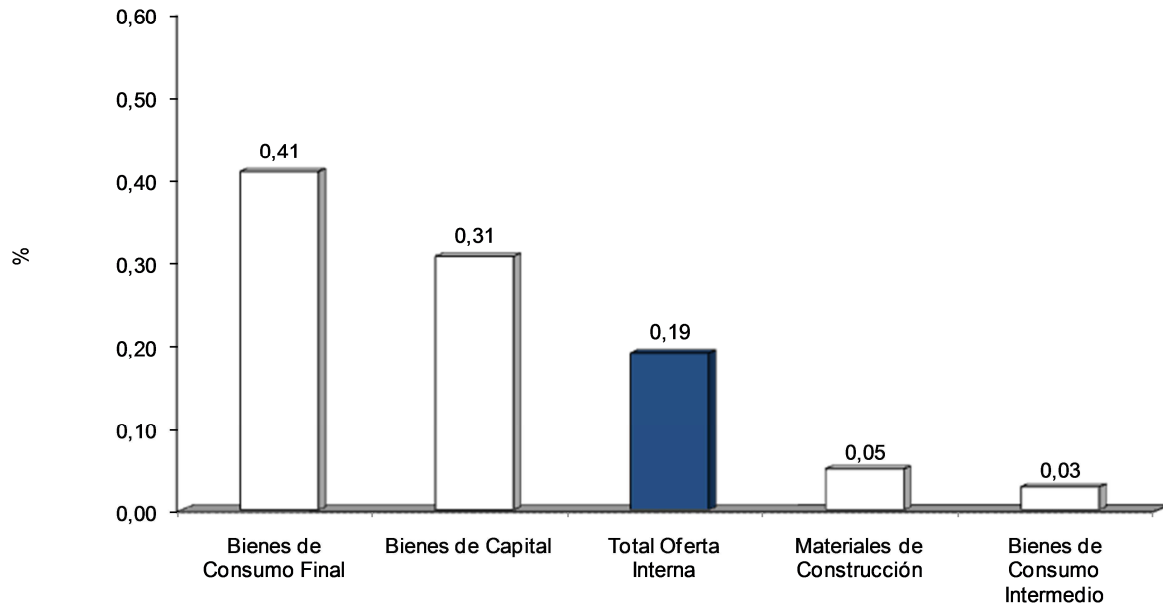
Fuente: DANE - IPP

6. CLASIFICACIÓN POR USO O DESTINO ECONÓMICO

6.1. Variación Mensual

Durante el mes de mayo, la mayor variación positiva se presentó en los Bienes de Consumo Final (0,41%).

Gráfico 7.
Variación mensual CUODE – TOTALES. Mayo 2013



Fuente: DANE - IPP

Tabla 10.
VARIACIÓN MENSUAL
CUODE, según secciones CIU. Mayo 2013

DESCRIPTIVA	Consumo Intermedio	Bienes de Capital	Consumo Final	Materiales de Construcción
Totales por Destino Económico	0,03	0,31	0,41	0,05
Agricultura, Ganadería, Caza y Silvicultura	1,42	1,79	0,58	*
Pesca	-0,06	*	-0,09	*
Explotación de Minas y Canteras	-2,94	*	*	0,01
Industrias Manufactureras	0,05	0,25	0,38	0,05

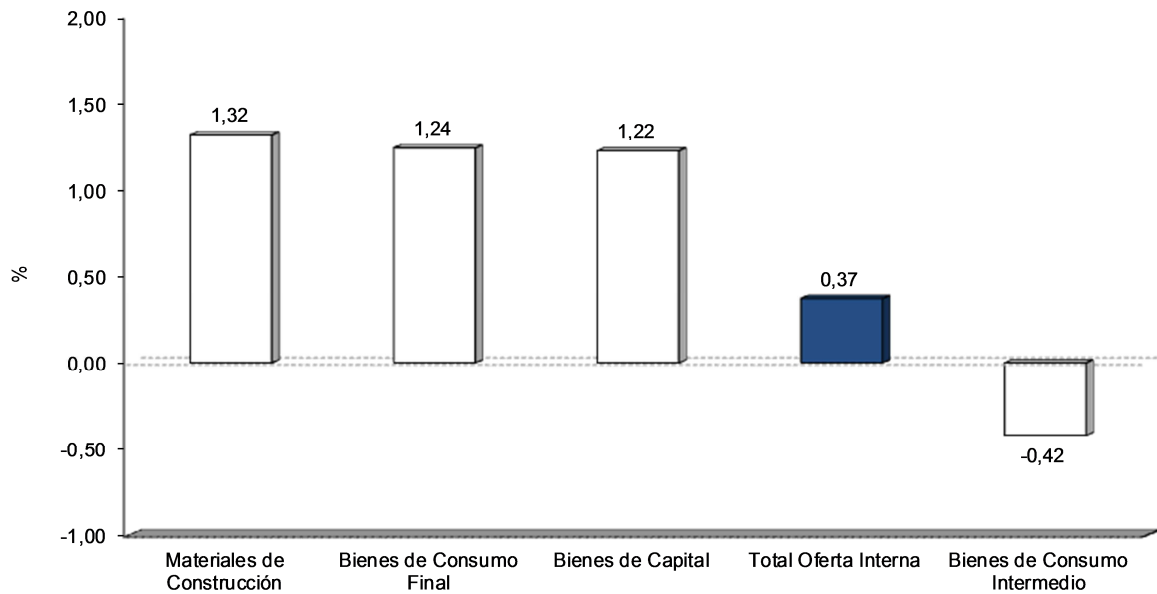
* Para esta sección no aplica este tipo de productos

Fuente: DANE - IPP

6.2. Variación Año Corrido

Por destino económico, el mayor incremento en precios se presentó en los Materiales de Construcción (1,32%); por el contrario la única reducción en los precios durante lo corrido del año, se presentó de los Bienes de Consumo Intermedio (-0,42%),

Gráfico 8.
Variación Año Corrido CUODE – TOTALES. Mayo 2013



Fuente: DANE - IPP

Tabla 11.
VARIACIÓN AÑO CORRIDO
CUODE, según secciones CIU. Mayo 2013

DESCRIPTIVA	Consumo Intermedio	Bienes de Capital	Consumo Final	Materiales de Construcción
Totales por Destino Económico	-0,42	1,22	1,24	1,32
Agricultura, Ganadería, Caza y Silvicultura	1,46	5,55	5,34	*
Pesca	0,72	*	0,56	*
Explotación de Minas y Canteras	-8,52	*	*	2,37
Industrias Manufactureras	0,24	1,05	0,44	1,24

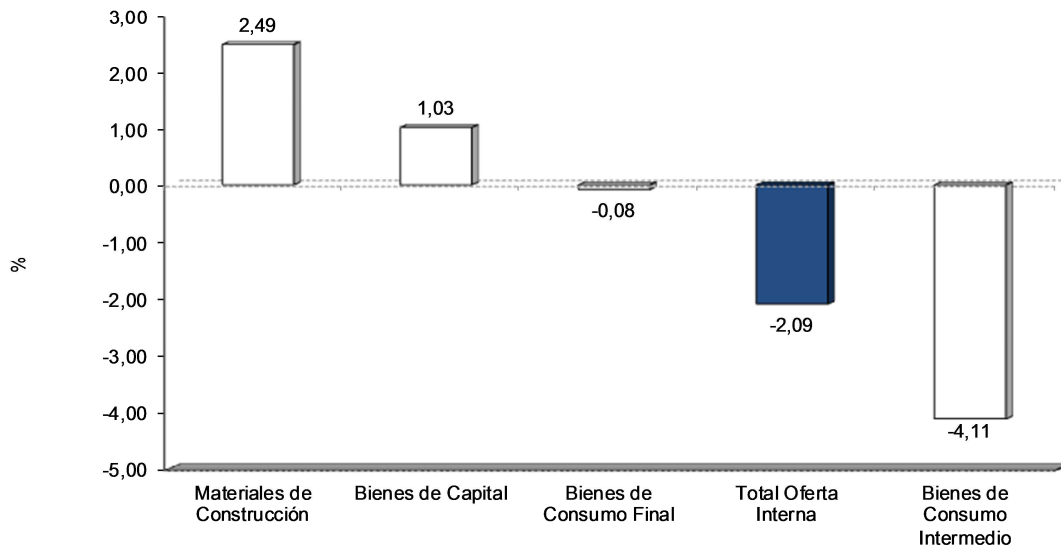
* Para esta sección no aplica este tipo de productos

Fuente: DANE - IPP

6.3. Variación Doce Meses

Por destino económico, el mayor incremento se presentó en los Materiales de Construcción (2,49%); por el contrario, la mayor reducción en precios, en los últimos doce meses, se presentó en los Bienes de Consumo Intermedio (-4,11%);

Gráfico 9.
Variación Doce Meses CUODE – TOTALES. Mayo 2013



Fuente: DANE - IPP

Tabla 12.
VARIACIÓN DOCE MESES
CUODE, según secciones CIU. Mayo 2013

DESCRIPTIVA	Consumo Intermedio	Bienes de Capital	Consumo Final	Materiales de Construcción
Totales por Destino Económico	-4,11	1,03	-0,08	2,49
Agricultura, Ganadería, Caza y Silvicultura	-6,94	8,71	0,30	*
Pesca	4,24	*	5,90	*
Explotación de Minas y Canteras	-14,37	*	*	3,25
Industrias Manufactureras	-1,69	0,73	-0,22	2,43

* Para esta sección no aplica este tipo de productos

Fuente: DANE - IPP

FICHA METODOLÓGICA

1. **Qué es el IPP?:** es un indicador que permite medir la variación porcentual promedio de los precios en el primer nivel de transacción entre dos períodos de tiempo, del conjunto de bienes producidos, importados y exportados en el país. La variación del precio de un bien es la suma ponderada de variación de precio del artículo para el total nacional.
2. **Unidad de observación:** el establecimiento de transformación o transacción que vende algún bien para los diferentes destinos de acuerdo a la CUODE del país.
3. **Universo del estudio:** todos los establecimientos industriales y comercializadores, ubicados dentro del territorio nacional.
4. **Tipo de investigación:** encuesta muestreo no probabilística.
5. **Periodicidad:** mensual.
6. **Período de referencia:** mes de recolección de la información.
7. **Período de observación:** 20 a 22 días hábiles por mes.
8. **Período base del índice:** diciembre de 2006=100.
9. **Cobertura geográfica:** total nacional.
10. **Cobertura Socioeconómica:** Establecimientos ordenados por niveles activos de la Ley PYME.
11. **Clasificación:** el IPP se cuenta con la Clasificación Central de Productos – CPC – Rev. 1.0 y con la Clasificación Industrial Internacional Uniforme – CIU – A.C. Rev. 3.
12. **Fuentes de información:** producidos y consumidos en la estructura flexible se compone de (4159) fuentes de información, importados (841) y exportados (839).
13. **Desagregación:** Total nacional, oferta total, bien final nacional, bien final importado, exportados, demanda final, consumo intermedio.
14. **Forma de cálculo:** variante a los índices tipo Laspeyres, que utiliza razones geométricas en el nivel básico y promedios aritméticos ponderados en los niveles agregados.
15. **Componentes de la estructura:** nivel fijo y nivel flexible, *Nivel fijo:* aplica el índice, asociado a una ponderación de los equilibrios de cuentas nacionales base 2000. *Nivel flexible:* se actualiza por cambios en los precios básicos, se cuenta con una gama amplia de artículos, el cual permite actualizar con rapidez el patrón para el seguimiento de precios junto con artículos y variedades.
16. **Canasta de referencia:** Encuesta Anual Manufacturera 2000-2004 y Comercio Exterior promedio del trienio 2003-2005.
17. **Población de referencia para la construcción de la canasta:** Productores nacionales y comercializadores en su primer nivel de venta (excluye servicios).

NOTA METODOLÓGICA: Debido a que para el producto petróleo crudo se reportan precios semanalmente, se calcula un precio promedio mes como precio testigo de este producto.

DEFINICIÓN DE VARIABLES

Índice: la base del índice es diciembre de 2006 = 100

Variación mensual: es la relación del índice en el mes de referencia ($I_{i,t}$) con el índice del mes anterior ($I_{i-1,t}$) menos 1 por 100.

$$VM = \left(\frac{\text{Índice mes referencia}}{\text{Índice mes anterior}} - 1 \right) * 100$$

Variación año corrido: es la relación del índice en el mes de referencia ($I_{i,t}$) con el índice del mes de diciembre del año anterior ($I_{d,t-1}$) menos 1 por 100.

$$VAC = \left(\frac{\text{Índice mes referencia}}{\text{Índice mes diciembre año anterior}} - 1 \right) * 100$$

Variación doce meses: es la relación del índice en el mes de referencia ($I_{i,t}$) con el índice del mismo mes del año anterior ($I_{i,t-1}$) menos 1 por 100.

$$V12M = \left(\frac{\text{Índice mes referencia}}{\text{Índice mismo mes año anterior}} - 1 \right) * 100$$

Contribución: Permite medir el aporte en puntos porcentuales de cada artículo a la variación mes, año corrido y doce meses del total del ÍNDICE DE PRECIOS DEL PRODUCTOR.

Contribución mensual por gasto básico:

$$CM = \left(\frac{I_a \text{ mes anterior}}{\text{Índice TN mes anterior}} \right) * P_a * VM_a / 100$$

Contribución año corrido:

$$CAC = \left(\frac{I_a \text{ diciembre año anterior}}{\text{Índice TN diciembre anterior}} \right) * P_a * VAC_a / 100$$

Contribución doce meses:

$$C12M = \left(\frac{I_a \text{ mismo mes año anterior}}{\text{Índice TN mismo mes año anterior}} \right) * P_a * V12M_a / 100$$

a: artículo

I_a : Índice del artículo

TN: Total Nacional

P_a : Ponderación del artículo

VM_a : Variación mensual del artículo

VAC_a : Variación año corrido del artículo

$V12M_a$: Variación doce meses del artículo