



## ÍNDICE DE PRECIOS DEL PRODUCTOR ENERO DE 2012



Código N° 1081-1  
Producción y difusión de la información estadística estratégica oficial. Regulación del sistema estadístico nacional  
NTC ISO 9001:2000



Código N° 011-1  
Producción y difusión de la información estadística estratégica oficial. Regulación del sistema estadístico nacional  
NTC GP 1000:2004



### Contenido

1. RESULTADOS CONSOLIDADO NACIONAL ENERO 2012
  2. RESULTADOS PARA EL MES DE ENERO
  3. RESULTADOS DOCE MESES
  4. BIENES FINALES
  5. DESTINO ECONÓMICO – CUODE
- FICHA METODOLÓGICA

#### Director

Jorge Bustamante Roldán

#### Subdirector

Christian R. Jaramillo Herrera

#### Director de Metodología y Producción Estadística

Eduardo Efraín Freire Delgado

### 1. RESULTADOS DEL CONSOLIDADO NACIONAL

En enero de 2012, la variación del Índice de Precios del Productor - IPP, fue -0,50%. Esta tasa es inferior en 1,68 puntos porcentuales frente a la registrada en enero de 2011, cuando se ubicó en 1,18%. El nivel del índice se ubica en 118,30\*.

- El sector que registró la mayor variación negativa fue Minería (-3,41%), mientras que la única variación positiva la registró Pesca (0,06%).
- Las subclases que presentaron las mayores contribuciones negativas a la variación, fueron: Papas (-23,32%), Café pergamino (-5,49%), y Aceites de petróleo (-3,53%). En contraste, los principales aportes positivos se encuentran en Otras legumbres frescas o refrigeradas ncp (15,43%), Raíces y tubérculos (5,35%) y Aves de corral vivas (5,25%).

En los últimos doce meses a enero, la variación acumulada fue 3,75%. Esta tasa es inferior en 0,57 puntos porcentuales frente a la registrada para igual periodo de 2011, cuando se ubicó en 4,33%.

- El sector que registró la mayor variación positiva fue Agricultura (4,30%), mientras que Pesca (0,97%) presentó la menor variación positiva.
- Las subclases que más aportaron positivamente a la variación fueron: Otras legumbres frescas o refrigeradas ncp (34,60%), Combustibles tipo DIESEL (29,47%) y Cementos hidráulicos en general (20,44%). En contraste, las subclases que más aportaron de manera negativa, fueron: Café pergamino (-7,06%), Aceites de petróleo (-4,00%) y Ganado bovino vivo (-7,08%).

**NOTA METODOLÓGICA** El cálculo del IPP, en el mes de enero de 2012 registra los siguientes cambios:

1. Unas subclases del componente agrícola del IPP, que venía siendo suministrado por el SIPSA, ahora está siendo estimadas a partir de la información recolectada efectivamente por el IPC en el mes de enero de 2012 en diversas plazas de mercado. Este procedimiento será aplicado hasta que se normalice, bajo la responsabilidad del DANE, la producción del SIPSA.
2. El componente de precios del ganado (bovino y otros) y los niveles del IPP donde este participa, ha sido recalculado desde enero de 2011, por efecto de haber incorporado un ajuste metodológico que permite captar mejor la presión de precios de los distintos formatos de negociación (ganado de sacrificio y de levante).

\* Base diciembre de 2006=100

\*\* La serie empalmada con el Banco de la República se encuentra disponible en los anexos del IPP.

**NOTA:** La diferencia en la suma de las variables, obedece al sistema de aproximación en el nivel de dígitos trabajados en el índice | 1

Para mayor información: [www.dane.gov.co](http://www.dane.gov.co)

## 2. RESULTADOS PARA EL MES DE ENERO

### 2.1. Comportamiento de la variación mensual del IPP, según componentes

El IPP de la oferta interna para enero de 2012, presentó una variación de -0,50%. Esta tasa es inferior en 1,68 puntos porcentuales frente a la registrada en el mes de enero de 2011.

Tabla 1.

#### IPP - OFERTA INTERNA

##### Variación mensual. Enero 2012

Índice	Índice		Variación %		Dic 2006=100
	Diciembre	Enero	Enero		Diferencia
	2011	2012	2011	2012	Puntos Porcentuales
Total Oferta Interna	118,90	118,30	1,18	-0,50	-1,68
Producidos y Consumidos	125,86	125,60	1,43	-0,20	-1,63
Importados	94,96	93,19	0,07	-1,87	-1,93

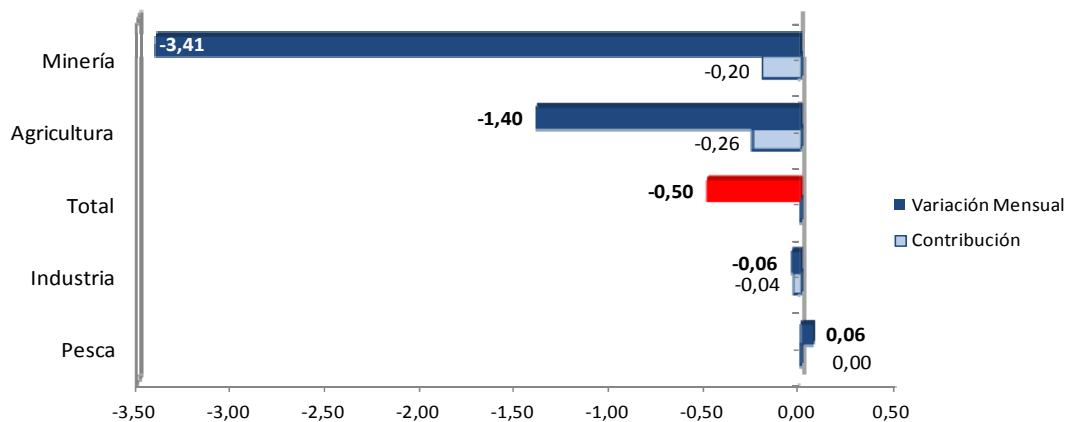
Fuente: DANE - IPP

### 2.2. Comportamiento de la variación mensual del IPP, según secciones de la Clasificación Internacional Industrial Uniforme adaptada para Colombia - CIU

En este mes, los sectores de Minería (-3,41%), Agricultura (-1,40%) e Industria (-0,06%), presentaron una variación inferior con respecto a la media (-0,50%), mientras que Pesca (0,06%) registró la única variación positiva.

Gráfico 1.

#### Variación mensual por secciones CIU. Enero 2012



Fuente: DANE - IPP

Tabla 2.

#### IPP - OFERTA INTERNA

##### Contribución mensual según secciones CIU. Enero 2012

Sección CIU	Contribuciones	
	Puntos Porcentuales	
	2011	2012
Pesca	0,00	0,00
Industria	0,55	-0,04
Minería	-0,02	-0,20
Agricultura	0,66	-0,26

Fuente: DANE - IPP

### 2.3. Variación y contribución de las subclases según Clasificación Central de Productos adaptada para Colombia - CPC en el mes

Las subclases CPC que se destacaron por su contribución negativa a la variación corresponden a las subclases CPC: Papas (-23,32%), Café pergamino (-5,49%) y Aceites de petróleo (-3,53%) que, en conjunto, aportaron -0,53 puntos porcentuales a la variación mensual de la oferta interna.

En contraste, las principales contribuciones positivas durante el mes de enero fueron: Otras legumbres frescas o refrigeradas ncp (15,43%), Raíces y tubérculos (5,35%) y Aves de corral vivas (5,25%) que, en conjunto, aportaron 0,35 puntos porcentuales a la variación mensual de la oferta interna.

AGRICULTURA, GANADERIA, CAZA Y SILVICULTURA			
		Variación -1,40	Contribución -0,26
SUBCLASE CPC	DESCRIPCIÓN	Variación	Contribución
01230	Otras legumbres frescas o refrigeradas ncp	15,43	0,23
01240	Raíces y tubérculos comestibles ricos en almidón o insulina	5,35	0,06
02122	Aves de corral vivas	5,25	0,05
01130	Arroz con cáscara	-7,03	-0,08
01611	Café pergamino y pasilla de finca	-5,49	-0,17
01210	Papas (patatas)	-23,32	-0,23

EXPLORACION DE MINAS Y CANTERAS			
		Variación -3,41	Contribución -0,20
SUBCLASE CPC	DESCRIPCIÓN	Variación	Contribución
15312	Arenas y gravas silíceas o cuarzosas	1,89	0,00
15120	Mármol y otras rocas metamórficas; rocas o piedras calizas de talla y de construcción	0,19	0,00
14100	Minerales y concentrados de hierro (excepto pirritas de hierro tostadas)	0,00	0,00
12020	Gas natural incluso metano puro licuado o en estado gaseoso	-3,90	-0,02
14242	Minerales de oro y platino y sus concentrados	-4,50	-0,04
12010	Aceites de petróleo y aceites obtenidos de minerales bituminosos crudos	-3,53	-0,14

INDUSTRIAS MANUFACTURERAS			
		Variación -0,06	Contribución -0,04
SUBCLASE CPC	DESCRIPCIÓN	Variación	Contribución
37440	Cementos hidráulicos en general cemento pórtland cemento alumináceo cemento de escorias y cementos hidráulicos análogos	4,28	0,05
24490	Otras bebidas no alcohólicas	2,03	0,04
35323	Perfumes y preparados de tocador preparaciones para maquillaje preparaciones para el cabello e higiene bucal y dental preparaciones para afeitar y desodorantes personales	2,60	0,03
22950	Queso y cuajada	-1,83	-0,02
21121	Carne y despojos comestibles de aves frescos o refrigerados	-1,65	-0,03
32600	Libros de registros libros de contabilidad cuadernillos de notas bloques para cartas agendas y artículos análogos secantes formularios y otros artículos de escritorio de papel o cartón	-3,36	-0,03

PESCA			
		Variación 0,06	Contribución 0,00
SUBCLASE CPC	DESCRIPCIÓN	Variación	Contribución
04120	Pescado fresco o refrigerado entero descabezado eviscerado (excepto fileteado)	0,53	0,00
04210	Crustáceos sin congelar	-0,58	0,00

Fuente: DANE - IPP

NOTA: La diferencia en la suma de las variables, obedece al sistema de aproximación en el nivel de dígitos trabajados en el índice

|3

Para mayor información: [www.dane.gov.co](http://www.dane.gov.co)

### 3. RESULTADOS DOCE MESES

#### 3.1. Comportamiento de la variación doce meses IPP, según componentes

El IPP de la oferta interna presentó un incremento de 3,75% durante los últimos doce meses. Esta tasa es inferior en 0,57 puntos porcentuales frente a la registrada en el mismo periodo de 2011.

**Tabla 3.**  
**IPP - OFERTA INTERNA**  
**Variación doce meses según componentes. Enero 2012**

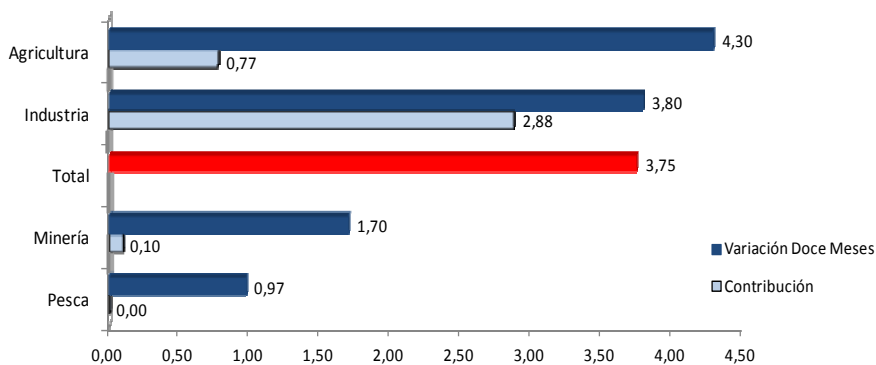
Índice	Índice		Variación %		Dic 2006=100
	Enero		Enero		Diferencia
	2011	2012	2011	2012	Puntos Porcentuales
Total Oferta Interna	114,02	118,30	4,33	3,75	-0,57
Producidos y Consumidos	120,65	125,60	5,09	4,10	-0,98
Importados	91,22	93,19	1,00	2,16	1,16

Fuente: DANE - IPP

#### 3.2. Comportamiento de la variación doce meses IPP, según secciones de la Clasificación Internacional Industrial Uniforme adaptada para Colombia - CIU

En los últimos doce meses, Agricultura (4,30%) e Industria (3,80%), registraron incrementos superiores a la media (3,75%); en contraste, Minería (1,70%) y Pesca (0,97%) presentaron un incremento inferior a la media.

**Gráfico 2.**  
**Variación doce meses por secciones CIU. Enero 2012**



Fuente: DANE - IPP

**Tabla 4.**  
**IPP - OFERTA INTERNA**  
**Contribución doce meses según secciones CIU. Enero 2012**

Sección CIU	Contribuciones	
	Puntos Porcentuales	
	2011	2012
Industria	2,42	2,88
Agricultura	1,67	0,77
Minería	0,23	0,10
Pesca	0,03	0,00

Fuente: DANE - IPP

### 3.3. Variación y contribución de las subclases según Clasificación Central de Productos adaptada para Colombia - CPC en los doce meses

Las subclases CPC que se destacaron por su contribución positiva a la variación de la oferta interna, durante los últimos doce meses, fueron: Otras legumbres frescas o refrigeradas ncp (34,60%), Combustibles tipo DIESEL (29,47%) y Cementos hidráulicos en general (20,44%) que, en conjunto, aportaron 1,07 puntos porcentuales a la variación doce meses de la oferta interna.

En contraste, las principales contribuciones negativas correspondieron a las siguientes subclases CPC: Café pergamino y pasilla de finca (-7,06%), Aceites de petróleo (-4,00%) y Ganado bovino vivo (-7,08%) que, en conjunto, aportaron -0,50 puntos porcentuales a la variación doce meses de la oferta interna.

<b>INDUSTRIAS MANUFACTURERAS</b>			
		<b>Variación 3,80</b>	<b>Contribución 2,88</b>
<b>SUBCLASE CPC</b>	<b>DESCRIPCIÓN</b>	<b>Variación</b>	<b>Contribución</b>
33351	Combustibles tipo DIESEL	29,47	0,38
37440	Cementos hidráulicos en general, cemento pórtland, cemento alumináceo, cemento de escorias y cementos hidráulicos análogos	20,44	0,22
33311	Gasolina para automotores	12,04	0,17
21640	Aceite de palma y palmiste	-8,38	-0,04
21651	Aceite refinado	-8,86	-0,05
41114	Ferróniquel	-22,28	-0,06

<b>AGRICULTURA, GANADERIA, CAZA Y SILVICULTURA</b>			
		<b>Variación 4,30</b>	<b>Contribución 0,77</b>
<b>SUBCLASE CPC</b>	<b>DESCRIPCIÓN</b>	<b>Variación</b>	<b>Contribución</b>
01230	Otras legumbres frescas o refrigeradas ncp	34,60	0,47
02910	Leche y nata sin elaborar	11,56	0,22
02122	Aves de corral vivas	20,89	0,20
01210	Papas (patatas)	-10,05	-0,09
02111	Ganado bovino vivo	-7,08	-0,10
01611	Café pergamino y pasilla de finca	-7,06	-0,23

<b>EXPLORACION DE MINAS Y CANTERAS</b>			
		<b>Variación 1,70</b>	<b>Contribución 0,10</b>
<b>SUBCLASE CPC</b>	<b>DESCRIPCIÓN</b>	<b>Variación</b>	<b>Contribución</b>
14242	Minerales de oro y platino y sus concentrados	16,46	0,13
12020	Gas natural incluso metano puro licuado o en estado gaseoso	22,89	0,12
15312	Arenas y gravas silíceas o cuarzosas	2,39	0,01
15120	Mármol y otras rocas metamórficas; rocas o piedras calizas de talla y de construcción	-3,81	0,00
16393	Magnesita magnesia electrofundida y calcinada; óxido de magnesio	-2,29	0,00
12010	Aceites de petróleo y aceites obtenidos de minerales bituminosos crudos	-4,00	-0,16

<b>PESCA</b>			
		<b>Variación 0,97</b>	<b>Contribución 0,00</b>
<b>SUBCLASE CPC</b>	<b>DESCRIPCIÓN</b>	<b>Variación</b>	<b>Contribución</b>
04210	Crustáceos sin congelar	1,33	0,00
04120	Pescado fresco o refrigerado entero descabezado eviscerado (excepto fileteado)	0,71	0,00

Fuente: DANE - IPP

NOTA: La diferencia en la suma de las variables, obedece al sistema de aproximación en el nivel de dígitos trabajados en el índice

|5

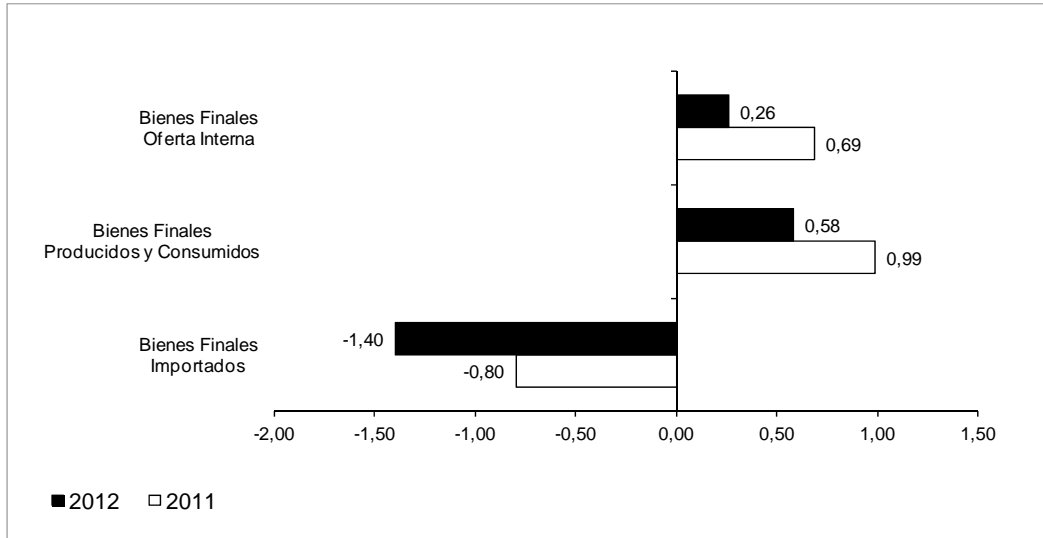
Para mayor información: [www.dane.gov.co](http://www.dane.gov.co)

## 4. BIENES FINALES

### 4.1. Variación Mensual

En el mes de enero, el IPP de los bienes finales de la oferta interna presentó un incremento de 0,26%; los precios de los bienes finales producidos y consumidos presentaron un incremento de 0,58%, mientras que los precios de los bienes finales importados registraron una variación de -1,40%.

**Gráfico 3.**  
**Variación Mensual de los Bienes Finales. Enero 2012**



Fuente: DANE - IPP

**Tabla 5.**  
**VARIACIÓN MENSUAL**  
**IPP - BIENES FINALES según secciones CIU. Enero 2012**

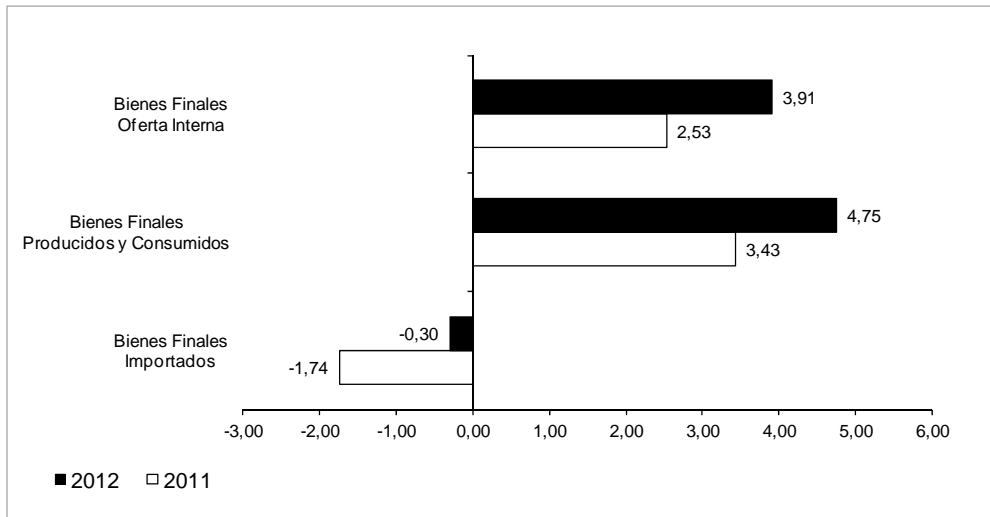
SECCIONES CIU	Bienes Finales		
	Oferta Interna	Producidos y Consumidos	Importados
Agricultura, Ganadería, Caza y Silvicultura	-0,06	0,49	-4,75
Pesca	0,15	-0,66	4,50
Explotación de Minas y Canteras	1,75	1,90	-2,77
Industrias Manufactureras	0,31	0,60	-1,09

Fuente: DANE - IPP

## 4.2. Variación Doce Meses

En los últimos doce meses hasta enero, el IPP de los bienes finales de la oferta interna presentó un incremento de 3,91%; los precios de los bienes finales producidos y consumidos presentaron un incremento de 4,75%; los bienes finales importados disminuyeron sus precios en 0,30%.

**Gráfico 4.**  
**Variación Doce Meses de los Bienes Finales. Enero 2012**



Fuente: DANE - IPP

**Tabla 6.**  
**VARIACIÓN DOCE MESES**  
**IPP - BIENES FINALES según secciones CIU. Enero 2012**

SECCIONES CIU	Bienes Finales		
	Oferta Interna	Producidos y Consumidos	Importados
Agricultura, Ganadería, Caza y Silvicultura	10,84	11,52	5,05
Pesca	0,74	3,32	-10,66
Explotación de Minas y Canteras	2,51	2,39	6,22
Industrias Manufactureras	2,86	3,63	-0,72

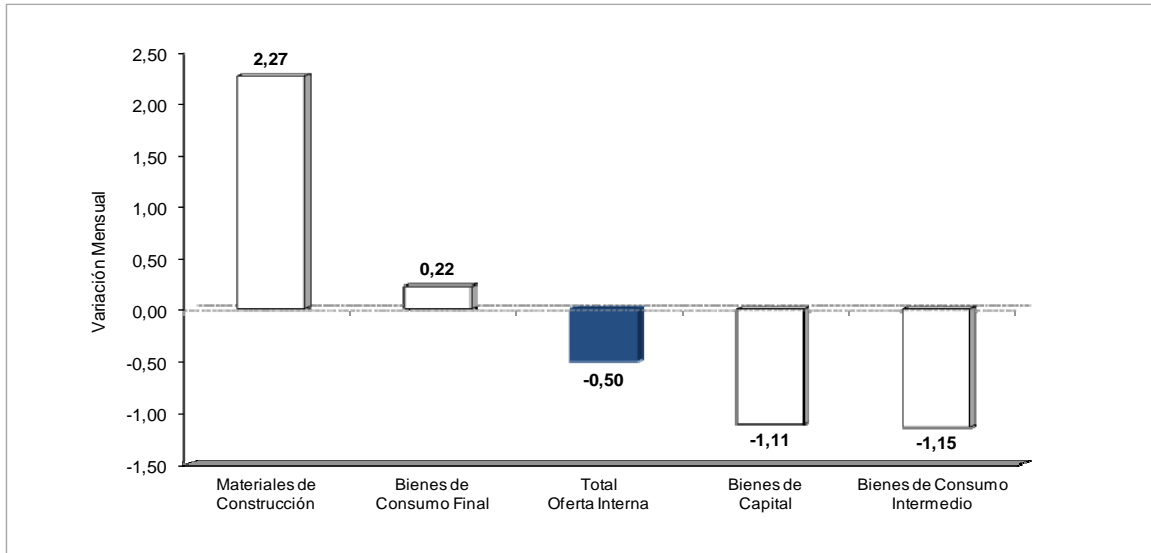
Fuente: DANE - IPP

## 5. CLASIFICACIÓN POR USO O DESTINO ECONÓMICO

### 5.1. Variación Mensual

Durante el mes de enero, la mayor caída se presentó en Bienes de Consumo Intermedio (-1,15%). En contraste, el mayor incremento se presentó en los Materiales de Construcción (2,27%).

**Gráfico 5.**  
**Variación mensual CUODE – TOTALES. Enero 2012**



Fuente: DANE - IPP

**Tabla 7.**  
**VARIACIÓN MENSUAL**  
**CUODE, según secciones CIU. Enero 2012**

DESCRIPTIVA	Consumo Intermedio	Bienes de Capital	Consumo Final	Materiales de Construcción
<b>Totales por Destino Económico</b>	<b>-1,15</b>	<b>-1,11</b>	<b>0,22</b>	<b>2,27</b>
Agricultura, Ganadería, Caza y Silvicultura	-2,15	-0,07	-0,06	*
Pesca	-0,53	*	0,15	*
Explotación de Minas y Canteras	-3,64	*	*	1,75
Industrias Manufactureras	-0,44	-1,15	0,28	2,30

\* Para esta sección no aplica este tipo de productos

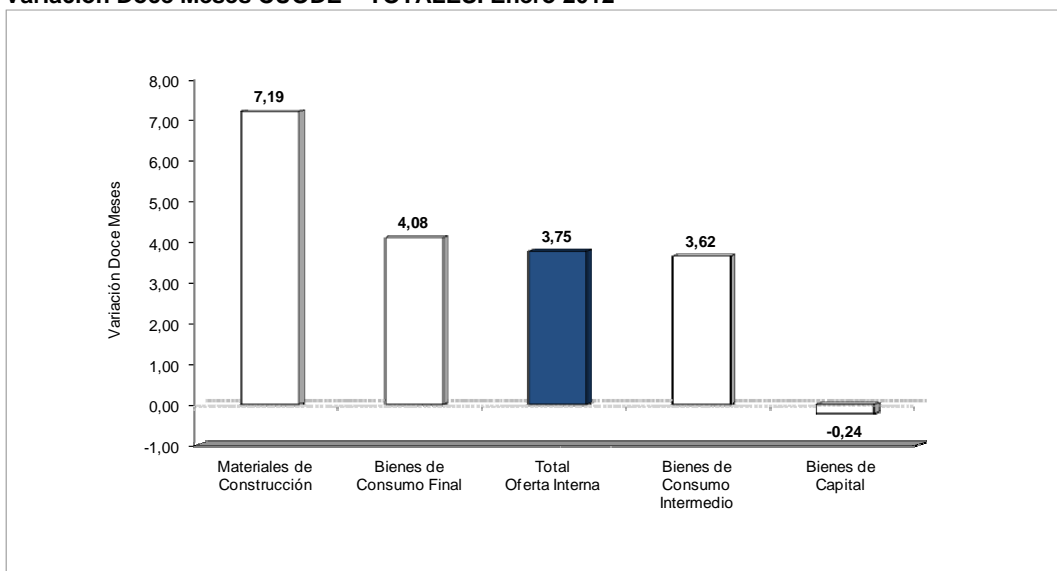
Fuente: DANE - IPP



## 5.2. Variación Doce Meses

Por destino económico, el mayor incremento en precios, en los últimos doce meses, se presentó en los Materiales de Construcción (7,19%). La única reducción se presentó en los precios de los Bienes de Capital (-0,24%).

**Gráfico 6.**  
**Variación Doce Meses CUODE – TOTALES. Enero 2012**



Fuente: DANE - IPP

**Tabla 8.**  
**VARIACIÓN DOCE MESES**  
**CUODE, según secciones CIU. Enero 2012**

DESCRIPTIVA	Consumo Intermedio	Bienes de Capital	Consumo Final	Materiales de Construcción
<b>Totales por Destino Económico</b>	<b>3,62</b>	<b>-0,24</b>	<b>4,08</b>	<b>7,19</b>
Agricultura, Ganadería, Caza y Silvicultura	0,89	-4,62	11,29	*
Pesca	2,63	*	0,74	*
Explotación de Minas y Canteras	1,66	*	*	2,51
Industrias Manufactureras	4,82	-0,06	2,75	7,54

\* Para esta sección no aplica este tipo de productos

Fuente: DANE - IPP

## FICHA METODOLÓGICA

1. **Qué es el IPP?:** es un indicador que permite medir la variación porcentual promedio de los precios en el primer nivel de transacción entre dos períodos de tiempo, del conjunto de bienes producidos, importados y exportados en el país. La variación del precio de un bien es la suma ponderada de variación de precio del artículo para el total nacional.
2. **Unidad de observación:** el establecimiento de transformación o transacción que vende algún bien para los diferentes destinos de acuerdo a la CUODE del país.
3. **Universo del estudio:** todos los establecimientos industriales y comercializadores, ubicados dentro del territorio nacional.
4. **Tipo de investigación:** encuesta muestreo no probabilística.
5. **Periodicidad:** mensual.
6. **Período de referencia:** mes de recolección de la información.
7. **Período de observación:** 20 a 22 días hábiles por mes.
8. **Período base del índice:** diciembre de 2006=100.
9. **Cobertura geográfica:** total nacional.
10. **Cobertura Socioeconómica:** Establecimientos ordenados por niveles activos de la Ley PYME.
11. **Clasificación:** el IPP se cuenta con la Clasificación Central de Productos – CPC – Rev. 1.0 y con la Clasificación Industrial Internacional Uniforme – CIIU – A.C. Rev. 3.
12. **Fuentes de información:** producidos y consumidos en la estructura flexible se compone de (4159) fuentes de información, importados (841) y exportados (839).
13. **Desagregación:** Total nacional, oferta total, bien final nacional, bien final importado, exportados, demanda final, consumo intermedio.
14. **Forma de cálculo:** variante a los índices tipo Laspeyres, que utiliza razones geométricas en el nivel básico y promedios aritméticos ponderados en los niveles agregados.
15. **Componentes de la estructura:** nivel fijo y nivel flexible, *Nivel fijo:* aplica el índice, asociado a una ponderación de los equilibrios de cuentas nacionales base 2000. *Nivel flexible:* se actualiza por cambios en los precios básicos, se cuenta con una gama amplia de artículos, el cual permite actualizar con rapidez el patrón para el seguimiento de precios junto con artículos y variedades.
16. **Canasta de referencia:** Encuesta Anual Manufacturera 2000-2004 y Comercio Exterior promedio del trienio 2003-2005.
17. **Población de referencia para la construcción de la canasta:** Productores nacionales y comercializadores en su primer nivel de venta (excluye servicios).

**NOTA METODOLÓGICA:** Debido a que para el producto petróleo crudo se reportan precios semanalmente, se calcula un precio promedio mes como precio testigo de este producto.

## DEFINICIÓN DE VARIABLES

**Índice:** la base del índice es diciembre de 2006 = 100

**Variación mensual:** es la relación del índice en el mes de referencia ( $I_{i,t}$ ) con el índice del mes anterior ( $I_{i-1,t}$ ) menos 1 por 100.

$$VM = \left( \frac{\text{Índice mes referencia}}{\text{Índice mes anterior}} - 1 \right) * 100$$

**Variación año corrido:** es la relación del índice en el mes de referencia ( $I_{i,t}$ ) con el índice del mes de diciembre del año anterior ( $I_{d,t-1}$ ) menos 1 por 100.

$$VAC = \left( \frac{\text{Índice mes referencia}}{\text{Índice mes diciembre año anterior}} - 1 \right) * 100$$

**Variación doce meses:** es la relación del índice en el mes de referencia ( $I_{i,t}$ ) con el índice del mismo mes del año anterior ( $I_{i,t-1}$ ) menos 1 por 100.

$$V12M = \left( \frac{\text{Índice mes referencia}}{\text{Índice mismo mes año anterior}} - 1 \right) * 100$$

**Contribución:** Permite medir el aporte en puntos porcentuales de cada artículo a la variación mes, año corrido y doce meses del total del ÍNDICE DE PRECIOS DEL PRODUCTOR.

**Contribución mensual por gasto básico:**

$$CM = \left( \frac{I_a \text{ mes anterior}}{\text{Índice TN mes anterior}} \right) * P_a * VM_a / 100$$

**Contribución año corrido:**

$$CAC = \left( \frac{I_a \text{ diciembre año anterior}}{\text{Índice TN diciembre anterior}} \right) * P_a * VAC_a / 100$$

**Contribución doce meses:**

$$C12M = \left( \frac{I_a \text{ mismo mes año anterior}}{\text{Índice TN mismo mes año anterior}} \right) * P_a * V12M_a / 100$$

a: artículo

$I_a$ : Índice del artículo

TN: Total Nacional

$P_a$ : Ponderación del artículo

$VM_a$ : Variación mensual del artículo

$VAC_a$ : Variación año corrido del artículo

$V12M_a$ : Variación doce meses del artículo