



ÍNDICE DE PRECIOS DEL PRODUCTOR DICIEMBRE DE 2012



Código N° 1081-1
Producción y difusión de la información estadística estratégica oficial. Regulación del sistema estadístico nacional

NTC ISO 9001:2000



Código N° 011-1
Producción y difusión de la información estadística estratégica oficial. Regulación del sistema estadístico nacional

NTC GP 1000:2004



Contenido

1. RESULTADOS CONSOLIDADO NACIONAL DICIEMBRE 2012
 2. RESULTADO ANUAL
 3. RESULTADOS PARA EL MES DE DICIEMBRE
 4. BIENES FINALES
 5. DESTINO ECONÓMICO - CUODE
- FICHA METODOLÓGICA

Director
Jorge Bustamante R.

Subdirector (e)
Eduardo Efraín Freire Delgado

**Director de Metodología y
Producción Estadística**
Eduardo Efraín Freire Delgado

1. RESULTADOS DEL CONSOLIDADO NACIONAL

El Índice de Precios del Productor –IPP- para el año 2012 registró una disminución de 2,95%. Esta tasa es inferior en 8,46 puntos porcentuales frente a la registrada en 2011, cuando se ubicó en 5,51%. El nivel del índice se ubica en 115,39*.

- El sector que registró la mayor variación negativa fue Agricultura (-10,04%), mientras que Pesca (8,72%) presentó la única variación positiva.
- Las subclases que más aportaron negativamente a la variación fueron: Café pergamino (-42,02%), Aceites de Petróleo (-10,60%) y Papas (-41,33%). En contraste, las subclases que más aportaron de manera positiva fueron: Raíces y tubérculos (23,96%), Arroz (14,05%) y Cementos hidráulicos (11,37%).

En diciembre de 2012, la variación del Índice de Precios del Productor -IPP, fue -0,74%. Esta tasa es inferior en 0,88 puntos porcentuales frente a la registrada en diciembre de 2011, cuando se ubicó en 0,14%.

- El sector que registró la mayor variación negativa fue Agricultura (-2,41%), mientras que Pesca (1,38%), presentó la única variación positiva.
- Las subclases que presentaron las mayores contribuciones negativas a la variación, fueron: Raíces y tubérculos (-8,54%), Arroz con cáscara (-8,50%) y Arroz (-6,95%). En contraste, los principales aportes positivos se encuentran en Hidrocarburos Aromáticos (12,28%), Otras legumbres frescas (2,26%) y Ferroníquel (8,92%).

NOTA METODOLÓGICA: A partir del mes de Julio de 2012 unas subclases del componente agrícola del IPP, serán suministradas cada mes por el SIPSA. Este procedimiento será bajo la responsabilidad del DANE.

* Base diciembre de 2006=100

Nota: La serie empalmada con el Banco de la República se encuentra disponible en los anexos del IPP.

2. RESULTADO ANUAL

2.1. Comportamiento de la variación en el año 2012 del IPP, según componentes

El IPP de la oferta interna en el año 2012 presentó una variación de -2,95%, esta tasa es inferior en 8,46 puntos porcentuales frente a la registrada en el mismo período de 2011.

Tabla 1.

IPP - OFERTA INTERNA

Variación anual. Diciembre 2012

Índice	Índice		Variación %		Dic 2006=100
	Diciembre	Diciembre	Diciembre	Diciembre	Diferencia
	2011	2012	2011	2012	Puntos Porcentuales
Total Oferta Interna	118,90	115,39	5,51	-2,95	-8,46
Producidos y Consumidos	125,86	122,66	5,80	-2,54	-8,34
Importados	94,96	90,37	4,18	-4,83	-9,01

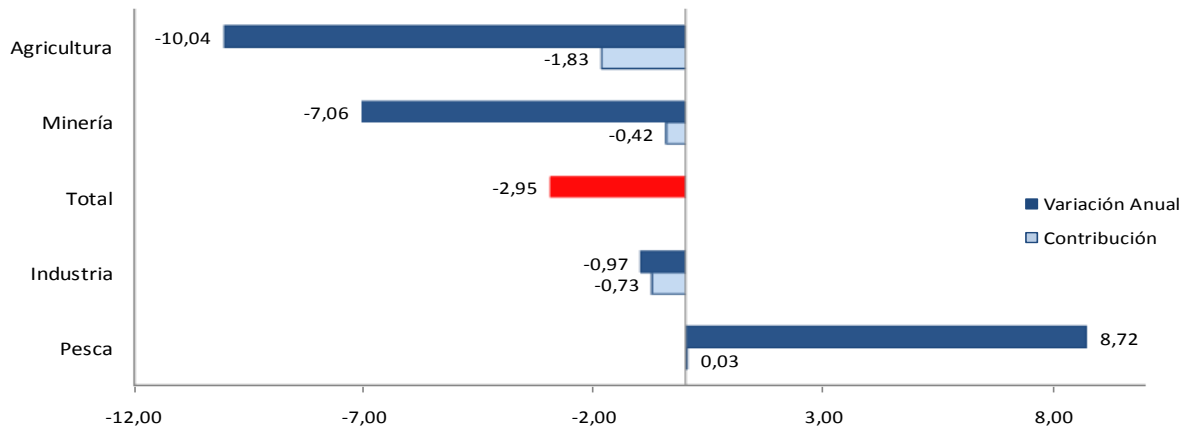
Fuente: DANE – IPP

2.2. Comportamiento de la variación anual del IPP, según secciones de la Clasificación Internacional Industrial Uniforme adaptada para Colombia – CIIU Rev.3.0

En el año 2012, los sectores de Minería (-7,06%) y Agricultura (-10,04%) presentaron una variación inferior a la media (-2,95%), mientras que los sectores de Pesca (8,72%) e Industria (-0,97%), presentaron una variación superior con respecto a la media.

Gráfico 1.

Variación anual por secciones CIIU. Diciembre 2012



Fuente: DANE – IPP

Tabla 2.

IPP - OFERTA INTERNA

Contribución anual según secciones CIIU. Diciembre 2012

Sección CIIU	Contribuciones	
	Puntos Porcentuales	
	2011	2012
Agricultura	1,69	-1,83
Industria	3,51	-0,73
Minería	0,30	-0,42
Pesca	0,01	0,03

Fuente: DANE - IPP

2.3. Variación y contribución de las subclases según Clasificación Central de Productos adaptada para Colombia - CPC Rev.1.0.

Las subclases CPC que se destacaron por su contribución negativa durante el año, fueron: Café pergamino (-42,02%), Aceites de petróleo (-10,60%) y Papas (-41,33%) que, en conjunto, aportaron -2,11 puntos porcentuales a la variación de la oferta interna.

En contraste, las principales contribuciones positivas a la variación corresponden a las siguientes subclases CPC: Raíces y tubérculos (23,96%), Arroz (14,05%) y Cementos hidráulicos (11,37%) que, en conjunto, aportaron 0,57 puntos porcentuales a la variación de la oferta interna.

AGRICULTURA, GANADERIA, CAZA Y SILVICULTURA			
		Variación -10,04%	Contribución -1,83
SUBCLASE CPC	DESCRIPCIÓN	Variación	Contribución
01611	Café pergamino y pasilla de finca	-42,02	-1,29
01210	Papas (patatas)	-41,33	-0,40
02920	Huevos con cáscara frescos conservados o cocidos	-11,69	-0,10
02910	Leche y nata sin elaborar	1,57	0,03
02111	Ganado bovino vivo	4,22	0,06
01240	Raíces y tubérculos comestibles ricos en almidón o insulina	23,96	0,26

INDUSTRIAS MANUFACTURERAS			
		Variación -0,97%	Contribución -0,73
SUBCLASE CPC	DESCRIPCIÓN	Variación	Contribución
23510	Azúcar sin refinar	-19,70	-0,16
33410	Propano y butano licuados	-38,68	-0,13
21121	Carne y despojos comestibles de aves frescos o refrigerados	-7,77	-0,13
21111	Carne de ganado bovino fresca o refrigerada	5,35	0,09
37440	Cementos hidráulicos en general cemento pórtland cemento alumináceo cemento de escorias y cementos hidráulicos análogos	11,37	0,14
23160	Arroz	14,05	0,17

EXPLOTACION DE MINAS Y CANTERAS			
		Variación -7,06%	Contribución -0,42
SUBCLASE CPC	DESCRIPCIÓN	Variación	Contribución
12010	Aceites de petróleo y aceites obtenidos de minerales bituminosos crudos	-10,60	-0,42
12020	Gas natural incluso metano puro licuado o en estado gaseoso	-1,41	-0,01
11010	Hulla bituminosa antracítica o carbón mineral	-12,38	0,00
16395	Mica en bruto (incluso en láminas u hojas); esteatita natural en bruto o desbastada en bloques o en placas talco	5,09	0,00
16130	Creta, calcita y dolomita	0,91	0,00
15312	Arenas y gravas silíceas o cuarzosas	3,50	0,01

PESCA			
		Variación 8,72%	Contribución 0,03
SUBCLASE CPC	DESCRIPCIÓN	Variación	Contribución
04120	Pescado fresco o refrigerado entero descabezado eviscerado (excepto fileteado)	14,62	0,03
04210	Crustáceos sin congelar	0,62	0,00

Fuente: DANE - IPP

3. RESULTADOS PARA EL MES DE DICIEMBRE

3.1 Comportamiento de la variación mensual del IPP, según componentes

El IPP de la oferta interna para diciembre de 2012, presentó una variación de -0,74%. Esta tasa es inferior en 0,88 puntos porcentuales frente a la registrada en el mes de diciembre de 2011.

Tabla 3.

IPP - OFERTA INTERNA

Variación mensual. Diciembre 2012

Dic 2006=100

Índice	Índice		Variación %		Diferencia Puntos Porcentuales
	Noviembre	Diciembre	Diciembre		
	2012	2012	2011	2012	
Total Oferta Interna	116,24	115,39	0,14	-0,74	-0,88
Producidos y Consumidos	123,67	122,66	0,11	-0,82	-0,93
Importados	90,69	90,37	0,31	-0,35	-0,66

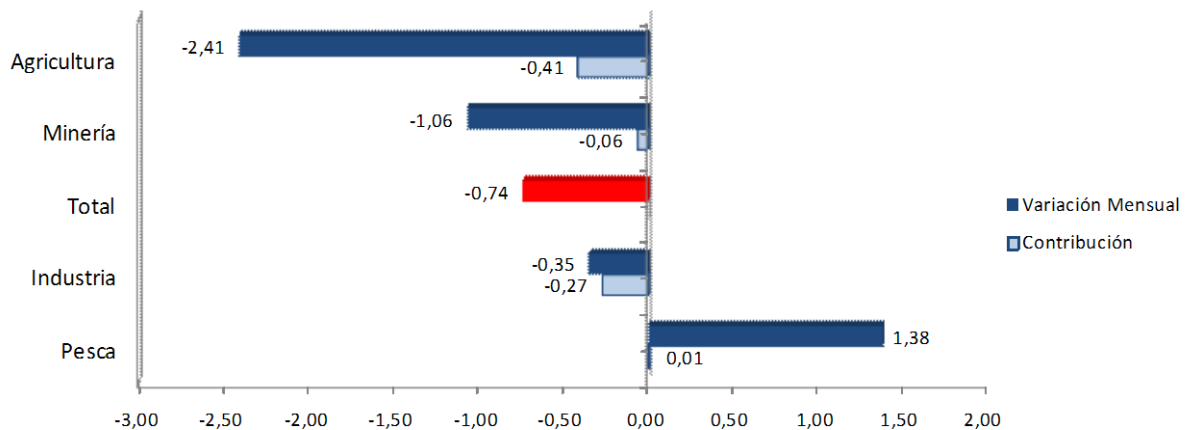
Fuente: DANE - IPP

3.2. Comportamiento de la variación mensual del IPP, según secciones de la Clasificación Internacional Industrial Uniforme adaptada para Colombia – CIIU. Rev. 3.0.

En este mes, los sectores Minería (-1,06%) y Agricultura (-2,41%), presentaron una variación inferior a la media (-0,74%), mientras que los sectores de Pesca (1,38%) e Industria (-0,35%), presentaron una variación superior con respecto a la media.

Gráfico 2.

Variación y contribución mensual por secciones CIIU. Diciembre 2012



Fuente: DANE – IPP

Tabla 4.

IPP - OFERTA INTERNA

Contribución mensual según secciones CIIU. Diciembre 2012

Sección CIIU	Contribuciones Puntos Porcentuales	
	2011	2012
	Agricultura	0,02
Industria	0,11	-0,27
Minería	0,01	-0,06
Pesca	0,00	0,01

Fuente: DANE - IPP

3.3. Variación y contribución en el mes, de las subclases según Clasificación Central de Productos adaptada para Colombia – CPC. Rev.1.0.

Las principales contribuciones negativas a la variación corresponden a las subclases CPC: Raíces y tubérculos (-8,54%), Arroz con cáscara (-8,50%) y Arroz (-6,95%) que, en conjunto, aportaron -0,34 puntos porcentuales a la variación mensual de la oferta interna.

En contraste, las subclases CPC que se destacaron por su contribución positiva durante el mes de diciembre fueron: Hidrocarburos aromáticos (12,28%), Otras legumbres frescas (2,26%) y Ferroníquel (8,92%) que, en conjunto, aportaron 0,08 puntos porcentuales a la variación mensual de la oferta interna.

AGRICULTURA, GANADERIA, CAZA Y SILVICULTURA			
Variación -2,41% Contribución -0,41			
SUBCLASE CPC	DESCRIPCIÓN	Variación	Contribución
01240	Raíces y tubérculos comestibles ricos en almidón o insulina	-8,54	-0,13
01130	Arroz con cáscara	-8,50	-0,11
01611	Café pergamino y pasilla de finca	-5,31	-0,10
02122	Aves de corral vivas	0,38	0,00
01320	Frutas cítricas frescas o secas	1,40	0,00
01230	Otras legumbres frescas o refrigeradas ncp	2,26	0,03

INDUSTRIAS MANUFACTURERAS			
Variación -0,35% Contribución -0,27			
SUBCLASE CPC	DESCRIPCIÓN	Variación	Contribución
23160	Arroz	-6,95	-0,10
24490	Otras bebidas no alcohólicas	-3,12	-0,06
33311	Gasolina para automotores	-1,50	-0,02
23540	Panela	1,23	0,01
41114	Ferroníquel	8,92	0,01
34114	Hidrocarburos aromáticos; derivados del benceno	12,28	0,04

EXPLOTACIÓN DE MINAS Y CANTERAS			
Variación -1,06% Contribución -0,06			
SUBCLASE CPC	DESCRIPCIÓN	Variación	Contribución
12010	Aceites de petróleo y aceites obtenidos de minerales bituminosos crudos	-1,37	-0,05
14242	Minerales de oro y platino y sus concentrados	-1,19	-0,01
16393	Magnesita magnesia electrofundida y calcinada; óxido de magnesio	-3,05	0,00
14290	Otros minerales de metales no ferrosos y sus concentrados (excepto minerales y concentrados de uranio o torio)	0,58	0,00
16395	Mica en bruto (incluso en láminas u hojas); esteatita natural en bruto o desbastada en bloques o en placas talco	10,04	0,00
12020	Gas natural incluso metano puro licuado o en estado gaseoso	0,16	0,00

PESCA			
Variación 1,38% Contribución 0,01			
SUBCLASE CPC	DESCRIPCIÓN	Variación	Contribución
04120	Pescado fresco o refrigerado entero descabezado eviscerado (excepto fileteado)	2,35	0,01
04210	Crustáceos sin congelar	-0,10	0,00

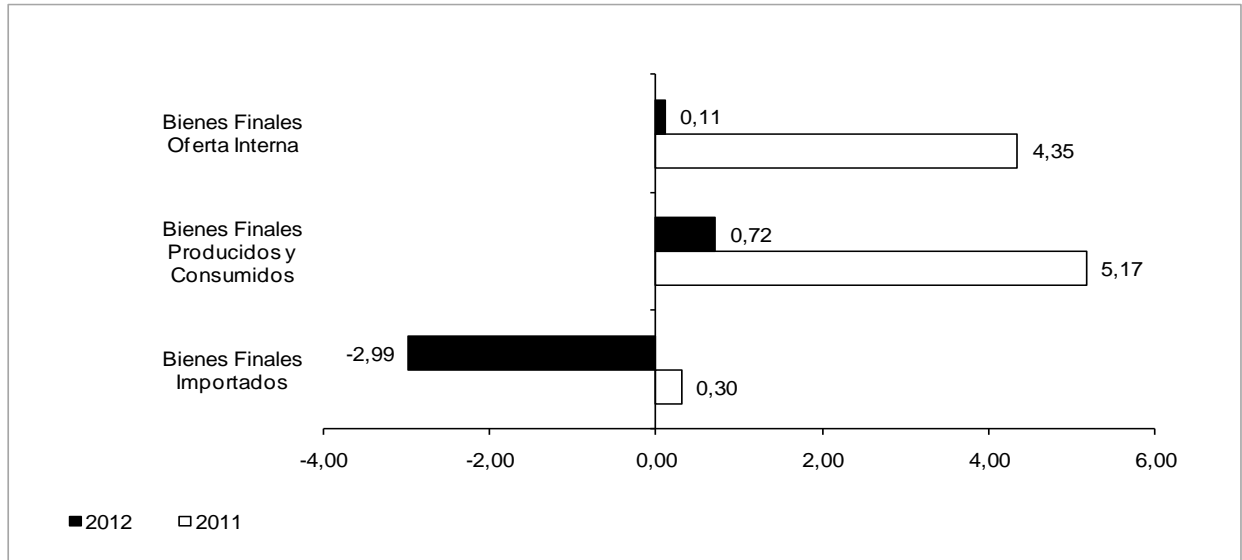
Fuente: DANE – IPP

4. BIENES FINALES

4.1. Variación Anual

En el año 2012, el IPP de los bienes finales de la oferta interna acumuló una variación de 0,11%; los precios de los bienes finales producidos y consumidos registraron un incremento de 0,72%, mientras que el grupo de los bienes finales importados presentó una reducción de 2,99% en los precios.

Gráfico 3.
Variación Anual de los Bienes Finales. Diciembre 2012



Fuente: DANE - IPP

Tabla 5.
VARIACIÓN ANUAL
IPP - BIENES FINALES según secciones CIU. Diciembre 2012

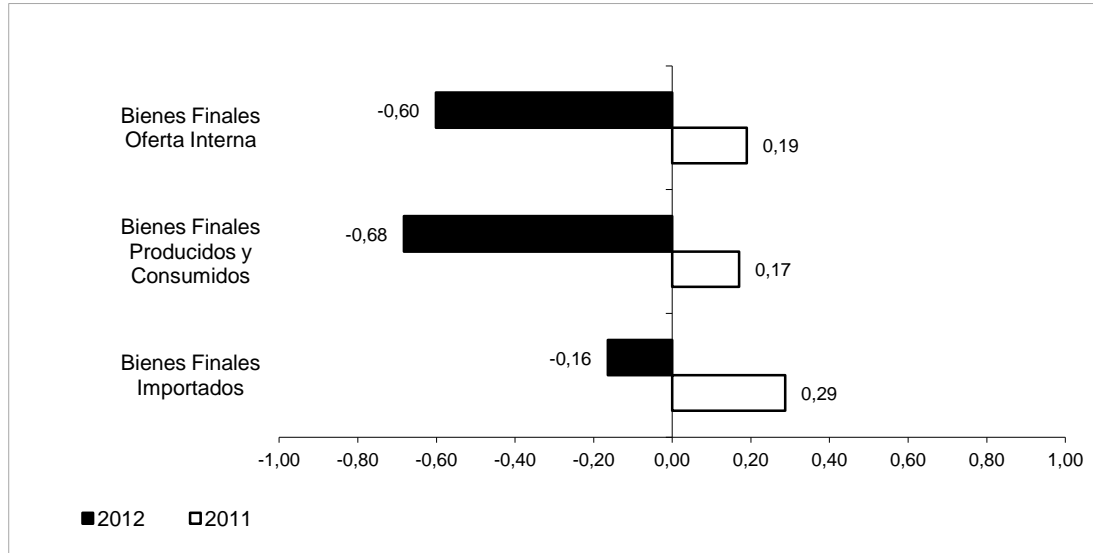
SECCIONES CIU	Bienes Finales		
	Oferta Interna	Producidos y Consumidos	Importados
Agricultura, Ganadería, Caza y Silvicultura	-3,60	-3,41	-5,26
Pesca	9,30	4,48	35,19
Explotación de Minas y Canteras	3,24	3,55	-6,28
Industrias Manufactureras	0,65	1,42	-3,02

Fuente: DANE - IPP

4.2. Variación Mensual

En el mes de diciembre, el IPP de los bienes finales de la oferta interna presentó una reducción de 0,60%; los precios de los bienes finales producidos y consumidos presentaron una reducción de 0,68%, y los precios de los bienes finales importados registraron una reducción de 0,16%.

Gráfico 4.
Variación Mensual de los Bienes Finales. Diciembre 2012



Fuente: DANE - IPP

Tabla 6.
VARIACIÓN MENSUAL
IPP - BIENES FINALES según secciones CIU. Diciembre 2012

SECCIONES CIU	Bienes Finales		
	Oferta Interna	Producidos y Consumidos	Importados
Agricultura, Ganadería, Caza y Silvicultura	-2,05	-2,27	-0,08
Pesca	1,62	-0,88	13,52
Explotación de Minas y Canteras	-0,04	0,00	-1,21
Industrias Manufactureras	-0,38	-0,40	-0,29

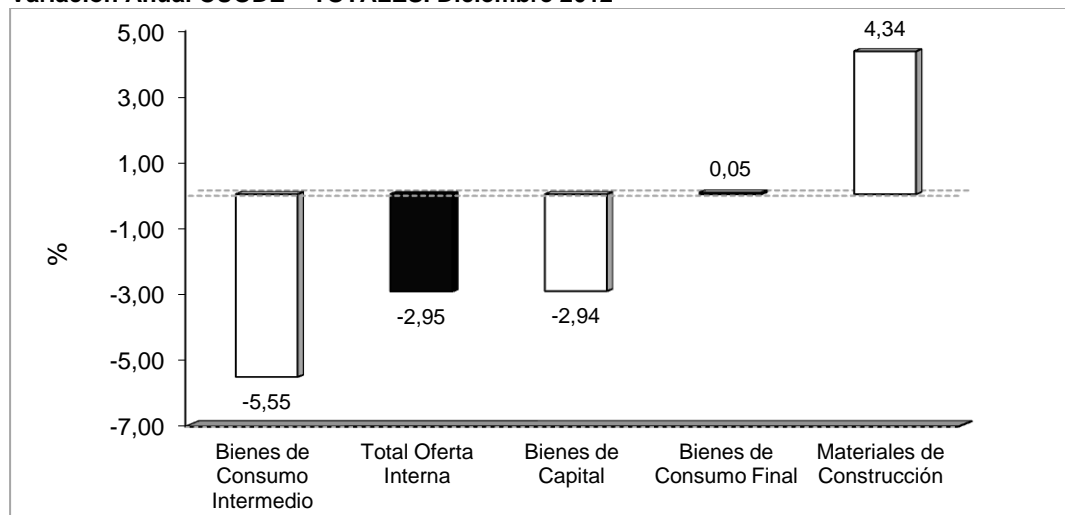
Fuente: DANE - IPP

5. CLASIFICACIÓN POR USO O DESTINO ECONÓMICO

5.1. Variación Anual

Por destino económico, la mayor reducción en los precios durante el año, se presentó en los Bienes de Consumo Intermedio (-5,55%); por el contrario el mayor incremento en precios se presentó en los Materiales de Construcción (4,34%).

Gráfico 5.
Variación Anual CUODE – TOTALES. Diciembre 2012



Fuente: DANE - IPP

Tabla 7.
VARIACIÓN ANUAL
CUODE, según secciones CIU. Diciembre 2012

DESCRIPTIVA	Consumo Intermedio	Bienes de Capital	Consumo Final	Materiales de Construcción
Totales por Destino Económico	-5,55	-2,94	0,05	4,34
Agricultura, Ganadería, Caza y Silvicultura	-13,65	2,55	-3,75	*
Pesca	4,60	*	9,30	*
Explotación de Minas y Canteras	-7,51	*	*	3,24
Industrias Manufactureras	-2,68	-3,15	0,74	4,42

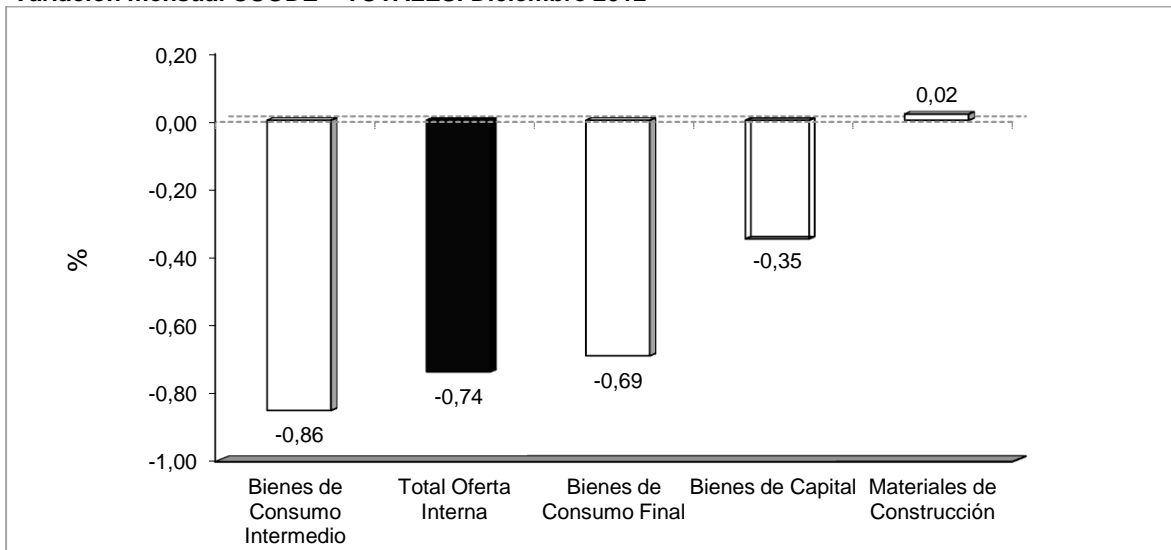
* Para esta sección no aplica este tipo de productos

Fuente: DANE - IPP

5.2. Variación Mensual

Durante el mes de diciembre, la mayor variación negativa se presentó en los Bienes de Consumo Intermedio (-0,86%); por el contrario, el único incremento se presentó en los Materiales de Construcción (0,02%).

Gráfico 6.
Variación mensual CUODE – TOTALES. Diciembre 2012



Fuente: DANE - IPP

Tabla 8.
VARIACIÓN MENSUAL
CUODE, según secciones CIU. Diciembre 2012

DESCRIPTIVA	Consumo Intermedio	Bienes de Capital	Consumo Final	Materiales de Construcción
Totales por Destino Económico	-0,86	-0,35	-0,69	0,02
Agricultura, Ganadería, Caza y Silvicultura	-2,63	-0,53	-2,09	*
Pesca	-0,39	*	1,62	*
Explotación de Minas y Canteras	-1,11	*	*	-0,04
Industrias Manufactureras	-0,31	-0,34	-0,44	0,02

* Para esta sección no aplica este tipo de productos

Fuente: DANE - IPP

FICHA METODOLÓGICA

1. **Qué es el IPP?:** es un indicador que permite medir la variación porcentual promedio de los precios en el primer nivel de transacción entre dos períodos de tiempo, del conjunto de bienes producidos, importados y exportados en el país. La variación del precio de un bien es la suma ponderada de variación de precio del artículo para el total nacional.
2. **Unidad de observación:** el establecimiento de transformación o transacción que vende algún bien para los diferentes destinos de acuerdo a la CUODE del país.
3. **Universo del estudio:** todos los establecimientos industriales y comercializadores, ubicados dentro del territorio nacional.
4. **Tipo de investigación:** encuesta muestreo no probabilística.
5. **Periodicidad:** mensual.
6. **Período de referencia:** mes de recolección de la información.
7. **Período de observación:** 20 a 22 días hábiles por mes.
8. **Período base del índice:** diciembre de 2006=100.
9. **Cobertura geográfica:** total nacional.
10. **Cobertura Socioeconómica:** Establecimientos ordenados por niveles activos de la Ley PYME.
11. **Clasificación:** el IPP se cuenta con la Clasificación Central de Productos – CPC – Rev. 1.0 y con la Clasificación Industrial Internacional Uniforme – CIIU – A.C. Rev. 3.
12. **Fuentes de información:** producidos y consumidos en la estructura flexible se compone de (4159) fuentes de información, importados (841) y exportados (839).
13. **Desagregación:** Total nacional, oferta total, bien final nacional, bien final importado, exportados, demanda final, consumo intermedio.
14. **Forma de cálculo:** variante a los índices tipo Laspeyres, que utiliza razones geométricas en el nivel básico y promedios aritméticos ponderados en los niveles agregados.
15. **Componentes de la estructura:** nivel fijo y nivel flexible, *Nivel fijo:* aplica el índice, asociado a una ponderación de los equilibrios de cuentas nacionales base 2000. *Nivel flexible:* se actualiza por cambios en los precios básicos, se cuenta con una gama amplia de artículos, el cual permite actualizar con rapidez el patrón para el seguimiento de precios junto con artículos y variedades.
16. **Canasta de referencia:** Encuesta Anual Manufacturera 2000-2004 y Comercio Exterior promedio del trienio 2003-2005.
17. **Población de referencia para la construcción de la canasta:** Productores nacionales y comercializadores en su primer nivel de venta (excluye servicios).

NOTA METODOLÓGICA: Debido a que para el producto petróleo crudo se reportan precios semanalmente, se calcula un precio promedio mes como precio testigo de este producto.

DEFINICIÓN DE VARIABLES

Índice: la base del índice es diciembre de 2006 = 100

Variación mensual: es la relación del índice en el mes de referencia ($I_{i,t}$) con el índice del mes anterior ($I_{i-1,t}$) menos 1 por 100.

$$VM = \left(\frac{\text{Índice mes referencia}}{\text{Índice mes anterior}} - 1 \right) * 100$$

Variación año corrido: es la relación del índice en el mes de referencia ($I_{i,t}$) con el índice del mes de diciembre del año anterior ($I_{i,t-1}$) menos 1 por 100.

$$VAC = \left(\frac{\text{Índice mes referencia}}{\text{Índice mes diciembre año anterior}} - 1 \right) * 100$$

Variación doce meses: es la relación del índice en el mes de referencia ($I_{i,t}$) con el índice del mismo mes del año anterior ($I_{i,t-1}$) menos 1 por 100.

$$V12M = \left(\frac{\text{Índice mes referencia}}{\text{Índice mismo mes año anterior}} - 1 \right) * 100$$

Contribución: Permite medir el aporte en puntos porcentuales de cada artículo a la variación mes, año corrido y doce meses del total del ÍNDICE DE PRECIOS DEL PRODUCTOR.

Contribución mensual por gasto básico:

$$CM = \left(\frac{I_a \text{ mes anterior}}{\text{Índice TN mes anterior}} \right) * P_a * VM_a / 100$$

Contribución año corrido:

$$CAC = \left(\frac{I_a \text{ diciembre año anterior}}{\text{Índice TN diciembre anterior}} \right) * P_a * VAC_a / 100$$

Contribución doce meses:

$$C12M = \left(\frac{I_a \text{ mismo mes año anterior}}{\text{Índice TN mismo mes año anterior}} \right) * P_a * V12M_a / 100$$

a: artículo

I_a : Índice del artículo

TN: Total Nacional

P_a : Ponderación del artículo

VM_a : Variación mensual del artículo

VAC_a : Variación año corrido del artículo

$V12M_a$: Variación doce meses del artículo