



## ÍNDICE DE PRECIOS DEL PRODUCTOR DICIEMBRE DE 2011



Código N° 1081-1  
Producción y difusión de la información estadística estratégica oficial. Regulación del sistema estadístico nacional  
NTC ISO 9001:2000



Código N° 011-1  
Producción y difusión de la información estadística estratégica oficial. Regulación del sistema estadístico nacional  
NTC GP 1000:2004



### Contenido

1. RESULTADOS CONSOLIDADO NACIONAL DICIEMBRE 2011
  2. RESULTADO ANUAL
  3. RESULTADOS PARA EL MES DE DICIEMBRE
  4. BIENES FINALES
  5. DESTINO ECONÓMICO - CUODE
- FICHA METODOLÓGICA

### 1. RESULTADOS DEL CONSOLIDADO NACIONAL

El Índice de Precios del Productor –IPP- para el año 2011 registró un incremento de 5,20%. Esta tasa es superior en 0,82 puntos porcentuales frente a la registrada en 2010, cuando se ubicó en 4,38%. El nivel del índice se ubica en 118,55\*; el índice empalmado con la serie del Banco de la República fue 196,99\*\*.

- El sector que registró la mayor variación positiva fue Agricultura (7,92%), mientras que Pesca (1,83%) presentó la menor variación positiva.
- Las subclases que más aportaron positivamente a la variación fueron: Combustibles tipo DIESEL (23,45%), Café pergamino (10,80%) y Leche y nata sin elaborar (11,79%). En contraste, las subclases que más aportaron de manera negativa fueron: Ganado bovino vivo (-25,58%), Azúcar sin refinar (-7,99%) y Ferróniquel (-24,58%).

En diciembre de 2011, la variación del Índice de Precios del Productor -IPP, fue 0,09%. Esta tasa es inferior en 1,55 puntos porcentuales frente a la registrada en diciembre de 2010, cuando se ubicó en 1,64%.

- El sector que registró la mayor variación positiva fue Minería (0,21%), mientras que Agricultura (-0,16%) presentó la mayor variación negativa.
- Las subclases que presentaron las mayores contribuciones positivas fueron: Otras legumbres frescas o refrigeradas (13,73%), café pergamino (1,48%) y aves de corral vivas (3,90%). En contraste, los principales aportes negativos estuvieron a cargo de: Papas (-20,08%), Otras frutas frescas (-4,98%) y Combustibles tipo DIESEL (-1,64%)

#### Director

Jorge Bustamante Roldán

#### Subdirector

Christian R. Jaramillo Herrera

#### Director de Metodología y Producción Estadística

Eduardo Efraín Freire Delgado

**NOTA METODOLÓGICA:** Debido a que para el producto aceites de petróleo y aceites obtenidos de minerales bituminosos crudos se reportan precios semanalmente, se calcula un precio promedio mes como precio testigo de este producto.

\* Base diciembre de 2006=100

\*\* Base junio de 1999 = 100

NOTA: La diferencia en la suma de las variables, obedece al sistema de aproximación en el nivel de dígitos trabajados en el índice

| 1

## 2. RESULTADO ANUAL

### 2.1. Comportamiento de la variación en el año 2011 del IPP, según componentes

El IPP de la oferta interna en el año 2011 presentó una variación de 5,20%, esta tasa es superior en 0,82 puntos porcentuales frente a la registrada en el mismo período de 2010.

**Tabla 1**  
**IPP - OFERTA INTERNA**  
**Variación anual. Diciembre 2011**

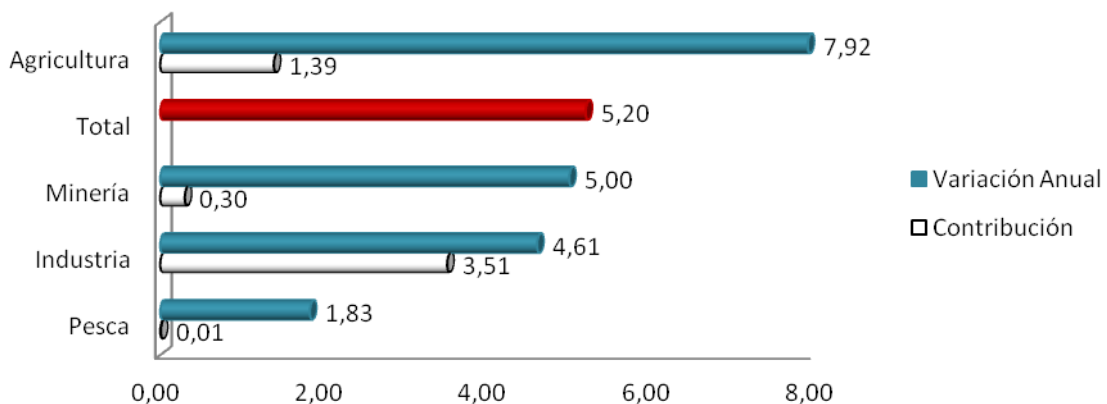
Índice	Índice		Variación %		Dic 2006=100
	Diciembre	Diciembre	Diciembre	Diciembre	Diferencia
	2010	2011	2010	2011	Puntos Porcentuales
Total Oferta Interna	112,69	118,55	4,38	5,20	0,82
Producidos y Consumidos	118,95	125,41	5,23	5,43	0,20
Importados	91,16	94,96	0,73	4,18	3,44

Fuente: DANE - IPP

### 2.2. Comportamiento de la variación anual del IPP, según secciones de la Clasificación Internacional Industrial Uniforme adaptada para Colombia - CIIU

En el año 2011, Agricultura (7,92%) presentó la única variación superior a la media (5,20%), mientras que Minería (5,00%), Industria (4,61%) y Pesca (1,83%), presentaron variaciones inferiores a la media.

**Gráfico 1**  
**Variación anual por secciones CIIU. Diciembre 2011**



Fuente: DANE - IPP

**Tabla 2**  
**IPP - OFERTA INTERNA**  
**Contribución anual según secciones CIIU. Diciembre 2011**

Sección CIIU	Contribuciones	
	Puntos Porcentuales	
	2010	2011
Industria	2,20	3,51
Agricultura	1,87	1,39
Minería	0,29	0,30
Pesca	0,02	0,01

Fuente: DANE - IPP

### 2.3. Variación y contribución de las subclases según Clasificación Central de Productos adaptada para Colombia - CPC en el año 2011

Las subclases CPC que se destacaron por su contribución positiva durante el año, fueron: Combustibles tipo DIESEL (23,45%), Café pergamino (10,80%) y Leche y nata sin elaborar (11,79%), que, en conjunto, aportaron 0,85 puntos porcentuales a la variación de la oferta interna.

En contraste, las principales contribuciones negativas a la variación corresponden a las siguientes subclases CPC: Ganado bovino vivo (-25,58%), Azúcar sin refinar (-7,99%) y Ferroníquel (-24,98%), que, en conjunto, aportaron -0,51 puntos porcentuales a la variación de la oferta interna.

<b>INDUSTRIAS MANUFACTURERAS</b>			
<b>Variación 4,61      Contribución 3,51</b>			
<b>SUBCLASE CPC</b>	<b>DESCRIPCIÓN</b>	<b>Var.</b>	<b>Contr.</b>
33351	Combustibles tipo DIESEL	23,45	0,32
37440	Cementos hidráulicos en general cemento pórtland cemento alumináceo cemento de escorias y cementos hidráulicos análogos	19,06	0,20
21121	Carne y despojos comestibles de aves frescos o refrigerados	8,71	0,14
23520	Azúcar refinada	-9,39	-0,05
41114	Ferroníquel	-24,98	-0,07
23510	Azúcar sin refinar	-7,99	-0,08

<b>AGRICULTURA, GANADERIA, CAZA Y SILVICULTURA</b>			
<b>Variación 7,92      Contribución 1,39</b>			
<b>SUBCLASE CPC</b>	<b>DESCRIPCIÓN</b>	<b>Var.</b>	<b>Contr.</b>
01611	Café pergamino y pasilla de finca	10,80	0,32
02910	Leche y nata sin elaborar	11,79	0,22
01230	Otras legumbres frescas o refrigeradas ncp	14,11	0,20
01450	Nuez y fruto de palma africana	-1,96	0,00
01521	Flores y capullos cortados	-3,82	0,00
02111	Ganado bovino vivo	-25,58	-0,37

<b>EXPLOTACION DE MINAS Y CANTERAS</b>			
<b>Variación 5,00      Contribución 0,30</b>			
<b>SUBCLASE CPC</b>	<b>DESCRIPCIÓN</b>	<b>Var.</b>	<b>Contr.</b>
14242	Minerales de oro y platino y sus concentrados	24,44	0,20
12020	Gas natural incluso metano puro licuado o en estado gaseoso	28,85	0,15
15312	Arenas y gravas silíceas o cuarzosas	3,96	0,01
14220	Minerales de níquel y sus concentrados	0,00	0,00
15120	Mármol y otras rocas metamórficas; rocas o piedras calizas de talla y de construcción	-4,27	0,00
12010	Aceites de petróleo y aceites obtenidos de minerales bituminosos crudos	-1,58	-0,07

<b>PESCA</b>			
<b>Variación 1,83      Contribución 0,01</b>			
<b>SUBCLASE CPC</b>	<b>DESCRIPCIÓN</b>	<b>Var.</b>	<b>Contr.</b>
04210	Crustáceos sin congelar	5,16	0,01
04120	Pescado fresco o refrigerado entero descabezado eviscerado (excepto fileteado)	-0,47	0,00

Fuente: DANE – IPP

### 3. RESULTADOS PARA EL MES DE DICIEMBRE

#### 3.1 Comportamiento de la variación mensual del IPP, según componentes

El IPP de la oferta interna para diciembre de 2011, presentó una variación de 0,09%. Esta tasa es inferior en 1,55 puntos porcentuales frente a la registrada en el mes de diciembre de 2010.

**Tabla 3**  
**IPP - OFERTA INTERNA**  
**Variación mensual. Diciembre 2011**

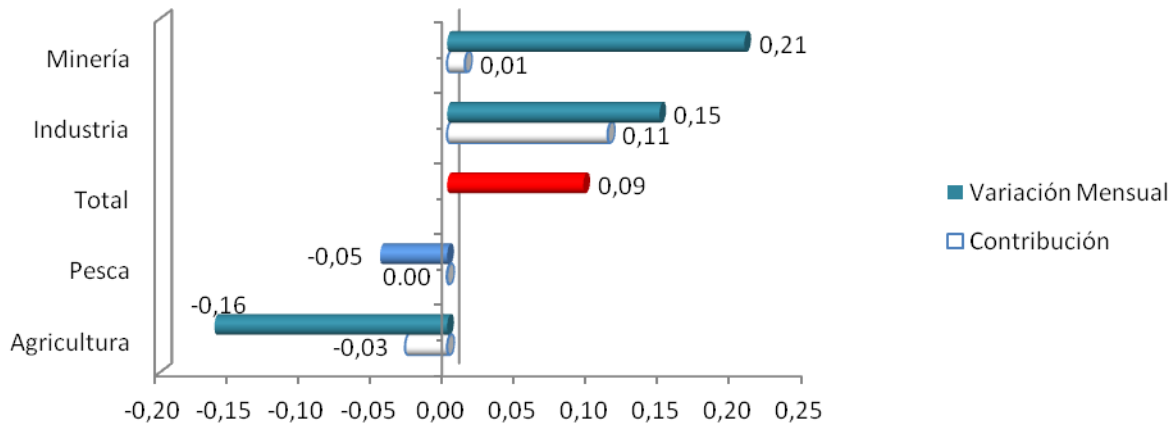
Índice	Índice		Variación %		Dic 2006=100
	Noviembre	Diciembre	Diciembre		Diferencia
	2011	2011	2010	2011	Puntos Porcentuales
Total Oferta Interna	118,44	118,55	1,64	0,09	-1,55
Producidos y Consumidos	125,35	125,41	1,70	0,05	-1,65
Importados	94,67	94,96	1,40	0,31	-1,08

Fuente: DANE - IPP

#### 3.2. Comportamiento de la variación mensual del IPP, según secciones de la Clasificación Internacional Industrial Uniforme adaptada para Colombia - CIU

En este mes, los sectores de Minería (0,21%) e Industria (0,15%) presentaron una variación superior con respecto a la media (0,09%), mientras que Agricultura (-0,16%) y Pesca (-0,05%) presentaron una variación inferior a la media.

**Gráfico 2**  
**Variación mensual por secciones CIU. Diciembre 2011**



Fuente: DANE - IPP

**Tabla 4**  
**IPP - OFERTA INTERNA**  
**Contribución mensual según secciones CIU. Diciembre 2011**

Sección CIU	Contribuciones	
	Puntos Porcentuales	
	2010	2011
Industria	0,72	0,11
Minería	0,70	0,01
Pesca	0,23	0,00
Agricultura	0,00	-0,03

Fuente: DANE - IPP

### 3.3. Variación y contribución de las subclases según Clasificación Central de Productos adaptada para Colombia - CPC en el mes

Las subclases CPC que se destacaron por su contribución positiva durante el mes de diciembre fueron: Otras legumbres frescas (13,73%), Café pergamino (1,48%) y Aves de corral (3,90%) que, en conjunto, aportaron 0,27 puntos porcentuales a la variación mensual de la oferta interna.

En contraste, las principales contribuciones negativas corresponden a las subclases CPC: Papas (-20,08%), Otras frutas frescas (-4,98%) y Combustibles tipo DIESEL (-1,64%) que, en conjunto aportaron -0,31 puntos porcentuales a la variación mensual de la oferta interna.

<b>INDUSTRIAS MANUFACTURERAS</b>			
Variación 0,33      Contribución 0,25			
<b>SUBCLASE CPC</b>	<b>DESCRIPCIÓN</b>	<b>Var.</b>	<b>Contr.</b>
23540	Panela	4,12	0,04
21121	Carne y despojos comestibles de aves frescos o refrigerados	2,28	0,04
22950	Queso y cuajada	2,74	0,03
33311	Gasolina para automotores	-1,50	-0,02
41320	Oro (incluso oro platinado) en bruto semilabrado o en polvo y sus aleaciones (excepto aleado o chapado con metales preciosos)	-7,64	-0,02
33351	Combustibles tipo DIESEL	-1,64	-0,03

<b>EXPLORACION DE MINAS Y CANTERAS</b>			
Variación 0,21      Contribución 0,01			
<b>SUBCLASE CPC</b>	<b>DESCRIPCIÓN</b>	<b>Var.</b>	<b>Contr.</b>
14242	Minerales de oro y platino y sus concentrados	2,44	0,02
12020	Gas natural incluso metano puro licuado o en estado gaseoso	2,38	0,01
16130	Creta, calcita y dolomita	0,39	0,00
16398	Mica en bruto (incluso en láminas); esteatita natural en bruto o desbastada en bloques o en placas talco	0,00	0,00
14290	Otros minerales de metales no ferrosos y sus concentrados (excepto minerales y concentrados de uranio o torio)	-0,54	0,00
12010	Aceites de petróleo y aceites obtenidos de minerales bituminosos crudos	-0,66	-0,03

<b>PESCA</b>			
Variación -0,05      Contribución 0,00			
<b>SUBCLASE CPC</b>	<b>DESCRIPCIÓN</b>	<b>Var.</b>	<b>Contr.</b>
04210	Crustáceos sin congelar	0,06	0,00
04120	Pescado fresco o refrigerado entero descabezado eviscerado (excepto fileteado)	-0,13	0,00

<b>AGRICULTURA, GANADERIA, CAZA Y SILVICULTURA</b>			
Variación -0,16      Contribución -0,03			
<b>SUBCLASE CPC</b>	<b>DESCRIPCIÓN</b>	<b>Var.</b>	<b>Contr.</b>
01230	Otras legumbres frescas o refrigeradas ncp	13,73	0,18
01611	Café pergamino y pasilla de finca	1,48	0,04
02122	Aves de corral vivas	3,90	0,04
02111	Ganado bovino vivo	-2,30	-0,02
01340	Otras frutas frescas	-4,98	-0,04
01210	Papas (patatas)	-20,08	-0,24

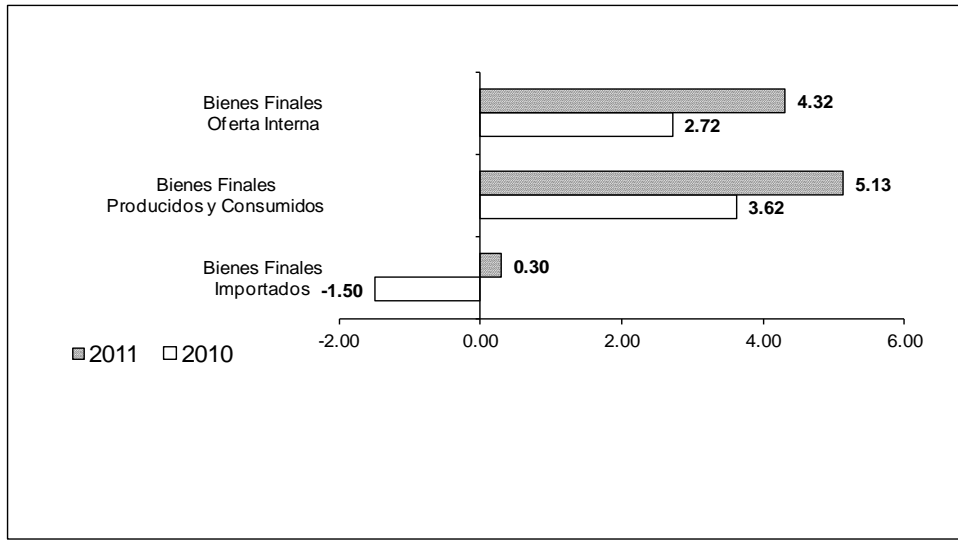
Fuente: DANE - IPP

## 4. BIENES FINALES

### 4.1. Variación Anual

En el año 2011, el IPP de los bienes finales producidos y consumidos registró una variación de 5,13%. En los precios de los bienes finales de la oferta interna se acumuló una variación de 4,32%; mientras que el grupo de los bienes finales importados presentó un incremento de 0,30% en los precios.

**Gráfico 3**  
**Variación Anual de los Bienes Finales. Diciembre 2011**



Fuente: DANE - IPP

**Tabla 5**  
**VARIACIÓN ANUAL**  
**IPP - BIENES FINALES según secciones CIU. Diciembre 2011**

SECCIONES CIU	Bienes Finales		
	Oferta Interna	Producidos y Consumidos	Importados
Agricultura, Ganadería, Caza y Silvicultura	10,71	10,64	11,28
Pesca	1,44	5,37	-15,51
Explotación de Minas y Canteras	4,22	3,97	12,62
Industrias Manufactureras	3,33	4,19	-0,58

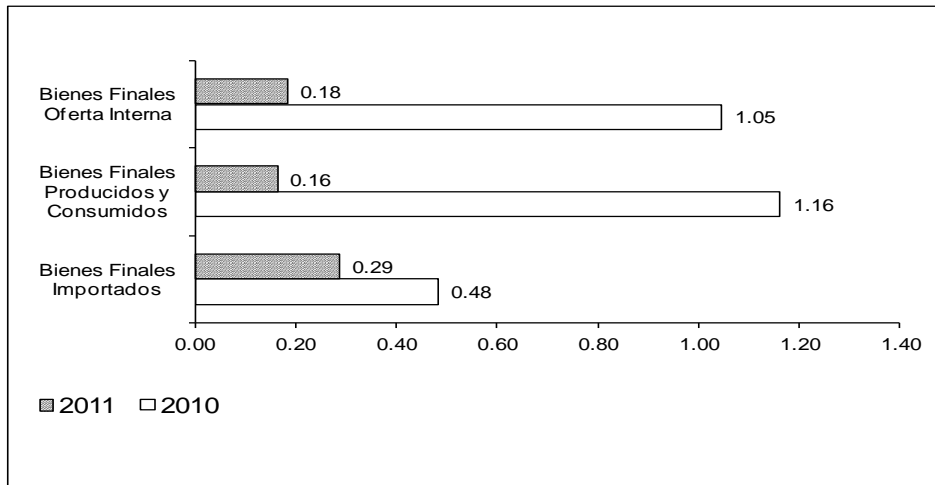
Fuente: DANE - IPP

### 4.2. Variación Mensual

NOTA: La diferencia en la suma de las variables, obedece al sistema de aproximación en el nivel de dígitos trabajados en el índice

En el mes de diciembre, el IPP de los bienes finales importados presentó un incremento de 0,29%; los precios de los bienes finales de la oferta interna presentaron un incremento de 0,18% y los bienes finales producidos y consumidos presentaron un incremento de 0,16%.

**Gráfico 4**  
**Variación Mensual de los Bienes Finales. Diciembre 2011**



Fuente: DANE - IPP

**Tabla 6**  
**VARIACIÓN MENSUAL**  
**IPP - BIENES FINALES según secciones CIU. Diciembre 2011**

SECCIONES CIU	Bienes Finales		
	Oferta Interna	Producidos y Consumidos	Importados
Agricultura, Ganadería, Caza y Silvicultura	-0,87	-1,07	0,87
Pesca	-0,19	1,48	-8,34
Explotación de Minas y Canteras	0,03	0,00	0,79
Industrias Manufactureras	0,37	0,38	0,29

Fuente: DANE - IPP

## 5. CLASIFICACIÓN POR USO O DESTINO ECONÓMICO

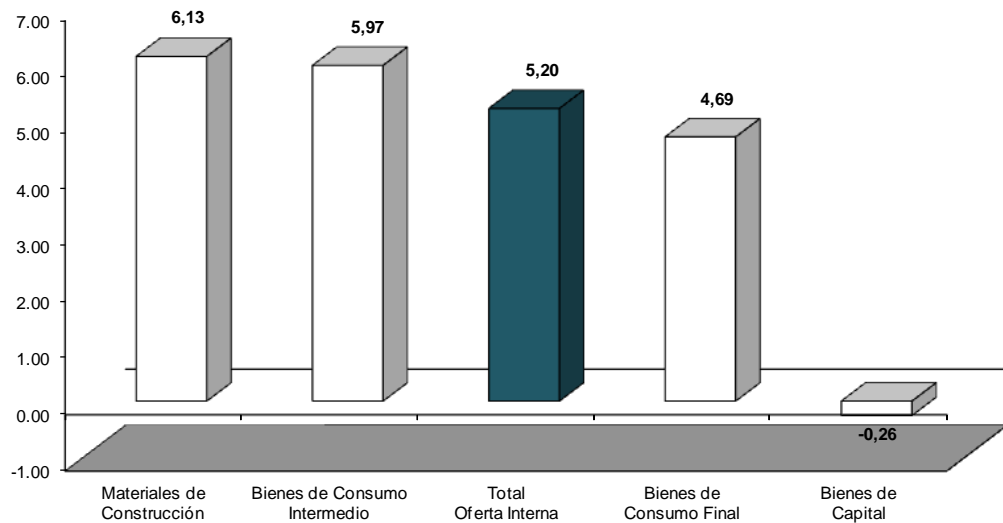
NOTA: La diferencia en la suma de las variables, obedece al sistema de aproximación en el nivel de dígitos trabajados en el índice

Para mayor información: [www.dane.gov.co](http://www.dane.gov.co)

## 5.1. Variación Anual

Por destino económico, el mayor incremento en precios durante el año, se presentó en los Materiales de Construcción (6,13%). La única reducción se presentó en los precios de los Bienes de Capital (-0,26%).

**Gráfico 5**  
**Variación Anual CUODE – TOTALES. Diciembre 2011**



Fuente: DANE - IPP

**Tabla 7**  
**VARIACIÓN ANUAL**  
**CUODE, según secciones CIU. Diciembre 2011**

DESCRIPTIVA	Consumo Intermedio	Bienes de Capital	Consumo Final	Materiales de Construcción
<b>Totales por Destino Económico</b>	<b>5,97</b>	<b>-0,26</b>	<b>4,69</b>	<b>6,13</b>
Agricultura, Ganadería, Caza y Silvicultura	6,38	-10,57	11,31	*
Pesca	4,74	*	1,44	*
Explotación de Minas y Canteras	5,03	*	*	4,22
Industrias Manufactureras	5,99	0,15	3,46	6,27

\* Para esta sección no aplica este tipo de productos

Fuente: DANE - IPP

## 5.2. Variación Mensual

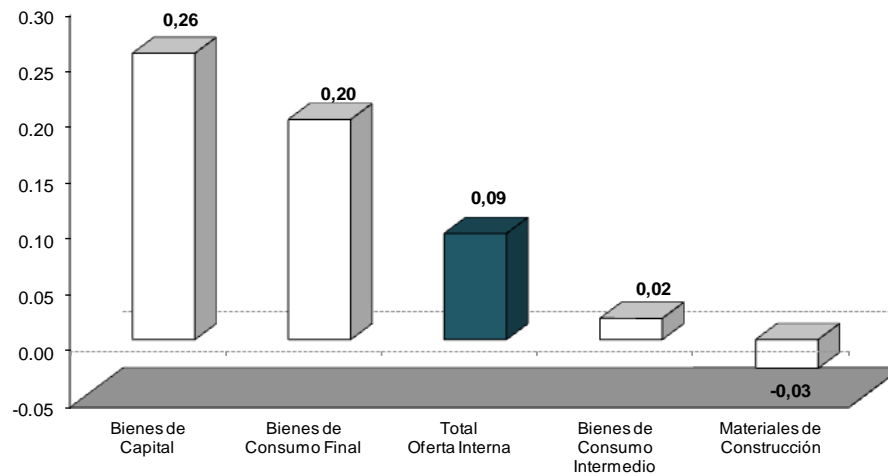
NOTA: La diferencia en la suma de las variables, obedece al sistema de aproximación en el nivel de dígitos trabajados en el índice

Para mayor información: [www.dane.gov.co](http://www.dane.gov.co)



Durante el mes de diciembre, el mayor incremento se presentó en los Bienes de Capital (0,26%). En contraste, la única variación negativa se presentó los Materiales de Construcción (-0,03%).

**Gráfico 6**  
**Variación mensual CUODE – TOTALES. Diciembre 2011**



Fuente: DANE - IPP

**Tabla 8**  
**VARIACIÓN MENSUAL**  
**CUODE, según secciones CIU. Diciembre 2011**

DESCRIPTIVA	Consumo Intermedio	Bienes de Capital	Consumo Final	Materiales de Construcción
<b>Totales por Destino Económico</b>	<b>0,02</b>	<b>0,26</b>	<b>0,20</b>	<b>-0,03</b>
Agricultura, Ganadería, Caza y Silvicultura	0,25	0,32	-0,89	*
Pesca	1,02	*	-0,19	*
Explotación de Minas y Canteras	0,21	*	*	0,03
Industrias Manufactureras	-0,08	0,25	0,43	-0,03

\* Para esta sección no aplica este tipo de productos

Fuente: DANE - IPP

## FICHA METODOLÓGICA

1. **Qué es el IPP?:** es un indicador que permite medir la variación porcentual promedio de los precios en el primer nivel de transacción entre dos períodos de tiempo, del conjunto de bienes producidos, importados y exportados en el país. La variación del precio de un bien es la suma ponderada de variación de precio del artículo para el total nacional.
2. **Unidad de observación:** el establecimiento de transformación o transacción que vende algún bien para los diferentes destinos de acuerdo a la CUODE del país.
3. **Universo del estudio:** todos los establecimientos industriales y comercializadores, ubicados dentro del territorio nacional.
4. **Tipo de investigación:** encuesta muestreo no probabilística.
5. **Periodicidad:** mensual.
6. **Período de referencia:** mes de recolección de la información.
7. **Período de observación:** 14 días del mes.
8. **Período base del índice:** diciembre de 2006=100.
9. **Cobertura geográfica:** total nacional.
10. **Cobertura Socioeconómica:** Establecimientos ordenados por niveles activos de la Ley PYME.
11. **Clasificación:** el IPP se cuenta con la Clasificación Central de Productos – CPC – Rev. 1.0 y con la Clasificación Industrial Internacional Uniforme – CIIU – A.C. Rev. 3.
12. **Fuentes de información:** producidos y consumidos en la estructura flexible se compone de (4159) fuentes de información, importados (841) y exportados (839).
13. **Desagregación:** Total nacional, oferta total, bien final nacional, bien final importado, exportados, demanda final, consumo intermedio.
14. **Forma de cálculo:** variante a los índices tipo Laspeyres, que utiliza razones geométricas en el nivel básico y promedios aritméticos ponderados en los niveles agregados.
15. **Componentes de la estructura:** nivel fijo y nivel flexible, *Nivel fijo:* aplica el índice, asociado a una ponderación de los equilibrios de cuentas nacionales base 2000. *Nivel flexible:* se actualiza por cambios en los precios básicos, se cuenta con una gama amplia de artículos, el cual permite actualizar con rapidez el patrón para el seguimiento de precios junto con artículos y variedades.
16. **Canasta de referencia:** Encuesta Anual Manufacturera 2000-2004 y Comercio Exterior promedio del trienio 2003-2005.
17. **Población de referencia para la construcción de la canasta:** Productores nacionales y comercializadores en su primer nivel de venta (excluye servicios).

**NOTA METODOLÓGICA:** Debido a que para el producto petróleo crudo se reportan precios semanalmente, se calcula un precio promedio mes como precio testigo de este producto.

## DEFINICIÓN DE VARIABLES

**Índice:** la base del índice es diciembre de 2006 = 100

**Variación mensual:** es la relación del índice en el mes de referencia ( $I_{i,t}$ ) con el índice del mes anterior ( $I_{i-1,t}$ ) menos 1 por 100.

$$VM = \left( \frac{\text{Índice mes referencia}}{\text{Índice mes anterior}} - 1 \right) * 100$$

**Variación año corrido:** es la relación del índice en el mes de referencia ( $I_{i,t}$ ) con el índice del mes de diciembre del año anterior ( $I_{d,t-1}$ ) menos 1 por 100.

$$VAC = \left( \frac{\text{Índice mes referencia}}{\text{Índice mes diciembre año anterior}} - 1 \right) * 100$$

**Variación doce meses:** es la relación del índice en el mes de referencia ( $I_{i,t}$ ) con el índice del mismo mes del año anterior ( $I_{i,t-1}$ ) menos 1 por 100.

$$V12M = \left( \frac{\text{Índice mes referencia}}{\text{Índice mismo mes año anterior}} - 1 \right) * 100$$

**Contribución:** Permite medir el aporte en puntos porcentuales de cada artículo a la variación mes, año corrido y doce meses del total del ÍNDICE DE PRECIOS DEL PRODUCTOR.

**Contribución mensual por gasto básico:**

$$CM = \left( \frac{I_a \text{ mes anterior}}{\text{Índice TN mes anterior}} \right) * P_a * VM_a / 100$$

**Contribución año corrido:**

$$CAC = \left( \frac{I_a \text{ diciembre año anterior}}{\text{Índice TN diciembre anterior}} \right) * P_a * VAC_a / 100$$

**Contribución doce meses:**

$$C12M = \left( \frac{I_a \text{ mismo mes año anterior}}{\text{Índice TN mismo mes año anterior}} \right) * P_a * V12M_a / 100$$

a: artículo

$I_a$ : Índice del artículo

TN: Total Nacional

$P_a$ : Ponderación del artículo

$VM_a$ : Variación mensual del artículo

$VAC_a$ : Variación año corrido del artículo

$V12M_a$ : Variación doce meses del artículo