



ÍNDICE DE PRECIOS DEL PRODUCTOR AGOSTO de 2008

Contenido

1. RESULTADOS IPP AGOSTO 2008

2. IPP – OFERTA INTERNA

2.1 Variaciones

2.2 Oferta Interna, Producidos y Consumidos e Importados

3. IPP – BIENES FINALES OFRECIDOS INTERNAMENTE

3.1 Variaciones

3.2 Bienes Finales de la Oferta Interna, Bienes Finales Producidos y Consumidos y Bienes Finales Importados

4. IPP – DEMANDA FINAL

4.1 Variaciones

4.2 Demanda Final, Bienes Finales Producidos y Consumidos y Exportados

5. DESTINO ECONÓMICO – CUODE

Ficha metodológica

Definición de variables del índice

El Departamento Administrativo Nacional de Estadísticas -DANE- como fruto del convenio con el Banco de la República, que permitió trasladar la producción del IPP del Banco al DANE, proceso en el cual la relación e interacción entre los grupos técnicos de las dos instituciones ha sido total, se permite hacer entrega oficial del resultado mes de agosto de 2008 del Índice de Precios del Productor generado en el DANE.

Índice de Precios del Productor del DANE

Base de ponderaciones: 2000

Base de precios: diciembre 2006

1. RESULTADOS IPP AGOSTO 2008

- El Índice de Precios del Productor registró para el mes de agosto de 2008 una caída de 0.33%. El nivel del índice se ubica en 107.34, el índice empalmado con la serie del Banco de la República es 178.36.
- El IPP total Oferta Interna, desagregado por sectores muestra que la agricultura, la pesca, minería e industria variaron -3.36%, 0.21%, 1.33% y 0.19% respectivamente, en agosto de 2008.
- En agosto se presentó una variación en los bienes producidos y consumidos del -0.83% y los bienes de procedencia importados del 1.92%. De otro lado los bienes exportados presentaron un cambio en los precios de 2.06%.

Director Departamento

Dr. Héctor Maldonado Gómez

Subdirector

Dr. Pedro José Fernández Ayala

Director de Metodología y Producción Estadística

Dr. Eduardo Efraín Freire Delgado

2. IPP – OFERTA INTERNA¹

El índice de la Oferta Interna, presentó el siguiente comportamiento:

2.1 Variaciones

VARIACIÓN MENSUAL

La variación mensual del IPP de la Oferta Interna en agosto de 2008 presentó una caída en 0.33%, la cual fue inferior en 0.55% a la registrada en el mes de agosto de 2007. Las secciones del IPP total presentaron el siguiente comportamiento en variación, contribución y participación:

Tabla 1
IPP - OFERTA INTERNA, Secciones CIU

DESCRIPTIVA	Julio 08	Agosto 08	VARIACIÓN MENSUAL	CONTRIBUCIÓN	PARTICIPACIÓN
Agricultura, ganadería, caza y silvicultura	114.04	110.21	-3.36	-0.56	0.17
Pesca	84.45	84.62	0.21	0.00	0.00
Explotación de minas y canteras	166.30	168.50	1.33	0.09	0.07
Industrias manufactureras	103.32	103.51	0.19	0.14	0.76

Fuente: DANE, IPP

Las clases CIU, que se destacaron por su contribución corresponden a las actividades de extracción de petróleo crudo y de gas natural 2.32%, producción especializada de hortalizas y legumbres 9.98%, sustancias químicas básicas 3.80% y producción especializada de frutas, nueces, plantas bebestibles y especias 6.67%. En conjunto aportaron 0.39 puntos porcentuales.

VARIACIÓN AÑO CORRIDO

De otro lado el total de la oferta interna del Índice de Precios del Productor registró en lo corrido del 2008 un incremento de 5.99%. Variación superior en 7.51 puntos porcentuales a la registrada para el mismo periodo del año anterior.

Tabla 2
IPP - OFERTA INTERNA, Secciones CIU

DESCRIPTIVA	Diciembre 07	Agosto 08	VARIACIÓN CORRIDA	CONTRIBUCIÓN	PARTICIPACIÓN
Agricultura, ganadería, caza y silvicultura	103.64	110.21	6.34	1.02	0.16
Pesca	94.81	84.62	-10.74	-0.04	0.00
Explotación de minas y canteras	141.47	168.50	19.11	1.17	0.06
Industrias manufactureras	98.62	103.51	4.96	3.84	0.77

Fuente: DANE, IPP

En la oferta interna la mayor contribución en lo acumulado del año, se halla en las siguientes clases CIU: extracción de petróleo crudo y de gas natural 23.65%, producción especializada ncp en unidades especializadas 40.93%, fabricación de productos de la refinación del petróleo, elaborados en refinería 15.90% y productos de molinería 27.44%. En agregado contribuyeron 3.00 puntos porcentuales.

VARIACIÓN DOCE MESES

En los doce meses la oferta interna presentó un crecimiento de 9.00% en sus precios. Tasa que fue superior en un 10.63% a la registrada para el mismo periodo de tiempo el año 2007.

Tabla 3
IPP - OFERTA INTERNA, Secciones CIU

DESCRIPTIVA	Agosto 07	Agosto 08	VARIACIÓN DOCE MESES	CONTRIBUCIÓN	PARTICIPACIÓN
Agricultura, ganadería, caza y silvicultura	102.22	110.21	7.81	1.28	0.16
Pesca	95.65	84.62	-11.53	-0.05	0.00
Explotación de minas y canteras	98.93	168.50	70.32	3.11	0.04
Industrias manufactureras	97.72	103.51	5.92	4.67	0.79

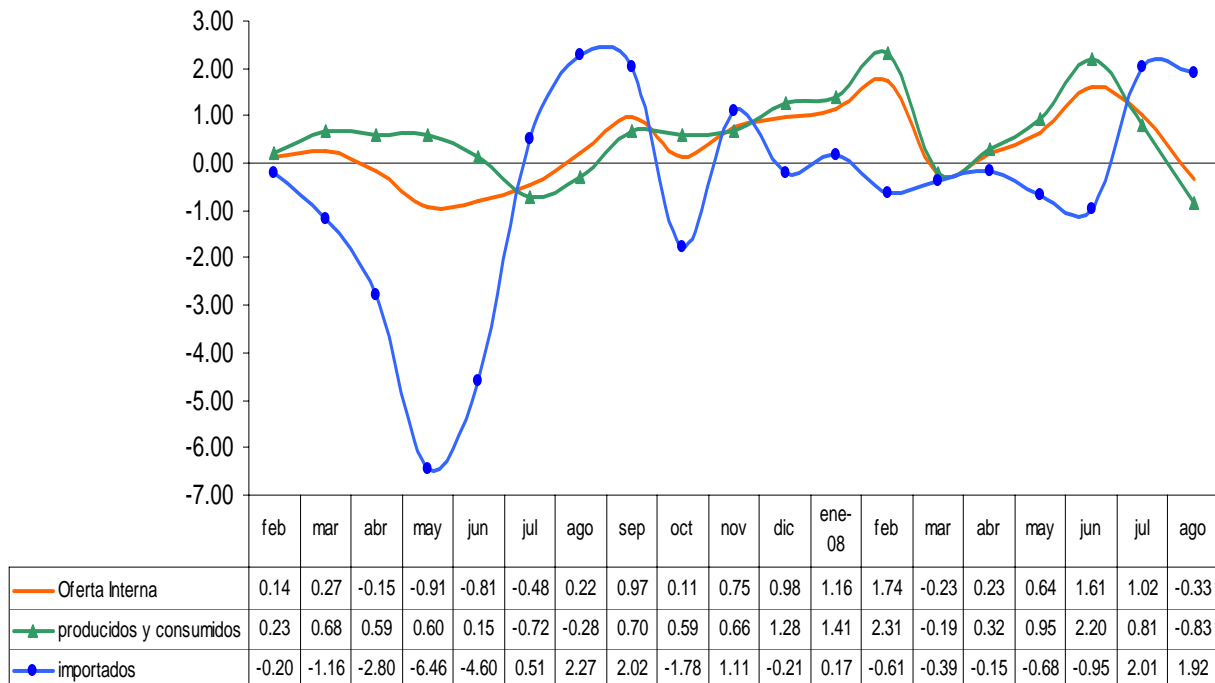
Fuente: DANE, IPP

¹ El DANE, en el cálculo del índice emplea todos los decimales de las ponderaciones dadas a partir de los equilibrios; en la publicación, el DANE redondea a dos decimales los índices presentados, esto genera diferencias entre las contribuciones y variaciones.

Las actividades CIU en el nivel de clase, que más aportaron en los últimos doce meses son las relacionadas con la extracción de petróleo crudo y de gas natural 94.47%, Fabricación de productos de la refinación del petróleo, elaborados en refinería 22.99%, productos molinería 34.05% y Producción especializada ncp en unidades especializadas 31.17%. En agregado contribuyeron 5.18 puntos porcentuales.

2.2 Oferta Interna – IPP Total, Producidos y Consumidos e Importados

Grafico 1. Variación mensual Oferta Interna, Producidos y Consumidos e Importados



Fuente: DANE, IPP

Los precios de los bienes producidos y consumidos para agosto de 2008 variaron en -0.83%, en lo corrido del año acentuó el crecimiento en 7.14% y en los últimos doce meses los precios variaron positivamente 10.65%. Por secciones CIU, se presenta los siguientes resultados:

Tabla 4
VARIACIONES
IPP - PRODUCIDOS Y CONSUMIDOS, Secciones CIU

DESCRIPTIVA	VARIACIÓN MENSUAL	VARIACIÓN CORRIDA	VARIACIÓN DOCE MESES
Agricultura, ganadería, caza y silvicultura	-3.78	6.01	6.22
Pesca	0.09	-12.53	-13.44
Explotación de minas y canteras	1.33	19.22	71.12
Industrias manufactureras	-0.32	6.30	7.53

Fuente: DANE, IPP

Entre el grupo de los importados para el mes de agosto se presentó un incremento en los precios de 1.92%, lo corrido del año la variación del índice se ubico en 1.29% y en los doce meses, creció 2.40% agregándolo por secciones CIU se tiene que:

Tabla 5
VARIACIONES
IPP - IMPORTADOS, Secciones CIU

DESCRIPTIVA	VARIACIÓN MENSUAL	VARIACIÓN CORRIDA	VARIACIÓN DOCE MESES
Agricultura, ganadería, caza y silvicultura	1.45	10.06	28.66
Pesca	0.87	0.40	0.48
Explotación de minas y canteras	0.63	6.57	8.06
Industrias manufactureras	1.97	0.64	0.76

Fuente: DANE, IPP

3. IPP - BIENES FINALES OFRECIDOS INTERNAMENTE

Este índice no contabiliza el consumo intermedio, se tienen en cuenta los destinos económicos de los bienes de capital, materiales de construcción, consumo final tanto en producidos y consumidos como importados.

3.1 Variaciones

El IPP de los bienes finales de la oferta interna, en el mes de agosto presentó una reducción de 0.75%, en lo corrido del año la variación en los precios ubicó los bienes finales en 6.00%, y en los doce meses lo precios variaron positivamente 6.51%; el siguiente es el comportamiento en variaciones de las secciones CIU

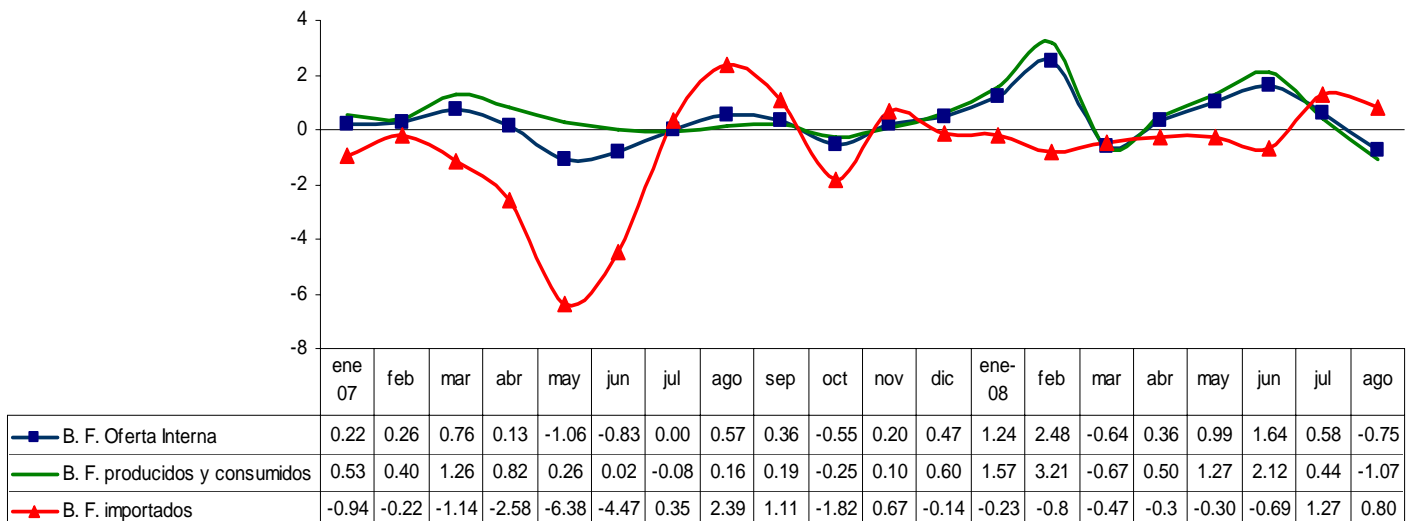
Tabla 6
VARIACIONES
IPP - BIENES FINALES OFRECIDOS INTERNAMENTE, Secciones CIU

DESCRIPTIVA	VARIACIÓN MENSUAL	VARIACIÓN CORRIDA	VARIACIÓN DOCE MESES
Agricultura, ganadería, caza y silvicultura	-2.71	13.15	16.18
Pesca	0.25	-10.25	-11.05
Explotación de minas y canteras	0.05	0.41	1.22
Industrias manufactureras	-0.47	5.22	5.43

Fuente: DANE, IPP

3.2 Bienes Finales de la Oferta Interna, Bienes Finales Producidos y Consumidos y Bienes Finales Importados

Grafico 2. Variación mensual Bienes Finales Ofrecidos Internamente, Bienes Finales Producidos y Consumidos y Bienes Finales Importados



Fuente: DANE, IPP

Los precios de los bienes finales producidos y consumidos presentaron una reducción en agosto 1.07%, y en lo corrido del año el índice aumentó de 7.53% y en los últimos doce meses los precios crecieron 8.21%

Entre el grupo de los bienes finales importados para el mes de agosto se presentó un crecimiento en los precios de 0.80%, lo corrido del año se redujo 0.73% y en los doce meses, disminuyó en 0.93%

4. DEMANDA FINAL

4.1 Variaciones

La demanda final compuesta por los bienes finales de producidos y consumidos más exportados, presentó cambio en los precios mensuales de 0.20%, en lo corrido del año de 10.20% y en los últimos doce meses de 13.23%, finalmente en las secciones se presentaron los siguientes comportamientos.

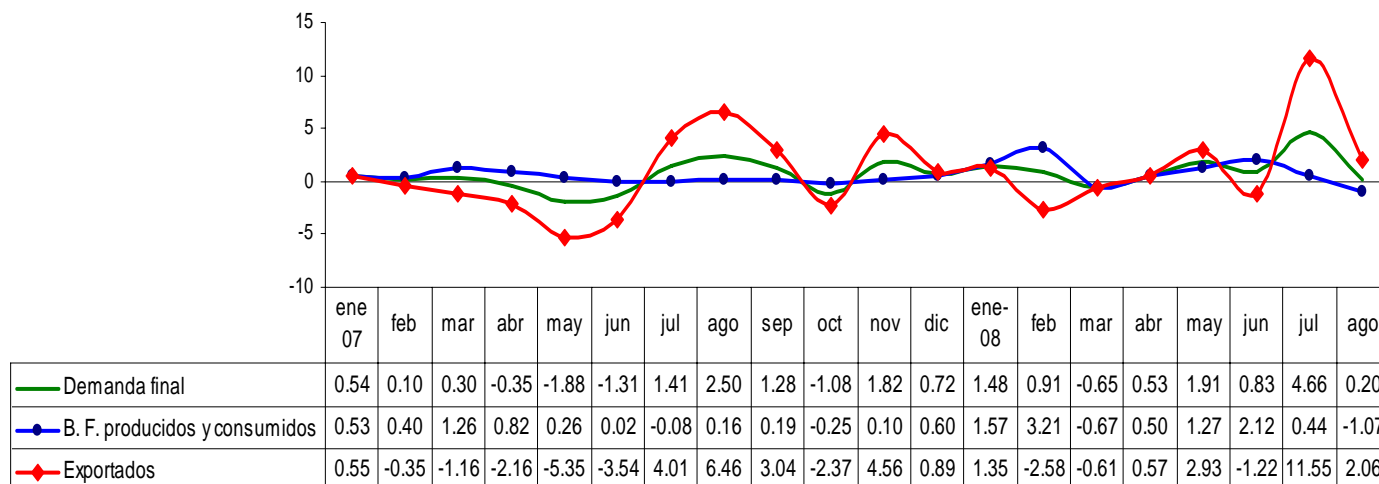
Tabla 7
VARIACIONES
IPP - DEMANDA FINAL, Secciones CIU

DESCRIPTIVA	VARIACIÓN MENSUAL	VARIACIÓN CORRIDA	VARIACIÓN DOCE MESES
Agricultura, ganadería, caza y silvicultura	-1.79	9.39	10.99
Pesca	0.24	-11.73	-12.66
Explotación de minas y canteras	2.54	27.03	42.42
Industrias manufactureras	-0.21	5.89	6.62

Fuente: DANE, IPP

4.2 Demanda Final, Bienes Finales Producidos y Consumidos y Exportados

Grafico 3. Variación mensual Demanda Final, Bienes Finales Producidos y Consumidos y Exportados



Fuente: DANE, IPP

Para el mes de agosto de 2008, el índice de la Demanda Final se ubicó en 114.64, entre tanto el índice de los bienes finales producidos y consumidos se situó en 111.91.

De otro lado el índice de los exportados presentó una variación mensual de 2.06%, año corrido de 14.25% y variación doce meses de 21.24%; por secciones se obtuvo los siguientes resultados:

Tabla 8
VARIACIONES

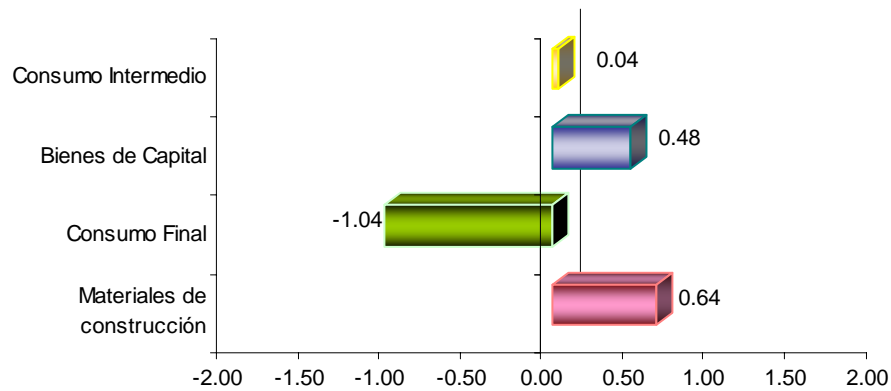
IPP - EXPORTACIONES, Secciones CIU

DESCRIPTIVA	VARIACIÓN MENSUAL	VARIACIÓN CORRIDA	VARIACIÓN DOCE MESES
Agricultura, ganadería, caza y silvicultura	1.84	2.28	3.09
Pesca	3.30	2.16	1.45
Explotación de minas y canteras	2.59	27.67	43.52
Industrias manufactureras	1.43	2.69	4.01

Fuente: DANE, IPP

7. DESTINO ECONÓMICO – CUODE

Grafico 7 Variación mensual CUODE - TOTALES



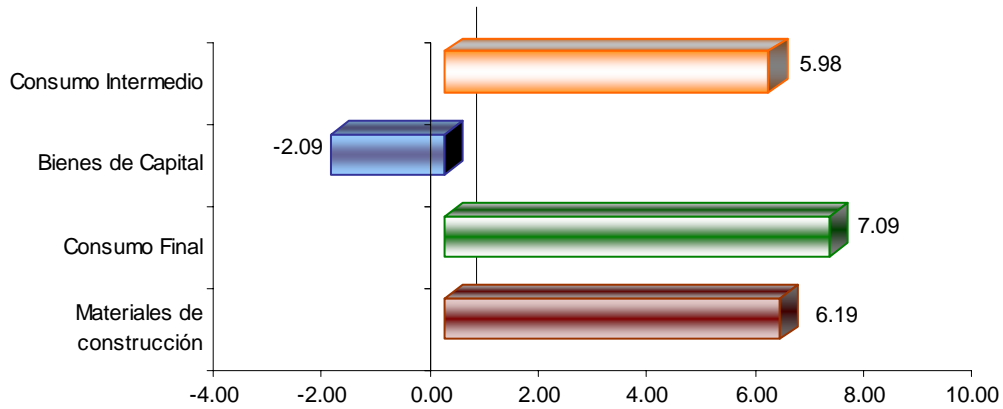
Fuente: DANE, IPP

Tabla 10
VARIACIÓN MENSUAL
CUODE, Secciones CIU

DESCRIPTIVA	CONSUMO INTERMEDIO	BIENES DE CAPITAL	CONSUMO FINAL	MATERIALES DE CONSTRUCCIÓN
Agricultura, ganadería, caza y silvicultura	-3.71	-4.37	-2.65	
Pesca	-0.09		0.25	
Explotación de minas y canteras	1.38			0.05
Industrias manufactureras	0.91	0.70	-0.76	0.68

Fuente: DANE, IPP

Grafico 8 Variación corrido CUODE - TOTALES



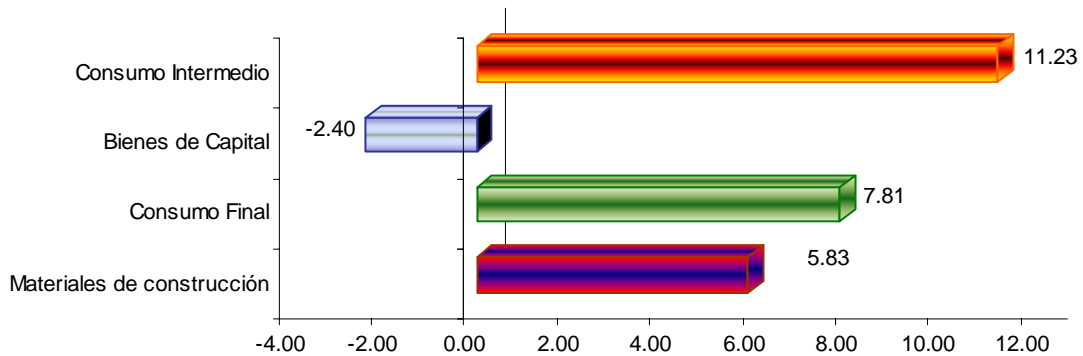
Fuente: DANE, IPP

Tabla 11
VARIACIÓN AÑO CORRIDO
CUODE, Secciones CIU

DESCRIPTIVA	CONSUMO INTERMEDIO	BIENES DE CAPITAL	CONSUMO FINAL	MATERIALES DE CONSTRUCCIÓN
Agricultura, ganadería, caza y silvicultura	2.88	-13.57	14.39	
Pesca	-14.20		-10.25	
Explotación de minas y canteras	20.01			0.41
Industrias manufactureras	4.69	-1.53	6.09	6.66

Fuente: DANE, IPP

Grafico 8 Variación doce meses CUODE - TOTALES



Fuente: DANE, IPP

Tabla 12
VARIACIÓN DOCE MESES
CUODE, Secciones CIU

DESCRIPTIVA	CONSUMO INTERMEDIO	BIENES DE CAPITAL	CONSUMO FINAL	MATERIALES DE CONSTRUCCIÓN
Agricultura, ganadería, caza y silvicultura	3.64	-15.15	17.70	
Pesca	-14.88		-11.05	
Explotación de minas y canteras	75.12			1.22
Industrias manufactureras	6.47	-1.76	6.45	6.19

Fuente: DANE, IPP

FICHA METODOLÓGICA

1. **Qué es el IPP?:** es un indicador que permite medir la variación porcentual promedio de los precios en el primer nivel de transacción entre dos períodos de tiempo, del conjunto de bienes producidos, importados y exportados en el país. La variación del precio de un bien es la suma ponderada de variación de precio del artículo para el total nacional.
2. **Unidad de observación:** el establecimiento de transformación o transacción que vende algún bien para los diferentes destinos de acuerdo a la CUODE del país.
3. **Universo del estudio:** todos los establecimientos industriales y comercializadores, ubicados dentro del territorio nacional.
4. **Tipo de investigación:** encuesta muestreo no probabilística.
5. **Periodicidad:** mensual.
6. **Período de referencia:** mes de recolección de la información.
7. **Período de observación:** 20 a 22 días hábiles por mes.
8. **Periodo base del índice:** diciembre de 2006=100.
9. **Cobertura geográfica:** total nacional.
10. **Cobertura Socioeconómica:** Establecimientos ordenados por niveles activos de la Ley PYME.
11. **Clasificación:** el IPP se cuenta con la Clasificación Central de Productos – CPC – Rev. 1.0 y con la Clasificación Industrial Internacional Uniforme – CIIU – A.C. Rev. 3.
12. **Fuentes de información:** producidos y consumidos en la estructura flexible se compone de (4159) fuentes de información, importados (841) y exportados (839).
13. **Desagregación:** Total nacional, oferta total, bien final nacional, bien final importado, exportados, demanda final, consumo intermedio.
14. **Forma de cálculo:** variante a los índices tipo Laspeyres, que utiliza razones geométricas en el nivel básico y promedios aritméticos ponderados en los niveles agregados.
15. **Componentes de la estructura:** nivel fijo y nivel flexible. *Nivel fijo:* aplica el índice, asociado a una ponderación de los equilibrios de cuentas nacionales base 2000. *Nivel flexible:* se actualiza por cambios en los precios básicos, se cuenta con una gama amplia de artículos, el cual permite actualizar con rapidez el patrón para el seguimiento de precios junto con artículos y variedades.
16. **Canasta de referencia:** Encuesta Anual Manufacturera 2000-2004 y Comercio Exterior promedio del trienio 2003-2005.
17. **Población de referencia para la construcción de la canasta:** Productores nacionales y comercializadores en su primer nivel de venta (excluye servicios).

DEFINICIÓN DE VARIABLES

Índice: la base del índice es diciembre de 2006 = 100,00.

Variación mensual: es la relación del índice en el mes de referencia ($I_{i,t}$) con el índice del mes anterior ($I_{i,t-1}$), menos 1 por 100.

$$VM = \left(\frac{\text{Índice mes referencia}}{\text{Índice mes anterior}} - 1 \right) * 100$$

Variación año corrido: es la relación del índice en el mes de referencia ($I_{i,t}$) con el índice del mes de diciembre del año anterior ($I_{d,t-1}$), menos 1 por 100.

$$VAC = \left(\frac{\text{Índice mes referencia}}{\text{Índice mes diciembre año anterior}} - 1 \right) * 100$$

Variación doce meses: es la relación del índice en el mes de referencia ($I_{i,t}$) con el índice del mismo mes del año anterior ($I_{i,t-12}$), menos 1 por 100.

$$V12M = \left(\frac{\text{Índice mes referencia}}{\text{Índice mismo mes año anterior}} - 1 \right) * 100$$

Contribución: permite medir el aporte en puntos porcentuales de cada artículo a la variación mes, año corrido y doce meses del total del ÍNDICE DE PRECIOS AL PRODUCTOR.

Contribución mensual por gasto básico:

$$CM = \left(\frac{I_a \text{ mes anterior}}{\text{Índice TN mes anterior}} \right) * P_a * VM_a / 100$$

Contribución año corrido:

$$CAC = \left(\frac{I_a \text{ diciembre año anterior}}{\text{Índice TN diciembre anterior}} \right) * P_a * VAC_a / 100$$

Contribución doce meses:

$$C12M = \left(\frac{I_a \text{ mismo mes año anterior}}{\text{Índice TN mismo mes año anterior}} \right) * P_a * V12M_a / 100$$

a: artículo

I_a: Índice del artículo

TN: Total Nacional

P_a: Ponderación del artículo

VM_a: Variación mensual del artículo

VAC_a: Variación año corrido del artículo

V12M_a: Variación doce meses del artículo

Participación: es el porcentaje de explicación de la contribución de cada gasto básico, clase de gasto, subgrupo y grupo de gasto en la variación, del índice total

Participación mensual:

$$PM = \left(\frac{CM \text{ artículo, grupo, subgrupo}}{\text{Variación mensual}} \right) * 100$$

Participación año corrido:

$$PAC = \left(\frac{CAC \text{ artículo, grupo, subgrupo}}{\text{Variación año corrido}} \right) * 100$$

Participación doce meses:

$$P12M = \left(\frac{C12M \text{ artículo, grupo, subgrupo}}{\text{Variación doce meses}} \right) * 100$$