



## ÍNDICE DE PRECIOS DEL PRODUCTOR AGOSTO DE 2010



Código N° 1081-1  
Producción y difusión de la información estadística estratégica oficial. Regulación del sistema estadístico nacional

NTC ISO 9001:2000



Código N° 011-1  
Producción y difusión de la información estadística estratégica oficial. Regulación del sistema estadístico nacional

NTC GP 1000:2004



### Contenido

#### 1. RESULTADOS CONSOLIDADO NACIONAL AGOSTO 2010

#### 2. RESULTADOS PARA EL MES DE AGOSTO

#### 3. RESULTADOS AÑO CORRIDO

#### 4. RESULTADOS DOCE MESES

#### 5. BIENES FINALES

#### 6. DESTINO ECONÓMICO - CUODE

#### FICHA METODOLÓGICA

### 1. RESULTADOS DEL CONSOLIDADO NACIONAL

En agosto de 2010, la variación del Índice de Precios del Productor - IPP, fue -0,53%. Esta tasa es superior en 0,17 puntos porcentuales frente a la registrada en agosto de 2009, cuando se ubicó en -0,70%. El nivel del índice se ubica en 110,58\*; el índice empalmado con la serie del Banco de la República fue 183,74\*\*.

- El sector que registró la mayor variación negativa fue minería (-2,08%), mientras que pesca (-0,27%) presentó la menor variación negativa.
- Las subclases que presentaron las mayores contribuciones negativas a la variación, fueron: papas (-10,83%), aceites de petróleo (-2,04%) y raíces y tubérculos (-5,62%). En contraste, los principales aportes positivos se encuentran en otras legumbres frescas o refrigeradas (2,82%), café pergamino (1,09%) y carne y despojos comestibles de aves (2,06%).

En el corrido de 2010, la variación del Índice de Precios del Productor - IPP -, fue 2,42%. Esta tasa es superior en 4,19 puntos porcentuales frente a la registrada en agosto de 2009, cuando se ubicó en -1,77%.

- El sector que registró la mayor variación positiva fue agricultura (8,90%), mientras que minería (-3,58%) presentó la única variación negativa.
- Las subclases que más aportaron positivamente a la variación fueron: otras legumbres frescas o refrigeradas (48,96%), café pergamino (16,90%) y raíces y tubérculos (40,78%). En contraste, las subclases que más aportaron de manera negativa fueron: aceites de petróleo (-6,88%), papas (-24,52%) y frutas cítricas frescas o secas (-36,81%).

En los últimos doce meses a agosto, la variación acumulada fue 1,99%. Esta tasa es superior en 0,98 puntos porcentuales a la registrada para igual período de 2009, cuando se ubicó en 1,01%.

- El sector que registró la mayor variación positiva fue minería (6,90%), mientras que industria (0,65%) presentó la menor variación positiva.
- Las subclases que más aportaron positivamente a la variación fueron: otras legumbres frescas o refrigeradas (51,68%), café pergamino (16,83%) y azúcar sin refinar (35,77%). En contraste, las subclases que más aportaron de manera negativa, fueron: ganado bovino vivo (-12,54%), carne y despojos comestibles de aves (-9,56%) y frutas cítricas frescas o secas (-47,21%).

#### Director

Héctor Maldonado Gómez

#### Subdirector

Carlos Eduardo Sepúlveda Rico

#### Director de Metodología y Producción Estadística

Eduardo Efraín Freire Delgado

\* Base diciembre de 2006=100

\*\* Base junio de 1999 = 100

## 2. RESULTADOS PARA EL MES DE AGOSTO

### 2.1. Comportamiento de la variación mensual del IPP, según componentes

El IPP de la oferta interna para agosto de 2010, presentó una variación de -0,53%. Esta tasa es superior en 0,17 puntos porcentuales frente a la registrada en el mes de agosto de 2009.

**Tabla 1**  
**IPP - OFERTA INTERNA**  
**Variación mensual. Agosto 2010**

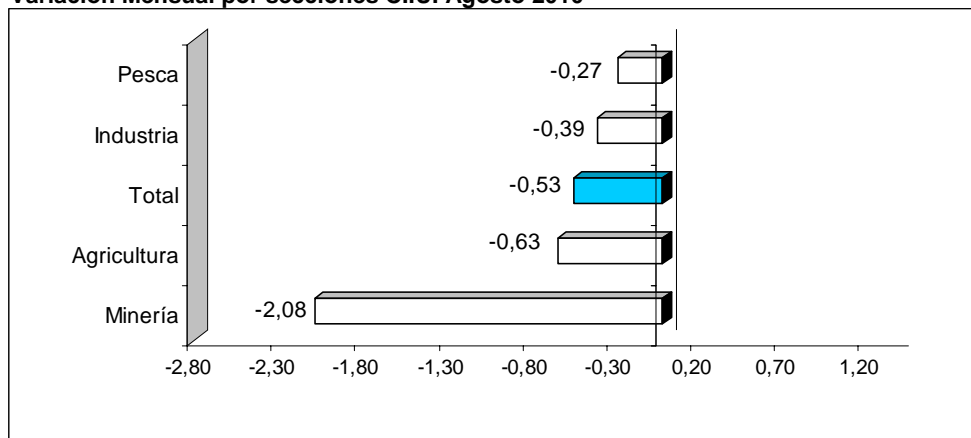
Índice	Índice		Variación %		Diferencia Puntos Porcentuales
	Julio 2010	Agosto 2010	Agosto 2009	Agosto 2010	
	Total Oferta Interna	111,17	110,58	-0,70	
Producidos y Consumidos	117,24	116,83	-0,57	-0,35	0,22
Importados	90,27	89,09	-1,26	-1,31	-0,05

Fuente: DANE - IPP

### 2.2. Comportamiento de la variación mensual del IPP, según secciones de la Clasificación Internacional Industrial Uniforme adaptada para Colombia - CIU

En el mes, los sectores de minería (-2,08%) y agricultura (-0,63%) presentaron una reducción de mayor magnitud a la media (-0,53%), mientras que los sectores de industria (-0,39%) y pesca (-0,27%) presentaron una reducción de menor magnitud a la media.

**Gráfico 1**  
**Variación Mensual por secciones CIU. Agosto 2010**



Fuente: DANE - IPP

**Tabla 2**  
**IPP - OFERTA INTERNA**  
**Contribución mensual según secciones CIU. Agosto 2010**

Sección CIU	Contribuciones Puntos Porcentuales	
	2009	2010
	Pesca	0,00
Agricultura	-0,18	-0,11
Minería	-0,30	-0,12
Industria	-0,23	-0,30

Fuente: DANE - IPP

### 2.3. Variación y contribución de las subclases según Clasificación Central de Productos adaptada para Colombia - CPC en el mes

Las subclases CPC que se destacaron por su contribución negativa durante el mes de agosto fueron: papas (-10,83%), aceites de petróleo (-2,04%) y raíces y tubérculos (-5,62%) que, en conjunto, aportaron -0,26 puntos porcentuales a la variación mensual de la oferta interna.

En contraste, las principales contribuciones positivas a la variación corresponden a las subclases CPC: otras legumbres frescas o refrigeradas (2,82%), café pergamino (1,09%) y carne y despojos comestibles de aves (2,06%) que, en conjunto, aportaron 0,10 puntos porcentuales a la variación mensual de la oferta interna.

<b>EXPLORACION DE MINAS Y CANTERAS</b>			
<b>Variación -2,08      Contribución -0,12</b>			
<b>SUBCLASE CPC</b>	<b>DESCRIPCIÓN</b>	<b>Variación</b>	<b>Contribución</b>
11010	Hulla bituminosa antracítica o carbón mineral	0,35	0,00
14100	Minerales y concentrados de hierro (excepto piritas de hierro tostadas)	0,00	0,00
14210	Minerales de cobre y sus concentrados	0,00	0,00
12020	Gas natural incluso metano puro licuado o en estado gaseoso	-0,99	-0,01
14242	Minerales de oro y platino y sus concentrados	-4,34	-0,03
12010	Aceites de petróleo y aceites obtenidos de minerales bituminosos crudos	-2,04	-0,08

<b>AGRICULTURA, GANADERIA, CAZA Y SILVICULTURA</b>			
<b>Variación -0,63      Contribución -0,11</b>			
<b>SUBCLASE CPC</b>	<b>DESCRIPCIÓN</b>	<b>Variación</b>	<b>Contribución</b>
01230	Otras legumbres frescas o refrigeradas ncp	2,82	0,04
01611	Café pergamino y pasilla de finca	1,09	0,03
01130	Arroz con cáscara	2,08	0,02
01340	Otras frutas frescas	-4,08	-0,03
01240	Raíces y tubérculos comestibles ricos en almidón o inulina	-5,62	-0,08
01210	Papas (patatas)	-10,83	-0,10

<b>INDUSTRIAS MANUFACTURERAS</b>			
<b>Variación -0,39      Contribución -0,30</b>			
<b>SUBCLASE CPC</b>	<b>DESCRIPCIÓN</b>	<b>Variación</b>	<b>Contribución</b>
21121	Carne y despojos comestibles de aves frescos o refrigerados	2,06	0,03
24490	Otras bebidas no alcohólicas	1,53	0,03
21113	Carne de ganado porcino fresca o refrigerada	3,32	0,01
46310	Hilo aislado para bobinado	-24,43	-0,02
47211	Aparatos transmisores de radiotelefonía radiotelegrafía radiodifusión	-3,46	-0,02
34112	Hidrocarburos acílicos o lineales insaturados	-0,07	-0,07

<b>PESCA</b>			
<b>Variación -0,27      Contribución 0,00</b>			
<b>SUBCLASE CPC</b>	<b>DESCRIPCIÓN</b>	<b>Variación</b>	<b>Contribución</b>
04120	Pescado fresco o refrigerado entero descabezado eviscerado (excepto fileteado)	-0,36	0,00
04210	Crustáceos sin congelar	-0,12	0,00

### 3. RESULTADOS AÑO CORRIDO

#### 3.1. Comportamiento de la variación año corrido del IPP, según componentes

El IPP de la oferta interna en lo corrido de 2010 hasta agosto presentó una variación de 2,42%, tasa superior en 4,19 puntos porcentuales a la registrada en el mismo período de 2009.

**Tabla 3**  
**IPP - OFERTA INTERNA**  
**Variación Año Corrido. Agosto 2010**

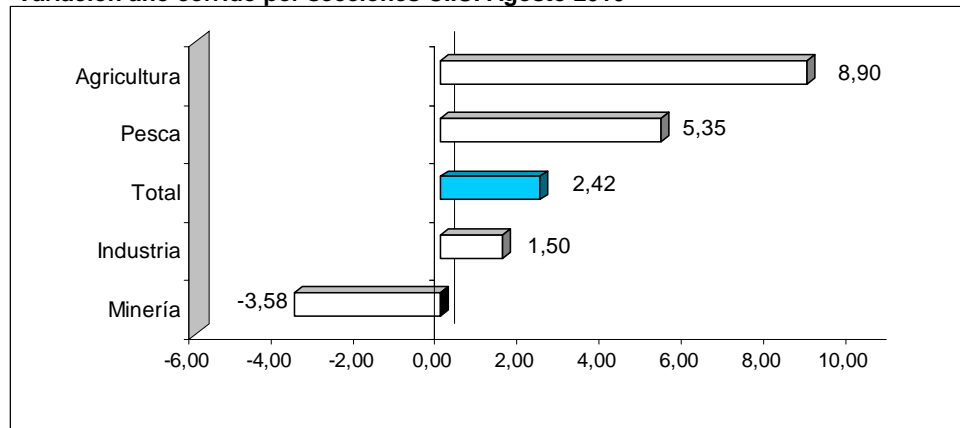
Índice	Índice		Variación %		Diferencia Puntos Porcentuales
	Diciembre	Agosto	Agosto		
	2009	2010	2009	2010	
Total Oferta Interna	107,97	110,58	-1,77	2,42	4,19
Producidos y Consumidos	113,04	116,83	-0,66	3,35	4,01
Importados	90,49	89,09	-6,30	-1,55	4,75

Fuente: DANE - IPP

#### 3.2. Comportamiento de la variación año corrido del IPP, según secciones CIU

En lo corrido del año, agricultura (8,90%) y pesca (5,35%) registraron incrementos superiores a la media (2,42%); en contraste industria (1,50%) presentó un incremento inferior a la media y minería (-3,58%) la única variación negativa.

**Gráfico 2**  
**Variación año corrido por secciones CIU. Agosto 2010**



Fuente: DANE - IPP

**Tabla 4**  
**IPP - OFERTA INTERNA**  
**Contribución año corrido según secciones CIU. Agosto 2010**

Sección CIU	Contribuciones	
	Puntos Porcentuales	
	2009	2010
Agricultura	0,22	1,46
Industria	-0,98	1,16
Pesca	0,02	0,02
Minería	-1,03	-0,21

Fuente: DANE - IPP

### 3.3. Variación y contribución de las subclases CPC año corrido

Las subclases CPC que se destacaron por su contribución positiva en lo corrido del año fueron: otras legumbres frescas o refrigeradas (48,96%), café pergamino (16,90%) y raíces y tubérculos (40,78%) que, en conjunto, aportaron 1,31 puntos porcentuales a la variación de la oferta interna.

En contraste, las principales contribuciones negativas a la variación corresponden a las siguientes subclases CPC: aceites de petróleo (-6,88%), papas (-24,52%) y frutas cítricas frescas o secas (-36,81%) que, en conjunto, aportaron -0,70 puntos porcentuales a la variación de la oferta interna.

<b>AGRICULTURA, GANADERIA, CAZA Y SILVICULTURA</b>			
		<b>Variación 8,90</b>	<b>Contribución 1,46</b>
<b>SUBCLASE CPC</b>	<b>DESCRIPCIÓN</b>	<b>Variación</b>	<b>Contribución</b>
01230	Otras legumbres frescas o refrigeradas ncp	48,96	0,49
01611	Café pergamino y pasilla de finca	16,90	0,43
01240	Raíces y tubérculos comestibles ricos en almidón o inulina	40,78	0,39
02121	Ganado porcino vivo	-5,26	-0,03
01320	Frutas cítricas frescas o secas	-36,81	-0,12
01210	Papas (patatas)	-24,52	-0,28

<b>PESCA</b>			
		<b>Variación 5,35</b>	<b>Contribución 0,02</b>
<b>SUBCLASE CPC</b>	<b>DESCRIPCIÓN</b>	<b>Variación</b>	<b>Contribución</b>
04120	Pescado fresco o refrigerado entero descabezado eviscerado (excepto fileteado)	5,08	0,01
04210	Crustáceos sin congelar	5,75	0,01

<b>INDUSTRIAS MANUFACTURERAS</b>			
		<b>Variación 1,50</b>	<b>Contribución 1,16</b>
<b>SUBCLASE CPC</b>	<b>DESCRIPCIÓN</b>	<b>Variación</b>	<b>Contribución</b>
23510	Azúcar sin refinar	26,95	0,20
21111	Carne de ganado bovino fresca o refrigerada	8,69	0,13
33311	Gasolina para automotores	10,30	0,13
34615	Abonos potásicos minerales químicos incluso el cloruro y el sulfato de potasio	-18,86	-0,05
47211	Aparatos transmisores de radiotelefonía radiotelegrafía radiodifusión	-12,18	-0,07
22110	Leche líquida	-6,76	-0,08

<b>EXPLOTACION DE MINAS Y CANTERAS</b>			
		<b>Variación -3,58</b>	<b>Contribución -0,21</b>
<b>SUBCLASE CPC</b>	<b>DESCRIPCIÓN</b>	<b>Variación</b>	<b>Contribución</b>
12020	Gas natural incluso metano puro licuado o en estado gaseoso	14,67	0,07
14242	Minerales de oro y platino y sus concentrados	4,77	0,03
11010	Hulla bituminosa antracítica o carbón mineral	20,88	0,00
16398	Mica en bruto (incluso en láminas); esteatita natural en bruto o desbastada en bloques	-0,62	0,00
15312	Arenas y gravas silíceas o cuarzosas	-6,08	-0,02
12010	Aceites de petróleo y aceites obtenidos de minerales bituminosos crudos	-6,88	-0,30

## 4. RESULTADOS DOCE MESES

### 4.1. Comportamiento de la variación doce meses IPP, según componentes

El IPP de la oferta interna presentó un incremento de 1,99% durante los últimos doce meses. Esta tasa es superior en 0,98 puntos porcentuales frente a la registrada en el mismo periodo de 2009.

**Tabla 5**  
**IPP - OFERTA INTERNA**  
**Variación Doce Meses según componentes. Agosto 2010**

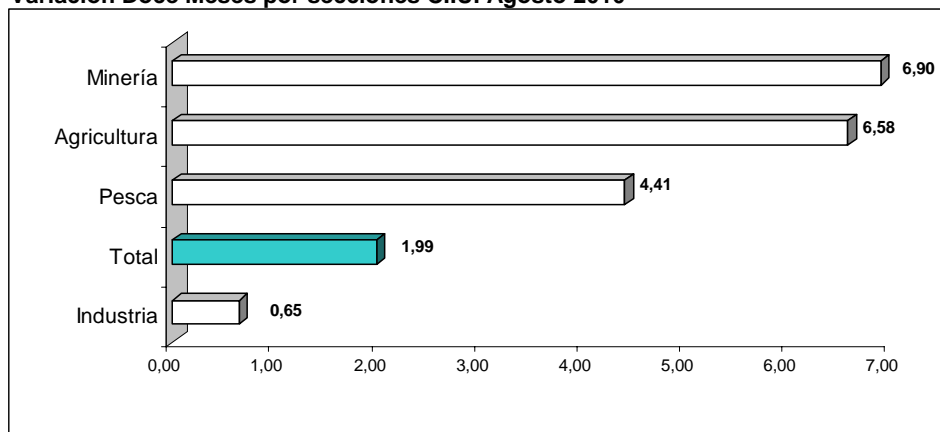
Índice	Índice		Variación %		Diferencia Puntos Porcentuales
	Agosto		Agosto		
	2009	2010	2009	2010	
Total Oferta Interna	108,43	110,58	1,01	1,99	0,98
Producidos y Consumidos	113,55	116,83	0,90	2,89	1,99
Importados	90,79	89,09	1,49	-1,87	-3,36

Fuente: DANE - IPP

### 4.2. Comportamiento de la variación doce meses IPP, según secciones CIU

En los últimos doce meses, minería (6,90%), agricultura (6,58%) y pesca (4,41%) registraron incrementos superiores a la media (1,99%); en contraste, industria (0,65%) presentó un incremento inferior a la media.

**Gráfico 3**  
**Variación Doce Meses por secciones CIU. Agosto 2010**



Fuente: DANE, IPP

**Tabla 6**  
**IPP - OFERTA INTERNA**  
**Contribución doce meses según secciones CIU. Agosto 2010**

Sección CIU	Contribuciones	
	Puntos Porcentuales	
	2009	2010
Agricultura	0,73	1,10
Industria	1,76	0,50
Minería	-1,50	0,37
Pesca	0,02	0,02

Fuente: DANE, IPP

#### 4.3. Variación y contribución de las subclases CPC en los doce meses

Las subclases CPC que se destacaron por su contribución positiva a la variación de la oferta interna, durante los últimos doce meses, fueron: otras legumbres frescas o refrigeradas (51,68%), café pergamino (16,83%) y azúcar sin refinar (35,77%) que, en conjunto, aportaron 1,18 puntos porcentuales a la variación doce meses de la oferta interna.

En contraste, las principales contribuciones negativas correspondieron a las siguientes subclases CPC: ganado bovino vivo (-12,54%), carne y despojos comestibles de aves (-9,56%) y frutas cítricas frescas o secas (-47,21%), que, en conjunto, aportaron -0,58 puntos porcentuales a la variación doce meses de la oferta interna.

<b>EXPLOTACION DE MINAS Y CANTERAS</b>			
<b>Variación 6,90      Contribución 0,37</b>			
<b>SUBCLASE CPC</b>	<b>DESCRIPCIÓN</b>	<b>Variación</b>	<b>Contribución</b>
12010	Aceites de petróleo y aceites obtenidos de minerales bituminosos crudos	5,33	0,20
14242	Minerales de oro y platino y sus concentrados	25,05	0,14
12020	Gas natural incluso metano puro licuado o en estado gaseoso	9,42	0,04
16398	Mica en bruto (incluso en láminas); esteatita natural en bruto	-1,51	0,00
16393	Magnesita magnesia electrofundida y calcinada; óxido de magnesio	-27,60	-0,01
15312	Arenas y gravas silíceas o cuarzosas	-6,08	-0,02

<b>AGRICULTURA, GANADERIA, CAZA Y SILVICULTURA</b>			
<b>Variación 6,58      Contribución 1,10</b>			
<b>SUBCLASE CPC</b>	<b>DESCRIPCIÓN</b>	<b>Variación</b>	<b>Contribución</b>
01230	Otras legumbres frescas o refrigeradas ncp	51,68	0,51
01611	Café pergamino y pasilla de finca	16,83	0,42
01240	Raíces y tubérculos comestibles ricos en almidón o inulina	20,75	0,23
01612	Café trillado o verde	-13,91	-0,06
01320	Frutas cítricas frescas o secas	-47,21	-0,18
02111	Ganado bovino vivo	-12,54	-0,21

<b>PESCA</b>			
<b>Variación 4,41      Contribución 0,02</b>			
<b>SUBCLASE CPC</b>	<b>DESCRIPCIÓN</b>	<b>Variación</b>	<b>Contribución</b>
04120	Pescado fresco o refrigerado entero descabezado eviscerado (excepto fileteado)	3,35	0,01
04210	Crustáceos sin congelar	5,98	0,01

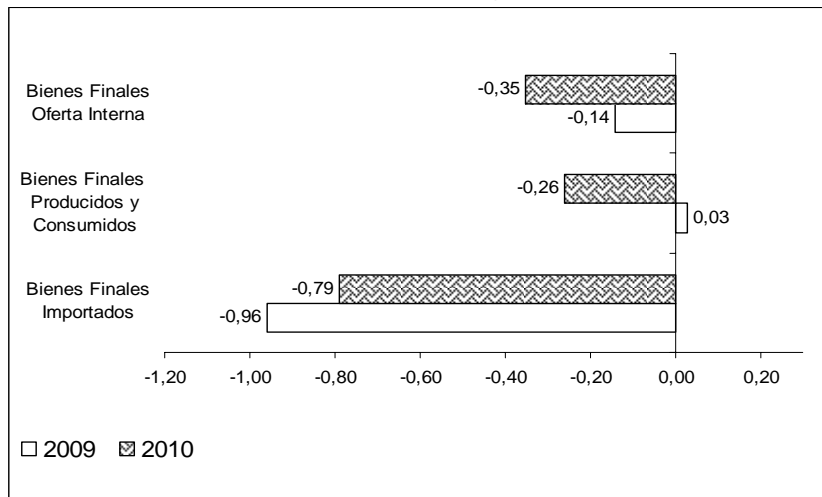
<b>INDUSTRIAS MANUFACTURERAS</b>			
<b>Variación 0,65      Contribución 0,50</b>			
<b>SUBCLASE CPC</b>	<b>DESCRIPCIÓN</b>	<b>Variación</b>	<b>Contribución</b>
23510	Azúcar sin refinar	35,77	0,25
33311	Gasolina para automotores	13,93	0,17
24490	Otras bebidas no alcohólicas	7,58	0,14
23110	Harina de trigo	-18,86	-0,11
21111	Carne de ganado bovino fresca o refrigerada	-6,70	-0,12
21121	Carne y despojos comestibles de aves frescos o refrigerados	-9,56	-0,19

## 5. BIENES FINALES

### 5.1. Variación Mensual

En el mes de agosto, el IPP de los bienes finales de la oferta interna presentó una reducción de 0,35%; los precios de los bienes finales producidos y consumidos se redujeron 0,26%, mientras que los precios de los bienes finales importados se redujeron 0,79%.

**Gráfico 4**  
**Variación Mensual de los Bienes Finales. Agosto 2010**



Fuente: DANE, IPP

**Tabla 7**  
**VARIACIÓN MENSUAL**  
**IPP - BIENES FINALES según secciones CIU. Agosto 2010**

SECCIONES CIU	Bienes Finales		
	Oferta Interna	Producidos y Consumidos	Importados
Agricultura, ganadería, Casa y Silvicultura	-1,90	-2,18	0,47
Pesca	-0,26	-0,32	0,00
Explotación de Minas y Canteras	-0,07	0,00	-2,33
Industrias Manufactureras	-0,10	0,08	-0,91

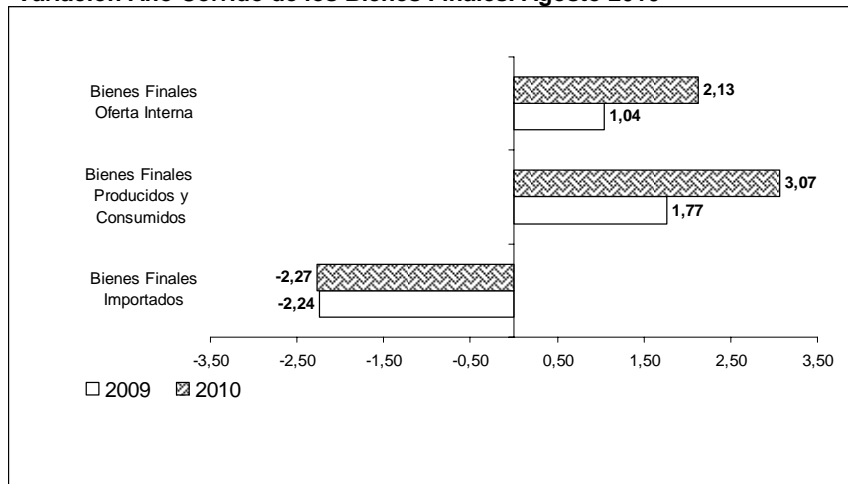
Fuente: DANE, IPP



## 5.2. Variación Año Corrido

Hasta el mes de agosto, el IPP de los bienes finales de la oferta interna acumuló una variación de 2,13%; los precios de los bienes finales producidos y consumidos registraron un incremento de 3,07%, mientras que el grupo de los bienes finales importados presentó una reducción de 2,27% en los precios.

**Gráfico 5**  
**Variación Año Corrido de los Bienes Finales. Agosto 2010**



Fuente: DANE, IPP

**Tabla 8**  
**VARIACIÓN AÑO CORRIDO**  
**IPP - BIENES FINALES según secciones CIU. Agosto 2010**

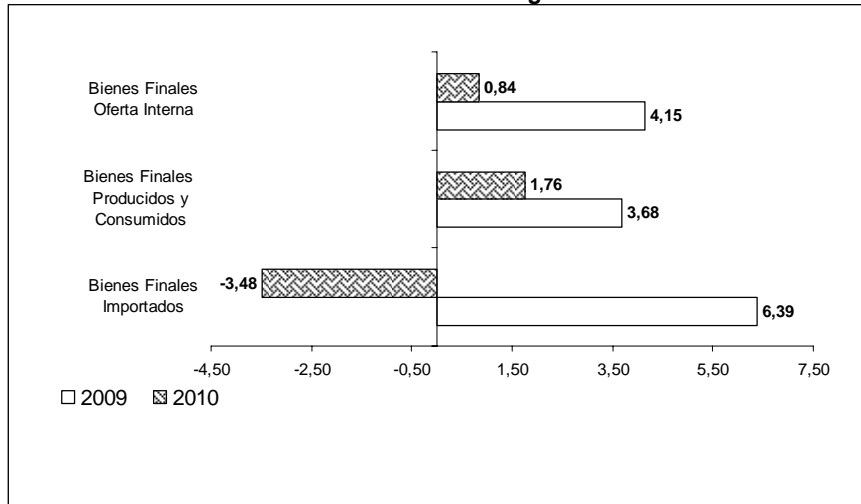
SECCIONES CIU	Bienes Finales		
	Oferta Interna	Producidos y Consumidos	Importados
Agricultura, ganadería, Casa y Silvicultura	10,34	9,57	17,26
Pesca	5,44	4,38	10,32
Explotación de Minas y Canteras	-6,02	-6,08	-3,99
Industrias Manufactureras	0,97	2,10	-3,88

Fuente: DANE, IPP

### 5.3. Variación Doce Meses

En los últimos doce meses hasta agosto, el IPP de los bienes finales de la oferta interna presentó un incremento de 0,84%; los precios de los bienes finales producidos y consumidos presentaron un incremento de 1,76%; los bienes finales importados disminuyeron sus precios en 3,48%.

**Gráfico 6**  
**Variación Doce Meses de los Bienes Finales. Agosto 2010**



Fuente: DANE, IPP

**Tabla 9**  
**VARIACIÓN DOCE MESES**  
**IPP - BIENES FINALES según secciones CIU. Agosto 2010**

SECCIONES CIU	Bienes Finales		
	Oferta Interna	Producidos y Consumidos	Importados
Agricultura, ganadería, Casa y Silvicultura	10,39	9,49	18,57
Pesca	4,40	4,16	5,46
Explotación de Minas y Canteras	-6,05	-6,08	-5,15
Industrias Manufactureras	-0,51	0,59	-5,22

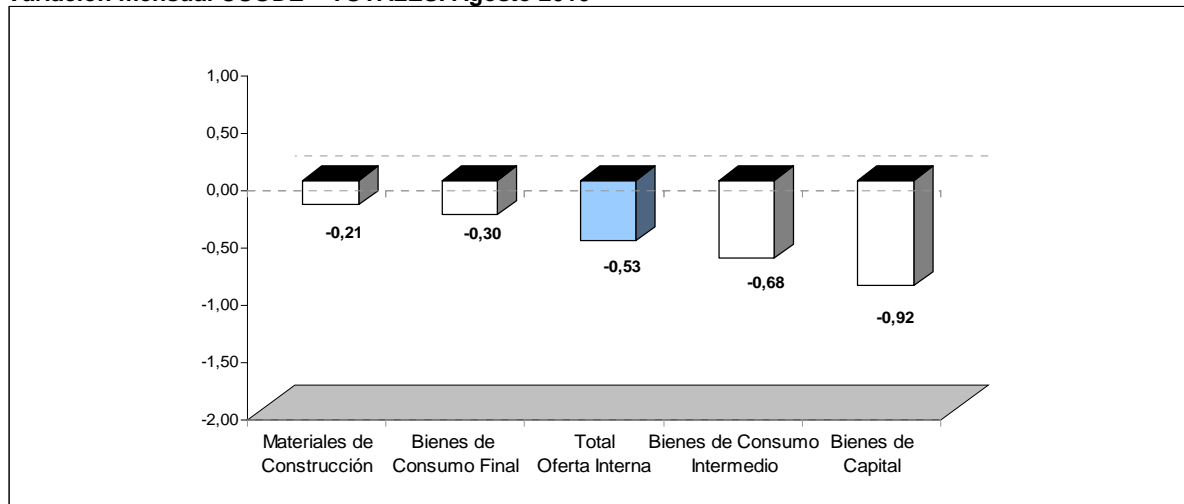
Fuente: DANE, IPP

## 6. CLASIFICACIÓN POR USO O DESTINO ECONÓMICO

### 6.1. Variación Mensual

Durante el mes de agosto, todos los destinos económicos presentaron disminución. La mayor caída se presentó en los bienes de capital (-0,92%).

**Gráfico 7**  
Variación mensual CUODE – TOTALES. Agosto 2010



Fuente: DANE, IPP

**Tabla 10**  
VARIACIÓN MENSUAL  
CUODE, según secciones CIU. Agosto 2010

DESCRIPTIVA	Consumo Intermedio	Bienes de Capital	Consumo Final	Materiales de Construcción
<b>Totales por Destino Económico</b>	<b>-0,68</b>	<b>-0,92</b>	<b>-0,30</b>	<b>-0,21</b>
Agricultura, Ganadería, Caza y Silvicultura	0,11	0,62	-1,97	*
Pesca	-0,28	*	-0,26	*
Explotación de Minas y Canteras	-2,17	*	*	-0,07
Industrias Manufactureras	-0,70	-0,98	0,03	-0,22

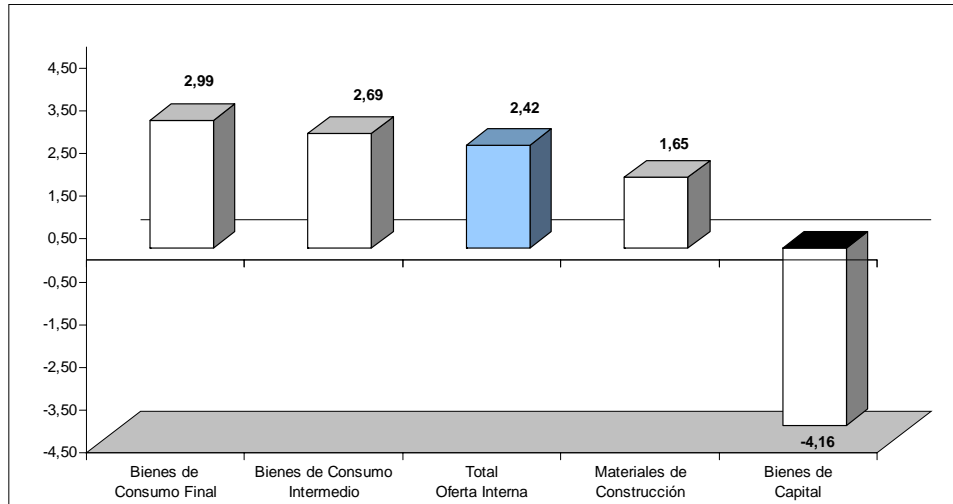
\* Para esta sección no aplica este tipo de productos

Fuente: DANE, IPP

## 6.2. Variación Año Corrido

Por destino económico, el mayor incremento en precios, durante lo corrido del año, se presentó en los bienes de consumo final (2,99%). La única reducción se presentó en los precios de los bienes de capital (-4,16%).

**Gráfico 8**  
**Variación Año Corrido CUODE – TOTALES. Agosto 2010**



Fuente: DANE, IPP

**Tabla 11**  
**VARIACIÓN AÑO CORRIDO**  
**CUODE, según secciones CIU. Agosto 2010**

DESCRIPTIVA	Consumo Intermedio	Bienes de Capital	Consumo Final	Materiales de Construcción
<b>Totales por Destino Económico</b>	2,69	-4,16	2,99	1,65
Agricultura, Ganadería, Caza y Silvicultura	8,10	-0,26	10,68	*
Pesca	4,74	*	5,44	*
Explotación de Minas y Canteras	-3,46	*	*	-6,02
Industrias Manufactureras	2,08	-4,31	1,61	2,27

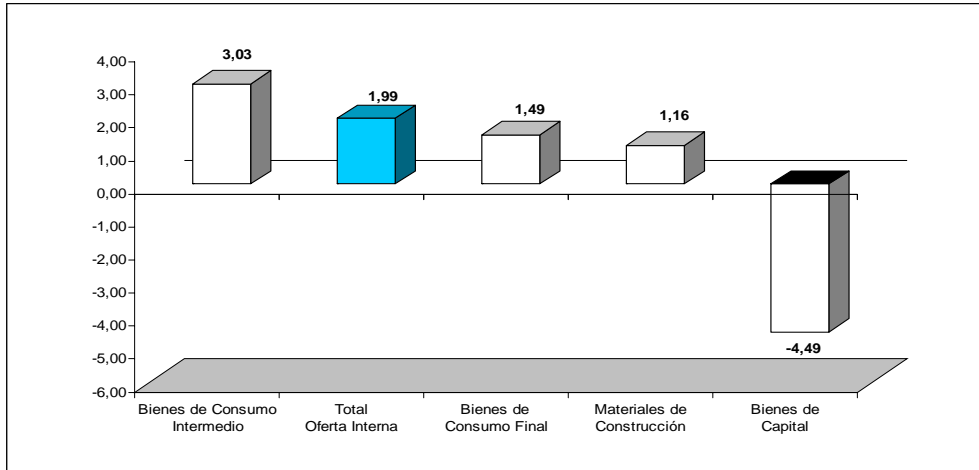
\* Para esta sección no aplica este tipo de productos

Fuente: DANE, IPP

### 6.3. Variación Doce Meses

Por destino económico, el mayor incremento en precios, en los últimos doce meses, se presentó en los bienes de consumo intermedio (3,03%). La única reducción se presentó en los precios de los bienes de capital (-4,49%).

**Gráfico 9**  
**Variación Doce Meses CUODE – TOTALES. Agosto 2010**



Fuente: DANE, IPP

**Tabla 12**  
**VARIACIÓN DOCE MESES**  
**CUODE, según secciones CIU. Agosto 2010**

DESCRIPTIVA	Consumo Intermedio	Bienes de Capital	Consumo Final	Materiales de Construcción
<b>Totales por Destino Económico</b>	3,03	-4,49	1,49	1,16
Agricultura, Ganadería, Caza y Silvicultura	4,52	-8,65	11,05	*
Pesca	4,47	*	4,40	*
Explotación de Minas y Canteras	7,62	*	*	-6,05
Industrias Manufactureras	1,95	-4,32	-0,19	1,74

\* Para esta sección no aplica este tipo de productos

Fuente: DANE, IPP

## FICHA METODOLÓGICA

1. **Qué es el IPP?:** es un indicador que permite medir la variación porcentual promedio de los precios en el primer nivel de transacción entre dos períodos de tiempo, del conjunto de bienes producidos, importados y exportados en el país. La variación del precio de un bien es la suma ponderada de variación de precio del artículo para el total nacional.
2. **Unidad de observación:** el establecimiento de transformación o transacción que vende algún bien para los diferentes destinos de acuerdo a la CUODE del país.
3. **Universo del estudio:** todos los establecimientos industriales y comercializadores, ubicados dentro del territorio nacional.
4. **Tipo de investigación:** encuesta muestreo no probabilística.
5. **Periodicidad:** mensual.
6. **Período de referencia:** mes de recolección de la información.
7. **Período de observación:** 20 a 22 días hábiles por mes.
8. **Período base del índice:** diciembre de 2006=100.
9. **Cobertura geográfica:** total nacional.
10. **Cobertura Socioeconómica:** Establecimientos ordenados por niveles activos de la Ley PYME.
11. **Clasificación:** el IPP se cuenta con la Clasificación Central de Productos – CPC – Rev. 1.0 y con la Clasificación Industrial Internacional Uniforme – CIIU – A.C. Rev. 3.
12. **Fuentes de información:** producidos y consumidos en la estructura flexible se compone de (4159) fuentes de información, importados (841) y exportados (839).
13. **Desagregación:** Total nacional, oferta total, bien final nacional, bien final importado, exportados, demanda final, consumo intermedio.
14. **Forma de cálculo:** variante a los índices tipo Laspeyres, que utiliza razones geométricas en el nivel básico y promedios aritméticos ponderados en los niveles agregados.
15. **Componentes de la estructura:** nivel fijo y nivel flexible, *Nivel fijo:* aplica el índice, asociado a una ponderación de los equilibrios de cuentas nacionales base 2000. *Nivel flexible:* se actualiza por cambios en los precios básicos, se cuenta con una gama amplia de artículos, el cual permite actualizar con rapidez el patrón para el seguimiento de precios junto con artículos y variedades.
16. **Canasta de referencia:** Encuesta Anual Manufacturera 2000-2004 y Comercio Exterior promedio del trienio 2003-2005.
17. **Población de referencia para la construcción de la canasta:** Productores nacionales y comercializadores en su primer nivel de venta (excluye servicios).

## DEFINICIÓN DE VARIABLES

**Índice:** la base del índice es diciembre de 2006 = 100

**Variación mensual:** es la relación del índice en el mes de referencia ( $I_{i,t}$ ) con el índice del mes anterior ( $I_{i-1,t}$ ) menos 1 por 100.

$$VM = \left( \frac{\text{Índice mes referencia}}{\text{Índice mes anterior}} - 1 \right) * 100$$

**Variación año corrido:** es la relación del índice en el mes de referencia ( $I_{i,t}$ ) con el índice del mes de diciembre del año anterior ( $I_{i,t-1}$ ) menos 1 por 100.

$$VAC = \left( \frac{\text{Índice mes referencia}}{\text{Índice mes diciembre año anterior}} - 1 \right) * 100$$

**Variación doce meses:** es la relación del índice en el mes de referencia ( $I_{i,t}$ ) con el índice del mismo mes del año anterior ( $I_{i,t-1}$ ) menos 1 por 100.

$$V12M = \left( \frac{\text{Índice mes referencia}}{\text{Índice mismo mes año anterior}} - 1 \right) * 100$$

**Contribución:** Permite medir el aporte en puntos porcentuales de cada artículo a la variación mes, año corrido y doce meses del total del ÍNDICE DE PRECIOS DEL PRODUCTOR.

**Contribución mensual por gasto básico:**

$$CM = \left( \frac{I_a \text{ mes anterior}}{\text{Índice TN mes anterior}} \right) * P_a * VM_a / 100$$

**Contribución año corrido:**

$$CAC = \left( \frac{I_a \text{ diciembre año anterior}}{\text{Índice TN diciembre anterior}} \right) * P_a * VAC_a / 100$$

**Contribución doce meses:**

$$C12M = \left( \frac{I_a \text{ mismo mes año anterior}}{\text{Índice TN mismo mes año anterior}} \right) * P_a * V12M_a / 100$$

a: artículo

$I_a$ : Índice del artículo

TN: Total Nacional

$P_a$ : Ponderación del artículo

$VM_a$ : Variación mensual del artículo

$VAC_a$ : Variación año corrido del artículo

$V12M_a$ : Variación doce meses del artículo