



ÍNDICE DE PRECIOS DEL PRODUCTOR ABRIL DE 2012



Código N° 1081-1
Producción y difusión de la información estadística estratégica oficial. Regulación del sistema estadístico nacional
NTC ISO 9001:2000



Código N° 011-1
Producción y difusión de la información estadística estratégica oficial. Regulación del sistema estadístico nacional
NTC GP 1000:2004



Contenido

1. RESULTADOS CONSOLIDADO NACIONAL

2. RESULTADOS PARA EL MES DE ABRIL

3. RESULTADOS AÑO CORRIDO

4. RESULTADOS DOCE MESES

5. BIENES FINALES

6. DESTINO ECONÓMICO – CUODE

FICHA METODOLÓGICA

Director

Jorge Bustamante R.

Subdirector

Christian Jaramillo H.

Director de Metodología y Producción Estadística

Eduardo Efraín Freire Delgado

NOTA METODOLÓGICA: A partir del mes de enero de 2012, el cálculo del IPP registra el siguiente cambio:

Unas subclases del componente agrícola del IPP, que venía siendo suministrado por el SIPSA, ahora están siendo estimadas a partir de la información recolectada efectivamente por el IPC en cada mes en diversas plazas de mercado. Este procedimiento será aplicado hasta que se normalice, bajo la responsabilidad del DANE, la producción del SIPSA.

1. RESULTADOS DEL CONSOLIDADO NACIONAL

En abril de 2012, la variación del Índice de Precios del Productor -IPP, fue 0,21%. Esta tasa es superior en 0,01 puntos porcentuales frente a la registrada en abril de 2011, cuando se ubicó en 0,20%. El nivel del índice se ubica en 118,45*.

- El sector que registró la mayor variación positiva fue Minería (2,25%), mientras que Agricultura (-0,63%), presentó la mayor variación negativa.
- Las subclases que presentaron las mayores contribuciones positivas a la variación, fueron: Aceites de petróleo (3,58%), Arroz (8,55%) y Raíces y tubérculos (5,48%). En contraste, los principales aportes negativos se encuentran en Otras legumbres frescas (-6,36%), Carne y despojos comestibles de aves frescos o refrigerados (-6,22%) y Otras frutas frescas (-9,45%).

En lo corrido de 2012 hasta abril, la variación del Índice de Precios del Productor -IPP-, fue -0,37%. Esta tasa es inferior en 3,87 puntos porcentuales frente a la registrada en abril de 2011, cuando se ubicó en 3,49%.

- El sector que registró la mayor variación negativa fue Agricultura (-2,17%), mientras que Pesca (2,25%) presentó la mayor variación positiva.
- Las subclases que más aportaron negativamente a la variación fueron: Café pergamino (-18,70%), Papas (-20,94%) y Carne y despojos comestibles de aves frescos o refrigerados (-8,02%). En contraste, las subclases que más aportaron de manera positiva fueron: Frutas cítricas frescas o secas (62,08%), Otras legumbres frescas (12,23%) y Aceites de petróleo (4,56%).

En los últimos doce meses a abril, la variación acumulada del IPP fue 1,56%. Esta tasa es inferior en 3,14 puntos porcentuales frente a la registrada para igual periodo de 2011, cuando se ubicó en 4,70%.

- El sector que registró la mayor variación positiva fue Minería (1,91%), mientras que Pesca (-0,18%) presentó la única variación negativa.
- Las subclases que más aportaron positivamente a la variación fueron: Otras legumbres frescas (32,33%), Leche y nata sin elaborar (13,00%) y Cementos hidráulicos (22,84%). En contraste, las subclases que más aportaron de manera negativa, fueron: Café pergamino (-25,75%), Aceites de petróleo (-3,38%) y Algodón desmotado o sin desmotar (-33,26%).

* Base diciembre de 2006=100

Nota: La serie empalmada con el Banco de la República se encuentra disponible en los anexos del IPP.

2. RESULTADOS PARA EL MES DE ABRIL

2.1. Comportamiento de la variación mensual del IPP, según componentes

El IPP de la oferta interna para abril de 2012, presentó una variación de 0,21%. Esta tasa es superior en 0,01 puntos porcentuales frente a la registrada en el mes de abril de 2011.

Tabla 1.

IPP - OFERTA INTERNA

Variación mensual. Abril 2012

Índice	Índice		Variación %		Dic 2006=100
	Marzo	Abril	Abril		Diferencia
	2012	2012	2011	2012	Puntos Porcentuales
Total Oferta Interna	118,21	118,45	0,20	0,21	0,01
Producidos y Consumidos	126,21	126,46	0,40	0,20	-0,20
Importados	90,67	90,89	-0,70	0,24	0,94

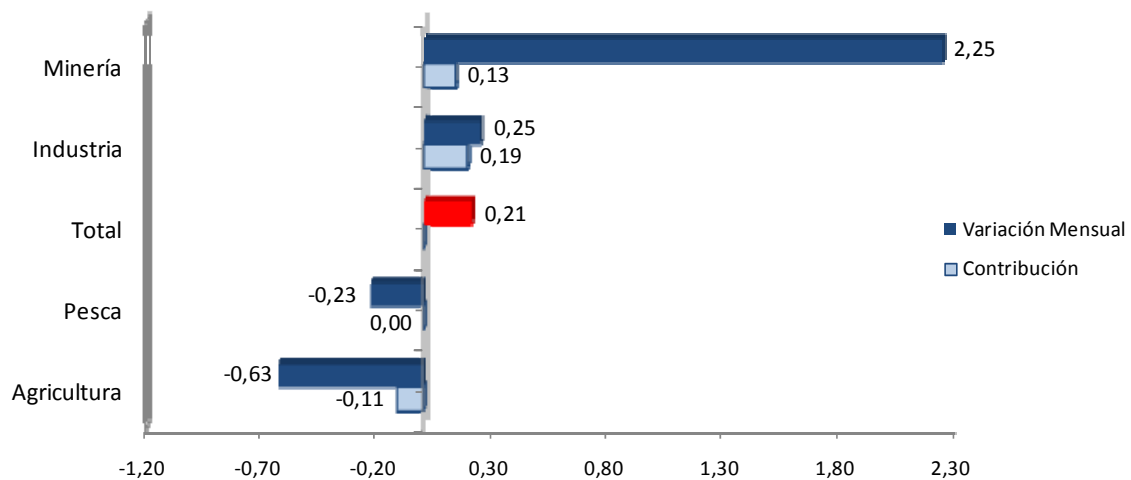
Fuente: DANE - IPP

2.2. Comportamiento de la variación mensual del IPP, según secciones de la Clasificación Internacional Industrial Uniforme adaptada para Colombia - CIU

En este mes, los sectores de Minería (2,25%) e Industria (0,25%) presentaron una variación superior con respecto a la media (0,21%), mientras que Agricultura (-0,63%) y Pesca (-0,23%) presentaron una variación inferior con respecto a la media.

Gráfico 1.

Variación y contribución mensual por secciones CIU. Abril 2012



Fuente: DANE - IPP

Tabla 2.

IPP - OFERTA INTERNA

Contribución mensual según secciones CIU. Abril 2012

Sección CIU	Contribuciones	
	Puntos Porcentuales	
	2011	2012
Industria	0,20	0,19
Minería	0,09	0,13
Pesca	0,00	0,00
Agricultura	-0,08	-0,11

Fuente: DANE - IPP

NOTA: La diferencia en la suma de las variables, obedece al sistema de aproximación en el nivel de dígitos trabajados en el índice

Para mayor información: www.dane.gov.co

2.3. Variación y contribución de las subclases según Clasificación Central de Productos adaptada para Colombia - CPC en el mes

Las subclases CPC que se destacaron por su contribución positiva durante el mes de abril fueron: Aceites de petróleo (3,58%), Arroz (8,55%) y Raíces y tubérculos (5,48%) que, en conjunto, aportaron 0,31 puntos porcentuales a la variación mensual de la oferta interna.

En contraste, las principales contribuciones negativas a la variación corresponden a las subclases CPC: Otras legumbres frescas (-6,36%), Carne y despojos comestibles de aves frescos o refrigerados (-6,22%) y Otras frutas frescas (-9,45%) que, en conjunto, aportaron -0,30 puntos porcentuales a la variación mensual de la oferta interna.

INDUSTRIAS MANUFACTURERAS			
Variación 0,25 Contribución 0,19			
SUBCLASE CPC	DESCRIPCIÓN	Variación	Contribución
23160	Arroz	8,55	0,10
35323	Perfumes y preparados de tocador preparaciones para maquillaje preparaciones para el cabello e higiene bucal y dental preparaciones para afeitar y desodorantes personales	3,24	0,03
35410	Aceites esenciales y sus concentrados y destilados acuosos y soluciones acuosas de aceites esenciales; resinoideos; subproductos terpénicos de la destemperación de aceites esenciales; mezclas de susta	11,81	0,03
41114	Ferroníquel	-6,29	-0,01
34115	Derivados halogenados (fluorados clorados yodados bromados) de los hidrocarburos acíclicos cíclicos y aromáticos	-4,54	-0,02
21121	Carne y despojos comestibles de aves frescos o refrigerados	-6,22	-0,10

EXPLORACION DE MINAS Y CANTERAS			
Variación 2,25 Contribución 0,13			
SUBCLASE CPC	DESCRIPCIÓN	Variación	Contribución
12010	Aceites de petróleo y aceites obtenidos de minerales bituminosos crudos	3,58	0,14
12020	Gas natural incluso metano puro licuado o en estado gaseoso	2,61	0,02
16398	Mica en bruto (incluso en láminas); esteatita natural en bruto o desbastada en bloques o en placas talco	4,15	0,00
16393	Magnesita magnesia electrofundida y calcinada; óxido de magnesio	-3,88	0,00
11010	Hulla bituminosa antracítica o carbón mineral	-3,95	0,00
14242	Minerales de oro y platino y sus concentrados	-2,34	-0,02

PESCA			
Variación -0,23 Contribución 0,00			
SUBCLASE CPC	DESCRIPCIÓN	Variación	Contribución
04120	Pescado fresco o refrigerado entero descabezado eviscerado (excepto fileteado)	-0,02	0,00
04210	Crustáceos sin congelar	-0,54	0,00

AGRICULTURA, GANADERIA, CAZA Y SILVICULTURA			
Variación -0,63 Contribución -0,11			
SUBCLASE CPC	DESCRIPCIÓN	Variación	Contribución
01240	Raíces y tubérculos comestibles ricos en almidón o insulina	5,48	0,06
01130	Arroz con cáscara	4,23	0,05
02920	Huevos con cáscara frescos conservados o cocidos	3,18	0,02
01611	Café pergamino y pasilla de finca	-1,15	-0,03
01340	Otras frutas frescas	-9,45	-0,08
01230	Otras legumbres frescas o refrigeradas ncp	-6,36	-0,12

Fuente: DANE - IPP

3. RESULTADOS AÑO CORRIDO

3.1. Comportamiento de la variación año corrido del IPP, según componentes

El IPP de la oferta interna en lo corrido de 2012 hasta abril presentó una variación de -0,37%, esta tasa es inferior en 3,87 puntos porcentuales frente a la registrada en el mismo periodo de 2011.

Tabla 3.

IPP - OFERTA INTERNA

Variación año corrido. Abril 2012

Índice	Índice		Variación %		Dic 2006=100
	Diciembre	Abril	Abril		Diferencia
	2011	2012	2011	2012	Puntos Porcentuales
Total Oferta Interna	118,90	118,45	3,49	-0,37	-3,87
Producidos y Consumidos	125,86	126,46	4,08	0,48	-3,60
Importados	94,96	90,89	0,87	-4,28	-5,15

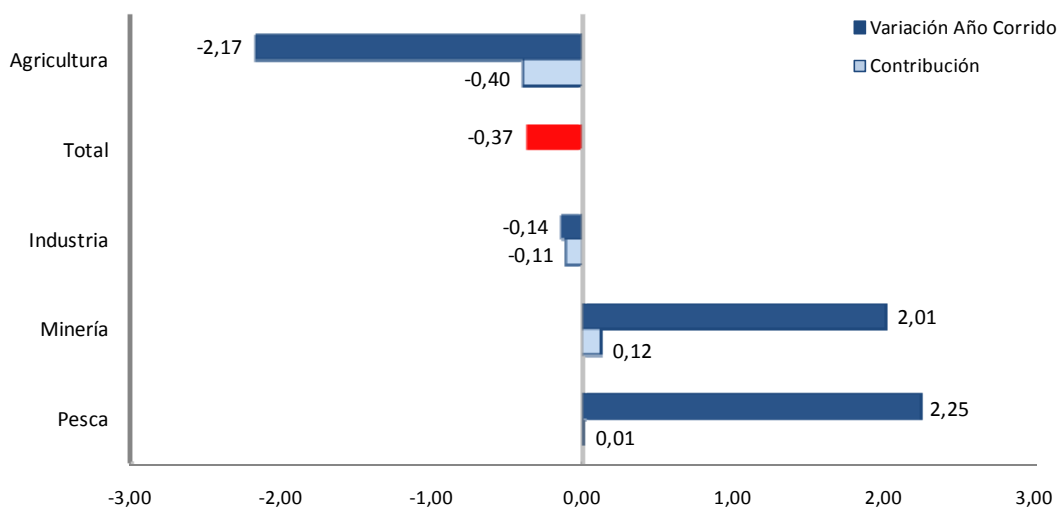
Fuente: DANE - IPP

3.2. Comportamiento de la variación año corrido del IPP, según secciones de la Clasificación Internacional Industrial Uniforme adaptada para Colombia - CIU

En lo corrido del año, Agricultura (-2,17%) presentó la única variación inferior a la media (-0,37%), mientras que Industria (-0,14%), Minería (2,01%) y Pesca (2,25%) presentaron variaciones superiores con respecto a la media.

Gráfico 2.

Variación y contribución año corrido por secciones CIU. Abril 2012



Fuente: DANE - IPP

Tabla 4.

IPP - OFERTA INTERNA

Contribución año corrido según secciones CIU. Abril 2012

Sección CIU	Contribuciones	
	Puntos Porcentuales	
	2011	2012
Agricultura	1,13	-0,40
Industria	2,00	-0,11
Pesca	0,02	0,01
Minería	0,31	0,12

Fuente: DANE - IPP

NOTA: La diferencia en la suma de las variables, obedece al sistema de aproximación en el nivel de dígitos trabajados en el índice

Para mayor información: www.dane.gov.co

3.3. Variación y contribución de las subclases según Clasificación Central de Productos adaptada para Colombia - CPC en el año corrido

Las subclases CPC que se destacaron por su contribución negativa en lo corrido del año, fueron: Café pergamino (-18,70%), Papas (-20,94%) y Carne y despojos comestibles de aves frescos o refrigerados (-8,02%) que, en conjunto, aportaron -0,91 puntos porcentuales a la variación de la oferta interna.

En contraste, las principales contribuciones positivas a la variación corresponden a las siguientes subclases CPC: Frutas cítricas frescas o secas (62,08%), Otras legumbres frescas (12,23%) y Aceites de petróleo (4,56%) que, en conjunto, aportaron 0,58 puntos porcentuales a la variación de la oferta interna.

AGRICULTURA, GANADERIA, CAZA Y SILVICULTURA			
		Variación -2,17	Contribución -0,40
SUBCLASE CPC	DESCRIPCIÓN	Variación	Contribución
01611	Café pergamino y pasilla de finca	-18,70	-0,57
01210	Papas (patatas)	-20,94	-0,20
02920	Huevos con cáscara frescos conservados o cocidos	-6,85	-0,06
02910	Leche y nata sin elaborar	6,56	0,13
01230	Otras legumbres frescas o refrigeradas ncp	12,23	0,18
01320	Frutas cítricas frescas o secas	62,08	0,22

INDUSTRIAS MANUFACTURERAS			
		Variación -0,14	Contribución -0,11
SUBCLASE CPC	DESCRIPCIÓN	Variación	Contribución
21121	Carne y despojos comestibles de aves frescos o refrigerados	-8,02	-0,13
33410	Propano y butano licuados	-26,30	-0,09
47211	Aparatos transmisores de radiotelefonía radiotelegrafía radiodifusión o televisión que incorporen o no aparatos receptores o aparatos para la grabación o reproducción del sonido	-15,13	-0,07
33351	Combustibles tipo DIESEL	5,37	0,09
23160	Arroz	8,17	0,10
33311	Gasolina para automotores	7,12	0,10

PESCA			
		Variación 2,25	Contribución 0,01
SUBCLASE CPC	DESCRIPCIÓN	Variación	Contribución
04210	Crustáceos sin congelar	-0,79	0,00
04120	Pescado fresco o refrigerado entero descabezado eviscerado (excepto fileteado)	4,47	0,01

EXPLORACION DE MINAS Y CANTERAS			
		Variación 2,01	Contribución 0,12
SUBCLASE CPC	DESCRIPCIÓN	Variación	Contribución
14242	Minerales de oro y platino y sus concentrados	-3,79	-0,04
12020	Gas natural incluso metano puro licuado o en estado gaseoso	-3,97	-0,02
11010	Hulla bituminosa antracítica o carbón mineral	-9,12	0,00
16398	Mica en bruto (incluso en láminas); esteatita natural en bruto o desbastada en bloques o en placas talco	4,15	0,00
15312	Arenas y gravas silíceas o cuarzosas	2,61	0,01
12010	Aceites de petróleo y aceites obtenidos de minerales bituminosos crudos	4,56	0,18

Fuente: DANE - IPP

4. RESULTADOS DOCE MESES

4.1. Comportamiento de la variación doce meses IPP, según componentes

El IPP de la oferta interna presentó un incremento de 1,56% durante los últimos doce meses. Esta tasa es inferior en 3,14 puntos porcentuales frente a la registrada en el año precedente.

Tabla 5.

IPP - OFERTA INTERNA

Variación doce meses según componentes. Abril 2012

Índice	Índice		Variación %		Dic 2006=100
	Abril		Abril		Diferencia
	2011	2012	2011	2012	Puntos Porcentuales
Total Oferta Interna	116,63	118,45	4,70	1,56	-3,14
Producidos y Consumidos	123,81	126,46	5,61	2,15	-3,46
Importados	91,95	90,89	0,70	-1,14	-1,84

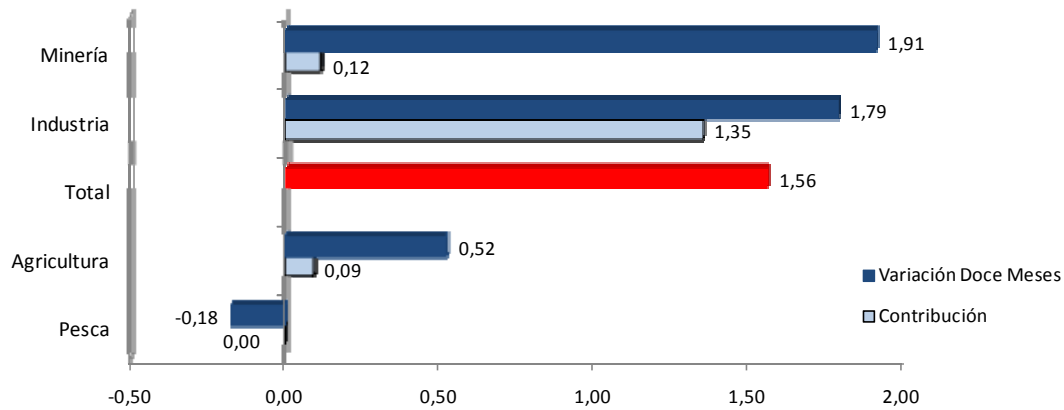
Fuente: DANE - IPP

4.2. Comportamiento de la variación doce meses IPP, según secciones de la Clasificación Internacional Industrial Uniforme adaptada para Colombia - CIU

En los últimos doce meses, Minería (1,91%) e Industria (1,79%) registraron incrementos superiores a la media (1,56%); en contraste, Agricultura (0,52%) y Pesca (-0,18%) presentaron variaciones inferiores a la media.

Gráfico 3.

Variación y contribución doce meses por secciones CIU. Abril 2012



Fuente: DANE - IPP

Tabla 6.

IPP - OFERTA INTERNA

Contribución doce meses según secciones CIU. Abril 2012

Sección CIU	Contribuciones	
	Puntos Porcentuales	
	2011	2012
Industria	2,68	1,35
Minería	0,58	0,12
Agricultura	1,37	0,09
Pesca	0,02	0,00

Fuente: DANE - IPP

4.3. Variación y contribución de las subclases según Clasificación Central de Productos adaptada para Colombia - CPC en los doce meses

Las subclases CPC que se destacaron por su contribución positiva a la variación de la oferta interna, durante los últimos doce meses, fueron: Otras legumbres frescas (32,33%), Leche y nata sin elaborar (13,00%) y Cementos hidráulicos (22,84%) que, en conjunto, aportaron 0,91 puntos porcentuales a la variación doce meses de la oferta interna.

En contraste, las principales contribuciones negativas correspondieron a las siguientes subclases CPC: Café pergamino (-25,75%), Aceites de petróleo (-3,38%) y Algodón desmotado o sin desmotar (-33,26%) que, en conjunto, aportaron -1,15 puntos porcentuales a la variación doce meses de la oferta interna.

INDUSTRIAS MANUFACTURERAS			
Variación 1,79 Contribución 1,35			
SUBCLASE CPC	DESCRIPCIÓN	Variación	Contribución
37440	Cementos hidráulicos en general cemento pórtland cemento alumináceo cemento de escorias y cementos hidráulicos análogos	22,84	0,24
33351	Combustibles tipo DIESEL	16,13	0,24
33311	Gasolina para automotores	12,84	0,18
47211	Aparatos transmisores de radiotelefonía radiotelegrafía radiodifusión o televisión que incorporen o no aparatos receptores o aparatos para la grabación o reproducción del sonido	-11,14	-0,05
23510	Azúcar sin refinar	-7,59	-0,06
41114	Ferróniquel	-32,56	-0,08

EXPLORACION DE MINAS Y CANTERAS			
Variación 1,91 Contribución 0,12			
SUBCLASE CPC	DESCRIPCIÓN	Variación	Contribución
14242	Minerales de oro y platino y sus concentrados	19,98	0,16
12020	Gas natural incluso metano puro licuado o en estado gaseoso	19,79	0,10
15312	Arenas y gravas silíceas o cuarzosas	1,44	0,00
11010	Hulla bituminosa antracítica o carbón mineral	-0,65	0,00
16393	Magnesita magnesia electrofundida y calcinada; óxido de magnesio	-1,82	0,00
12010	Aceites de petróleo y aceites obtenidos de minerales bituminosos crudos	-3,38	-0,15

AGRICULTURA, GANADERIA, CAZA Y SILVICULTURA			
Variación 0,52 Contribución 0,09			
SUBCLASE CPC	DESCRIPCIÓN	Variación	Contribución
01230	Otras legumbres frescas o refrigeradas ncp	32,33	0,42
02910	Leche y nata sin elaborar	13,00	0,24
01240	Raíces y tubérculos comestibles ricos en almidón o insulina	20,93	0,22
01340	Otras frutas frescas	-8,36	-0,07
01921	Algodón desmotado o sin desmotar	-33,26	-0,12
01611	Café pergamino y pasilla de finca	-25,75	-0,88

PESCA			
Variación -0,18 Contribución 0,00			
SUBCLASE CPC	DESCRIPCIÓN	Variación	Contribución
04120	Pescado fresco o refrigerado entero descabezado eviscerado (excepto fileteado)	0,36	0,00
04210	Crustáceos sin congelar	-0,94	0,00

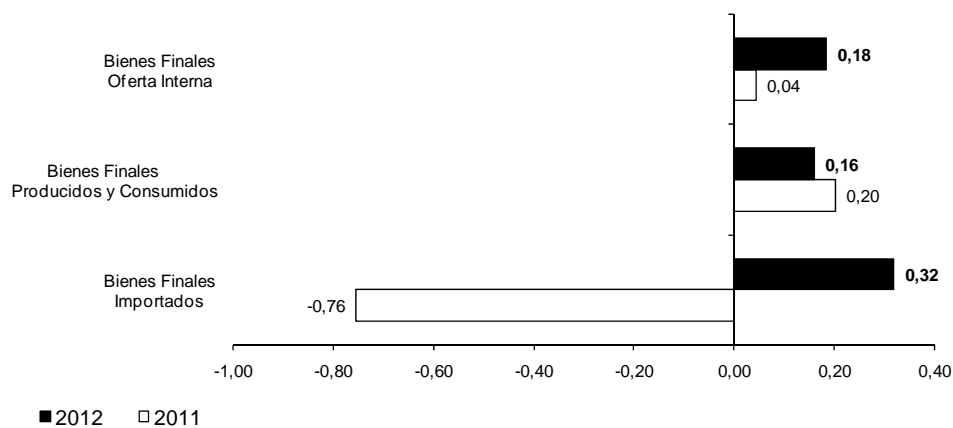
Fuente: DANE - IPP

5. BIENES FINALES

5.1. Variación Mensual

En el mes de abril, el IPP de los bienes finales de la oferta interna presentó un incremento de 0,18%; los precios de los bienes finales producidos y consumidos presentaron un incremento de 0,16%, y los precios de los bienes finales importados registraron un incremento de 0,32%.

Gráfico 4.
Variación Mensual de los Bienes Finales. Abril 2012



Fuente: DANE - IPP

Tabla 7.
VARIACIÓN MENSUAL
IPP - BIENES FINALES según secciones CIU. Abril 2012

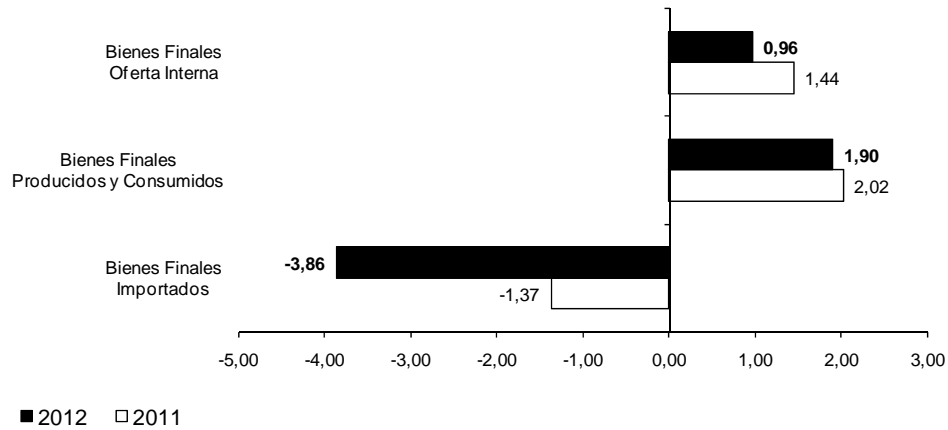
SECCIONES CIU	Bienes Finales		
	Oferta Interna	Producidos y Consumidos	Importados
Agricultura, Ganadería, Caza y Silvicultura	-0,29	-0,39	0,70
Pesca	-0,22	-0,27	0,00
Explotación de Minas y Canteras	0,01	0,00	0,45
Industrias Manufactureras	0,27	0,27	0,29

Fuente: DANE - IPP

5.2. Variación Año Corrido

Hasta el mes de abril, el IPP de los bienes finales de la oferta interna acumuló una variación de 0,96%; los precios de los bienes finales producidos y consumidos registraron un incremento de 1,90%, mientras que el grupo de los bienes finales importados presentó una reducción de 3,86% en los precios.

Gráfico 5.
Variación Año Corrido de los Bienes Finales. Abril 2012



Fuente: DANE - IPP

Tabla 8.
VARIACIÓN AÑO CORRIDO
IPP - BIENES FINALES según secciones CIU. Abril 2012

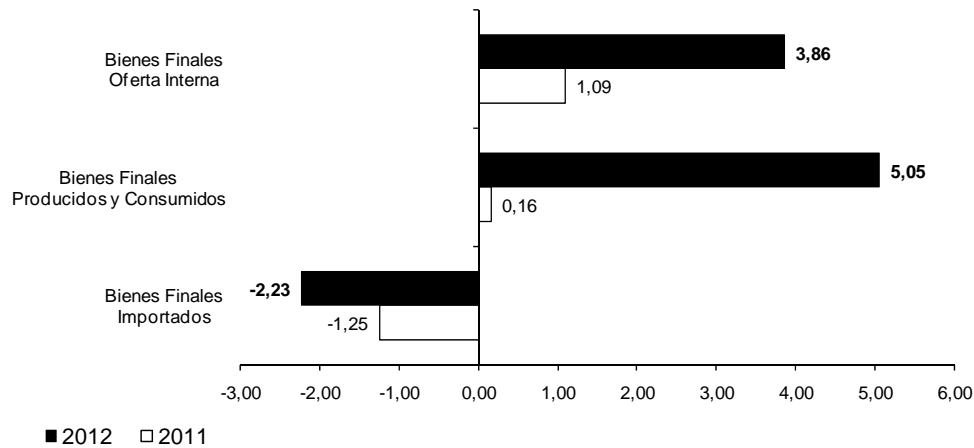
SECCIONES CIU	Bienes Finales		
	Oferta Interna	Producidos y Consumidos	Importados
Agricultura, Ganadería, Caza y Silvicultura	3,52	5,66	-14,78
Pesca	2,58	-0,49	19,09
Explotación de Minas y Canteras	2,30	2,63	-7,41
Industrias Manufactureras	0,51	1,23	-2,91

Fuente: DANE - IPP

5.3. Variación Doce Meses

En los últimos doce meses hasta abril, el IPP de los bienes finales de la oferta interna presentó un incremento de 3,86%; los precios de los bienes finales producidos y consumidos presentaron un incremento de 5,05%; mientras que los bienes finales importados disminuyeron sus precios en 2,23%.

Gráfico 6
Variación Doce Meses de los Bienes Finales. Abril 2012



Fuente: DANE - IPP

Tabla 9.
VARIACIÓN DOCE MESES
IPP - BIENES FINALES según secciones CIU. Abril 2012

SECCIONES CIU	Bienes Finales		
	Oferta Interna	Producidos y Consumidos	Importados
Agricultura, Ganadería, Caza y Silvicultura	13,26	15,71	-7,50
Pesca	-0,17	-0,05	-0,70
Explotación de Minas y Canteras	1,50	1,45	3,14
Industrias Manufactureras	2,42	3,30	-1,74

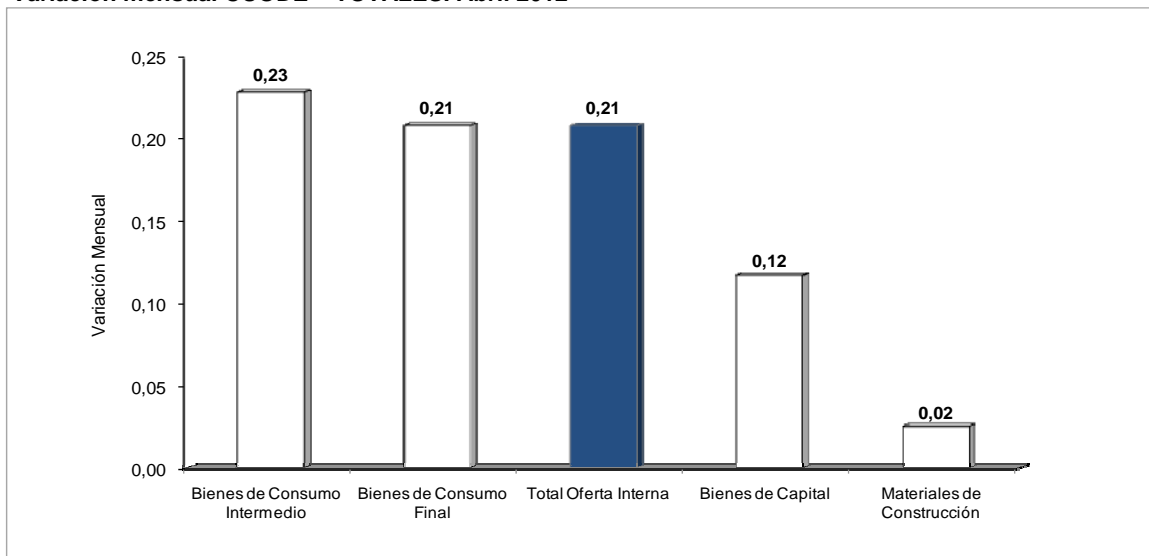
Fuente: DANE - IPP

6. CLASIFICACIÓN POR USO O DESTINO ECONÓMICO

6.1. Variación Mensual

Durante el mes de abril, el mayor incremento se presentó en los Bienes de Consumo Intermedio (0,23%) y la menor variación positiva se presentó en Materiales de Construcción (0,02%).

Gráfico 7.
Variación mensual CUODE – TOTALES. Abril 2012



Fuente: DANE - IPP

Tabla 10.
VARIACIÓN MENSUAL
CUODE, según secciones CIIU. Abril 2012

DESCRIPTIVA	Consumo	Bienes de	Consumo	Materiales de
	Intermedio	Capital	Final	Construcción
Totales por Destino Económico	0,23	0,12	0,21	0,02
Agricultura, Ganadería, Caza y Silvicultura	-0,83	-0,31	-0,29	*
Pesca	-0,31	*	-0,22	*
Explotación de Minas y Canteras	2,35	*	*	0,01
Industrias Manufactureras	0,22	0,13	0,32	0,03

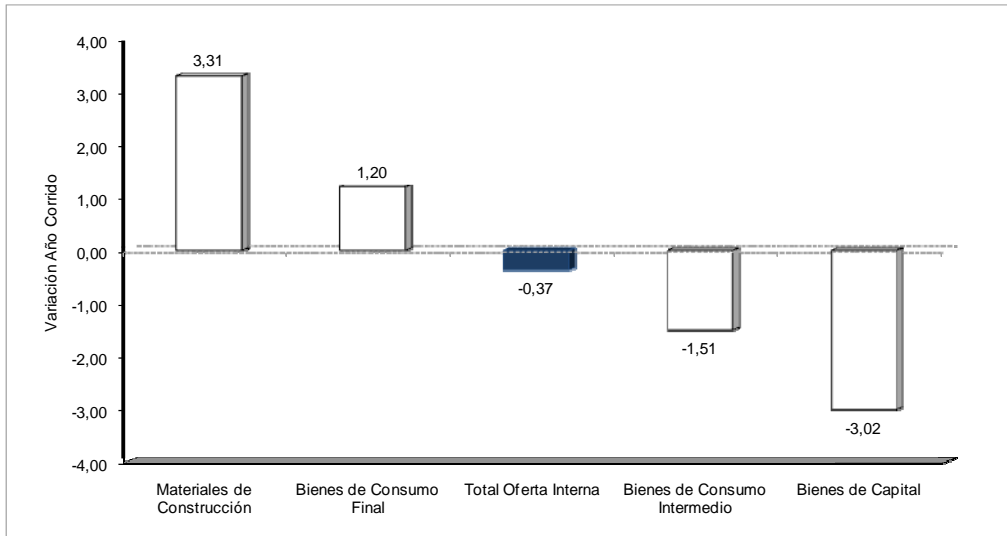
* Para esta sección no aplica este tipo de productos

Fuente: DANE - IPP

6.2. Variación Año Corrido

Por destino económico, el mayor incremento en precios durante lo corrido del año, se presentó en los Materiales de Construcción (3,31%). La mayor reducción se presentó en los precios de los Bienes de Capital (-3,02%).

Gráfico 8.
Variación Año Corrido CUODE – TOTALES. Abril 2012



Fuente: DANE - IPP

Tabla 11.
VARIACIÓN AÑO CORRIDO
CUODE, según secciones CIU. Abril 2012

DESCRIPTIVA	Consumo Intermedio	Bienes de Capital	Consumo Final	Materiales de Construcción
Totales por Destino Económico	-1,51	-3,02	1,20	3,31
Agricultura, Ganadería, Caza y Silvicultura	-5,37	-0,91	3,63	*
Pesca	-0,09	*	2,58	*
Explotación de Minas y Canteras	2,00	*	*	2,30
Industrias Manufactureras	-0,83	-3,10	0,68	3,39

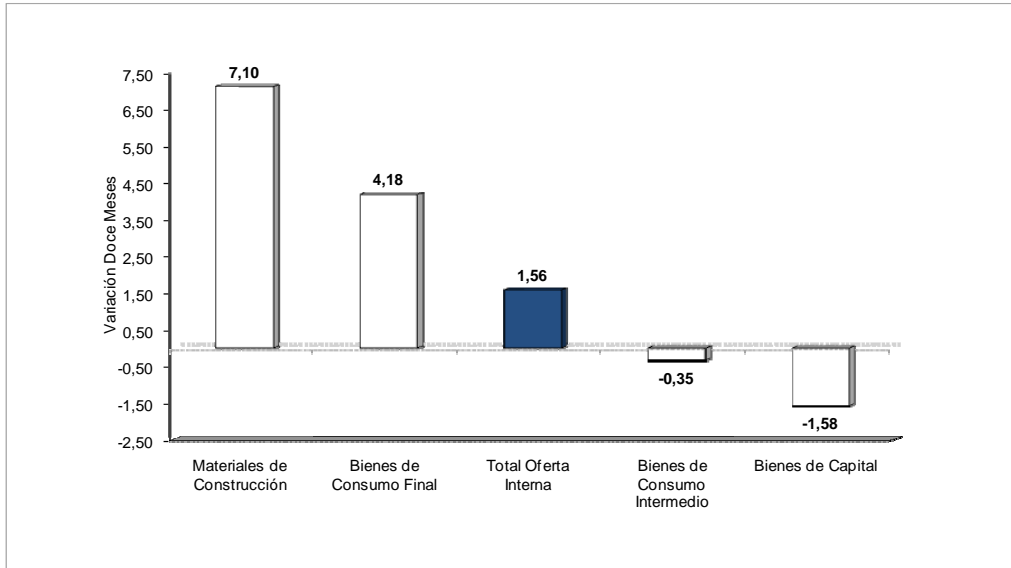
* Para esta sección no aplica este tipo de productos

Fuente: DANE - IPP

6.3. Variación Doce Meses

Por destino económico, el mayor incremento en precios, en los últimos doce meses, se presentó en los Materiales de Construcción (7,10%). La mayor reducción se presentó en los precios de los Bienes de Capital (-1,58%).

Gráfico 9.
Variación Doce Meses CUODE – TOTALES. Abril 2012



Fuente: DANE - IPP

Tabla 12.
VARIACIÓN DOCE MESES
CUODE, según secciones CIU. Abril 2012

DESCRIPTIVA	Consumo Intermedio	Bienes de Capital	Consumo Final	Materiales de Construcción
Totales por Destino Económico	-0,35	-1,58	4,18	7,10
Agricultura, Ganadería, Caza y Silvicultura	-5,97	-2,48	13,70	*
Pesca	-0,20	*	-0,17	*
Explotación de Minas y Canteras	1,93	*	*	1,50
Industrias Manufactureras	1,12	-1,55	2,41	7,52

* Para esta sección no aplica este tipo de productos

Fuente: DANE - IPP

FICHA METODOLÓGICA

1. **Qué es el IPP?:** es un indicador que permite medir la variación porcentual promedio de los precios en el primer nivel de transacción entre dos períodos de tiempo, del conjunto de bienes producidos, importados y exportados en el país. La variación del precio de un bien es la suma ponderada de variación de precio del artículo para el total nacional.
2. **Unidad de observación:** el establecimiento de transformación o transacción que vende algún bien para los diferentes destinos de acuerdo a la CUODE del país.
3. **Universo del estudio:** todos los establecimientos industriales y comercializadores, ubicados dentro del territorio nacional.
4. **Tipo de investigación:** encuesta muestreo no probabilística.
5. **Periodicidad:** mensual.
6. **Período de referencia:** mes de recolección de la información.
7. **Período de observación:** 20 a 22 días hábiles por mes.
8. **Período base del índice:** diciembre de 2006=100.
9. **Cobertura geográfica:** total nacional.
10. **Cobertura Socioeconómica:** Establecimientos ordenados por niveles activos de la Ley PYME.
11. **Clasificación:** el IPP se cuenta con la Clasificación Central de Productos – CPC – Rev. 1.0 y con la Clasificación Industrial Internacional Uniforme – CIU – A.C. Rev. 3.
12. **Fuentes de información:** producidos y consumidos en la estructura flexible se compone de (4159) fuentes de información, importados (841) y exportados (839).
13. **Desagregación:** Total nacional, oferta total, bien final nacional, bien final importado, exportados, demanda final, consumo intermedio.
14. **Forma de cálculo:** variante a los índices tipo Laspeyres, que utiliza razones geométricas en el nivel básico y promedios aritméticos ponderados en los niveles agregados.
15. **Componentes de la estructura:** nivel fijo y nivel flexible, *Nivel fijo:* aplica el índice, asociado a una ponderación de los equilibrios de cuentas nacionales base 2000. *Nivel flexible:* se actualiza por cambios en los precios básicos, se cuenta con una gama amplia de artículos, el cual permite actualizar con rapidez el patrón para el seguimiento de precios junto con artículos y variedades.
16. **Canasta de referencia:** Encuesta Anual Manufacturera 2000-2004 y Comercio Exterior promedio del trienio 2003-2005.
17. **Población de referencia para la construcción de la canasta:** Productores nacionales y comercializadores en su primer nivel de venta (excluye servicios).

NOTA METODOLÓGICA: Debido a que para el producto petróleo crudo se reportan precios semanalmente, se calcula un precio promedio mes como precio testigo de este producto.

DEFINICIÓN DE VARIABLES

Índice: la base del índice es diciembre de 2006 = 100

Variación mensual: es la relación del índice en el mes de referencia ($I_{i,t}$) con el índice del mes anterior ($I_{i-1,t}$) menos 1 por 100.

$$VM = \left(\frac{\text{Índice mes referencia}}{\text{Índice mes anterior}} - 1 \right) * 100$$

Variación año corrido: es la relación del índice en el mes de referencia ($I_{i,t}$) con el índice del mes de diciembre del año anterior ($I_{d,t-1}$) menos 1 por 100.

$$VAC = \left(\frac{\text{Índice mes referencia}}{\text{Índice mes diciembre año anterior}} - 1 \right) * 100$$

Variación doce meses: es la relación del índice en el mes de referencia ($I_{i,t}$) con el índice del mismo mes del año anterior ($I_{i,t-1}$) menos 1 por 100.

$$V12M = \left(\frac{\text{Índice mes referencia}}{\text{Índice mismo mes año anterior}} - 1 \right) * 100$$

Contribución: Permite medir el aporte en puntos porcentuales de cada artículo a la variación mes, año corrido y doce meses del total del ÍNDICE DE PRECIOS DEL PRODUCTOR.

Contribución mensual por gasto básico:

$$CM = \left(\frac{I_a \text{ mes anterior}}{\text{Índice TN mes anterior}} \right) * P_a * VM_a / 100$$

Contribución año corrido:

$$CAC = \left(\frac{I_a \text{ diciembre año anterior}}{\text{Índice TN diciembre anterior}} \right) * P_a * VAC_a / 100$$

Contribución doce meses:

$$C12M = \left(\frac{I_a \text{ mismo mes año anterior}}{\text{Índice TN mismo mes año anterior}} \right) * P_a * V12M_a / 100$$

a: artículo

I_a : Índice del artículo

TN: Total Nacional

P_a : Ponderación del artículo

VM_a : Variación mensual del artículo

VAC_a : Variación año corrido del artículo

$V12M_a$: Variación doce meses del artículo