

Bogotá, 05 de Enero de 2015



Índice de Precios al Consumidor



Director
Mauricio Perfetti del Corral



Subdirector
Diego Silva Ardila



**Dirección de Metodología y
Producción Estadística**
Eduardo Efraín Freire

- Variación IPC.
- Variación por grupos.
- Variación por ciudades.

VARIACIÓN IPC

El Índice de Precios al consumidor - IPC presentó una variación de 3,66% para el 2014.

El promedio de las variaciones de los precios de los bienes y servicios que componen la canasta familiar que es adquirida por los hogares colombianos para su consumo registró en 2014 un crecimiento del 3,66%, superior en 1,72 puntos porcentuales a la registrada en 2013, cuando llegó a (1,94%).

En diciembre de 2014 se registró una variación de 0,27%. Esta tasa es superior en 0,01 puntos porcentuales a la registrada en el mismo periodo del año anterior (0,26%).

A1. IPC. Variación mensual y anual.

Total nacional

2004 - 2014 (Diciembre)

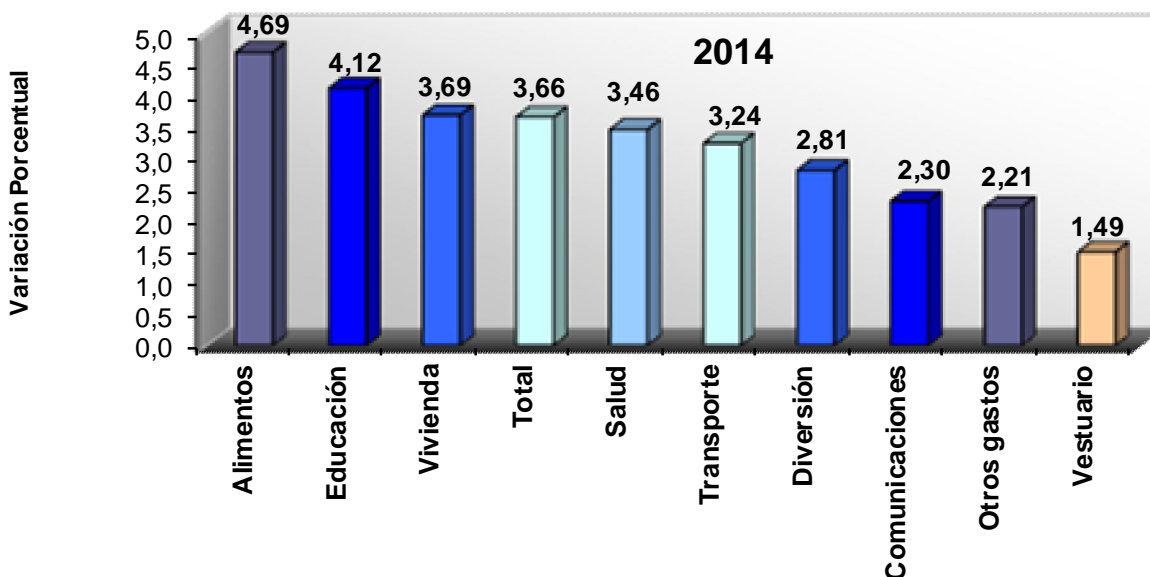
Años	Variación %		Años	Variación %	
	Mensual	Anual		Mensual	Anual
2004	0,30	5,50	2010	0,65	3,17
2005	0,07	4,85	2011	0,42	3,73
2006	0,23	4,48	2012	0,09	2,44
2007	0,49	5,69	2013	0,26	1,94
2008	0,44	7,67	2014	0,27	3,66
2009	0,08	2,00			

Fuente: DANE

05/01/2015

COMPORTAMIENTO POR GRUPOS DE GASTO (VARIACIÓN ANUAL)

En el año 2014 tres grupos se ubican por encima del promedio nacional (3,66%): Alimentos (4,69%), Educación (4,12%) y Vivienda (3,69%). El resto de los grupos se ubicaron por debajo del promedio: Salud (3,46%), Transporte (3,24%), Diversión (2,81%), Comunicaciones (2,30%), Otros gastos (2,21%) y Vestuario (1,49%).



En alimentos los subgrupos con mayores incrementos en los precios correspondieron a: tubérculos y plátanos (36,21%), frutas (13,16%) y hortalizas y legumbres (9,32%).

En educación los subgrupos con mayores incrementos en los precios correspondieron a: instrucción y enseñanza (4,48%) y artículos escolares (1,85%).

En vivienda los subgrupos con mayores incrementos en los precios correspondieron a: gas y servicios públicos (6,92%), gasto de ocupación (3,04%) y artículos para limpieza (1,90%).

Entre tanto, seis grupos presentaron variaciones inferiores al IPC de 2014. Estos fueron: Salud (3,46%), Transporte (3,24%), Diversión (2,81%), Comunicación (2,30%), Otros gastos (2,21%) y Vestuario (1,49%).

En salud los subgrupos con mayores incrementos en los precios correspondieron a: gastos de aseguramiento privado y otros gastos (4,75%), servicios de salud (3,91%) y bienes y artículos (2,79%)

En transporte los subgrupos con mayores incrementos en los precios correspondieron a: transporte público (4,49%) y transporte personal (2,01%).

En diversión el subgrupo con la mayor variación en los precios fue servicios de diversión (5,06%).

En comunicaciones el subgrupo del mismo nombre presentó variación positiva (2,30%).

En otros gastos los subgrupos con mayores incrementos en los precios correspondieron a: otros bienes y servicios (2,83%); bebidas alcohólicas (2,65%) y artículos para el aseo y cuidado personal (2,08%).

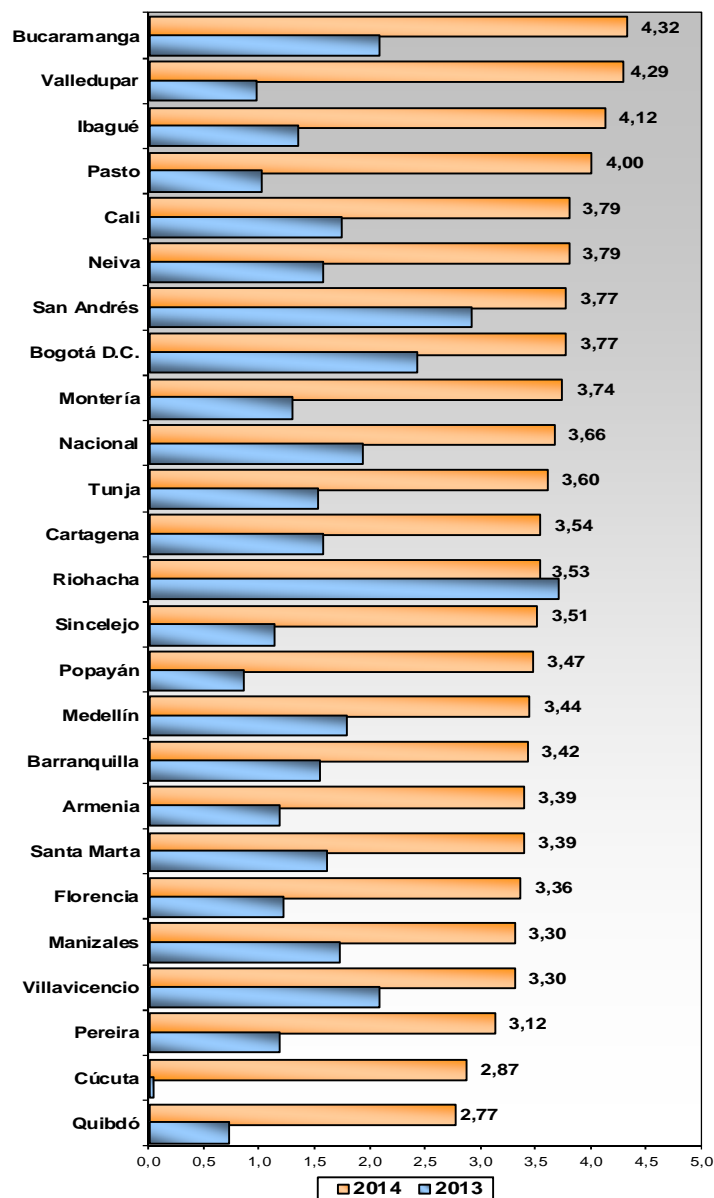
En vestuario los subgrupos con mayores incrementos en los precios correspondieron a: servicios de vestuario (2,80%) y vestuario (1,54%).

En diciembre, los gastos básicos que presentaron mayor variación en los precios fueron: papa (56,33%); naranjas (27,25%); zanahoria (27,22%) y otras de mar (25,08%).

En contraste, los que mostraron menor crecimiento en los precios fueron: equipos de telefonía móvil y similares (-10,76%); televisor (-5,58%); discos (-4,44%) y equipo de sonido (-2,54%).

COMPORTAMIENTO POR CIUDADES (VARIACIÓN ANUAL)

De las 24 ciudades estudiadas por el DANE en esta investigación, nueve presentaron crecimiento superior al promedio de los precios del IPC para diciembre de 2014 y quince mostraron variaciones inferiores.





Bucaramanga registró el mayor incremento en los precios (4,32%).

En la capital del departamento de Santander, el grupo de alimentos con 5,15% registró el mayor crecimiento en los precios. Mientras que vestuario registró la menor variación en los precios durante el 2014, con una variación de 0,66%.

En oposición, Quibdó, (2,77%) registró la menor variación en el promedio de los precios.

En la capital del departamento de Choco, los grupos de menor variación fueron: vestuario (-0,41%) y comunicaciones (-0,35%). Por su parte, el de mayor variación fue transporte (6,94%) y alimentos (4,28%).

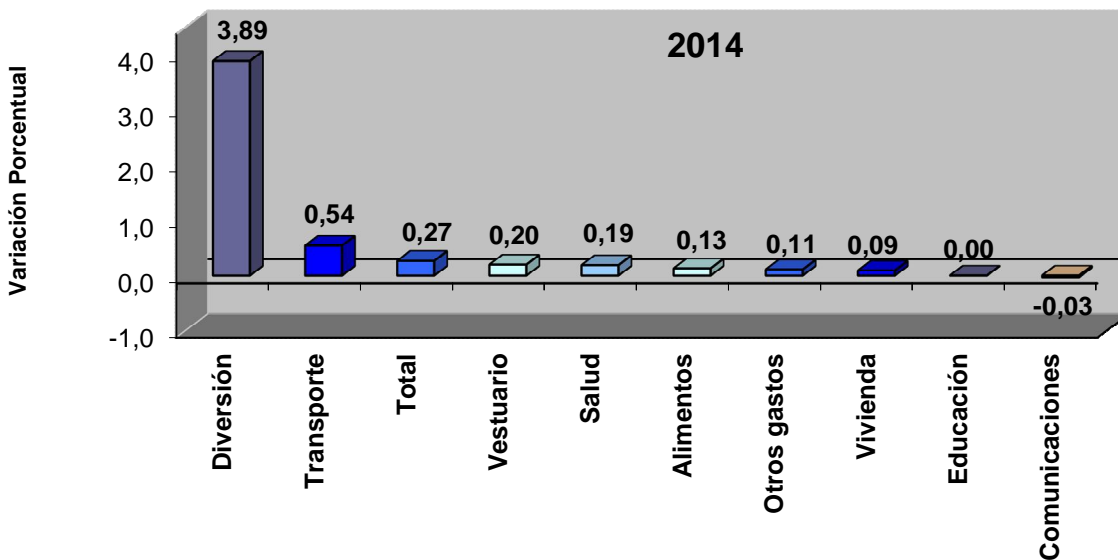
Bogotá con 3,77% fue la octava ciudad con mayor variación en los precios en el periodo analizado.

En la capital de la República, los grupos con variaciones más altas fueron: diversión (5,07%); educación (4,39%); transporte (4,33%); alimentos (3,88%) y vivienda (3,78%).

Por su parte, los que registraron menores variaciones fueron: salud (3,44%); comunicaciones (3,22%); otros gastos (2,27%) y vestuario (1,58%).

COMPORTAMIENTO POR GRUPOS DE GASTO (VARIACIÓN MENSUAL)

Dos grupos de bienes y servicios presentaron crecimientos superiores al IPC en el mes de diciembre de 2014: diversión (3,89%) y transporte (0,54%).



En diversión, el subgrupo con mayor incremento en los precios corresponde a servicios de diversión (6,22%).

En transporte, los subgrupos con mayores incrementos en los precios correspondieron a transporte público (0,84%) y transporte personal (0,24%).

Entre tanto, siete grupos presentaron crecimiento inferior al IPC de diciembre 2014. Estos fueron: comunicaciones (-0,03%); educación (0%); vivienda (0,09%); otros gastos (0,11%); alimentos (0,13%); salud (0,19%) y vestuario (0,20%).

En comunicaciones, el subgrupo que lleva el mismo nombre presentó una variación de (-0,03%).

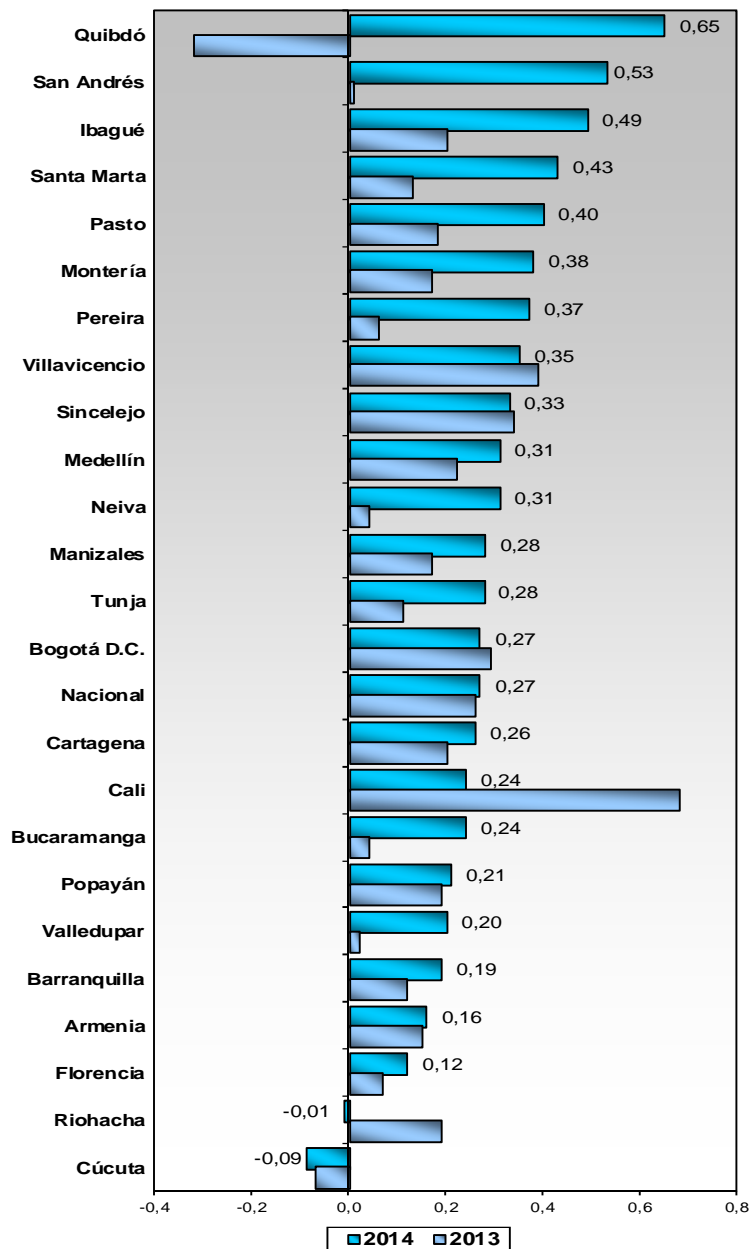
En educación, los subgrupos con menores incrementos en los precios correspondieron a instrucción y enseñanza (0%) y artículos escolares (0,02%).

En diciembre, los gastos básicos que presentaron mayor variación en los precios fueron: servicios relacionados con diversión (20,38%); bus intermunicipal (7,61%); papa (7,4%); frijol (5,24%) y arveja (4,67%).

En contraste, los que mostraron menor crecimiento en los precios fueron: cebolla (-7,63%); otras frutas frescas (-6,83%); zanahoria (-6,44%); otras hortalizas y legumbres frescas (-5,19%) y naranjas (-4,47%).

COMPORTAMIENTO POR CIUDADES

De las 24 ciudades estudiadas por el DANE en esta investigación, catorce presentaron crecimiento superior al promedio de los precios del IPC para diciembre de 2014 y diez mostraron variaciones inferiores.



Quibdó registró el mayor incremento en los precios (0,65%).



En la capital del departamento de Choco, el grupo de alimentos con 1,45% registró el mayor crecimiento en los precios. En contraste, vestuario registró el menor crecimiento en los precios durante el duodécimo mes de 2014, con una variación de -0,07%.

En oposición, Cúcuta, (-0,09%) registró la menor variación en el promedio de los precios.

En la capital del departamento de Norte de Santander, los grupos de menor variación fueron: vivienda (-0,66%) y comunicaciones (-0,04%). Por su parte, el de mayor variación fue salud (0,75%).

Bogotá con 0,27% fue la decimocuarta ciudad con mayor variación en los precios en el periodo analizado.

En la capital de la República, los grupos con variaciones más altas fueron: diversión (7,35%) y transporte (0,63%).

Por su parte, los que registraron menores variaciones fueron: alimentos (-0,29%), otros gastos (-0,03%), comunicaciones (-0,02%), educación (-0,01%), vivienda (0,06%), vestuario (0,18%) y salud (0,22%).



*Para mayor información escribanos a contacto@dane.gov.co, o comuníquese
con la Oficina de Prensa al teléfono 5 97 83 00
Extensiones 2366, 2298 y 2367*

*Dirección de Difusión, Mercadeo y Cultura Estadística
Departamento Administrativo Nacional de Estadística (DANE)
Bogotá, D.C. - Colombia*