



## ÍNDICE DE PRECIOS AL CONSUMIDOR DICIEMBRE DE 2012



Código N° 1081-1  
Producción y difusión de la información estadística estratégica oficial. Regulación del sistema estadístico nacional  
NTC ISO 9001:2000



Código N° 011-1  
Producción y difusión de la información estadística estratégica oficial. Regulación del sistema estadístico nacional  
NTC GP 1000:2004



### Contenido

1. Resultados del consolidado nacional
  2. Resultados anuales
  3. Variaciones semestrales y trimestrales
  4. Resultados del mes de diciembre
  5. Resultados por ciudad
  6. IPC según diferentes clasificaciones de los bienes y servicios de la canasta
  7. Indicador de confiabilidad
- Anexo
- Ficha metodológica
- Definición de variables del índice

### 1. RESULTADOS DEL CONSOLIDADO NACIONAL

- ❖ En año 2012 la variación acumulada fue 2,44%. Esta tasa es inferior en -1,29 puntos porcentuales a la registrada en diciembre de 2011 (3,73%).
  - El grupo de gasto que registró la mayor variación fue educación (4,59%) en contraste, la menor variación la registró diversión (0,53%).
  - El subgrupo que más presentó la mayor variación positiva fue cereales y productos de panadería (9,41%), en contraste, la mayor variación negativa fue tubérculos y plátanos (-9,58%).
  - Los gastos básicos con mayores variaciones positivas en el año fueron: yuca (27,95%); servicios relacionados con diversión (21,27%); arroz (17,80%); otros tubérculos (17,27%) y naranjas (13,69%). Las principales variaciones negativas se presentaron en papa (-18,24%); otras hortalizas y legumbres secas (-15,03%); juegos de azar (-13,44%); tomate de árbol (-13,01%) y otras hortalizas y legumbres frescas (-10,02%).
- ❖ En diciembre de 2012, la variación del Índice de Precios al Consumidor - IPC - fue 0,09%. Esta tasa es inferior en 0,33 puntos porcentuales frente a la registrada en diciembre de 2011, que fue 0,42%.
  - El grupo de gasto que registró la mayor variación positiva fue diversión (1,09%) y el de mayor variación negativa fue transporte (-0,14%).
  - El subgrupo que presentó la mayor variación positiva fue servicios de diversión (1,85%), en contraste, la mayor variación negativa fue tubérculos y plátanos (-6,08%).
  - Los gastos básicos con mayores variaciones positivas en el mes fueron: tomate (15,34%); zanahoria (10,25%); servicios relacionados con diversión (10,03%); bus intermunicipal (5,21%) y moras (2,48%). En contraste las principales variaciones negativas se registraron en papa (-9,87%); otras hortalizas y legumbres frescas (-8,55%); cebolla (-5,30%); yuca (-5,16%) y tomate de árbol (-4,21%).

#### Director

Jorge R Bustamante Roldán

#### Subdirector

Eduardo Efraín Freire Delgado(E)

#### Director de Metodología y Producción Estadística

Eduardo Efraín Freire Delgado

## 2. RESULTADOS ANUALES DE 2012

### 2.1 Comportamiento de la variación anual del IPC, según niveles de ingreso

Todos los niveles de ingresos (bajos, medios y altos) registraron variaciones inferiores a las observadas en el mismo periodo del año anterior.

#### IPC. Variación anual, según niveles de ingreso

##### Diciembre 2012

Niveles de ingreso	Índice		Variación %		Diferencia puntos porcentuales
	Diciembre		Diciembre		
	2012	2011	2011	2012	
Bajos	112,83	110,13	4,35	2,45	-1,90
Medios	111,97	109,25	3,63	2,49	-1,14
Altos	108,99	106,67	2,70	2,18	-0,52
Total	111,82	109,16	3,73	2,44	-1,29

Fuente: DANE

### 2.2 Comportamiento de la variación anual del IPC, según grupos y subgrupos de gasto

#### 2.2.1 Variación y contribución anual por grupos de gasto

En el año 2012, cuatro grupos se ubican por encima del promedio nacional (2,44%): educación (4,59%); salud (4,27%); vivienda (3,03%) y alimentos (2,52%). El resto de los grupos de gastos se ubicaron por debajo del promedio: comunicaciones (1,57%); transporte (1,45%); otros gastos (1,28%); vestuario (0,75%) y diversión (0,53%).

Los mayores aportes a la variación en el año, se registraron en los grupos de: vivienda y alimentos, los cuales en conjunto contribuyeron con 1,65 puntos porcentuales al acumulado anual de dicha variación.

#### IPC. Variación anual, según niveles de ingreso

##### Diciembre (2011-2012)

Grupos de gasto	Peso %	Variación %		Diferencia de puntos
		2011	2012	
Educación	5,73	4,57	4,59	0,02
Salud	2,43	3,64	4,27	0,63
Vivienda	30,10	3,78	3,03	-0,75
Alimentos	28,21	5,27	2,52	-2,75
Total	100,00	3,73	2,44	-1,29
Comunicaciones	3,72	3,26	1,57	-1,69
Transporte	15,19	3,07	1,45	-1,62
Otros gastos	6,35	2,08	1,28	-0,80
Vestuario	5,16	0,54	0,75	0,21
Diversión	3,10	-0,32	0,53	0,85

Fuente: DANE

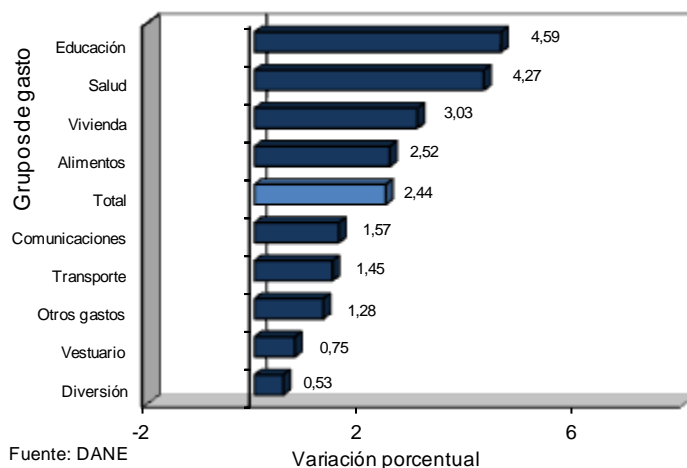
NOTA: La diferencia en la suma de las variables, obedece al sistema de aproximación en el nivel de dígitos trabajados en el índice.

**IPC. Contribución anual, según grupos de gasto  
Diciembre (2011-2012)**

Grupos de gasto	Contribución (puntos porcentuales)	
	2011	2012
Vivienda	1,17	0,94
Alimentos	1,47	0,71
Educación	0,28	0,28
Transporte	0,46	0,21
Salud	0,09	0,11
Otros gastos	0,13	0,08
Comunicaciones	0,12	0,06
Vestuario	0,03	0,03
Diversión	-0,01	0,02

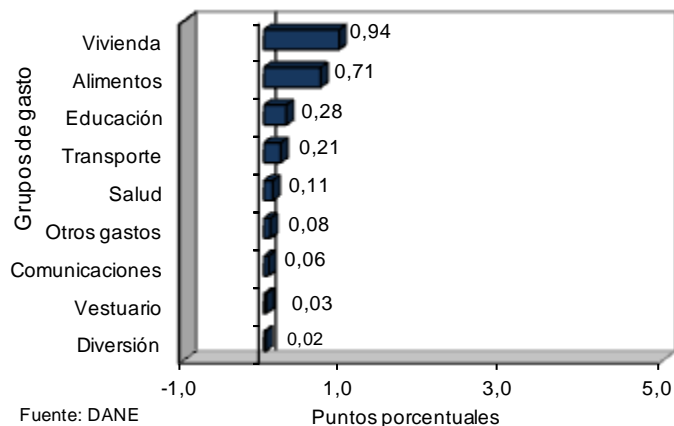
Fuente: DANE

**Gráfico 5  
IPC. Variación anual, por grupos de gasto  
Diciembre 2012**



Fuente: DANE

**Gráfico 6  
IPC. Contribución anual, por grupos de gasto  
Diciembre 2012**



Fuente: DANE

NOTA: La diferencia en la suma de las variables, obedece al sistema de aproximación en el nivel de dígitos trabajados en el índice.

## 2.2.2 Variación y contribución de los subgrupos de gasto, por encima y por debajo del promedio anual

Los subgrupos que más contribuyeron a la variación en el año, fueron: gasto de ocupación (3,91%); comidas fuera del hogar (4,90%); cereales y productos de panadería (9,41%); instrucción y enseñanza (5,14%); transporte público (3,55%); carnes y derivados de la carne (1,79%); gas y servicios públicos (0,95%); artículos para limpieza (3,54%); comunicaciones (1,57%) y bienes y artículos (3,55%). Con variación negativa aparecen: tubérculos y plátanos (-9,58%); hortalizas y legumbres (-3,55%); transporte personal (-0,45%); frutas (-2,75%) y aparatos para diversión y esparcimiento (-5,24%).

### VARIACION Y CONTRIBUCIÓN ANUAL POR GRUPOS Y SUBGRUPOS DE GASTO

Diciembre 2012

Grupos de gasto	Subgrupos por encima del promedio doce meses (2,44%)	Variación %	Contribución*	Subgrupos por debajo del promedio doce meses (2,44%)	Variación %	Contribución*
Alimentos 28,21	Cereales y productos de panadería	9,41	0,32	Carnes y derivados de la carne	1,79	0,08
	Comidas fuera del hogar	4,90	0,42	Alimentos varios	1,22	0,04
	Pescado y otras de mar	2,58	0,02	Lácteos, grasas y huevos	0,53	0,02
Vivienda 30,10	Gasto de ocupación Artículos para limpieza	3,91 3,54	0,81 0,06	Frutas	-2,75	-0,03
				Hortalizas y legumbres	-3,55	-0,06
				Tubérculos y plátanos	-9,58	-0,09
				Gas y servicios públicos	0,95	0,07
				Utensilios domésticos	0,48	0,00
				Ropa del hogar	0,41	0,00
Vestuario 5,16	Servicios de vestuario	3,71	0,01	Muebles del hogar	-0,27	0,00
				Aparatos domésticos	-0,33	0,00
				Vestuario	0,74	0,03
Salud 2,43	Gastos de aseguramiento privado y otros gastos Servicios de salud Bienes y artículos	5,99 4,38 3,55	0,04 0,02 0,05	Calzado	0,33	0,00
				Instrucción y enseñanza	5,14	0,27
				Servicios de diversión	2,46	0,04
Educación Diversión 3,10	Transporte público	3,55	0,25	Artículos escolares	1,46	0,01
				Artículos culturales y otros artículos relacionado	-0,55	0,00
Transporte Comunicaciones 3,72	Bebidas alcohólicas	2,62	0,04	Aparatos para diversión y esparcimiento	-5,24	-0,03
				Transporte personal	-0,45	-0,04
				Comunicaciones	1,57	0,06
Otros Gastos 6,35				Artículos para el aseo y cuidado personal	1,07	0,04
				Otros bienes y servicios	0,44	0,00
				Artículos de joyería y otros personales	-0,21	0,00

Fuente: DANE

\* Puntos porcentuales

## 2.2.3 Variación y contribución de los gastos básicos anuales

NOTA: La diferencia en la suma de las variables, obedece al sistema de aproximación en el nivel de dígitos trabajados en el índice.

Los gastos básicos que más aportaron de manera positiva a la variación del índice fueron: arrendamiento imputado (3,83%); almuerzo (4,96%); arrendamiento efectivo (3,92%); arroz (17,80%); res (5,88%); pensiones (6,06%); matrículas de educación superior y no formal (5,36%); servicios relacionados con diversión (21,27%); acueducto, alcantarillado y aseo (3,15%) y otros gastos de ocupación (4,38%). Con variación negativa aparecen: vehículos (-2,68%); papa (-18,24%); aceites (-6,56%); juegos de azar (-13,44%) y otras hortalizas y legumbres secas (-15,03%).

<b>Vivienda</b>		
<b>Variación 3,03, Contribución 0,94</b>		
Gastos Básicos		
Descripción	Variación	Contribución
Arrendamiento imputado	3,83	0,44
Arrendamiento efectivo	3,92	0,29
Acueducto, alcantarillado y aseo	3,15	0,08
Otros gastos de ocupación	4,38	0,08
Detergentes, blanqueadores, suavizantes	3,09	0,02
Jabones	4,08	0,02
Otros utensilios de aseo	4,11	0,01
Gas	0,99	0,01
Nevera	-1,33	0,00
Energía eléctrica	-0,79	-0,03

Fuente: DANE

<b>Alimentos</b>		
<b>Variación 2,52, Contribución 0,71</b>		
Gastos Básicos		
Descripción	Variación	Contribución
Almuerzo	4,96	0,34
Arroz	17,80	0,25
Res	5,88	0,13
Leche	3,99	0,07
Gaseosas y maltas	4,81	0,04
Comidas rápidas calientes	4,63	0,03
Pan	3,74	0,03
Frijol	5,73	0,02
Aceites	-6,56	-0,06
Papa	-18,24	-0,10

Fuente: DANE

<b>Educación</b>		
<b>Variación 4,59, Contribución 0,28</b>		
Gastos Básicos		
Descripción	Variación	Contribución
Pensiones	6,06	0,12
Matrículas de educación superior y no formal	5,36	0,11
Otros costos educativos	4,32	0,03
Textos	2,47	0,01
Matrículas de educación básica, media y vocacional	1,38	0,01
Otros artículos escolares	1,65	0,00
Cuadernos	-0,91	0,00
Otros gastos escolares	-1,17	0,00

Fuente: DANE

NOTA: La diferencia en la suma de las variables, obedece al sistema de aproximación en el nivel de dígitos trabajados en el índice.

<b>Transporte</b>		
<b>Variación 1,45, Contribución 0,21</b>		
Gastos Básicos		
Descripción	Variación	Contribución
Buseta	5,25	0,07
Bus	2,17	0,05
Pasaje aéreo	6,32	0,04
Combustible para vehículos	1,27	0,04
Otros medios para transporte urbano	4,70	0,03
Taxi	2,19	0,03
Servicios de mecanica	3,07	0,01
Bus intermunicipal	4,65	0,01
Otros para transporte	-0,03	0,00
Vehículos	-2,68	-0,10

Fuente: DANE

<b>Salud</b>		
<b>Variación 4,27, Contribución 0,11</b>		
Gastos Básicos		
Descripción	Variación	Contribución
Medicinas	3,88	0,04
Aseguramiento privado	6,06	0,02
Otras medicinas y anticonceptivos	2,90	0,01
Medicina especializada	5,13	0,01
Servicios de protección dentro y fuera del hogar	6,54	0,01
Pagos complementarios	5,19	0,01
Consulta medica general	4,00	0,01
Servicios de hospitalización y ambulancias	3,60	0,00
Aparatos ortopédicos y otros	1,32	0,00
Imágenes diagnósticas	3,36	0,00

Fuente: DANE

<b>Otros gastos</b>		
<b>Variación 1,28, Contribución 0,08</b>		
Gastos Básicos		
Descripción	Variación	Contribución
Higiene corporal	1,59	0,02
Otras bebidas alcoholicas	3,60	0,02
Higiene y cuidado facial	3,73	0,02
Corte de cabello	3,86	0,02
Servicios bancarios	2,48	0,01
Aguardiente	4,49	0,01
Higiene oral	2,22	0,01
Otros servicios relacionados para el cuidado perso	3,16	0,01
Otros productos relacionados con el cuidado person	-2,59	-0,01
Cuidado del cabello	-2,73	-0,02

Fuente: DANE

NOTA: La diferencia en la suma de las variables, obedece al sistema de aproximación en el nivel de dígitos trabajados en el índice.

<b>Comunicaciones</b>		
<b>Variación 1,57, Contribución 0,06</b>		
Gastos Básicos		
Descripción	Variación	Contribución
Servicios de telefonía	2,25	0,07
Porte de cartas y otros servicios	4,96	0,00
Otros servicios de telefonía	-0,83	0,00
Equipos de telefonía móvil y similares	-9,31	-0,01

Fuente: DANE

<b>Vestuario</b>		
<b>Variación 0,75, Contribución 0,03</b>		
Gastos Básicos		
Descripción	Variación	Contribución
Ropa interior hombre	3,17	0,01
Ropa interior mujer	3,19	0,01
Pantalones para hombre	1,22	0,01
Pantalones para niños	2,14	0,01
Calzado para hombre	1,74	0,00
Lavandería	4,18	0,00
Ropa interior para niños	1,90	0,00
Camisas para hombre	0,81	0,00
Blusa	-0,87	0,00
Otras prendas de vestir hombre	-2,14	0,00

Fuente: DANE

<b>Diversión</b>		
<b>Variación 0,53, Contribución 0,02</b>		
Gastos Básicos		
Descripción	Variación	Contribución
Servicios relacionados con diversión	21,27	0,08
Servicios de t.v.	1,38	0,01
Jardines y productos para animales domesticos	3,03	0,00
Servicios para mascotas	3,56	0,00
Libros	0,85	0,00
Periódicos	0,01	0,00
Servicios culturales	-0,02	0,00
Revistas	-0,40	0,00
Computadores, impresoras y otros aparatos	-6,83	-0,01
Juegos de azar	-13,44	-0,04

Fuente: DANE

## 4. RESULTADOS DEL MES DE DICIEMBRE

### 4.1 Comportamiento de la variación mensual del IPC, según niveles de ingreso

Todos los niveles de ingresos (bajos, medios y altos) registraron variaciones inferiores a los observados en el mismo periodo del año anterior.

NOTA: La diferencia en la suma de las variables, obedece al sistema de aproximación en el nivel de dígitos trabajados en el índice.

### IPC. Variación mensual, según niveles de ingreso

#### Diciembre 2012

Niveles de ingreso	Índice		Variación %		Diferencia puntos porcentuales
	Diciembre 2012	Noviembre 2012	Diciembre		
			2011	2012	
Bajos	112,83	112,78	0,42	0,04	-0,38
Medios	111,97	111,82	0,45	0,14	-0,31
Altos	108,99	108,98	0,30	0,01	-0,29
Total	111,82	111,72	0,42	0,09	-0,33

Fuente: DANE

## 4.2 Comportamiento de la variación mensual del IPC, según grupos y subgrupos de gasto

### 4.2.1 Variación y contribución mensual por grupos de gasto

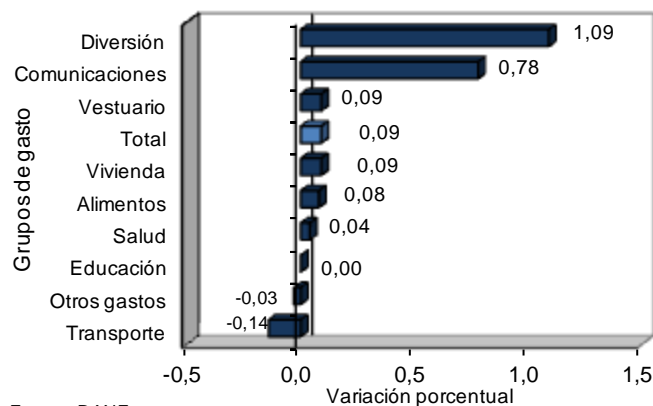
En el mes de diciembre, tres grupos se ubicaron por encima del promedio nacional (0,09%): diversión (1,09%); comunicaciones (0,78%) y vestuario (0,09%). Por debajo se ubicaron: vivienda (0,09%); alimentos (0,08%); salud (0,04%); educación (0,00%); otros gastos (-0,03%) y transporte (-0,14%).

Los mayores aportes a la variación mensual del IPC (0,09%), se ubicaron en los grupos de: diversión; comunicaciones y vivienda, los cuales aportaron 0,09 puntos porcentuales a la variación total.

**Gráfico 1**  
**IPC. Variación mensual por grupos de gasto**  
**Diciembre 2012**

NOTA: La diferencia en la suma de las variables, obedece al sistema de aproximación en el nivel de dígitos trabajados en el índice.





Fuente: DANE

### IPC. Variación mensual, según grupos de gasto Diciembre (2011-2012)

Grupos de gasto	Peso %	Variación %		Diferencia de puntos
		2011	2012	
Diversión	3,10	1,19	1,09	-0,10
Comunicaciones	3,72	1,27	0,78	-0,49
Vestuario	5,16	0,06	0,09	0,03
Total	100,00	0,42	0,09	-0,33
Vivienda	30,10	0,36	0,09	-0,27
Alimentos	28,21	0,56	0,08	-0,48
Salud	2,43	0,10	0,04	-0,06
Educación	5,73	0,00	0,00	0,00
Otros gastos	6,35	0,07	-0,03	-0,10
Transporte	15,19	0,41	-0,14	-0,55

Fuente: DANE

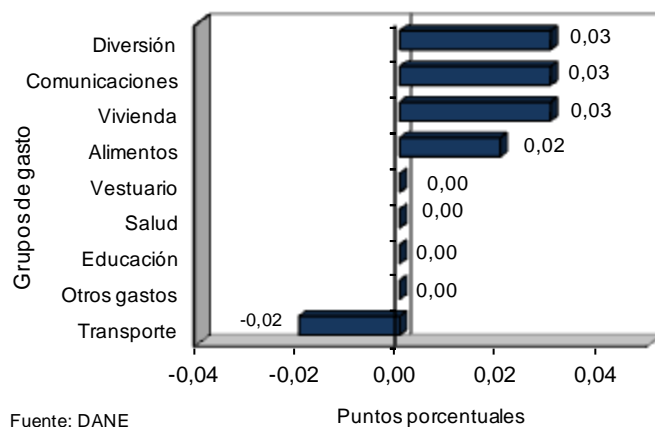
### IPC. Contribución mensual, según grupos de gasto Diciembre (2011-2012)

Grupos de gasto	Contribución (puntos porcentuales)	
	2011	2012
Diversión	0,03	0,03
Comunicaciones	0,04	0,03
Vivienda	0,11	0,03
Alimentos	0,16	0,02
Vestuario	0,00	0,00
Salud	0,00	0,00
Educación	0,00	0,00
Otros gastos	0,00	0,00
Transporte	0,06	-0,02

Fuente: DANE

### Gráfico 2 IPC. Contribución mensual por grupos de gasto Diciembre 2012

NOTA: La diferencia en la suma de las variables, obedece al sistema de aproximación en el nivel de dígitos trabajados en el índice.



#### 4.2.2 Variación y contribución de los subgrupos de gasto, por encima y por debajo del promedio mensual

Los subgrupos que más contribuyeron de manera positiva a la variación mensual (0,09%) del índice total fueron: gasto de ocupación (0,18%); servicios de diversión (1,85%); comidas fuera del hogar (0,36%); carnes y derivados de la carne (0,66%); comunicaciones (0,78%); transporte público (0,31%); cereales y productos de panadería (0,52%); alimentos varios (0,32%); artículos para limpieza (0,34%) y artículos para el aseo y cuidado personal (0,14%). Con contribución negativa se ubicaron: tubérculos y plátanos (-6,08%); transporte personal (-0,57%); gas y servicios públicos (-0,22%); frutas (-1,50%) y bebidas alcohólicas (-0,50%).

NOTA: La diferencia en la suma de las variables, obedece al sistema de aproximación en el nivel de dígitos trabajados en el índice.

## VARIACION Y CONTRIBUCIÓN MENSUAL POR GRUPOS Y SUBGRUPOS DE GASTO

Diciembre 2012

Grupos de gasto	Subgrupos por encima del promedio mensual (0,09%)	Variación %	Contribución*	Subgrupos por debajo del promedio mensual (0,09%)	Variación %	Contribución*
Alimentos 28,21	Carnes y derivados de la carne	0,66	0,03	Lácteos, grasas y huevos	0,08	0,00
	Cereales y productos de panadería	0,52	0,02	Hortalizas y legumbres	-0,23	0,00
	Comidas fuera del hogar	0,36	0,03	Frutas	-1,50	-0,01
	Alimentos varios	0,32	0,01	Tubérculos y plátanos	-6,08	-0,05
	Pescado y otras de mar	0,18	0,00			
Vivienda 30,10	Artículos para limpieza	0,34	0,01	Muebles del hogar	-0,04	0,00
	Gasto de ocupación	0,18	0,04	Ropa del hogar	-0,12	0,00
				Aparatos domésticos	-0,19	0,00
				Gas y servicios públicos	-0,22	-0,01
				Utensilios domésticos	-0,31	0,00
Vestuario 5,16	Servicios de vestuario	0,52	0,00	Calzado	0,03	0,00
	Vestuario	0,09	0,00			
Salud 2,43	Bienes y artículos	0,12	0,00	Servicios de salud	-0,05	0,00
				Gastos de aseguramiento privado y otros gastos	-0,07	0,00
Educación 5,73				Instrucción y enseñanza	0,00	0,00
				Artículos escolares	-0,01	0,00
				Artículos culturales y otros artículos relacionado	0,02	0,00
Diversión 3,10	Servicios de diversión	1,85	0,03	Aparatos para diversión y esparcimiento	-0,45	0,00
				Transporte personal	-0,57	-0,04
Transporte Comunicaciones 3,72	Transporte público	0,31	0,02			
	Comunicaciones	0,78	0,03			
Otros Gastos 6,35	Artículos para el aseo y cuidado personal	0,14	0,01	Otros bienes y servicios	-0,02	0,00
				Artículos de joyería y otros personales	-0,12	0,00
				Bebidas alcohólicas	-0,50	-0,01

Fuente: DANE

\* Puntos porcentuales

### 4.2.3 Variación y contribución de los gastos básicos en el mes

Los gastos básicos que más aportaron de manera positiva a la variación del índice total fueron: servicios relacionados con diversión (10,03%); servicios de telefonía (0,96%); tomate (15,34%); almuerzo (0,31%); arrendamiento imputado (0,18%); arrendamiento efectivo (0,22%); bus intermunicipal (5,21%); res (0,48%) y cerdo (2,42%). Los gastos básicos que más aportaron negativamente a la variación fueron: papa (-9,87%); otras hortalizas y legumbres frescas (-8,55%); combustible para vehículos (-0,93%); energía eléctrica (-0,58%) y vehículos (-0,50%).

NOTA: La diferencia en la suma de las variables, obedece al sistema de aproximación en el nivel de dígitos trabajados en el índice.

<b>Diversión</b>		
<b>Variación 1,09, Contribución 0,03</b>		
Gastos Básicos		
Descripción	Variación	Contribución
Servicios relacionados con diversión	10,03	0,04
Turismo	1,77	0,00
Servicios culturales	0,80	0,00
Artículos deportivos	0,60	0,00
Jardines y productos para animales domesticos	0,28	0,00
Computadores, impresoras y otros aparatos	0,12	0,00
Servicios para mascotas	0,31	0,00
Discos	0,09	0,00
Servicios de t.v.	-0,79	0,00
Juegos de azar	-3,98	-0,01

Fuente: DANE

<b>Comunicaciones</b>		
<b>Variación 0,78, Contribución 0,03</b>		
Gastos Básicos		
Descripción	Variación	Contribución
Servicios de telefonía	0,96	0,03
Otros servivios de telefonía	0,01	0,00
Porte de cartas y otros servicios	0,04	0,00
Equipos de telefonía móvil y similares	-0,90	0,00

Fuente: DANE

<b>Vivienda</b>		
<b>Variación 0,09, Contribución 0,03</b>		
Gastos Básicos		
Descripción	Variación	Contribución
Arrendamiento imputado	0,18	0,02
Arrendamiento efectivo	0,22	0,02
Acueducto, alcantarillado y aseo	0,35	0,01
Jabones	0,47	0,00
Detergentes, blanqueadores, suavizantes	0,23	0,00
Otros utensilios de aseo	0,46	0,00
Papeles de cocina	0,86	0,00
Otros gastos de ocupación	0,04	0,00
Gas	-0,52	-0,01
Energía eléctrica	-0,58	-0,02

Fuente: DANE

NOTA: La diferencia en la suma de las variables, obedece al sistema de aproximación en el nivel de dígitos trabajados en el índice.

<b>Alimentos</b>			
<b>Variación 0,08, Contribución 0,02</b>			
Gastos Básicos			
Descripción	Variación	Contribución	
Tomate	15,34	0,02	
Almuerzo	0,31	0,02	
Res	0,48	0,01	
Cerdo	2,42	0,01	
Otros productos de panadería	1,55	0,01	
Pollo	0,66	0,01	
Frijol	1,15	0,00	
Zanahoria	10,25	0,00	
Otras hortalizas y legumbres frescas	-8,55	-0,03	
Papa	-9,87	-0,05	

Fuente: DANE

<b>Vestuario</b>			
<b>Variación 0,09, Contribución 0,00</b>			
Gastos Básicos			
Descripción	Variación	Contribución	
Ropa interior mujer	0,52	0,00	
Pantalones para niños	0,42	0,00	
Blusa	0,28	0,00	
Calzado para niños	0,22	0,00	
Lavandería	0,65	0,00	
Camisas para hombre	0,16	0,00	
Ropa interior para niños	0,28	0,00	
Calzado deportivo	0,15	0,00	
Calzado para hombre	-0,18	0,00	
Otras prendas de vestir hombre	-0,74	0,00	

Fuente: DANE

<b>Salud</b>			
<b>Variación 0,04, Contribución 0,00</b>			
Gastos Básicos			
Descripción	Variación	Contribución	
Medicinas	0,15	0,00	
Otras medicinas y anticonceptivos	0,03	0,00	
Medicina especializada	0,06	0,00	
Servicios de protección dentro y fuera del hogar	0,03	0,00	
Imágenes diagnósticas	0,04	0,00	
Servicios de hospitalización y ambulancias	0,01	0,00	
Pagos complementarios	0,00	0,00	
Aparatos ortopédicos y otros	-0,01	0,00	
Consulta médica general	-0,14	0,00	
Aseguramiento privado	-0,17	0,00	

Fuente: DANE

NOTA: La diferencia en la suma de las variables, obedece al sistema de aproximación en el nivel de dígitos trabajados en el índice.

<b>Educación</b>		
<b>Variación 0,00, Contribución 0,00</b>		
Gastos Básicos		
Descripción	Variación	Contribución
Otros artículos escolares	0,07	0,00
Otros gastos escolares	0,03	0,00
Textos	0,00	0,00
Otros costos educativos	0,00	0,00
Matrículas de educación superior y no formal	0,00	0,00
Pensiones	0,00	0,00
Matrículas de educación básica, media y vocacional	0,00	0,00
Cuadernos	-0,19	0,00

Fuente: DANE

<b>Otros gastos</b>		
<b>Variación -0,03, Contribución 0,00</b>		
Gastos Básicos		
Descripción	Variación	Contribución
Higiene corporal	0,19	0,00
Higiene y cuidado facial	0,50	0,00
Corte de cabello	0,38	0,00
Servicios bancarios	0,22	0,00
Otros servicios relacionados para el cuidado perso	0,37	0,00
Otros productos relacionados con el cuidado person	0,05	0,00
Joyería en oro y plata	0,16	0,00
Otros servicios financieros	0,22	0,00
Cerveza	-0,46	0,00
Otras bebidas alcoholicas	-0,83	0,00

Fuente: DANE

<b>Transporte</b>		
<b>Variación -0,14, Contribución -0,02</b>		
Gastos Básicos		
Descripción	Variación	Contribución
Bus intermunicipal	5,21	0,01
Otros transporte intermunicipal	1,39	0,00
Taxi	0,20	0,00
Pasaje aéreo	0,37	0,00
Servicios de mecanica	0,38	0,00
Servicio de parqueadero	0,38	0,00
Llantas	0,36	0,00
Compra y cambio de aceite	0,08	0,00
Vehículos	-0,50	-0,02
Combustible para vehículos	-0,93	-0,03

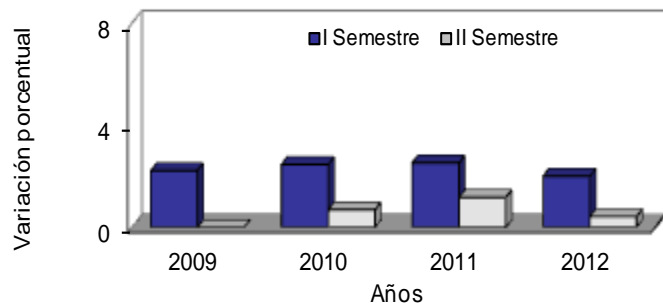
Fuente: DANE

NOTA: La diferencia en la suma de las variables, obedece al sistema de aproximación en el nivel de dígitos trabajados en el índice.

### 3. VARIACIONES SEMESTRALES Y TRIMESTRALES

#### 3.1. Comportamiento de la variación semestral del IPC

**Grafico 3**  
IPC Variación semestral  
2009 - 2012



Fuente: DANE

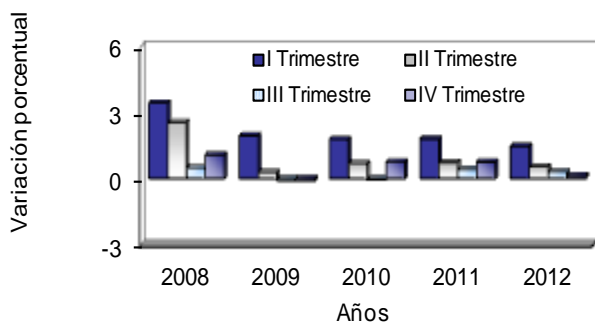
**IPC Variación semestral<sup>1</sup>**  
2003 - 2012

Años	I Semestre	II Semestre
2003	5,01	1,41
2004	4,59	0,86
2005	3,93	0,89
2006	3,02	1,42
2007	4,55	1,09
2008	6,02	1,56
2009	2,22	-0,22
2010	2,47	0,69
2011	2,53	1,17
2012	2,01	0,42

Fuente: DANE

#### 3.2. Comportamiento de la variación trimestral del IPC

**Grafico 4**  
IPC Variación trimestral  
2008 - 2012



Fuente: DANE

**IPC Variación trimestra<sup>2</sup>**  
2003 - 2012

Años	I Trimestre	II Trimestre	III Trimestre	IV Trimestre
2003	3,37	1,59	0,39	1,02
2004	3,10	1,45	0,30	0,57
2005	2,64	1,25	0,48	0,41
2006	1,91	1,08	1,10	0,32
2007	3,18	1,33	0,11	0,98
2008	3,41	2,53	0,48	1,07
2009	1,94	0,28	-0,10	-0,11
2010	1,78	0,68	-0,07	0,75
2011	1,79	0,72	0,42	0,75
2012	1,47	0,53	0,31	0,12

Fuente: DANE

<sup>1</sup> Corresponde a la variación entre el último mes del semestre en referencia y el último mes del semestre inmediatamente anterior.

<sup>2</sup> Corresponde a la variación entre el último mes del trimestre en referencia y el último mes del trimestre inmediatamente anterior.

**NOTA:** La diferencia en la suma de las variables, obedece al sistema de aproximación en el nivel de dígitos trabajados en el índice.

## 5. RESULTADOS POR CIUDAD

### 5.1 Comportamiento de la variación del IPC según ciudades

#### 5.1.1 Variación mensual

Las ciudades que registraron variaciones por encima del promedio mensual (0,09%) fueron: Medellín (0,37%); Cali (0,36%); Bucaramanga (0,20%); Pasto (0,18%); Quibdó (0,14%); Manizales (0,10%) y Pereira (0,09%).

Por debajo del promedio mensual se situaron: Popayán (0,07%); Neiva (0,06%); San Andrés (0,06%); Villavicencio (0,06%); Armenia (0,03%); Cartagena (0,03%); Valledupar (0,01%); Barranquilla (0,01%); Florencia (0,00%); Santa Marta (0,00%); Ibagué (-0,01%); Bogotá D.C. (-0,04%); Montería (-0,04%); Sincelejo (-0,10%); Cúcuta (-0,11%); Riohacha (-0,13%) y Tunja (-0,18%).

#### IPC. Variación mensual, según ciudades Diciembre (2011 - 2012)

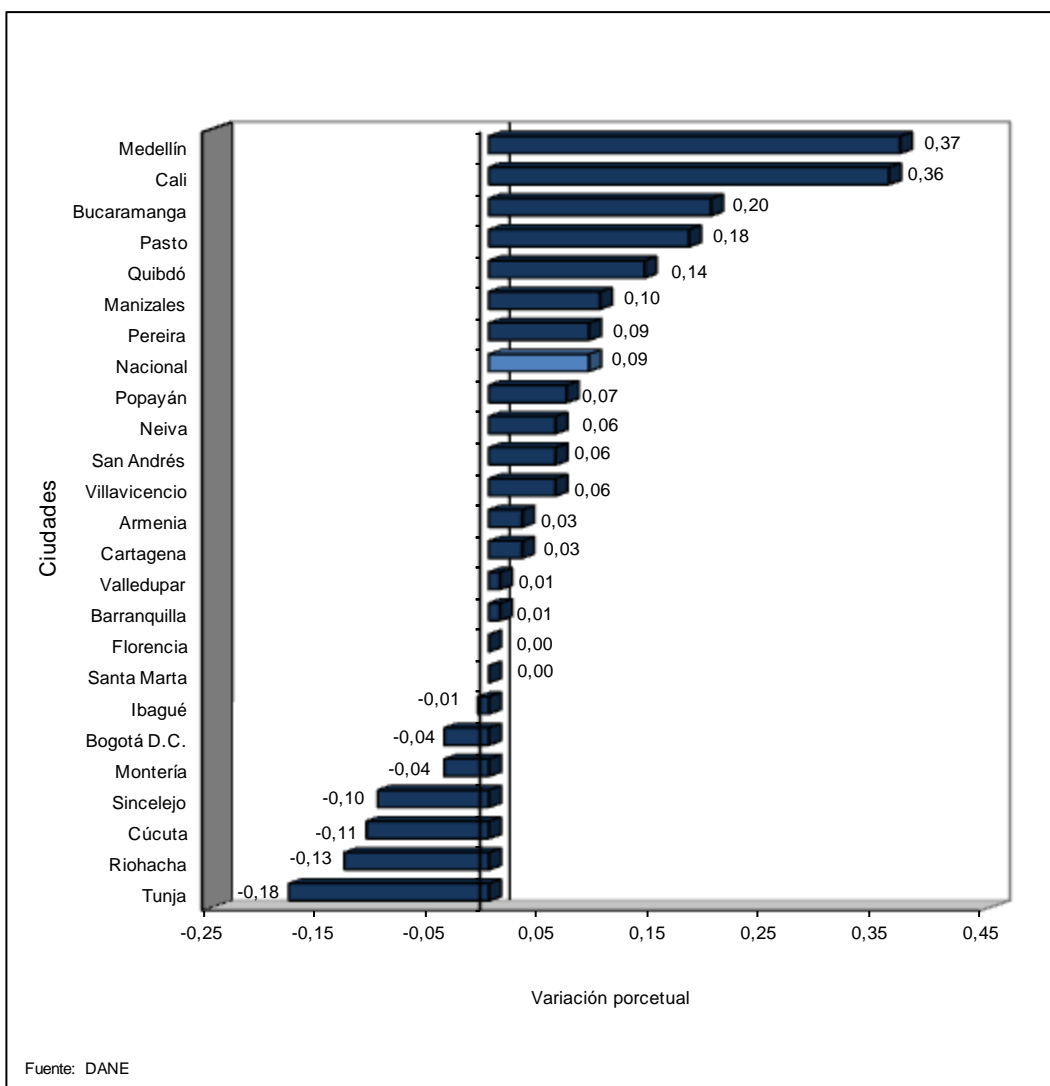
Ciudades	Variación %		Diferencia puntos%
	2011	2012	
Medellín	0,75	0,37	-0,38
Cali	0,56	0,36	-0,20
Bucaramanga	0,62	0,20	-0,42
Pasto	-0,20	0,18	0,38
Quibdó	-0,05	0,14	0,19
Manizales	0,65	0,10	-0,55
Pereira	0,51	0,09	-0,42
<b>Nacional</b>	<b>0,42</b>	<b>0,09</b>	<b>-0,33</b>
Popayán	0,10	0,07	-0,03
Neiva	0,49	0,06	-0,43
San Andrés	0,30	0,06	-0,24
Villavicencio	0,24	0,06	-0,18
Armenia	0,30	0,03	-0,27
Cartagena	0,45	0,03	-0,42
Valledupar	0,54	0,01	-0,53
Barranquilla	0,52	0,01	-0,51
Florencia	0,14	0,00	-0,14
Santa Marta	0,52	0,00	-0,52
Ibagué	0,44	-0,01	-0,45
Bogotá D.C.	0,26	-0,04	-0,30
Montería	0,49	-0,04	-0,53
Sincelejo	0,42	-0,10	-0,52
Cúcuta	0,35	-0,11	-0,46
Riohacha	0,89	-0,13	-1,02
Tunja	-0,13	-0,18	-0,05

Fuente: DANE

NOTA: La diferencia en la suma de las variables, obedece al sistema de aproximación en el nivel de dígitos trabajados en el índice.



**Gráfico 7**  
**IPC. Variación mensual, según ciudades**  
**Diciembre 2012**



NOTA: La diferencia en la suma de las variables, obedece al sistema de aproximación en el nivel de dígitos trabajados en el índice.

## 5.1.2 Variación anual

Las ciudades que registraron variaciones por encima del promedio (2,44%) fueron: Bucaramanga (3,48%); Barranquilla (3,02%); Cartagena (2,98%); Villavicencio (2,78%); Sincelejo (2,71%); Valledupar (2,53%) y Medellín (2,49%).

Por debajo del promedio se situaron: Bogotá D.C. (2,43%); Manizales (2,43%); Neiva (2,42%); Montería (2,40%); Ibagué (2,33%); Santa Marta (2,32%); San Andrés (2,30%); Pereira (2,19%); Tunja (2,16%); Riohacha (2,06%); Quibdó (2,04%); Cúcuta (2,01%); Popayán (1,95%); Armenia (1,92%); Cali (1,89%); Pasto (1,68%) y Florencia (1,19%).

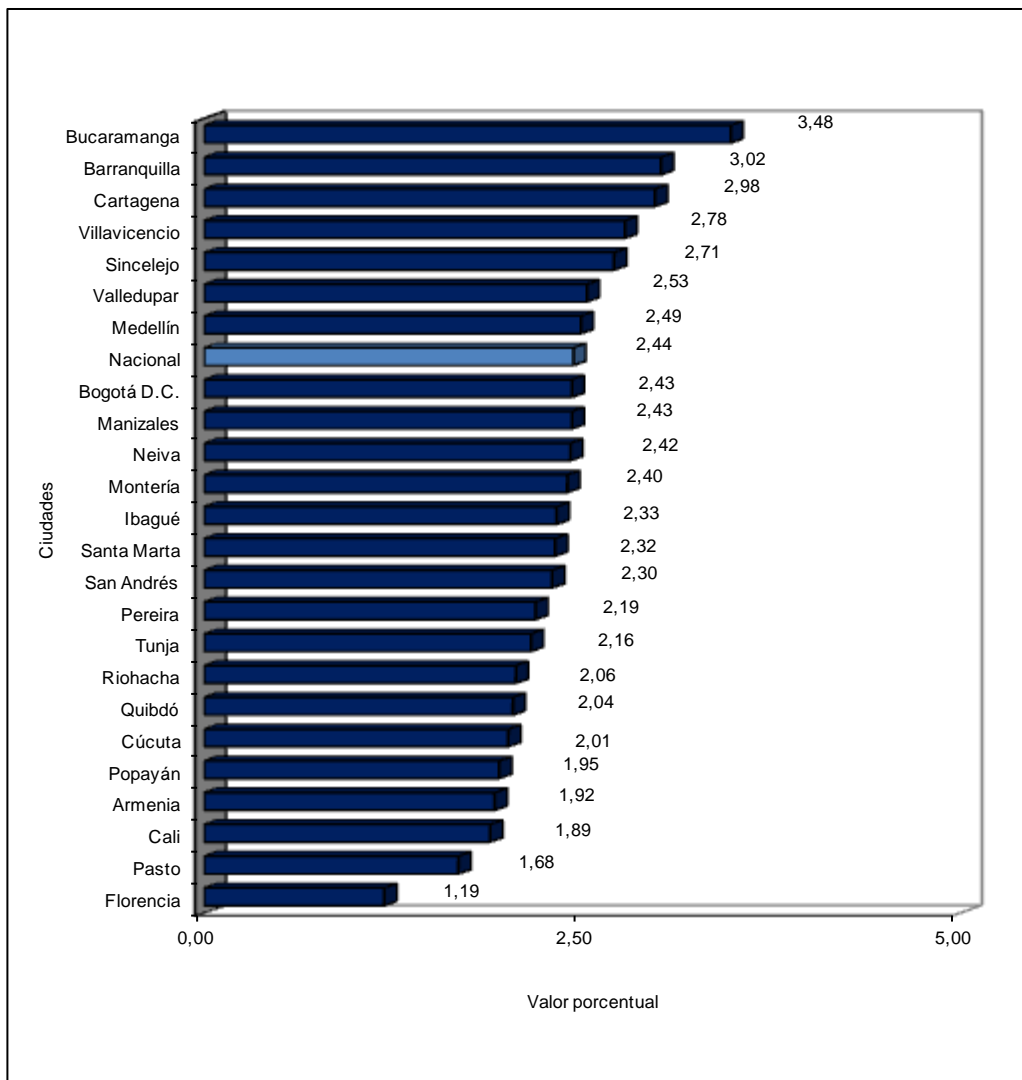
### IPC. Variación anual, según ciudades Diciembre (2011 - 2012)

Ciudades	Variación %		Diferencia puntos%
	2011	2012	
Bucaramanga	5,76	3,48	-2,28
Barranquilla	4,58	3,02	-1,56
Cartagena	4,17	2,98	-1,19
Villavicencio	4,44	2,78	-1,66
Sincelejo	3,38	2,71	-0,67
Valledupar	5,05	2,53	-2,52
Medellín	4,12	2,49	-1,63
<b>Nacional</b>	<b>3,73</b>	<b>2,44</b>	<b>-1,29</b>
Bogotá D.C.	3,21	2,43	-0,78
Manizales	4,65	2,43	-2,22
Neiva	5,41	2,42	-2,99
Montería	4,50	2,40	-2,10
Ibagué	4,41	2,33	-2,08
Santa Marta	3,90	2,32	-1,58
San Andrés	2,69	2,30	-0,39
Pereira	3,74	2,19	-1,55
Tunja	4,31	2,16	-2,15
Riohacha	2,55	2,06	-0,49
Quibdó	3,11	2,04	-1,07
Cúcuta	5,00	2,01	-2,99
Popayán	3,63	1,95	-1,68
Armenia	3,04	1,92	-1,12
Cali	3,19	1,89	-1,30
Pasto	2,41	1,68	-0,73
Florencia	3,18	1,19	-1,99

Fuente: DANE

NOTA: La diferencia en la suma de las variables, obedece al sistema de aproximación en el nivel de dígitos trabajados en el índice.

**Gráfico 8**  
**IPC. Variación anual, según ciudades**  
**Diciembre 2012**



Fuente: DANE

NOTA: La diferencia en la suma de las variables, obedece al sistema de aproximación en el nivel de dígitos trabajados en el índice.

## 5.2 Comportamiento de la variación mensual del IPC por grupos de gasto, según ciudades

**Alimentos** : **Variación (0.08%), Contribución (0.02%)**

**Peso en la canasta: 28,21%**

Por encima del promedio	Medellín	B/manga	Armenia	Quibdó	B/quilla	Neiva	Pereira	S/Marta	Pasto
variación %	0,70	0,45	0,34	0,27	0,23	0,20	0,17	0,10	0,09
Contribución*	0,17	0,15	0,09	0,10	0,07	0,07	0,04	0,03	0,03

Variación %  
Contribución\*

Por debajo del promedio	San Andrés	Cartagena	Manizales	Popayán	V/dupar	Montería	Cali	B/gta D.C.	V/cencio	Ibagué	Sincelejo	Florencia	Tunja
variación %	0,06	0,02	0,01	-0,01	-0,01	-0,03	-0,07	-0,07	-0,11	-0,13	-0,21	-0,28	-0,40
Contribución*	0,02	0,01	0,00	0,00	0,00	-0,01	-0,02	-0,02	-0,04	-0,04	-0,07	-0,09	-0,12

Variación %	Riohacha	Cúcuta
%	-0,43	-0,55
Contribución*	-0,16	-0,19

Fuente: DANE

\* puntos porcentuales

**Vivienda** : **Variación (0.09%), Contribución (0.03%)**

**Peso en la canasta: 30,1%**

Por encima del promedio	Cali	V/cencio	Florencia	Popayán	B/manga	Pereira	Medellín	Pasto	San Andrés
variación %	1,02	0,38	0,29	0,22	0,21	0,20	0,16	0,10	0,09
Contribución*	0,31	0,12	0,09	0,07	0,07	0,07	0,05	0,03	0,05

Variación %  
Contribución\*

Por debajo del promedio	V/dupar	Quibdó	Riohacha	Cartagena	Manizales	Neiva	Montería	Cúcuta	S/Marta	Sincelejo	B/quilla	B/gta D.C.	Ibagué
variación %	0,07	0,03	0,00	0,00	-0,02	-0,02	-0,03	-0,03	-0,04	-0,05	-0,07	-0,13	-0,16
Contribución*	0,03	0,01	0,00	0,00	-0,01	-0,01	-0,01	-0,01	-0,01	-0,02	-0,02	-0,04	-0,05

Variación %	Armenia	Tunja
%	-0,18	-0,19
Contribución*	-0,05	-0,05

Fuente: DANE

\* puntos porcentuales

NOTA: La diferencia en la suma de las variables, obedece al sistema de aproximación en el nivel de dígitos trabajados en el índice.

**Vestuario** : **Variación (0.09%), Contribución (0.00%)**

**Peso en la canasta: 5,16%**

<b>Por encima del promedio</b>	Quibdó	Cartagena	Montería	Popayán	Pasto	Medellín	Florencia	Ibagué	Cúcuta	Riohacha	Cali	B/quilla	Neiva
variación %	0,44	0,36	0,35	0,33	0,33	0,32	0,28	0,27	0,25	0,21	0,17	0,17	0,16
Contribución*	0,02	0,02	0,02	0,01	0,02	0,01	0,02	0,01	0,01	0,01	0,01	0,01	0,01
<b>Variación %</b>	<b>B/manga</b>			<b>Sincelejo</b>			<b>Manizales</b>						
Contribución*	0,14	0,09	0,09	0,01	0,01	0,00							

<b>Por debajo del promedio</b>	V/cencio	Tunja	Armenia	V/dupar	B/gta D.C.	Pereira	San Andrés	S/Marta
variación %	0,08	0,05	0,04	0,01	-0,07	-0,07	-0,15	-0,30
Contribución*	0,00	0,00	0,00	0,00	0,00	0,00	0,00	-0,02

Variación %  
Contribución\*

Fuente: DANE  
\* puntos porcentuales

**Salud** : **Variación (0.04%), Contribución (0.00%)**

**Peso en la canasta: 2,43%**

<b>Por encima del promedio</b>	San Andrés	V/dupar	Tunja	V/cencio	Quibdó	Medellín	Cúcuta	Cartagena	Manizales	Armenia	Riohacha	Pasto	S/Marta	
variación %	0,48	0,45	0,26	0,25	0,25	0,22	0,22	0,22	0,20	0,17	0,17	0,16	0,15	
Contribución*	0,00	0,01	0,00	0,00	0,00	0,01	0,00	0,00	0,00	0,01	0,00	0,00	0,00	
<b>Variación %</b>	<b>B/manga</b>		<b>Cali</b>		<b>Florencia</b>		<b>Pereira</b>		<b>Ibagué</b>		<b>Sincelejo</b>			<b>Neiva</b>
Contribución*	0,12	0,11	0,10	0,10	0,08	0,07	0,05	0,00	0,00	0,00				

<b>Por debajo del promedio</b>	Popayán	Montería	B/quilla	B/gta D.C.
variación %	0,03	0,03	0,00	-0,07
Contribución*	0,00	0,00	0,00	0,00

Variación %  
Contribución\*

Fuente: DANE  
\* puntos porcentuales

NOTA: La diferencia en la suma de las variables, obedece al sistema de aproximación en el nivel de dígitos trabajados en el índice.

**Educación** : **Variación (0.00%), Contribución (0.00%)**

**Peso en la canasta: 5,73%**

<b>Por encima del promedio</b>	Pereira	Riohacha	Sincelejo	Quibdó	Cartagena	Popayán	Montería	San Andrés	Medellín	Manizales	B/manga	Florencia	Tunja
variación %	0,02	0,01	0,01	0,01	0,01	0,00	0,00	0,00	0,00	0,00	0,00	0,00	0,00
Contribución*	0,00	0,00	0,00	0,00	0,00	0,00	0,00	0,00	0,00	0,00	0,00	0,00	0,00

Variación %	Ibagué	B/gta D.C.
Contribución*	0,00	0,00
	0,00	0,00

**Por debajo del promedio**

	B/quilla	Pasto	V/dupar	Cúcuta	S/Marta	Cali	Armenia	V/cencio	Neiva
variación %	0,00	-0,01	-0,01	-0,01	-0,01	-0,01	-0,01	-0,02	-0,05
Contribución*	0,00	0,00	0,00	0,00	0,00	0,00	0,00	0,00	0,00

Variación %  
Contribución\*

Fuente: DANE  
\* puntos porcentuales

**Diversión** : **Variación (1.09%), Contribución (0.03%)**

**Peso en la canasta: 3,1%**

<b>Por encima del promedio</b>	Cúcuta	B/gta D.C.
variación %	2,02	1,79
Contribución*	0,05	0,06

Variación %  
Contribución\*

**Por debajo del promedio**

	Cali	Pasto	Ibagué	Neiva	Armenia	Medellín	S/Marta	Cartagena	Manizales	Riohacha	Tunja	Florencia	San Andrés
variación %	0,96	0,75	0,54	0,48	0,41	0,17	0,16	0,13	0,11	0,02	0,02	0,01	0,00
Contribución*	0,03	0,02	0,01	0,01	0,02	0,00	0,00	0,00	0,00	0,00	0,00	0,00	0,00

Variación %	V/dupar	Quibdó	B/manga	V/cencio	Montería	Pereira	B/quilla	Sincelejo	Popayán
Contribución*	0,00	-0,02	-0,05	-0,09	-0,10	-0,10	-0,12	-0,16	-0,29
	0,00	0,00	0,00	0,00	0,00	0,00	0,00	0,00	-0,01

Fuente: DANE  
\* puntos porcentuales

NOTA: La diferencia en la suma de las variables, obedece al sistema de aproximación en el nivel de dígitos trabajados en el índice.

**Transporte** : **Variación (-0.14%), Contribución (-0.02%)**

**Peso en la canasta: 15,19%**

<b>Por encima del promedio</b>	Pasto	Cúcuta	Ibagué	Cali	Neiva	Riohacha	S/Marta	Quibdó	Cartagena
variación %	0,42	0,37	0,30	0,14	0,07	0,03	-0,06	-0,06	-0,06
Contribución*	0,05	0,04	0,04	0,02	0,01	0,00	0,00	0,00	-0,01

Variación %  
Contribución\*

<b>Por debajo del promedio</b>	Pereira	Popayán	Armenia	Tunja	Sincelejo	B/gta D.C.	Medellín	B/manga	V/dupar	Florencia	Manizales	Montería	V/cencio
variación %	-0,15	-0,16	-0,18	-0,20	-0,20	-0,21	-0,22	-0,23	-0,25	-0,26	-0,27	-0,29	-0,29
Contribución*	-0,02	-0,02	-0,03	-0,03	-0,03	-0,03	-0,04	-0,03	-0,02	-0,02	-0,04	-0,04	-0,03

Variación %  
Contribución\*

	B/quilla	San Andrés
variación %	-0,29	-0,29
Contribución*	-0,04	0,00

Fuente: DANE  
\* puntos porcentuales

**Comunicaciones** : **Variación (0.78%), Contribución (0.03%)**

**Peso en la canasta: 3,72%**

<b>Por encima del promedio</b>	Medellín	Manizales
variación %	4,45	3,64
Contribución*	0,16	0,13

Variación %  
Contribución\*

<b>Por debajo del promedio</b>	Sincelejo	B/gta D.C.	Popayán	S/Marta	Quibdó	Pasto	Florencia	Cartagena	Cúcuta	B/manga	V/dupar	Riohacha	Montería
variación %	0,27	0,11	0,10	0,03	0,03	0,03	0,02	0,02	0,01	0,01	0,01	0,01	0,00
Contribución*	0,01	0,00	0,00	0,00	0,00	0,00	0,00	0,00	0,00	0,00	0,00	0,00	0,00

Variación %  
Contribución\*

	Armenia	B/quilla	Neiva	San Andrés	V/cencio	Tunja	Pereira	Ibagué	Cali
variación %	0,00	0,00	0,00	0,00	0,00	0,00	-0,01	-0,02	-0,10
Contribución*	0,00	0,00	0,00	0,00	0,00	0,00	0,00	0,00	0,00

Fuente: DANE  
\* puntos porcentuales

NOTA: La diferencia en la suma de las variables, obedece al sistema de aproximación en el nivel de dígitos trabajados en el índice.

Otros gastos : Variación (-0.03%), Contribución (0.00%)

**Peso en la canasta: 6,35%**

<b>Por encima del promedio</b>	Tunja	Popayán	Pasto	Riohacha	Quibdó	Ibagué	Florencia	Cartagena	Pereira	Medellín	Cali	Armenia	S/Marta
variación %	0,28	0,23	0,22	0,09	0,09	0,08	0,07	0,05	0,05	0,05	0,04	0,04	0,02
Contribución*	0,02	0,01	0,02	0,01	0,01	0,01	0,01	0,00	0,00	0,00	0,00	0,00	0,00
Variación %	V/dupar	Sincelejo	V/cencio	B/manga									
	0,00	0,00	-0,01	-0,01									
Contribución*	0,00	0,00	0,00	0,00									
<b>Por debajo del promedio</b>	Manizales	San Andrés	B/quilla	Montería	Cúcuta	B/gta D.C.	Neiva						
variación %	-0,06	-0,06	-0,07	-0,07	-0,08	-0,10	-0,31						
Contribución*	0,00	0,00	0,00	-0,01	-0,01	-0,01	-0,02						

Variación %  
Contribución\*

Fuente: DANE  
\* puntos porcentuales

## 6. IPC SEGÚN DIFERENTES CLASIFICACIONES DE LOS BIENES Y SERVICIOS DE LA CANASTA I

### 6.1 Comportamiento de la variación mensual y anual del IPC sin incluir los alimentos (2011-2012).

#### IPC Sin Alimentos Diciembre de 2012

Bienes y servicios IPC	Variación %			
	Mensual		Anual	
	2011	2012	2011	2012
Sin Alimentos	0,36	0,09	3,13	2,40
Total	0,42	0,09	3,73	2,44

Fuente: DANE

En diciembre de 2012, la variación del IPC sin alimentos, fue 0,09%. Esta tasa es inferior en 0,27 puntos porcentuales a la registrada en diciembre de 2011 e igual al IPC total (0,09%) de diciembre de 2012.

En el año, la variación del IPC sin alimentos, fue 2,40%. Esta tasa es inferior en 0,73 puntos porcentuales a la registrada en diciembre de 2011 e inferior en 0,04 puntos porcentuales al IPC total (2,44%) de diciembre de 2012.

<sup>1</sup> La composición de estas categorías es la misma que usa el Banco de la República. Ver anexo 9.

NOTA: La diferencia en la suma de las variables, obedece al sistema de aproximación en el nivel de dígitos trabajados en el índice.



## 6.2 Comportamiento de la variación mensual y anual del IPC para los bienes y servicios transables y no transables (2011-2012).

### IPC Bienes y servicios Transables y no Transables Diciembre de 2012

Bienes y servicios IPC	Variación %			
	Mensual		Anual	
	2011	2012	2011	2012
Transables	0,23	0,06	0,80	0,77
No Transables	0,28	0,24	3,63	3,92
<b>Total</b>	<b>0,42</b>	<b>0,09</b>	<b>3,73</b>	<b>2,44</b>

Fuente: DANE

En diciembre de 2012, los bienes y servicios transables registraron una variación de 0,06%. Esta tasa es inferior en 0,17 puntos porcentuales a la registrada en diciembre de 2011 e inferior en 0,03 puntos porcentuales al IPC total 0,09% de diciembre de 2012.

Los no transables registraron una variación de 0,24% inferior en 0,04 puntos porcentuales a la del año anterior, y superior en 0,15 puntos porcentuales con respecto a la del IPC total (0,09%).

En el año, los bienes y servicios transables registraron una variación de 0,77%. Esta tasa es inferior en 0,03 puntos porcentuales a la registrada en diciembre de 2011 y en 1,67 puntos porcentuales al IPC total (2,44%) de diciembre de 2012.

Los no transables registraron una variación de 3,92% superior en 0,29 puntos porcentuales a la del año anterior y en 1,48 puntos porcentuales con respecto a la del IPC total (2,44%).

## 6.3 Comportamiento de la variación mensual y anual del IPC para los bienes y servicios regulados (2011-2012)

### IPC Bienes y servicios regulados Diciembre de 2012

Bienes y servicios IPC	Variación %			
	Mensual		Anual	
	2011	2012	2011	2012
Regulados	0,72	-0,14	5,81	1,91
<b>Total</b>	<b>0,42</b>	<b>0,09</b>	<b>3,73</b>	<b>2,44</b>

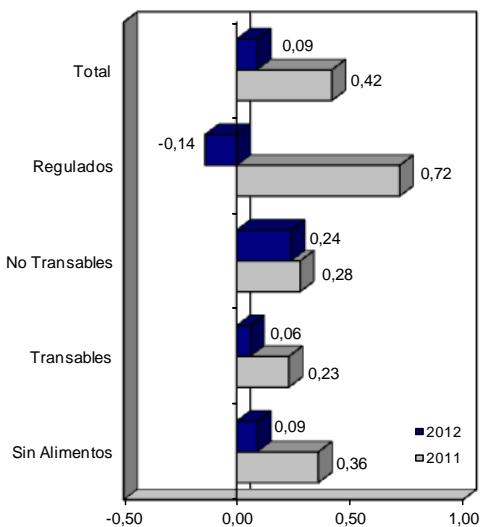
Fuente: DANE

En diciembre de 2012, la variación del IPC de los bienes y servicios regulados (servicios públicos, transporte urbano-intermunicipal y gasolina), fue -0,14%. Esta tasa es inferior en 0,86 puntos porcentuales a la registrada en diciembre de 2011 y en 0,23 puntos al IPC total (0,09%) de diciembre de 2012.

En el año, la variación del IPC de los bienes y servicios regulados fue 1,91%. Esta tasa es inferior en 3,90 puntos porcentuales a la registrada en diciembre de 2011 y en 0,53 puntos porcentuales al IPC total (2,44%) de diciembre de 2012.

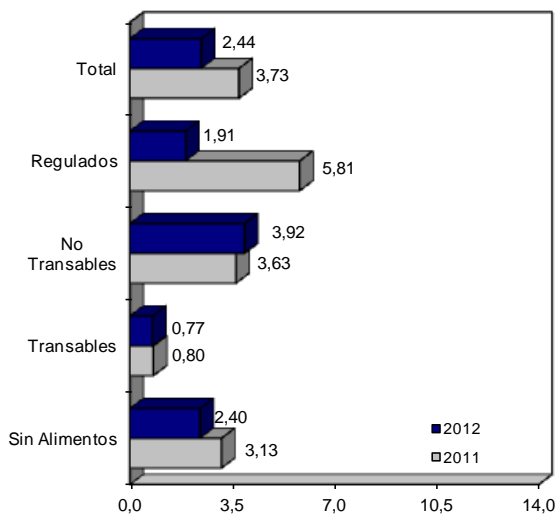
NOTA: La diferencia en la suma de las variables, obedece al sistema de aproximación en el nivel de dígitos trabajados en el índice.

**Gráfico 9**  
**IPC. Variación mensual, según diferentes clasificaciones de los bienes y servicios de la canasta**  
**Diciembre (2011 - 2012)**



Fuente: DANE

**Gráfico 10**  
**IPC. Variación anual, según diferentes clasificaciones de los bienes y servicios de la canasta**  
**Diciembre (2011 - 2012)**



Fuente: DANE

NOTA: La diferencia en la suma de las variables, obedece al sistema de aproximación en el nivel de dígitos trabajados en el índice.

## 7. INDICADOR DE CONFIABILIDAD - IPC

En el IPC se cuenta con indicadores de calidad para cada uno de los procesos: recolección, supervisión y análisis. Estos indicadores se calculan para el nivel local (24 ciudades de la investigación) y para el nivel central donde toda la información es consolidada.

El Indicador de Confiabilidad-IC es un indicador agregado que tiene como objetivo central determinar el nivel de calidad y confiabilidad del conjunto de procesos productivos que involucra el IPC. Se obtiene de promediar los indicadores de calidad por proceso de nivel local y central, los indicadores de imputación y los indicadores de cobertura por fuentes y registros. En el mes de diciembre el IPC se publica con un indicador de Confiabilidad del 99,43%.

**NOTA:** La diferencia en la suma de las variables, obedece al sistema de aproximación en el nivel de dígitos trabajados en el índice.

## ANEXOS

### A1. IPC. Variación mensual y anual.

Total nacional

2002 - 2012 (Diciembre)

Años	Variación %		Años	Variación %	
	Mensual	Anual		Mensual	Anual
2002	0,27	6,99	2008	0,44	7,67
2003	0,61	6,49	2009	0,08	2,00
2004	0,30	5,50	2010	0,65	3,17
2005	0,07	4,85	2011	0,42	3,73
2006	0,23	4,48	<b>2012</b>	<b>0,09</b>	<b>2,44</b>
2007	0,49	5,69			

Fuente: DANE

### A2. IPC. Variación, contribución, participación mensual y anual. según grupos de bienes y servicios

Diciembre 2012

Grupos	Ponderación	Variación %		Contribución (puntos porcentuales)		Participación %	
		Mensual	Anual	Mensual	Anual	Mensual	Anual
Alimentos	28,21	0,08	2,52	0,02	0,71	24,32	29,17
Vivienda	30,10	0,09	3,03	0,03	0,94	30,56	38,46
Vestuario	5,16	0,09	0,75	0,00	0,03	4,69	1,43
Salud	2,43	0,04	4,27	0,00	0,11	1,15	4,44
Educación	5,73	0,00	4,59	0,00	0,28	-0,14	11,46
Diversión	3,10	1,09	0,53	0,03	0,02	34,02	0,62
Transporte	15,19	-0,14	1,45	-0,02	0,21	-23,55	8,80
Comunicaciones	3,72	0,78	1,57	0,03	0,06	30,77	2,29
Otros gastos	6,35	-0,03	1,28	0,00	0,08	-1,82	3,34
<b>Total</b>	<b>100,00</b>	<b>0,09</b>	<b>2,44</b>	<b>0,09</b>	<b>2,44</b>	<b>100,00</b>	<b>100,00</b>

Fuente: DANE

NOTA: La diferencia en la suma de las variables, obedece al sistema de aproximación en el nivel

NOTA: La diferencia en la suma de las variables, obedece al sistema de aproximación en el nivel de dígitos trabajados en el índice.

A3. IPC. Variación mensual y anual, total y por niveles de ingreso, según ciudades.

Diciembre 2012

Ciudades	Total		Ingresos bajos		Ingresos medios		Ingresos altos	
	Mensual	Anual	Mensual	Anual	Mensual	Anual	Mensual	Anual
<b>Nacional</b>	<b>0,09</b>	<b>2,44</b>	<b>0,04</b>	<b>2,45</b>	<b>0,14</b>	<b>2,49</b>	<b>0,01</b>	<b>2,18</b>
Medellín	0,37	2,49	0,57	3,20	0,34	2,41	0,12	1,46
Barranquilla	0,01	3,02	0,10	3,24	-0,02	2,94	-0,07	2,84
Bogotá D.C.	-0,04	2,43	-0,16	2,00	0,06	2,67	-0,15	2,52
Cartagena	0,03	2,98	0,05	3,37	0,02	3,00	-0,02	1,97
Tunja	-0,18	2,16	-0,23	2,32	-0,16	2,28	-0,10	1,31
Manizales	0,10	2,43	-0,03	2,61	0,16	2,49	0,14	1,82
Florencia	0,00	1,19	-0,08	1,39	0,06	1,17	-0,01	0,86
Popayán	0,07	1,95	0,06	2,13	0,10	1,90	0,00	1,74
Valledupar	0,01	2,53	0,05	2,69	-0,03	2,47	0,09	2,32
Montería	-0,04	2,40	-0,03	2,90	-0,05	2,28	-0,07	1,87
Quibdó	0,14	2,04	0,21	3,19	0,11	1,50	0,09	1,44
Neiva	0,06	2,42	0,13	3,15	0,03	2,00	0,03	2,24
Riohacha	-0,13	2,06	-0,20	1,86	-0,11	2,29	-0,05	1,60
Santa Marta	0,00	2,32	0,08	2,69	-0,08	2,14	0,15	2,04
Villavicencio	0,06	2,78	0,03	2,78	0,08	2,89	0,04	2,32
Pasto	0,18	1,68	0,13	1,31	0,19	1,70	0,22	2,35
Cúcuta	-0,11	2,01	-0,16	1,55	-0,09	2,25	-0,01	2,23
Armenia	0,03	1,92	0,04	2,35	0,03	1,81	0,02	1,49
Pereira	0,09	2,19	0,15	2,37	0,07	2,14	0,03	1,89
Bucaramanga	0,20	3,48	0,13	3,65	0,24	3,40	0,27	3,31
Sincelejo	-0,10	2,71	-0,14	3,03	-0,08	2,83	-0,10	1,49
Ibagué	-0,01	2,33	-0,12	2,65	0,03	2,25	0,08	1,84
Cali	0,36	1,89	0,19	2,23	0,45	1,71	0,39	1,84
San Andrés	0,06	2,30	0,05	2,64	0,08	1,88	0,01	3,43

Fuente: DANE

NOTA: La diferencia en la suma de las variables, obedece al sistema de aproximación en el nivel de dígitos trabajados en el índice.

A4. IPC. Variación mensual, total y por grupos de bienes y servicios, según ciudades.

Diciembre 2012

Ciudades	Alimentos	Vivienda	Vestuario	Salud	Educación	Diversión	Transporte	Comunicaciones	Otros gastos	Total
<b>Nacional</b>	<b>0,08</b>	<b>0,09</b>	<b>0,09</b>	<b>0,04</b>	<b>0,00</b>	<b>1,09</b>	<b>-0,14</b>	<b>0,78</b>	<b>-0,03</b>	<b>0,09</b>
Medellín	0,70	0,16	0,32	0,22	0,00	0,17	-0,22	4,45	0,05	0,37
Barranquilla	0,23	-0,07	0,17	0,00	0,00	-0,12	-0,29	0,00	-0,07	0,01
Bogotá D.C.	-0,07	-0,13	-0,07	-0,07	0,00	1,79	-0,21	0,11	-0,10	-0,04
Cartagena	0,02	0,00	0,36	0,22	0,01	0,13	-0,06	0,02	0,05	0,03
Tunja	-0,40	-0,19	0,05	0,26	0,00	0,02	-0,20	0,00	0,28	-0,18
Manizales	0,01	-0,02	0,09	0,20	0,00	0,11	-0,27	3,64	-0,06	0,10
Florencia	-0,28	0,29	0,28	0,10	0,00	0,01	-0,26	0,02	0,07	0,00
Popayán	-0,01	0,22	0,33	0,03	0,00	-0,29	-0,16	0,10	0,23	0,07
Valledupar	-0,01	0,07	0,01	0,45	-0,01	0,00	-0,25	0,01	0,00	0,01
Montería	-0,03	-0,03	0,35	0,03	0,00	-0,10	-0,29	0,00	-0,07	-0,04
Quibdó	0,27	0,03	0,44	0,25	0,01	-0,02	-0,06	0,03	0,09	0,14
Neiva	0,20	-0,02	0,16	0,05	-0,05	0,48	0,07	0,00	-0,31	0,06
Riohacha	-0,43	0,00	0,21	0,17	0,01	0,02	0,03	0,01	0,09	-0,13
Santa Marta	0,10	-0,04	-0,30	0,15	-0,01	0,16	-0,06	0,03	0,02	0,00
Villavicencio	-0,11	0,38	0,08	0,25	-0,02	-0,09	-0,29	0,00	-0,01	0,06
Pasto	0,09	0,10	0,33	0,16	-0,01	0,75	0,42	0,03	0,22	0,18
Cúcuta	-0,55	-0,03	0,25	0,22	-0,01	2,02	0,37	0,01	-0,08	-0,11
Armenia	0,34	-0,18	0,04	0,17	-0,01	0,41	-0,18	0,00	0,04	0,03
Pereira	0,17	0,20	-0,07	0,10	0,02	-0,10	-0,15	-0,01	0,05	0,09
Bucaramanga	0,45	0,21	0,14	0,12	0,00	-0,05	-0,23	0,01	-0,01	0,20
Sincelejo	-0,21	-0,05	0,09	0,07	0,01	-0,16	-0,20	0,27	0,00	-0,10
Ibagué	-0,13	-0,16	0,27	0,08	0,00	0,54	0,30	-0,02	0,08	-0,01
Cali	-0,07	1,02	0,17	0,11	-0,01	0,96	0,14	-0,10	0,04	0,36
San Andrés	0,06	0,09	-0,15	0,48	0,00	0,00	-0,29	0,00	-0,06	0,06

Fuente: DANE

NOTA: La diferencia en la suma de las variables, obedece al sistema de aproximación en el nivel de dígitos trabajados en el índice.

A5. IPC. Variación anual, total y por grupos de bienes y servicios, según ciudades.

Diciembre 2012

Ciudades	Alimentos	Vivienda	Vestuario	Salud	Educación	Diversión	Transporte	Comunicaciones	Otros gastos	Total
<b>Nacional</b>	<b>2,52</b>	<b>3,03</b>	<b>0,75</b>	<b>4,27</b>	<b>4,59</b>	<b>0,53</b>	<b>1,45</b>	<b>1,57</b>	<b>1,28</b>	<b>2,44</b>
Medellín	2,36	3,26	1,66	4,59	4,22	-1,77	1,44	4,67	1,28	2,49
Barranquilla	3,62	2,73	0,76	3,62	4,42	-0,59	3,94	2,20	1,46	3,02
Bogotá D.c.	3,00	2,85	0,45	4,57	5,51	1,51	0,29	0,55	1,31	2,43
Cartagena	3,50	2,54	3,42	4,58	4,99	1,09	2,93	1,78	1,48	2,98
Tunja	2,44	1,67	1,29	3,93	4,20	0,49	2,21	-0,32	2,55	2,16
Manizales	1,83	3,64	0,70	3,96	3,34	1,00	0,91	3,40	2,79	2,43
Florencia	1,55	1,10	1,35	1,71	2,54	-1,45	0,36	0,41	1,54	1,19
Popayán	2,52	2,02	2,42	3,16	2,43	-1,94	1,66	-0,64	1,23	1,95
Valledupar	2,44	3,34	2,46	2,85	3,30	0,21	0,60	0,61	1,48	2,53
Montería	2,07	3,00	0,69	2,26	2,94	-0,18	3,04	1,35	1,64	2,40
Quibdó	2,65	1,51	0,03	1,86	3,35	1,44	1,31	0,23	3,03	2,04
Neiva	2,22	4,04	0,62	3,56	1,77	0,65	2,33	1,85	-0,87	2,42
Riohacha	0,47	3,48	2,49	4,36	4,57	0,74	1,93	-0,70	2,00	2,06
Santa Marta	2,98	2,39	1,07	4,05	3,44	0,20	0,58	0,94	1,89	2,32
Villavicencio	1,02	6,09	1,72	4,28	-0,21	-1,14	2,22	1,15	1,23	2,78
Pasto	1,58	1,18	1,32	3,52	0,68	4,39	2,19	1,33	2,63	1,68
Cúcuta	0,78	3,67	-0,49	2,81	3,83	3,96	1,66	1,85	1,05	2,01
Armenia	2,37	1,77	0,39	3,85	2,31	1,39	2,35	0,76	0,97	1,92
Pereira	1,46	3,27	0,34	2,90	4,06	1,08	2,11	-0,68	1,62	2,19
Bucaramanga	2,91	3,94	1,28	3,27	4,29	3,19	3,86	9,05	1,42	3,48
Sincelejo	3,05	4,20	1,48	2,87	2,82	-1,06	0,62	1,49	1,93	2,71
Ibagué	2,26	2,42	1,84	3,94	2,73	-3,13	3,98	0,90	1,49	2,33
Cali	1,09	3,11	-0,80	4,14	2,79	-1,30	2,92	-0,52	0,36	1,89
San Andrés	1,57	3,33	0,60	3,81	1,27	4,99	0,69	0,37	-0,76	2,30

Fuente: DANE

NOTA: La diferencia en la suma de las variables, obedece al sistema de aproximación en el nivel de dígitos trabajados en el índice.

A6. IPC. Variación y contribución mensual y anual.

Diciembre 2012

Código	Grupos y subgrupos	Variación %		Contribución (puntos porcentual)	
		Mensual	Anual	Mensual	Anual
1	Alimentos	0,08	2,52	0,02	0,71
11	Cereales y productos de panadería	0,52	9,41	0,02	0,32
12	Tubérculos y plátanos	-6,08	-9,58	-0,05	-0,09
13	Hortalizas y legumbres	-0,23	-3,55	0,00	-0,06
14	Frutas	-1,50	-2,75	-0,01	-0,03
15	Carnes y derivados de la carne	0,66	1,79	0,03	0,08
16	Pescado y otras de mar	0,18	2,58	0,00	0,02
17	Lácteos, grasas y huevos	0,08	0,53	0,00	0,02
18	Alimentos varios	0,32	1,22	0,01	0,04
19	Comidas fuera del hogar	0,36	4,90	0,03	0,42
2	Vivienda	0,09	3,03	0,03	0,94
21	Gasto de ocupación	0,18	3,91	0,04	0,81
22	Gas y servicios públicos	-0,22	0,95	-0,01	0,07
23	Muebles del hogar	-0,04	-0,27	0,00	0,00
24	Aparatos domésticos	-0,19	-0,33	0,00	0,00
25	Utensilios domésticos	-0,31	0,48	0,00	0,00
26	Ropa del hogar	-0,12	0,41	0,00	0,00
27	Artículos para limpieza	0,34	3,54	0,01	0,06
3	Vestuario	0,09	0,75	0,00	0,03
31	Vestuario	0,09	0,74	0,00	0,03
32	Calzado	0,03	0,33	0,00	0,00
33	Servicios de vestuario	0,52	3,71	0,00	0,01
4	Salud	0,04	4,27	0,00	0,11
41	Servicios de salud	-0,05	4,38	0,00	0,02
42	Bienes y artículos	0,12	3,55	0,00	0,05
43	Gastos de aseguramiento privado y otros gas	-0,07	5,99	0,00	0,04
5	Educación	0,00	4,59	0,00	0,28
51	Instrucción y enseñanza	0,00	5,14	0,00	0,27
52	Artículos escolares	-0,01	1,46	0,00	0,01
6	Diversión	1,09	0,53	0,03	0,02
61	Artículos culturales y otros artículos relacio	0,02	-0,55	0,00	0,00
62	Aparatos para diversión y esparcimiento	-0,45	-5,24	0,00	-0,03
63	Servicios de diversión	1,85	2,46	0,03	0,04
7	Transporte	-0,14	1,45	-0,02	0,21
71	Transporte personal	-0,57	-0,45	-0,04	-0,04
72	Transporte público	0,31	3,55	0,02	0,25
8	Comunicaciones	0,78	1,57	0,03	0,06
81	Comunicaciones	0,78	1,57	0,03	0,06
9	Otros gastos	-0,03	1,28	0,00	0,08
91	Bebidas alcohólicas	-0,50	2,62	-0,01	0,04
92	Artículos para el aseo y cuidado personal	0,14	1,07	0,01	0,04
93	Artículos de joyería y otros personales	-0,12	-0,21	0,00	0,00
94	Otros bienes y servicios	-0,02	0,44	0,00	0,00
<b>Total</b>		<b>0,09</b>	<b>2,44</b>	<b>0,09</b>	<b>2,44</b>

Fuente: DANE

NOTA: La diferencia en la suma de las variables, obedece al sistema de aproximación en el nivel de dígitos trabajados en el índice.

NOTA: La diferencia en la suma de las variables, obedece al sistema de aproximación en el nivel de dígitos trabajados en el índice.



A7. IPC. Variación mensual y anual, total por meses y años.

2009 - 2012 (Enero - Diciembre)

	Mensual				Anual			
	2009	2010	2011	2012	2009	2010	2011	2012
Enero	0,59	0,69	0,91	0,73	7,18	2,10	3,40	3,54
Febrero	0,84	0,83	0,60	0,61	6,47	2,09	3,17	3,55
Marzo	0,50	0,25	0,27	0,12	6,14	1,84	3,19	3,40
Abril	0,32	0,46	0,12	0,14	5,73	1,98	2,84	3,43
Mayo	0,01	0,10	0,28	0,30	4,77	2,07	3,02	3,44
Junio	-0,06	0,11	0,32	0,08	3,81	2,25	3,23	3,20
Julio	-0,04	-0,04	0,14	-0,02	3,28	2,24	3,42	3,03
Agosto	0,04	0,11	-0,03	0,04	3,13	2,31	3,27	3,11
Septiembre	-0,11	-0,14	0,31	0,29	3,21	2,28	3,73	3,08
Octubre	-0,13	-0,09	0,19	0,16	2,72	2,33	4,02	3,06
Noviembre	-0,07	0,19	0,14	-0,14	2,37	2,59	3,96	2,77
Diciembre	0,08	0,65	0,42	<b>0,09</b>	2,00	3,17	3,73	<b>2,44</b>

Fuente: DANE

A8. IPC sin alimentos. Variación mensual por niveles de ingreso, según ciudades.

Diciembre 2012

Ciudades	IPC			
	Total	Bajos	Medios	Altos
<b>Nacional</b>	<b>0,09</b>	<b>0,07</b>	<b>0,14</b>	<b>0,00</b>
Medellín	0,26	0,51	0,22	0,03
Barranquilla	-0,08	0,03	-0,12	-0,13
Bogotá D.C.	-0,03	-0,17	0,08	-0,14
Cartagena	0,03	0,07	0,02	-0,04
Tunja	-0,08	-0,08	-0,08	-0,07
Manizales	0,13	0,13	0,16	0,07
Florencia	0,14	0,08	0,19	0,05
Popayán	0,11	0,14	0,13	-0,03
Valledupar	0,02	0,10	-0,04	0,09
Montería	-0,05	0,02	-0,07	-0,10
Quibdó	0,07	0,17	0,02	0,04
Neiva	-0,01	0,09	-0,06	-0,03
Riohacha	0,04	0,05	0,03	0,02
Santa Marta	-0,05	0,09	-0,15	0,10
Villavicencio	0,14	0,19	0,15	0,00
Pasto	0,22	0,24	0,21	0,20
Cúcuta	0,13	0,17	0,11	0,12
Armenia	-0,08	-0,10	-0,08	-0,04
Pereira	0,07	0,15	0,03	0,03
Bucaramanga	0,07	0,09	0,06	0,04
Sincelejo	-0,05	0,02	-0,06	-0,13
Ibagué	0,04	-0,07	0,08	0,10
Cali	0,51	0,39	0,60	0,45
San Andrés	0,06	0,03	0,10	0,02

Fuente: DANE

**Anexo 9. IPC - Canasta de bienes y servicios transables, no transables y regulados**

**Bienes y servicios no transables**

Alcoba	Otros servicios financieros
Arrendamiento efectivo	Pago de seguros de vehículo contra todo riesgo
Arrendamiento imputado	Pagos complementarios
Aseguramiento privado y pagos complementarios	Pensiones
Comedor	Porte de cartas y otros servicios
Confección y alquiler	Reparación de artefactos para el hogar
Consulta médica general	Reparación y limpieza
Corte de cabello	Sala
Exámenes de laboratorio	Servicio de parqueadero
Imágenes diagnósticas	Servicios bancarios
Juegos de azar	servicios culturales
Lavandería	Servicios de hospitalización y ambulancias
Matriculas básica y secundaria	Servicios de mecánica
Matriculas educación superior y no formal	Servicios de protección social dentro y fuera del hogar
Medicina especializada	Servicios de T.V. y videos
Otros costos educativos	Servicios para mascotas
Otros gastos de ocupación	Servicios relacionados con diversión
Otros muebles del hogar, equipo de iluminación y decoración	Turismo
Otros servicios relacionados para el cuidado personal	

**Bienes y servicios transables**

Aguardiente	Llantas
Aparatos ortopédicos y otros	Medicinas
Artículos deportivos	Nevera
Batería	Ollas, sartenes y refractarias
Blusa	Otras bebidas alcoholicas
Calzado deportivo	Otras medicinas y anticonceptivos
Calzado para hombre	Otras prendas de vestir para hombre
Calzado para mujer	Otras prendas de vestir para mujer
Calzado para niños	Otras prendas de vestir para niños
Camisas para hombre	Otros aparatos de video e imagen
Camisas para niños y blusas para niñas	Otros aparatos del hogar
Camisitas y vestidos para bebe	Otros aparatos relacionados con cultura y esparcimiento
Ceras	Otros artículos personales
Cerveza	Otros artículos escolares
Cigarrillos	Otros gastos escolares
Cobijas y cubrelechos	Otros para transporte
Colchones y almohadas	Otros productos relacionados con el cuidado personal
Compra de celulares y accesorios	Otros servicios de telefonía
Compra y cambio de aceite	Otros utensilios de aseo
Cortinas	Otros utensilios domesticos
Cuadernos	Otros utensilios o menaje del hogar
Cubiertos	Pañales y otros
Cuidado del cabello	Pantalones para hombre
Detergentes, blanqueadores y suavizantes	Pantalones para mujer
Discos	Pantalones para niño
Equipo de sonido	Papeles de cocina
Estufa	Pasaje aéreo
Flores y Alimentos Animales	Periódicos
Higiene corporal	Relojes
Higiene oral	Revistas
Higiene y cuidado facial	Ropa interior para hombre
Insecticidas	Ropa interior para mujer
Jabones	Ropa interior para niños
Joyería en oro y plata	Servicios de telefonía
Juego de sábanas y fundas	Televisor
Juegos, aficiones, artículos, adornos y prendas de vestir para niños	Textos
Lavadora	Toallas Y manteles
Libros	Vajilla
Limpiadores y desinfectantes	Vehículos

**Servicios regulados**

Acueducto, alcantarillado y aseo	Energía eléctrica
Bus	Gas
Bus intermunicipal	Otros medios para transporte urbano
Buseta	Otros transporte intermunicipal
Combustible	Taxi

Fuente: DANE

NOTA: La composición de estas categorías es la misma que usa el Banco de la República en sus informes .

## FICHA METODOLOGICA

1. **Qué es el IPC?:** es un indicador que permite medir la variación porcentual promedio de los precios al por menor entre dos períodos de tiempo, de un conjunto de bienes y servicios que los hogares adquieren para su consumo. La variación del precio de un bien o servicio es la suma ponderada de variación de precio del artículo en las ciudades investigadas.
2. **Unidad de observación:** el establecimiento de comercio al por menor que vende algún bien o servicio de consumo final para los hogares del país.
3. **Universo del estudio:** todos los establecimientos de comercio al por menor, ubicados en el área urbana que distribuyen bienes y servicios de consumo final y que son demandados por los hogares del país, a demás se incluyen colegios, viviendas en arriendo, hospitales.
4. **Tipo de investigación:** encuesta que combina muestreo probabilístico y no probabilístico.
5. **Periodicidad:** mensual.
6. **Período de referencia:** es el mes cuando se recoge la información.
7. **Período de observación:** 20 a 22 días hábiles por mes.
8. **Periodo base del índice:** diciembre de 2008=100.
9. **Cobertura geográfica:** veinticuatro ciudades: Bogotá, D.C., Cali, Medellín, Barranquilla, Bucaramanga, Manizales, Pereira, Pasto, Cúcuta, Cartagena, Neiva, Montería, Villavicencio, Tunja, Florencia, Popayán, Valledupar, Quibdó, Riohacha, Santa Marta, Armenia, Sincelejo, Ibagué, San Andrés y un agregado nacional.
10. **Cobertura Socioeconómica:** hogares ordenados por niveles de ingresos: bajos (50%), medios (45%) y altos (5%).
11. **Fuentes de Información:** alimentos (7.003), vivienda (26.003), vestuario (4.598), salud (3.798), educación (3.568), diversión (4.537), transporte (3.066), comunicaciones (924) y otros gastos (4.230).
12. **Desagregación:** Total nacional, ciudades, niveles de ingresos, para la estructura fija a nivel de grupos (9), subgrupos (34), clases de gasto (88) y gastos básicos (181).
13. **Forma de cálculo:** variante a los índices tipo Laspeyres, que utiliza razones geométricas en el nivel básico y promedios aritméticos ponderados en los niveles agregados.
14. **Componentes de la estructura:** nivel fijo y nivel flexible. *Nivel fijo:* aplica el índice, asociado a una ponderación de gasto fijo, y se actualiza a partir de encuestas de ingresos y gastos. Se compone por cuatro categorías: grupo de gasto, subgrupo de gasto, clase de gasto, y gasto básico. *Nivel flexible:* se modifica por cambios en los patrones de consumo: se cotiza sobre una gama más amplia de artículos y se actualiza con mayor rapidez el patrón para el seguimiento de precios; permite el uso del promedio geométrico y está compuesto por artículos y sus variedades.
15. **Canasta de referencia:** Encuesta de Ingresos y Gastos realizada en 2006-2007..
16. **Canasta por seguimiento de precios:** conjunto de bienes y servicios, representativos del consumo final de los hogares y cuya variación de precios alimenta el cálculo del índice.
17. **Población de referencia para la construcción de la canasta:** hogares particulares (excluye hogares colectivos y unipersonales).

## DEFINICION DE VARIABLES

**Índice:** la base del índice es diciembre de 2008 = 100,00.

**Variación mensual:** es la relación del índice en el mes de referencia ( $I_{i,t}$ ) con el índice del mes anterior ( $I_{i,t-1}$ ), menos 1 por 100.

$$VM = \left( \frac{\text{Índice mes referencia}}{\text{Índice mes anterior}} - 1 \right) * 100$$

**Variación año corrido:** es la relación del índice en el mes de referencia ( $I_{i,t}$ ) con el índice del mes de diciembre del año anterior ( $I_{d,t-1}$ ), menos 1 por 100.

$$VAC = \left( \frac{\text{Índice mes referencia}}{\text{Índice mes diciembre año anterior}} - 1 \right) * 100$$

**Variación doce meses:** es la relación del índice en el mes de referencia ( $I_{i,t}$ ) con el índice del mismo mes del año anterior ( $I_{i,t-1}$ ) menos 1 por 100.

$$V12M = \left( \frac{\text{Índice mes referencia}}{\text{Índice mismo mes año anterior}} - 1 \right) * 100$$

**Contribución:** permite medir el aporte en puntos porcentuales de cada artículo a la variación mes, año corrido y doce meses del total del índice de precios al consumidor.

**Contribución mensual por gasto básico:**

$$CM = \left( \frac{I_a \text{ mes anterior}}{\text{Índice TN mes anterior}} \right) * P_a * VM_a / 100$$

**Contribución año corrido:**

$$CAC = \left( \frac{I_a \text{ diciembre año anterior}}{\text{Índice TN diciembre anterior}} \right) * P_a * VAC_a / 100$$

**Contribución doce meses:**

$$C12M = \left( \frac{I_a \text{ mismo mes año anterior}}{\text{Índice TN mismo mes año anterior}} \right) * P_a * V12M_a / 100$$

a: artículo

$I_a$ : Índice del artículo

TN: Total Nacional

$P_a$ : Ponderación del artículo

$VM_a$ : Variación mensual del artículo

$VAC_a$ : Variación año corrido del artículo

$V12M_a$ : Variación doce meses del artículo

**Participación:** es el porcentaje de explicación de la contribución de cada gasto básico, clase de gasto, subgrupo y grupo de gasto en la variación, del índice total

**Participación mensual:**

$$PM = \left( \frac{CM \text{ artículo, grupo, subgrupo}}{\text{Variación mensual}} \right) * 100$$

**Participación año corrido:**

$$PAC = \left( \frac{CAC \text{ artículo, grupo, subgrupo}}{\text{Variación año corrido}} \right) * 100$$

**Participación doce meses:**

$$P12M = \left( \frac{C12M \text{ artículo, grupo, subgrupo}}{\text{Variación doce meses}} \right) * 100$$