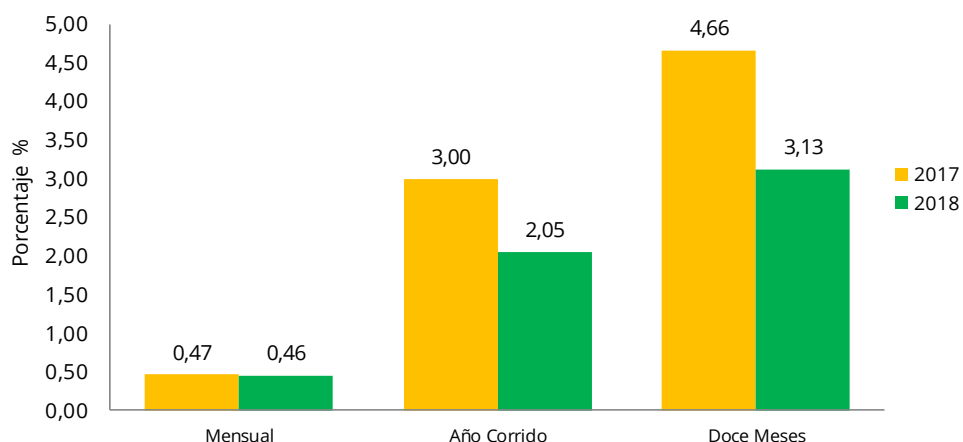


Índice de Precios al Consumidor (IPC)

Abril 2018

IPC total Variaciones Abril 2017-2018



Fuente: DANE, IPC

Contenido

- Introducción.
- Resultados del mes de abril.
- Resultados año corrido.
- Resultados doce meses.
- Resultados según diferentes clasificaciones.
- Resultados según niveles de ingreso

INTRODUCCIÓN

El IPC es una investigación estadística que permite medir la variación porcentual promedio de los precios al por menor de un conjunto de bienes y servicios de consumo final que demandan los consumidores.

El indicador es utilizado para la toma de decisiones, tanto del gobierno como de los entes privados, al tiempo que permite analizar situaciones de carácter económico.

Los propósitos de uso de la información del IPC se pueden circunscribir en diferentes ámbitos de uso nacional. Principalmente, el índice se usa como factor de ajuste en la determinación de salarios, estados financieros, en la solución de demandas laborales y fiscales. Igualmente, el IPC se emplea para calcular la pérdida de poder adquisitivo de la moneda, para obtener equilibrios en partidas de las cuentas nacionales y como factor de análisis del comportamiento de la economía.

En atención a ello, la revisión del IPC que con regularidad adelanta el DANE, permite incorporar variantes metodológicas y de funcionamiento que hacen la producción estadística del índice más completa y acorde con los nuevos desarrollos que en esta materia aportan los sistemas estadísticos más avanzados.

En cumplimiento de estándares internacionales (marco regulatorio de las entidades estadísticas), que establecen en la materia los siguientes organismos: Organismos rectores (UN-OIT), Organismos internacionales (OECD) y prácticas de institutos estadísticos de prestigio y tradición internacional (Canadá, Estados Unidos, Francia), así como, la participación que de manera permanente realizan actores institucionales y expertos nacionales e internacionales (Statistics Canadá), el DANE realizó la actualización del IPC para Colombia en 2008, dicho trabajo comprende entre otros, la actualización de la canasta familiar y las ponderaciones de cálculo, así como el aumento de la cobertura geográfica del indicador, sobre la base de la Encuesta de Ingresos y Gastos más reciente, realizada entre los años 2006-2007.

1. RESULTADOS DEL MES DE ABRIL 2018

1.1 Comportamiento de la variación mensual del IPC, según grupos y gastos básicos

1.1.1 Variación y contribución mensual por grupos de gasto¹

En el mes de abril, dos grupos se ubicaron por encima del promedio nacional (0,46%): Vivienda (0,79%) y Alimentos (0,66%). Por debajo se ubicaron: Salud (0,43%), Otros gastos (0,21%), Transporte (0,09%), Educación (0,00%), Vestuario (0,00%), Comunicaciones (0,00%) y Diversión (-0,32%).

**Cuadro 1. IPC. Variación mensual
Según grupos de gasto
Abril (2017-2018)**

Grupos de gasto	Peso %	2017		2018	
		Variación %	Contribución Puntos Porcentuales	Variación %	Contribución Puntos Porcentuales
Vivienda	30,10	0,67	0,20	0,79	0,24
Alimentos	28,21	0,13	0,04	0,66	0,19
Total	100,00	0,47	0,47	0,46	0,46
Salud	2,43	0,72	0,02	0,43	0,01
Otros gastos	6,35	0,59	0,04	0,21	0,01
Transporte	15,19	1,00	0,14	0,09	0,01
Educación	5,73	0,01	0,00	0,00	0,00
Vestuario	5,16	0,38	0,02	0,00	0,00
Comunicaciones	3,72	0,27	0,01	0,00	0,00
Diversión	3,10	0,27	0,01	-0,32	-0,01

Fuente: DANE - IPC

Los mayores aportes a la variación mensual del IPC (0,46%), se ubicaron en los grupos de: Vivienda y Alimentos, los cuales aportaron 0,43 puntos porcentuales a la variación total.

¹ NOTA: La diferencia en la suma de las variables, obedece al sistema de aproximación en el nivel de dígitos trabajados en el índice.

1.1.2 Variación y contribución de los gastos básicos en el mes

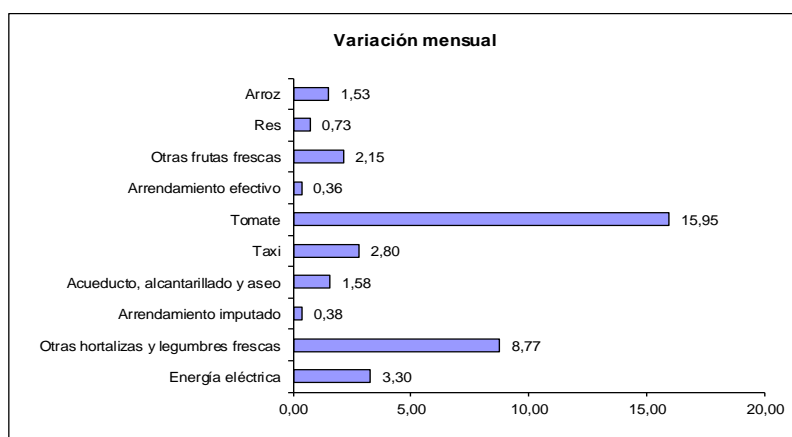
La variación de los gastos básicos que más aportaron al índice total fueron: energía eléctrica (3,30%), otras hortalizas y legumbres frescas (8,77%), arrendamiento imputado (0,38%), acueducto, alcantarillado y aseo (1,58%), taxi (2,80%), tomate (15,95%), arrendamiento efectivo (0,36%), otras frutas frescas (2,15%) y res (0,73%). Los gastos básicos con aportes negativos a la variación fueron: pasaje aéreo (-1,77%), bus intermunicipal (-4,88%), zanahoria (-9,57%), turismo (-2,93%) y otros Transporte intermunicipal (-2,21%).

Cuadro 2. IPC. Variación y contribución mensual
Por principales gastos básicos
Abril 2018

Artículo	Variación Mensual	Contribución Mensual
Energía eléctrica	3,30	0,11
Otras hortalizas y legumbres frescas	8,77	0,05
Arrendamiento imputado	0,38	0,04
Acueducto, alcantarillado y aseo	1,58	0,04
Taxi	2,80	0,03
Tomate	15,95	0,03
Arrendamiento efectivo	0,36	0,03
Otras frutas frescas	2,15	0,02
Res	0,73	0,02
Arroz	1,53	0,02

Fuente: DANE – IPC

Gráfico 1 IPC. Variación mensual
Por principales gastos básicos



Fuente: DANE – IPC

¹ NOTA: La diferencia en la suma de las variables, obedece al sistema de aproximación en el nivel de dígitos trabajados en el índice.

2. RESULTADOS AÑO CORRIDO

2.1. Comportamiento de la variación año corrido del IPC, según grupos y gastos básicos

2.1.1 Variación y contribución año corrido por grupos de gasto

En lo corrido a abril, cuatro grupos de bienes y servicios se ubican por encima del promedio nacional (2,05%): Educación (5,89%), Salud (3,38%), Alimentos (2,19%) y Transporte (2,18%). El resto de los grupos de gastos se ubicaron por debajo del promedio: Vivienda (1,90%), Otros gastos (1,45%), Comunicaciones (0,27%), Vestuario (0,07%) y Diversión (-2,19%).

**Cuadro 3 IPC. Variación año corrido
Según grupos de gasto
Abril (2017-2018)**

Grupos de gasto	Peso %	2017		2018	
		Variación %	Contribución Puntos Porcentuales	Variación %	Contribución Puntos Porcentuales
Educación	5,73	6,87	0,43	5,89	0,38
Salud	2,43	4,47	0,12	3,38	0,09
Alimentos	28,21	2,59	0,77	2,19	0,64
Transporte	15,19	2,95	0,42	2,18	0,31
Total	100,00	3,00	3,00	2,05	2,05
Vivienda	30,10	2,36	0,72	1,90	0,59
Otros gastos	6,35	4,46	0,28	1,45	0,09
Comunicaciones	3,72	5,13	0,17	0,27	0,01
Vestuario	5,16	1,46	0,06	0,07	0,00
Diversión	3,10	0,88	0,02	-2,19	-0,06

Fuente: DANE – IPC

Los mayores aportes a la variación en lo corrido del año, se ubicaron en los grupos de: Alimentos, Vivienda, Educación y Transporte, los cuales en conjunto contribuyeron con 1,92 puntos porcentuales a la variación total.

¹ NOTA: La diferencia en la suma de las variables, obedece al sistema de aproximación en el nivel de dígitos trabajados en el índice.

2.1.2 Variación y contribución de los gastos básicos en el año corrido

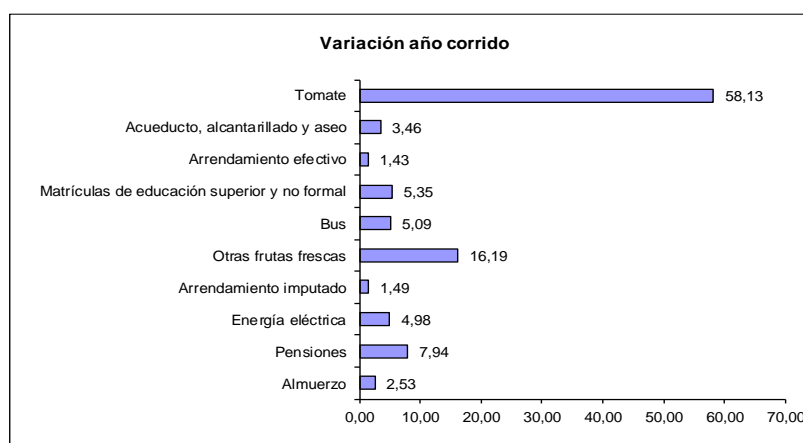
La variación de los gastos básicos que más aportaron al acumulado del año fueron: almuerzo (2,53%), pensiones (7,94%), energía eléctrica (4,98%), arrendamiento imputado (1,49%), otras frutas frescas (16,19%), bus (5,09%), matrículas de Educación superior y no formal (5,35%), arrendamiento efectivo (1,43%), acueducto, alcantarillado y aseo (3,46%) y tomate (58,13%). Con contribución negativa a la variación se ubicó: servicios relacionados con Diversión (-10,39%), otras hortalizas y legumbres secas (-11,59%), panela (-8,01%), cebolla (-11,38%) y bus intermunicipal (-6,87%).

Cuadro 4 IPC. Variación y contribución año corrido
Por principales gastos básicos
Abril 2018

Artículo	Variación Año Corrido	Contribución Año Corrido
Almuerzo	2,53	0,18
Pensiones	7,94	0,17
Energía eléctrica	4,98	0,17
Arrendamiento imputado	1,49	0,17
Otras frutas frescas	16,19	0,15
Bus	5,09	0,13
Matrículas de educación superior y no formal	5,35	0,12
Arrendamiento efectivo	1,43	0,10
Acueducto, alcantarillado y aseo	3,46	0,09
Tomate	58,13	0,08

Fuente: DANE – IPC

Gráfico 2 IPC. Variación año corrido
Por principales gastos básicos



Fuente: DANE – IPC

¹ NOTA: La diferencia en la suma de las variables, obedece al sistema de aproximación en el nivel de dígitos trabajados en el índice.

3. RESULTADOS DOCE MESES

3.1 Comportamiento de la variación del IPC, según grupos y gastos básicos

3.1.1 Variación y contribución doce meses por grupos de gasto

En los últimos doce meses cinco grupos se ubican por encima del promedio nacional (3,13%): Educación (6,42%), Salud (5,23%), Diversión (4,41%), Vivienda (4,02%) y Transporte (3,73%). El resto de los grupos de gastos se ubicaron por debajo del promedio: Otros gastos (2,73%), Alimentos (1,52%), Comunicaciones (1,51%) y Vestuario (0,59%).

Cuadro 5 IPC. Variación doce meses

Por grupos de gasto

Abril (2017-2018)

Grupos de gasto	Peso %	2017		2018	
		Variación %	Contribución Puntos Porcentuales	Variación %	Contribución Puntos Porcentuales
Educación	5,73	7,52	0,48	6,42	0,42
Salud	2,43	7,81	0,20	5,23	0,14
Diversión	3,10	3,63	0,10	4,41	0,12
Vivienda	30,10	5,08	1,54	4,02	1,23
Transporte	15,19	5,15	0,72	3,73	0,52
Total	100,00	4,66	4,66	3,13	3,13
Otros gastos	6,35	7,65	0,47	2,73	0,17
Alimentos	28,21	2,49	0,75	1,52	0,45
Comunicaciones	3,72	7,29	0,25	1,51	0,05
Vestuario	5,16	3,52	0,15	0,59	0,02

Fuente: DANE – IPC

Los mayores aportes a la variación en los últimos doce meses se registraron en los grupos de: Vivienda, Transporte y Alimentos, los cuales en conjunto contribuyeron con 2,20 puntos porcentuales al acumulado anual de dicha variación.

¹ NOTA: La diferencia en la suma de las variables, obedece al sistema de aproximación en el nivel de dígitos trabajados en el índice.

3.1.2 Variación y contribución de los gastos básicos en los últimos doce meses

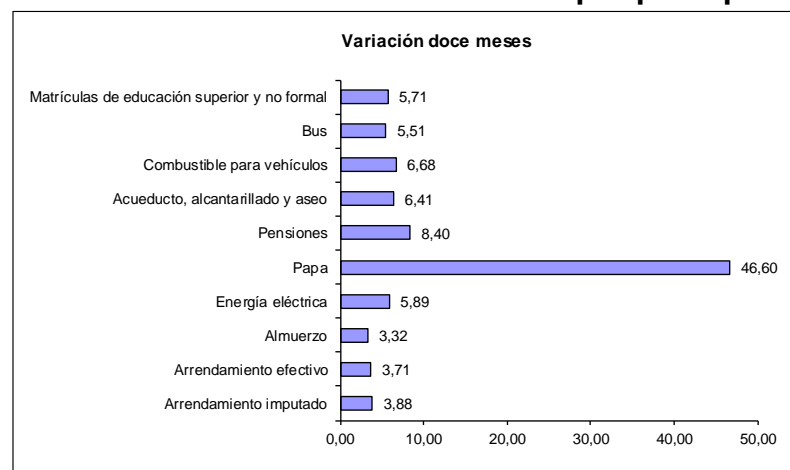
La variación de los gastos básicos que más aportaron: arrendamiento imputado (3,88%), arrendamiento efectivo (3,71%), almuerzo (3,32%), energía eléctrica (5,89%), papa (46,60%), pensiones (8,40%), acueducto, alcantarillado y aseo (6,41%), combustible para vehículos (6,68%), bus (5,51%) y matrículas de educación superior y no formal (5,71%). Las mayores contribuciones negativas se presentan en: arroz (-15,58%), cebolla (-34,54%), otras hortalizas y legumbres secas (-19,93%), panela (-15,92%) y aceites (-6,13%).

**Cuadro 6 IPC. Variación y contribución doce meses
Por principales gastos básicos
Abril 2018**

Artículo	Variación Doce Meses	Contribución Doce Meses
Arrendamiento imputado	3,88	0,43
Arrendamiento efectivo	3,71	0,27
Almuerzo	3,32	0,24
Energía eléctrica	5,89	0,20
Papa	46,60	0,19
Pensiones	8,40	0,18
Acueducto, alcantarillado y aseo	6,41	0,16
Combustible para vehículos	6,68	0,15
Bus	5,51	0,14
Matrículas de educación superior y no formal	5,71	0,13

Fuente: DANE – IPC

Gráfico 3 IPC. Variación doce meses por principales gastos básicos



Fuente: DANE – IPC

¹ NOTA: La diferencia en la suma de las variables, obedece al sistema de aproximación en el nivel de dígitos trabajados en el índice.

4. RESULTADOS POR CIUDAD

4.1 Comportamiento de la variación del IPC, según ciudades

4.1.1 Variación mensual

Las ciudades que registraron crecimientos por encima del promedio mensual (0,46%) fueron: Cartagena (0,89%), Riohacha (0,71%), Sincelejo (0,67%), Valledupar (0,60%), Ibagué (0,59%), Medellín (0,58%), Montería (0,55%), Barranquilla (0,55%), Armenia (0,53%), Pereira (0,53%), Cúcuta (0,52%) y Bucaramanga (0,48%).

**Cuadro 7 IPC. Variación mensual
Según ciudades
Abril (2017 - 2018)**

Ciudades	Variación %		Diferencia puntos%
	2017	2018	
Cartagena	0,61	0,89	0,28
Riohacha	0,40	0,71	0,31
Sincelejo	0,48	0,67	0,19
Valledupar	0,81	0,60	-0,21
Ibagué	0,30	0,59	0,29
Medellín	0,49	0,58	0,09
Montería	0,66	0,55	-0,11
Barranquilla	0,55	0,55	0,00
Armenia	0,31	0,53	0,22
Pereira	0,45	0,53	0,08
Cúcuta	0,32	0,52	0,20
Bucaramanga	0,53	0,48	-0,05
Nacional	0,47	0,46	-0,01
Neiva	0,00	0,45	0,45
Santa Marta	0,56	0,45	-0,11
Bogotá D.C.	0,52	0,41	-0,11
San Andrés	0,54	0,36	-0,18
Villavicencio	0,43	0,35	-0,08
Cali	0,40	0,34	-0,06
Quibdó	0,36	0,30	-0,06
Manizales	0,16	0,29	0,13
Popayán	0,24	0,29	0,05
Tunja	0,17	0,27	0,10
Florencia	0,16	0,23	0,07
Pasto	0,30	0,07	-0,23

Fuente: DANE – IPC

¹ NOTA: La diferencia en la suma de las variables, obedece al sistema de aproximación en el nivel de dígitos trabajados en el índice.

Por debajo del promedio mensual se situaron: Neiva (0,45%), Santa Marta (0,45%), Bogotá D.C. (0,41%), San Andrés (0,36%), Villavicencio (0,35%), Cali (0,34%), Quibdó (0,3%), Manizales (0,29%), Popayán (0,29%), Tunja (0,27%), Florencia (0,23%) y Pasto (0,07%).

4.1.2 Variación año corrido

Las ciudades que registraron crecimientos por encima del promedio (2,05%) fueron: Cartagena (2,64%), Bucaramanga (2,40%), Medellín (2,34%), Ibagué (2,24%), Tunja (2,12%), Montería (2,07%), Barranquilla (2,06%) y Cali (2,06%).

Cuadro 8 IPC. Variación año corrido
Según ciudades
Abril (2017 - 2018)

Ciudades	Variación %		Diferencia puntos%
	2017	2018	
Cartagena	2,92	2,64	-0,28
Bucaramanga	2,50	2,40	-0,10
Medellín	2,92	2,34	-0,58
Ibagué	2,21	2,24	0,03
Tunja	2,11	2,12	0,01
Montería	2,59	2,07	-0,52
Barranquilla	2,46	2,06	-0,40
Cali	3,01	2,06	-0,95
Nacional	3,00	2,05	-0,95
Bogotá D.C.	3,40	2,01	-1,39
Manizales	3,32	1,99	-1,33
Sincedejo	1,77	1,93	0,16
Pereira	3,10	1,89	-1,21
Neiva	2,58	1,82	-0,76
Armenia	2,32	1,77	-0,55
Cúcuta	2,06	1,72	-0,34
Pasto	2,48	1,65	-0,83
Florencia	2,97	1,64	-1,33
San Andrés	2,17	1,43	-0,74
Valledupar	2,68	1,37	-1,31
Riohacha	1,05	1,37	0,32
Santa Marta	2,33	1,32	-1,01
Villavicencio	2,00	1,28	-0,72
Popayán	2,62	1,16	-1,46
Quibdó	2,56	0,68	-1,88

Fuente: DANE – IPC

¹ NOTA: La diferencia en la suma de las variables, obedece al sistema de aproximación en el nivel de dígitos trabajados en el índice.

Índice de Precios al Consumidor

Abril 2018

Por debajo del promedio se situaron: Bogotá D.C. (2,01%), Manizales (1,99%), Sincelejo (1,93%), Pereira (1,89%), Neiva (1,82%), Armenia (1,77%), Cúcuta (1,72%), Pasto (1,65%), Florencia (1,64%), San Andrés (1,43%), Valledupar (1,37%), Riohacha (1,37%), Santa Marta (1,32%), Villavicencio (1,28%), Popayán (1,16%) y Quibdó (0,68%).

4.1.3 Variación doce meses

Las ciudades que registraron crecimientos por encima del promedio (3,13%) fueron: Bucaramanga (3,66%), Medellín (3,57%), San Andrés (3,43%), Tunja (3,37%), Cali (3,31%), Bogotá D.C. (3,23%), Armenia (3,22%) y Pasto (3,16%).

Cuadro 9 IPC. Variación doce meses

Según ciudades

Abril (2017 - 2018)

Ciudades	Variación %		Diferencia puntos%
	2017	2018	
Bucaramanga	4,36	3,66	-0,70
Medellín	5,47	3,57	-1,90
San Andrés	4,77	3,43	-1,34
Tunja	2,91	3,37	0,46
Cali	3,69	3,31	-0,38
Bogotá D.C.	5,09	3,23	-1,86
Armenia	4,71	3,22	-1,49
Pasto	3,23	3,16	-0,07
Nacional	4,66	3,13	-1,53
Ibagué	3,40	2,95	-0,45
Manizales	5,52	2,95	-2,57
Pereira	4,86	2,90	-1,96
Cartagena	3,84	2,88	-0,96
Barranquilla	4,88	2,83	-2,05
Popayán	4,39	2,52	-1,87
Cúcuta	3,36	2,52	-0,84
Montería	3,54	2,28	-1,26
Valledupar	2,88	2,09	-0,79
Neiva	2,63	1,85	-0,78
Sincelejo	3,93	1,83	-2,10
Santa Marta	3,24	1,82	-1,42
Florencia	4,89	1,65	-3,24
Riohacha	2,75	1,59	-1,16
Villavicencio	2,48	1,06	-1,42
Quibdó	3,01	0,85	-2,16

Fuente: DANE – IPC

¹ NOTA: La diferencia en la suma de las variables, obedece al sistema de aproximación en el nivel de dígitos trabajados en el índice.

Por debajo del promedio se situaron: Ibagué (2,95%), Manizales (2,95%), Pereira (2,90%), Cartagena (2,88%), Barranquilla (2,83%), Popayán (2,52%), Cúcuta (2,52%), Montería (2,28%), Valledupar (2,09%), Neiva (1,85%), Sincelejo (1,83%), Santa Marta (1,82%), Florencia (1,65%), Riohacha (1,59%), Villavicencio (1,06%) y Quibdó (0,85%).

5. IPC SEGÚN DIFERENTES CLASIFICACIONES DE LOS BIENES Y SERVICIOS DE LA CANASTA²

5.1 Comportamiento de la variación mensual, año corrido y doce meses del IPC sin incluir Alimentos, IPC de bienes y servicios transables y no transables e IPC de regulados (2017-2018).

Cuadro 10 IPC

Según las diferentes clasificaciones de los bienes y servicios de la canasta
Abril 2018

Clasificación IPC	Variación %					
	Mensual		Año Corrido		Doce meses	
	2017	2018	2017	2018	2017	2018
IPC sin alimentos	0,62	0,38	3,17	1,99	5,60	3,80
IPC de transables	0,32	0,04	3,08	0,81	5,35	1,51
IPC de no transables	0,41	0,25	3,13	2,25	5,22	4,59
IPC de regulados	1,48	1,14	3,41	3,20	6,75	5,65
IPC total	0,47	0,46	3,00	2,05	4,66	3,13

Fuente: DANE – IPC

En abril de 2018, la variación del IPC sin Alimentos, fue de 0,38%. Esta tasa es inferior en 0,24 puntos porcentuales a la registrada en abril de 2017 e inferior en 0,08 puntos porcentuales al IPC total 0,46% de abril de 2018.

De otro lado, los bienes y servicios transables registraron una variación de 0,04%. Esta tasa es inferior en 0,28 puntos porcentuales a la registrada en abril de 2017 e inferior en 0,42 puntos porcentuales al IPC total 0,46% de abril de 2018.

Respecto de los bienes y servicios no transables, registraron una variación de 0,25%. Esta tasa es inferior en 0,16 puntos porcentuales a la registrada en abril de 2017 e inferior en 0,21 puntos porcentuales al IPC total 0,46% de abril de 2018.

¹ NOTA: La diferencia en la suma de las variables, obedece al sistema de aproximación en el nivel de dígitos trabajados en el índice.

² La composición de estas categorías es la misma que usa el Banco de la República. Ver anexo

Finalmente, la variación del IPC de los bienes y servicios regulados (servicios públicos, Transporte urbano-intermunicipal y gasolina), fue de 1,14%. Esta tasa es inferior en 0,34 puntos porcentuales a la registrada en abril de 2017 y superior en 0,68 puntos al IPC total 0,46% de abril de 2018.

6. IPC SEGÚN NIVELES DE INGRESO³

6.1 Comportamiento de la variación mensual, año corrido y doce meses del IPC según niveles de ingreso.

Cuadro 11 IPC
Según nivel de ingresos
Abril 2018

Nivel de Ingresos	Variación %					
	Mensual		Año Corrido		Doce meses	
	2017	2018	2017	2018	2017	2018
Bajo	0,47	0,51	2,86	1,97	4,15	2,72
Medio	0,48	0,48	3,03	2,09	4,82	3,28
Alto	0,44	0,29	3,22	2,08	5,25	3,47
IPC Total	0,47	0,46	3,00	2,05	4,66	3,13

Fuente: DANE – IPC

En abril de 2018, la variación del IPC para ingresos bajos fue 0,51%. Entre tanto, la variación de los ingresos medios ascendió a 0,48% y altos fue 0,29%.

En lo corrido del año, la variación del IPC de ingresos bajos fue 1,97%, mientras que la variación de los ingresos medios y altos fue 2,09% y 2,08%, respectivamente.

En los últimos doce meses, la variación del IPC de ingresos bajos fue 2,72%, entre tanto la variación de los ingresos medios fue 3,28% y de altos fue 3,47%.

¹ NOTA: La diferencia en la suma de las variables, obedece al sistema de aproximación en el nivel de dígitos trabajados en el índice.

³ La desagregación de resultados presentada se encuentra en evaluación en el marco del Comité de Expertos en Pobreza

FICHA METODOLÓGICA

1. ¿Qué es el IPC?: es un indicador que permite medir la variación porcentual promedio de los precios al por menor entre dos períodos de tiempo, de un conjunto de bienes y servicios que los hogares adquieren para su consumo. La variación del precio de un bien o servicio es la suma ponderada de variación de precio del artículo en las ciudades investigadas.
2. Unidad de observación: el establecimiento de comercio al por menor que vende algún bien o servicio de consumo final para los hogares del país
3. Universo del estudio: todos los establecimientos de comercio al por menor, ubicados en el área urbana que distribuyen bienes y servicios de consumo final y que son demandados por los hogares del país, además se incluyen colegios, Viviendas en arriendo, hospitales.
4. Tipo de investigación: encuesta que combina muestreo probabilístico y no probabilístico.
5. Periodicidad: mensual.
6. Período de referencia: es el mes cuando se recoge la información.
7. Período de observación: 20 a 22 días hábiles por mes
8. Periodo base del índice: diciembre de 2008=100.
9. Cobertura geográfica: veinticuatro ciudades: Bogotá, D.C., Cali, Medellín, Barranquilla, Bucaramanga, Manizales, Pereira, Pasto, Cúcuta, Cartagena, Neiva, Montería, Villavicencio, Tunja, Florencia, Popayán, Valledupar, Quibdó, Riohacha, Santa Marta, Armenia, Sincelejo, Ibagué, San Andrés y un agregado nacional

10. Cobertura Socioeconómica: hogares ordenados por niveles de ingresos: bajos (50%), medios (45%) y altos (5%).
11. Fuentes de Información: Alimentos (7.003), Vivienda (26.003), Vestuario (4.598), Salud (3.798), Educación (3.568), Diversión (4.537), Transporte (3.066), Comunicaciones (924) y Otros gastos (4.230)
12. Desagregación: Total nacional, ciudades, niveles de ingresos, para la estructura fija a nivel de grupos (9), subgrupos (34), clases de gasto (88) y gastos básicos (181).
13. Forma de cálculo: variante a los índices tipo Laspeyres, que utiliza razones geométricas en el nivel básico y promedios aritméticos ponderados en los niveles agregados.
14. Componentes de la estructura: nivel fijo y nivel flexible. Nivel fijo: aplica el índice, asociado a una ponderación de gasto fijo, y se actualiza a partir de encuestas de ingresos y gastos. Se compone por cuatro categorías: grupo de gasto, subgrupo de gasto, clase de gasto, y gasto básico. Nivel flexible: se modifica por cambios en los patrones de consumo: se cotiza sobre una gama más amplia de artículos y se actualiza con mayor rapidez el patrón para el seguimiento de precios, permite el uso del promedio geométrico y está compuesto por artículos y sus variedades.
15. Canasta de referencia: Encuesta de Ingresos y Gastos realizada en 2006-2007.
16. Canasta por seguimiento de precios: conjunto de bienes y servicios, representativos del consumo final de los hogares y cuya variación de precios alimenta el cálculo del índice.
17. Población de referencia para la construcción de la canasta: hogares particulares (excluye hogares colectivos y unipersonales).

GLOSARIO

Índice. Es un indicador estadístico que permite establecer las variaciones en el gasto del consumo final promedio de los hogares, atribuido exclusivamente a los cambios en el nivel general de precios entre dos períodos de tiempo determinado, de un conjunto de bienes y servicios adquiridos por la población de referencia (hogares) para su propio consumo. A diferencia del IPC-60, se tienen dos estructuras en el indicador, una fija y otra flexible.

Grupos de Ingresos en IPC. Es una clasificación de carácter técnico, en la cual la población de referencia, los hogares, se divide en tres grupos, mediante la ordenación de ingreso promedio de los hogares, siendo los Ingresos Bajos, el 50% de los hogares en dicho ordenamiento, Ingresos Medios, el 45% de los hogares que siguen en el ordenamiento y, finalmente, Ingresos Altos, constituidos por el 5% de los hogares con el ingreso promedio más alto de dicho ordenamiento.

Tarifas. Son los precios de los bienes o de los servicios que son fijados por un número muy restringido de productores o distribuidores. Los productores o distribuidores pueden influir en los hábitos de los consumidores fijando las tarifas en el segmento del mercado, según las características de los consumidores, por ejemplo, las que se dan con los servicios públicos.



@DANE_Colombia



/DANEColombia



/DANEColombia



DANEColombia

Si requiere información adicional, contáctenos a través del correo
contacto@dane.gov.co

Departamento Administrativo Nacional de Estadística (DANE)
Bogotá, D.C. / Colombia

www.dane.gov.co