



COMERCIO EXTERIOR – IMPORTACIONES Septiembre de 2008



CERTIFICADO DE GESTION DE LA CALIDAD
Código N° 1881-1
Detección de Requisitos; Diseño, producción, análisis y difusión de las siguientes investigaciones estadísticas periódicas: Encuesta Continua de Hogares; Índice de Precios al Consumidor; Muestra Mensual Manufacturera; Comercio Exterior; Índice de Costos de Construcción de Vivienda; Índice de Costos de Construcción Pesada; Censo de Edificaciones; Muestra Mensual de Comercio al por Menor; Encuesta Anual de Servicios; Encuesta Anual Manufacturera; Encuesta Anual de Comercio; Diario del Comercio General; Encuesta Nacional Agropecuaria - Muestra de Areas; Nomenclatura y Clasificaciones; Cuentas Nacionales; Estadísticas Licencias de Construcción; Índice de Costos de la Educación Superior Privada; Encuesta de Microestablecimientos de Comercio, Servicios e Industrias; Estadísticas Vitales; Proyecciones de Población y Estudios Demográficos e Informe de Consenso Económico Regional; Índice precios de edificaciones nuevas; Índice de precios de vivienda nueva; Cartera hipotecaria de vivienda; Índice de salubridad infantil; Encuesta de desempleo institucional; Encuesta de sacrificio de ganado; Encuesta de arroz y Cuentas Regionales; Servicio de Asesoría en Planificación Estadística.

ISO 9001:2000



Contenido

1. Comportamiento general de las importaciones
- 1.1 Importaciones según uso o destino económico CUODE
- 1.2 Importaciones según Clasificación Industrial Internacional Uniforme Rev.3
- 1.3 Importaciones según capítulos del arancel
- 1.4 Principales productos importados según países de origen
- 1.5 Importaciones según país de origen
- 1.6 Importaciones según departamentos de destino

Resumen

- En lo corrido del año hasta septiembre de 2008, las importaciones presentaron un incremento del 24,6%, al pasar de US\$23 738,5 millones CIF a US\$29 579,9 millones CIF.
- En septiembre de 2008 las importaciones se incrementaron 39,4%.
- Las importaciones de calderas, máquinas y partes aumentaron el 22,7% durante los nueve meses transcurridos de 2008, al pasar de US\$3 596,6 millones a US\$4 412,6 millones, siendo originarias de Estados Unidos y China principalmente.
- Durante el período enero - septiembre de 2008, las compras externas de productos originarios de Estados Unidos, crecieron 41,5%, resultado atribuido principalmente por combustibles, aceites minerales y sus productos y calderas, máquinas y partes.
- En lo corrido de 2008 hasta septiembre, el 35,1% del valor CIF de las importaciones realizadas por el país se concentraron en Bogotá, D.C.; el 11,7%, en Antioquia; el 10,9% en el Valle del Cauca; el 10,6% en Cundinamarca y el 31,7% en los demás departamentos.

Director Departamento
Héctor Maldonado Gómez

Subdirector
Carlos Eduardo Sepúlveda Rico

**Director de Metodología y
Producción Estadística**
Eduardo Efraín Freire Delgado

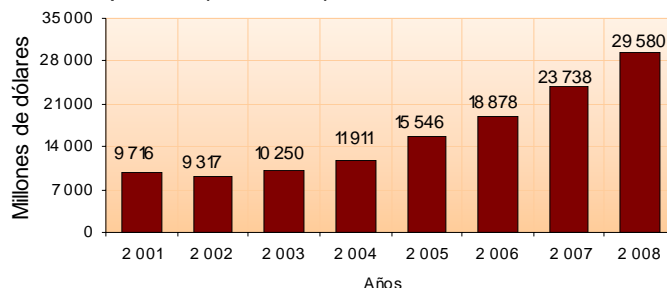


1. COMPORTAMIENTO GENERAL DE LAS IMPORTACIONES

Enero - septiembre 2008

De acuerdo con las declaraciones de importación registradas por la DIAN, durante los nueve meses transcurridos de 2008, las compras externas de Colombia se incrementaron en un 24,6%, al compararlas con las realizadas en el mismo período de 2007, al pasar de US\$23 738,5 millones CIF a US\$29 579,9 millones CIF.

Gráfico 1
Valor CIF de las importaciones colombianas
Total nacional
Enero - septiembre (2001 - 2008)



Fuente: DIAN. Cálculos DANE

El incremento en las importaciones registradas en el período enero - septiembre de 2008 obedeció fundamentalmente a las mayores compras de calderas, máquinas y partes con un incremento del 22,7%; combustibles y aceites minerales y sus productos con el 136,8%; navegación aérea o espacial con el 92,2%; aparatos y material eléctrico de grabación o imagen con el 20,8% y cereales con un incremento del 44,2%. (Ver cuadro 7).

Las compras externas de calderas, máquinas y partes, representaron el 14,9% del total de las importaciones realizadas durante los nueve meses transcurridos de 2008, seguido de aparatos y material eléctrico, de grabación o imagen con el 10,3%; vehículos y sus partes con el 9,4% y productos químicos orgánicos con el 5,8%.

Cuadro 1
Variación porcentual del valor CIF de las importaciones
Total nacional

Período	2008	2007	2006	2005	2004
Enero - septiembre	24,6	25,7	21,4	30,5	16,2
Septiembre	39,4	18,1	18,5	41,5	12,7
Últimos 12 meses a septiembre	24,9	26,4	20,3	31,2	14,1

Fuente: DIAN Cálculos DANE

□□□

Cuadro 2**Principales importaciones, según capítulos de arancel****Total nacional****Enero - septiembre (2008 – 2007)**

Descripción	Participación (%)	Descripción	Participación (%)
2008		2007	
Total	100,0	Total	100,0
Calderas, máquinas y partes	14,9	Calderas, máquinas y partes	15,2
Aparatos y material eléctrico, de grabación o imagen	10,3	Vehículos y sus partes	12,7
Vehículos y sus partes	9,4	Aparatos y material eléctrico, de grabación o imagen	10,6
Productos químicos orgánicos	5,8	Productos químicos orgánicos	6,0
Fundición, hierro y acero	4,8	Fundición, hierro y acero	4,6
Combustibles y aceites minerales y sus productos	4,5	Materias plásticas y manufacturas	4,3
Cereales	4,1	Cereales	3,6
Materias plásticas y manufacturas	4,0	Productos farmacéuticos	2,8
Navegación aérea o espacial	3,7	Instrumentos y aparatos de óptica, fotografía, cinematografía	2,7
Productos farmacéuticos	2,7	Navegación aérea o espacial	2,4
Instrumentos y aparatos de óptica, fotografía, cinematografía	2,6	Combustibles y aceites minerales y sus productos	2,4
Manufactura de fundición, de hierro o acero	2,4	Manufactura de fundición, de hierro o acero	2,0
Abonos	2,4	Caucho y manufacturas	2,0
Caucho y manufacturas	1,9	Papel, cartón y sus manufacturas	2,0
Demás capítulos	26,5	Demás capítulos	27,0

Fuente: DIAN Cálculos: DANE

El 29,2% de las importaciones colombianas fueron originarias de Estados Unidos, los principales productos importados aceites de petróleo o material bituminoso, excepto los aceites crudos, maíz y las demás aeronaves (por ejemplo helicópteros, aviones).

Cuadro 3**Principales importaciones, según país de origen****Total nacional****Enero - septiembre (2008 - 2007)**

Pais	Part (%)	Pais	Part (%)
2008		2007	
Estados Unidos	29,2	Estados Unidos	25,7
China	11,1	China	9,9
México	7,8	México	9,4
Brasil	5,9	Brasil	7,5
Alemania	3,9	Venezuela	4,6
Venezuela	3,3	Japón	3,9
Japón	3,0	Alemania	3,7
Corea	2,3	Corea	2,8
Argentina	2,1	Ecuador	2,4
Ecuador	2,1	Argentina	2,3
Francia	2,0	Chile	2,1
Canadá	2,0	Canadá	2,0
Demás países	25,4	Demás países	24,0

Fuente: DIAN Cálculos: DANE

**Cuadro 4**

Variación porcentual del valor CIF en dólares de los principales países de origen, según principales productos importados

Total nacional

Enero - septiembre 2008/2007

Estados Unidos		
Descripción	Variación	Contribución
Combustibles y aceites minerales y sus productos	185,8	7,9
Calderas, máquinas y partes	29,1	6,0
Cereales	53,5	5,1
Navegación aérea o espacial	71,0	3,6
Demás capítulos	31,2	19,0
Total	41,5	41,5
China		
Aparatos y material eléctrico, de grabación o imagen	48,5	10,8
Calderas, máquinas y partes	44,8	8,7
Manufactura de fundición, de hierro o acero	68,4	2,6
Productos químicos orgánicos	58,6	2,5
Fundición, hierro y acero	75,0	2,1
Demás capítulos	27,8	13,2
Total	39,9	39,9
Alemania		
Vehículos y sus partes	76,9	5,5
Navegación aérea o espacial	*	5,4
Productos farmacéuticos	53,9	4,3
Calderas, máquinas y partes	12,6	3,9
Demás capítulos	21,9	11,9
Total	30,9	30,9
Francia		
Navegación aérea o espacial	*	56,4
Aparatos y material eléctrico, de grabación o imagen	39,3	3,4
Productos farmacéuticos	23,8	3,1
Aceites esenciales, perfumería, cosméticos	30,1	1,7
Demás capítulos	-4,0	-2,9
Total	61,7	61,7
Canadá		
Abonos	137,1	8,0
Vehículos y sus partes	36,3	4,1
Calderas, máquinas y partes	29,8	3,6
Legumbres y hortalizas, plantas, raíces y tubérculos	53,8	2,4
Demás capítulos	9,2	6,1
Total	24,2	24,2
Aruba		
Combustibles y aceites minerales y sus productos	131,5	124,0
Sal; azufre; tierras y piedras; yesos, cales y cementos	*	18,2
Navegación marítima o fluvial	*	5,3
Demás capítulos	-58,5	-1,6
Total	145,9	145,9

Fuente: DIAN Cálculos DANE

* Variación superior a 500%

Septiembre

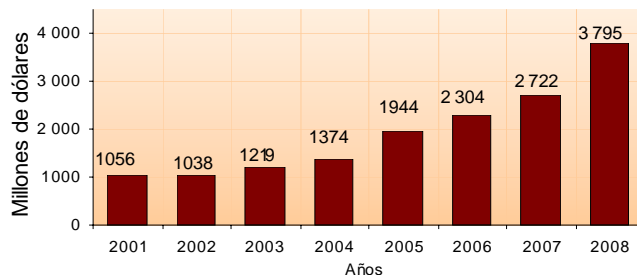
Durante septiembre de 2008, las importaciones se incrementaron un 39,4% al pasar de US\$2 721,7 millones en septiembre de 2007, a US\$3 795,3 millones en el mismo mes de 2008. Este resultado fue ocasionado por las mayores compras externas de navegación aérea o espacial, con un incremento del 354,3%, seguido de fundición, hierro y acero con el 87,5%.

Gráfico 2

Valor CIF de las importaciones colombianas

Total nacional

Septiembre (2001 - 2008)



Fuente: DIAN Cálculos DANE



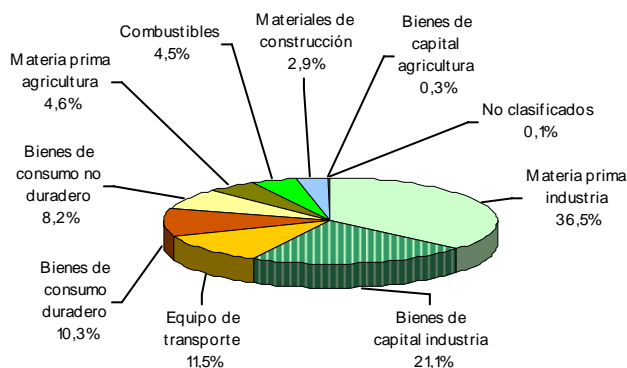
1.1 Importaciones según uso o destino económico – CUODE

Enero - septiembre 2008

Al considerar el valor CIF de las importaciones realizadas por Colombia durante enero - septiembre de 2008, según el uso o destino económico, se obtienen los siguientes resultados:

- Las importaciones de materias primas y productos intermedios participaron con el 45,6%, incluye combustibles (4,5%), materias primas y productos intermedios para la agricultura (4,6%) y materias primas y productos intermedios para la industria (36,5%).
- Las importaciones del grupo de bienes de capital y materiales de construcción, participaron con el 35,9% incluye materiales de construcción (2,9%), bienes de capital para la industria (21,1%), bienes de capital para la agricultura (0,3%) y equipo de transporte (11,5%).
- Las importaciones de bienes de consumo participaron con el 18,5%, incluye bienes de consumo duraderos (10,3%) y no duraderos (8,2%).
- Los bienes no clasificados participaron con el 0,1%.

Gráfico 3
Distribución porcentual del valor CIF de las importaciones según CUODE
Total nacional
Enero - septiembre 2008



Fuente: DIAN Cálculos DANE

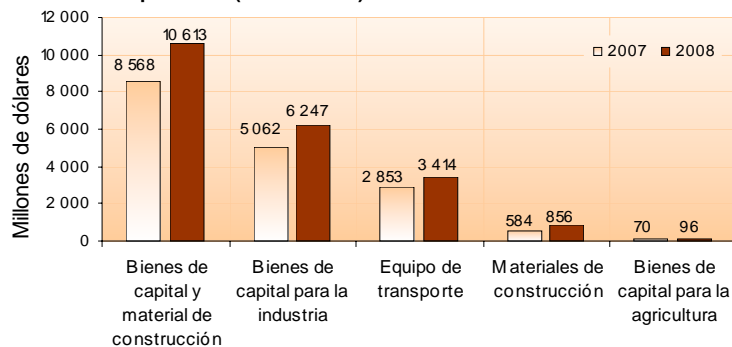
Las importaciones de materias primas y productos intermedios, se incrementaron un 31,1% en el período enero - septiembre de 2008 y contribuyeron con 13,5 puntos porcentuales a la variación total del 24,6%.

Dentro de este grupo de productos, las importaciones de materias primas y productos intermedios para la industria aumentaron el 21,3% y contribuyeron con 8,0 puntos porcentuales; el principal aporte a este resultado corresponde a productos químicos y farmacéuticos y productos alimenticios.

Igualmente, se presenta incremento en las compras externas de combustibles, lubricantes y conexos del 139,7% y materias primas y productos intermedios para la agricultura el 64,0%.



Gráfico 4
Valor CIF de las importaciones de bienes de capital y
materiales de construcción
Total nacional
Enero - septiembre (2007 - 2008)



Fuente: DIAN Cálculos DANE

Las importaciones de bienes de capital y materiales de construcción se incrementaron un 23,9% durante los nueve meses transcurridos de 2008 y contribuyeron con 8,6 puntos porcentuales a la variación, este resultado es atribuible al incremento del 23,4% en las compras externas de bienes de capital para la industria.

Este último comportamiento se explica, por el incremento registrado en los renglones de maquinaria industrial y máquinas y aparatos de oficina.

Las compras externas de equipo de transporte se incrementaron en un 19,7% y contribuyeron con 2,4 puntos porcentuales a la variación, las importaciones de materiales de construcción registraron un incremento del 46,6% y las de bienes de capital para la agricultura el 37,1%.

Cuadro 5
Variación porcentual del valor CIF de las importaciones, según grupos y
subgrupos de la CUODE
Total nacional
Enero - septiembre 2008/2007

Grupos y subgrupos	Variación %	Contribución a la variación
		Total
Total	24,6	24,6
Bienes de consumo	12,3	2,5
Consumo no duradero	20,8	1,8
Consumo duradero	6,2	0,7
Materias primas y productos Intermedios	31,1	13,5
Combustibles, lubricantes y conexos	139,7	3,3
Materia prima y productos intermedios para la agricultura	64,0	2,2
Materia prima y productos Intermedios para la industria	21,3	8,0
Bienes de capital y material de construcción	23,9	8,6
Materiales de construcción	46,6	1,1
Bienes de capital para la agricultura	37,1	0,1
Bienes de capital para la industria	23,4	5,0
Equipo de transporte	19,7	2,4
Diversos y no clasificados	18,1	0,0

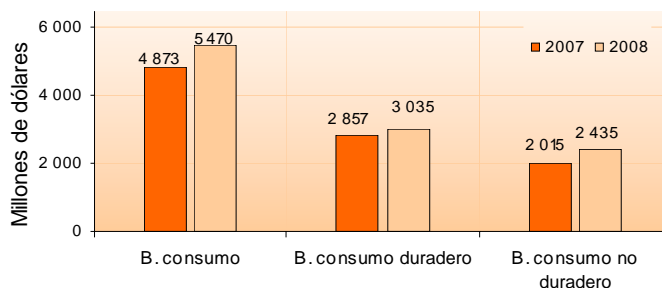
Fuente: DIAN Cálculos DANE

En lo corrido de 2008 hasta septiembre, las compras externas de bienes de consumo aumentaron el 12,3% y contribuyeron con 2,5 puntos porcentuales a la variación total.

Dentro de este grupo de productos, las compras externas de bienes de consumo no duradero aumentaron el 20,8% y contribuyeron con 1,8 puntos porcentuales. El principal aporte a este resultado correspondió a las importaciones de productos farmacéuticos y de tocador, las cuales presentaron un incremento del 23,3%.

En 6,2% se incrementaron las importaciones de bienes de consumo duradero, al pasar de US\$2 857,3 millones durante el período enero - septiembre de 2007 a US\$3 034,7 millones en igual período de 2008.

Gráfico 5
Valor CIF de las importaciones de bienes de consumo
Total nacional
Enero - septiembre (2007 - 2008)

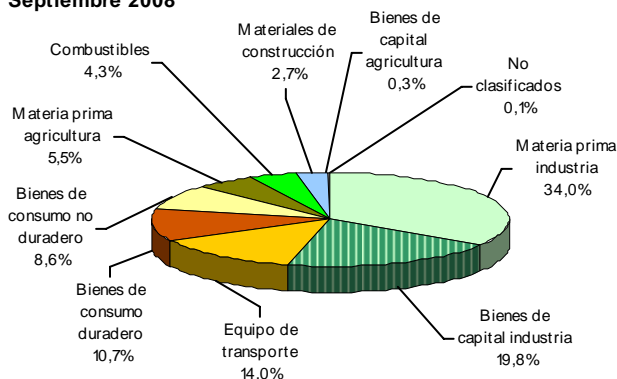


Fuente: DIAN Cálculos DANE

Septiembre

Según el valor CIF de las importaciones realizadas por Colombia durante septiembre de 2008, las compras externas de materias primas para la industria participaron con el 34,0% del total importado; las de bienes de capital para la industria con el 19,8%, las de equipo de transporte con el 14,0%, las de bienes de consumo duradero con el 10,7% y las de bienes de consumo no duradero con el 8,6%.

Gráfico 6
Distribución porcentual del valor CIF de las importaciones, según CUODE
Septiembre 2008



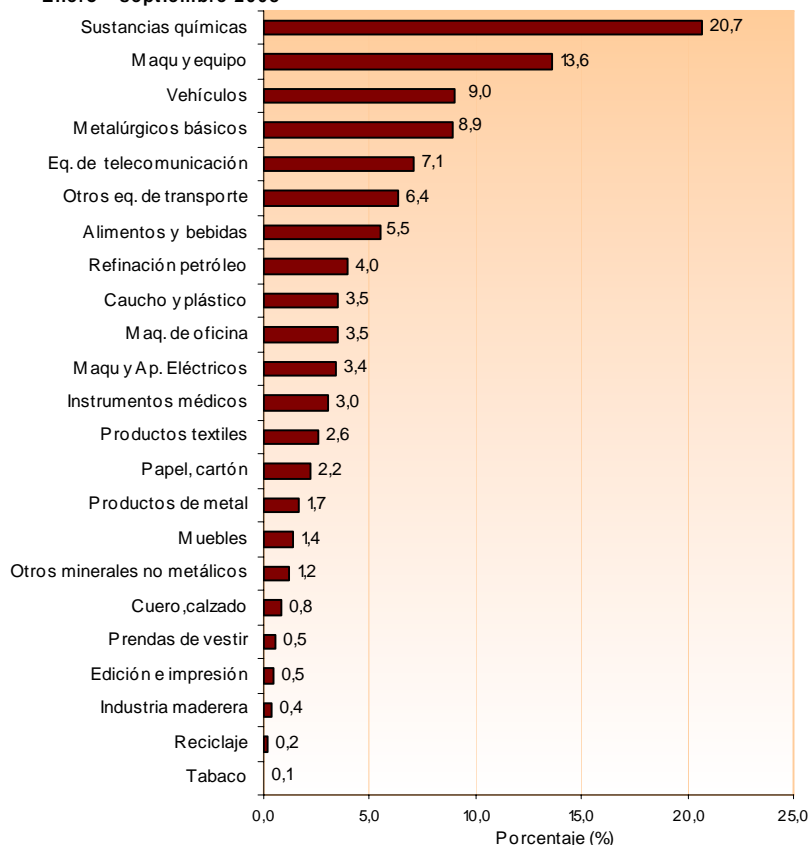
Fuente: DIAN Cálculos DANE

1.2 Importaciones según CIU¹

Enero – septiembre 2008

Durante el período enero - septiembre de 2008, las compras externas de productos industriales representaron el 93,2% del total de las importaciones de Colombia; las del sector agropecuario, ganadería, caza y silvicultura, el 5,5 % y las del sector minero, el 1,2%. (Ver cuadro A5 del anexo).

Gráfico 7
Distribución porcentual del valor FOB de las importaciones
industriales, según CIU Rev.3
Total nacional
Enero - septiembre 2008



Fuente: DIAN Cálculos DANE

Las importaciones de productos del sector industrial, presentaron incremento del 23,9%, al pasar de US\$22 244,7 millones CIF durante enero - septiembre de 2007, a US\$27 566,3 millones en igual período de 2008.

El resultado de productos industriales obedeció al comportamiento en las compras externas de sustancias y productos químicos (CIU 24), que presentaron incremento del 25,9%, contribuyendo con 4,9 puntos porcentuales a la variación total.

Dentro del grupo, el resultado fue ocasionado principalmente por las mayores compras externas de sustancias químicas básicas, que presentó incremento del 29,6%, y una contribución de 3,3 puntos porcentuales a la variación total.

Así mismo, las compras externas de maquinaria y equipo (CIU 29) registraron incremento de 29,7%, y una contribución de 3,6 puntos porcentuales a la variación total, resultado ocasionado por el comportamiento positivo en las importaciones de maquinaria de uso especial que presentó un incremento del 32,0% y contribuyó con 2,0 puntos porcentuales a la variación total.

¹ Clasificación Industrial Internacional Uniforme Revisión 3.



Cuadro 6
Variación porcentual del valor CIF de las importaciones, según CIU Rev.3
Total nacional
Enero - septiembre 2008/2007

Descripción	Variación (%)	Contribución a la variación	
		Total	Del grupo
Total	24,6	24,6	
Sector agropecuario, ganadería, caza y silvicultura	36,7	1,8	
Sector minero	27,0	0,3	
Sector industrial	23,9	22,4	23,9
Productos alimenticios y bebidas	38,1	1,8	1,9
Productos de tabaco	-6,7	0,0	0,0
Fabricación de productos textiles	6,2	0,2	0,2
Fabricación de prendas de vestir	40,2	0,2	0,2
Cuero y sus derivados; calzado	20,6	0,2	0,2
Industria maderera	16,8	0,1	0,1
Papel, cartón y sus productos	10,3	0,2	0,3
Actividades de edición e impresión	22,7	0,1	0,1
Fabricación de productos de la refinación del petróleo	207,9	3,1	3,3
Fabricación de sustancias y productos químicos	25,9	4,9	5,3
Fabricación de productos de caucho y plástico	22,5	0,7	0,8
Otros productos minerales no metálicos	10,9	0,1	0,1
Fabricación de productos metalúrgicos básicos	22,8	1,9	2,0
Productos elaborados de metal	21,7	0,4	0,4
Fabricación de maquinaria y equipo	29,7	3,6	3,9
Fabricación de maquinaria de oficina	24,1	0,8	0,8
Fabricación de maquinaria y aparatos eléctricos	31,3	0,9	1,0
Fabricación de equipos de telecomunicaciones	16,4	1,2	1,2
Fabricación de instrumentos médicos	20,7	0,6	0,6
Fabricación de vehículos	-14,4	-1,8	-1,9
Fabricación de otros tipos de transporte	63,3	2,9	3,1
Fabricación de muebles; industrias manufactureras	17,4	0,2	0,3
Reciclaje	40,7	0,1	0,1
Demás sectores	33,0	0,0	

Fuente: DIAN Cálculos DANE

Las compras externas del sector minero registraron incremento del 27,0% durante enero - septiembre de 2008, al compararlas con el mismo período de 2007.

Según esta clasificación, las importaciones de productos del sector agropecuario, ganadería, caza y silvicultura, aumentaron el 36,7%, resultado explicado por el crecimiento del 37,0%, de la producción agrícola.

Septiembre

Durante septiembre de 2008, se registraron importaciones del sector industrial por US\$3 532,5 millones, equivalentes a una participación del 93,1% dentro del total de las importaciones; el sector agropecuario, ganadería, caza y silvicultura participó con el 4,5% y el sector minero significó el 2,3%.

Las importaciones de productos del sector industrial se incrementaron un 37,4% y contribuyeron con 35,3 puntos porcentuales a la variación de septiembre; resultado ocasionado principalmente por el aumento en las compras externas de otros tipos de equipo de transporte, al pasar de US\$124,0 millones, durante septiembre de 2007 a US\$356,7 millones, en el mismo mes de 2008.

Así mismo, se registró incremento del 42,3% en las importaciones de sustancias y productos químicos, equivalente a una contribución de 7,8 puntos porcentuales a la variación, debido principalmente a las mayores compras externas de sustancias químicas básicas, al pasar de US\$310,2 millones en septiembre de 2007 a US\$452,7 millones en igual mes de 2008.



1.3 Importaciones según capítulos del arancel

Enero - septiembre 2008

Según capítulos de arancel de aduanas, se observa que el incremento del total de las importaciones, se sustentó en las mayores compras de productos del capítulo 84 (calderas, máquinas y partes) con un incremento de 22,7%, al pasar de US\$3 596,6 millones, durante los nueve meses transcurridos de 2007, a US\$4 412,6 millones en el mismo período de 2008. (Ver cuadro A11 del anexo).

Le siguen en importancia las compras externas de combustibles y aceites minerales y sus productos (capítulo 27), las cuales se incrementaron el 136,8%; navegación aérea o espacial (capítulo 88) el 92,2%; aparatos y material eléctrico de grabación o imagen (capítulo 85), el 20,8% y cereales (capítulo 10), el 44,2%.

Cuadro 7
Variación porcentual del valor CIF de importaciones colombianas según principales capítulos
Total nacional
Enero - septiembre 2008/2007

	Variación %	Contribución a la variación
Total	24,6	24,6
Calderas, máquinas y partes	22,7	3,4
Combustibles y aceites minerales y sus productos	136,8	3,2
Navegación aérea o espacial	92,2	2,2
Aparatos y material eléctrico, de grabación o imagen	20,8	2,2
Cereales	44,2	1,6
Fundición, hierro y acero	30,5	1,4
Abonos	89,9	1,4
Demás capítulos	15,3	9,1

Fuente: DIAN Cálculos: DANE

Septiembre

Las compras externas de calderas, máquinas y partes participaron con el 13,7% del total de las importaciones colombianas realizadas en septiembre de 2008; aparatos y material eléctrico, de grabación o imagen con el 9,9%; vehículos y sus partes con el 8,1%; navegación aérea o espacial con el 7,1%; fundición hierro y acero con el 6,1%; productos químicos orgánicos con el 4,9% y combustibles y aceites minerales con el 4,4%. (Ver cuadro A11 del anexo)

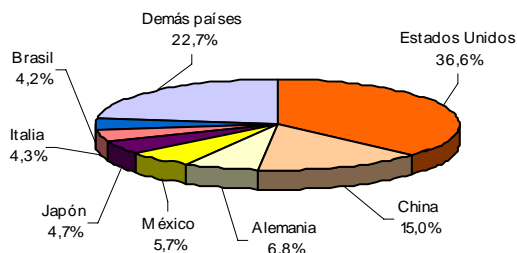
El incremento en las importaciones colombianas registrado en septiembre de 2008, se atribuye principalmente a las mayores compras externas de navegación aérea o espacial, al pasar de US\$59,1 millones en septiembre de 2007, a US\$268,4 millones en el mismo mes de 2008.

Las importaciones de fundición, hierro y acero se incrementaron un 87,5% y contribuyeron con 4,0 puntos porcentuales a la variación total de 39,4% de las importaciones.

1.4 Principales productos importados según países de origen

Las importaciones de calderas, máquinas y partes, se ubicaron en el primer renglón de las compras realizadas por Colombia, al participar con el 14,9%. Estas importaciones fueron originarias principalmente de Estados Unidos y en menor proporción China y Alemania. Las importaciones originarias de China registraron incremento del 44,8% al pasar de US\$456,3 millones, durante enero - septiembre de 2007, a US\$660,7 millones, en igual período de 2008; así mismo las compras externas de estos productos originarios de Alemania aumentaron un 12,6%.

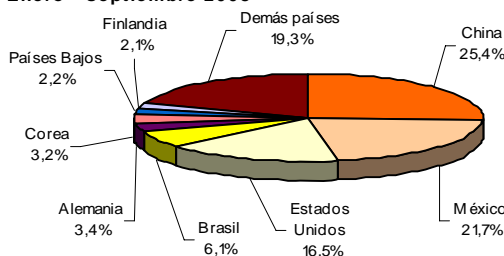
Gráfico 8
Distribución porcentual del valor CIF de las importaciones de calderas, máquinas y partes Total nacional Enero - septiembre 2008



Fuente: DIAN Cálculos DANE

Las importaciones de aparatos y material eléctrico, de grabación o imagen que realizó Colombia durante el período enero - septiembre de 2008, se ubicaron en el segundo renglón de importancia y fueron originarios principalmente de China, México y Estados Unidos. Las compras externas de estos productos originarios de China, crecieron el 48,5%, al pasar de US\$520,4 millones durante los nueve meses transcurridos de 2007, a US\$772,9 millones en el mismo período de 2008.

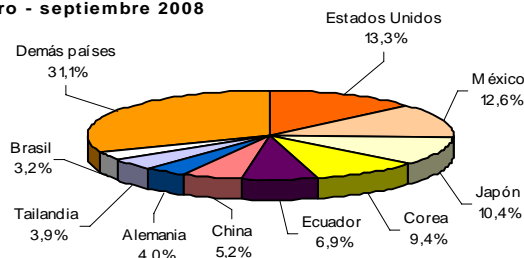
Gráfico 9
Distribución porcentual del valor CIF de las importaciones de aparatos y material eléctrico, de grabación o imagen Total nacional Enero - septiembre 2008



Fuente: DIAN Cálculos DANE

Durante enero - septiembre de 2008, Colombia importó vehículos y sus partes, principalmente de Estados Unidos, México, Japón, y Corea. Las compras externas de estos productos originarios de Estados Unidos registraron incremento del 64,0%, al pasar de US\$225,3 millones durante el período enero - septiembre de 2007, a US\$369,5 millones en igual lapso de 2008.

Gráfico 10
Distribución porcentual del valor CIF de las importaciones de vehículos y sus partes Total nacional Enero - septiembre 2008

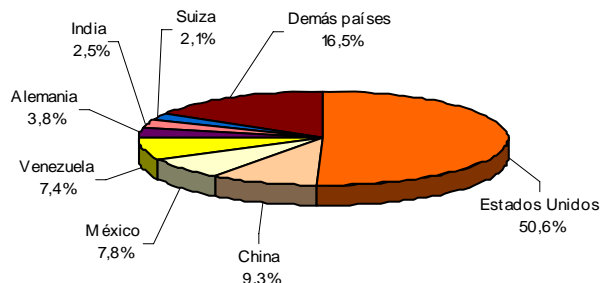


Fuente: DIAN Cálculos DANE



En los nueve meses transcurridos de 2008, se registraron importaciones de productos químicos orgánicos originarios principalmente de Estados Unidos. Los originarios de China, registraron un incremento del 58,6%, al pasar de US\$101,1 millones, durante enero - septiembre de 2007, a US\$160,3 millones en igual período de 2008.

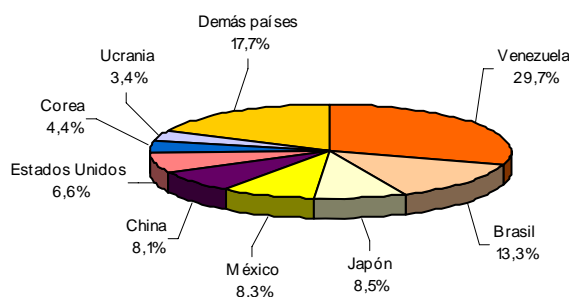
Gráfico 11
Distribución porcentual del valor CIF de las importaciones de productos químicos orgánicos Total nacional Enero - septiembre 2008



Fuente: DIAN Cálculos DANE

Las importaciones de fundición, hierro y acero en lo corrido de 2008 hasta septiembre, participaron con el 4,8% del total de las importaciones, siendo originarias principalmente de Venezuela y en menor proporción Brasil. Dentro de este grupo se destaca el incremento en las importaciones originarias de México, que crecieron un 70,6%, al pasar de US\$69,1 millones, durante enero - septiembre de 2007, a US\$117,9 millones en el mismo lapso de 2008.

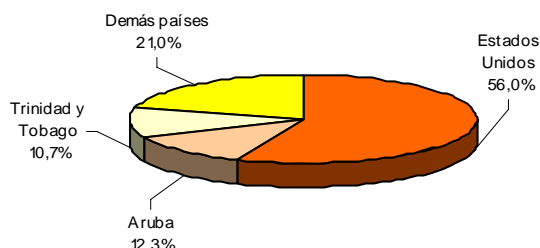
Gráfico 12
Distribución porcentual del valor CIF de las importaciones de fundición, hierro y acero Total nacional Enero - septiembre 2008



Fuente: DIAN Cálculos DANE

En el período enero - septiembre de 2008 se registraron importaciones de combustibles y aceites minerales y sus productos originarios principalmente de Estados Unidos, registrando incremento del 185,8%, al pasar de US\$260,5 millones durante los nueve meses transcurridos de 2007 a US\$744,6 millones durante el mismo período de 2008.

Gráfico 13
Distribución porcentual del valor CIF de las importaciones de combustibles y aceites minerales y sus productos Total nacional Enero - septiembre 2008



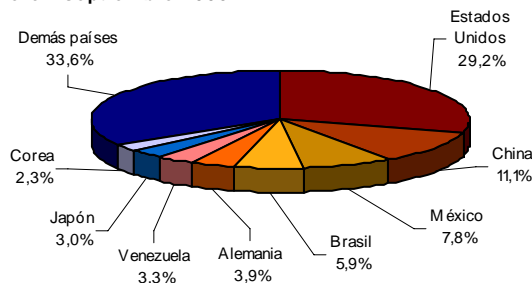
Fuente: DIAN Cálculos DANE

1.5 Importaciones según país de origen

Enero – septiembre 2008

De acuerdo con las declaraciones de importación, las mercancías compradas por Colombia en el período enero - septiembre de 2008, señaladas como originarias de Estados Unidos, participaron con el 29,2% del total registrado; de China con el 11,1%; de México con el 7,8%; de Brasil con el 5,9%; de Alemania con el 3,9%; de Venezuela con el 3,3%; de Japón con el 3,0%; y de Corea con el 2,3%.

Gráfico 14
Distribución porcentual del valor CIF de las importaciones, según países de origen
Total nacional
Enero - septiembre 2008



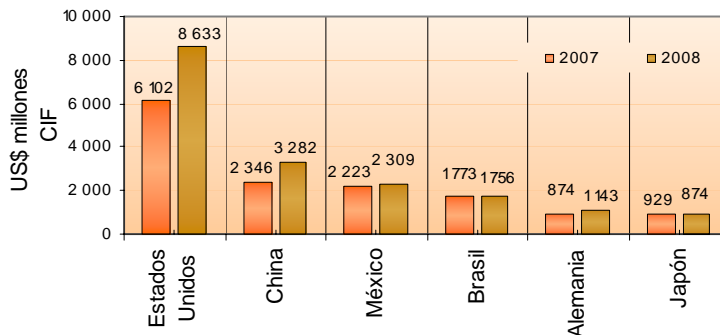
Fuente: DIAN Cálculos DANE

Por países de origen y de acuerdo con la contribución a la variación, los principales incrementos se presentaron en los productos originarios de Estados Unidos, al pasar de US\$6 101,6 millones durante enero - septiembre de 2007, a US\$8 633,2 millones en el mismo período de 2008.

El crecimiento de las importaciones originarias de Estados Unidos se explica principalmente por el incremento de las compras externas de combustibles, aceites minerales y sus productos y calderas, máquinas y partes. Por su parte, el incremento registrado en las importaciones de China, corresponden principalmente a aparatos y material eléctrico, de grabación e imagen y calderas, máquinas y partes.

Así mismo se presentó incremento en las importaciones originarias de Alemania 30,9%, Francia 61,7% y Canadá 24,2%.

Gráfico 15
Valor CIF de las importaciones, según países de origen
Total nacional
Enero - septiembre 2007 - 2008



Fuente: DIAN Cálculos DANE

Por el contrario, las compras externas de productos originarios de Venezuela disminuyeron el 9,4%.



Cuadro 8
Variación porcentual del valor CIF de las importaciones según países de origen
Total nacional
Enero - septiembre 2008/2007

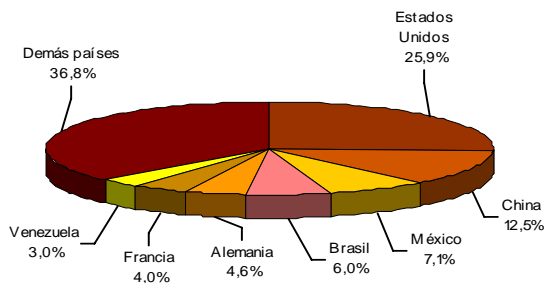
Países	Variación %	Contribución a la variación
Estados Unidos	41,5	10,7
China	39,9	3,9
Alemania	30,9	1,1
Francia	61,7	1,0
Canadá	24,2	0,5
Aruba	145,9	0,5
Perú	22,1	0,4
España	30,0	0,4
Demás países	11,4	6,1
Total	24,6	24,6

Fuente: DIAN Cálculos DANE

Septiembre

El 25,9% de las importaciones realizadas durante septiembre de 2008, fueron originarias de Estados Unidos; el 12,5% de China, el 7,1% de México, el 6,0% de Brasil, el 4,6% de Alemania, el 4,0% de Francia y el 3,0% de Venezuela.

Gráfico 16
Distribución porcentual del valor CIF de las importaciones según países de origen
Total nacional
Septiembre 2008



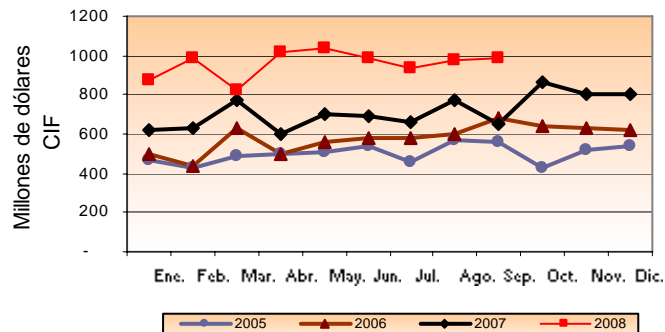
Fuente: DIAN Cálculos DANE

De acuerdo con la contribución a la variación, los mayores incrementos se observaron en las importaciones originarias de Estados Unidos, al pasar de US\$651,8 millones, durante septiembre de 2007, a US\$984,8 millones en igual mes de 2008, seguido de China al registrar incremento del 44,9%

Por el contrario, las compras externas de productos originarios de Suiza disminuyeron el 17,7% en septiembre de 2008.

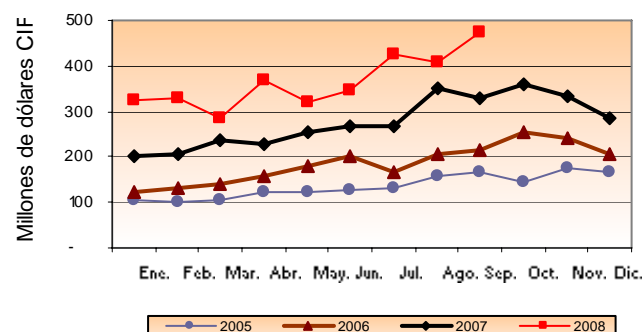
Evolución de las importaciones mensuales por principales países de origen

Gráfico 17
Importaciones originarias de Estados Unidos
Total nacional
2005 - 2008 (Septiembre)



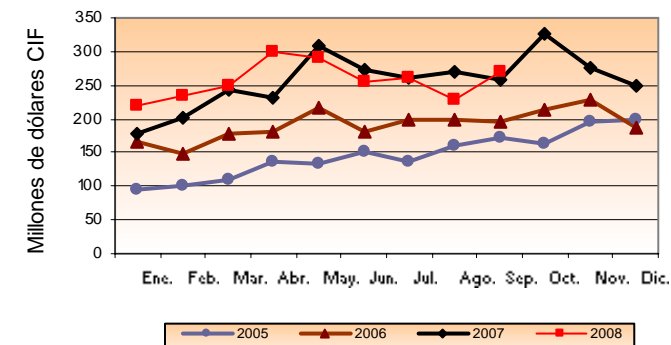
Fuente: DIAN Cálculos DANE

Gráfico 18
Importaciones originarias de China
Total nacional
2005 - 2008 (Septiembre)



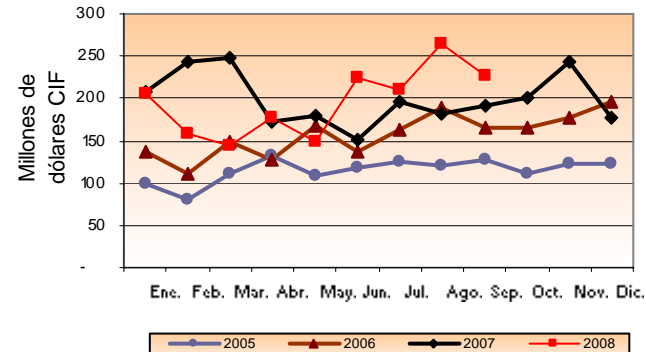
Fuente: DIAN Cálculos DANE

Gráfico 19
Importaciones originarias de México
Total nacional
2005 - 2008 (Septiembre)



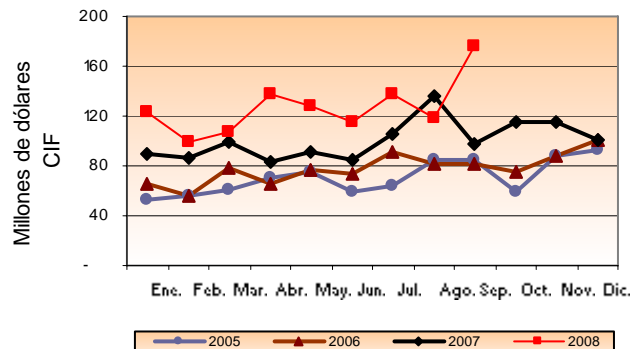
Fuente: DIAN Cálculos DANE

Gráfico 20
Importaciones originarias de Brasil
Total nacional
2005 - 2008 (Septiembre)



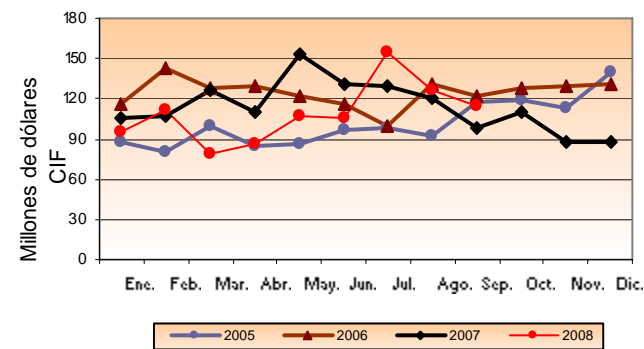
Fuente: DIAN Cálculos DANE

Gráfico 21
Importaciones originarias de Alemania
Total nacional
2005 - 2008 (Septiembre)



Fuente: DIAN Cálculos DANE

Gráfico 22
Importaciones originarias de Venezuela
Total nacional
2005 - 2008 (Septiembre)



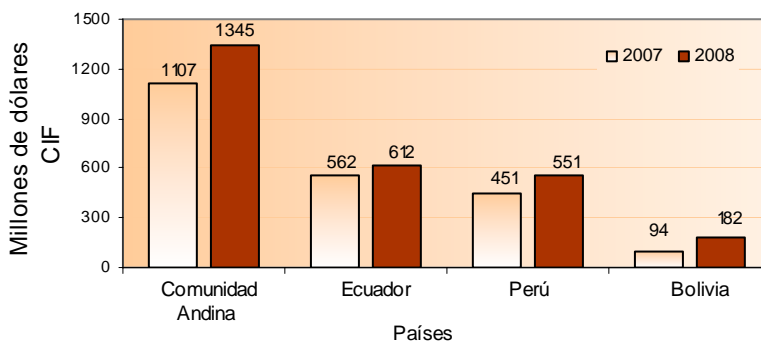
Fuente: DIAN Cálculos DANE

Importaciones originarias de los países de la Comunidad Andina

Enero - septiembre 2008

Las importaciones colombianas realizadas desde los países de la Comunidad Andina de Naciones - CAN (Ecuador, Perú y Bolivia), aumentaron el 21,5% al pasar de US\$1 107,0 millones CIF durante el período enero - septiembre de 2007, a US\$1 345,2 millones CIF en igual período de 2008. Se incrementaron las compras externas originarias de Perú en un 22,1%, de Bolivia un 94,1% y las importaciones originarias de Ecuador registraron aumento del 8,9%.

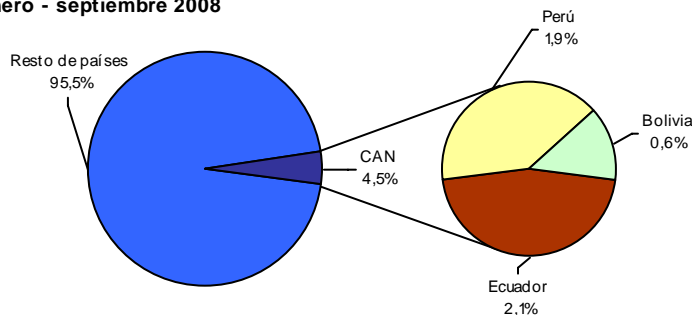
Gráfico 23
Importaciones a los países de Comunidad Andina
Total nacional
Enero - septiembre 2007 - 2008



Fuente: DIAN Cálculos DANE

Las importaciones provenientes de la Comunidad Andina participaron con el 4,5% del total de las compras externas realizadas por Colombia.

Gráfico 24
Distribución porcentual del valor CIF de las importaciones
de la Comunidad Andina de Naciones
Total nacional
Enero - septiembre 2008

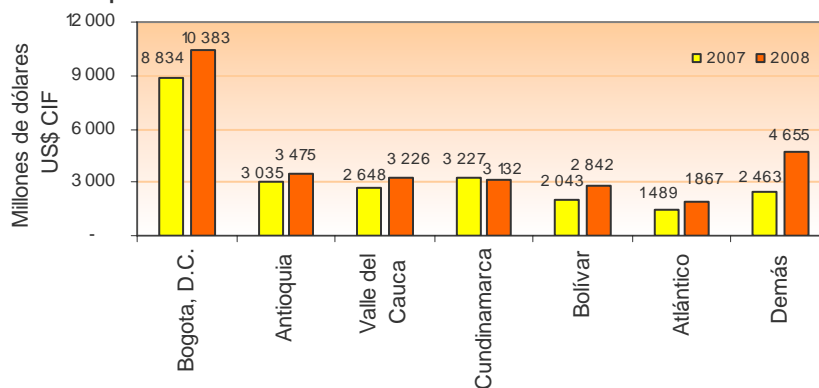


Fuente: DIAN Cálculos DANE

1.6 Importaciones según departamentos de destino

En el período enero - septiembre de 2008, el 35,1% del valor CIF de las importaciones realizadas por el país se concentraron en Bogotá, D.C.; el 11,7%, en Antioquia; el 10,9%, en el Valle del Cauca; el 10,6% en Cundinamarca y el 31,7% en los demás departamentos.

Gráfico 25
Importaciones según departamento de destino
Total nacional
Enero - septiembre 2007 - 2008



Fuente: DIAN Cálculos DANE

El incremento del 17,5% registrado en las importaciones destinadas al departamento de Bogotá, D.C. contribuyó con 6,5 puntos porcentuales a la variación del 24,6% registrada en el total de las importaciones.

Cuadro 9
Variación porcentual del valor CIF de las importaciones según departamento de destino
Total nacional
Enero - septiembre 2008/2007

Departamentos	Variación (%)	Contribución
Bogotá, D.C.	17,5	6,5
Bolívar	39,1	3,4
No diligenciado ¹	*	3,1
Magdalena	396,1	3,0
Valle del Cauca	21,8	2,4
Antioquia	14,5	1,9
Demás departamentos	15,0	4,4
Total	24,6	24,6

Fuente: DIAN Cálculos DANE

* Variación superior a 500%

¹ La DIAN informa que cuando una mercancía importada tiene varios departamentos de destino, el importador puede colocar Departamento No Diligenciado

□□□

Septiembre

Durante el mes de septiembre de 2008, el 32,4% del total de las importaciones colombianas se destinaron a Bogotá, D.C.; el 11,0% a Antioquia; el 9,1% a Cundinamarca; el 6,8% al Valle del Cauca; el 6,0% a Atlántico y el 34,6% a los demás departamentos. (Ver cuadro A13 del anexo).

El incremento en las importaciones destinadas a Bogotá., contribuyó con 7,2 puntos porcentuales a la variación del 39,4% del total de las importaciones durante septiembre de 2008.

Cuadro 10
Variación porcentual del valor CIF de las importaciones según departamento de destino
Total nacional
Septiembre 2008/2007

Departamentos	Variación (%)	Contribución
No diligenciado ¹	*	26,7
Bogota, D.C.	19,1	7,2
Antioquia	27,4	3,3
Cesar	269,7	2,9
Atlántico	41,8	2,5
La Guajira	93,1	0,9
Demás departamentos	-9,8	-4,1
Total	39,4	39,4

Fuente: DIAN Cálculos DANE

* Variación superior a 500%

¹ La DIAN informa que cuando una mercancía importada tiene varios departamentos de destino, el importador puede colocar Departamento No Diligenciado



IMPORTACIONES FICHA METODOLÓGICA

Objetivo: presentar la información estadística sobre importaciones correspondiente al período enero - septiembre de 2008, comparada con las cifras del mismo período del año inmediatamente anterior.

Tipo de investigación: documentos administrativos.

Fuentes de información: DIAN, a partir de las declaraciones de importación.

Periodicidad: mensual.

Cobertura: nacional.

Principales términos utilizados:

- Importaciones: es la introducción legal de mercancías procedentes de otros países o de una zona franca industrial colombiana, al resto del territorio aduanero nacional. Estas cifras se producen según la fecha de presentación de las declaraciones de importación ante las entidades financieras autorizadas para recaudar los tributos aduaneros.
- Valor CIF (Cost, Insurance, Freight, es decir, costo, seguro y flete): es el precio total de la mercancía que incluye en su valor, los costos por seguros y fletes.
- Valor FOB (Free On Board): corresponde al precio de venta de los bienes embarcados a otros países, puestos en el medio de transporte, sin incluir valor de seguro y fletes.
- País de origen: es aquel donde se cultivaron los productos agrícolas, se extrajeron los minerales o se fabricaron los artículos manufacturados total o parcialmente, pero en este último caso, el país de origen es el que ha completado la última fase del proceso de fabricación para que el producto adopte su forma final.

Variaciones analizadas

- Variación acumulada en lo corrido del año: variación porcentual calculada entre lo transcurrido desde enero hasta el mes de referencia del año (enero - hasta i,t), y lo transcurrido en igual período del año inmediatamente anterior (enero - hasta $i,t-1$).
- Variación anual: variación porcentual calculada entre el mes del año en referencia (i,t) y el mismo mes del año inmediatamente anterior ($i,t-1$).
- Variación acumulada anual: variación porcentual calculada entre el acumulado de los últimos doce meses, con relación al mes del año en referencia (i,t) y el acumulado de igual período del año inmediatamente anterior ($i,t-1$).

Contribución a la variación: Variación porcentual del período de referencia multiplicada por la participación porcentual del período inmediatamente anterior al de referencia.

Convenciones

- p cifras provisionales de avance por falta de cobertura total y/o revisión completa de la información.
- No es aplicable

Impreso en la Dirección de Difusión, Mercadeo y Cultura Estadística
Departamento Administrativo Nacional de Estadística - DANE -
Bogotá, D.C. - Colombia – Diciembre de 2008