



COMERCIO EXTERIOR – IMPORTACIONES Septiembre de 2006



Código N° 8881-1
Detección de Requejimientos, Diseño, producción, análisis y difusión de las siguientes investigaciones estadísticas periódicas: Encuesta Continua de Hogares; Índice de Precios al Consumidor; Muestra Mensual Manufacturera; Comercio Exterior; Índice de Costos de Construcción de Vivienda; Índice de Costos de Construcción Pesado; Censo de Edificaciones; Muestra Mensual de Comercio al por Menor; Encuesta Anual de Servicios; Encuesta Anual Manufacturera; Encuesta Anual de Comercio; Diseño del Censo General; Encuesta Nacional Apreciativa - Muestra de Atención; Nomenclaturas y Clasificaciones; Cuentas Trimestrales; Estadísticas Licencias de Construcción; Índice de Costos de la Educación Superior Privada; Encuesta de Microestablecimientos de Comercio, Servicios e Industria; Estadísticas Vitales; Proyecciones de Población y Estudios Demográficos e Informe de Constante Económica Regional; Índice precios de edificaciones nuevas; Índice de precios de vivienda nueva; Cartera hipotecaria de vivienda; Índice de valoración predial; Encuesta de desempleo industrial; Encuesta de sacrificio de ganado; Encuesta de arroz y Cuentas Regionales; Servicio de Asesoría en Planificación Estadística.



Contenido

1. Comportamiento general de las importaciones
 - 1.1 Importaciones según uso o destino económico
 - 1.2 Importaciones según CIU Rev.3.
 - 1.3 Importaciones según capítulos del arancel
 - 1.4 Principales productos importados según países de origen
 - 1.5 Importaciones según país de origen
 - 1.6 Importaciones según departamentos de destino

Resumen

- Durante enero - septiembre de 2006, las importaciones se incrementaron 21,4%, al pasar de US\$15 546,3 millones CIF a US\$18 878,1 millones CIF.
- En septiembre de 2006 las importaciones se incrementaron 18,5%.
- Las importaciones de vehículos y sus partes aumentaron el 48,1% en el período enero - septiembre de 2006, al pasar de US\$1 418,4 millones, a US\$2 100,5 millones, siendo originarias de México, Estados Unidos, Japón y Corea, principalmente.
- Durante los nueve meses transcurridos de 2006, las compras externas de productos originarios de Estados Unidos, crecieron 11,1%, resultado atribuido principalmente por calderas, máquinas y partes y vehículos y sus partes.
- En el período enero - septiembre de 2006, el 39,4% del valor CIF de las importaciones realizadas por el país se concentraron en Bogotá, D.C.; el 12,6%, en Cundinamarca; el 12,1%, en Antioquia; el 10,8% en el Valle del Cauca y el 25,0% en los demás departamentos.

Director Departamento
Dr. Ernesto Rojas Morales

Subdirector
Dr. Pedro José Fernández Ayala

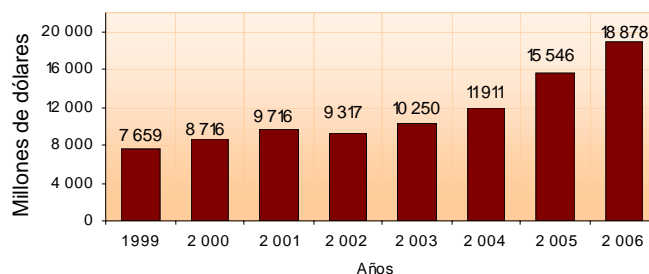
**Director de Metodología y
Producción Estadística**
Dr. Eduardo Efraín Freire Delgado

1. COMPORTAMIENTO GENERAL DE LAS IMPORTACIONES

Enero – septiembre 2006

De acuerdo con las declaraciones de importación registradas por la DIAN, durante enero - septiembre de 2006, las compras externas de Colombia se incrementaron en un 21,4%, al compararlas con las realizadas en el mismo período de 2005, al pasar de US\$15 546,3 millones CIF a US\$18 878,1 millones CIF.

Gráfico 1
Valor CIF de las importaciones colombianas
Total nacional
Enero - septiembre (1999 - 2006)



Fuente: DIAN. Cálculos DANE

El incremento en las importaciones registradas durante los nueve meses transcurridos de 2006 obedeció fundamentalmente a las mayores compras de vehículos y sus partes con un incremento del 48,1%; calderas, máquinas y partes con el 18,7%; aparatos y material eléctrico, de grabación o imagen con el 17,4%; productos químicos orgánicos con un incremento del 15,1%, e instrumentos y aparatos de óptica, fotografía y cinematografía, con el 39,4%. (Ver cuadro 7).

Las compras externas de calderas, máquinas y partes, representaron el 13,3% del total de las importaciones realizadas durante enero – septiembre de 2006, seguido de aparatos y material eléctrico, de grabación o imagen con el 12,5%; vehículos y sus partes con el 11,1%; productos químicos orgánicos con el 6,9% y materias plásticas y manufacturas con el 4,3%.

Cuadro 1
Variación porcentual del valor CIF de las importaciones
Total nacional

Período	2006	2005	2004	2003
Enero - septiembre	21,4	30,5	16,2	10,0
septiembre	18,5	41,5	12,7	17,5
Últimos 12 meses a septiembre	20,3	31,2	14,1	9,7

Fuente: DIAN Cálculos DANE

□ □ □

Cuadro 2
Principales importaciones, según capítulos de arancel
Total nacional
Enero - septiembre (2006 - 2005)

Descripción	Participación (%)	Descripción	Participación (%)
2006		2005	
Total	100,0	Total	100,0
Calderas, máquinas y partes	13,3	Calderas, máquinas y partes	13,6
Aparatos y material eléctrico, de grabación o imagen	12,5	Aparatos y material eléctrico, de grabación o imagen	13,0
Vehículos y sus partes	11,1	Vehículos y sus partes	9,1
Productos químicos orgánicos	6,9	Productos químicos orgánicos	7,3
Materias plásticas y manufacturas	4,3	Fundición, hierro y acero	4,6
Fundición, hierro y acero	4,1	Materias plásticas y manufacturas	4,5
Cereales	3,2	Navegación aérea o espacial	3,8
Instrumentos y aparatos de óptica, fotografía, cinematografía	2,9	Cereales	2,9
Productos farmacéuticos	2,9	Productos farmacéuticos	2,6
Combustibles y aceites minerales y sus productos	2,9	Instrumentos y aparatos de óptica, fotografía, cinematografía	2,6
Navegación aérea o espacial	2,7	Combustibles y aceites minerales y sus productos	2,6
Caucho y manufacturas	2,1	Papel, cartón y sus manufacturas	2,1
Papel, cartón y sus manufacturas	1,9	Caucho y manufacturas	2,1
Productos diversos de las industrias químicas	1,9	Productos diversos de las industrias químicas	2,0
Demás capítulos	27,3	Demás capítulos	27,5

Fuente: DIAN Cálculos: DANE

El 26,6% de las importaciones colombianas fueron originarias de Estados Unidos, los principales productos importados son maíz, las demás aeronaves (por ejemplo helicópteros y aviones) y derivados halogenados de los hidrocarburos.

Cuadro 3
Principales importaciones, según país de origen
Total nacional
Enero - septiembre (2006 - 2005)

Pais	Part (%)	Pais	Part (%)
2006		2005	
Estados Unidos	26,6	Estados Unidos	29,1
México	8,8	México	7,7
China	8,0	China	7,3
Brasil	7,1	Brasil	6,6
Venezuela	5,9	Venezuela	5,4
Japón	3,6	Alemania	3,7
Alemania	3,5	Japón	3,3
Corea	3,0	Corea	2,9
Ecuador	2,7	Ecuador	2,5
Argentina	2,3	Argentina	2,0
Perú	1,9	Chile	1,8
Chile	1,9	Francia	1,8
Demás países	24,7	Demás países	25,9

Fuente: DIAN Cálculos DANE



Cuadro 4
Variación porcentual del valor CIF en dólares de los principales países de origen, según principales productos importados
Total nacional
Enero - septiembre 2006/2005

Estados Unidos			
Descripción	Variación	Contribución	
Calderas, máquinas y partes	20,7	3,6	
Vehículos y sus partes	39,5	1,5	
Productos químicos orgánicos	10,1	1,3	
Instrumentos y aparatos de óptica, fotografía, cinematografía	33,5	1,3	
Demás capítulos	5,6	3,5	
Total	11,1	11,1	
México			
Aparatos y material eléctrico, de grabación o imagen	43,0	16,4	
Vehículos y sus partes	87,8	12,5	
Calderas, máquinas y partes	31,8	3,3	
Productos químicos orgánicos	31,4	2,2	
Demás capítulos	14,4	4,4	
Total	38,7	38,7	
China			
Calderas, máquinas y partes	48,0	7,4	
Aparatos y material eléctrico, de grabación o imagen	21,5	6,0	
Vehículos y sus partes	92,8	3,0	
Disposiciones de tratamiento especial ^a	217,8	3,0	
Instrumentos y aparatos de óptica, fotografía, cinematografía	73,6	1,6	
Demás capítulos	26,6	13,2	
Total	34,2	34,2	
Brasil			
Aparatos y material eléctrico, de grabación o imagen	64,5	7,9	
Aluminio y sus manufacturas	142,1	3,9	
Combustibles y aceites minerales y sus productos	*	3,2	
Fundición, hierro y acero	16,2	3,1	
Azúcares y artículos confitería	339,4	2,5	
Demás capítulos	16,2	10,5	
Total	31,1	31,1	
Venezuela			
Combustibles y aceites minerales y sus productos	230,4	12,3	
Vehículos y sus partes	111,3	9,5	
Aluminio y sus manufacturas	59,0	4,0	
Productos químicos orgánicos	30,0	3,7	
Abonos	63,7	1,0	
Demás capítulos	1,1	0,7	
Total	31,3	31,3	
Japón			
Vehículos y sus partes	42,2	13,6	
Fundición, hierro y acero	61,3	5,3	
Aparatos y material eléctrico, de grabación o imagen	66,3	4,7	
Calderas, máquinas y partes	19,5	4,5	
Caucho y manufacturas	18,5	1,4	
Instrumentos y aparatos de óptica, fotografía, cinematografía	18,8	1,2	
Demás capítulos	19,0	2,8	
Total	33,6	33,6	

Fuente: DIAN Cálculos DANE

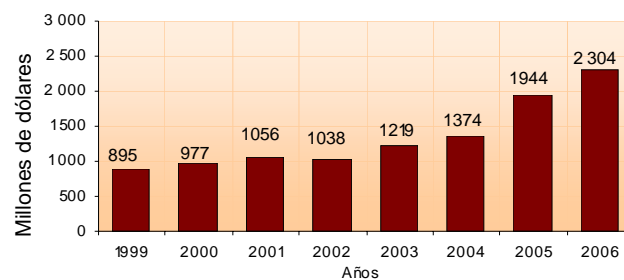
* Variación superior a 500%

^a Corresponden a motocicletas de cilindrada inferior o igual a 185 cm³.

Septiembre

Durante septiembre de 2006, las importaciones se incrementaron un 18,5% al pasar de US\$1 944,2 millones en septiembre de 2005, a US\$2 303,9 millones en el mismo mes de 2006. Este resultado fue ocasionado por las mayores compras externas de vehículos y sus partes con un incremento del 49,4%, seguido de productos químicos orgánicos con el 35,1%.

Gráfico 2
Valor CIF de las importaciones colombianas
Total nacional
Septiembre (1999 - 2006)



Fuente: DIAN Cálculos DANE

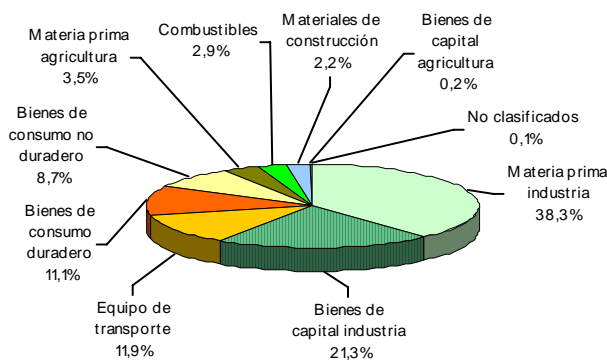
1.1 Importaciones según uso o destino económico – CUODE

Enero - septiembre 2006

Al considerar el valor CIF de las importaciones realizadas por Colombia durante el período enero – septiembre de 2006, según el uso o destino económico, se obtienen los siguientes resultados:

- Las importaciones de materias primas y productos intermedios participaron con el 44,6%, incluye combustibles (2,9%), materias primas y productos intermedios para la agricultura (3,5%) y materias primas y productos intermedios para la industria (38,3%).
- Las importaciones del grupo de bienes de capital y materiales de construcción, participaron con el 35,6% incluye materiales de construcción (2,2%), bienes de capital para la industria (21,3%), bienes de capital para la agricultura (0,2%) y equipo de transporte (11,9%).
- Las importaciones de bienes de consumo participaron con el 19,8%, incluye bienes de consumo duraderos (11,1%) y no duraderos (8,7%).
- Los bienes no clasificados participaron con el 0,1%.

Gráfico 3
Distribución porcentual del valor CIF de las importaciones según CUODE
Total nacional
Enero - septiembre 2006



Fuente: DIAN Cálculos DANE

Las importaciones de materias primas y productos intermedios se incrementaron un 18,9% durante enero - septiembre de 2006 y contribuyeron con 8,6 puntos porcentuales a la variación del 21,4% registrada en las importaciones, resultado atribuible al incremento del 18,7% en las compras externas de materias primas y productos intermedios para la industria.

Este último comportamiento se explica, principalmente, por el incremento registrado en los renglones de productos químicos y farmacéuticos y productos mineros.

Las compras externas de combustibles, lubricantes y conexos registraron un incremento del 37,6% y contribuyeron con 0,9 puntos porcentuales a la variación; así mismo, las importaciones de materias primas y productos intermedios para la agricultura se incrementaron en un 8,4%.



Cuadro 5
Variación porcentual del valor CIF de las importaciones, según grupos y subgrupos de la CUODE
Total nacional
Enero - septiembre 2006/2005

Grupos y subgrupos	Variación %	Contribución a la variación	
		Total	Del grupo
Total	21,4	21,4	
Bienes de consumo	32,1	5,8	32,1
Consumo no duradero	24,6	2,1	11,4
Consumo duradero	38,6	3,8	20,6
Materias primas y productos Intermedios	18,9	8,6	18,9
Combustibles, lubricantes y conexos	37,6	0,9	2,1
Materia prima y productos intermedios para la agricultura	8,4	0,3	0,7
Materia prima y productos Intermedios para la industria	18,7	7,3	16,1
Bienes de capital y material de construcción	19,3	7,0	19,3
Materiales de construcción	32,1	0,7	1,8
Bienes de capital para la agricultura	-5,4	0,0	0,0
Bienes de capital para la industria	17,1	3,8	10,4
Equipo de transporte	21,9	2,6	7,1
Diversos y no clasificados	13,6	0,0	

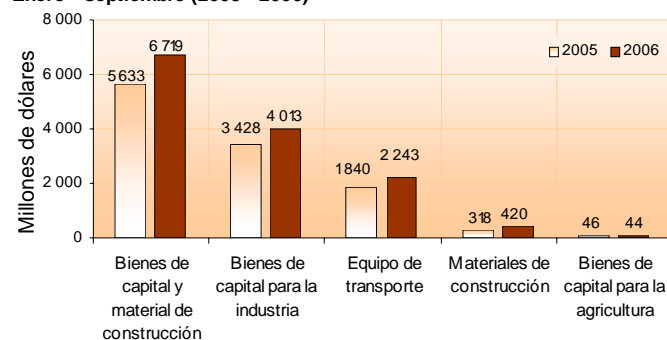
Fuente: DIAN Cálculos DANE

Las importaciones de bienes de capital y material de construcción, se incrementaron un 19,3% durante los nueve meses transcurridos de 2006, y contribuyeron con 7,0 puntos porcentuales a la variación total del 21,4%.

Dentro de este grupo de productos, las importaciones de bienes de capital para la industria aumentaron el 17,1% y contribuyeron con 3,8 puntos porcentuales; los principales aportes a este resultado corresponden a máquinas y aparatos de oficina y otro equipo fijo.

Igualmente, se presenta incremento en las compras externas de equipo de transporte del 21,9%, materiales de construcción del 32,1% y de bienes de capital para la agricultura, del -5,4%.

Gráfico 4
Valor CIF de las importaciones de bienes de capital y materiales de construcción
Total nacional
Enero - septiembre (2005 - 2006)



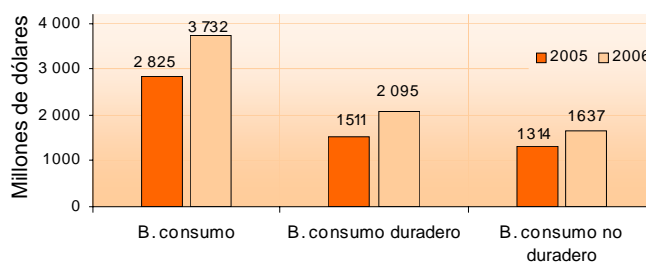
Fuente: DIAN Cálculos DANE

Durante enero – septiembre de 2006, las compras externas de bienes de consumo aumentaron el 32,1% y contribuyeron con 5,8 puntos porcentuales a la variación total.

Dentro de este grupo de productos, las compras externas de bienes de consumo duradero aumentaron el 38,6% y contribuyeron con 3,8 puntos porcentuales. El principal aporte a este resultado correspondió a las importaciones de vehículos de transporte particular, las cuales presentaron un incremento del 46,7%.

En 24,6% se incrementaron las importaciones de bienes de consumo no duradero, al pasar de US\$1 313,9 millones durante el período enero - septiembre de 2005 a US\$1 637,2 millones en igual período de 2006.

Gráfico 5
Valor CIF de las importaciones de bienes de consumo
Total nacional
Enero - septiembre (2005 - 2006)

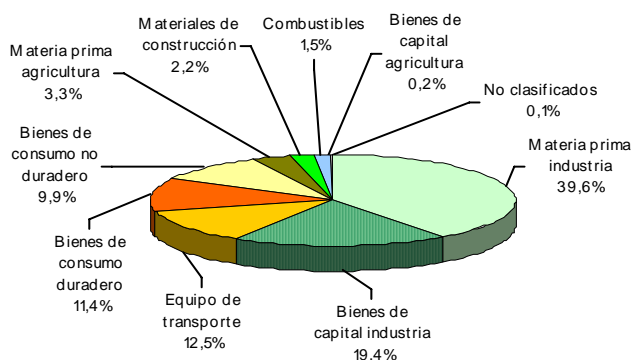


Fuente: DIAN Cálculos DANE

Septiembre

Según el valor CIF de las importaciones realizadas por Colombia durante septiembre de 2006, las compras externas de materias primas para la industria participaron con el 39,6% del total importado; las de bienes de capital para la industria, con el 19,4%; las de equipo de transporte, con el 12,5%, las de bienes de consumo duradero, con el 11,4% y las de bienes de consumo no duradero, con el 9,9%.

Gráfico 6
Distribución porcentual del valor CIF de las importaciones, según CUODE
Septiembre 2006



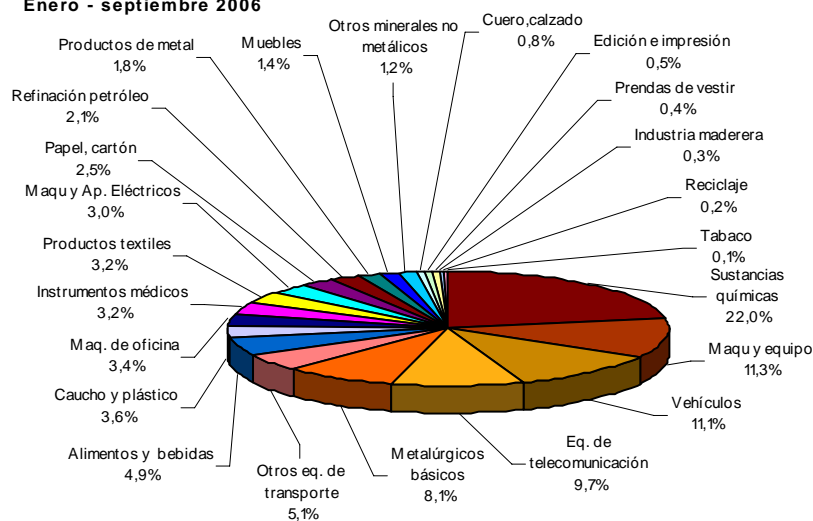
Fuente: DIAN Cálculos DANE

1.2 Importaciones según CIU¹

Enero – septiembre 2006

Durante enero – septiembre de 2006, las compras externas de productos industriales representaron el 94,1% del total de las importaciones de Colombia; las del sector agropecuario, ganadería, caza y silvicultura, el 4,6%; las del sector minero, el 1,2% y el 0,1% los demás sectores. (Ver cuadro A3 del anexo).

Gráfico 7
Distribución porcentual del valor CIF de las importaciones industriales, según CIU Rev.3
Total nacional
Enero - septiembre 2006



Fuente: DIAN Cálculos DANE

Las importaciones de productos del sector industrial, presentaron incremento del 21,0%, al pasar de US\$14 675,2 millones CIF durante enero – septiembre de 2005, a US\$17 760,1 millones en igual período de 2006.

El resultado de productos industriales obedeció al comportamiento en las compras externas de fabricación de vehículos automotores, remolques y semiremolques (CIU 34), que presentaron incremento del 46,4%, contribuyendo con 4,0 puntos porcentuales a la variación total.

Dentro del grupo, el resultado fue ocasionado principalmente por las mayores compras externas de vehículos automotores y sus motores, que presentó incremento del 55,5%, y una contribución de 3,8 puntos porcentuales a la variación total.

Así mismo, las compras externas de fabricación de sustancias químicas y productos químicos (CIU 24) registraron incremento de 15,8%, y una contribución de 3,4 puntos porcentuales a la variación total, resultado ocasionado por el comportamiento positivo en las importaciones de sustancias químicas básicas, que presentó un incremento del 13,1% y contribuyó con 1,7 puntos porcentuales a la variación total.

¹ Clasificación Industrial Internacional Uniforme Revisión 3.



Cuadro 6
Variación porcentual del valor CIF de las importaciones, según CIU Rev.3
Total nacional
Enero - septiembre 2006/2005

Descripción	Variación (%)	Contribución a la variación	
		Total	Del grupo
Total	21,4	21,4	
Sector agropecuario, ganadería, caza y silvicultura	19,2	0,9	
Sector minero	84,9	0,7	
Sector industrial	21,0	19,8	21,0
Productos alimenticios y bebidas	25,5	1,1	1,2
Productos de tabaco	10,5	0,0	0,0
Fabricación de productos textiles	19,7	0,6	0,6
Fabricación de prendas de vestir	20,4	0,1	0,1
Cuero y sus derivados; calzado	22,5	0,2	0,2
Industria maderera	27,0	0,1	0,1
Papel, cartón y sus productos	12,4	0,3	0,3
Actividades de edición e impresión	5,3	0,0	0,0
Fabricación de productos de la refinación del petróleo	14,9	0,3	0,3
Fabricación de sustancias y productos químicos	15,8	3,4	3,6
Fabricación de productos de caucho y plástico	20,4	0,7	0,7
Otros productos minerales no metálicos	27,4	0,3	0,3
Fabricación de productos metalúrgicos básicos	25,4	1,9	2,0
Productos elaborados de metal	32,9	0,5	0,5
Fabricación de maquinaria y equipo	16,5	1,8	1,9
Fabricación de maquinaria de oficina	24,3	0,8	0,8
Fabricación de maquinaria y aparatos eléctricos	15,3	0,5	0,5
Fabricación de equipos de telecomunicaciones	17,2	1,6	1,7
Fabricación de instrumentos médicos	40,5	1,1	1,1
Fabricación de vehículos	46,4	4,0	4,2
Fabricación de otros tipos de transporte	0,3	0,0	0,0
Fabricación de muebles; industrias manufactureras	34,1	0,4	0,4
Reciclaje	152,4	0,2	0,2
Demás sectores	25,2	0,0	

Fuente: DIAN Cálculos DANE

Las compras externas del sector minero registraron crecimiento del 84,9% durante enero – septiembre de 2006, al compararlas con el mismo período de 2005.

Según esta clasificación, las importaciones de productos del sector agropecuario, ganadería, caza y silvicultura, aumentaron el 19,2%, resultado explicado por el crecimiento del 19,7%, de la producción agrícola.

Septiembre

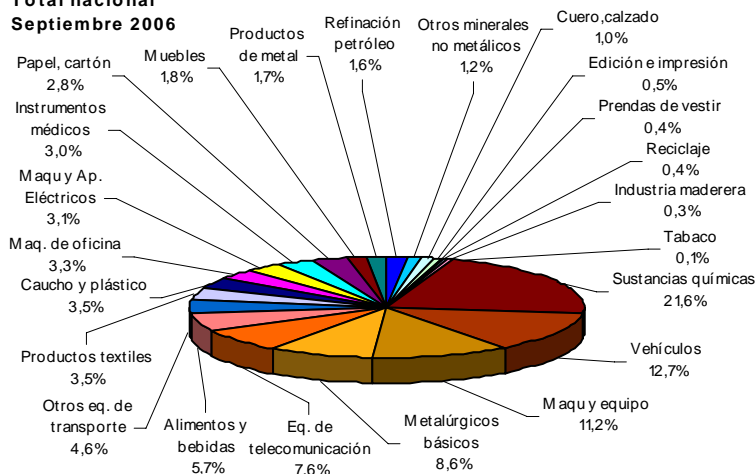
Durante septiembre de 2006, se registraron importaciones del sector industrial por US\$2 194,9 millones, equivalentes a una participación del 95,3% dentro del total de las importaciones; el sector agropecuario, ganadería, caza y silvicultura participó con el 4,3%, el sector minero significó el 0,3%, y los demás sectores el 0,1%.

Las importaciones de productos del sector industrial se incrementaron un 17,3% y contribuyeron con 16,7 puntos porcentuales a la variación de septiembre; resultado ocasionado principalmente por el aumento en las compras externas de fabricación de sustancias y productos químicos, al pasar de US\$376,1 millones, durante septiembre de 2005, a US\$473,0 millones, en el mismo mes de 2006.

Así mismo, se registró incremento del 47,3% en las importaciones de fabricación de vehículos automotores, remolques y semiremolques, equivalente a una contribución de 4,6 puntos porcentuales a la variación, debido principalmente a las mayores compras externas de fabricación de vehículos automotores y sus motores, al pasar de US\$156,2 millones en septiembre de 2005 a US\$241,1 millones en igual mes de 2006.

Gráfico 8
Distribución porcentual del valor CIF de las importaciones
industriales, según CIU Rev.3

Total nacional
Septiembre 2006



Fuente: DIAN Cálculos DANE

1.3 Importaciones según capítulos del arancel

Enero - septiembre 2006

Según capítulos de arancel de aduanas, se observa que el incremento del total de las importaciones, se sustentó en las mayores compras de productos del capítulo 87 (vehículos y sus partes) con un incremento de 48,1%, al pasar de US\$1 418,4 millones, durante los nueve meses transcurridos de 2005, a US\$2 100,5 millones en el mismo periodo de 2006. (Ver cuadro A5 del anexo).

Le siguen en importancia las compras externas de calderas, máquinas y partes (capítulo 84) que se incrementaron el 18,7%; aparatos y material eléctrico, de grabación o imagen (capítulo 85), el 17,4%; productos químicos orgánicos (capítulo 29), el 15,1%; Instrumentos y aparatos de óptica, fotografía y cinematografía (capítulo 90), el 39,4%, y cereales (capítulo 10), el 35,0%.

Cuadro 7
Variación porcentual del valor CIF de importaciones colombianas según
principales capítulos
Total nacional
Enero - septiembre 2006/2005

Descripción	Variación %	Contribución a la variación
Total	21,4	21,4
Vehículos y sus partes	48,1	4,4
Calderas, máquinas y partes	18,7	2,5
Aparatos y material eléctrico, de grabación o imagen	17,4	2,3
Productos químicos orgánicos	15,1	1,1
Instrumentos y aparatos de óptica, fotografía	39,4	1,0
Cereales	35,0	1,0
Combustibles y aceites minerales y sus productos	37,0	0,9
Demás capítulos	16,7	8,2

Fuente: DIAN Cálculos: DANE

Septiembre

Las compras externas de calderas, máquinas y partes participaron con el 13,4% del total de las importaciones colombianas realizadas en septiembre de 2006; vehículos y sus partes con el 12,6%; aparatos y material eléctrico de grabación o imagen con el 10,7%; productos químicos orgánicos con el 7,1%; fundición, hierro y acero con el 4,7%; materias plásticas y manufacturas con el 4,4% y productos farmacéuticos con el 3,0%. (Ver cuadro A5 del anexo)

El incremento en las importaciones colombianas registrado en septiembre de 2006, se atribuye principalmente a las mayores compras externas de vehículos y sus partes, al pasar de US\$194,8 millones en septiembre de 2005, a US\$291,0 millones en el mismo mes de 2006.

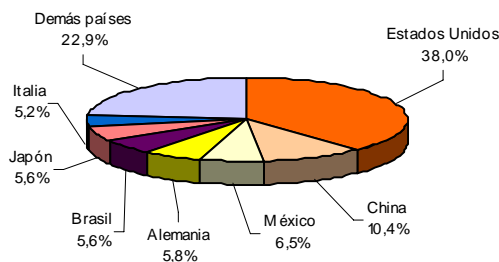
Las importaciones de productos químicos orgánicos se incrementaron un 35,1% y contribuyeron con 2,2 puntos porcentuales a la variación total de 18,5% de las importaciones.

1.4 Principales productos importados según países de origen

Enero – septiembre 2006

Las importaciones de calderas, máquinas y partes, se ubicaron en el primer renglón de las compras realizadas por Colombia, al participar con el 13,3%. Estas importaciones son originarias principalmente de Estados Unidos y en menor proporción China. Las importaciones originarias de México registraron incremento del 31,8% al pasar de US\$123,2 millones, durante enero – septiembre de 2005, a US\$162,3 millones, en igual período de 2006; así mismo las compras externas de estos productos originarios de China aumentaron un 48,0%.

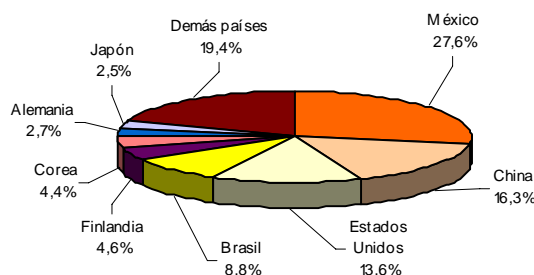
Gráfico 9
Distribución porcentual del valor CIF de las importaciones de calderas, máquinas y partes Total nacional Enero - septiembre 2006



Fuente: DIAN Cálculos DANE

Las importaciones de aparatos y material eléctrico, de grabación o imagen que realizó Colombia durante los nueve meses transcurridos de 2006, se ubicaron en el segundo renglón de importancia y fueron originarios principalmente de México, China y Estados Unidos. Las compras externas de estos productos originarios de México, crecieron el 43,0%, al pasar de US\$457,4 millones en el período enero - septiembre de 2005 a US\$654,0 millones en el mismo período de 2006.

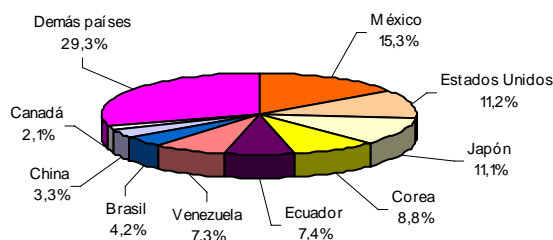
Gráfico 10
Distribución porcentual del valor CIF de las importaciones de aparatos y material eléctrico, de grabación o imagen Total nacional Enero - septiembre 2006



Fuente: DIAN Cálculos DANE

Durante enero – septiembre de 2006, Colombia importó vehículos y sus partes, principalmente de México, Estados Unidos, Japón y en menor proporción de Corea. Las compras externas de estos productos originarios de México registraron incremento del 87,8%, al pasar de US\$171,0 millones durante el período enero - septiembre de 2005, a US\$321,1 millones en igual lapso de 2006; así mismo, las importaciones de estos productos originarios de China presentaron crecimiento del 92,8%, al pasar de US\$36,3 millones, a US\$70,1 millones en el período enero – septiembre de 2006.

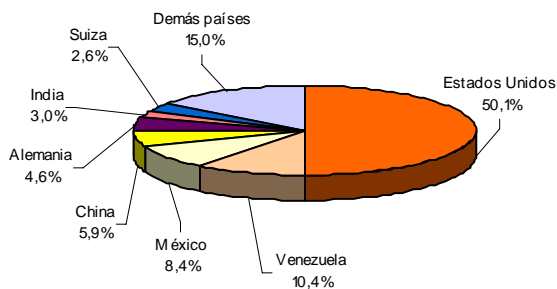
Gráfico 11
Distribución porcentual del valor CIF de las importaciones de vehículos y sus partes
Total nacional
Enero - septiembre 2006



Fuente: DIAN Cálculos DANE

En los nueve meses transcurridos de 2006, se registraron importaciones de productos químicos orgánicos originarios principalmente de Estados Unidos. Los originarios de Venezuela, registraron un incremento del 30,0%, al pasar de US\$104,1 millones, durante enero – septiembre de 2005, a US\$135,3 millones en igual período de 2006.

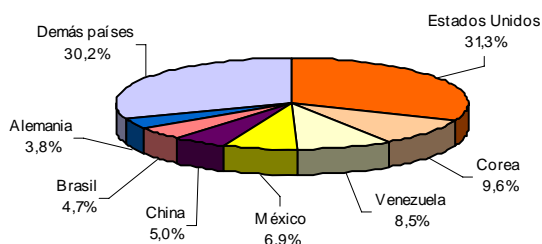
Gráfico 12
Distribución porcentual del valor CIF de las importaciones de productos químicos orgánicos
Total nacional
Enero - septiembre 2006



Fuente: DIAN Cálculos DANE

Las importaciones de materias plásticas en el período enero – septiembre de 2006 participaron con el 4,3% del total de las importaciones, siendo originarias principalmente de Estados Unidos y en menor proporción Corea y Venezuela. Dentro de este grupo se destaca el incremento en las importaciones originarias de China, que crecieron un 53,2%, al pasar de US\$26,5 millones, durante los nueve meses transcurridos de 2005, a US\$40,7 millones en el mismo lapso de 2006.

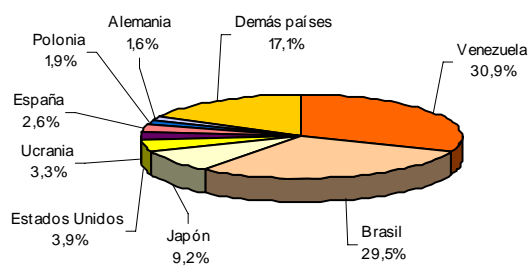
Gráfico 13
Distribución porcentual del valor CIF de las importaciones de materias plásticas
Total nacional
Enero - septiembre 2006



Fuente: DIAN Cálculos DANE

En el período enero – septiembre de 2006 se registraron importaciones de fundición, hierro y acero originarias de Venezuela y Brasil principalmente, las importaciones originarias de Japón registraron incremento del 61,3%, al pasar de US\$44,0 millones durante enero - septiembre de 2005, a US\$70,9 millones durante el mismo período de 2006.

Gráfico 14
Distribución porcentual del valor CIF de las importaciones de fundición, hierro y acero
Total nacional
Enero - septiembre 2006



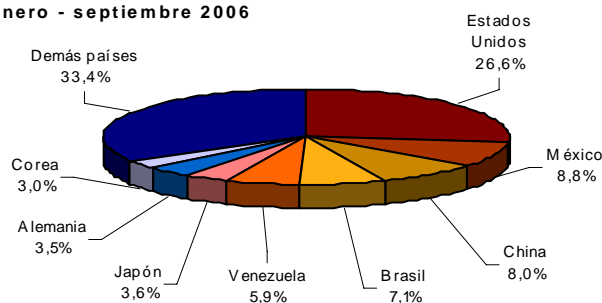
Fuente: DIAN Cálculos DANE

1.5 Importaciones según país de origen

Enero – septiembre 2006

De acuerdo con las declaraciones de importación, las mercancías compradas por Colombia y señaladas como originarias de Estados Unidos, participaron con el 26,6% del total registrado en el período enero – septiembre de 2006; de México con el 8,8%; de China con el 8,0%; de Brasil con el 7,1%; de Venezuela con el 5,9%; de Japón con el 3,6%; de Alemania con el 3,5% y de Corea con el 3,0%.

Gráfico 15
Distribución porcentual del valor CIF de las importaciones, según países de origen
Total nacional
Enero - septiembre 2006



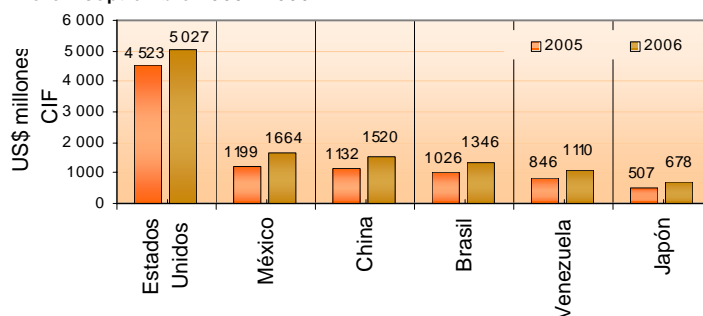
Fuente: DIAN Cálculos DANE

Por países de origen y de acuerdo con la contribución a la variación, los principales incrementos se presentaron en los productos originarios de Estados Unidos, al pasar de US\$4 522,6 millones durante enero – septiembre de 2005, a US\$5 026,7 millones en el mismo período de 2006.

El crecimiento de las importaciones originarias de Estados Unidos se explica principalmente por el incremento de las compras externas de calderas, máquinas y partes y vehículos y sus partes. Por su parte, el incremento registrado en las importaciones de México, corresponden principalmente a aparatos y material eléctrico, de grabación o imagen y vehículos y sus partes.

Así mismo se presentó incremento en las importaciones originarias de China (34,2%), Brasil (31,1%), Venezuela (31,3%) y Japón (33,6%).

Gráfico 16
Valor CIF de las importaciones, según países de origen
Total nacional
Enero - septiembre 2005 - 2006



Fuente: DIAN Cálculos DANE

Por el contrario, las compras externas de productos originarios de Bolivia disminuyeron el 42,0%.

Cuadro 8
Variación porcentual del valor CIF de las importaciones según países de origen
Total nacional
Enero - septiembre 2006/2005

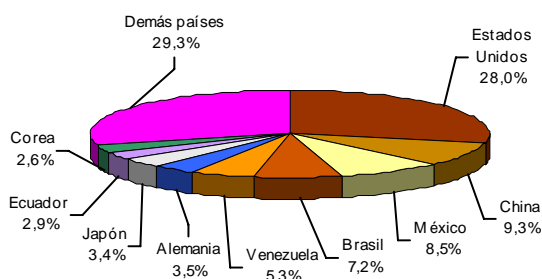
Países	Variación %	Contribución a la variación
Estados Unidos	11,1	3,2
México	38,7	3,0
China	34,2	2,5
Brasil	31,1	2,1
Venezuela	31,3	1,7
Japón	33,6	1,1
Argentina	39,8	0,8
Ecuador	31,1	0,8
Demás países	17,4	6,3
Total	21,4	21,4

Fuente: DIAN Cálculos DANE

Septiembre

El 28,0% de las importaciones realizadas durante septiembre de 2006, fueron originarias de Estados Unidos; el 9,3% de China; el 8,5% de México, el 7,2% de Brasil, el 5,3% de Venezuela, el 3,5% de Alemania, el 3,4% de Japón, el 2,9% de Ecuador y el 2,6% de Corea.

Gráfico 17
Distribución porcentual del valor CIF de las importaciones según países de origen
Total nacional
Septiembre 2006



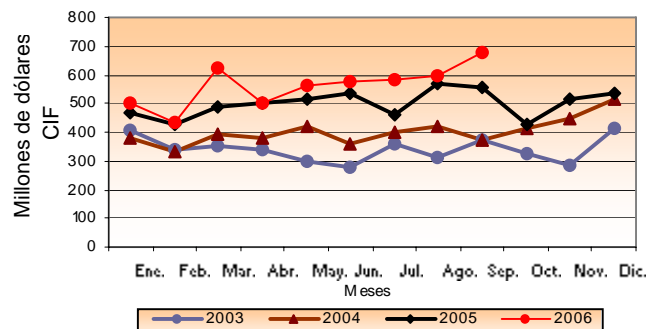
Fuente: DIAN Cálculos DANE

De acuerdo con la contribución a la variación, los mayores incrementos se observaron en las importaciones originarias de Estados Unidos, al pasar de US\$558,8 millones, durante septiembre de 2005, a US\$644,3 millones en igual mes de 2006; de China al registrar incremento del 29,0% y de Brasil el 29,0%.

Por el contrario, las compras externas de productos originarios de Rusia disminuyeron el 65,5% en septiembre de 2006.

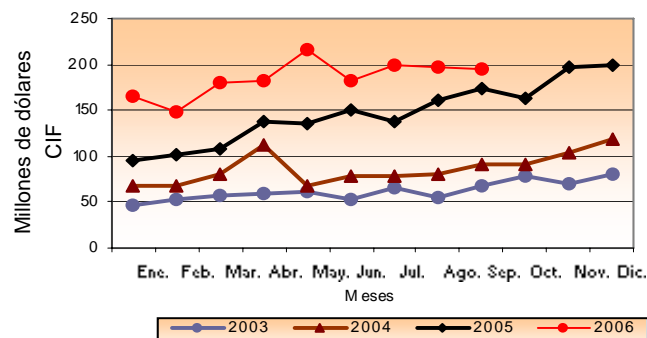
Evolución de las importaciones mensuales por principales países de origen

Gráfico 18
Importaciones originarias de Estados Unidos
Total nacional
2003 - 2006 (Septiembre)



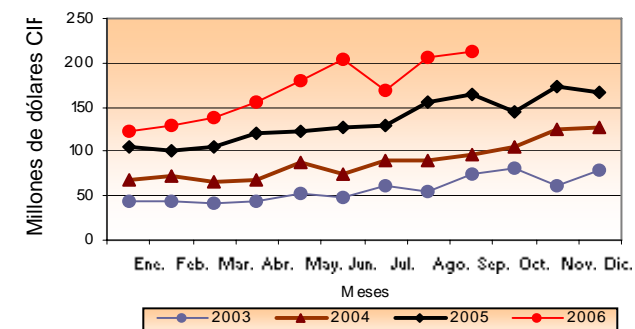
Fuente: DIAN Cálculos DANE

Gráfico 19
Importaciones originarias de México
Total nacional
2003 - 2006 (Septiembre)



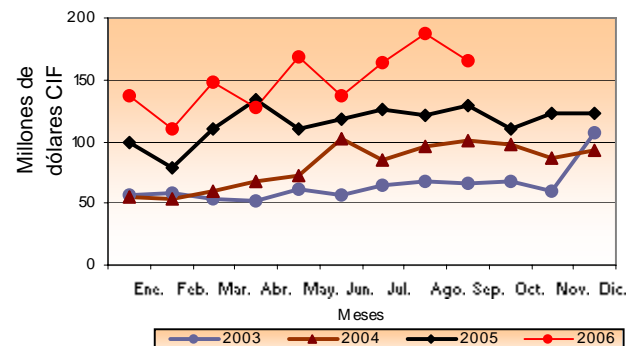
Fuente: DIAN Cálculos DANE

Gráfico 20
Importaciones originarias de China
Total nacional
2003 - 2006 (Septiembre)



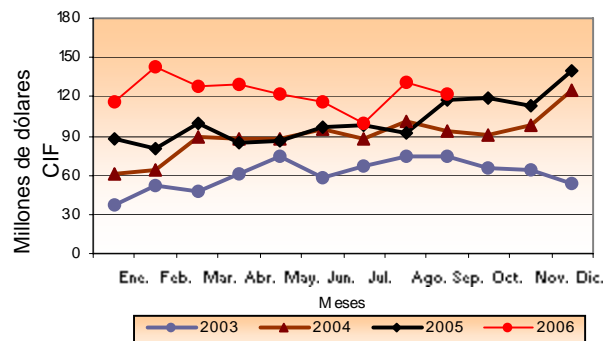
Fuente: DIAN Cálculos DANE

Gráfico 21
Importaciones originarias de Brasil
Total nacional
2003 - 2006 (Septiembre)



Fuente: DIAN Cálculos DANE

Gráfico 22
Importaciones originarias de Venezuela
Total nacional
2003 - 2006 (Septiembre)



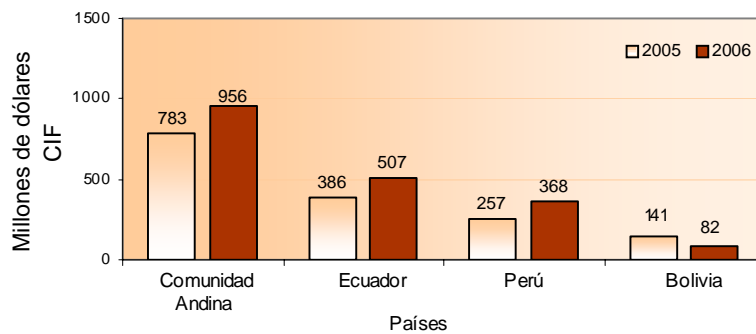
Fuente: DIAN Cálculos DANE

Importaciones originarias de los países de la Comunidad Andina

Enero - septiembre 2006

Las importaciones colombianas realizadas desde los países de la Comunidad Andina de Naciones - CAN (Ecuador, Perú y Bolivia), aumentaron el 22,0% al pasar de US\$783,5 millones CIF durante el período enero – septiembre de 2005, a US\$955,9 millones CIF en igual período de 2006. Se incrementaron las compras externas originarias de Ecuador en un 31,1%, de Perú un 43,4%; mientras las importaciones originarias de Bolivia registraron disminución del 42,0%.

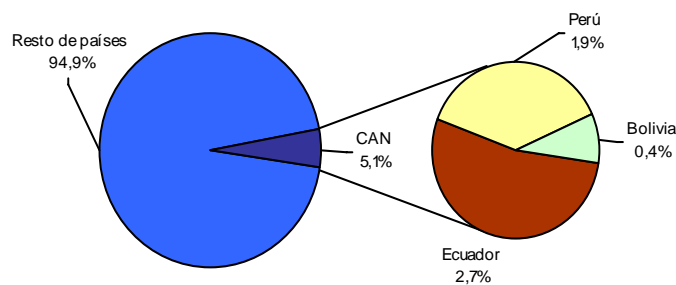
Gráfico 23
Importaciones a los países de Comunidad Andina
Total nacional
Enero - septiembre 2005 -2006



Fuente: DIAN Cálculos DANE

Las importaciones provenientes de la Comunidad Andina participaron con el 5,1% del total de las compras externas realizadas por Colombia.

Gráfico 24
Distribución porcentual del valor CIF de las importaciones de la Comunidad Andina de Naciones
Total nacional
Enero - septiembre 2006

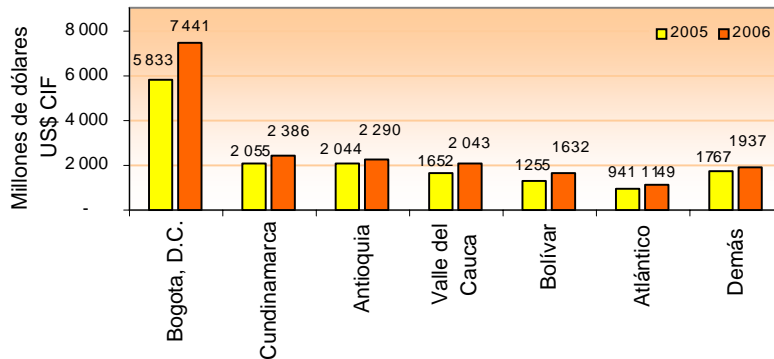


Fuente: DIAN Cálculos DANE

1.6 Importaciones según departamentos de destino

En el período enero - septiembre de 2006, el 39,4% del valor CIF de las importaciones realizadas por el país se concentraron en Bogotá, D.C.; el 12,6% en Cundinamarca; el 12,1% en Antioquia; el 10,8% en el Valle del Cauca y el 25,0% en los demás departamentos.

Gráfico 25
Importaciones según departamento de destino
Total nacional
Enero - septiembre 2005 - 2006



Fuente: DIAN Cálculos DANE

El incremento del 27,6% registrado en las importaciones destinadas al departamento de Bogotá, D.C. contribuyó con 10,3 puntos porcentuales a la variación del 21,4% registrada en el total de las importaciones.

Cuadro 8
Variación porcentual del valor CIF de las importaciones según departamento de destino
Total nacional
Enero - septiembre 2006/2005

Departamentos	Variación (%)	Contribución
Bogotá, D.C.	27,6	10,3
Valle del Cauca	23,7	2,5
Bolívar	30,0	2,4
Cundinamarca	16,1	2,1
Antioquia	12,0	1,6
Atlántico	22,1	1,3
Demás departamentos	9,6	1,1
Total	21,4	21,4

Fuente: DIAN Cálculos DANE



Septiembre

Durante el mes de septiembre de 2006, el 36,9% del total de las importaciones colombianas se destinaron a Bogotá, D.C.; el 13,6% a Antioquia; el 12,9% a Cundinamarca; el 10,9% al Valle del Cauca y el 25,7% a los demás departamentos (Ver cuadro A7 del anexo).

El incremento del 13,6%, en las importaciones destinadas a Bogotá, D.C., contribuyó con 5,2 puntos porcentuales a la variación del 18,5% del total de las importaciones durante septiembre de 2006.

Cuadro 9
Variación porcentual del valor CIF de las importaciones según departamento de destino
Total nacional
Septiembre 2006/2005

Departamentos	Variación (%)	Contribución
Bogotá, D.C.	13,6	5,2
Antioquia	35,2	4,2
Valle del Cauca	30,9	3,0
Bolívar	23,1	2,1
Cundinamarca	13,9	1,9
Atlántico	26,1	1,5
Demás departamentos	5,4	0,6
Total	18,5	18,5

Fuente: DIAN Cálculos DANE



IMPORTACIONES FICHA METODOLÓGICA

Objetivo: presentar la información estadística sobre importaciones correspondiente al período enero - septiembre de 2006, comparada con las cifras del mismo período del año inmediatamente anterior.

Tipo de investigación: documentos administrativos.

Fuentes de información: DIAN, a partir de las declaraciones de importación.

Periodicidad: mensual.

Cobertura: nacional.

Principales términos utilizados:

- Importaciones: es la introducción legal de mercancías procedentes de otros países o de una zona franca industrial colombiana, al resto del territorio aduanero nacional. Estas cifras se producen según la fecha de presentación de las declaraciones de importación ante las entidades financieras autorizadas para recaudar los tributos aduaneros.
- Valor CIF (Cost, Insurance, Freight, es decir, costo, seguro y flete): es el precio total de la mercancía que incluye en su valor, los costos por seguros y fletes.
- Valor FOB (Free On Board): corresponde al precio de venta de los bienes embarcados a otros países, puestos en el medio de transporte, sin incluir valor de seguro y fletes.
- País de origen: es aquel donde se cultivaron los productos agrícolas, se extrajeron los minerales o se fabricaron los artículos manufacturados total o parcialmente, pero en este último caso, el país de origen es el que ha completado la última fase del proceso de fabricación para que el producto adopte su forma final.

Variaciones analizadas

- Variación acumulada en lo corrido del año: variación porcentual calculada entre lo transcurrido desde enero hasta el mes de referencia del año (enero - hasta i,t), y lo transcurrido en igual período del año inmediatamente anterior (enero - hasta i,t-1).
- Variación anual: variación porcentual calculada entre el mes del año en referencia (i,t) y el mismo mes del año inmediatamente anterior (i,t-1).
- Variación acumulada anual: variación porcentual calculada entre el acumulado de los últimos doce meses, con relación al mes del año en referencia (i,t) y el acumulado de igual período del año inmediatamente anterior (i,t-1).

Contribución a la variación: Variación porcentual del período de referencia multiplicada por la participación porcentual del período inmediatamente anterior al de referencia.

Convenciones

- p cifras provisionales de avance por falta de cobertura total y/o revisión completa de la información.
- No es aplicable

Impreso en la Dirección de Difusión, Mercadeo y Cultura Estadística
Departamento Administrativo Nacional de Estadística - DANE -
Bogotá, D.C. - Colombia – Noviembre de 2006