



COMERCIO EXTERIOR – IMPORTACIONES

Octubre de 2008



CERTIFICADO DE GESTION DE LA CALIDAD
Codigo N° 1883-1
Detección de Requisitos, Diseño, producción, análisis y difusión de las siguientes investigaciones estadísticas periódicas: Encuesta Continua de Hogares; Índice de Precios al Consumidor; Muestra Mensual Manufacturera; Comercio Exterior; Índice de Costo de Construcción de Vivienda; Índice de Costo de Construcción Pesada; Censo de Edificaciones; Muestra Mensual de Comercio al por Menor; Encuesta Anual de Servicios; Encuesta Anual Manufacturera; Encuesta Anual de Comercio; Diario del Comercio General; Encuesta Nacional Agropecuaria - Muestra de Areas; Nomenclatura y Clasificación; Cuentas Trimestrales; Estadísticas Licencias de Construcción; Índice de Costo de la Educación Superior Privada; Encuesta de Microestablecimientos de Comercio, Servicios e Industrias; Estadísticas Vitales; Proyecciones de Población y Estudios Demográficos e Informe de Consulta Económica Regional; Índice precios de edificaciones nuevas; Índice de precios de vivienda nueva; Cartera hipotecaria de vivienda; Índice de salubridad infantil; Encuesta de desempleo institucional; Encuesta de sacrificio de ganado; Encuesta de arce y Cuentas Regionales; Servicio de Asesoría en Planificación Estadística.

ISO 9001:2000



Contenido

1. Comportamiento general de las importaciones
 - 1.1 Importaciones según uso o destino económico CUODE
 - 1.2 Importaciones según Clasificación Industrial Internacional Uniforme Rev.3
 - 1.3 Importaciones según capítulos del arancel
 - 1.4 Principales productos importados según países de origen
 - 1.5 Importaciones según país de origen
 - 1.6 Importaciones según departamentos de destino

Resumen

- Durante enero - octubre de 2008, las importaciones presentaron un incremento del 23,7%, al pasar de US\$26 927,6 millones CIF a US\$33 307,9 millones CIF.
- En octubre de 2008 las importaciones se incrementaron 16,9%.
- Las importaciones de combustibles y aceites minerales y sus productos aumentaron el 128,3% durante los diez meses transcurridos de 2008, al pasar de US\$680,4 millones a US\$1 553,3 millones, siendo principalmente originarias de Estados Unidos.
- Durante el período enero - octubre de 2008, las compras externas de productos originarios de Estados Unidos, crecieron 39,2%, resultado atribuido principalmente por combustibles, aceites minerales y sus productos y calderas, máquinas y partes.
- En lo corrido de 2008 hasta octubre, el 35,2% del valor CIF de las importaciones realizadas por el país se concentraron en Bogotá, D.C.; el 11,9%, en Antioquia; el 10,9% en el Valle del Cauca; el 10,5% en Cundinamarca y el 31,5% en los demás departamentos.

Director

Héctor Maldonado Gómez

Subdirector

Carlos Eduardo Sepúlveda Rico

Director de Metodología y Producción Estadística

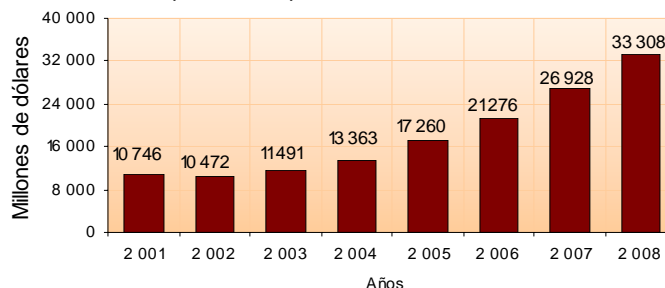
Eduardo Efraín Freire Delgado

1. COMPORTAMIENTO GENERAL DE LAS IMPORTACIONES

Enero - octubre 2008

De acuerdo con las declaraciones de importación registradas por la DIAN, durante los diez meses transcurridos de 2008, las compras externas de Colombia se incrementaron en un 23,7%, al compararlas con las realizadas en el mismo período de 2007, al pasar de US\$26 927,6 millones CIF a US\$33 307,9 millones CIF.

Gráfico 1
Valor CIF de las importaciones colombianas
Total nacional
Enero - octubre (2001 - 2008)



Fuente: DIAN. Cálculos DANE

El incremento en las importaciones registradas en el período enero - octubre de 2008 obedeció fundamentalmente a las mayores compras de combustibles y aceites minerales y sus productos con un incremento del 128,3%; calderas, máquinas y partes con el 21,1%; aparatos y material eléctrico de grabación o imagen con el 19,2%; navegación aérea o espacial con el 82,7% y cereales con un incremento del 44,4% (Ver cuadro 7).

Las compras externas de calderas, máquinas y partes, representaron el 14,8% del total de las importaciones realizadas durante los diez meses transcurridos de 2008, seguido de aparatos y material eléctrico, de grabación o imagen con el 10,3%; vehículos y sus partes con el 9,2% y productos químicos orgánicos con el 5,7%.

Cuadro 1
Variación porcentual del valor CIF de las importaciones
Total nacional

Período	2008	2007	2006	2005	2004
Enero - octubre	23,7	26,6	23,3	29,2	16,3
Octubre	16,9	33,0	39,9	18,1	16,9
Doce meses a octubre	23,5	26,2	22,1	31,2	14,9

Fuente: DIAN Cálculos DANE

□ □ □

Cuadro 2**Principales importaciones, según capítulos de arancel****Total nacional****Enero - octubre (2008 – 2007)**

Descripción	Participación (%)	Descripción	Participación (%)
2008		2007	
Total	100,0	Total	100,0
Calderas, máquinas y partes	14,8	Calderas, máquinas y partes	15,1
Aparatos y material eléctrico, de grabación o imagen	10,3	Vehículos y sus partes	12,5
Vehículos y sus partes	9,2	Aparatos y material eléctrico, de grabación o imagen	10,7
Productos químicos orgánicos	5,7	Productos químicos orgánicos	6,0
Fundición, hierro y acero	4,9	Fundición, hierro y acero	4,5
Combustibles y aceites minerales y sus productos	4,7	Materias plásticas y manufacturas	4,3
Cereales	4,2	Cereales	3,6
Materias plásticas y manufacturas	4,1	Productos farmacéuticos	2,8
Navegación aérea o espacial	3,6	Instrumentos y aparatos de óptica, fotografía, cinematografía	2,7
Productos farmacéuticos	2,7	Combustibles y aceites minerales y sus productos	2,5
Instrumentos y aparatos de óptica, fotografía, cinematografía	2,6	Navegación aérea o espacial	2,4
Manufactura de fundición, de hierro o acero	2,4	Manufactura de fundición, de hierro o acero	2,0
Abonos	2,3	Caucho y manufacturas	2,0
Caucho y manufacturas	1,9	Papel, cartón y sus manufacturas	1,9
Demás capítulos	26,6	Demás capítulos	27,0

Fuente: DIAN Cálculos: DANE

El 29,1% de las importaciones colombianas fueron originarias de Estados Unidos, los principales productos importados son aceites de petróleo o material bituminoso, excepto los aceites crudos, maíz y las demás aeronaves (por ejemplo helicópteros, aviones).

Cuadro 3**Principales importaciones, según país de origen****Total nacional****Enero - octubre (2008 - 2007)**

País	Part (%)	País	Part (%)
2008		2007	
Estados Unidos	29,1	Estados Unidos	25,9
China	11,2	China	10,0
México	7,9	México	9,5
Brasil	5,8	Brasil	7,3
Alemania	3,8	Venezuela	4,4
Venezuela	3,2	Japón	3,8
Japón	2,9	Alemania	3,7
Corea	2,3	Corea	2,7
Argentina	2,3	Ecuador	2,3
Canadá	2,1	Argentina	2,2
Francia	2,1	Chile	2,0
Ecuador	2,0	Canadá	1,9
Demás países	25,1	Demás países	24,1

Fuente: DIAN Cálculos: DANE



Cuadro 4
Variación porcentual del valor CIF en dólares de los principales países de origen, según principales productos importados
Total nacional
Enero - octubre 2008/2007

Estados Unidos		
Descripción	Variación	Contribución
Combustibles y aceites minerales y sus productos	191,9	8,4
Calderas, máquinas y partes	27,9	5,6
Cereales	49,2	4,7
Navegación aérea o espacial	55,2	2,8
Demás capítulos	29,0	17,6
Total	39,2	39,2
China		
Aparatos y material eléctrico, de grabación o imagen	44,6	10,0
Calderas, máquinas y partes	39,6	7,7
Manufactura de fundición, de hierro o acero	66,1	2,5
Productos químicos orgánicos	55,1	2,3
Fundición, hierro y acero	79,9	2,3
Demás capítulos	28,4	13,5
Total	38,2	38,2
Francia		
Navegación aérea o espacial	*	62,4
Aparatos y material eléctrico, de grabación o imagen	41,9	3,7
Productos farmacéuticos	22,1	2,9
Aceites esenciales, perfumería, cosméticos	31,9	1,7
Demás capítulos	-3,5	-2,6
Total	68,1	68,1
Alemania		
Vehículos y sus partes	72,4	5,2
Navegación aérea o espacial	*	4,8
Productos farmacéuticos	53,6	4,3
Calderas, máquinas y partes	9,2	2,8
Demás capítulos	20,8	11,3
Total	28,3	28,3
Canadá		
Abonos	166,0	10,1
Combustibles y aceites minerales y sus productos	*	9,0
Vehículos y sus partes	41,4	4,3
Calderas, máquinas y partes	27,3	3,3
Demás capítulos	14,8	10,5
Total	37,2	37,2
Argentina		
Cereales	94,8	16,4
Residuos industrias alimentarias. Alimentos para animales	80,8	11,1
Calderas, máquinas y partes	48,7	3,7
Aluminio y sus manufacturas	56,2	1,2
Productos farmacéuticos	18,1	1,2
Aparatos y material eléctrico, de grabación o imagen	43,9	0,6
Demás capítulos	-18,8	-9,7
Total	24,5	24,5

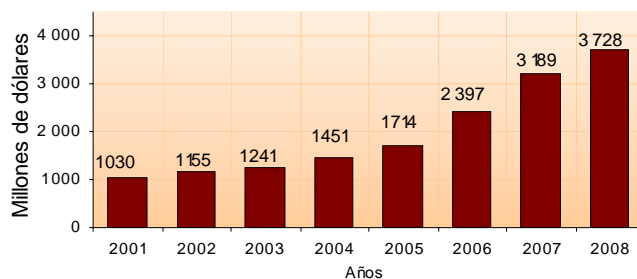
Fuente: DIAN Cálculos DANE

* Variación superior a 500%

Octubre

Durante octubre de 2008, las importaciones se incrementaron un 16,9% al pasar de US\$3 189,1 millones en octubre de 2007, a US\$3 728,0 millones en el mismo mes de 2008. Este resultado fue ocasionado por las mayores compras externas de combustibles y aceites minerales con un incremento del 88,2%, seguido de fundición, hierro y acero con el 63,4%.

Gráfico 2
Valor CIF de las importaciones colombianas
Total nacional
Octubre (2001 - 2008)



Fuente: DIAN Cálculos DANE

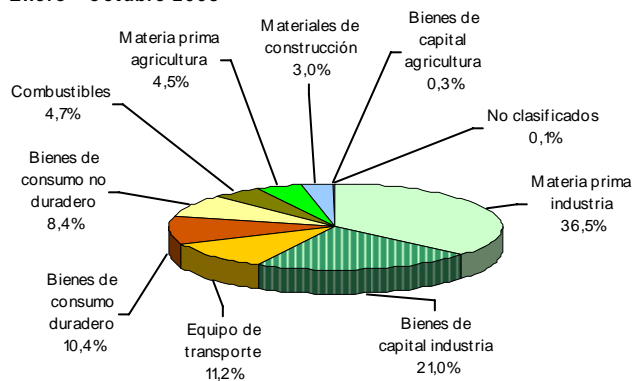
1.1 Importaciones según uso o destino económico – CUODE

Enero - octubre 2008

Al considerar el valor CIF de las importaciones realizadas por Colombia durante enero - octubre de 2008, según el uso o destino económico, se obtienen los siguientes resultados:

- Las importaciones de materias primas y productos intermedios participaron con el 45,7%, incluye combustibles (4,7%), materias primas y productos intermedios para la agricultura (4,5%) y materias primas y productos intermedios para la industria (36,5%).
- Las importaciones del grupo de bienes de capital y materiales de construcción, participaron con el 35,5% incluye materiales de construcción (3,0%), bienes de capital para la industria (21,0%), bienes de capital para la agricultura (0,3%) y equipo de transporte (11,2%).
- Las importaciones de bienes de consumo participaron con el 18,7%, incluye bienes de consumo duraderos (10,4%) y no duraderos (8,4%).
- Los bienes no clasificados participaron con el 0,1%.

Gráfico 3
Distribución porcentual del valor CIF de las
importaciones según CUODE
Total nacional
Enero - octubre 2008



Fuente: DIAN Cálculos DANE

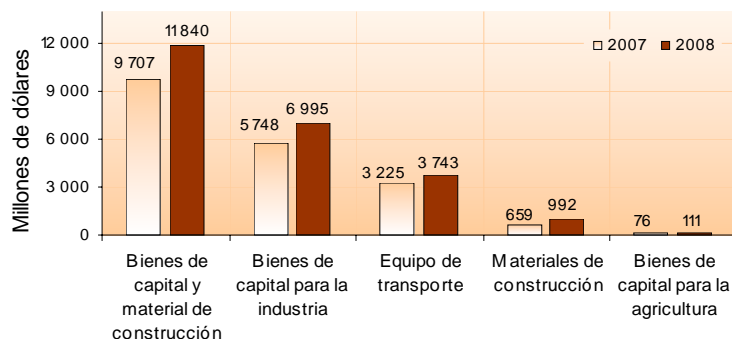
Las importaciones de materias primas y productos intermedios, se incrementaron un 30,3% en el período enero - octubre de 2008 y contribuyeron con 13,1 puntos porcentuales a la variación total del 23,7%.

Dentro de este grupo de productos, las importaciones de materias primas y productos intermedios para la industria aumentaron el 20,8% y contribuyeron con 7,8 puntos porcentuales; el principal aporte a este resultado corresponde a productos químicos y farmacéuticos y productos mineros.

Igualmente, se presenta incremento en las compras externas de combustibles, lubricantes y conexos del 130,2% y materias primas y productos intermedios para la agricultura el 60,6%.



Gráfico 4
Valor CIF de las importaciones de bienes de capital y
materiales de construcción
Total nacional
Enero - octubre (2007 - 2008)



Fuente: DIAN Cálculos DANE

Las importaciones de bienes de capital y materiales de construcción se incrementaron un 22,0% durante los diez meses transcurridos de 2008 y contribuyeron con 7,9 puntos porcentuales a la variación, este resultado es atribuible al incremento del 21,7% en las compras externas de bienes de capital para la industria.

Este último comportamiento se explica, por el incremento registrado en los renglones de maquinaria industrial y máquinas y aparatos de oficina.

Las compras externas de equipo de transporte se incrementaron en un 16,1% y contribuyeron con 1,9 puntos porcentuales a la variación, las importaciones de materiales de construcción registraron un incremento del 50,6% y las de bienes de capital para la agricultura el 45,6%.

Cuadro 5
Variación porcentual del valor CIF de las importaciones, según grupos y
subgrupos de la CUODE
Total nacional
Enero – octubre 2008/2007

Grupos y subgrupos	Variación %	Contribución a la variación
		Total
Total	23,7	23,7
Bienes de consumo	12,7	2,6
Consumo no duradero	21,3	1,8
Consumo duradero	6,7	0,8
Materias primas y productos Intermedios	30,3	13,1
Combustibles, lubricantes y conexos	130,2	3,3
Materia prima y productos intermedios para la agricultura	60,6	2,1
Materia prima y productos Intermedios para la industria	20,8	7,8
Bienes de capital y material de construcción	22,0	7,9
Materiales de construcción	50,6	1,2
Bienes de capital para la agricultura	45,6	0,1
Bienes de capital para la industria	21,7	4,6
Equipo de transporte	16,1	1,9
Diversos y no clasificados	16,3	0,0

Fuente: DIAN Cálculos DANE

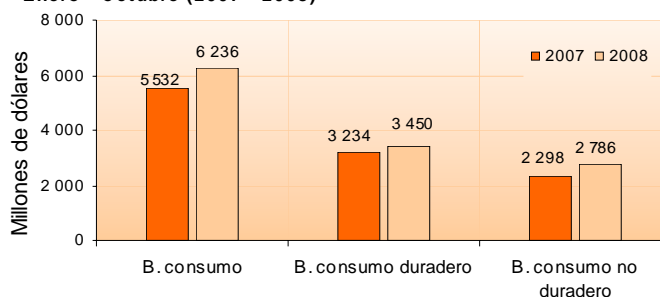


En lo corrido de 2008 hasta octubre, las compras externas de bienes de consumo aumentaron el 12,7% y contribuyeron con 2,6 puntos porcentuales a la variación total.

Dentro de este grupo de productos, las compras externas de bienes de consumo no duradero aumentaron el 21,3% y contribuyeron con 1,8 puntos porcentuales. El principal aporte a este resultado correspondió a las importaciones de productos farmacéuticos y de tocador, las cuales presentaron un incremento del 22,4%.

En 6,7% se incrementaron las importaciones de bienes de consumo duradero, al pasar de US\$3 234,3 millones durante el período enero - octubre de 2007 a US\$3 450,1 millones en igual período de 2008.

Gráfico 5
Valor CIF de las importaciones de bienes de consumo
Total nacional
Enero - octubre (2007 - 2008)

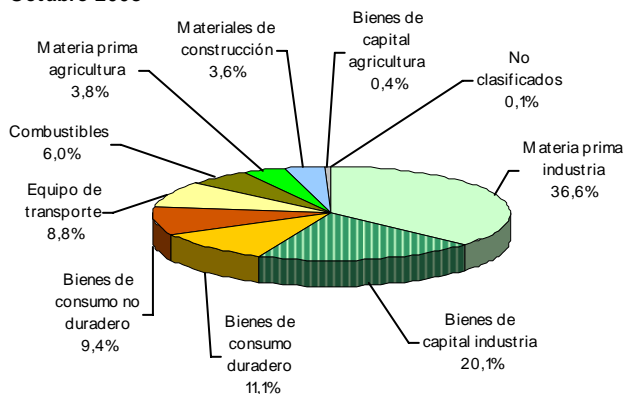


Fuente: DIAN Cálculos DANE

Octubre

Según el valor CIF de las importaciones realizadas por Colombia durante octubre de 2008, las compras externas de materias primas para la industria participaron con el 36,6% del total importado; las de bienes de capital para la industria con el 20,1%, las de bienes de consumo duradero con el 11,1%, las de bienes de consumo no duradero con el 9,4% y las de equipo de transporte con el 8,8%.

Gráfico 6
Distribución porcentual del valor CIF de las importaciones, según CUODE
Octubre 2008



Fuente: DIAN Cálculos DANE

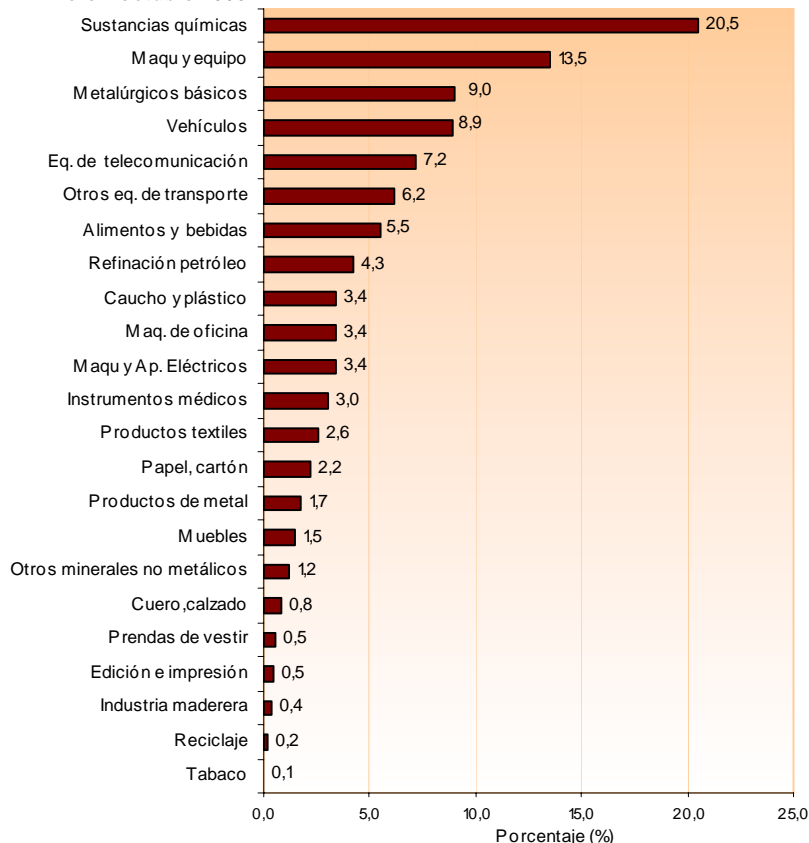


1.2 Importaciones según CIU¹

Enero – octubre 2008

Durante el período enero - octubre de 2008, las compras externas de productos industriales representaron el 93,2% del total de las importaciones de Colombia; las del sector agropecuario, ganadería, caza y silvicultura, el 5,6% y las del sector minero, el 1,1%. (Ver cuadro A5 del anexo).

Gráfico 7
Distribución porcentual del valor FOB de las importaciones
industriales, según CIU Rev.3
Total nacional
Enero - octubre 2008



Fuente: DIAN Cálculos DANE

Las importaciones de productos del sector industrial, presentaron incremento del 23,1%, al pasar de US\$25 213,8 millones CIF durante enero – octubre de 2007, a US\$31 048,6 millones en igual período de 2008.

El resultado de productos industriales obedeció al comportamiento en las compras externas de sustancias y productos químicos (CIU 24), que presentaron incremento del 24,5%, contribuyendo con 4,7 puntos porcentuales a la variación total.

Dentro del grupo, el resultado fue ocasionado principalmente por las mayores compras externas de sustancias químicas básicas, que presentó incremento del 27,8%, y una contribución de 3,1 puntos porcentuales a la variación total.

Así mismo, las compras externas de maquinaria y equipo (CIU 29) registraron incremento de 27,9%, y una contribución de 3,4 puntos porcentuales a la variación total, resultado ocasionado por el comportamiento positivo en las importaciones de maquinaria de uso especial que presentó un incremento del 29,8% y contribuyó con 1,9 puntos porcentuales a la variación total.

¹ Clasificación Industrial Internacional Uniforme Revisión 3.



Cuadro 6
Variación porcentual del valor CIF de las importaciones, según CIU Rev.3
Total nacional
Enero - octubre 2008/2007

Descripción	Variación (%)	Contribución a la variación	
		Total	Del grupo
Total	23,7	23,7	
Sector agropecuario, ganadería, caza y silvicultura	36,0	1,8	
Sector minero	14,7	0,2	
Sector industrial	23,1	21,7	23,1
Productos alimenticios y bebidas	36,8	1,7	1,8
Productos de tabaco	-1,2	0,0	0,0
Fabricación de productos textiles	5,7	0,2	0,2
Fabricación de prendas de vestir	37,3	0,2	0,2
Cuero y sus derivados; calzado	19,4	0,2	0,2
Industria maderera	18,9	0,1	0,1
Papel, cartón y sus productos	11,1	0,3	0,3
Actividades de edición e impresión	21,7	0,1	0,1
Fabricación de productos de la refinación del petróleo	201,6	3,3	3,5
Fabricación de sustancias y productos químicos	24,5	4,7	5,0
Fabricación de productos de caucho y plástico	20,9	0,7	0,7
Otros productos minerales no metálicos	13,5	0,2	0,2
Fabricación de productos metalúrgicos básicos	25,6	2,1	2,3
Productos elaborados de metal	23,4	0,4	0,4
Fabricación de maquinaria y equipo	27,9	3,4	3,6
Fabricación de maquinaria de oficina	21,7	0,7	0,8
Fabricación de maquinaria y aparatos eléctricos	29,8	0,9	1,0
Fabricación de equipos de telecomunicaciones	14,6	1,1	1,1
Fabricación de instrumentos médicos	20,4	0,6	0,6
Fabricación de vehículos	-14,7	-1,8	-1,9
Fabricación de otros tipos de transporte	55,3	2,5	2,7
Fabricación de muebles; industrias manufactureras	20,2	0,3	0,3
Reciclaje	34,9	0,1	0,1
Demás sectores	28,3	0,0	

Fuente: DIAN Cálculos DANE

Las compras externas del sector minero registraron incremento del 14,7% durante enero - octubre de 2008, al compararlas con el mismo período de 2007.

Según esta clasificación, las importaciones de productos del sector agropecuario, ganadería, caza y silvicultura, aumentaron el 36,0%, resultado explicado por el crecimiento del 36,2%, de la producción agrícola.

Octubre

Durante octubre de 2008, se registraron importaciones del sector industrial por US\$3 481,1 millones, equivalentes a una participación del 93,4% dentro del total de las importaciones; el sector agropecuario, ganadería, caza y silvicultura participó con el 6,0% y el sector minero significó el 0,6%.

Las importaciones de productos del sector industrial se incrementaron un 17,2% y contribuyeron con 16,1 puntos porcentuales a la variación de octubre; resultado ocasionado principalmente por el aumento en las compras externas de productos de la refinación del petróleo, al pasar de US\$81,4 millones, durante octubre de 2007 a US\$222,8 millones, en el mismo mes de 2008.

Así mismo, se registró incremento del 48,9% en las importaciones de metalúrgicos básicos, equivalente a una contribución de 3,6 puntos porcentuales a la variación, debido principalmente a las mayores compras externas de hierro y acero, al pasar de US\$161,5 millones en octubre de 2007 a US\$289,4 millones en igual mes de 2008.



1.3 Importaciones según capítulos del arancel

Enero - octubre 2008

Según capítulos de arancel de aduanas, se observa que el incremento del total de las importaciones, se sustentó en las mayores compras de productos del capítulo 27 (combustibles y aceites minerales y sus productos) con un incremento de 128,3%, al pasar de US\$680,4 millones, durante los diez meses transcurridos de 2007, a US\$1 553,3 millones en el mismo período de 2008. (Ver cuadro A11 del anexo).

Le siguen en importancia las compras externas de calderas, máquinas y partes (capítulo 84), las cuales se incrementaron el 21,1%; aparatos y material eléctrico de grabación o imagen (capítulo 85), el 19,2%; navegación aérea o espacial (capítulo 88), el 82,7% y cereales (capítulo 10), el 44,4%.

Cuadro 7
Variación porcentual del valor CIF de importaciones colombianas según principales capítulos
Total nacional
Enero - octubre 2008/2007

	Variación %	Contribución a la variación
Total	23,7	23,7
Combustibles y aceites minerales y sus productos	128,3	3,2
Calderas, máquinas y partes	21,1	3,2
Aparatos y material eléctrico, de grabación o imagen	19,2	2,1
Navegación aérea o espacial	82,7	2,0
Cereales	44,4	1,6
Fundición, hierro y acero	34,0	1,5
Abonos	85,8	1,3
Demás capítulos	14,7	8,8

Fuente: DIAN Cálculos: DANE

Octubre

Las compras externas de calderas, máquinas y partes participaron con el 14,1% del total de las importaciones colombianas realizadas en octubre de 2008; aparatos y material eléctrico, de grabación o imagen con el 10,8%; vehículos y sus partes con el 8,1%; combustibles y aceites minerales y sus productos con el 6,0%; fundición hierro y acero con el 5,7% y materias plásticas y sus manufacturas con el 4,7%. (Ver cuadro A11 del anexo)

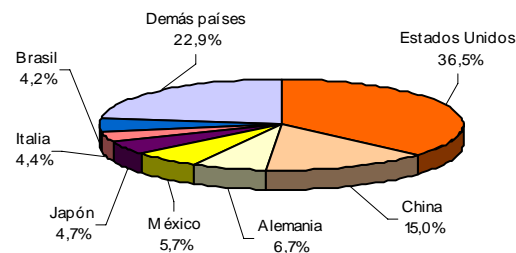
El incremento en las importaciones colombianas registrado en octubre de 2008, se atribuye principalmente a las mayores compras externas de combustibles y aceites minerales y sus productos, al pasar de US\$119,3 millones en octubre de 2007, a US\$224,6 millones en el mismo mes de 2008.

Las importaciones de fundición, hierro y acero se incrementaron un 63,4% y contribuyeron con 2,6 puntos porcentuales a la variación total de 16,9% de las importaciones.

1.4 Principales productos importados según países de origen

Las importaciones de calderas, máquinas y partes, se ubicaron en el primer renglón de las compras realizadas por Colombia, al participar con el 14,8%. Estas importaciones fueron originarias principalmente de Estados Unidos y en menor proporción China y Alemania. Las importaciones originarias de China registraron incremento del 39,6% al pasar de US\$528,8 millones, durante enero - octubre de 2007 a US\$738,1 millones, en igual período de 2008; así mismo las compras externas de estos productos originarios de Alemania aumentaron un 9,2%.

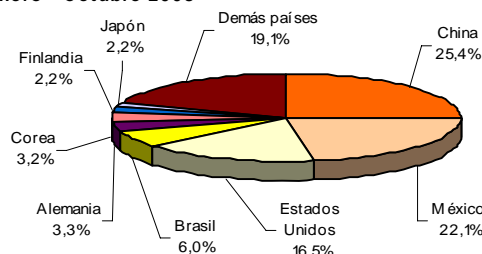
Gráfico 8
Distribución porcentual del valor CIF de las importaciones de calderas, máquinas y partes
Total nacional
Enero - octubre 2008



Fuente: DIAN Cálculos DANE

Las importaciones de aparatos y material eléctrico, de grabación o imagen que realizó Colombia durante el período enero - octubre de 2008, se ubicaron en el segundo renglón de importancia y fueron originarios principalmente de China, México y Estados Unidos. Las compras externas de estos productos originarios de China, crecieron el 44,6%, al pasar de US\$604,3 millones durante los diez meses transcurridos de 2007 a US\$874,0 millones en el mismo período de 2008.

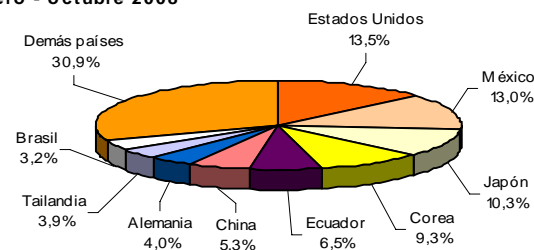
Gráfico 9
Distribución porcentual del valor CIF de las importaciones de aparatos y material eléctrico, de grabación o imagen
Total nacional
Enero - octubre 2008



Fuente: DIAN Cálculos DANE

Durante enero - octubre de 2008, Colombia importó vehículos y sus partes, principalmente de Estados Unidos, México, Japón, y Corea. Las compras externas de estos productos originarios de Estados Unidos registraron incremento del 62,6%, al pasar de US\$254,7 millones durante el período enero - octubre de 2007 a US\$414,2 millones en igual lapso de 2008.

Gráfico 10
Distribución porcentual del valor CIF de las importaciones de vehículos y sus partes
Total nacional
Enero - octubre 2008

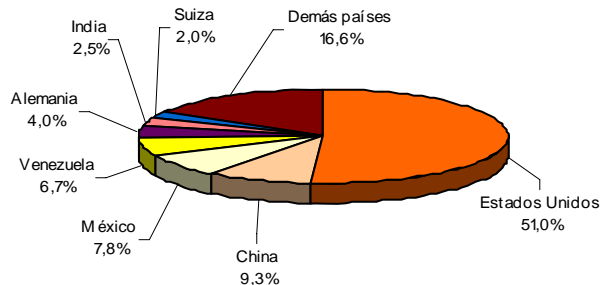


Fuente: DIAN Cálculos DANE

□□□

En los diez meses transcurridos de 2008, se registraron importaciones de productos químicos orgánicos originarios principalmente de Estados Unidos. Los originarios de China, registraron un incremento del 55,1%, al pasar de US\$113,1 millones, durante enero - octubre de 2007 a US\$175,5 millones en igual período de 2008.

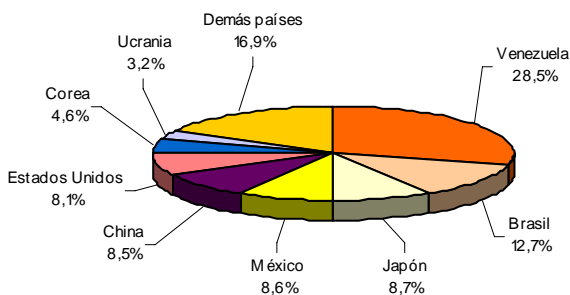
Gráfico 11
Distribución porcentual del valor CIF de las importaciones de productos químicos orgánicos
Total nacional
Enero - octubre 2008



Fuente: DIAN Cálculos DANE

Las importaciones de fundición, hierro y acero en lo corrido de 2008 hasta octubre, participaron con el 4,9% del total de las importaciones, siendo originarias principalmente de Venezuela y en menor proporción Brasil. Dentro de este grupo se destaca el incremento en las importaciones originarias de México, que crecieron un 65,0%, al pasar de US\$85,4 millones, durante enero - octubre de 2007 a US\$141,0 millones en el mismo lapso de 2008.

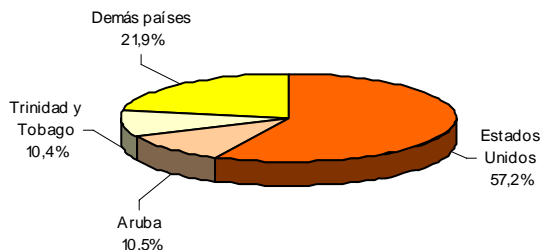
Gráfico 12
Distribución porcentual del valor CIF de las importaciones de fundición, hierro y acero
Total nacional
Enero - octubre 2008



Fuente: DIAN Cálculos DANE

En el período enero - octubre de 2008 se registraron importaciones de combustibles y aceites minerales y sus productos originarias principalmente de Estados Unidos, registrando incremento del 191,9%, al pasar de US\$304,4 millones durante los diez meses transcurridos de 2007 a US\$888,6 millones durante el mismo período de 2008.

Gráfico 13
Distribución porcentual del valor CIF de las importaciones de combustibles y aceites minerales y sus productos
Total nacional
Enero - octubre 2008



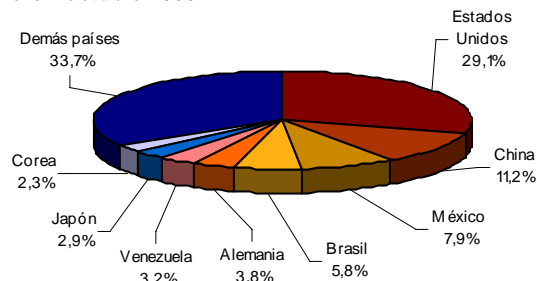
Fuente: DIAN Cálculos DANE

1.5 Importaciones según país de origen

Enero – octubre 2008

De acuerdo con las declaraciones de importación, las mercancías compradas por Colombia y señaladas como originarias de Estados Unidos, participaron con el 29,1% del total registrado en el periodo enero - octubre de 2008; de China con el 11,2%; de México con el 7,9%; de Brasil con el 5,8%; de Alemania con el 3,8%; de Venezuela con el 3,2%; de Japón con el 2,9% y de Corea con el 2,3%.

Gráfico 14
Distribución porcentual del valor CIF de las importaciones, según países de origen
Total nacional
Enero - octubre 2008



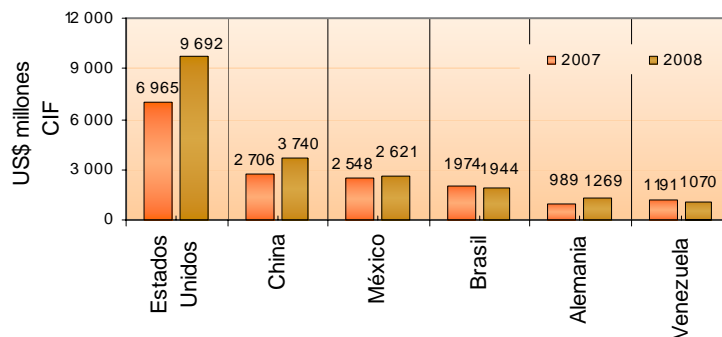
Fuente: DIAN Cálculos DANE

Por países de origen y de acuerdo con la contribución a la variación, los principales incrementos se presentaron en los productos originarios de Estados Unidos, al pasar de US\$6 964,7 millones durante enero - octubre de 2007 a US\$9 692,1 millones en el mismo periodo de 2008.

El crecimiento de las importaciones originarias de Estados Unidos se explica principalmente por el incremento de las compras externas de combustibles, aceites minerales y sus productos y calderas, máquinas y partes. Por su parte, el incremento registrado en las importaciones de China, corresponden principalmente a aparatos y material eléctrico, de grabación e imagen y calderas, máquinas y partes.

Así mismo se presentó incremento en las importaciones originarias de Francia 68,1%; Alemania 28,3% y Canadá 37,2%.

Gráfico 15
Valor CIF de las importaciones, según países de origen
Total nacional
Enero - octubre 2007 - 2008



Fuente: DIAN Cálculos DANE

Por el contrario, las compras externas de productos originarios de Venezuela disminuyeron el 10,1%.



Cuadro 8
Variación porcentual del valor CIF de las importaciones según países de origen
Total nacional
Enero - octubre 2008/2007

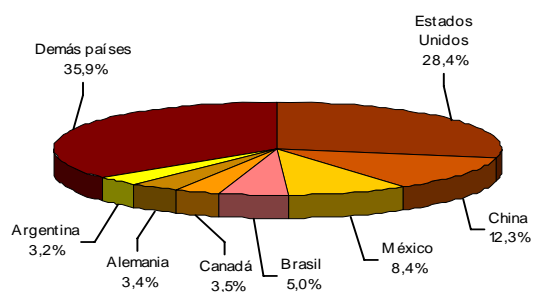
Países	Variación %	Contribución a la variación
Estados Unidos	39,2	10,1
China	38,2	3,8
Francia	68,1	1,0
Alemania	28,3	1,0
Canadá	37,2	0,7
Argentina	24,5	0,5
Perú	23,0	0,4
España	27,1	0,4
Demás países	10,8	5,6
Total	23,7	23,7

Fuente: DIAN Cálculos DANE

Octubre

El 28,4% de las importaciones realizadas durante octubre de 2008, fueron originarias de Estados Unidos; el 12,3% de China, el 8,4% de México, el 5,0% de Brasil, el 3,5% de Canadá, el 3,4% de Alemania, y el 3,2% de Argentina.

Gráfico 16
Distribución porcentual del valor CIF de las importaciones según países de origen
Total nacional
Octubre 2008



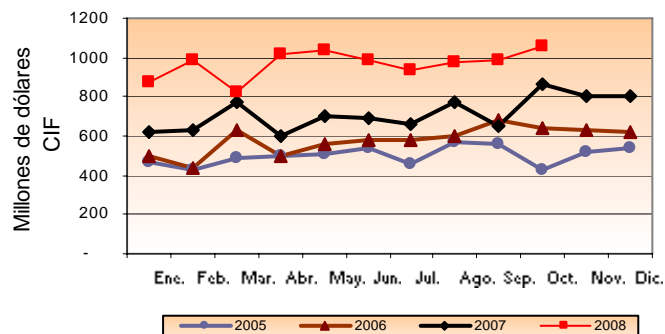
Fuente: DIAN Cálculos DANE

De acuerdo con la contribución a la variación, los mayores incrementos se observaron en las importaciones originarias de Estados Unidos, al pasar de US\$863,1 millones, durante octubre de 2007, a US\$1 058,9 millones en igual mes de 2008 y de China al registrar incremento del 27,3%

Por el contrario, las compras externas de productos originarios de Venezuela disminuyeron el 17,8% en octubre de 2008.

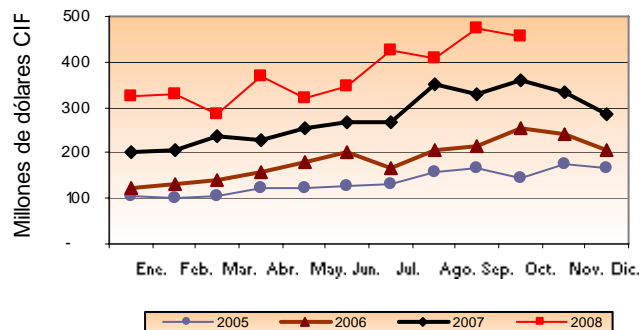
Evolución de las importaciones mensuales por principales países de origen

Gráfico 17
Importaciones originarias de Estados Unidos
Total nacional
2005 - 2008 (Octubre)



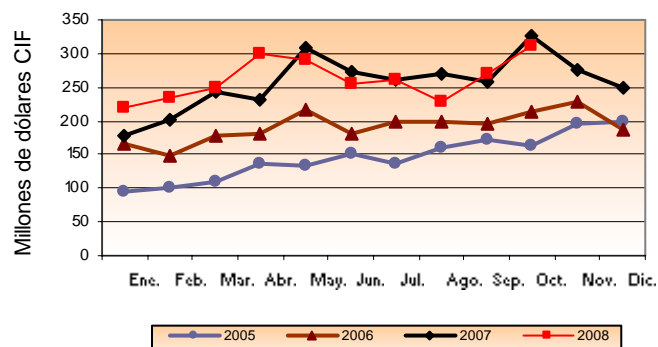
Fuente: DIAN Cálculos DANE

Gráfico 18
Importaciones originarias de China
Total nacional
2005 - 2008 (Octubre)



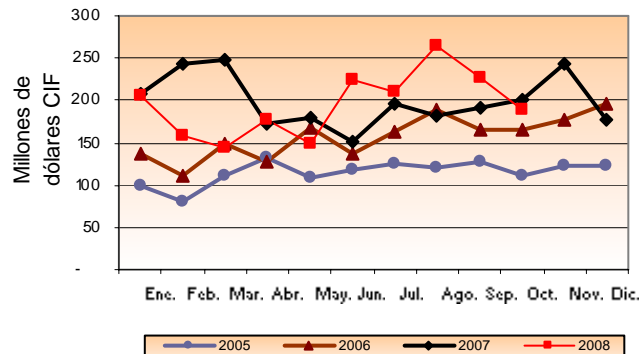
Fuente: DIAN Cálculos DANE

Gráfico 19
Importaciones originarias de México
Total nacional
2005 - 2008 (Octubre)



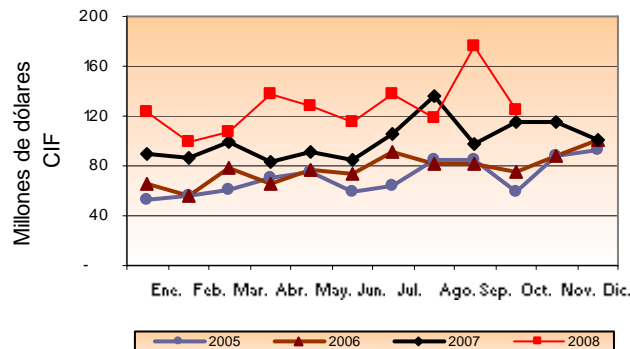
Fuente: DIAN Cálculos DANE

Gráfico 20
Importaciones originarias de Brasil
Total nacional
2005 - 2008 (Octubre)



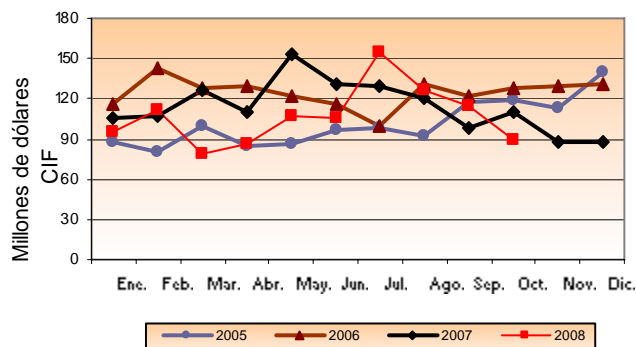
Fuente: DIAN Cálculos DANE

Gráfico 21
Importaciones originarias de Alemania
Total nacional
2005 - 2008 (Octubre)



Fuente: DIAN Cálculos DANE

Gráfico 22
Importaciones originarias de Venezuela
Total nacional
2005 - 2008 (Octubre)



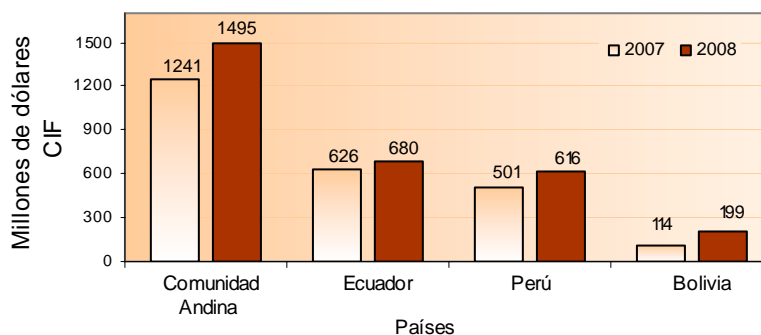
Fuente: DIAN Cálculos DANE

Importaciones originarias de los países de la Comunidad Andina

Enero - octubre 2008

Las importaciones colombianas realizadas desde los países de la Comunidad Andina de Naciones - CAN (Ecuador, Perú y Bolivia), aumentaron el 20,5% al pasar de US\$1 241,1 millones CIF durante el período enero - octubre de 2007 a US\$1 495,2 millones CIF en igual período de 2008. Se incrementaron las compras externas originarias de Perú en un 23,0%, de Bolivia un 74,5% y las importaciones originarias de Ecuador registraron aumento del 8,6%.

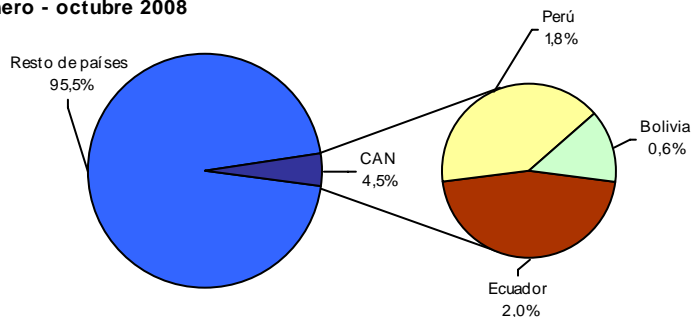
Gráfico 23
Importaciones a los países de Comunidad Andina
Total nacional
Enero - octubre 2007 - 2008



Fuente: DIAN Cálculos DANE

Las importaciones provenientes de la Comunidad Andina participaron con el 4,5% del total de las compras externas realizadas por Colombia.

Gráfico 24
Distribución porcentual del valor CIF de las importaciones de la Comunidad Andina de Naciones
Total nacional
Enero - octubre 2008

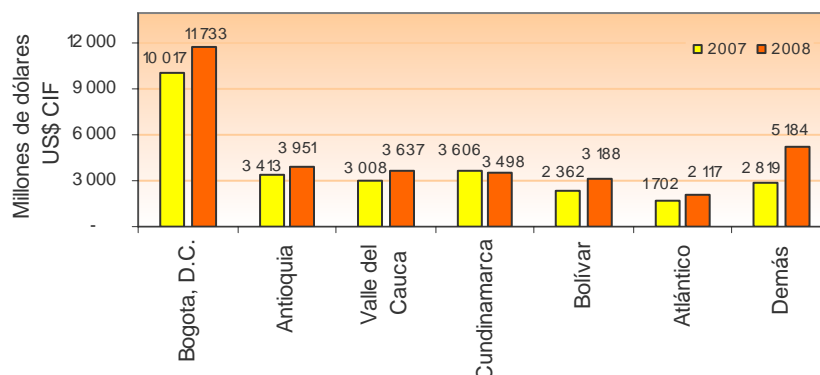


Fuente: DIAN Cálculos DANE

1.6 Importaciones según departamentos de destino

En el período enero - octubre de 2008, el 35,2% del valor CIF de las importaciones realizadas por el país se concentraron en Bogotá, D.C.; el 11,9%, en Antioquia; el 10,9%, en el Valle del Cauca; el 10,5% en Cundinamarca y el 31,5% en los demás departamentos.

Gráfico 25
Importaciones según departamento de destino
Total nacional
Enero - octubre 2007 - 2008



Fuente: DIAN Cálculos DANE

El incremento del 17,1% registrado en las importaciones destinadas al departamento de Bogotá, D.C. contribuyó con 6,4 puntos porcentuales a la variación del 23,7% registrada en el total de las importaciones.

Cuadro 9
Variación porcentual del valor CIF de las importaciones según departamento de destino
Total nacional
Enero - octubre 2008/2007

Departamentos	Variación (%)	Contribución
Bogotá, D.C.	17,1	6,4
Magdalena	403,0	3,2
Bolívar	35,0	3,1
No diligenciado ¹	*	2,7
Valle del Cauca	20,9	2,3
Antioquia	15,8	2,0
Demás departamentos	13,7	4,0
Total	23,7	23,7

Fuente: DIAN Cálculos DANE

* Variación superior a 500%

¹ La DIAN informa que cuando una mercancía importada tiene varios departamentos de destino, el importador puede colocar Departamento No Diligenciado



Octubre

Durante el mes de octubre de 2008, el 36,2% del total de las importaciones colombianas se destinaron a Bogotá, D.C.; el 12,8% a Antioquia; el 11,0% al valle del Cauca; el 9,8% a Cundinamarca; el 9,3% a Bolívar; y el 20,9% a los demás departamentos. (Ver cuadro A13 del anexo).

El incremento en las importaciones destinadas a Bogotá D.C., contribuyó con 5,2 puntos porcentuales a la variación del 16,9% del total de las importaciones durante octubre de 2008.

Cuadro 10
Variación porcentual del valor CIF de las importaciones según departamento de destino
Total nacional
Octubre 2008/2007

Departamentos	Variación (%)	Contribución
Bogotá, D.C.	14,1	5,2
Magdalena	436,4	4,9
Antioquia	26,0	3,1
Valle del Cauca	14,1	1,6
Atlántico	17,2	1,1
Bolívar	8,6	0,9
Demás departamentos	0,3	0,1
Total	16,9	16,9

Fuente: DIAN Cálculos DANE



IMPORTACIONES FICHA METODOLÓGICA

Objetivo: presentar la información estadística sobre importaciones correspondiente al período enero - octubre de 2008, comparada con las cifras del mismo período del año inmediatamente anterior.

Tipo de investigación: documentos administrativos.

Fuentes de información: DIAN, a partir de las declaraciones de importación.

Periodicidad: mensual.

Cobertura: nacional.

Principales términos utilizados:

- Importaciones: es la introducción legal de mercancías procedentes de otros países o de una zona franca industrial colombiana, al resto del territorio aduanero nacional. Estas cifras se producen según la fecha de presentación de las declaraciones de importación ante las entidades financieras autorizadas para recaudar los tributos aduaneros.
- Valor CIF (Cost, Insurance, Freight, es decir, costo, seguro y flete): es el precio total de la mercancía que incluye en su valor, los costos por seguros y fletes.
- Valor FOB (Free On Board): corresponde al precio de venta de los bienes embarcados a otros países, puestos en el medio de transporte, sin incluir valor de seguro y fletes.
- País de origen: es aquel donde se cultivaron los productos agrícolas, se extrajeron los minerales o se fabricaron los artículos manufacturados total o parcialmente, pero en este último caso, el país de origen es el que ha completado la última fase del proceso de fabricación para que el producto adopte su forma final.

Variaciones analizadas

- Variación acumulada en lo corrido del año: variación porcentual calculada entre lo transcurrido desde enero hasta el mes de referencia del año (enero - hasta i,t), y lo transcurrido en igual período del año inmediatamente anterior (enero - hasta i,t-1).
- Variación anual: variación porcentual calculada entre el mes del año en referencia (i,t) y el mismo mes del año inmediatamente anterior (i,t-1).
- Variación acumulada anual: variación porcentual calculada entre el acumulado de los últimos doce meses, con relación al mes del año en referencia (i,t) y el acumulado de igual período del año inmediatamente anterior (i,t-1).

Contribución a la variación: Variación porcentual del período de referencia multiplicada por la participación porcentual del período inmediatamente anterior al de referencia.

Convenciones

- p cifras provisionales de avance por falta de cobertura total y/o revisión completa de la información.
- No es aplicable

Impreso en la Dirección de Difusión, Mercadeo y Cultura Estadística
Departamento Administrativo Nacional de Estadística - DANE -
Bogotá, D.C. - Colombia – Diciembre de 2008