



COMERCIO EXTERIOR – IMPORTACIONES

Mayo de 2007



Código N° 8881-1
Detección de Requejimientos, Diseño, producción, análisis y difusión de las siguientes investigaciones estadísticas periódicas: Encuesta Continua de Hogares; Índice de Precios al Consumidor; Muestra Mensual Manufacturera; Comercio Exterior; Índice de Costos de Construcción de Vivienda; Índice de Costos de Construcción Previsión; Censo de Edificaciones; Muestra Mensual de Comercio al por Menor; Encuesta Anual de Servicios; Encuesta Anual Manufacturera; Encuesta Anual de Comercio; Diseño del Censo General; Encuesta Nacional Apreciativa - Muestra de Anzo; Nomenclaturas y Clasificaciones; Cuentas Trimestrales; Estadísticas Licencias de Construcción; Índice de Costos de la Educación Superior Privada; Encuesta de Microestablecimientos de Comercio, Servicios e Industrias; Estadísticas Vitales; Proyecciones de Población y Estudios Demográficos e Informe de Contabilidad Económica Regional; Índice precios de edificaciones nuevas; Índice de precios de vivienda nueva; cartera hipotecaria de vivienda; Índice de valoración predial; Encuesta de desempleo industrial; Encuesta de sacrificio de ganado; Encuesta de arce y Cuentas Regionales; Servicio de Asesoría en Planificación Estadística.

ISO - 9001:2000



Contenido

1. Comportamiento general de las importaciones

1.1 Importaciones según uso o destino económico CUODE

1.2 Importaciones según Clasificación Industrial Internacional Uniforme Rev.3

1.3 Importaciones según clasificación uniforme para el comercio internacional Rev.3.

1.4 Importaciones según capítulos del arancel

1.5 Principales productos importados según países de origen

1.6 Importaciones según país de origen

1.7 Importaciones según departamentos de destino

Resumen

- Durante enero - mayo de 2007, las importaciones presentaron un incremento del 28,8%, al pasar de US\$9 804,9 millones CIF a US\$12 624,3 millones CIF.
- En mayo de 2007 las importaciones se incrementaron 24,8%.
- Las importaciones de vehículos y sus partes aumentaron el 61,3% durante el período enero - mayo de 2007, al pasar de US\$1 033,8 millones, a US\$1 667,6 millones, siendo originarias de México, Japón y Corea principalmente.
- Durante los cinco primeros meses de 2007, las compras externas de productos originarios de Estados Unidos, crecieron 27,0%, resultado atribuido principalmente por calderas, máquinas y partes y cereales.
- En el período enero - mayo de 2007, el 37,9% del valor CIF de las importaciones realizadas por el país se concentraron en Bogotá, D.C.; el 13,4%, en Cundinamarca; el 12,8%, en Antioquia; el 11,2% en el Valle del Cauca y el 24,8% en los demás departamentos.

Director Departamento

Dr. Ernesto Rojas Morales

Subdirector

Dr. Pedro José Fernández Ayala

Director de Metodología y Producción Estadística

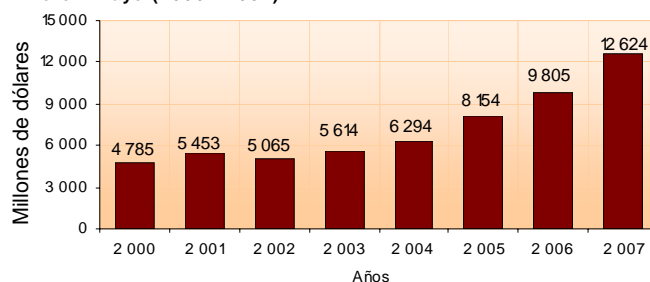
Dr. Eduardo Efraín Freire Delgado

1. COMPORTAMIENTO GENERAL DE LAS IMPORTACIONES

Enero – mayo 2007

De acuerdo con las declaraciones de importación registradas por la DIAN, durante enero - mayo de 2007, las compras externas de Colombia se incrementaron en un 28,8%, al compararlas con las realizadas en el mismo período de 2006, al pasar de US\$9 804,9 millones CIF a US\$12 624,3 millones CIF.

Gráfico 1
Valor CIF de las importaciones colombianas
Total nacional
Enero - mayo (2000 - 2007)



Fuente: DIAN. Cálculos DANE

El incremento en las importaciones registradas en los primeros cinco meses de 2007, obedeció fundamentalmente a las mayores compras de vehículos y sus partes con un incremento del 61,3%; calderas, máquinas y partes con el 45,0%; fundición, hierro y acero con el 45,3% y cereales con un incremento del 55,9%. (Ver cuadro 8).

Las compras externas de calderas, máquinas y partes, representaron el 15,0% del total de las importaciones realizadas durante enero – mayo de 2007, seguido de vehículos y sus partes con el 13,2%; aparatos y material eléctrico, de grabación o imagen con el 10,5% y productos químicos orgánicos con el 6,0%.

Cuadro 1
Variación porcentual del valor CIF de las importaciones
Total nacional

Período	2007	2006	2005	2004
Enero - mayo	28,8	20,2	29,6	12,1
Mayo	24,8	26,4	29,8	16,2
Últimos 12 meses a mayo	26,8	22,7	27,9	9,9

Fuente: DIAN Cálculos DANE



Cuadro 2
Principales importaciones, según capítulos de arancel
Total nacional
Enero - mayo (2007 - 2006)

Descripción	Participación (%)	Descripción	Participación (%)
2007		2006	
Total	100,0	Total	100,0
Calderas, máquinas y partes	15,0	Calderas, máquinas y partes	13,3
Vehículos y sus partes	13,2	Aparatos y material eléctrico, de grabación o imagen	12,8
Aparatos y material eléctrico, de grabación o imagen	10,5	Vehículos y sus partes	10,5
Productos químicos orgánicos	6,0	Productos químicos orgánicos	7,0
Fundición, hierro y acero	4,4	Materias plásticas y manufacturas	4,4
Materias plásticas y manufacturas	4,4	Fundición, hierro y acero	3,9
Cereales	3,8	Combustibles y aceites minerales y sus productos	3,5
Productos farmacéuticos	2,9	Cereales	3,1
Navegación aérea o espacial	2,9	Instrumentos y aparatos de óptica, fotografía, cinematografía	3,0
Instrumentos y aparatos de óptica, fotografía, cinematografía	2,7	Productos farmacéuticos	2,9
Combustibles y aceites minerales y sus productos	2,3	Navegación aérea o espacial	2,8
Papel, cartón y sus manufacturas	2,1	Caucho y manufacturas	2,2
Caucho y manufacturas	1,9	Productos diversos de las industrias químicas	1,9
Productos diversos de las industrias químicas	1,8	Papel, cartón y sus manufacturas	1,8
Demás capítulos	26,1	Demás capítulos	26,9

Fuente: DIAN Cálculos: DANE

El 26,4% de las importaciones colombianas fueron originarias de Estados Unidos, los principales productos importados son maíz, las demás aeronaves (por ejemplo helicópteros y aviones) y derivados halogenados de los hidrocarburos.

Cuadro 3
Principales importaciones, según país de origen
Total nacional
Enero - mayo (2007 - 2006)

Pais	Part (%)	Pais	Part (%)
2007		2006	
Estados Unidos	26,4	Estados Unidos	26,8
México	9,2	México	9,1
China	9,0	China	7,4
Brasil	8,3	Brasil	7,1
Venezuela	4,8	Venezuela	6,5
Japón	4,1	Japón	3,7
Alemania	3,6	Alemania	3,5
Corea	2,8	Corea	2,9
Argentina	2,5	Ecuador	2,5
Ecuador	2,3	Argentina	2,2
Chile	2,0	Canadá	2,0
Canadá	1,9	Perú	1,9
Demás países	23,1	Demás países	24,4

Fuente: DIAN Cálculos: DANE



Cuadro 4
Variación porcentual del valor CIF en dólares de los principales países de origen, según principales productos importados
Total nacional
Enero - mayo 2007/2006

Estados Unidos			
Descripción	Variación	Contribución	
Calderas, máquinas y partes	31,0	6,0	
Cereales	79,2	5,3	
Combustibles y aceites minerales y sus productos	127,4	3,3	
Materias plásticas y manufacturas	55,4	2,6	
Demás capítulos	14,6	9,7	
Total	27,0	27,0	
China			
Calderas, máquinas y partes	71,6	12,9	
Aparatos y material eléctrico, de grabación o imagen	33,6	9,2	
Vehículos y sus partes	95,7	4,2	
Manufactura de fundición, de hierro o acero	130,1	2,6	
Fundición, hierro y acero	307,6	2,5	
Demás capítulos	50,8	24,1	
Total	55,5	55,5	
Brazil			
Navegación aérea o espacial	*	18,9	
Fundición, hierro y acero	69,3	9,3	
Calderas, máquinas y partes	43,1	4,6	
Aparatos y material eléctrico, de grabación o imagen	24,1	3,7	
Vehículos y sus partes	56,6	3,6	
Demás capítulos	22,3	12,1	
Total	52,2	52,2	
México			
Vehículos y sus partes	85,5	15,6	
Fundición, hierro y acero	*	3,6	
Calderas, máquinas y partes	27,8	2,8	
Materias plásticas y manufacturas	57,7	2,1	
Demás capítulos	9,5	6,4	
Total	30,5	30,5	
Japón			
Vehículos y sus partes	106,4	32,0	
Calderas, máquinas y partes	54,0	10,1	
Demás capítulos	-3,4	-1,7	
Total	40,4	40,4	
Alemania			
Calderas, máquinas y partes	99,9	19,0	
Productos farmacéuticos	56,4	4,2	
Vehículos y sus partes	45,2	3,0	
Materias plásticas y manufacturas	36,8	1,6	
Demás capítulos	6,0	3,7	
Total	31,6	31,6	

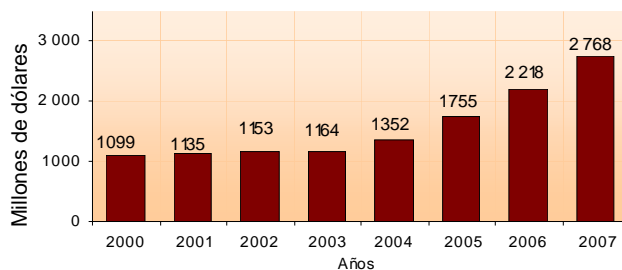
Fuente: DIAN Cálculos DANE

* Variación superior a 500%

Mayo

Durante mayo de 2007, las importaciones se incrementaron un 24,8% al pasar de US\$2 218,0 millones en mayo de 2006, a US\$2 768,2 millones en el mismo mes de 2007. Este resultado fue ocasionado por las mayores compras externas de vehículos y sus partes con un incremento del 60,1%, seguido de calderas, máquinas y partes con el 48,4%.

Gráfico 2
Valor CIF de las importaciones colombianas
Total nacional
Mayo (2000 - 2007)



Fuente: DIAN Cálculos DANE

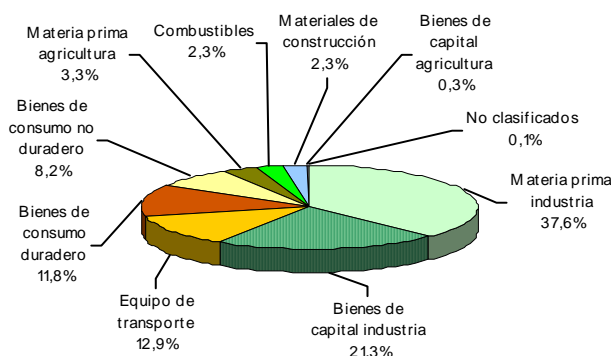
1.1 Importaciones según uso o destino económico – CUODE

Enero - mayo 2007

Al considerar el valor CIF de las importaciones realizadas por Colombia durante los cinco primeros meses de 2007, según el uso o destino económico, se obtienen los siguientes resultados:

- Las importaciones de materias primas y productos intermedios participaron con el 43,2%, incluye combustibles (2,3%), materias primas y productos intermedios para la agricultura (3,3%) y materias primas y productos intermedios para la industria (37,6%).
- Las importaciones del grupo de bienes de capital y materiales de construcción, participaron con el 36,7% incluye materiales de construcción (2,3%), bienes de capital para la industria (21,3%), bienes de capital para la agricultura (0,3%) y equipo de transporte (12,9%).
- Las importaciones de bienes de consumo participaron con el 20,0%, incluye bienes de consumo duraderos (11,8%) y no duraderos (8,2%).
- Los bienes no clasificados participaron con el 0,1%.

Gráfico 3
Distribución porcentual del valor CIF de las importaciones según CUODE
Total nacional
Enero - mayo 2007



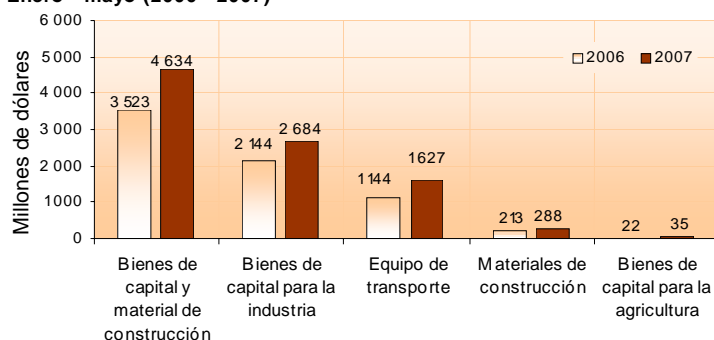
Fuente: DIAN Cálculos DANE

Las importaciones de bienes de capital y material de construcción, se incrementaron un 31,5% durante los cinco primeros meses de 2007, y contribuyeron con 11,3 puntos porcentuales a la variación total del 28,8%.

Dentro de este grupo de productos, las importaciones de bienes de capital para la industria aumentaron el 25,2% y contribuyeron con 5,5 puntos porcentuales; el principal aporte a este resultado corresponde a maquinaria industrial.

Igualmente, se presenta incremento en las compras externas de equipo de transporte del 42,2%, materiales de construcción del 35,3% y bienes de capital para la agricultura 56,4%.

Gráfico 4
Valor CIF de las importaciones de bienes de capital y
materiales de construcción
Total nacional
Enero - mayo (2006 - 2007)



Fuente: DIAN Cálculos DANE

Las importaciones de materias primas y productos intermedios se incrementaron un 24,4% durante enero - mayo de 2007 y contribuyeron con 10,9 puntos porcentuales a la variación del 28,8% registrada en las importaciones, resultado atribuible al incremento del 28,6% en las compras externas de materias primas y productos intermedios para la industria.

Este último comportamiento se explica, por el incremento registrado en los renglones de productos mineros y productos químicos y farmacéuticos.

Las compras externas de materias primas y productos intermedios para la agricultura se incrementaron en un 17,8% y contribuyeron con 0,6 puntos porcentuales a la variación, mientras las importaciones de combustibles, lubricantes y conexos registraron una disminución del 14,2%.

Cuadro 5
Variación porcentual del valor CIF de las importaciones, según grupos y
subgrupos de la CUODE
Total nacional
Enero - mayo 2007/2006

Grupos y subgrupos	Variación %	Contribución a la variación	
		Total	Del grupo
Total	28,8	28,8	
Bienes de consumo	33,6	6,5	33,6
Consumo no duradero	23,8	2,0	10,5
Consumo duradero	41,4	4,5	23,1
Materias primas y productos Intermedios	24,4	10,9	24,4
Combustibles, lubricantes y conexos	-14,2	-0,5	-1,1
Materia prima y productos intermedios para la agricultura	17,8	0,6	1,4
Materia prima y productos Intermedios para la industria	28,6	10,8	24,1
Bienes de capital y material de construcción	31,5	11,3	31,5
Materiales de construcción	35,3	0,8	2,1
Bienes de capital para la agricultura	56,4	0,1	0,4
Bienes de capital para la industria	25,2	5,5	15,3
Equipo de transporte	42,2	4,9	13,7
Diversos y no clasificados	47,6	0,0	

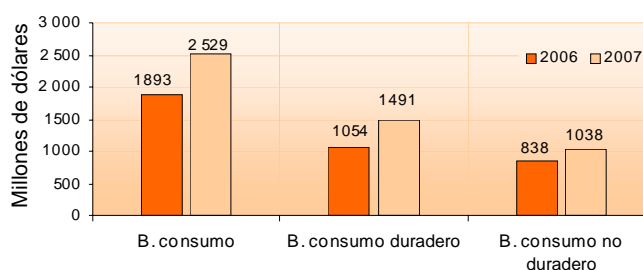
Fuente: DIAN Cálculos DANE

Durante los cinco primeros meses de 2007, las compras externas de bienes de consumo aumentaron el 33,6% y contribuyeron con 6,5 puntos porcentuales a la variación total.

Dentro de este grupo de productos, las compras externas de bienes de consumo duradero aumentaron el 41,4% y contribuyeron con 4,5 puntos porcentuales. El principal aporte a este resultado correspondió a las importaciones de vehículos de transporte particular, las cuales presentaron un incremento del 54,4%.

En 23,8% se incrementaron las importaciones de bienes de consumo no duradero, al pasar de US\$838,4 millones durante el período enero - mayo de 2006 a US\$1 037,9 millones en igual período de 2007.

Gráfico 5
Valor CIF de las importaciones de bienes de consumo
Total nacional
Enero - mayo (2006 - 2007)

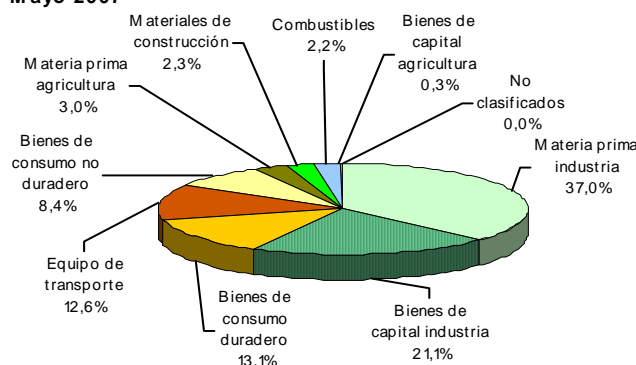


Fuente: DIAN Cálculos DANE

Mayo

Según el valor CIF de las importaciones realizadas por Colombia durante mayo de 2007, las compras externas de materias primas para la industria participaron con el 37,0% del total importado; las de bienes de capital para la industria con el 21,1%, las de bienes de consumo duradero con el 13,1%, las de equipo de transporte con el 12,6% y las de bienes de consumo no duradero con el 8,4%.

Gráfico 6
Distribución porcentual del valor CIF de las importaciones, según CUODE
Mayo 2007



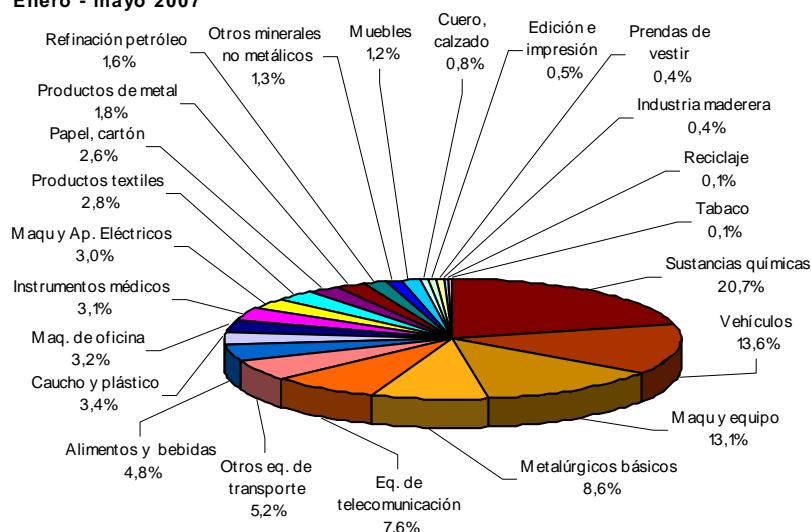
Fuente: DIAN Cálculos DANE

1.2 Importaciones según CIU¹

Enero – mayo 2007

Durante los cinco primeros meses de 2007, las compras externas de productos industriales representaron el 93,6% del total de las importaciones de Colombia; las del sector agropecuario, ganadería, caza y silvicultura, el 5,1%; las del sector minero, el 1,2% y el 0,1% los demás sectores. (Ver cuadro A3 del anexo).

Gráfico 7
Distribución porcentual del valor CIF de las importaciones
industriales, según CIU Rev.3
Total nacional
Enero - mayo 2007



Fuente: DIAN Cálculos DANE

Las importaciones de productos del sector industrial, presentaron incremento del 28,2%, al pasar de US\$9 217,2 millones CIF durante enero – mayo de 2006, a US\$11 819,9 millones en igual período de 2007.

El resultado de productos industriales obedeció al comportamiento en las compras externas de fabricación de vehículos automotores, remolques y semiremolques (CIU 34), que presentaron incremento del 65,5%, contribuyendo con 6,5 puntos porcentuales a la variación total.

Dentro del grupo, el resultado fue ocasionado principalmente por las mayores compras externas de vehículos automotores y sus motores, que presentó incremento del 71,2%, y una contribución de 5,9 puntos porcentuales a la variación total.

Así mismo, las compras externas de fabricación de maquinaria y equipo (CIU 29) registraron incremento de 52,0%, y una contribución de 5,4 puntos porcentuales a la variación total, resultado ocasionado por el comportamiento positivo en las importaciones de maquinaria de uso especial, que presentó un incremento del 60,1% y contribuyó con 3,1 puntos porcentuales a la variación total.

¹ Clasificación Industrial Internacional Uniforme Revisión 3.



Cuadro 6
Variación porcentual del valor CIF de las importaciones, según CIU Rev.3
Total nacional
Enero - mayo 2007/2006

Descripción	Variación (%)	Contribución a la variación	
		Total	Del grupo
Total	28,8	28,8	
Sector agropecuario, ganadería, caza y silvicultura	41,6	1,9	
Sector minero	20,4	0,3	
Sector industrial	28,2	26,5	28,2
Productos alimenticios y bebidas	25,0	1,2	1,2
Productos de tabaco	2,0	0,0	0,0
Fabricación de productos textiles	18,4	0,5	0,6
Fabricación de prendas de vestir	49,2	0,2	0,2
Cuero y sus derivados; calzado	24,6	0,2	0,2
Industria maderera	74,0	0,2	0,2
Papel, cartón y sus productos	45,5	1,0	1,0
Actividades de edición e impresión	14,2	0,1	0,1
Fabricación de productos de la refinación del petróleo	-23,2	-0,6	-0,6
Fabricación de sustancias y productos químicos	19,4	4,1	4,3
Fabricación de productos de caucho y plástico	21,1	0,7	0,8
Otros productos minerales no metálicos	45,4	0,5	0,5
Fabricación de productos metalúrgicos básicos	42,6	3,1	3,3
Productos elaborados de metal	22,5	0,4	0,4
Fabricación de maquinaria y equipo	52,0	5,4	5,7
Fabricación de maquinaria de oficina	9,6	0,3	0,4
Fabricación de maquinaria y aparatos eléctricos	33,9	0,9	1,0
Fabricación de equipos de telecomunicaciones	-3,8	-0,4	-0,4
Fabricación de instrumentos médicos	20,6	0,6	0,7
Fabricación de vehículos	65,5	6,5	6,9
Fabricación de otros tipos de transporte	26,0	1,3	1,4
Fabricación de muebles; industrias manufactureras	31,0	0,3	0,4
Reciclaje	-4,4	0,0	0,0
Demás sectores	24,8	0,0	

Fuente: DIAN Cálculos DANE

Las compras externas del sector minero registraron crecimiento del 20,4% durante los cinco primeros meses de 2007, al compararlas con el mismo período de 2006.

Según esta clasificación, las importaciones de productos del sector agropecuario, ganadería, caza y silvicultura, aumentaron el 41,6%, resultado explicado por el crecimiento del 42,3%, de la producción agrícola.

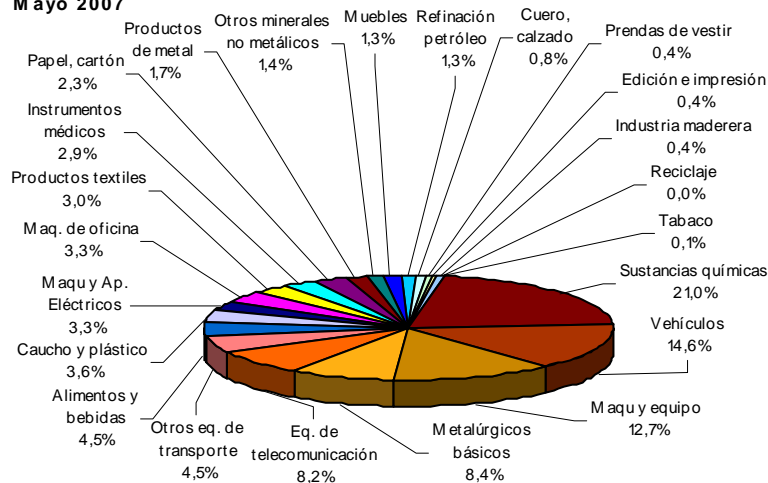
Mayo

Durante mayo de 2007, se registraron importaciones del sector industrial por US\$2 600,1 millones, equivalentes a una participación del 93,9% dentro del total de las importaciones; el sector agropecuario, ganadería, caza y silvicultura participó con el 4,7%, el sector minero significó el 1,3% y los demás sectores el 0,1%.

Las importaciones de productos del sector industrial se incrementaron un 24,2% y contribuyeron con 22,8 puntos porcentuales a la variación de mayo; resultado ocasionado principalmente por el aumento en las compras externas de fabricación de vehículos automotores, remolques y semiremolques, al pasar de US\$227,6 millones, durante mayo de 2006, a US\$378,7 millones, en el mismo mes de 2007.

Así mismo, se registró incremento del 54,0% en las importaciones de fabricación de maquinaria y equipo, equivalente a una contribución de 5,2 puntos porcentuales a la variación, debido principalmente a las mayores compras externas de maquinaria de uso general, al pasar de US\$89,3 millones en mayo de 2006 a US\$146,9 millones en igual mes de 2007.

Gráfico 8
Distribución porcentual del valor CIF de las importaciones industriales,
según CIU Rev.3
Total nacional
Mayo 2007



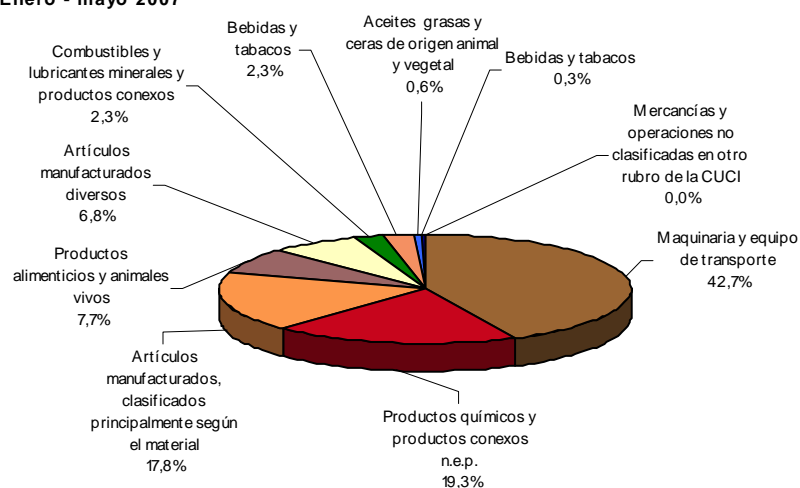
Fuente: DIAN Cálculos DANE

1.3 Importaciones según CUCI²

Enero – mayo 2007

Durante enero – mayo de 2007, las compras externas de maquinaria y equipo de transporte representaron el 42,7% del total de las importaciones de Colombia; las de productos químicos y conexos, el 19,3%, las de artículos manufacturados, clasificados principalmente según el material, el 17,8% y el 20,2% las demás secciones. (Ver cuadro A5 del anexo).

Gráfico 9
Distribución porcentual del valor CIF de las importaciones, según
CUCI Rev.3
Total nacional
Enero - mayo 2007



Fuente: DIAN Cálculos DANE

² Clasificación Uniforme para el Comercio Internacional Revisión 3.



Las importaciones de productos de maquinaria y equipo de transporte, presentaron incremento del 34,4%, al pasar de US\$4 013,6 millones CIF durante enero – mayo de 2006, a US\$5 395,2 millones en igual período de 2007.

Dentro de esta sección, el resultado fue ocasionado principalmente por las mayores compras externas de vehículos de carretera, que presentó incremento del 58,0%, y una contribución de 6,6 puntos porcentuales a la variación total.

Así mismo, las compras externas de artículos manufacturados, clasificados principalmente según el material registraron incremento de 35,3%, y una contribución de 6,0 puntos porcentuales a la variación total, resultado ocasionado por el comportamiento positivo en las importaciones de hierro y acero, que presentó un incremento del 46,6% y contribuyó con 2,2 puntos porcentuales a la variación total.

Cuadro 7
Variación porcentual del valor CIF de las importaciones, según CUCI Rev. 3
Total nacional
Enero – mayo 2007/2006

CUCI Rev. 3	Variación %	Contribución a la variación
Total	28,8	28,8
Maquinaria y equipo de transporte	34,4	14,1
Artículos manufacturados, clasificados principalmente según el material	35,3	6,0
Productos químicos y productos conexos n.e.p.	20,1	4,2
Productos alimenticios y animales vivos	38,1	2,7
Artículos manufacturados diversos	22,6	1,6
Materiales crudos no comestibles excepto los combustibles	14,2	0,4
Aceites grasas y ceras de origen animal y vegetal	26,5	0,2
Bebidas y tabacos	28,0	0,1
Mercancías y operaciones no clasificadas en otro rubro de la CUCI	23,2	0,0
Combustibles y lubricantes minerales y productos conexos	-13,3	-0,5

Fuente: DIAN Cálculos DANE

Mayo

Durante mayo de 2007, se registraron importaciones de vehículos de carretera por US\$405,2 millones, equivalentes a una participación del 14,6% dentro del total de las importaciones; aparatos y equipo para telecomunicaciones y para grabación y reproducción de sonidos participó con el 7,4%, productos químicos orgánicos significó el 5,8%, maquinaria y equipo industrial y partes y piezas de máquinas el 5,1% y hierro y acero el 4,9%.

Las importaciones de maquinaria y equipo de transporte se incrementaron un 24,9% y contribuyeron con 10,8 puntos porcentuales a la variación de mayo; resultado ocasionado principalmente por el aumento en las compras externas de vehículos de carretera, con una contribución de 6,6 puntos porcentuales.

Así mismo, se registró incremento del 33,5% en las importaciones de artículos manufacturados, clasificados principalmente según el material, equivalente a una contribución de 5,6 puntos porcentuales a la variación, debido principalmente a las mayores compras externas de hierro y acero, al pasar de US\$105,9 millones en mayo de 2006 a US\$136,2 millones en igual mes de 2007.

1.4 Importaciones según capítulos del arancel

Enero - mayo 2007

Según capítulos de arancel de aduanas, se observa que el incremento del total de las importaciones, se sustentó en las mayores compras de productos del capítulo 87 (vehículos y sus partes) con un incremento de 61,3%, al pasar de US\$1 033,8 millones, durante los cinco primeros meses de 2006, a US\$1 667,6 millones en el mismo período de 2007. (Ver cuadro A7 del anexo).

Le siguen en importancia las compras externas de calderas, máquinas y partes (capítulo 84) que se incrementaron el 45,0%; fundición, hierro y acero (capítulo 72), el 45,3% y cereales (capítulo 10), el 55,9%.

Cuadro 8
Variación porcentual del valor CIF de importaciones colombianas según principales capítulos
Total nacional
Enero - mayo 2007/2006

Descripción	Variación %	Contribución a la variación
Total	28,8	28,8
Vehículos y sus partes	61,3	6,5
Calderas, máquinas y partes	45,0	6,0
Fundición, hierro y acero	45,3	1,8
Cereales	55,9	1,7
Materias plásticas y manufacturas	29,8	1,3
Papel, cartón y sus manufacturas	49,1	0,9
Navegación aérea o espacial	29,5	0,8
Demás capítulos	16,3	9,8

Fuente: DIAN Cálculos: DANE

Mayo

Las compras externas de calderas, máquinas y partes participaron con el 15,1% del total de las importaciones colombianas realizadas en mayo de 2007; vehículos y sus partes con el 13,9%; aparatos y material eléctrico de grabación o imagen con el 11,3%; productos químicos orgánicos con el 6,1%; materias plásticas y manufacturas con el 4,3%, fundición, hierro y acero con el 4,0% y cereales con el 3,5%. (Ver cuadro A7 del anexo)

El incremento en las importaciones colombianas registrado en mayo de 2007, se atribuye principalmente a las mayores compras externas de vehículos y sus partes, al pasar de US\$240,0 millones en mayo de 2006, a US\$384,4 millones en el mismo mes de 2007.

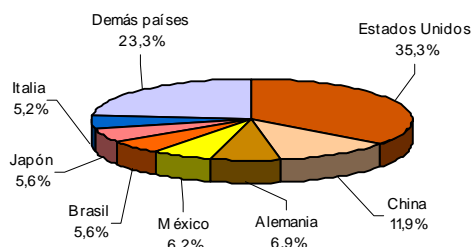
Las importaciones de calderas, máquinas y partes se incrementaron un 48,4% y contribuyeron con 6,2 puntos porcentuales a la variación total de 24,8% de las importaciones.

1.4 Principales productos importados según países de origen

Enero – mayo 2007

Las importaciones de calderas, máquinas y partes, se ubicaron en el primer renglón de las compras realizadas por Colombia, al participar con el 15,0%. Estas importaciones fueron originarias principalmente de Estados Unidos y en menor proporción China y Alemania. Las importaciones originarias de Alemania registraron incremento del 99,9%, al pasar de US\$65,3 millones durante los cinco primeros meses de 2006, a US\$130,5 millones en igual período de 2007. Así mismo las compras externas de estos productos originarios de China aumentaron un 71,6%.

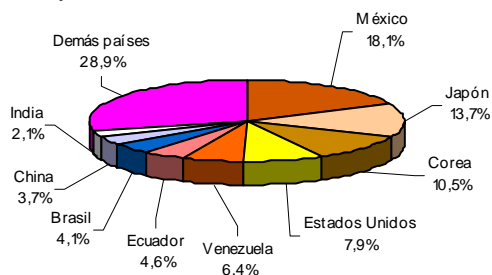
Gráfico 10
Distribución porcentual del valor CIF de las importaciones de calderas, máquinas y partes
Total nacional
Enero - mayo 2007



Fuente: DIAN Cálculos DANE

Durante los cinco primeros meses de 2007, Colombia importó vehículos y sus partes, principalmente de México, Japón, Corea y en menor proporción de Estados Unidos. Las compras externas de estos productos originarios de Japón registraron incremento del 106,4%, al pasar de US\$110,3 millones durante el período enero - mayo de 2006, a US\$227,7 millones en igual lapso de 2007.

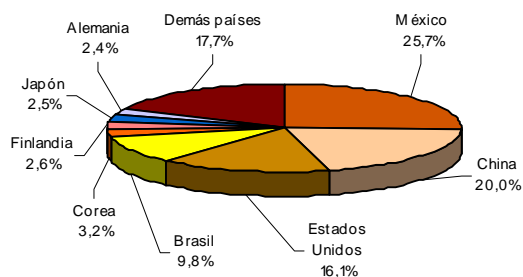
Gráfico 11
Distribución porcentual del valor CIF de las importaciones de vehículos y sus partes
Total nacional
Enero - mayo 2007



Fuente: DIAN Cálculos DANE

Las importaciones de aparatos y material eléctrico, de grabación o imagen que realizó Colombia durante el período enero – mayo de 2007, se ubicaron en el tercer renglón de importancia y fueron originarios principalmente de México, China y Estados Unidos. Las compras externas de estos productos originarios de China, crecieron el 33,6%, al pasar de US\$198,8 millones durante enero - mayo de 2006, a US\$265,6 millones en el mismo período de 2007.

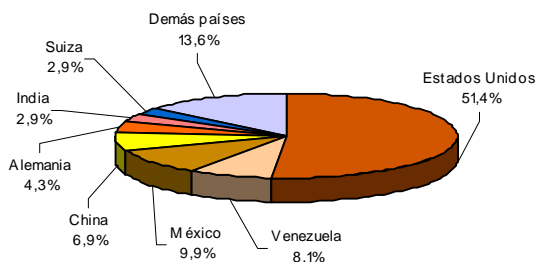
Gráfico 12
Distribución porcentual del valor CIF de las importaciones de aparatos y material eléctrico, de grabación o imagen
Total nacional
Enero - mayo 2007



Fuente: DIAN Cálculos DANE

En los cinco primeros meses de 2007, se registraron importaciones de productos químicos orgánicos originarios principalmente de Estados Unidos. Los originarios de China, registraron un incremento del 37,1%, al pasar de US\$38,4 millones, durante enero – mayo de 2006, a US\$52,7 millones en igual periodo de 2007.

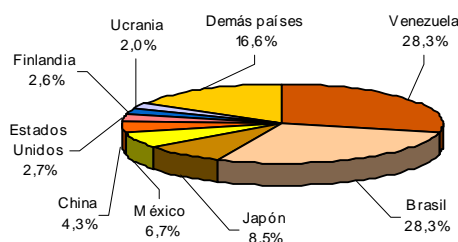
Gráfico 13
Distribución porcentual del valor CIF de las importaciones de productos químicos orgánicos Total nacional Enero - mayo 2007



Fuente: DIAN Cálculos DANE

En el período enero – mayo de 2007 se registraron importaciones de fundición, hierro y acero originarias de Venezuela y Brasil principalmente, las importaciones originarias de Brasil registraron incremento del 69,3%, al pasar de US\$93,0 millones durante los cinco dos primeros meses de 2006, a US\$157,4 millones durante el mismo período de 2007.

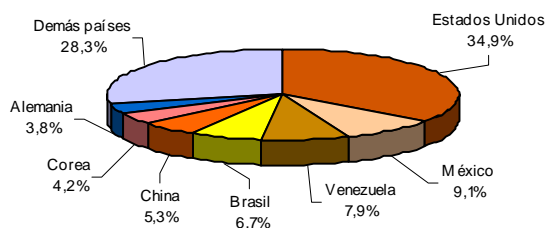
Gráfico 14
Distribución porcentual del valor CIF de las importaciones de fundición, hierro y acero Total nacional Enero - mayo 2007



Fuente: DIAN Cálculos DANE

Las importaciones de materias plásticas en el período enero – mayo de 2007 participaron con el 4,4% del total de las importaciones, siendo originarias principalmente de Estados Unidos y en menor proporción México y Venezuela. Dentro de este grupo se destaca el incremento en las importaciones originarias de Brasil, que crecieron un 110,4%, al pasar de US\$17,5 millones, durante los cinco primeros meses de 2006, a US\$36,9 millones en el mismo lapso de 2007.

Gráfico 15
Distribución porcentual del valor CIF de las importaciones de materias plásticas Total nacional Enero - mayo 2007



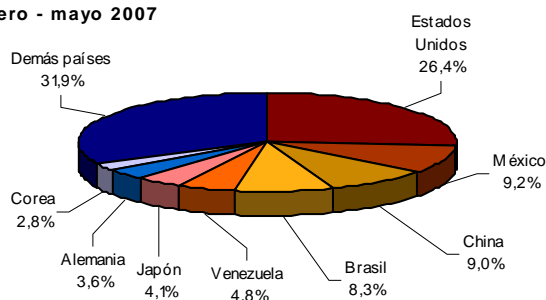
Fuente: DIAN Cálculos DANE

1.5 Importaciones según país de origen

Enero – mayo 2007

De acuerdo con las declaraciones de importación, las mercancías compradas por Colombia y señaladas como originarias de Estados Unidos, participaron con el 26,4% del total registrado en el período enero – mayo de 2007; de México con el 9,2%; de China con el 9,0%; de Brasil con el 8,3%; de Venezuela con el 4,8%; de Japón con el 4,1%; de Alemania con el 3,6% y de Corea el 2,8%.

Gráfico 16
Distribución porcentual del valor CIF de las importaciones, según países de origen
Total nacional
Enero - mayo 2007



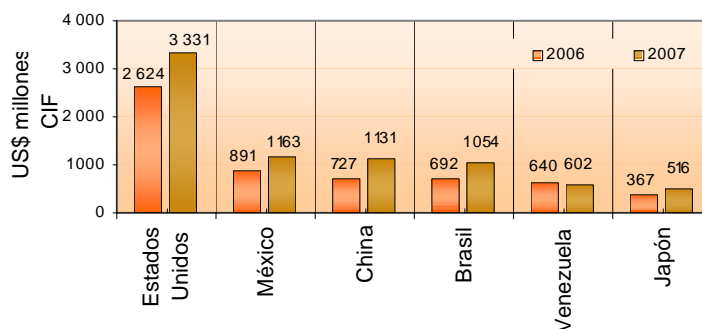
Fuente: DIAN Cálculos DANE

Por países de origen y de acuerdo con la contribución a la variación, los principales incrementos se presentaron en los productos originarios de Estados Unidos, al pasar de US\$2 623,6 millones durante enero – mayo de 2006, a US\$3 330,8 millones en el mismo periodo de 2007.

El crecimiento de las importaciones originarias de Estados Unidos se explica principalmente por el incremento de las compras externas de calderas, máquinas y partes y cereales. Por su parte, el incremento registrado en las importaciones de China, corresponden principalmente a calderas, máquinas y partes y aparatos y material eléctrico, de grabación e imagen.

Así mismo se presentó incremento en las importaciones originarias de Brasil 52,2%, México 30,5% y Japón 40,4%.

Gráfico 17
Valor CIF de las importaciones, según países de origen
Total nacional
Enero - mayo 2006 - 2007



Fuente: DIAN Cálculos DANE

Por el contrario, las compras externas de productos originarios de Venezuela disminuyeron el 5,9%.



Cuadro 9
Variación porcentual del valor CIF de las importaciones según países de origen
Total nacional
Enero - mayo 2007/2006

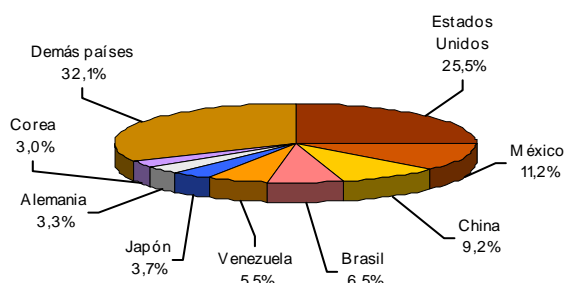
Países	Variación %	Contribución a la variación
Estados Unidos	27,0	7,2
China	55,5	4,1
Brasil	52,2	3,7
México	30,5	2,8
Japón	40,4	1,5
Alemania	31,6	1,1
Argentina	43,7	1,0
Chile	41,7	0,7
Demás países	17,3	6,6
Total	28,8	28,8

Fuente: DIAN Cálculos DANE

Mayo

El 25,5% de las importaciones realizadas durante mayo de 2007, fueron originarias de Estados Unidos, el 11,2% de México, el 9,2% de China, el 6,5% de Brasil, el 5,5% de Venezuela, el 3,7% de Japón, el 3,3% de Alemania y el 3,0% Corea.

Gráfico 18
Distribución porcentual del valor CIF de las importaciones según países de origen
Total nacional
Mayo 2007



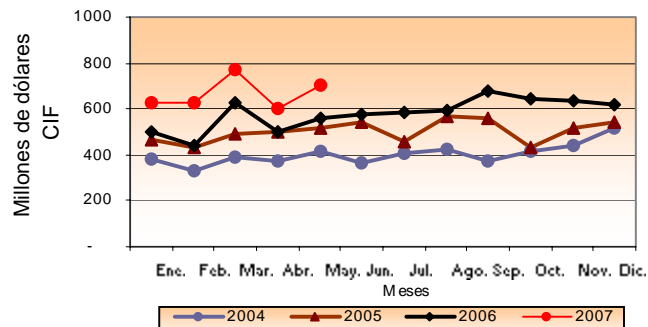
Fuente: DIAN Cálculos DANE

De acuerdo con la contribución a la variación, los mayores incrementos se observaron en las importaciones originarias de Estados Unidos, al pasar de US\$560,5 millones, durante mayo de 2006, a US\$705,8 millones en igual mes de 2007; de México al registrar incremento del 43,2% y de China el 41,4%.

Por el contrario, las compras externas de productos originarios de Canadá disminuyeron el 19,4% en mayo de 2007.

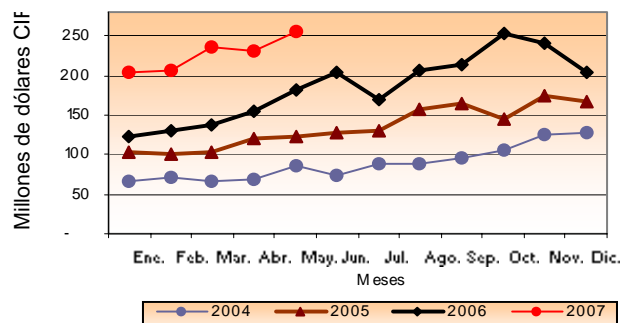
Evolución de las importaciones mensuales por principales países de origen

Gráfico 19
Importaciones originarias de Estados Unidos
Total nacional
2004 - 2007 (Mayo)



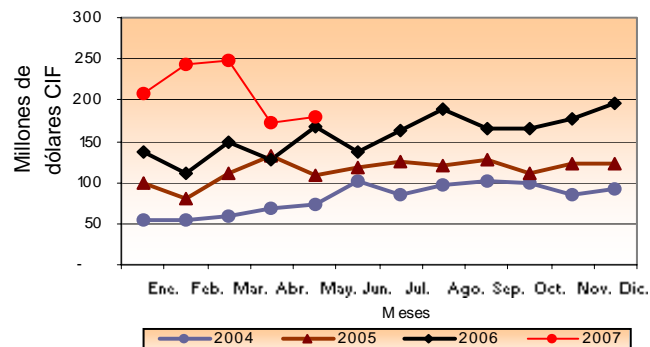
Fuente: DIAN Cálculos DANE

Gráfico 20
Importaciones originarias de China
Total nacional
2004 - 2007 (Mayo)



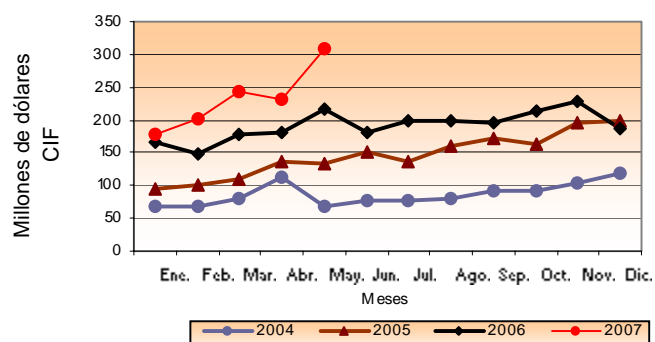
Fuente: DIAN Cálculos DANE

Gráfico 21
Importaciones originarias de Brasil
Total nacional
2004 - 2007 (Mayo)



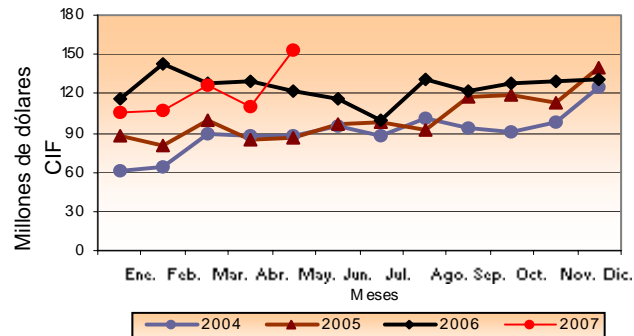
Fuente: DIAN Cálculos DANE

Gráfico 22
Importaciones originarias de México
Total nacional
2004 - 2007 (Mayo)



Fuente: DIAN Cálculos DANE

Gráfico 23
Importaciones originarias de Venezuela
Total nacional
2004 - 2007 (Mayo)



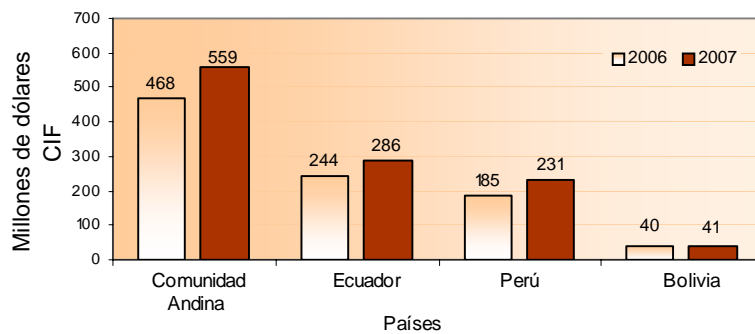
Fuente: DIAN Cálculos DANE

Importaciones originarias de los países de la Comunidad Andina

Enero - mayo 2007

Las importaciones colombianas realizadas desde los países de la Comunidad Andina de Naciones - CAN (Ecuador, Perú y Bolivia), aumentaron el 19,3% al pasar de US\$468,5 millones CIF durante los cinco primeros meses de 2006, a US\$558,8 millones CIF en igual período de 2007. Se incrementaron las compras externas originarias de Perú en un 25,3%, de Ecuador un 17,3% y las de Bolivia el 3,6%.

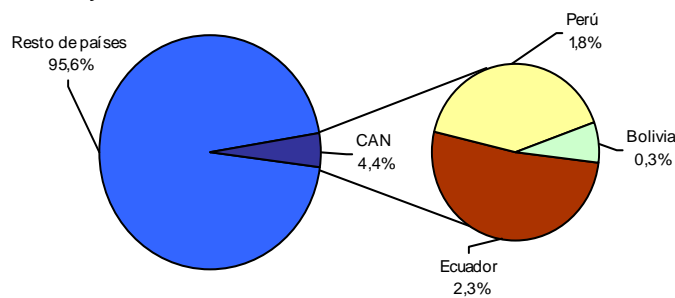
Gráfico 24
Importaciones a los países de Comunidad Andina
Total nacional
Enero - mayo 2006 - 2007



Fuente: DIAN Cálculos DANE

Las importaciones provenientes de la Comunidad Andina participaron con el 4,4% del total de las compras externas realizadas por Colombia.

Gráfico 25
Distribución porcentual del valor CIF de las importaciones
de la Comunidad Andina de Naciones
Total nacional
Enero - mayo 2007

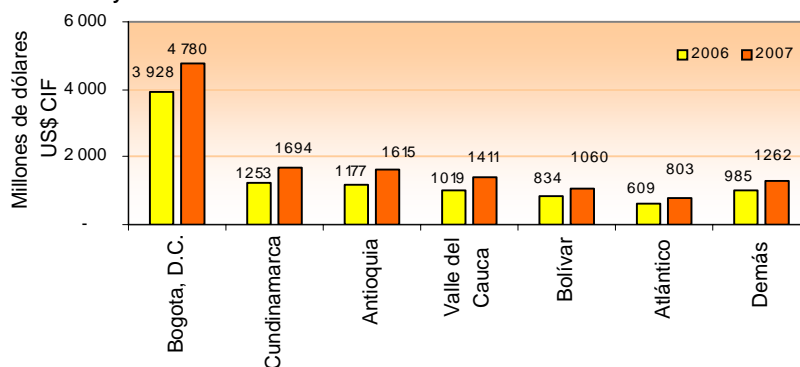


Fuente: DIAN Cálculos DANE

1.6 Importaciones según departamentos de destino

En el período enero - mayo de 2007, el 37,9% del valor CIF de las importaciones realizadas por el país se concentraron en Bogotá, D.C., el 13,4% en Cundinamarca, el 12,8% en Antioquia, el 11,2% en el Valle del Cauca y el 24,8% en los demás departamentos.

Gráfico 26
Importaciones según departamento de destino
Total nacional
Enero - mayo 2006 - 2007



Fuente: DIAN Cálculos DANE

El incremento del 21,7% registrado en las importaciones destinadas al departamento de Bogotá, D.C. contribuyó con 8,7 puntos porcentuales a la variación del 28,8% registrada en el total de las importaciones.

Cuadro 10
Variación porcentual del valor CIF de las importaciones según departamento de destino
Total nacional
Enero - mayo 2007/2006

Departamentos	Variación (%)	Contribución
Bogotá, D.C.	21,7	8,7
Cundinamarca	35,2	4,5
Antioquia	37,2	4,5
Valle del Cauca	38,4	4,0
Bolívar	27,1	2,3
Atlántico	31,9	2,0
Demás departamentos	28,2	2,8
Total	28,8	28,8

Fuente: DIAN Cálculos DANE



Mayo

Durante el mes de mayo de 2007, el 37,4% del total de las importaciones colombianas se destinaron a Bogotá, D.C., el 14,4% a Cundinamarca, el 12,3% a Antioquia, el 10,9% al Valle del Cauca y el 25,0% a los demás departamentos. (Ver cuadro A9 del anexo).

El incremento del 54,5%, en las importaciones destinadas a Cundinamarca, contribuyó con 6,3 puntos porcentuales a la variación del 24,8% del total de las importaciones durante mayo de 2007.

Cuadro 11
Variación porcentual del valor CIF de las importaciones según departamento de destino
Total nacional
Mayo 2007/2006

Departamentos	Variación (%)	Contribución
Cundinamarca	54,5	6,3
Bogotá, D.C.	12,1	5,0
Antioquia	31,7	3,7
Valle del Cauca	20,1	2,3
Atlántico	36,5	2,3
Bolívar	24,3	2,0
Demás departamentos	34,2	3,2
Total	24,8	24,8

Fuente: DIAN Cálculos DANE



IMPORTACIONES FICHA METODOLÓGICA

Objetivo: presentar la información estadística sobre importaciones correspondiente al período enero - mayo de 2007, comparada con las cifras del mismo período del año inmediatamente anterior.

Tipo de investigación: documentos administrativos.

Fuentes de información: DIAN, a partir de las declaraciones de importación.

Periodicidad: mensual.

Cobertura: nacional.

Principales términos utilizados:

- Importaciones: es la introducción legal de mercancías procedentes de otros países o de una zona franca industrial colombiana, al resto del territorio aduanero nacional. Estas cifras se producen según la fecha de presentación de las declaraciones de importación ante las entidades financieras autorizadas para recaudar los tributos aduaneros.
- Valor CIF (Cost, Insurance, Freight, es decir, costo, seguro y flete): es el precio total de la mercancía que incluye en su valor, los costos por seguros y fletes.
- Valor FOB (Free On Board): corresponde al precio de venta de los bienes embarcados a otros países, puestos en el medio de transporte, sin incluir valor de seguro y fletes.
- País de origen: es aquel donde se cultivaron los productos agrícolas, se extrajeron los minerales o se fabricaron los artículos manufacturados total o parcialmente, pero en este último caso, el país de origen es el que ha completado la última fase del proceso de fabricación para que el producto adopte su forma final.

Variaciones analizadas

- Variación acumulada en lo corrido del año: variación porcentual calculada entre lo transcurrido desde enero hasta el mes de referencia del año (enero - hasta i,t), y lo transcurrido en igual período del año inmediatamente anterior (enero - hasta i,t-1).
- Variación anual: variación porcentual calculada entre el mes del año en referencia (i,t) y el mismo mes del año inmediatamente anterior (i,t-1).
- Variación acumulada anual: variación porcentual calculada entre el acumulado de los últimos doce meses, con relación al mes del año en referencia (i,t) y el acumulado de igual período del año inmediatamente anterior (i,t-1).

Contribución a la variación: Variación porcentual del período de referencia multiplicada por la participación porcentual del período inmediatamente anterior al de referencia.

Convenciones

- p cifras provisionales de avance por falta de cobertura total y/o revisión completa de la información.
- No es aplicable

Impreso en la Dirección de Difusión, Mercadeo y Cultura Estadística
Departamento Administrativo Nacional de Estadística - DANE -
Bogotá, D.C. - Colombia – Julio de 2007