

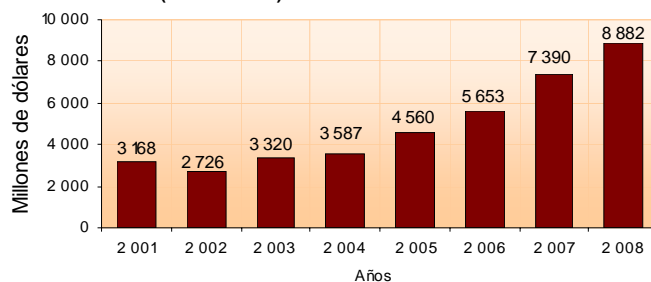
□□□

1. COMPORTAMIENTO GENERAL DE LAS IMPORTACIONES

Enero – marzo 2008

De acuerdo con las declaraciones de importación registradas por la DIAN, durante los tres primeros meses de 2008, las compras externas de Colombia se incrementaron en un 20,2%, al compararlas con las realizadas en el mismo período de 2007, al pasar de US\$7 389,7 millones CIF a US\$8 882,0 millones CIF.

Gráfico 1
Valor CIF de las importaciones colombianas
Total nacional
Enero - marzo (2001 - 2008)



Fuente: DIAN. Cálculos DANE

El incremento en las importaciones registradas en el primer trimestre de 2008 obedeció fundamentalmente a las mayores compras de calderas, máquinas y partes con el 25,0%; aparatos y material eléctrico de grabación o imagen con un incremento del 22,8%; navegación aérea o espacial con el 52,6% y abonos con el 105,5%. (Ver cuadro 8).

Las compras externas de calderas, máquinas y partes, representaron el 15,1% del total de las importaciones realizadas durante enero - marzo de 2008, seguido de vehículos y sus partes con el 10,5%; aparatos y material eléctrico, de grabación o imagen con el 10,4% y productos químicos orgánicos con el 6,0%.

Cuadro 1
Variación porcentual del valor CIF de las importaciones
Total nacional

| Período | 2008 | 2007 | 2006 | 2005 | 2004 |
|--------------------------|------|------|------|------|------|
| Enero - marzo | 20,2 | 30,7 | 24,0 | 27,1 | 8,0 |
| Marzo | 3,4 | 28,7 | 32,1 | 24,8 | 19,0 |
| Últimos 12 meses a marzo | 23,3 | 25,1 | 25,7 | 25,4 | 6,5 |

Fuente: DIAN Cálculos DANE

□ □ □

Cuadro 2
Principales importaciones, según capítulos de arancel
Total nacional
Enero - marzo (2008 – 2007)

| Descripción | Participación (%) | Descripción | Participación (%) |
|---|-------------------|---|-------------------|
| 2008 | | 2007 | |
| Total | 100,0 | Total | 100,0 |
| Calderas, máquinas y partes | 15,1 | Calderas, máquinas y partes | 14,5 |
| Vehículos y sus partes | 10,5 | Vehículos y sus partes | 12,5 |
| Aparatos y material eléctrico, de grabación o imagen | 10,4 | Aparatos y material eléctrico, de grabación o imagen | 10,2 |
| Productos químicos orgánicos | 6,0 | Productos químicos orgánicos | 6,0 |
| Navegación aérea o espacial | 4,9 | Fundición, hierro y acero | 4,7 |
| Materias plásticas y manufacturas | 4,1 | Materias plásticas y manufacturas | 4,4 |
| Cereales | 4,1 | Navegación aérea o espacial | 3,9 |
| Fundición, hierro y acero | 3,8 | Cereales | 3,7 |
| Instrumentos y aparatos de óptica, fotografía, cinematografía | 2,7 | Productos farmacéuticos | 2,8 |
| Combustibles y aceites minerales y sus productos | 2,6 | Instrumentos y aparatos de óptica, fotografía, cinematografía | 2,8 |
| Productos farmacéuticos | 2,5 | Combustibles y aceites minerales y sus productos | 2,5 |
| Abonos | 2,5 | Papel, cartón y sus manufacturas | 2,1 |
| Manufactura de fundición, de hierro o acero | 2,0 | Caucho y manufacturas | 1,9 |
| Caucho y manufacturas | 2,0 | Productos diversos de las industrias químicas | 1,8 |
| Demás capítulos | 26,7 | Demás capítulos | 26,2 |

Fuente: DIAN Cálculos: DANE

El 30,2% de las importaciones colombianas fueron originarias de Estados Unidos, los principales productos importados son las demás aeronaves (por ejemplo helicópteros, aviones), maíz y trigo y morcajo.

Cuadro 3
Principales importaciones, según país de origen
Total nacional
Enero - marzo (2008 - 2007)

| Pais | Part (%) | Pais | Part (%) |
|----------------|----------|----------------|----------|
| 2008 | | 2007 | |
| Estados Unidos | 30,2 | Estados Unidos | 27,4 |
| China | 10,6 | Brasil | 9,5 |
| México | 7,9 | China | 8,7 |
| Brasil | 5,7 | México | 8,4 |
| Alemania | 3,7 | Venezuela | 4,6 |
| Japón | 3,5 | Japón | 4,1 |
| Venezuela | 3,2 | Alemania | 3,7 |
| Corea | 2,5 | Corea | 2,6 |
| Canadá | 2,2 | Argentina | 2,4 |
| Francia | 2,1 | Ecuador | 2,2 |
| Ecuador | 2,0 | Chile | 1,9 |
| Perú | 2,0 | Perú | 1,8 |
| Demás países | 24,3 | Demás países | 22,6 |

Fuente: DIAN Cálculos: DANE



Cuadro 4
Variación porcentual del valor CIF en dólares de los principales países de origen, según principales productos importados
Total nacional
Enero - marzo 2008/2007

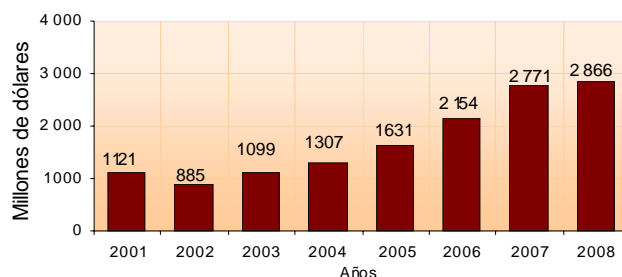
| Estados Unidos | | | |
|--|-------------|--------------|--|
| Descripción | Variación | Contribución | |
| Navegación aérea o espacial | 101,0 | 7,1 | |
| Calderas, máquinas y partes | 28,1 | 5,3 | |
| Cereales | 36,5 | 3,6 | |
| Productos químicos orgánicos | 30,0 | 3,5 | |
| Demás capítulos | 25,1 | 13,2 | |
| Total | 32,7 | 32,7 | |
| China | | | |
| Calderas, máquinas y partes | 66,9 | 12,7 | |
| Aparatos y material eléctrico, de grabación o imagen | 53,9 | 12,1 | |
| Abonos | - | 6,3 | |
| Manufactura de fundición, de hierro o acero | 134,4 | 3,4 | |
| Vehículos y sus partes | 35,3 | 1,9 | |
| Demás capítulos | 18,5 | 9,4 | |
| Total | 45,8 | 45,8 | |
| México | | | |
| Aparatos y material eléctrico, de grabación o imagen | 17,4 | 5,1 | |
| Materias plásticas y manufacturas | 45,1 | 2,3 | |
| Manufactura de fundición, de hierro o acero | 176,9 | 1,6 | |
| Calderas, máquinas y partes | 13,6 | 1,4 | |
| Demás capítulos | 4,5 | 2,4 | |
| Total | 12,9 | 12,9 | |
| Canadá | | | |
| Cereales | 107,1 | 14,1 | |
| Abonos | 219,9 | 12,7 | |
| Calderas, máquinas y partes | 66,7 | 8,6 | |
| Vehículos y sus partes | 64,2 | 7,5 | |
| Demás capítulos | 22,2 | 12,6 | |
| Total | 55,4 | 55,4 | |
| Francia | | | |
| Navegación aérea o espacial | * | 41,6 | |
| Vehículos y sus partes | 24,1 | 3,0 | |
| Aceites esenciales, perfumería, cosméticos | 55,3 | 2,7 | |
| Calderas, máquinas y partes | 15,0 | 2,1 | |
| Demás capítulos | 5,1 | 3,5 | |
| Total | 52,9 | 52,9 | |
| Alemania | | | |
| Calderas, máquinas y partes | 23,8 | 7,0 | |
| Aparatos y material eléctrico, de grabación o imagen | 39,5 | 3,3 | |
| Vehículos y sus partes | 48,0 | 2,9 | |
| Navegación marítima o fluvial | - | 2,5 | |
| Demás capítulos | 7,5 | 4,2 | |
| Total | 19,9 | 19,9 | |

Fuente: DIAN Cálculos DANE
 * Variación superior a 500%

Marzo

Durante marzo de 2008, las importaciones se incrementaron un 3,4% al pasar de US\$2 771,4 millones en marzo de 2007, a US\$2 865,9 millones en el mismo mes de 2008. Este resultado fue ocasionado por las mayores compras externas de calderas, máquinas y partes con un incremento del 11,5%, seguido de combustibles y aceites minerales y sus productos con el 35,2%.

Gráfico 2
Valor CIF de las importaciones colombianas
Total nacional
Marzo (2001 - 2008)



Fuente: DIAN Cálculos DANE

□□□

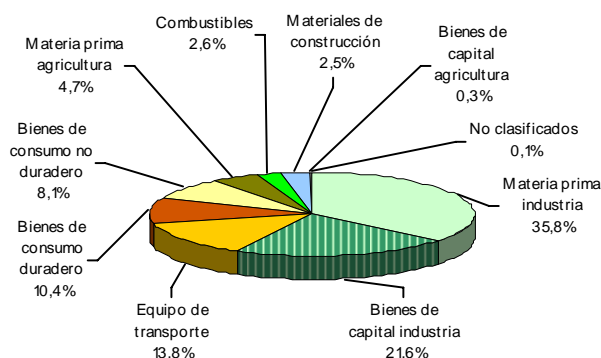
1.1 Importaciones según uso o destino económico – CUODE

Enero - marzo 2008

Al considerar el valor CIF de las importaciones realizadas por Colombia durante los tres primeros meses de 2008, según el uso o destino económico, se obtienen los siguientes resultados:

- Las importaciones de materias primas y productos intermedios participaron con el 43,1%, incluye combustibles (2,6%), materias primas y productos intermedios para la agricultura (4,7%) y materias primas y productos intermedios para la industria (35,8%).
- Las importaciones del grupo de bienes de capital y materiales de construcción, participaron con el 38,3% incluye materiales de construcción (2,5%), bienes de capital para la industria (21,6%), bienes de capital para la agricultura (0,3%) y equipo de transporte (13,8%).
- Las importaciones de bienes de consumo participaron con el 18,5%, incluye bienes de consumo duraderos (10,4%) y no duraderos (8,1%).
- Los bienes no clasificados participaron con el 0,1%.

Gráfico 3
Distribución porcentual del valor CIF de las importaciones según CUODE
Total nacional
Enero - marzo 2008



Fuente: DIAN Cálculos DANE

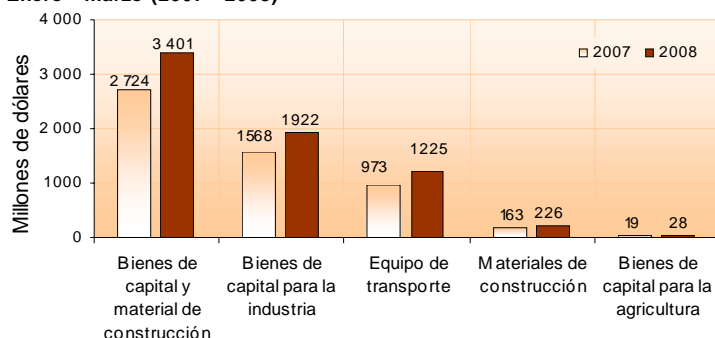
Las importaciones de bienes de capital y materiales de construcción, se incrementaron un 24,9% en el primer trimestre de 2008 y contribuyeron con 9,2 puntos porcentuales a la variación total del 20,2%.

Dentro de este grupo de productos, las importaciones de bienes de capital para la industria aumentaron el 22,5% y contribuyeron con 4,8 puntos porcentuales; el principal aporte a este resultado corresponde a maquinaria industrial.

Igualmente, se presenta incremento en las compras externas de equipo de transporte del 26,0%, de materiales de construcción el 38,6% y bienes de capital para la agricultura el 45,9%.



Gráfico 4
Valor CIF de las importaciones de bienes de capital y
materiales de construcción
Total nacional
Enero - marzo (2007 - 2008)



Fuente: DIAN Cálculos DANE

Las importaciones de materias primas y productos intermedios se incrementaron un 18,3% durante enero - marzo de 2008 y contribuyeron con 8,0 puntos porcentuales a la variación, este resultado es atribuible al incremento del 13,5% en las compras externas de materias primas y productos intermedios para la industria.

Este último comportamiento se explica, por el incremento registrado en los renglones de productos químicos y farmacéuticos y productos alimenticios.

Las compras externas de materias primas y productos intermedios para la agricultura se incrementaron en un 62,2% y contribuyeron con 2,2 puntos porcentuales a la variación y las importaciones de combustibles, lubricantes y conexos registraron un incremento del 29,8%.

Cuadro 5
Variación porcentual del valor CIF de las importaciones, según grupos y
subgrupos de la CUODE
Total nacional
Enero - marzo 2008/2007

| Grupos y subgrupos | Variación % | Contribución |
|---|-------------|----------------|
| | | a la variación |
| | | Total |
| Total | 20,2 | 20,2 |
| Bienes de consumo | 15,7 | 3,0 |
| Consumo no duradero | 18,3 | 1,5 |
| Consumo duradero | 13,7 | 1,5 |
| Materias primas y productos Intermedios | 18,3 | 8,0 |
| Combustibles, lubricantes y conexos | 29,8 | 0,7 |
| Materia prima y productos intermedios para la agricultura | 62,2 | 2,2 |
| Materia prima y productos Intermedios para la industria | 13,5 | 5,1 |
| Bienes de capital y material de construcción | 24,9 | 9,2 |
| Materiales de construcción | 38,6 | 0,9 |
| Bienes de capital para la agricultura | 45,9 | 0,1 |
| Bienes de capital para la industria | 22,5 | 4,8 |
| Equipo de transporte | 26,0 | 3,4 |
| Diversos y no clasificados | -4,4 | 0,0 |

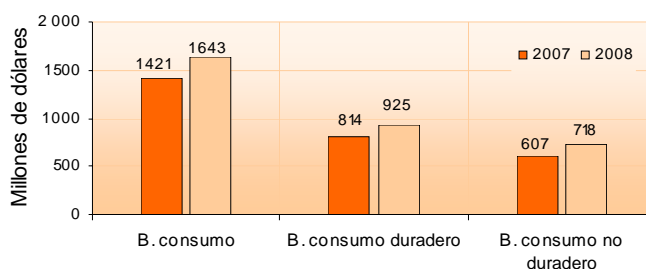
Fuente: DIAN Cálculos DANE

□□□
Durante los tres primeros meses de 2008, las compras externas de bienes de consumo aumentaron el 15,7% y contribuyeron con 3,0 puntos porcentuales a la variación total.

Dentro de este grupo de productos, las compras externas de bienes de consumo duradero aumentaron el 13,7% y contribuyeron con 1,5 puntos porcentuales. El principal aporte a este resultado correspondió a las importaciones de maquinas y aparatos de uso doméstico, las cuales presentaron un incremento del 26,1%.

En 18,3% se incrementaron las importaciones de bienes de consumo no duradero, al pasar de US\$606,6 millones durante el período enero - marzo de 2007 a US\$717,6 millones en igual período de 2008.

Gráfico 5
Valor CIF de las importaciones de bienes de consumo
Total nacional
Enero - marzo (2007 - 2008)

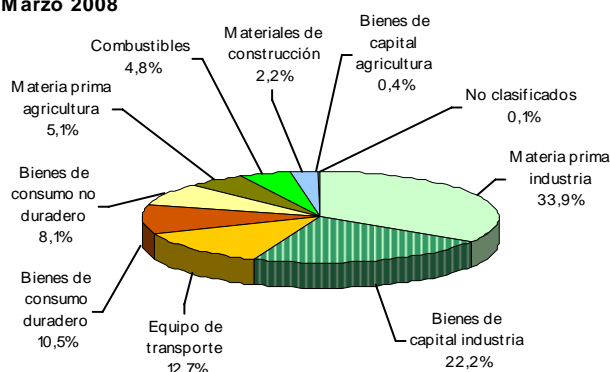


Fuente: DIAN Cálculos DANE

Marzo

Según el valor CIF de las importaciones realizadas por Colombia durante marzo de 2008, las compras externas de materias primas para la industria participaron con el 33,9% del total importado; las de bienes de capital para la industria con el 22,2%, las de equipo de transporte con el 12,7%, las de bienes de consumo duradero con el 10,5% y las de bienes de consumo no duradero con el 8,1%.

Gráfico 6
Distribución porcentual del valor CIF de las importaciones, según CUODE
Marzo 2008



Fuente: DIAN Cálculos DANE

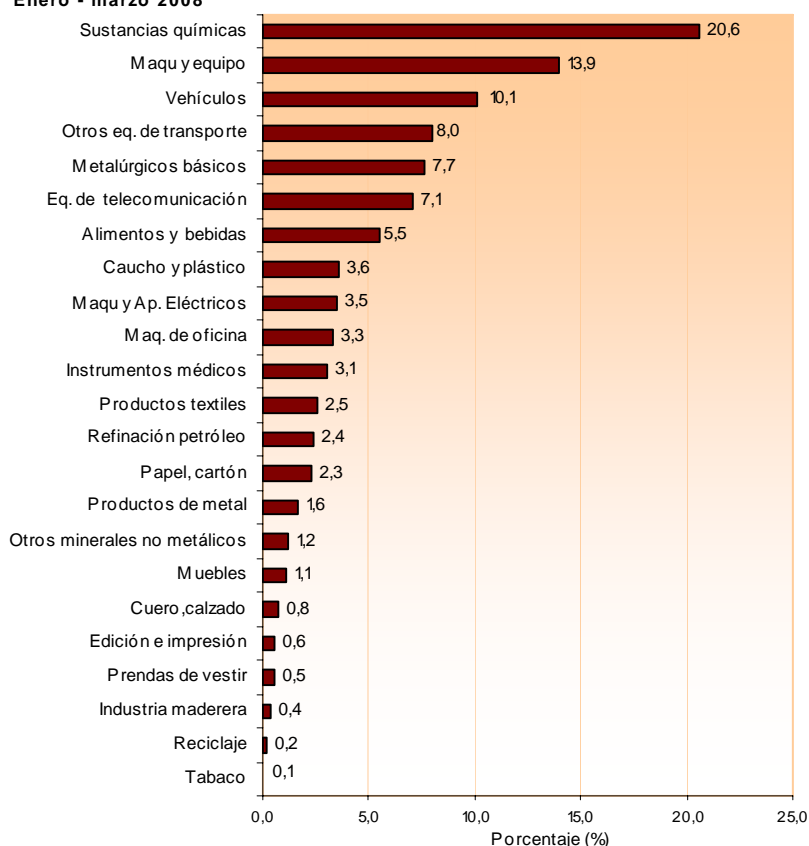
□□□

1.2 Importaciones según CIU¹

Enero – marzo 2008

Durante el primer trimestre de 2008, las compras externas de productos industriales representaron el 93,6% del total de las importaciones de Colombia; las del sector agropecuario, ganadería, caza y silvicultura, el 5,6% y las del sector minero, el 0,8%. (Ver cuadro A5 del anexo).

Gráfico 7
Distribución porcentual del valor FOB de las importaciones
industriales, según CIU Rev.3
Total nacional
Enero - marzo 2008



Fuente: DIAN Cálculos DANE

Las importaciones de productos del sector industrial, presentaron incremento del 20,6%, al pasar de US\$6 891,6 millones CIF durante enero – marzo de 2007, a US\$8 312,6 millones en igual período de 2008.

El resultado de productos industriales obedeció al comportamiento en las compras externas de sustancias y productos químicos (CIU 24), que presentaron incremento del 20,6%, contribuyendo con 4,0 puntos porcentuales a la variación total.

Dentro del grupo, el resultado fue ocasionado principalmente por las mayores compras externas de sustancias químicas básicas, que presentó incremento del 28,0%, y una contribución de 3,2 puntos porcentuales a la variación total.

Así mismo, las compras externas de maquinaria y equipo (CIU 29) registraron incremento de 31,2%, y una contribución de 3,7 puntos porcentuales a la variación total, resultado ocasionado por el comportamiento positivo en las importaciones de maquinaria de uso especial, que presentó un incremento del 32,6% y contribuyó con 2,1 puntos porcentuales a la variación total.

¹

Clasificación Industrial Internacional Uniforme Revisión 3.



Cuadro 6
Variación porcentual del valor CIF de las importaciones, según CIU Rev.3
Total nacional
Enero - marzo 2008/2007

| Descripción | Variación (%) | Contribución a la variación | |
|--|---------------|-----------------------------|-------------|
| | | Total | Del grupo |
| Total | 20,2 | 20,2 | |
| Sector agropecuario, ganadería, caza y silvicultura | 27,5 | 1,4 | |
| Sector minero | -33,9 | -0,5 | |
| Sector industrial | 20,6 | 19,2 | 20,6 |
| Productos alimenticios y bebidas | 30,4 | 1,5 | 1,6 |
| Productos de tabaco | -5,8 | 0,0 | 0,0 |
| Fabricación de productos textiles | 11,6 | 0,3 | 0,3 |
| Fabricación de prendas de vestir | 52,3 | 0,2 | 0,2 |
| Cuero y sus derivados; calzado | 20,9 | 0,1 | 0,2 |
| Industria maderera | 15,7 | 0,1 | 0,1 |
| Papel, cartón y sus productos | 5,8 | 0,1 | 0,2 |
| Actividades de edición e impresión | 16,9 | 0,1 | 0,1 |
| Fabricación de productos de la refinación del petróleo | 83,8 | 1,2 | 1,3 |
| Fabricación de sustancias y productos químicos | 20,6 | 4,0 | 4,2 |
| Fabricación de productos de caucho y plástico | 26,0 | 0,8 | 0,9 |
| Otros productos minerales no metálicos | 8,6 | 0,1 | 0,1 |
| Fabricación de productos metalúrgicos básicos | 5,3 | 0,4 | 0,5 |
| Productos elaborados de metal | 9,3 | 0,2 | 0,2 |
| Fabricación de maquinaria y equipo | 31,2 | 3,7 | 4,0 |
| Fabricación de maquinaria de oficina | 26,5 | 0,8 | 0,8 |
| Fabricación de maquinaria y aparatos eléctricos | 40,8 | 1,1 | 1,2 |
| Fabricación de equipos de telecomunicaciones | 16,2 | 1,1 | 1,2 |
| Fabricación de instrumentos médicos | 14,0 | 0,4 | 0,5 |
| Fabricación de vehículos | -5,5 | -0,7 | -0,7 |
| Fabricación de otros tipos de transporte | 58,5 | 3,3 | 3,5 |
| Fabricación de muebles; industrias manufactureras | 23,7 | 0,2 | 0,3 |
| Reciclaje | 50,9 | 0,1 | 0,1 |
| Demás sectores | 3,6 | 0,0 | |

Fuente: DIAN Cálculos DANE

Las compras externas del sector minero registraron disminución del 33,9% durante los tres primeros meses 2008, al compararlas con el mismo período de 2007.

Según esta clasificación, las importaciones de productos del sector agropecuario, ganadería, caza y silvicultura, aumentaron el 27,5%, resultado explicado por el crecimiento del 27,8%, de la producción agrícola.

Marzo

Durante marzo de 2008, se registraron importaciones del sector industrial por US\$2 682,9 millones, equivalentes a una participación del 93,6% dentro del total de las importaciones; el sector agropecuario, ganadería, caza y silvicultura participó con el 4,7% y el sector minero significó el 1,6%.

Las importaciones de productos del sector industrial se incrementaron un 6,0% y contribuyeron con 5,5 puntos porcentuales a la variación de marzo; resultado ocasionado principalmente por el aumento en las compras externas de productos de la refinación del petróleo, al pasar de US\$39,7 millones, durante marzo de 2007, a US\$100,3 millones, en el mismo mes de 2008.

Así mismo, se registró incremento del 15,0% en las importaciones de maquinaria y equipo, equivalente a una contribución de 1,7 puntos porcentuales a la variación, debido principalmente a las mayores compras externas de maquinaria de uso especial, al pasar de US\$172,4 millones en marzo de 2007 a US\$201,6 millones en igual mes de 2008.



1.3 Importaciones según capítulos del arancel

Enero - marzo 2008

Según capítulos de arancel de aduanas, se observa que el incremento del total de las importaciones, se sustentó en las mayores compras de productos del capítulo 84 (calderas, máquinas y partes) con un incremento de 25,0%, al pasar de US\$1 073,9 millones, durante los tres primeros meses de 2007, a US\$1 342,8 millones en el mismo período de 2008. (Ver cuadro A11 del anexo).

Le siguen en importancia las compras externas de aparatos y material eléctrico, de grabación o imagen (capítulo 85), que se incrementaron el 22,8%; navegación aérea o espacial (capítulo 88) el 52,6%; y abonos (capítulo 31), el 105,5%.

Cuadro 8
Variación porcentual del valor CIF de importaciones colombianas según principales capítulos
Total nacional
Enero - marzo 2008/2007

| Descripción | Variación % | Contribución a la variación |
|--|-------------|-----------------------------|
| Total | 20,2 | 20,2 |
| Calderas, máquinas y partes | 25,0 | 3,6 |
| Aparatos y material eléctrico, de grabación o imagen | 22,8 | 2,3 |
| Navegación aérea o espacial | 52,6 | 2,0 |
| Abonos | 105,5 | 1,5 |
| Productos químicos orgánicos | 19,7 | 1,2 |
| Cereales | 30,6 | 1,1 |
| Manufactura de fundición, de hierro o acero | 45,3 | 0,8 |
| Demás capítulos | 13,0 | 7,6 |

Fuente: DIAN Cálculos: DANE

Marzo

Las compras externas de calderas, máquinas y partes participaron con el 15,0% del total de las importaciones colombianas realizadas en marzo de 2008; aparatos y material eléctrico de grabación o imagen con el 11,1%; vehículos y sus partes con el 10,9%; productos químicos orgánicos con el 5,5% y combustibles y aceites minerales y sus productos con el 4,8%. (Ver cuadro A11 del anexo)

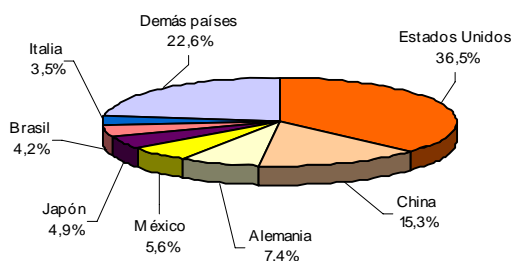
El incremento en las importaciones colombianas registrado en marzo de 2008, se atribuye principalmente a las mayores compras externas de calderas, máquinas y partes, al pasar de US\$386,1 millones en marzo de 2007, a US\$430,4 millones en el mismo mes de 2008.

Las importaciones de combustibles y aceites minerales y sus productos se incrementaron un 35,2% y contribuyeron con 1,3 puntos porcentuales a la variación total de 3,4% de las importaciones.

1.4 Principales productos importados según países de origen

Las importaciones de calderas, máquinas y partes, se ubicaron en el primer renglón de las compras realizadas por Colombia, al participar con el 15,1%. Estas importaciones fueron originarias principalmente de Estados Unidos y en menor proporción China y Alemania. Las importaciones originarias de China registraron incremento del 66,9% al pasar de US\$122,8 millones, durante los tres primeros meses de 2007, a US\$205,0 millones, en igual período de 2008; así mismo las compras externas de estos productos originarios de Alemania aumentaron un 23,8%.

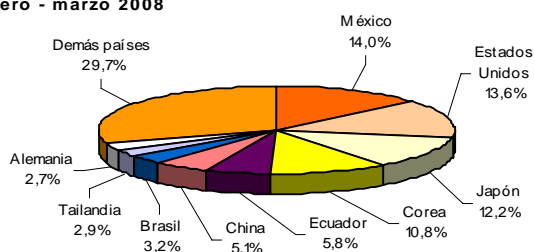
Gráfico 8
Distribución porcentual del valor CIF de las importaciones de calderas, máquinas y partes Total nacional Enero - marzo 2008



Fuente: DIAN Cálculos DANE

Durante el primer trimestre de 2008, Colombia importó vehículos y sus partes, principalmente de México, Estados Unidos, Japón y Corea. Las compras externas de estos productos originarios de Estados Unidos registraron incremento del 87,9%, al pasar de US\$68,0 millones durante el período enero - marzo de 2007, a US\$127,8 millones en igual lapso de 2008.

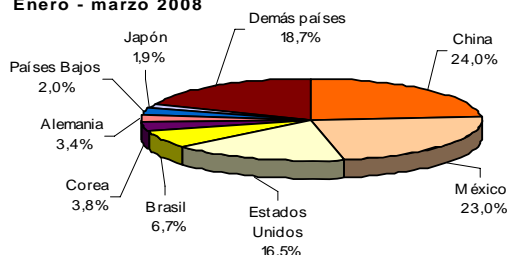
Gráfico 9
Distribución porcentual del valor CIF de las importaciones de vehículos y sus partes Total nacional Enero - marzo 2008



Fuente: DIAN Cálculos DANE

Las importaciones de aparatos y material eléctrico, de grabación o imagen que realizó Colombia durante el período enero - marzo de 2008, se ubicaron en el tercer renglón de importancia y fueron originarios principalmente de China, México y Estados Unidos. Las compras externas de estos productos originarios de China, crecieron el 53,9%, al pasar de US\$144,4 millones durante el primer trimestre de 2007, a US\$222,3 millones en el mismo período de 2008.

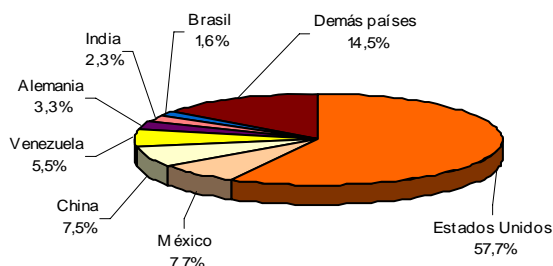
Gráfico 10
Distribución porcentual del valor CIF de las importaciones de aparatos y material eléctrico, de grabación o imagen Total nacional Enero - marzo 2008



Fuente: DIAN Cálculos DANE

En los tres primeros meses de 2008, se registraron importaciones de productos químicos orgánicos originarios principalmente de Estados Unidos. Los originarios de China, registraron un incremento del 23,8%, al pasar de US\$32,2 millones, durante enero – marzo de 2007, a US\$39,9 millones en igual período de 2008.

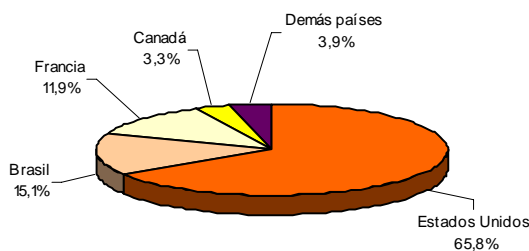
Gráfico 11
Distribución porcentual del valor CIF de las importaciones de productos químicos orgánicos Total nacional Enero - marzo 2008



Fuente: DIAN Cálculos DANE

En el período enero – marzo de 2008 se registraron importaciones de navegación aérea o espacial originarias principalmente de Estados Unidos y en menor proporción de Brasil. Las importaciones originarias de Estados Unidos registraron incremento del 101,0%, al pasar de US\$142,5 millones durante los tres primeros meses de 2007, a US\$286,5 millones durante el mismo período de 2008.

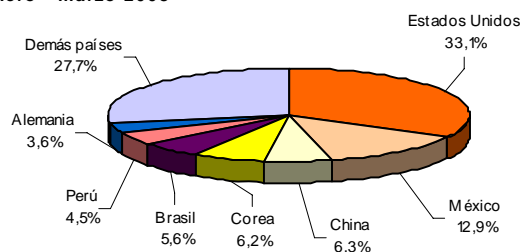
Gráfico 12
Distribución porcentual del valor CIF de las importaciones de navegación aérea o espacial Total nacional Enero - marzo 2008



Fuente: DIAN Cálculos DANE

Las importaciones de materias plásticas en el primer trimestre de 2008 participaron con el 4,1% del total de las importaciones, siendo originarias principalmente de Estados Unidos y en menor proporción México y China. Dentro de este grupo se destaca el incremento en las importaciones originarias de México, que crecieron un 45,1%, al pasar de US\$32,3 millones, durante los tres primeros meses de 2007, a US\$46,9 millones en el mismo lapso de 2008.

Gráfico 13
Distribución porcentual del valor CIF de las importaciones de materias plásticas Total nacional Enero - marzo 2008



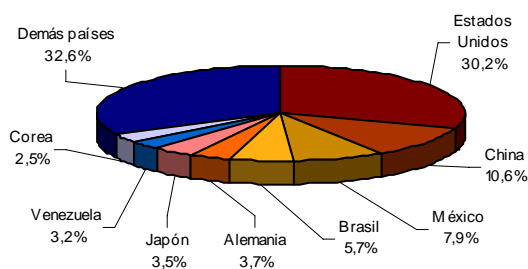
Fuente: DIAN Cálculos DANE

1.5 Importaciones según país de origen

Enero – marzo 2008

De acuerdo con las declaraciones de importación, las mercancías compradas por Colombia y señaladas como originarias de Estados Unidos, participaron con el 30,2% del total registrado en el período enero – marzo de 2008; de China con el 10,6%; de México con el 7,9%; de Brasil con el 5,7%; de Alemania con el 3,7%; de Japón con el 3,5%; de Venezuela con el 3,2% y de Corea con el 2,5%.

Gráfico 14
Distribución porcentual del valor CIF de las importaciones, según países de origen
Total nacional
Enero - marzo 2008



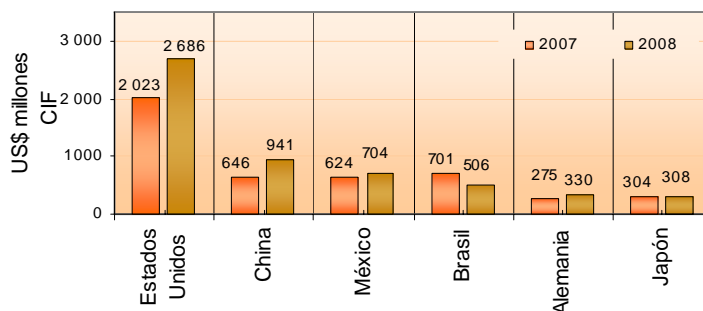
Fuente: DIAN Cálculos DANE

Por países de origen y de acuerdo con la contribución a la variación, los principales incrementos se presentaron en los productos originarios de Estados Unidos, al pasar de US\$2 023,4 millones durante enero – marzo de 2007, a US\$2 685,7 millones en el mismo período de 2008.

El crecimiento de las importaciones originarias de Estados Unidos se explica principalmente por el incremento de las compras externas de navegación aérea o espacial calderas, máquinas y partes y cereales. Por su parte, el incremento registrado en las importaciones de China, corresponden principalmente a calderas, máquinas y partes y aparatos y material eléctrico, de grabación e imagen.

Así mismo se presentó incremento en las importaciones originarias de México 12,9%, Canadá 55,4% y Francia 52,9%.

Gráfico 15
Valor CIF de las importaciones, según países de origen
Total nacional
Enero - marzo 2007 - 2008



Fuente: DIAN Cálculos DANE

Por el contrario, las compras externas de productos originarios de Brasil disminuyeron el 27,9%.

□□□

Cuadro 9
Variación porcentual del valor CIF de las importaciones según países de origen
Total nacional
Enero - marzo 2008/2007

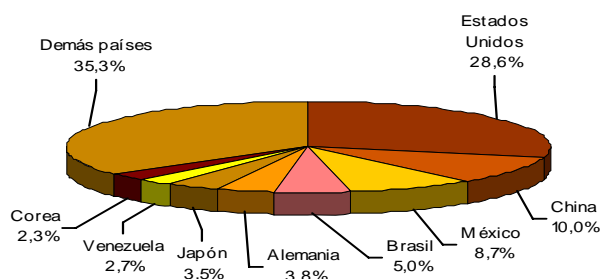
| Países | Variación % | Contribución a la variación |
|----------------|-------------|-----------------------------|
| Estados Unidos | 32,7 | 9,0 |
| China | 45,8 | 4,0 |
| México | 12,9 | 1,1 |
| Canadá | 55,4 | 0,9 |
| Francia | 52,9 | 0,9 |
| Alemania | 19,9 | 0,7 |
| Perú | 33,4 | 0,6 |
| Corea | 17,9 | 0,5 |
| Demás países | 5,7 | 2,5 |
| Total | 20,2 | 20,2 |

Fuente: DIAN Cálculos DANE

Marzo

El 28,6% de las importaciones realizadas durante marzo de 2008, fueron originarias de Estados Unidos; el 10,0% de China, el 8,7% de México, el 5,0% de Brasil, el 3,8% de Alemania, el 3,5% de Japón y el 2,7% de Venezuela.

Gráfico 16
Distribución porcentual del valor CIF de las importaciones según países de origen
Total nacional
Marzo 2008



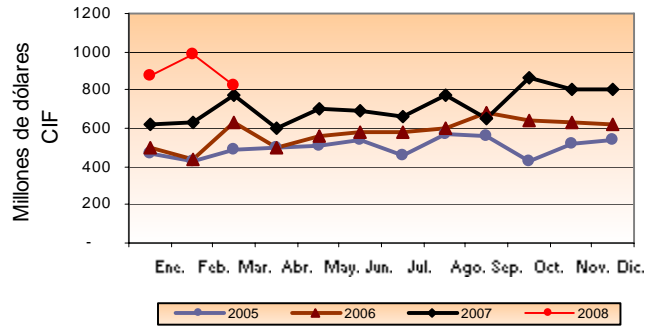
Fuente: DIAN Cálculos DANE

De acuerdo con la contribución a la variación, los mayores incrementos se observaron en las importaciones originarias de China, al pasar de US\$235,1 millones, durante marzo de 2007, a US\$287,1 millones en igual mes de 2008; de Trinidad y Tobago al alcanzar un monto de US\$52,8 millones y de Estados Unidos que registraron un incremento del 6,4%.

Por el contrario, las compras externas de productos originarios de Brasil contribuyeron con -3,8 puntos porcentuales en marzo de 2008.

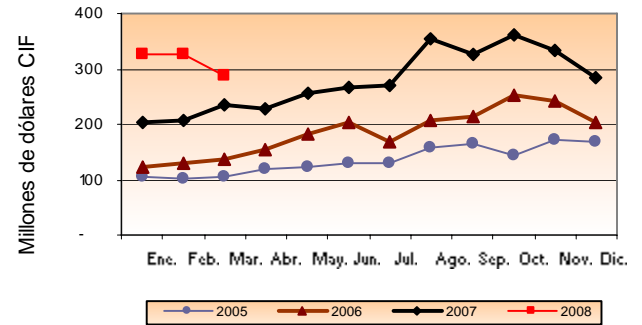
Evolución de las importaciones mensuales por principales países de origen

Gráfico 17
Importaciones originarias de Estados Unidos
Total nacional
2005 - 2008 (Marzo)



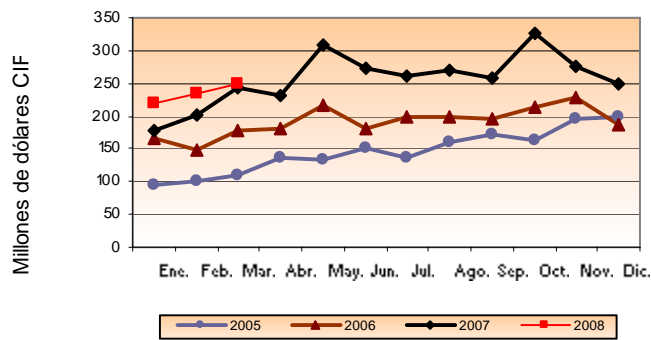
Fuente: DIAN Cálculos DANE

Gráfico 18
Importaciones originarias de China
Total nacional
2005 - 2008 (Marzo)



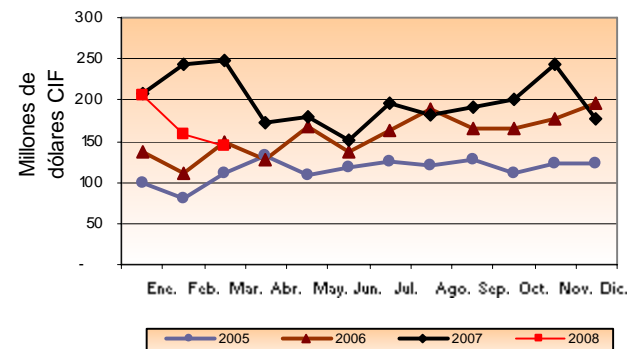
Fuente: DIAN Cálculos DANE

Gráfico 19
Importaciones originarias de México
Total nacional
2005 - 2008 (Marzo)



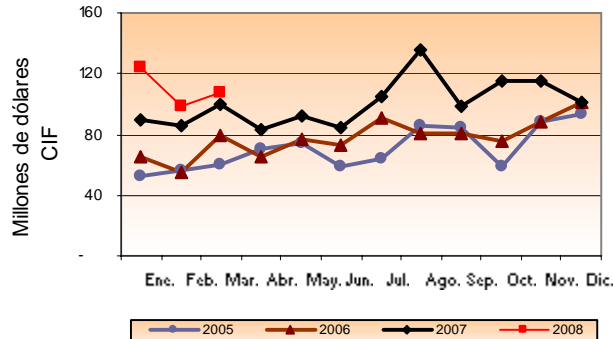
Fuente: DIAN Cálculos DANE

Gráfico 20
Importaciones originarias de Brasil
Total nacional
2005 - 2008 (Marzo)



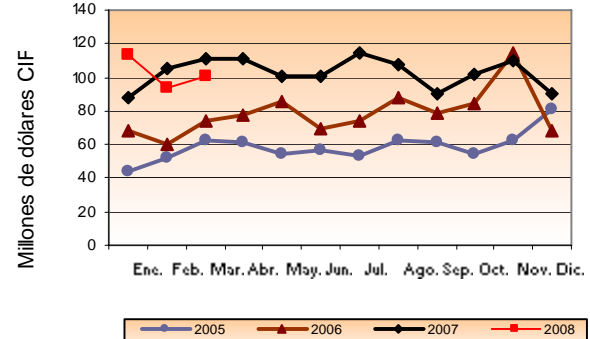
Fuente: DIAN Cálculos DANE

Gráfico 21
Importaciones originarias de Alemania
Total nacional
2005 - 2008 (Marzo)



Fuente: DIAN Cálculos DANE

Gráfico 22
Importaciones originarias de Japón
Total nacional
2005 - 2008 (Marzo)



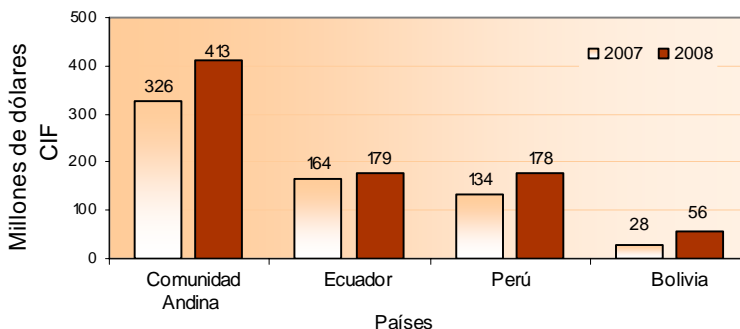
Fuente: DIAN Cálculos DANE

Importaciones originarias de los países de la Comunidad Andina

Enero - marzo 2008

Las importaciones colombianas realizadas desde los países de la Comunidad Andina de Naciones - CAN (Ecuador, Perú y Bolivia), aumentaron el 26,6% al pasar de US\$326,4 millones CIF durante el período enero – marzo de 2007, a US\$413,2 millones CIF en igual período de 2008. Se incrementaron las compras externas originarias de Perú en un 33,4%, de Ecuador un 8,8% y las importaciones originarias de Bolivia registraron aumento del 97,6%.

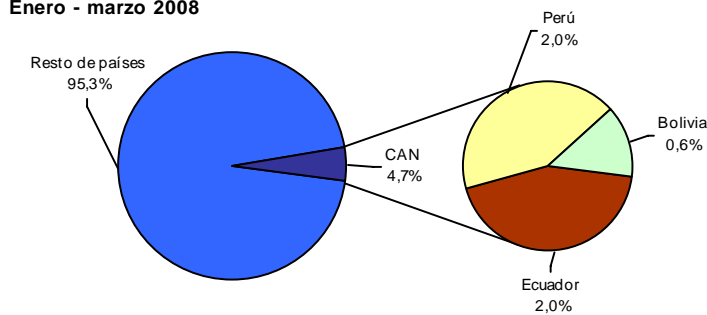
Gráfico 23
Importaciones a los países de Comunidad Andina
Total nacional
Enero - marzo 2007 - 2008



Fuente: DIAN Cálculos DANE

Las importaciones provenientes de la Comunidad Andina participaron con el 4,7% del total de las compras externas realizadas por Colombia.

Gráfico 24
Distribución porcentual del valor CIF de las importaciones de la Comunidad Andina de Naciones
Total nacional
Enero - marzo 2008

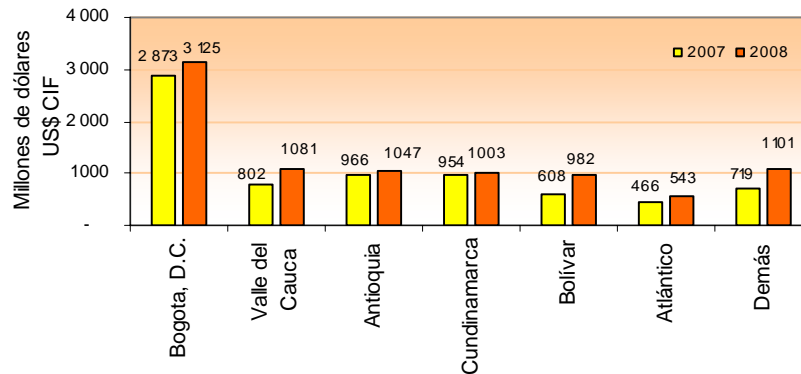


Fuente: DIAN Cálculos DANE

1.6 Importaciones según departamentos de destino

En el período enero - marzo de 2008, el 35,2% del valor CIF de las importaciones realizadas por el país se concentraron en Bogotá, D.C.; el 12,2%, en el Valle del Cauca; el 11,8%, en Antioquia; el 11,3% en Cundinamarca y el 29,6% en los demás departamentos.

Gráfico 25
Importaciones según departamento de destino
Total nacional
Enero - marzo 2007 - 2008



Fuente: DIAN Cálculos DANE

El incremento del 61,4% registrado en las importaciones destinadas al departamento de Bolívar, contribuyó con 5,1 puntos porcentuales a la variación del 20,2% registrada en el total de las importaciones.

Cuadro 10
Variación porcentual del valor CIF de las importaciones según departamento de destino
Total nacional
Enero - marzo 2008/2007

| Departamentos | Variación (%) | Contribución |
|---------------------|---------------|--------------|
| Bolívar | 61,4 | 5,1 |
| Valle del Cauca | 34,7 | 3,8 |
| Bogotá, D.C. | 8,8 | 3,4 |
| Magdalena | 264,6 | 1,6 |
| Cesar | 101,4 | 1,1 |
| Antioquia | 8,3 | 1,1 |
| Demás departamentos | 15,5 | 4,2 |
| Total | 20,2 | 20,2 |

Fuente: DIAN Cálculos DANE

□□□

Marzo

Durante el mes de marzo de 2008, el 36,4% del total de las importaciones colombianas se destinaron a Bogotá, D.C.; el 12,3% al Valle del Cauca; el 10,9% a Antioquia; el 10,8% a Cundinamarca y el 29,6% a los demás departamentos. (Ver cuadro A13 del anexo).

El incremento en las importaciones destinadas a Magdalena, contribuyó con 2,9 puntos porcentuales a la variación del 3,4% del total de las importaciones durante marzo de 2008.

Cuadro 11
Variación porcentual del valor CIF de las importaciones según departamento de destino
Total nacional
Marzo 2008/2007

| Departamentos | Variación (%) | Contribución |
|---------------------|---------------|--------------|
| Magdalena | * | 2,9 |
| Valle del Cauca | 14,6 | 1,6 |
| Cesar | 89,4 | 0,9 |
| Bogotá, D.C. | 1,7 | 0,6 |
| Bolívar | 5,4 | 0,5 |
| La Guajira | 24,0 | 0,5 |
| Demás departamentos | -9,6 | -3,7 |
| Total | 3,4 | 3,4 |

Fuente: DIAN Cálculos DANE
 * Variación superior a 500%



IMPORTACIONES FICHA METODOLÓGICA

Objetivo: presentar la información estadística sobre importaciones correspondiente al período enero - marzo de 2008, comparada con las cifras del mismo período del año inmediatamente anterior.

Tipo de investigación: documentos administrativos.

Fuentes de información: DIAN, a partir de las declaraciones de importación.

Periodicidad: mensual.

Cobertura: nacional.

Principales términos utilizados:

- Importaciones: es la introducción legal de mercancías procedentes de otros países o de una zona franca industrial colombiana, al resto del territorio aduanero nacional. Estas cifras se producen según la fecha de presentación de las declaraciones de importación ante las entidades financieras autorizadas para recaudar los tributos aduaneros.
- Valor CIF (Cost, Insurance, Freight, es decir, costo, seguro y flete): es el precio total de la mercancía que incluye en su valor, los costos por seguros y fletes.
- Valor FOB (Free On Board): corresponde al precio de venta de los bienes embarcados a otros países, puestos en el medio de transporte, sin incluir valor de seguro y fletes.
- País de origen: es aquel donde se cultivaron los productos agrícolas, se extrajeron los minerales o se fabricaron los artículos manufacturados total o parcialmente, pero en este último caso, el país de origen es el que ha completado la última fase del proceso de fabricación para que el producto adopte su forma final.

Variaciones analizadas

- Variación acumulada en lo corrido del año: variación porcentual calculada entre lo transcurrido desde enero hasta el mes de referencia del año (enero - hasta i,t), y lo transcurrido en igual período del año inmediatamente anterior (enero - hasta i,t-1).
- Variación anual: variación porcentual calculada entre el mes del año en referencia (i,t) y el mismo mes del año inmediatamente anterior (i,t-1).
- Variación acumulada anual: variación porcentual calculada entre el acumulado de los últimos doce meses, con relación al mes del año en referencia (i,t) y el acumulado de igual período del año inmediatamente anterior (i,t-1).

Contribución a la variación: Variación porcentual del período de referencia multiplicada por la participación porcentual del período inmediatamente anterior al de referencia.

Convenciones

- p cifras provisionales de avance por falta de cobertura total y/o revisión completa de la información.
- No es aplicable

Impreso en la Dirección de Difusión, Mercadeo y Cultura Estadística
Departamento Administrativo Nacional de Estadística - DANE -
Bogotá, D.C. - Colombia – Mayo de 2008