



## COMERCIO EXTERIOR – IMPORTACIONES

### Junio de 2007



Código N° 8881-1  
Detección de Requejimientos, Diseño, producción, análisis y difusión de las siguientes investigaciones estadísticas periódicas: Encuesta Continua de Hogares; Índice de Precios al Consumidor; Muestra Mensual Manufacturera; Comercio Exterior; Índice de Costos de Construcción de Vivienda; Índice de Costos de Construcción Previsión; Censo de Edificaciones; Muestra Mensual de Comercio al por Menor; Encuesta Anual de Servicios; Encuesta Anual Manufacturera; Encuesta Anual de Comercio; Diseño del Censo General; Encuesta Nacional Apreciativa - Muestra de Anzo; Nomenclaturas y Clasificaciones; Cuentas Trimestrales; Estadísticas Licencias de Construcción; Índice de Costos de la Educación Superior Privada; Encuesta de Microestablecimientos de Comercio, Servicios e Industrias; Estadísticas Vitales; Proyecciones de Población y Estudios Demográficos e Informe de Consenso Económico Regional; Índice precios de edificaciones nuevas; Índice de precios de vivienda nueva; cartera hipotecaria de vivienda; Índice de salarización preafiliado; Encuesta de desempleo industrial; Encuesta de sacrificio de ganado; Encuesta de arve y Cuentas Regionales; Servicio de Asesoría en Planificación Estadística.

ISO - 9001:2000



### Contenido

1. Comportamiento general de las importaciones
  - 1.1 Importaciones según uso o destino económico CUODE
  - 1.2 Importaciones según Clasificación Industrial Internacional Uniforme Rev.3
  - 1.3 Importaciones según clasificación uniforme para el comercio internacional Rev.3.
  - 1.4 Importaciones según capítulos del arancel
  - 1.5 Principales productos importados según países de origen
  - 1.6 Importaciones según país de origen
  - 1.7 Importaciones según departamentos de destino

### Resumen

- Durante enero - junio de 2007, las importaciones presentaron un incremento del 27,1%, al pasar de US\$12 028,7 millones CIF a US\$15 293,2 millones CIF.
- En junio de 2007 las importaciones se incrementaron 20,0%.
- Las importaciones de vehículos y sus partes aumentaron el 55,0% durante el período enero - junio de 2007, al pasar de US\$1 287,5 millones, a US\$1 995,8 millones, siendo originarias de México, Japón y Corea principalmente.
- Durante el primer semestre de 2007, las compras externas de productos originarios de Estados Unidos, crecieron 25,5%, resultado atribuido principalmente por calderas, máquinas y partes y cereales.
- En el período enero - junio de 2007, el 37,5% del valor CIF de las importaciones realizadas por el país se concentraron en Bogotá, D.C.; el 13,5%, en Cundinamarca; el 12,7%, en Antioquia; el 11,2% en el Valle del Cauca y el 25,0% en los demás departamentos.

**Director Departamento**  
Dr. Ernesto Rojas Morales

**Subdirector**  
Dr. Pedro José Fernández Ayala

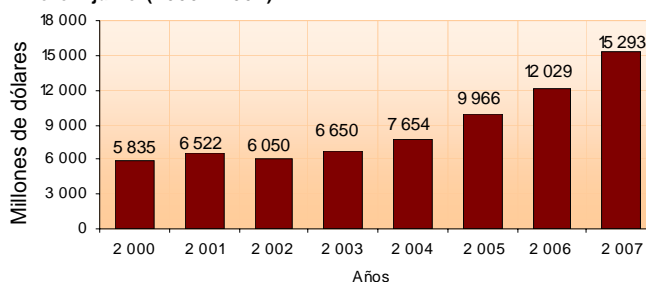
**Director de Metodología y  
Producción Estadística**  
Dr. Eduardo Efraín Freire Delgado

## 1. COMPORTAMIENTO GENERAL DE LAS IMPORTACIONES

### Enero – junio 2007

De acuerdo con las declaraciones de importación registradas por la DIAN, durante enero - junio de 2007, las compras externas de Colombia se incrementaron en un 27,1%, al compararlas con las realizadas en el mismo período de 2006, al pasar de US\$12 028,7 millones CIF a US\$15 293,2 millones CIF.

**Gráfico 1**  
**Valor CIF de las importaciones colombianas**  
**Total nacional**  
**Enero - junio (2000 - 2007)**



Fuente: DIAN. Cálculos DANE

El incremento en las importaciones registradas en el primer semestre de 2007 obedeció fundamentalmente a las mayores compras de vehículos y sus partes con un incremento del 55,0%; calderas, máquinas y partes con el 42,2%; fundición, hierro y acero con el 47,4% y cereales con un incremento del 46,5%. (Ver cuadro 8).

Las compras externas de calderas, máquinas y partes, representaron el 14,9% del total de las importaciones realizadas durante enero – junio de 2007, seguido de vehículos y sus partes con el 13,1%; aparatos y material eléctrico, de grabación o imagen con el 10,6% y productos químicos orgánicos con el 6,0%.

**Cuadro 1**  
**Variación porcentual del valor CIF de las importaciones**  
**Total nacional**

Período	2007	2006	2005	2004
Enero - junio	27,1	20,7	30,2	15,1
junio	20,0	22,7	33,2	31,3
Últimos 12 meses a junio	26,5	22,0	28,1	12,0

Fuente: DIAN Cálculos DANE



**Cuadro 2**  
Principales importaciones, según capítulos de arancel  
Total nacional  
Enero - junio (2007 - 2006)

Descripción	Participación (%)	Descripción	Participación (%)
2007		2006	
<b>Total</b>	<b>100,0</b>	<b>Total</b>	<b>100,0</b>
Calderas, máquinas y partes	14,9	Calderas, máquinas y partes	13,3
Vehículos y sus partes	13,1	Aparatos y material eléctrico, de grabación o imagen	12,9
Aparatos y material eléctrico, de grabación o imagen	10,6	Vehículos y sus partes	10,7
Productos químicos orgánicos	6,0	Productos químicos orgánicos	6,9
Fundición, hierro y acero	4,5	Materias plásticas y manufacturas	4,4
Materias plásticas y manufacturas	4,4	Fundición, hierro y acero	3,8
Cereales	3,8	Cereales	3,3
Productos farmacéuticos	2,9	Combustibles y aceites minerales y sus productos	3,1
Instrumentos y aparatos de óptica, fotografía, cinematografía	2,7	Navegación aérea o espacial	3,0
Combustibles y aceites minerales y sus productos	2,6	Instrumentos y aparatos de óptica, fotografía, cinematografía	3,0
Navegación aérea o espacial	2,6	Productos farmacéuticos	2,9
Papel, cartón y sus manufacturas	2,0	Caucho y manufacturas	2,2
Caucho y manufacturas	2,0	Productos diversos de las industrias químicas	1,9
Manufactura de fundición, de hierro o acero	1,9	Papel, cartón y sus manufacturas	1,8
Demás capítulos	26,0	Demás capítulos	26,8

Fuente: DIAN Cálculos: DANE

El 26,3% de las importaciones colombianas fueron originarias de Estados Unidos, los principales productos importados son maíz, las demás aeronaves (por ejemplo helicópteros y aviones) y aceites de petróleo o mineral bituminoso, excepto los aceites crudos.

**Cuadro 3**  
Principales importaciones, según país de origen  
Total nacional  
Enero - junio (2007 - 2006)

Pais	Part (%)	Pais	Part (%)
2007		2006	
Estados Unidos	26,3	Estados Unidos	26,6
México	9,4	México	8,9
China	9,1	China	7,7
Brasil	7,9	Brasil	6,9
Venezuela	4,8	Venezuela	6,3
Japón	4,0	Japón	3,6
Alemania	3,5	Alemania	3,5
Corea	2,8	Corea	3,0
Argentina	2,4	Ecuador	2,6
Ecuador	2,3	Argentina	2,4
Chile	2,0	Canadá	1,9
Canadá	2,0	Perú	1,9
Demás países	23,5	Demás países	24,7

Fuente: DIAN Cálculos: DANE



**Cuadro 4**  
**Variación porcentual del valor CIF en dólares de los principales países de origen, según principales productos importados**  
**Total nacional**  
**Enero - junio 2007/2006**

<b>Estados Unidos</b>			
Descripción	Variación	Contribución	
Calderas, máquinas y partes	30,2	5,8	
Cereales	75,5	5,1	
Combustibles y aceites minerales y sus productos	171,8	3,9	
Materias plásticas y manufacturas	49,7	2,4	
Demás capítulos	12,4	8,3	
<b>Total</b>	<b>25,5</b>	<b>25,5</b>	
<b>China</b>			
Calderas, máquinas y partes	67,2	11,8	
Aparatos y material eléctrico, de grabación o imagen	23,1	6,6	
Vehículos y sus partes	87,8	3,9	
Manufactura de fundición, de hierro o acero	161,5	3,0	
Fundición, hierro y acero	417,4	2,9	
Demás capítulos	46,5	21,8	
<b>Total</b>	<b>50,0</b>	<b>50,0</b>	
<b>Brazil</b>			
Navegación aérea o espacial	*	15,9	
Fundición, hierro y acero	53,4	7,3	
Calderas, máquinas y partes	35,9	4,0	
Aparatos y material eléctrico, de grabación o imagen	21,7	3,2	
Materias plásticas y manufacturas	97,2	2,6	
Demás capítulos	21,7	12,6	
<b>Total</b>	<b>45,5</b>	<b>45,5</b>	
<b>México</b>			
Vehículos y sus partes	86,0	15,8	
Productos químicos orgánicos	49,8	3,2	
Fundición, hierro y acero	*	3,2	
Calderas, máquinas y partes	30,2	3,1	
Demás capítulos	13,4	8,6	
<b>Total</b>	<b>33,9</b>	<b>33,9</b>	
<b>Japón</b>			
Vehículos y sus partes	93,4	29,7	
Calderas, máquinas y partes	49,6	9,6	
Demás capítulos	3,4	1,7	
<b>Total</b>	<b>40,9</b>	<b>40,9</b>	
<b>Alemania</b>			
Calderas, máquinas y partes	85,4	16,8	
Productos farmacéuticos	47,1	3,6	
Vehículos y sus partes	41,2	2,7	
Caucho y manufacturas	72,4	1,5	
Demás capítulos	6,4	4,1	
<b>Total</b>	<b>28,7</b>	<b>28,7</b>	

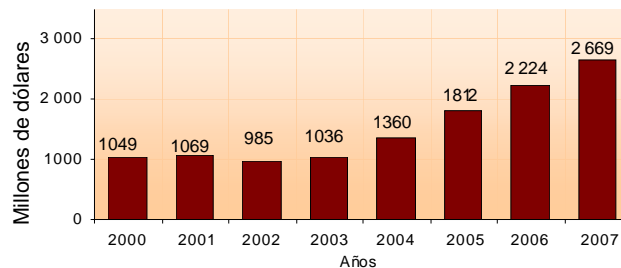
Fuente: DIAN Cálculos DANE

\* Variación superior a 500%

## Junio

Durante junio de 2007, las importaciones se incrementaron un 20,0% al pasar de US\$2 223,8 millones en junio de 2006, a US\$2 668,8 millones en el mismo mes de 2007. Este resultado fue ocasionado por las mayores compras externas de calderas, máquinas y partes con un incremento del 29,6%, seguido de vehículos y sus partes con el 29,4%.

**Gráfico 2**  
**Valor CIF de las importaciones colombianas**  
**Total nacional**  
**Junio (2000 - 2007)**



Fuente: DIAN Cálculos DANE

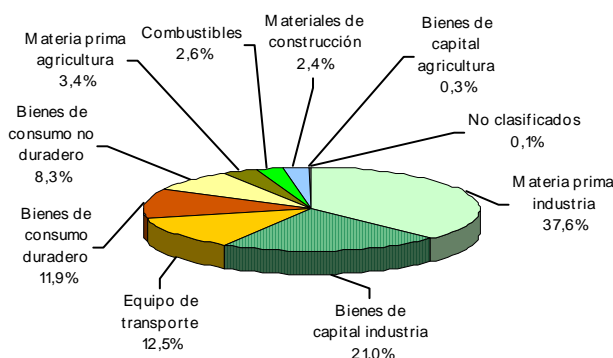
## 1.1 Importaciones según uso o destino económico – CUODE

### Enero - junio 2007

Al considerar el valor CIF de las importaciones realizadas por Colombia durante el primer semestre de 2007, según el uso o destino económico, se obtienen los siguientes resultados:

- Las importaciones de materias primas y productos intermedios participaron con el 43,5%, incluye combustibles (2,6%), materias primas y productos intermedios para la agricultura (3,4%) y materias primas y productos intermedios para la industria (37,6%).
- Las importaciones del grupo de bienes de capital y materiales de construcción, participaron con el 36,2% incluye materiales de construcción (2,4%), bienes de capital para la industria (21,0%), bienes de capital para la agricultura (0,3%) y equipo de transporte (12,5%).
- Las importaciones de bienes de consumo participaron con el 20,2%, incluye bienes de consumo duraderos (11,9%) y no duraderos (8,3%).
- Los bienes no clasificados participaron con el 0,1%.

**Gráfico 3**  
**Distribución porcentual del valor CIF de las importaciones según CUODE**  
**Total nacional**  
**Enero - junio 2007**



Fuente: DIAN Cálculos DANE

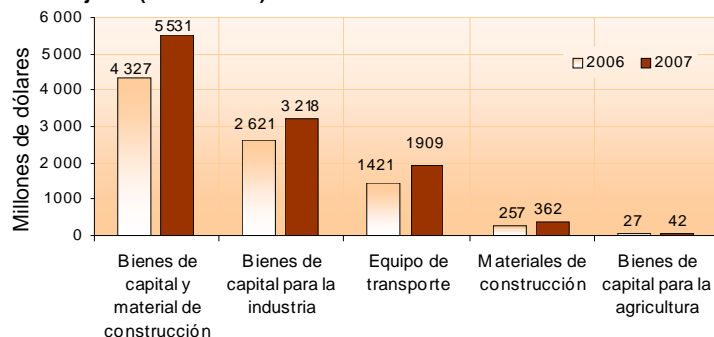
Las importaciones de materias primas y productos intermedios, se incrementaron un 24,2% durante los seis primeros meses de 2007, y contribuyeron con 10,8 puntos porcentuales a la variación total del 27,1%.

Dentro de este grupo de productos, las importaciones de materias primas y productos intermedios para la industria aumentaron el 25,9% y contribuyeron con 9,8 puntos porcentuales; el principal aporte a este resultado corresponde a productos mineros.

Igualmente, se presenta incremento en las compras externas de materias primas y productos intermedios para la agricultura del 21,1% y combustibles, lubricantes y conexos 6,8%.



**Gráfico 4**  
**Valor CIF de las importaciones de bienes de capital y**  
**materiales de construcción**  
**Total nacional**  
**Enero - junio (2006 - 2007)**



Fuente: DIAN Cálculos DANE

Las importaciones de bienes de capital y materiales de construcción se incrementaron un 27,8% durante enero - junio de 2007 y contribuyeron con 10,0 puntos porcentuales a la variación del 27,1% registrada en las importaciones, resultado atribuible al incremento del 22,8% en las compras externas de bienes de capital para la industria.

Este último comportamiento se explica, por el incremento registrado en el renglón de maquinaria industrial del 58,2%.

Las compras externas de equipo de transporte se incrementaron en un 34,3% y contribuyeron con 4,1 puntos porcentuales a la variación, las importaciones de materiales de construcción registraron un incremento del 40,7% y las de bienes de capital para la agricultura el 54,8%.

**Cuadro 5**  
**Variación porcentual del valor CIF de las importaciones, según grupos y**  
**subgrupos de la CUODE**  
**Total nacional**  
**Enero - junio 2007/2006**

Grupos y subgrupos	Variación %	Contribución a la variación	
		Total	Del grupo
<b>Total</b>	<b>27,1</b>	<b>27,1</b>	
Bienes de consumo	32,6	6,3	32,6
Consumo no duradero	24,7	2,1	10,8
Consumo duradero	38,6	4,2	21,8
Materias primas y productos Intermedios	24,2	10,8	24,2
Combustibles, lubricantes y conexos	6,8	0,2	0,5
Materia prima y productos intermedios para la agricultura	21,1	0,8	1,7
Materia prima y productos Intermedios para la industria	25,9	9,8	22,0
Bienes de capital y material de construcción	27,8	10,0	27,8
Materiales de construcción	40,7	0,9	2,4
Bienes de capital para la agricultura	54,8	0,1	0,3
Bienes de capital para la industria	22,8	5,0	13,8
Equipo de transporte	34,3	4,1	11,3
Diversos y no clasificados	48,8	0,0	

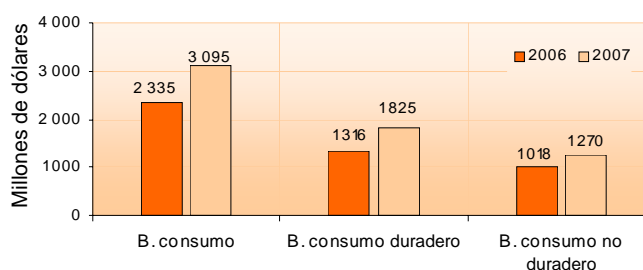
Fuente: DIAN Cálculos DANE

Durante los seis primeros meses de 2007, las compras externas de bienes de consumo aumentaron el 32,6% y contribuyeron con 6,3 puntos porcentuales a la variación total.

Dentro de este grupo de productos, las compras externas de bienes de consumo duradero aumentaron el 38,6% y contribuyeron con 4,2 puntos porcentuales. El principal aporte a este resultado correspondió a las importaciones de vehículos de transporte particular, las cuales presentaron un incremento del 50,9%.

En 24,7% se incrementaron las importaciones de bienes de consumo no duradero, al pasar de US\$1 018,4 millones durante el período enero - junio de 2006 a US\$1 270,2 millones en igual período de 2007.

**Gráfico 5**  
Valor CIF de las importaciones de bienes de consumo  
Total nacional  
Enero - junio (2006 - 2007)

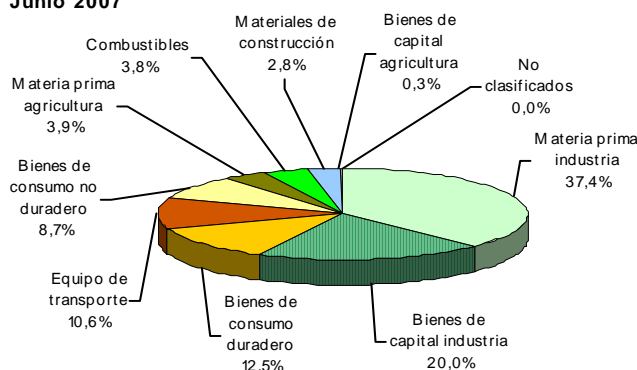


Fuente: DIAN Cálculos DANE

## Junio

Según el valor CIF de las importaciones realizadas por Colombia durante junio de 2007, las compras externas de materias primas para la industria participaron con el 37,4% del total importado; las de bienes de capital para la industria con el 20,0%, las de bienes de consumo duradero con el 12,5%, las de equipo de transporte con el 10,6% y las de bienes de consumo no duradero con el 8,7%.

**Gráfico 6**  
Distribución porcentual del valor CIF de las importaciones, según CUODE  
Junio 2007



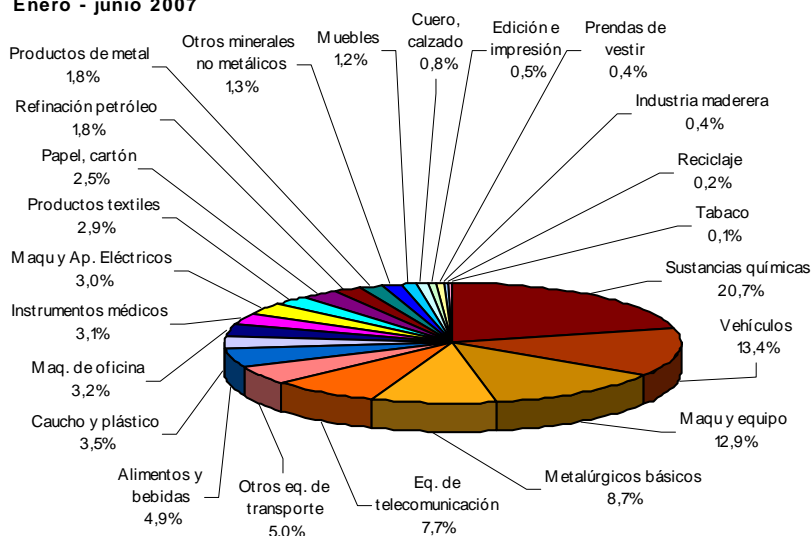
Fuente: DIAN Cálculos DANE

## 1.2 Importaciones según CIU<sup>1</sup>

### Enero – junio 2007

Durante el primer semestre de 2007, las compras externas de productos industriales representaron el 93,6% del total de las importaciones de Colombia; las del sector agropecuario, ganadería, caza y silvicultura, el 5,1%; las del sector minero, el 1,2% y el 0,1% los demás sectores. (Ver cuadro A3 del anexo).

**Gráfico 7**  
**Distribución porcentual del valor CIF de las importaciones**  
**industriales, según CIU Rev.3**  
**Total nacional**  
**Enero - junio 2007**



Fuente: DIAN Cálculos DANE

Las importaciones de productos del sector industrial, presentaron incremento del 26,6%, al pasar de US\$11 307,9 millones CIF durante enero – junio de 2006, a US\$14 314,7 millones en igual período de 2007.

El resultado de productos industriales obedeció al comportamiento en las compras externas de fabricación de vehículos automotores, remolques y semiremolques (CIU 34), que presentaron incremento del 59,2%, contribuyendo con 5,9 puntos porcentuales a la variación total.

Dentro del grupo, el resultado fue ocasionado principalmente por las mayores compras externas de vehículos automotores y sus motores, que presentó incremento del 63,9%, y una contribución de 5,4 puntos porcentuales a la variación total.

Así mismo, las compras externas de fabricación de maquinaria y equipo (CIU 29) registraron incremento de 47,1%, y una contribución de 4,9 puntos porcentuales a la variación total, resultado ocasionado por el comportamiento positivo en las importaciones de maquinaria de uso especial, que presentó un incremento del 56,5% y contribuyó con 3,0 puntos porcentuales a la variación total.

<sup>1</sup> Clasificación Industrial Internacional Uniforme Revisión 3.





**Cuadro 6**  
**Variación porcentual del valor CIF de las importaciones, según CIU Rev.3**  
**Total nacional**  
**Enero - junio 2007/2006**

Descripción	Variación (%)	Contribución a la variación	
		Total	Del grupo
<b>Total</b>	<b>27,1</b>	<b>27,1</b>	
<b>Sector agropecuario, ganadería, caza y silvicultura</b>	<b>34,9</b>	<b>1,7</b>	
<b>Sector minero</b>	<b>40,4</b>	<b>0,4</b>	
<b>Sector industrial</b>	<b>26,6</b>	<b>25,0</b>	<b>26,6</b>
Productos alimenticios y bebidas	26,8	1,2	1,3
Productos de tabaco	13,7	0,0	0,0
Fabricación de productos textiles	17,0	0,5	0,5
Fabricación de prendas de vestir	52,7	0,2	0,2
Cuero y sus derivados; calzado	29,4	0,2	0,2
Industria maderera	63,7	0,2	0,2
Papel, cartón y sus productos	37,7	0,8	0,9
Actividades de edición e impresión	9,4	0,1	0,1
Fabricación de productos de la refinación del petróleo	-4,9	-0,1	-0,1
Fabricación de sustancias y productos químicos	18,4	3,8	4,1
Fabricación de productos de caucho y plástico	20,0	0,7	0,7
Otros productos minerales no metálicos	38,4	0,4	0,5
Fabricación de productos metalúrgicos básicos	43,6	3,2	3,4
Productos elaborados de metal	18,8	0,3	0,4
Fabricación de maquinaria y equipo	47,1	4,9	5,2
Fabricación de maquinaria de oficina	9,5	0,3	0,3
Fabricación de maquinaria y aparatos eléctricos	29,2	0,8	0,9
Fabricación de equipos de telecomunicaciones	-4,2	-0,4	-0,4
Fabricación de instrumentos médicos	18,8	0,6	0,6
Fabricación de vehículos	59,2	5,9	6,3
Fabricación de otros tipos de transporte	17,5	0,9	0,9
Fabricación de muebles; industrias manufactureras	30,8	0,3	0,4
Reciclaje	32,5	0,1	0,1
<b>Demás sectores</b>	<b>21,0</b>	<b>0,0</b>	

Fuente: DIAN Cálculos DANE

Las compras externas del sector minero registraron crecimiento del 40,4% durante los seis primeros meses de 2007, al compararlas con el mismo período de 2006.

Según esta clasificación, las importaciones de productos del sector agropecuario, ganadería, caza y silvicultura, aumentaron el 34,9%, resultado explicado por el crecimiento del 35,4%, de la producción agrícola.

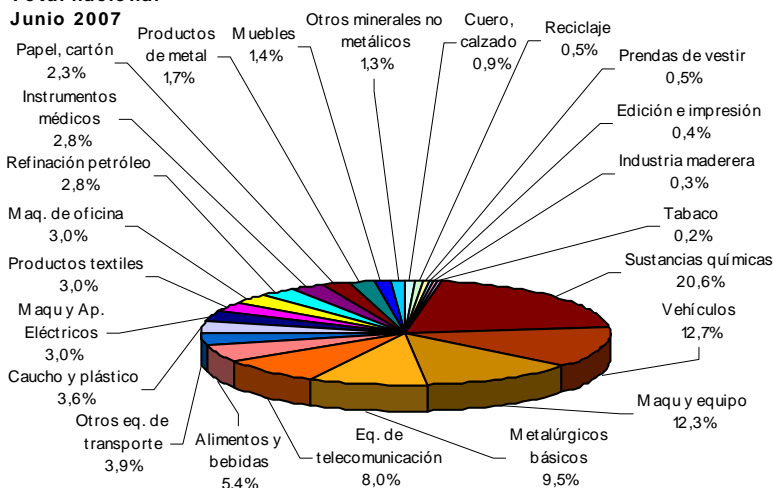
## Junio

Durante junio de 2007, se registraron importaciones del sector industrial por US\$2 494,8 millones, equivalentes a una participación del 93,5% dentro del total de las importaciones; el sector agropecuario, ganadería, caza y silvicultura participó con el 5,0% y el sector minero significó el 1,4%.

Las importaciones de productos del sector industrial se incrementaron un 19,3% y contribuyeron con 18,2 puntos porcentuales a la variación de junio; resultado ocasionado principalmente por el aumento en las compras externas de fabricación de vehículos automotores, remolques y semiremolques, al pasar de US\$237,0 millones, durante junio de 2006, a US\$316,3 millones, en el mismo mes de 2007.

Así mismo, se registró incremento del 47,7% en las importaciones de fabricación de productos metalúrgicos básicos, equivalente a una contribución de 3,4 puntos porcentuales a la variación, debido principalmente a las mayores compras externas de hierro y acero, al pasar de US\$90,0 millones en junio de 2006 a US\$154,7 millones en igual mes de 2007.

**Gráfico 8**  
**Distribución porcentual del valor CIF de las importaciones industriales, según CIU Rev.3**  
**Total nacional**



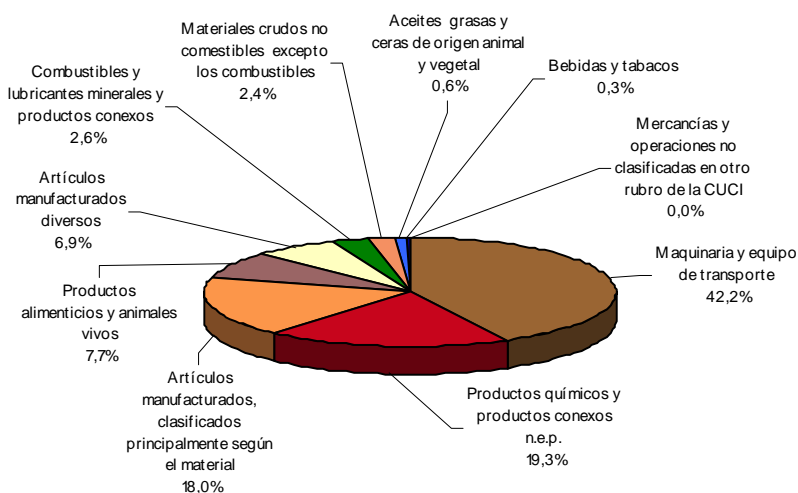
Fuente: DIAN Cálculos DANE

### 1.3 Importaciones según CUCI<sup>2</sup>

#### Enero – junio 2007

Durante enero – junio de 2007, las compras externas de maquinaria y equipo de transporte representaron el 42,2% del total de las importaciones de Colombia; las de productos químicos y conexos, el 19,3% las de artículos manufacturados, clasificados principalmente según el material, el 18,0% y el 20,6% las demás secciones. (Ver cuadro A5 del anexo).

**Gráfico 9**  
**Distribución porcentual del valor CIF de las importaciones, según CUCI Rev.3**  
**Total nacional**  
**Enero - junio 2007**



Fuente: DIAN Cálculos DANE

<sup>2</sup> Clasificación Uniforme para el Comercio Internacional Revisión 3.

Las importaciones de productos de maquinaria y equipo de transporte, presentaron incremento del 30,0%, al pasar de US\$4 963,3 millones CIF durante enero – junio de 2006, a US\$6 451,8 millones en igual período de 2007.

Dentro de esta sección, el resultado fue ocasionado principalmente por las mayores compras externas de vehículos de carretera, que presentó incremento del 52,0%, y una contribución de 6,0 puntos porcentuales a la variación total.

Así mismo, las compras externas de artículos manufacturados, clasificados principalmente según el material registraron incremento de 33,5%, y una contribución de 5,7 puntos porcentuales a la variación total, resultado ocasionado por el comportamiento positivo en las importaciones de hierro y acero, que presentó un incremento del 50,4% y contribuyó con 2,3 puntos porcentuales a la variación total.

**Cuadro 7**  
Variación porcentual del valor CIF de las importaciones, según CUCI Rev. 3  
Total nacional  
Enero – junio 2007/2006

CUCI Rev. 3	Variación %	Contribución a la variación
<b>Total</b>	<b>27,1</b>	<b>27,1</b>
Maquinaria y equipo de transporte	30,0	12,4
Artículos manufacturados, clasificados principalmente según el material	33,5	5,7
Productos químicos y productos conexos n.e.p.	19,2	3,9
Productos alimenticios y animales vivos	35,2	2,6
Artículos manufacturados diversos	23,7	1,7
Materiales crudos no comestibles excepto los combustibles	13,6	0,4
Combustibles y lubricantes minerales y productos conexos	7,5	0,2
Aceites grasas y ceras de origen animal y vegetal	24,3	0,2
Bebidas y tabacos	32,9	0,1
Mercancías y operaciones no clasificadas en otro rubro de la CUCI	29,1	0,0

Fuente: DIAN Cálculos DANE

## Junio

Durante junio de 2007, se registraron importaciones de vehículos de carretera por US\$346,2 millones, equivalentes a una participación del 13,0% dentro del total de las importaciones; aparatos y equipo para telecomunicaciones y para grabación y reproducción de sonidos participó con el 7,1%, productos químicos orgánicos significó el 5,8%, hierro y acero el 5,7% y maquinarias especiales para determinadas industrias el 4,4%.

Las importaciones de maquinaria y equipo de transporte se incrementaron un 11,3% y contribuyeron con 4,8 puntos porcentuales a la variación de junio; resultado ocasionado principalmente por el aumento en las compras externas de vehículos de carretera, con una contribución de 3,3 puntos porcentuales.

Así mismo, se registró incremento del 25,9% en las importaciones de artículos manufacturados, clasificados principalmente según el material, equivalente a una contribución de 4,6 puntos porcentuales a la variación, debido principalmente a las mayores compras externas de hierro y acero, al pasar de US\$89,9 millones en junio de 2006 a US\$152,5 millones en igual mes de 2007.

## 1.4 Importaciones según capítulos del arancel

### Enero - junio 2007

Según capítulos de arancel de aduanas, se observa que el incremento del total de las importaciones, se sustentó en las mayores compras de productos del capítulo 87 (vehículos y sus partes) con un incremento de 55,0%, al pasar de US\$1 287,5 millones, durante el primer semestre de 2006, a US\$1 995,8 millones en el mismo período de 2007. (Ver cuadro A7 del anexo).

Le siguen en importancia las compras externas de calderas, máquinas y partes (capítulo 84) que se incrementaron el 42,2%; fundición, hierro y acero (capítulo 72), el 47,4% y cereales (capítulo 10), el 46,5%.

**Cuadro 8**  
Variación porcentual del valor CIF de importaciones colombianas según principales capítulos  
Total nacional  
Enero - junio 2007/2006

Descripción	Variación %	Contribución a la variación
<b>Total</b>	<b>27,1</b>	<b>27,1</b>
Vehículos y sus partes	55,0	5,9
Calderas, máquinas y partes	42,2	5,6
Fundición, hierro y acero	47,4	1,8
Cereales	46,5	1,5
Materias plásticas y manufacturas	26,7	1,2
Manufactura de fundición, de hierro o acero	49,7	0,8
Papel, cartón y sus manufacturas	41,6	0,8
Demás capítulos	15,7	9,6

Fuente: DIAN Cálculos: DANE

### Junio

Las compras externas de calderas, máquinas y partes participaron con el 14,3% del total de las importaciones colombianas realizadas en junio de 2007; vehículos y sus partes con el 12,3%; aparatos y material eléctrico de grabación o imagen con el 10,7%; productos químicos orgánicos con el 5,9%; fundición, hierro y acero con el 4,6%, materias plásticas y manufacturas con el 4,2% y cereales con el 3,8%. (Ver cuadro A7 del anexo)

El incremento en las importaciones colombianas registrado en junio de 2007, se atribuye principalmente a las mayores compras externas de calderas, máquinas y partes, al pasar de US\$294,6 millones en junio de 2006, a US\$381,8 millones en el mismo mes de 2007.

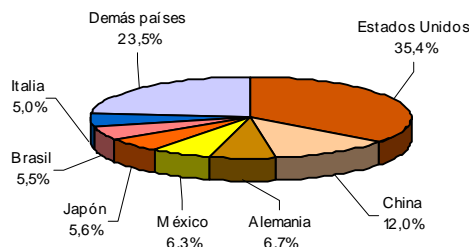
Las importaciones de vehículos y sus partes se incrementaron un 29,4% y contribuyeron con 3,3 puntos porcentuales a la variación total de 20,0% de las importaciones.

## 1.4 Principales productos importados según países de origen

### Enero – junio 2007

Las importaciones de calderas, máquinas y partes, se ubicaron en el primer renglón de las compras realizadas por Colombia, al participar con el 14,9%. Estas importaciones fueron originarias principalmente de Estados Unidos y en menor proporción China y Alemania. Las importaciones originarias de Alemania registraron incremento del 85,4% al pasar de US\$81,8 millones, durante los seis primeros meses de 2006, a US\$151,7 millones, en igual período de 2007; así mismo las compras externas de estos productos originarios de China aumentaron un 67,2%.

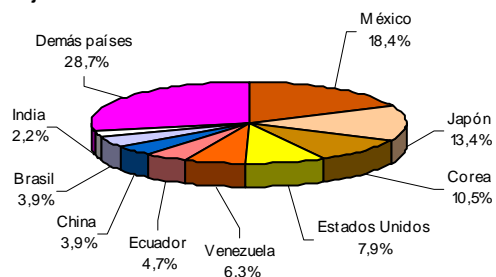
**Gráfico 10**  
**Distribución porcentual del valor CIF de las importaciones de calderas, máquinas y partes**  
**Total nacional**  
**Enero - junio 2007**



Fuente: DIAN Cálculos DANE

Durante el primer semestre de 2007, Colombia importó vehículos y sus partes, principalmente de México, Japón, Corea y en menor proporción de Estados Unidos. Las compras externas de estos productos originarios de Japón registraron incremento del 93,4%, al pasar de US\$138,7 millones durante el período enero - junio de 2006, a US\$268,3 millones en igual lapso de 2007.

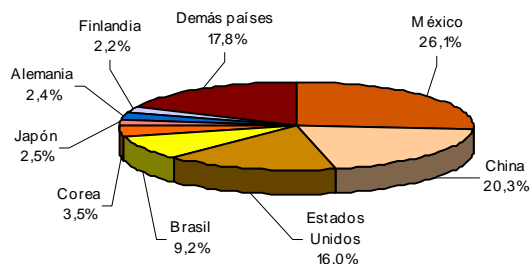
**Gráfico 11**  
**Distribución porcentual del valor CIF de las importaciones de vehículos y sus partes**  
**Total nacional**  
**Enero - junio 2007**



Fuente: DIAN Cálculos DANE

Las importaciones de aparatos y material eléctrico, de grabación o imagen que realizó Colombia durante el período enero - junio de 2007, se ubicaron en el tercer renglón de importancia y fueron originarios principalmente de México, China y Estados Unidos. Las compras externas de estos productos originarios de China, crecieron el 23,1%, al pasar de US\$266,2 millones durante el primer semestre de 2006, a US\$327,7 millones en el mismo período de 2007.

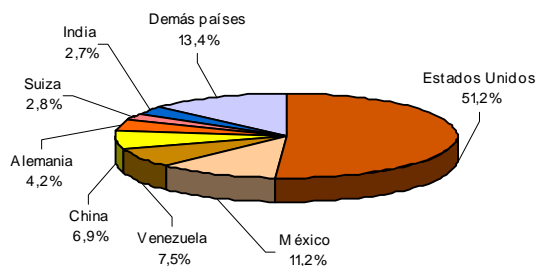
**Gráfico 12**  
**Distribución porcentual del valor CIF de las importaciones de aparatos y material eléctrico, de grabación o imagen**  
**Total nacional**  
**Enero - junio 2007**



Fuente: DIAN Cálculos DANE

En los seis primeros meses de 2007, se registraron importaciones de productos químicos orgánicos originarios principalmente de Estados Unidos. Los originarios de México, registraron un incremento del 49,8%, al pasar de US\$68,9 millones, durante enero – junio de 2006, a US\$103,2 millones en igual período de 2007.

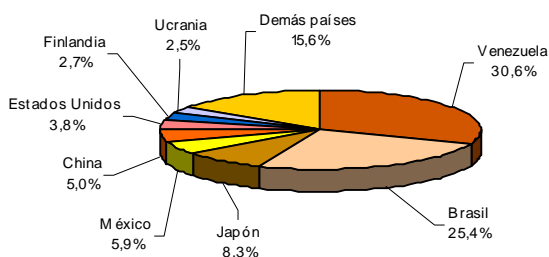
**Gráfico 13**  
Distribución porcentual del valor CIF de las importaciones de productos químicos orgánicos Total nacional Enero - junio 2007



Fuente: DIAN Cálculos DANE

En el período enero – junio de 2007 se registraron importaciones de fundición, hierro y acero originarias de Venezuela y Brasil, principalmente. Las importaciones originarias de Brasil registraron incremento del 53,4%, al pasar de US\$112,8 millones durante el primer semestre de 2006, a US\$173,2 millones durante el mismo período de 2007.

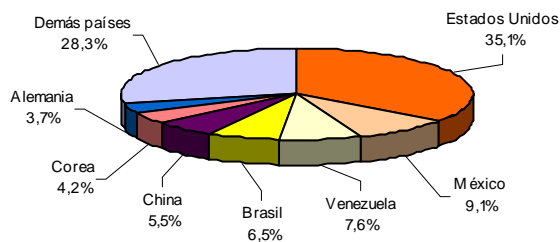
**Gráfico 14**  
Distribución porcentual del valor CIF de las importaciones de fundición, hierro y acero Total nacional Enero - junio 2007



Fuente: DIAN Cálculos DANE

Las importaciones de materias plásticas en el período enero – junio de 2007 participaron con el 4,4% del total de las importaciones, siendo originarias principalmente de Estados Unidos y en menor proporción de México y Venezuela. Dentro de este grupo se destaca el incremento en las importaciones originarias de México, que crecieron un 51,7%, al pasar de US\$40,0 millones, durante los seis primeros meses de 2006, a US\$60,7 millones en el mismo lapso de 2007.

**Gráfico 15**  
Distribución porcentual del valor CIF de las importaciones de materias plásticas Total nacional Enero - junio 2007



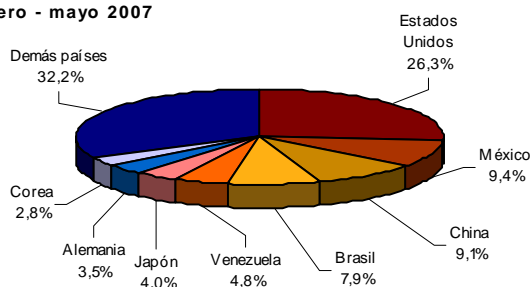
Fuente: DIAN Cálculos DANE

## 1.5 Importaciones según país de origen

### Enero – junio 2007

De acuerdo con las declaraciones de importación, las mercancías compradas por Colombia y señaladas como originarias de Estados Unidos, participaron con el 26,3% del total registrado en el período enero – junio de 2007; de México con el 9,4%; de China con el 9,1%; de Brasil con el 7,9%; de Venezuela con el 4,8%; de Japón con el 4,0%; de Alemania con el 3,5% y de Corea el 2,8%.

**Gráfico 16**  
Distribución porcentual del valor CIF de las importaciones, según países de origen  
Total nacional  
Enero - mayo 2007



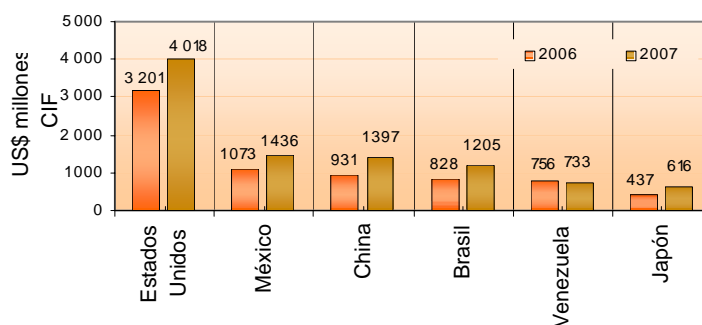
Fuente: DIAN Cálculos DANE

Por países de origen y de acuerdo con la contribución a la variación, los principales incrementos se presentaron en los productos originarios de Estados Unidos, al pasar de US\$3 200,9 millones durante enero – junio de 2006, a US\$4 018,3 millones en el mismo periodo de 2007.

El crecimiento de las importaciones originarias de Estados Unidos se explica principalmente por el incremento de las compras externas de calderas, máquinas y partes y cereales. Por su parte, el incremento registrado en las importaciones de China, corresponden principalmente a calderas, máquinas y partes y aparatos y material eléctrico, de grabación e imagen.

Así mismo se presentó incremento en las importaciones originarias de Brasil 45,5%, México 33,9% y Japón 40,9%.

**Gráfico 17**  
Valor CIF de las importaciones, según países de origen  
Total nacional  
Enero - junio 2006 - 2007



Fuente: DIAN Cálculos DANE

Por el contrario, las compras externas de productos originarios de los Países Bajos disminuyeron el 29,2%.



**Cuadro 9**  
**Variación porcentual del valor CIF de las importaciones según países de origen**  
**Total nacional**  
**Enero - junio 2007/2006**

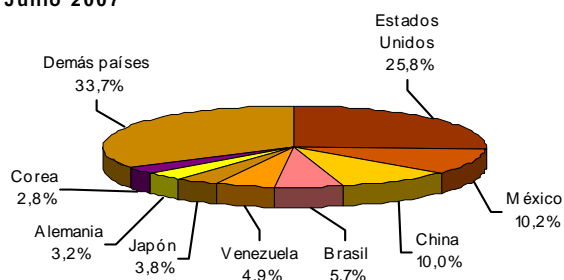
Países	Variación %	Contribución a la variación
Estados Unidos	25,5	6,8
China	50,0	3,9
Brasil	45,5	3,1
México	33,9	3,0
Japón	40,9	1,5
Alemania	28,7	1,0
Chile	40,4	0,7
Argentina	29,7	0,7
Demás países	16,6	6,4
Total	27,1	27,1

Fuente: DIAN Cálculos DANE

## Junio

El 25,8% de las importaciones realizadas durante junio de 2007, fueron originarias de Estados Unidos; el 10,2% de México, el 10,0% de China, el 5,7% de Brasil, el 4,9% de Venezuela, el 3,8% de Japón, el 3,2% de Alemania y el 2,8% de Corea.

**Gráfico 18**  
**Distribución porcentual del valor CIF de las importaciones según países de origen**  
**Total nacional**  
**Junio 2007**



Fuente: DIAN Cálculos DANE

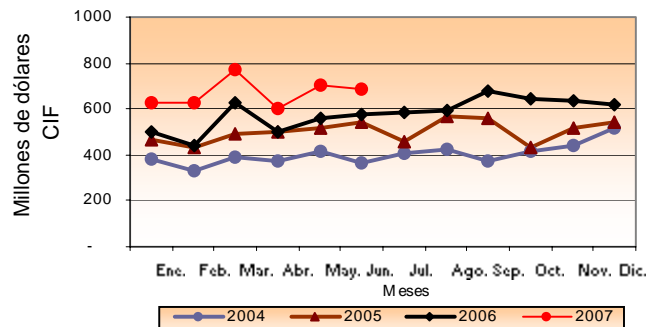
De acuerdo con la contribución a la variación, los mayores incrementos se observaron en las importaciones originarias de Estados Unidos, al pasar de US\$577,3 millones, durante junio de 2006, a US\$687,5 millones en igual mes de 2007; de México al registrar incremento del 50,2% y de China el 30,6%.

Por el contrario, las compras externas de productos originarios de los Países Bajos disminuyeron el 50,1% en junio de 2007.



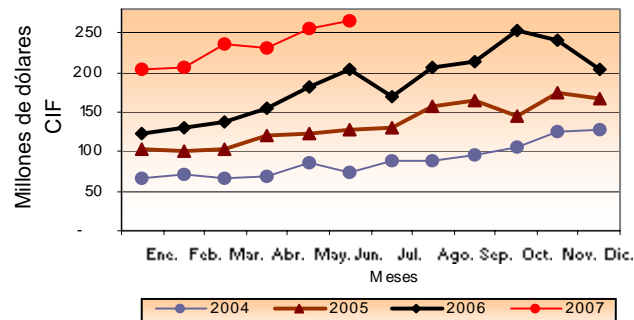
## Evolución de las importaciones mensuales por principales países de origen

**Gráfico 19**  
**Importaciones originarias de Estados Unidos**  
**Total nacional**  
**2004 - 2007 (Junio)**



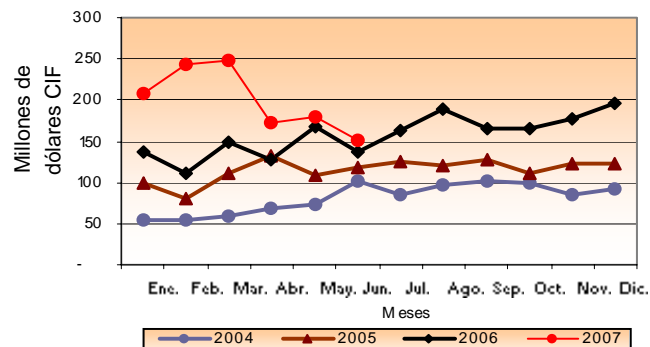
Fuente: DIAN Cálculos DANE

**Gráfico 20**  
**Importaciones originarias de China**  
**Total nacional**  
**2004 - 2007 (Junio)**



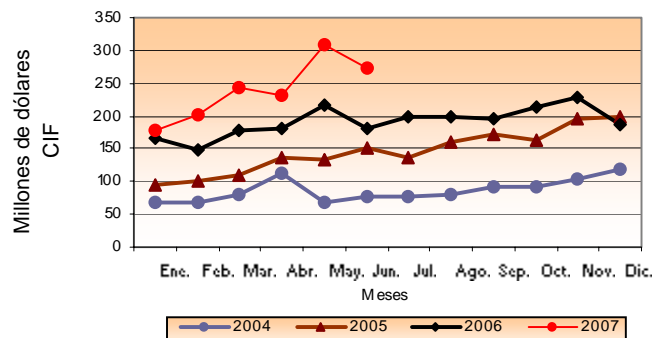
Fuente: DIAN Cálculos DANE

**Gráfico 21**  
**Importaciones originarias de Brasil**  
**Total nacional**  
**2004 - 2007 (Junio)**



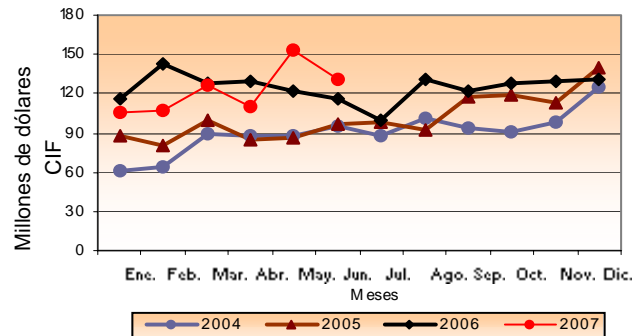
Fuente: DIAN Cálculos DANE

**Gráfico 22**  
**Importaciones originarias de México**  
**Total nacional**  
**2004 - 2007 (Junio)**



Fuente: DIAN Cálculos DANE

**Gráfico 23**  
**Importaciones originarias de Venezuela**  
**Total nacional**  
**2004 - 2007 (Junio)**



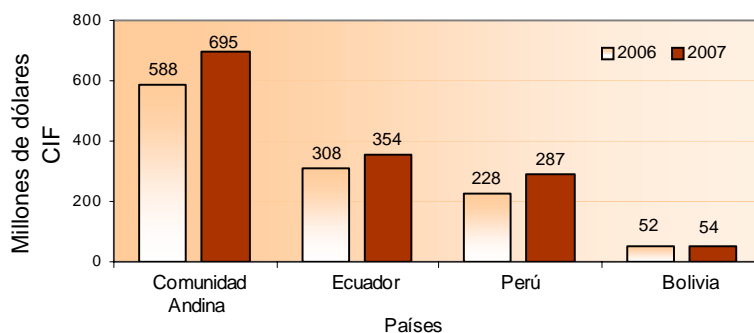
Fuente: DIAN Cálculos DANE

## Importaciones originarias de los países de la Comunidad Andina

### Enero - junio 2007

Las importaciones colombianas realizadas desde los países de la Comunidad Andina de Naciones - CAN (Ecuador, Perú y Bolivia), aumentaron el 18,2% al pasar de US\$587,8 millones CIF durante el primer semestre 2006, a US\$695,0 millones CIF en igual período de 2007. Se incrementaron las compras externas originarias de Perú en un 25,9%, de Ecuador un 14,9% y las importaciones originarias de Bolivia registraron aumento del 4,2%.

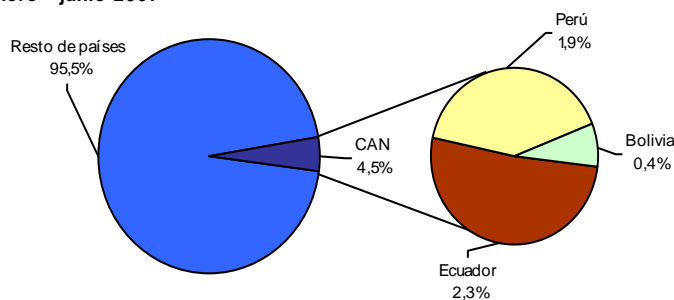
**Gráfico 24**  
**Importaciones a los países de Comunidad Andina**  
**Total nacional**  
**Enero - junio 2006 - 2007**



Fuente: DIAN Cálculos DANE

Las importaciones provenientes de la Comunidad Andina participaron con el 4,5% del total de las compras externas realizadas por Colombia.

**Gráfico 25**  
**Distribución porcentual del valor CIF de las importaciones**  
**de la Comunidad Andina de Naciones**  
**Total nacional**  
**Enero - junio 2007**

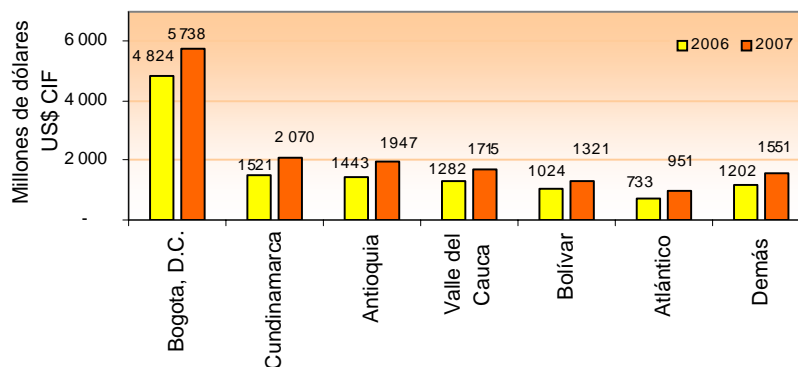


Fuente: DIAN Cálculos DANE

## 1.6 Importaciones según departamentos de destino

En el período enero - junio de 2007, el 37,5% del valor CIF de las importaciones realizadas por el país se concentraron en Bogotá, D.C.; el 13,5%, en Cundinamarca; el 12,7%, en Antioquia; el 11,2% en el Valle del Cauca y el 25,0% en los demás departamentos.

**Gráfico 26**  
**Importaciones según departamento de destino**  
**Total nacional**  
**Enero - junio 2006 - 2007**



Fuente: DIAN Cálculos DANE

El incremento del 18,9% registrado en las importaciones destinadas al departamento de Bogotá, D.C. contribuyó con 7,6 puntos porcentuales a la variación del 27,1% registrada en el total de las importaciones.

**Cuadro 10**  
**Variación porcentual del valor CIF de las importaciones según departamento de destino**  
**Total nacional**  
**Enero - junio 2007/2006**

Departamentos	Variación (%)	Contribución
Bogotá, D.C.	18,9	7,6
Cundinamarca	36,1	4,6
Antioquia	34,9	4,2
Valle del Cauca	33,8	3,6
Bolívar	29,0	2,5
Atlántico	29,8	1,8
Demás departamentos	29,1	2,9
<b>Total</b>	<b>27,1</b>	<b>27,1</b>

Fuente: DIAN Cálculos DANE



## Junio

Durante el mes de junio de 2007, el 35,9% del total de las importaciones colombianas se destinaron a Bogotá, D.C.; el 14,1% a Cundinamarca; el 12,5% a Antioquia; el 11,4% al Valle del Cauca y el 26,1% a los demás departamentos. (Ver cuadro A9 del anexo).

El incremento del 40,4%, en las importaciones destinadas a Cundinamarca, contribuyó con 4,9 puntos porcentuales a la variación del 20,0% del total de las importaciones durante junio de 2007.

**Cuadro 11**  
**Variación porcentual del valor CIF de las importaciones según departamento de destino**  
**Total nacional**  
**Junio 2007/2006**

Departamentos	Variación (%)	Contribución
Cundinamarca	40,4	4,9
Bolívar	37,4	3,2
Antioquia	24,8	3,0
Bogotá, D.C.	7,0	2,8
Valle del Cauca	15,8	1,9
La Guajira	130,7	1,7
Demás departamentos	18,8	2,6
<b>Total</b>	<b>20,0</b>	<b>20,0</b>

Fuente: DIAN Cálculos DANE



## IMPORTACIONES FICHA METODOLÓGICA

Objetivo: presentar la información estadística sobre importaciones correspondiente al período enero - junio de 2007, comparada con las cifras del mismo período del año inmediatamente anterior.

Tipo de investigación: documentos administrativos.

Fuentes de información: DIAN, a partir de las declaraciones de importación.

Periodicidad: mensual.

Cobertura: nacional.

Principales términos utilizados:

- Importaciones: es la introducción legal de mercancías procedentes de otros países o de una zona franca industrial colombiana, al resto del territorio aduanero nacional. Estas cifras se producen según la fecha de presentación de las declaraciones de importación ante las entidades financieras autorizadas para recaudar los tributos aduaneros.
- Valor CIF (Cost, Insurance, Freight, es decir, costo, seguro y flete): es el precio total de la mercancía que incluye en su valor, los costos por seguros y fletes.
- Valor FOB (Free On Board): corresponde al precio de venta de los bienes embarcados a otros países, puestos en el medio de transporte, sin incluir valor de seguro y fletes.
- País de origen: es aquel donde se cultivaron los productos agrícolas, se extrajeron los minerales o se fabricaron los artículos manufacturados total o parcialmente, pero en este último caso, el país de origen es el que ha completado la última fase del proceso de fabricación para que el producto adopte su forma final.

Variaciones analizadas

- Variación acumulada en lo corrido del año: variación porcentual calculada entre lo transcurrido desde enero hasta el mes de referencia del año (enero - hasta  $i,t$ ), y lo transcurrido en igual período del año inmediatamente anterior (enero - hasta  $i,t-1$ ).
- Variación anual: variación porcentual calculada entre el mes del año en referencia ( $i,t$ ) y el mismo mes del año inmediatamente anterior ( $i,t-1$ ).
- Variación acumulada anual: variación porcentual calculada entre el acumulado de los últimos doce meses, con relación al mes del año en referencia ( $i,t$ ) y el acumulado de igual período del año inmediatamente anterior ( $i,t-1$ ).

Contribución a la variación: Variación porcentual del período de referencia multiplicada por la participación porcentual del período inmediatamente anterior al de referencia.

Convenciones

- p cifras provisionales de avance por falta de cobertura total y/o revisión completa de la información.
- No es aplicable

Impreso en la Dirección de Difusión, Mercadeo y Cultura Estadística  
Departamento Administrativo Nacional de Estadística - DANE -  
Bogotá, D.C. - Colombia – Agosto de 2007