



COMERCIO EXTERIOR – IMPORTACIONES

Julio de 2007



Código N° 8881-1
Detección de Requejimientos, Diseño, producción, análisis y difusión de las siguientes investigaciones estadísticas periódicas: Encuesta Continua de Hogares; Índice de Precios al Consumidor; Muestra Mensual Manufacturera; Comercio Exterior; Índice de Costos de Construcción de Vivienda; Índice de Costos de Construcción Previsión; Censo de Edificaciones; Muestra Mensual de Comercio al por Menor; Encuesta Anual de Servicios; Encuesta Anual Manufacturera; Encuesta Anual de Comercio; Diseño del Censo General; Encuesta Nacional Apreciativa - Muestra de Anos; Nomenclatura y Clasificación; Cuentas Trimestrales; Estadísticas Licencias de Construcción; Índice de Costos de la Educación Superior Privada; Encuesta de Microestablecimientos de Comercio, Servicios e Industrias; Estadísticas Vitales; Proyecciones de Población y Estudios Demográficos e Informe de Consenso Económico Regional; Índice precios de edificaciones nuevas; Índice de precios de vivienda nueva; cartera hipotecaria de vivienda; Índice de valoración predial; Encuesta de desempleo industrial; Encuesta de sacrificio de ganado; Encuesta de arve y Cuentas Regionales; Servicio de Asesoría en Planificación Estadística.

ISO 9001:2000



Contenido

1. Comportamiento general de las importaciones
 - 1.1 Importaciones según uso o destino económico CUODE
 - 1.2 Importaciones según Clasificación Industrial Internacional Uniforme Rev.3
 - 1.3 Importaciones según clasificación uniforme para el comercio internacional Rev.3.
 - 1.4 Importaciones según capítulos del arancel
 - 1.5 Principales productos importados según países de origen
 - 1.6 Importaciones según país de origen
 - 1.7 Importaciones según departamentos de destino

Resumen

- Durante enero – julio de 2007, las importaciones presentaron un incremento del 26,8%, al pasar de US\$14 213,3 millones CIF a US\$18 027,0 millones CIF.
- En julio de 2007 las importaciones se incrementaron 25,1%.
- Las importaciones de vehículos y sus partes aumentaron el 52,7% durante el período enero - julio de 2007, al pasar de US\$1 533,4 millones a US\$2 342,1 millones, siendo originarias de México, Japón y Corea principalmente.
- Durante los siete meses transcurridos de 2007, las compras externas de productos originarios de Estados Unidos, crecieron 23,5%, resultado atribuido principalmente por calderas, máquinas y partes y cereales.
- En el período enero - julio de 2007, el 37,3% del valor CIF de las importaciones realizadas por el país se concentraron en Bogotá, D.C.; el 13,6%, en Cundinamarca; el 12,7%, en Antioquia; el 11,2% en el Valle del Cauca y el 25,2% en los demás departamentos.

Director Departamento (e)
Dr. Juan Pablo Zárate Perdomo

Subdirector
Dr. Pedro José Fernández Ayala

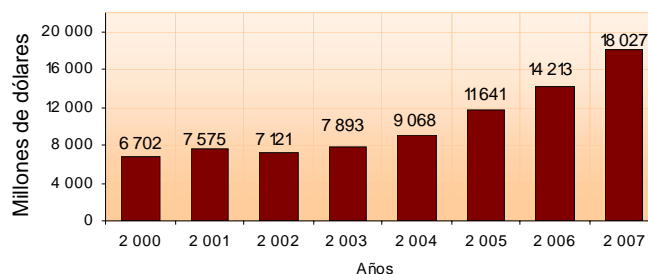
**Director de Metodología y
Producción Estadística**
Dr. Eduardo Efraín Freire Delgado

1. COMPORTAMIENTO GENERAL DE LAS IMPORTACIONES

Enero – julio 2007

De acuerdo con las declaraciones de importación registradas por la DIAN, durante enero - julio de 2007, las compras externas de Colombia se incrementaron en un 26,8%, al compararlas con las realizadas en el mismo período de 2006, al pasar de US\$14 213,3 millones CIF a US\$18 027,0 millones CIF.

Gráfico 1
Valor CIF de las importaciones colombianas
Total nacional
Enero - julio (2000 - 2007)



Fuente: DIAN. Cálculos DANE

El incremento en las importaciones registradas en los siete meses transcurridos de 2007 obedeció fundamentalmente a las mayores compras de vehículos y sus partes con un incremento del 52,7%; calderas, máquinas y partes con el 42,5%; fundición, hierro y acero con el 51,2% y cereales con un incremento del 44,6%. (Ver cuadro 8).

Las compras externas de calderas, máquinas y partes, representaron el 14,9% del total de las importaciones realizadas durante enero – julio de 2007, seguido de vehículos y sus partes con el 13,0%; aparatos y material eléctrico, de grabación o imagen con el 10,4% y productos químicos orgánicos con el 6,0%.

Cuadro 1
Variación porcentual del valor CIF de las importaciones
Total nacional

Período	2007	2006	2005	2004
Enero - julio	26,8	22,1	28,4	14,9
julio	25,1	30,4	18,5	13,7
Últimos 12 meses a julio	26,1	22,9	28,4	11,8

Fuente: DIAN Cálculos DANE

□ □ □

Cuadro 2
Principales importaciones, según capítulos de arancel
Total nacional
Enero - julio (2007 - 2006)

Descripción	Participación (%)	Descripción	Participación (%)
	2007		2006
Total	100,0	Total	100,0
Calderas, máquinas y partes	14,9	Calderas, máquinas y partes	13,3
Vehículos y sus partes	13,0	Aparatos y material eléctrico, de grabación o imagen	13,0
Aparatos y material eléctrico, de grabación o imagen	10,4	Vehículos y sus partes	10,8
Productos químicos orgánicos	6,0	Productos químicos orgánicos	7,0
Fundición, hierro y acero	4,6	Materias plásticas y manufacturas	4,3
Materias plásticas y manufacturas	4,3	Fundición, hierro y acero	3,8
Cereales	3,7	Cereales	3,2
Productos farmacéuticos	2,8	Combustibles y aceites minerales y sus productos	3,1
Instrumentos y aparatos de óptica, fotografía, cinematografía	2,7	Instrumentos y aparatos de óptica, fotografía, cinematografía	3,0
Navegación aérea o espacial	2,6	Navegación aérea o espacial	3,0
Combustibles y aceites minerales y sus productos	2,5	Productos farmacéuticos	2,9
Papel, cartón y sus manufacturas	2,0	Caucho y manufacturas	2,1
Caucho y manufacturas	2,0	Productos diversos de las industrias químicas	1,9
Manufactura de fundición, de hierro o acero	1,9	Papel, cartón y sus manufacturas	1,8
Demás capítulos	26,6	Demás capítulos	26,8

Fuente: DIAN Cálculos: DANE

El 25,9% de las importaciones colombianas fueron originarias de Estados Unidos, los principales productos importados son maíz, hidrocarburos acíclicos y máquinas automáticas para tratamiento o procesamiento de datos y sus unidades.

Cuadro 3
Principales importaciones, según país de origen
Total nacional
Enero - julio (2007 - 2006)

Pais	Part (%)	Pais	Part (%)
	2007		2006
Estados Unidos	25,9	Estados Unidos	26,6
México	9,4	México	8,9
China	9,2	China	7,7
Brasil	7,8	Brasil	7,0
Venezuela	4,8	Venezuela	6,0
Japón	4,1	Japón	3,6
Alemania	3,6	Alemania	3,6
Corea	2,8	Corea	3,1
Argentina	2,4	Ecuador	2,6
Ecuador	2,4	Argentina	2,3
Chile	2,1	Perú	1,9
Canadá	2,0	Canadá	1,9
Demás países	23,5	Demás países	24,8

Fuente: DIAN Cálculos: DANE



Cuadro 4
Variación porcentual del valor CIF en dólares de los principales países de origen, según principales productos importados

Total nacional
Enero - julio 2007/2006

Estados Unidos			
	Variación	Contribución	
Calderas, máquinas y partes	71,1	4,8	
Cereales	48,9	2,4	
Materias plásticas y manufacturas	51,1	1,8	
Combustibles y aceites minerales y sus productos	28,2	1,8	
Aparatos y material eléctrico, de grabación o imagen	16,2	12,7	
Demás capítulos	23,5	23,5	
Total			
China			
Calderas, máquinas y partes	69,3	12,3	
Aparatos y material eléctrico, de grabación o imagen	25,5	7,0	
Vehículos y sus partes	92,9	4,2	
Fundición, hierro y acero	485,8	3,3	
Manufactura de fundición, de hierro o acero	164,8	3,1	
Demás capítulos	45,3	21,6	
Total	51,6	51,6	
México			
Vehículos y sus partes	87,9	16,1	
Fundición, hierro y acero	*	3,5	
Calderas, máquinas y partes	30,7	3,1	
Productos químicos orgánicos	45,6	3,0	
Demás capítulos	12,0	7,7	
Total	33,5	33,5	
Brasil			
Navegación aérea o espacial	*	14,2	
Fundición, hierro y acero	39,9	5,9	
Calderas, máquinas y partes	40,4	4,4	
Vehículos y sus partes	52,2	3,3	
Materias plásticas y manufacturas	87,3	2,3	
Demás capítulos	17,0	11,1	
Total	41,3	41,3	
Japón			
Vehículos y sus partes	89,2	29,0	
Calderas, máquinas y partes	55,4	10,8	
Demás capítulos	6,4	3,1	
Total	42,9	42,9	
Alemania			
Calderas, máquinas y partes	85,1	16,9	
Productos farmacéuticos	37,7	2,9	
Vehículos y sus partes	40,0	2,6	
Caucho y manufacturas	82,4	1,6	
Demás capítulos	3,9	2,5	
Total	26,4	26,4	

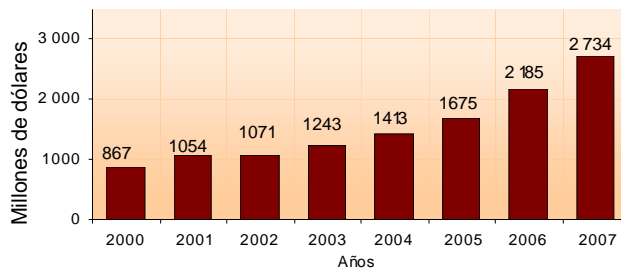
Fuente: DIAN Cálculos DANE

* Variación superior a 500%

Julio

Durante julio de 2007, las importaciones se incrementaron un 25,1% al pasar de US\$2 184,6 millones en julio de 2006, a US\$2 733,8 millones en el mismo mes de 2007. Este resultado fue ocasionado por las mayores compras externas de calderas, máquinas y partes con un incremento del 44,4%, seguido de vehículos y sus partes con el 40,8%.

Gráfico 2
Valor CIF de las importaciones colombianas
Total nacional
Julio (2000 - 2007)



Fuente: DIAN Cálculos DANE

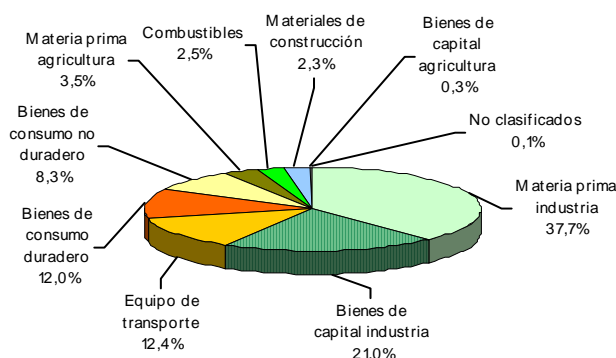
1.1 Importaciones según uso o destino económico – CUODE

Enero - julio 2007

Al considerar el valor CIF de las importaciones realizadas por Colombia durante los siete meses transcurridos de 2007, según el uso o destino económico, se obtienen los siguientes resultados:

- Las importaciones de materias primas y productos intermedios participaron con el 43,6%, incluye combustibles (2,5%), materias primas y productos intermedios para la agricultura (3,5%) y materias primas y productos intermedios para la industria (37,7%).
- Las importaciones del grupo de bienes de capital y materiales de construcción, participaron con el 36,1% incluye materiales de construcción (2,3%), bienes de capital para la industria (21,0%), bienes de capital para la agricultura (0,3%) y equipo de transporte (12,4%).
- Las importaciones de bienes de consumo participaron con el 20,3%, incluye bienes de consumo duraderos (12,0%) y no duraderos (8,3%).
- Los bienes no clasificados participaron con el 0,1%.

Gráfico 3
Distribución porcentual del valor CIF de las importaciones según CUODE
Total nacional
Enero - julio 2007



Fuente: DIAN Cálculos DANE

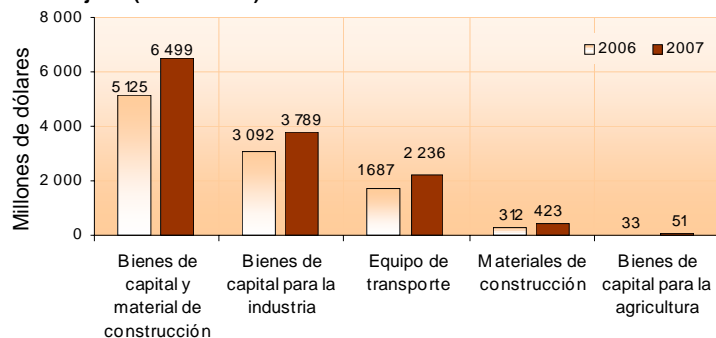
Las importaciones de materias primas y productos intermedios, se incrementaron un 24,4% durante los siete meses transcurridos de 2007 y contribuyeron con 10,9 puntos porcentuales a la variación total del 26,8%.

Dentro de este grupo de productos, las importaciones de materias primas y productos intermedios para la industria aumentaron el 26,3% y contribuyeron con 10,0 puntos porcentuales; el principal aporte a este resultado corresponde a productos mineros y productos químicos y farmacéuticos.

Igualmente, se presenta incremento en las compras externas de materias primas y productos intermedios para la agricultura del 26,1% y combustibles, lubricantes y conexos 0,1%.



Gráfico 4
Valor CIF de las importaciones de bienes de capital y
materiales de construcción
Total nacional
Enero - julio (2006 - 2007)



Fuente: DIAN Cálculos DANE

Las importaciones de bienes de capital y materiales de construcción se incrementaron un 26,8% durante enero - julio de 2007 y contribuyeron con 9,7 puntos porcentuales a la variación del 26,8% registrada en las importaciones, resultado atribuible al incremento del 22,5% en las compras externas de bienes de capital para la industria.

Este último comportamiento se explica, por el incremento registrado en el renglón de maquinaria industrial del 60,5%.

Las compras externas de equipo de transporte se incrementaron en un 32,5% y contribuyeron con 3,9 puntos porcentuales a la variación, las importaciones de materiales de construcción registraron un incremento del 35,6% y las de bienes de capital para la agricultura el 53,3%.

Cuadro 5
Variación porcentual del valor CIF de las importaciones, según grupos y
subgrupos de la CUODE
Total nacional
Enero - julio 2007/2006

Grupos y subgrupos	Variación %	Contribución a la variación	
		Total	Del grupo
Total	26,8	26,8	
Bienes de consumo	32,3	6,3	32,3
Consumo no duradero	25,2	2,1	10,9
Consumo duradero	37,6	4,1	21,3
Materias primas y productos Intermedios	24,4	10,9	24,4
Combustibles, lubricantes y conexos	0,1	0,0	0,0
Materia prima y productos intermedios para la agricultura	26,1	0,9	2,0
Materia prima y productos Intermedios para la industria	26,3	10,0	22,4
Bienes de capital y material de construcción	26,8	9,7	26,8
Materiales de construcción	35,6	0,8	2,2
Bienes de capital para la agricultura	53,3	0,1	0,3
Bienes de capital para la industria	22,5	4,9	13,6
Equipo de transporte	32,5	3,9	10,7
Diversos y no clasificados	51,4	0,0	

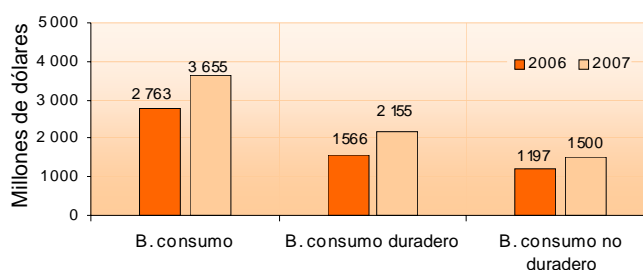
Fuente: DIAN Cálculos DANE

Durante los siete meses transcurridos de 2007, las compras externas de bienes de consumo aumentaron el 32,3% y contribuyeron con 6,3 puntos porcentuales a la variación total.

Dentro de este grupo de productos, las compras externas de bienes de consumo duradero aumentaron el 37,6% y contribuyeron con 4,1 puntos porcentuales. El principal aporte a este resultado correspondió a las importaciones de vehículos de transporte particular, las cuales presentaron un incremento del 50,6%.

En 25,2% se incrementaron las importaciones de bienes de consumo no duradero, al pasar de US\$1 197,3 millones durante el período enero - julio de 2006 a US\$1 499,6 millones en igual período de 2007.

Gráfico 5
Valor CIF de las importaciones de bienes de consumo
Total nacional
Enero - julio (2006 - 2007)

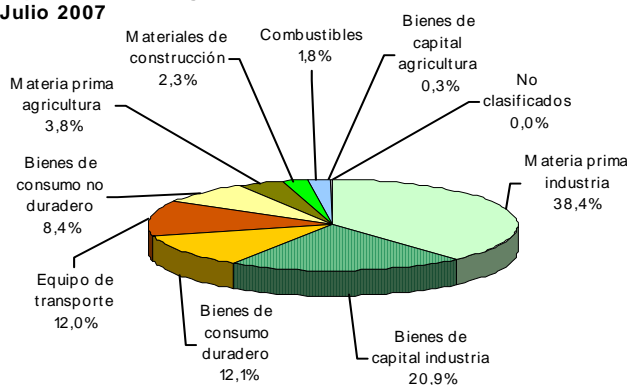


Fuente: DIAN Cálculos DANE

Julio

Según el valor CIF de las importaciones realizadas por Colombia durante julio de 2007, las compras externas de materias primas para la industria participaron con el 38,4% del total importado; las de bienes de capital para la industria con el 20,9%, las de bienes de consumo duradero con el 12,1%, las de equipo de transporte con el 12,0% y las de bienes de consumo no duradero con el 8,4%.

Gráfico 6
Distribución porcentual del valor CIF de las importaciones, según CUODE
Julio 2007

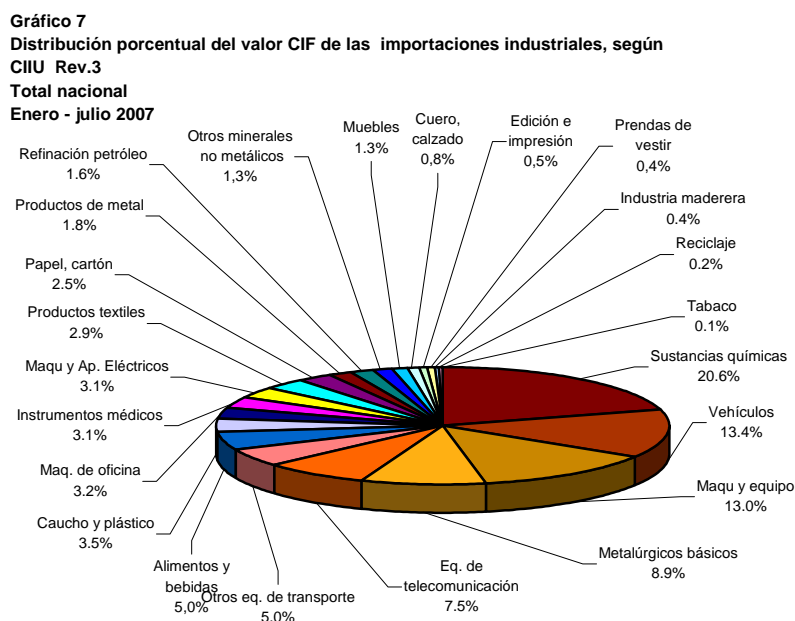


Fuente: DIAN Cálculos DANE

1.2 Importaciones según CIU¹

Enero – julio 2007

Durante los siete meses transcurridos de 2007, las compras externas de productos industriales representaron el 93,6% del total de las importaciones de Colombia; las del sector agropecuario, ganadería, caza y silvicultura, el 5,1% y las del sector minero, el 1,3%. (Ver cuadro A3 del anexo).



Fuente: DIAN Cálculos DANE

Las importaciones de productos del sector industrial, presentaron incremento del 26,3%, al pasar de US\$13 537,3 millones CIF durante enero – julio de 2006, a US\$16 868,4 millones en igual período de 2007.

El resultado de productos industriales obedeció al comportamiento en las compras externas de fabricación de vehículos automotores, remolques y semiremolques (CIU 34), que presentaron incremento del 58,1%, contribuyendo con 5,8 puntos porcentuales a la variación total.

Dentro del grupo, el resultado fue ocasionado principalmente por las mayores compras externas de vehículos automotores y sus motores, que presentó incremento del 62,6%, y una contribución de 5,3 puntos porcentuales a la variación total.

Así mismo, las compras externas de fabricación de maquinaria y equipo (CIU 29) registraron incremento de 45,8%, y una contribución de 4,9 puntos porcentuales a la variación total, resultado ocasionado por el comportamiento positivo en las importaciones de maquinaria de uso especial, que presentó un incremento del 54,8% y contribuyó con 2,9 puntos porcentuales a la variación total.

¹ Clasificación Industrial Internacional Uniforme Revisión 3.



Cuadro 6
Variación porcentual del valor CIF de las importaciones, según CIU Rev.3
Total nacional
Enero - julio 2007/2006

Descripción	Variación (%)	Contribución a la variación	
		Total	Del grupo
Total	26,8	26,8	
Sector agropecuario, ganadería, caza y silvicultura	37,1	1,7	
Sector minero	29,6	0,4	
Sector industrial	26,3	24,7	26,3
Productos alimenticios y bebidas	29,2	1,3	1,4
Productos de tabaco	2,7	0,0	0,0
Fabricación de productos textiles	17,2	0,5	0,5
Fabricación de prendas de vestir	56,8	0,2	0,2
Cuero y sus derivados; calzado	29,2	0,2	0,2
Industria maderera	59,7	0,2	0,2
Papel, cartón y sus productos	35,5	0,8	0,8
Actividades de edición e impresión	14,8	0,1	0,1
Fabricación de productos de la refinación del petróleo	-10,6	-0,2	-0,2
Fabricación de sustancias y productos químicos	18,0	3,7	4,0
Fabricación de productos de caucho y plástico	24,0	0,8	0,9
Otros productos minerales no metálicos	37,0	0,4	0,4
Fabricación de productos metalúrgicos básicos	44,0	3,2	3,4
Productos elaborados de metal	22,5	0,4	0,4
Fabricación de maquinaria y equipo	45,8	4,9	5,2
Fabricación de maquinaria de oficina	13,4	0,4	0,5
Fabricación de maquinaria y aparatos eléctricos	30,2	0,8	0,9
Fabricación de equipos de telecomunicaciones	-7,5	-0,7	-0,8
Fabricación de instrumentos médicos	18,6	0,6	0,6
Fabricación de vehículos	58,1	5,8	6,2
Fabricación de otros tipos de transporte	16,2	0,8	0,9
Fabricación de muebles; industrias manufactureras	33,0	0,4	0,4
Reciclaje	37,1	0,1	0,1
Demás sectores	23,3	0,0	

Fuente: DIAN Cálculos DANE

Las compras externas del sector minero registraron crecimiento del 29,6% durante los siete meses transcurridos de 2007, al compararlas con el mismo período de 2006.

Según esta clasificación, las importaciones de productos del sector agropecuario, ganadería, caza y silvicultura, aumentaron el 37,1%, resultado explicado por el crecimiento del 37,6%, de la producción agrícola.

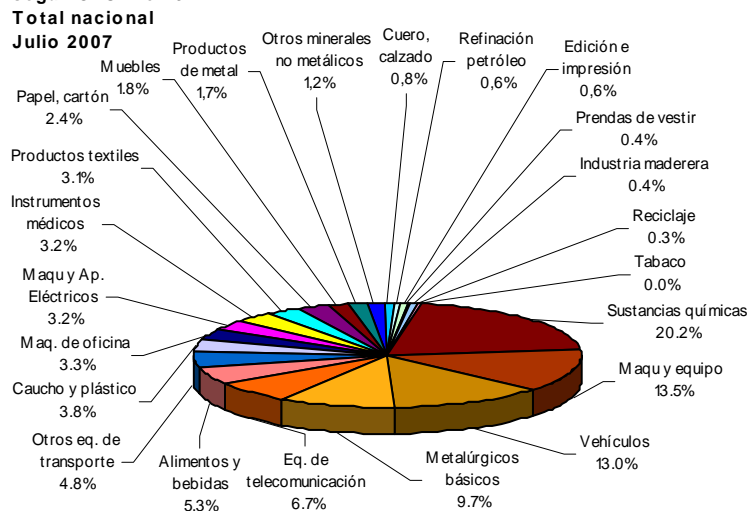
Julio

Durante julio de 2007, se registraron importaciones del sector industrial por US\$2 553,7 millones, equivalentes a una participación del 93,4% dentro del total de las importaciones; el sector agropecuario, ganadería, caza y silvicultura participó con el 4,9% y el sector minero significó el 1,6%.

Las importaciones de productos del sector industrial se incrementaron un 24,6% y contribuyeron con 23,1 puntos porcentuales a la variación de julio; resultado ocasionado principalmente por el aumento en las compras externas de fabricación de vehículos automotores, remolques y semiremolques, al pasar de US\$218,9 millones, durante julio de 2006, a US\$332,8 millones, en el mismo mes de 2007.

Así mismo, se registró incremento del 39,6% en las importaciones de fabricación de maquinaria y equipo, equivalente a una contribución de 4,5 puntos porcentuales a la variación, debido principalmente a las mayores compras externas de maquinaria de uso especial, al pasar de US\$123,9 millones en julio de 2006 a US\$180,6 millones en igual mes de 2007.

Gráfico 8
Distribución porcentual del valor CIF de las importaciones industriales, según CIU Rev.3
Total nacional
Julio 2007



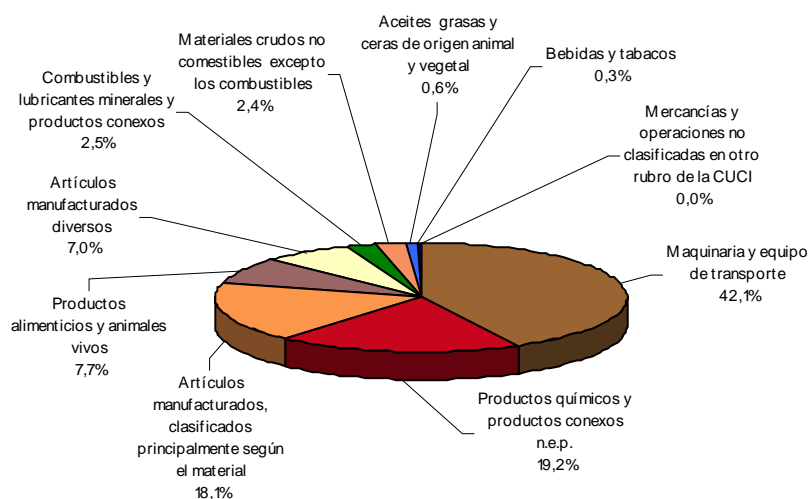
Fuente: DIAN Cálculos DANE

1.3 Importaciones según CUCI²

Enero – julio 2007

Durante enero – julio de 2007, las compras externas de maquinaria y equipo de transporte representaron el 42,1% del total de las importaciones de Colombia; las de productos químicos y conexos, el 19,2% las de artículos manufacturados, clasificados principalmente según el material, el 18,1% y el 20,6% las demás secciones. (Ver cuadro A5 del anexo).

Gráfico 9
Distribución porcentual del valor CIF de las importaciones, según CUCI Rev.3
Total nacional
Enero - julio 2007



Fuente: DIAN Cálculos DANE

² Clasificación Uniforme para el Comercio Internacional Revisión 3.

Las importaciones de maquinaria y equipo de transporte, presentaron incremento del 29,1%, al pasar de US\$5 882,4 millones CIF durante enero – julio de 2006, a US\$7 591,6 millones en igual período de 2007.

Dentro de esta sección, el resultado fue ocasionado principalmente por las mayores compras externas de vehículos de carretera, que presentó incremento del 50,1%, y una contribución de 5,8 puntos porcentuales a la variación total.

Así mismo, las compras externas de artículos manufacturados, clasificados principalmente según el material registraron incremento de 34,0%, y una contribución de 5,8 puntos porcentuales a la variación total, resultado ocasionado por el comportamiento positivo en las importaciones de hierro y acero, que presentó un incremento del 51,7% y contribuyó con 2,3 puntos porcentuales a la variación total.

Cuadro 7
Variación porcentual del valor CIF de las importaciones, según CUCI Rev. 3
Total nacional
Enero – julio 2007/2006

CUCI Rev. 3	Variación %	Contribución a la variación
Total	26,8	26,8
Maquinaria y equipo de transporte	29,1	12,0
Artículos manufacturados, clasificados principalmente según el material	34,0	5,8
Productos químicos y productos conexos n.e.p.	18,9	3,9
Productos alimenticios y animales vivos	36,5	2,6
Artículos manufacturados diversos	24,0	1,7
Materiales crudos no comestibles excepto los combustibles	17,5	0,5
Aceites grasas y ceras de origen animal y vegetal	30,7	0,2
Bebidas y tabacos	36,2	0,1
Combustibles y lubricantes minerales y productos conexos	0,7	0,0
Mercancías y operaciones no clasificadas en otro rubro de la CUCI	30,1	0,0

Fuente: DIAN Cálculos DANE

Julio

Durante julio de 2007, se registraron importaciones de vehículos de carretera por US\$367,3 millones, equivalentes a una participación del 13,4% dentro del total de las importaciones; aparatos y equipo para telecomunicaciones y para grabación y reproducción de sonidos participó con el 6,0%, hierro y acero el 5,9%, productos químicos orgánicos significó el 5,8%, y maquinarias especiales para determinadas industrias el 5,0%.

Las importaciones de maquinaria y equipo de transporte se incrementaron un 24,0% y contribuyeron con 10,1 puntos porcentuales a la variación de julio; resultado ocasionado principalmente por el aumento en las compras externas de vehículos de carretera, con una contribución de 4,8 puntos porcentuales.

Así mismo, se registró incremento del 36,6% en las importaciones de artículos manufacturados, clasificados principalmente según el material, equivalente a una contribución de 6,3 puntos porcentuales a la variación, debido principalmente a las mayores compras externas de hierro y acero, al pasar de US\$102,3 millones en julio de 2006 a US\$162,2 millones en igual mes de 2007.



1.4 Importaciones según capítulos del arancel

Enero - julio 2007

Según capítulos de arancel de aduanas, se observa que el incremento del total de las importaciones, se sustentó en las mayores compras de productos del capítulo 87 (vehículos y sus partes) con un incremento de 52,7%, al pasar de US\$1 533,4 millones, durante los siete meses transcurridos de 2006, a US\$2 342,1 millones en el mismo período de 2007. (Ver cuadro A7 del anexo).

Le siguen en importancia las compras externas de calderas, máquinas y partes (capítulo 84) que se incrementaron el 42,5%; fundición, hierro y acero (capítulo 72), el 51,2% y cereales (capítulo 10), el 44,6%.

Cuadro 8
Variación porcentual del valor CIF de importaciones colombianas según principales capítulos
Total nacional
Enero - julio 2007/2006

Descripción	Variación %	Contribución a la variación
Total	26,8	26,8
Vehículos y sus partes	52,7	5,7
Calderas, máquinas y partes	42,5	5,7
Fundición, hierro y acero	51,2	2,0
Cereales	44,6	1,4
Materias plásticas y manufacturas	27,7	1,2
Manufactura de fundición, de hierro o acero	45,3	0,8
Papel, cartón y sus manufacturas	38,0	0,7
Demás capítulos	15,5	9,4

Fuente: DIAN Cálculos: DANE

Julio

Las compras externas de calderas, máquinas y partes participaron con el 15,4% del total de las importaciones colombianas realizadas en julio de 2007; vehículos y sus partes con el 12,7%; aparatos y material eléctrico de grabación o imagen con el 9,8%; productos químicos orgánicos con el 5,8%; fundición, hierro y acero con el 5,1%, materias plásticas y manufacturas con el 4,3% y cereales con el 3,3%. (Ver cuadro A5 del anexo)

El incremento en las importaciones colombianas registrado en julio de 2007, se atribuye principalmente a las mayores compras externas de calderas, máquinas y partes, al pasar de US\$291,3 millones en julio de 2006, a US\$420,7 millones en el mismo mes de 2007.

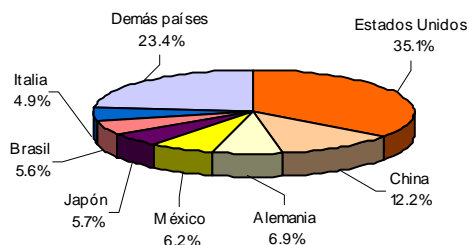
Las importaciones de vehículos y sus partes se incrementaron un 40,8% y contribuyeron con 4,6 puntos porcentuales a la variación total de 25,1% de las importaciones.

1.4 Principales productos importados según países de origen

Enero – julio 2007

Las importaciones de calderas, máquinas y partes, se ubicaron en el primer renglón de las compras realizadas por Colombia, al participar con el 14,9%. Estas importaciones fueron originarias principalmente de Estados Unidos y en menor proporción China y Alemania. Las importaciones originarias de Alemania registraron incremento del 85,1% al pasar de US\$100,5 millones, durante los siete meses transcurridos de 2006, a US\$186,0 millones, en igual período de 2007; así mismo las compras externas de estos productos originarios de China aumentaron un 69,3%.

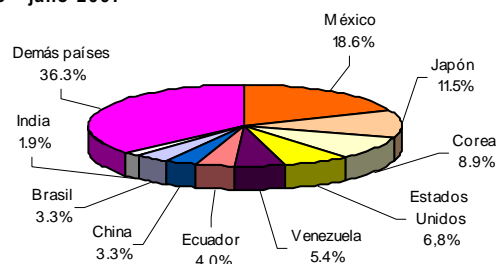
Gráfico 10
Distribución porcentual del valor CIF de las importaciones de calderas, máquinas y partes
Total nacional
Enero - julio 2007



Fuente: DIAN Cálculos DANE

Durante los siete meses transcurridos de 2007, Colombia importó vehículos y sus partes, principalmente de México, Japón, Corea y en menor proporción de Estados Unidos. Las compras externas de estos productos originarios de México registraron incremento del 87,9%, al pasar de US\$232,4 millones durante el período enero - julio de 2006, a US\$436,7 millones en igual lapso de 2007.

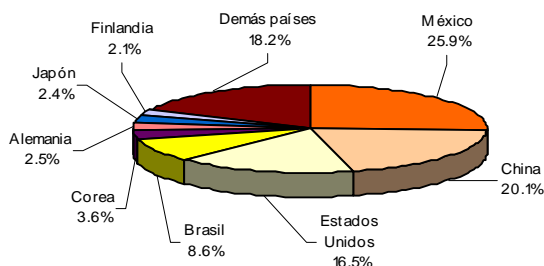
Gráfico 11
Distribución porcentual del valor CIF de las importaciones de vehículos y sus partes
Total nacional
Enero - julio 2007



Fuente: DIAN Cálculos DANE

Las importaciones de aparatos y material eléctrico, de grabación o imagen que realizó Colombia durante el período enero – julio de 2007, se ubicaron en el tercer renglón de importancia y fueron originarios principalmente de México, China y Estados Unidos. Las compras externas de estos productos originarios de China, crecieron el 25,5%, al pasar de US\$301,9 millones durante enero - julio de 2006, a US\$379,0 millones en el mismo período de 2007.

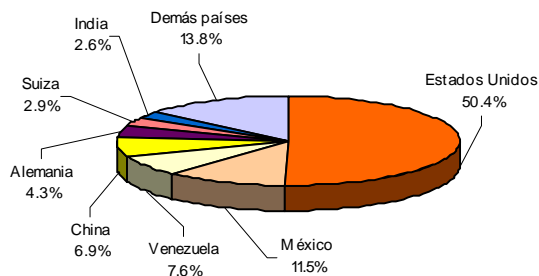
Gráfico 12
Distribución porcentual del valor CIF de las importaciones de aparatos y material eléctrico, de grabación o imagen
Total nacional
Enero - julio 2007



Fuente: DIAN Cálculos DANE

En los siete meses transcurridos de 2007, se registraron importaciones de productos químicos orgánicos originarios principalmente de Estados Unidos. Los originarios de México, registraron un incremento del 45,6%, al pasar de US\$84,9 millones, durante enero – julio de 2006, a US\$123,7 millones en igual período de 2007.

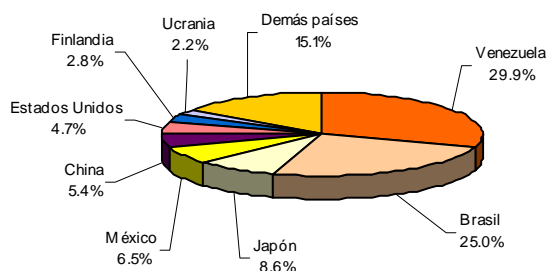
Gráfico 13
Distribución porcentual del valor CIF de las importaciones de productos químicos orgánicos Total nacional Enero - julio 2007



Fuente: DIAN Cálculos DANE

En el período enero – julio de 2007 se registraron importaciones de fundición, hierro y acero originarias de Venezuela y Brasil principalmente, las importaciones originarias de Venezuela registraron incremento del 40,9%, al pasar de US\$174,2 millones durante los siete meses transcurridos de 2006, a US\$245,5 millones durante el mismo período de 2007.

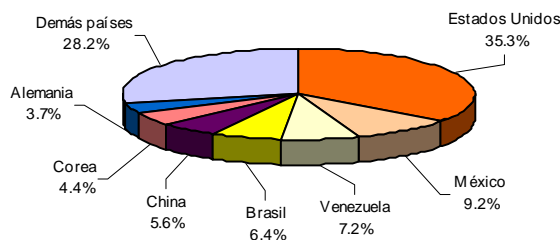
Gráfico 14
Distribución porcentual del valor CIF de las importaciones de fundición, hierro y acero Total nacional Enero - julio 2007



Fuente: DIAN Cálculos DANE

Las importaciones de materias plásticas en el período enero – julio de 2007 participaron con el 4,3% del total de las importaciones, siendo originarias principalmente de Estados Unidos y en menor proporción México y Venezuela. Dentro de este grupo se destaca el incremento en las importaciones originarias de México, que crecieron un 58,0%, al pasar de US\$45,6 millones, durante los siete meses transcurridos de 2006, a US\$72,1 millones en el mismo lapso de 2007.

Gráfico 15
Distribución porcentual del valor CIF de las importaciones de materias plásticas Total nacional Enero - julio 2007



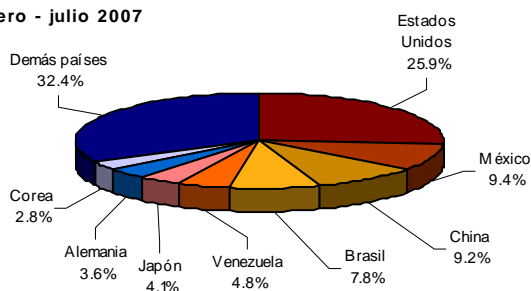
Fuente: DIAN Cálculos DANE

1.5 Importaciones según país de origen

Enero – julio 2007

De acuerdo con las declaraciones de importación, las mercancías compradas por Colombia y señaladas como originarias de Estados Unidos, participaron con el 25,9% del total registrado en el período enero – julio de 2007; de México con el 9,4%; de China con el 9,2%; de Brasil con el 7,8%; de Venezuela con el 4,8%; de Japón con el 4,1%; de Alemania con el 3,6% y de Corea con el 2,8%.

Gráfico 16
Distribución porcentual del valor CIF de las importaciones, según países de origen
Total nacional
Enero - julio 2007



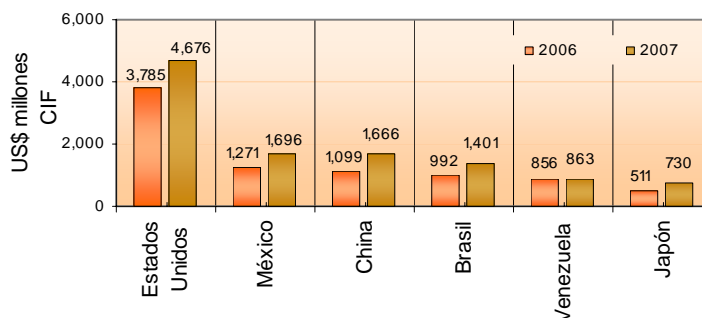
Fuente: DIAN Cálculos DANE

Por países de origen y de acuerdo con la contribución a la variación, los principales incrementos se presentaron en los productos originarios de Estados Unidos, al pasar de US\$3 785,1 millones durante enero – julio de 2006, a US\$4 675,8 millones en el mismo período de 2007.

El crecimiento de las importaciones originarias de Estados Unidos se explica principalmente por el incremento de las compras externas de calderas, máquinas y partes y cereales. Por su parte, el incremento registrado en las importaciones de China, corresponden principalmente a calderas, máquinas y partes y aparatos y material eléctrico, de grabación e imagen.

Así mismo se presentó incremento en las importaciones originarias de México 33,5%, Brasil 41,3% y Japón 42,9%.

Gráfico 17
Valor CIF de las importaciones, según países de origen
Total nacional
Enero - julio 2006 - 2007



Fuente: DIAN Cálculos DANE

Por el contrario, las compras externas de productos originarios de los Países Bajos disminuyeron el 23,9%.



Cuadro 9
Variación porcentual del valor CIF de las importaciones según países de origen
Total nacional
Enero - julio 2007/2006

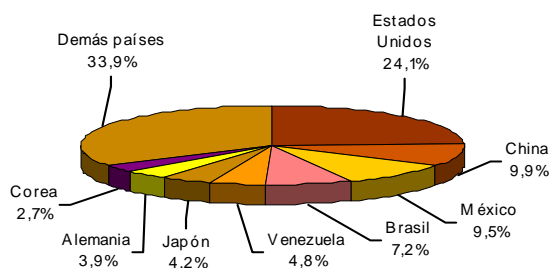
Países	Variación %	Contribución a la variación
Estados Unidos	23,5	6,3
China	51,6	4,0
México	33,5	3,0
Brasil	41,3	2,9
Japón	42,9	1,5
Alemania	26,4	0,9
Chile	38,6	0,7
Argentina	29,1	0,7
Demás países	17,8	6,8
Total	26,8	26,8

Fuente: DIAN Cálculos DANE

Julio

El 24,1% de las importaciones realizadas durante julio de 2007, fueron originarias de Estados Unidos; el 9,9% de China, el 9,5% de México, el 7,2% de Brasil, el 4,8% de Venezuela, el 4,2% de Japón, el 3,9% de Alemania y el 2,7% de Corea.

Gráfico 18
Distribución porcentual del valor CIF de las importaciones según países de origen
Total nacional
Julio 2007



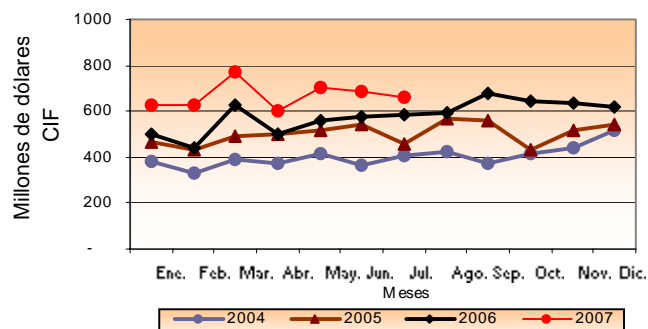
Fuente: DIAN Cálculos DANE

De acuerdo con la contribución a la variación, los mayores incrementos se observaron en las importaciones originarias de China, al pasar de US\$168,5 millones, durante julio de 2006, a US\$269,6 millones en igual mes de 2007; de Estados Unidos al registrar incremento del 12,5% y de México el 31,2%.

Por el contrario, las compras externas de productos originarios de Portugal disminuyeron el 95,0% en julio de 2007.

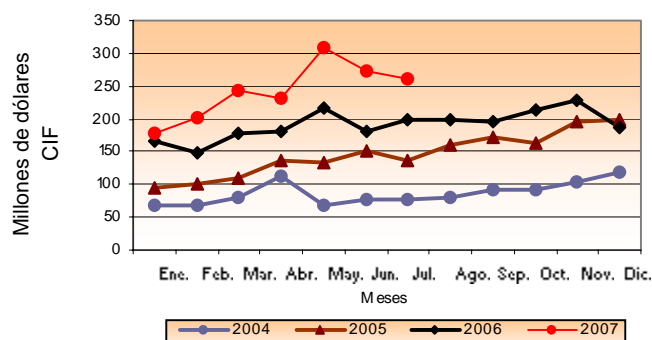
Evolución de las importaciones mensuales por principales países de origen

Gráfico 19
Importaciones originarias de Estados Unidos
Total nacional
2004 - 2007 (Julio)



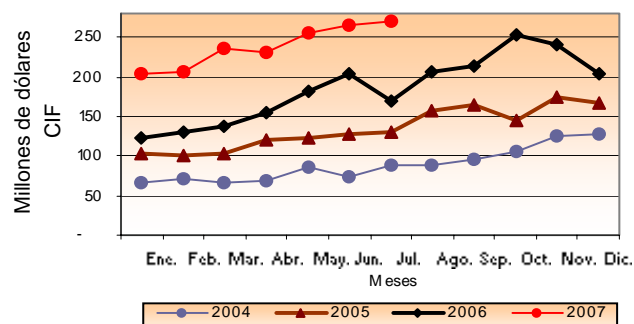
Fuente: DIAN Cálculos DANE

Gráfico 20
Importaciones originarias de México
Total nacional
2004 - 2007 (Julio)



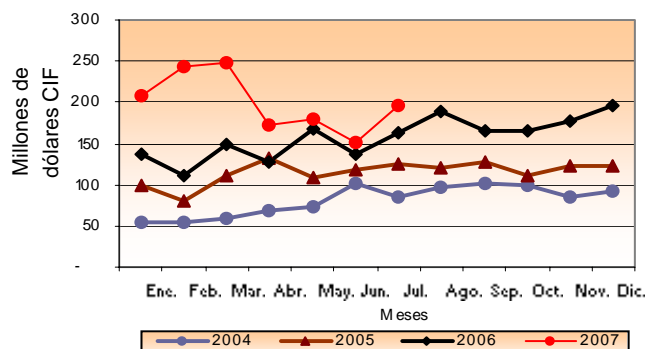
Fuente: DIAN Cálculos DANE

Gráfico 21
Importaciones originarias de China
Total nacional
2004 - 2007 (Julio)



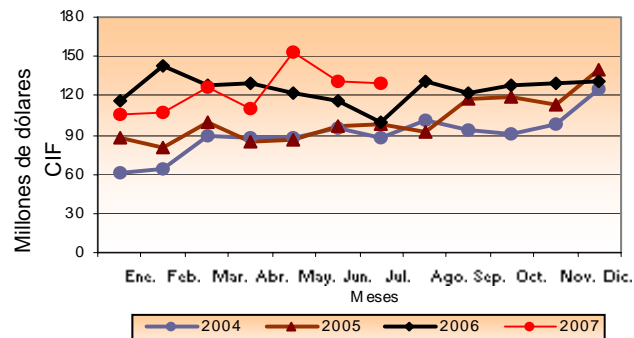
Fuente: DIAN Cálculos DANE

Gráfico 22
Importaciones originarias de Brasil
Total nacional
2004 - 2007 (Julio)



Fuente: DIAN Cálculos DANE

Gráfico 23
Importaciones originarias de Venezuela
Total nacional
2004 - 2007 (Julio)



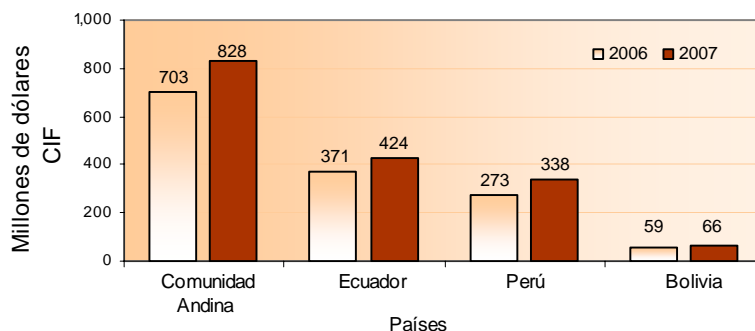
Fuente: DIAN Cálculos DANE

Importaciones originarias de los países de la Comunidad Andina

Enero - julio 2007

Las importaciones colombianas realizadas desde los países de la Comunidad Andina de Naciones - CAN (Ecuador, Perú y Bolivia), aumentaron el 17,9% al pasar de US\$702,6 millones CIF durante el primer semestre 2006, a US\$828,1 millones CIF en igual período de 2007. Se incrementaron las compras externas originarias de Perú en un 23,8%, de Ecuador un 14,3% y las importaciones originarias de Bolivia registraron aumento del 13,1%.

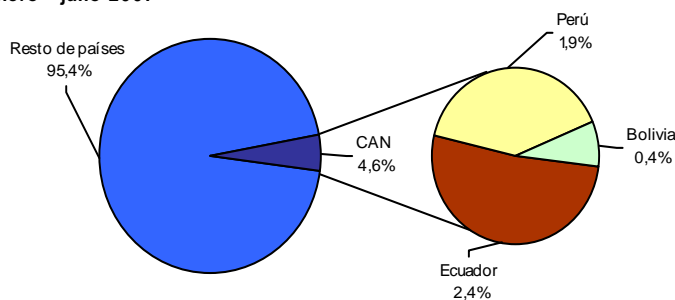
Gráfico 24
Importaciones a los países de Comunidad Andina
Total nacional
Enero - julio 2006 - 2007



Fuente: DIAN Cálculos DANE

Las importaciones provenientes de la Comunidad Andina participaron con el 4,6% del total de las compras externas realizadas por Colombia.

Gráfico 25
Distribución porcentual del valor CIF de las importaciones
de la Comunidad Andina de Naciones
Total nacional
Enero - julio 2007

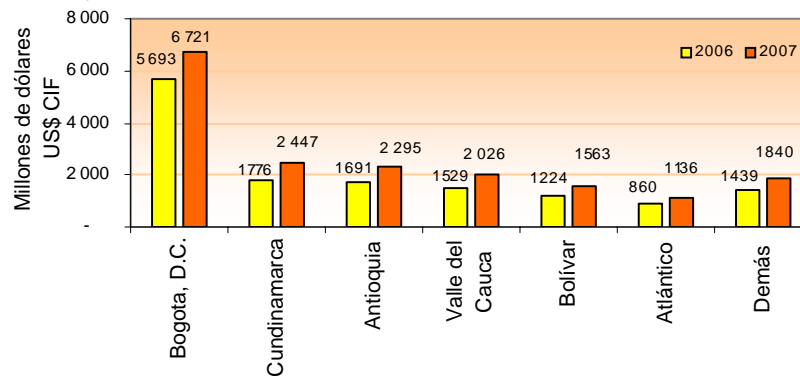


Fuente: DIAN Cálculos DANE

1.6 Importaciones según departamentos de destino

En el período enero - julio de 2007, el 37,3% del valor CIF de las importaciones realizadas por el país se concentraron en Bogotá, D.C.; el 13,6%, en Cundinamarca; el 12,7%, en Antioquia; el 11,2% en el Valle del Cauca y el 25,2% en los demás departamentos.

Gráfico 26
Importaciones según departamento de destino
Total nacional
Enero - julio 2006 - 2007



Fuente: DIAN Cálculos DANE

El incremento del 18,1% registrado en las importaciones destinadas al departamento de Bogotá, D.C. contribuyó con 7,2 puntos porcentuales a la variación del 26,8% registrada en el total de las importaciones.

Cuadro 10
Variación porcentual del valor CIF de las importaciones según departamento de destino
Total nacional
Enero - julio 2007/2006

Departamentos	Variación (%)	Contribución
Bogotá, D.C.	18,1	7,2
Cundinamarca	37,7	4,7
Antioquia	35,7	4,2
Valle del Cauca	32,5	3,5
Bolívar	27,6	2,4
Atlántico	32,0	1,9
Demás departamentos	27,9	2,8
Total	26,8	26,8

Fuente: DIAN Cálculos DANE



Julio

Durante el mes de julio de 2007, el 36,0% del total de las importaciones colombianas se destinaron a Bogotá, D.C.; el 13,8% a Cundinamarca; el 12,7% a Antioquia; el 11,4% al Valle del Cauca y el 26,2% a los demás departamentos. (Ver cuadro A9 del anexo).

El incremento del 47,5%, en las importaciones destinadas a Cundinamarca, contribuyó con 5,5 puntos porcentuales a la variación del 25,1% del total de las importaciones durante julio de 2007.

Cuadro 11
Variación porcentual del valor CIF de las importaciones según departamento de destino
Total nacional
Julio 2007/2006

Departamentos	Variación (%)	Contribución
Cundinamarca	47,5	5,5
Bogotá, D.C.	13,1	5,2
Antioquia	40,2	4,6
Valle del Cauca	25,6	2,9
Atlántico	45,0	2,6
Bolívar	20,7	1,9
Demás departamentos	21,9	2,4
Total	25,1	25,1

Fuente: DIAN Cálculos DANE



IMPORTACIONES FICHA METODOLÓGICA

Objetivo: presentar la información estadística sobre importaciones correspondiente al período enero - julio de 2007, comparada con las cifras del mismo período del año inmediatamente anterior.

Tipo de investigación: documentos administrativos.

Fuentes de información: DIAN, a partir de las declaraciones de importación.

Periodicidad: mensual.

Cobertura: nacional.

Principales términos utilizados:

- Importaciones: es la introducción legal de mercancías procedentes de otros países o de una zona franca industrial colombiana, al resto del territorio aduanero nacional. Estas cifras se producen según la fecha de presentación de las declaraciones de importación ante las entidades financieras autorizadas para recaudar los tributos aduaneros.
- Valor CIF (Cost, Insurance, Freight, es decir, costo, seguro y flete): es el precio total de la mercancía que incluye en su valor, los costos por seguros y fletes.
- Valor FOB (Free On Board): corresponde al precio de venta de los bienes embarcados a otros países, puestos en el medio de transporte, sin incluir valor de seguro y fletes.
- País de origen: es aquel donde se cultivaron los productos agrícolas, se extrajeron los minerales o se fabricaron los artículos manufacturados total o parcialmente, pero en este último caso, el país de origen es el que ha completado la última fase del proceso de fabricación para que el producto adopte su forma final.

Variaciones analizadas

- Variación acumulada en lo corrido del año: variación porcentual calculada entre lo transcurrido desde enero hasta el mes de referencia del año (enero - hasta i,t), y lo transcurrido en igual período del año inmediatamente anterior (enero - hasta $i,t-1$).
- Variación anual: variación porcentual calculada entre el mes del año en referencia (i,t) y el mismo mes del año inmediatamente anterior ($i,t-1$).
- Variación acumulada anual: variación porcentual calculada entre el acumulado de los últimos doce meses, con relación al mes del año en referencia (i,t) y el acumulado de igual período del año inmediatamente anterior ($i,t-1$).

Contribución a la variación: Variación porcentual del período de referencia multiplicada por la participación porcentual del período inmediatamente anterior al de referencia.

Convenciones

- p cifras provisionales de avance por falta de cobertura total y/o revisión completa de la información.
- No es aplicable

Impreso en la Dirección de Difusión, Mercadeo y Cultura Estadística
Departamento Administrativo Nacional de Estadística - DANE -
Bogotá, D.C. - Colombia – Septiembre de 2007