



COMERCIO EXTERIOR- IMPORTACIONES Y BALANZA COMERCIAL

Enero - febrero de 2006



Detección de Requejimientos, Diseño, producción, análisis y difusión de las siguientes investigaciones estadísticas periódicas: Encuesta Continua de Hogares; Índice de Precios al Consumidor; Muestra Mensual Manufacturera; Comercio Exterior; Índice de Costo de Construcción de Vivienda; Índice de Costo de Construcción Privada; Costo de Edificaciones; Muestra Mensual de Comercio al por Menor; Encuesta Anual de Servicios; Encuesta Anual Manufacturera; Encuesta Anual de Comercio; Diseño del Censo General; Encuesta Nacional Agropecuaria - Muestra de Areas; Nomenclaturas y Clasificaciones; Cuentas Bimestrales; Estadísticas Licencias de Construcción; Índice de Costo de la Educación Superior Privada; Encuesta de Microestablecimientos de Comercio, Servicios e Industrias; Estadísticas Vitales; Proyecciones de Población y Estudios Demográficos e Informe de Constante Económica Regional; Índice precio de edificaciones nuevas; Índice de precios de vivienda nueva; cartera hipotecaria de vivienda; Índice de valoración perfil; Encuesta de desempleo institucional; Encuesta de sacrificio de ganado; Encuesta de arce y Cuentas Regionales; Servicio de Asesoría en Planificación Estadística.



Contenido	
1	Comportamiento general de las importaciones
1.2	Importaciones según uso o destino económico CUODE
1.3	Importaciones según CIU Rev. 3
1.3	Importaciones según capítulos del arancel
1.4	Principales productos importados según países de origen
1.5	Importaciones según país de origen
1.6	Importaciones según departamentos de destino
1.7	Comportamiento general de la Balanza Comercial
Anexos estadísticos	
Ficha Metodológica	

Presentación y resultados

- Durante el primer bimestre de 2006, las importaciones se incrementaron 19,5%, al pasar de US\$2 928,6 millones CIF a US\$3 499,2 millones CIF. Así mismo las importaciones correspondientes a febrero de 2006 presentaron incremento del 16,2%.
- Las importaciones de combustibles y aceites minerales y sus productos aumentaron el 207,4% durante los dos primeros meses de 2006, al pasar de US\$44,9 millones, a US\$138,0 millones, siendo originarias de Estados Unidos, Venezuela y Nicaragua principalmente.
- En el período enero – febrero de 2006, las compras externas de productos originarios de México, crecieron 59,6%, resultado atribuido principalmente por aparatos y material eléctrico de grabación o imagen y vehículos y sus partes, principalmente.
- Durante los dos primeros meses de 2006, el 38,2% del valor CIF de las importaciones realizadas por el país se concentraron en Bogotá D.C.; el 13,8%, en Cundinamarca; el 12,4%, en Antioquia; el 9,7% en el Valle del Cauca, el 9,6% en Bolívar y el 16,3% en los demás departamentos.
- Los mayores superávits se registraron con Estados Unidos, Ecuador, Venezuela y España. Los déficits más altos se presentaron con México, Brasil y China.

Director Departamento
Dr. Ernesto Rojas Morales
 Subdirector
Dr. Pedro José Fernández Ayala
 Director Metodología y
 Producción Estadística
Dr. Eduardo Efraín Freire Delgado

1. COMPORTAMIENTO GENERAL DE LAS IMPORTACIONES

Enero – febrero 2006

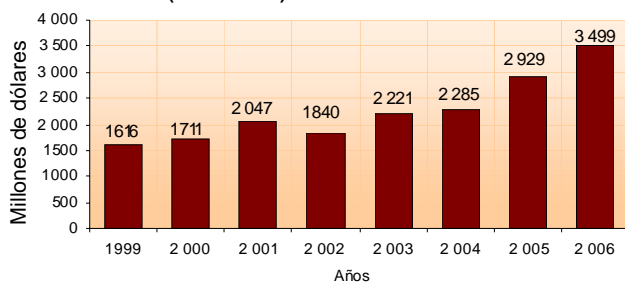
De acuerdo con las declaraciones de importación registradas por la DIAN, durante el primer bimestre de 2006, las compras externas de Colombia se incrementaron un 19,5%, al compararlas con las realizadas en el mismo periodo de 2005, al pasar de US\$2 928,6 millones CIF a US\$3 499,2 millones CIF.

Cuadro 1
Variación porcentual del valor CIF de las importaciones
Total nacional

Primeros 12 meses a Febrero	2005	2006	06	07
Febrero	105	343	13	141
Enero - febrero	102	381	50	301
Periodo	2006	2005	2004	2003

Fuente: DIAN Cálculos DANE

Gráfico 1
Valor CIF de las importaciones colombianas
Total nacional
Enero - febrero (1999 - 2006)



Fuente: DIAN. Cálculos DANE

El incremento en las importaciones registradas durante los dos primeros meses de 2006 obedeció fundamentalmente a las mayores compras de vehículos y sus partes con un incremento del 40,9%; combustibles y aceites minerales y sus productos con un incremento del 207,4%; aparatos y material eléctrico de grabación o imagen con el 13,2%; calderas, máquinas y partes con el 10,6% y productos químicos orgánicos con el 12,5%. (Ver cuadro 7).

Las compras externas de calderas, máquinas y partes, representaron el 13,2% del total de las importaciones realizadas durante enero – febrero de 2006, seguido de aparatos y material eléctrico, de grabación o imagen, con el 12,1%; vehículos y sus partes, con el 10,5%; productos químicos orgánicos, con el 7,8%; y materias plásticas y manufacturas, con el 4,6%.

El 26,7% de las importaciones colombianas provienen de Estados Unidos, los principales productos originarios de este país son maíz, derivados halogenados de los hidrocarburos y máquinas automáticas para tratamientos de datos y sus unidades.

Cuadro 2
Principales importaciones, según capítulos de arancel
Total nacional
Enero - febrero (2006 - 2005)

Descripción	Participación (%)	Descripción	Participación (%)
2006		2005	
Total	100,0	Total	100,0
Calderas, máquinas y partes	13,2	Calderas, máquinas y partes	14,2
Aparatos y material eléctrico, de grabación o imagen	12,1	Aparatos y material eléctrico, de grabación o imagen	12,7
Vehículos y sus partes	10,5	Vehículos y sus partes	8,9
Productos químicos orgánicos	7,8	Productos químicos orgánicos	8,3
Materias plásticas y manufacturas	4,6	Materias plásticas y manufacturas	4,7
Fundición, hierro y acero	4,0	Fundición, hierro y acero	4,5
Combustibles y aceites minerales y sus productos	3,9	Cereales	3,5
Productos farmacéuticos	2,9	Instrumentos y aparatos de óptica, fotografía, cinematografía	2,8
Instrumentos y aparatos de óptica, fotografía, cinematografía	2,9	Navegación aérea o espacial	2,7
Cereales	2,8	Productos farmacéuticos	2,6
Caucho y manufacturas	2,2	Papel, cartón y sus manufacturas	2,6
Productos diversos de las industrias químicas	2,0	Caucho y manufacturas	2,1
Papel, cartón y sus manufacturas	1,8	Productos diversos de las industrias químicas	2,0
Manufactura de fundición, de hierro o acero	1,6	Abonos	1,9
Demás capítulos	27,7	Demás capítulos	26,5

Fuente: DIAN Cálculos: DANE

Cuadro 3
Principales importaciones, según país de origen
Total nacional
Enero - febrero (2006 - 2005)

Países	Participación (%)	Países	Participación (%)
2006		2005	
Estados Unidos	26,7	Estados Unidos	30,7
México	9,0	China	7,0
Venezuela	7,4	México	6,7
China	7,2	Brasil	6,1
Brasil	7,1	Venezuela	5,8
Japón	3,7	Alemania	3,7
Alemania	3,5	Japón	3,3
Corea	2,7	Corea	3,2
Ecuador	2,5	Ecuador	2,6
Argentina	2,2	Francia	1,9
Perú	1,9	Chile	1,9
Demás países	26,1	Demás países	27,1

Fuente: DIAN Cálculos DANE

Cuadro 4
Variación porcentual del valor CIF en dólares de los principales países de origen, según principales productos importados
Total nacional
Enero - febrero 2006/2005

Descripción	Variación	Contribución
México		
Aparatos y material eléctrico, de grabación o imagen	97,7	30,0
Vehículos y sus partes	141,6	19,2
Calderas, máquinas y partes	37,5	4,5
Manufactura de fundición, de hierro o acero	*	1,9
Demás capítulos	9,1	4,0
Total	59,6	59,6
Venezuela		
Combustibles y aceites minerales y sus productos	247,7	29,5
Productos químicos orgánicos	90,8	9,6
Materias plásticas y manufacturas	129,7	5,6
Fundición, hierro y acero	19,1	4,9
Productos diversos de las industrias químicas	59,8	2,1
Demás capítulos	5,5	2,4
Total	54,0	54,0
Brasil		
Vehículos y material para vía férrea	*	7,0
Aluminio y sus manufacturas	360,9	6,8
Aparatos y material eléctrico, de grabación o imagen	64,3	6,6
Calderas, máquinas y partes	31,8	4,0
Caucho y manufacturas	55,0	2,4
Demás capítulos	16,1	11,4
Total	38,3	38,3
China		
Calderas, máquinas y partes	48,2	7,0
Disposiciones de tratamiento especial ^a	251,3	2,8
Vehículos y sus partes	77,1	2,4
Materias plásticas y manufacturas	95,7	2,0
Instrumentos y aparatos de óptica, fotografía, cinematografía	57,9	1,3
Demás capítulos	9,8	7,6
Total	23,0	23,0
Estados Unidos		
Vehículos y sus partes	117,0	2,6
Herramientas y útiles, cuchillería y cubiertos	*	2,0
Calderas, máquinas y partes	10,4	1,9
Residuos industrias alimentarias. Alimentos para animales	77,9	1,4
Instrumentos y aparatos de óptica, fotografía, cinematografía	29,3	1,1
Navegación aérea o espacial	-64,6	-5,5
Demás capítulos	1,2	0,8
Total	4,2	4,2
Países Bajos		
Navegación marítima o fluvial	*	80,4
Navegación aérea o espacial	*	62,7
Aparatos y material eléctrico, de grabación o imagen	*	36,1
Instrumentos y aparatos de óptica, fotografía, cinematografía	318,5	12,8
Calderas, máquinas y partes	-40,2	-6,7
Demás capítulos	1,3	1,0
Total	186,2	186,2

Fuente: DIAN Cálculos DANE

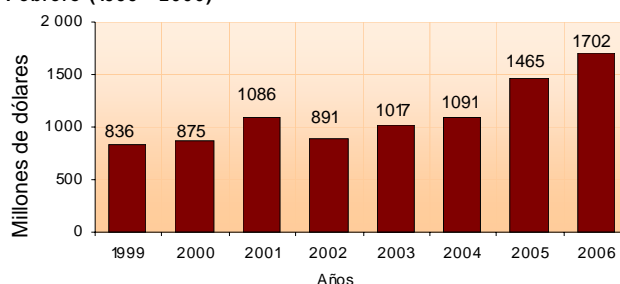
* Variación superior a 500%

^a Corresponden a motocicletas de cilindrada inferior o igual a 185 cm3.

Febrero

Durante febrero de 2006, las importaciones se incrementaron un 16,2% al pasar de US\$1 464,5 millones en febrero de 2005, a US\$1 701,8 millones en el mismo mes de 2006.

Gráfico 2
Valor CIF de las importaciones colombianas
Total nacional
Febrero (1999 - 2006)



Fuente: DIAN Cálculos DANE

Este resultado fue ocasionado por las mayores compras externas de aparatos y material eléctrico, de grabación o imagen con un incremento del 29,8%, seguido de combustibles y aceites minerales y sus productos con el 203,9%.

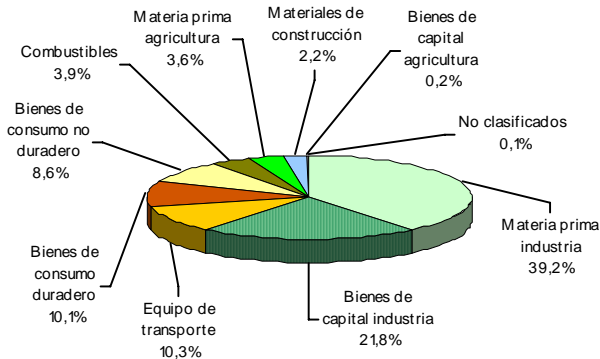
1.1 Importaciones según uso o destino económico – CUODE

Enero - febrero 2006

Al considerar el valor CIF de las importaciones realizadas por Colombia durante el primer bimestre de 2006, según el uso o destino económico, se obtienen los siguientes resultados:

- Las importaciones de materias primas y productos intermedios participaron con el 46,7%, incluye combustibles (3,9%), materias primas y productos intermedios para la agricultura (3,6%) y materias primas y productos intermedios para la industria (39,2%).
- Las importaciones del grupo de bienes de capital y materiales de construcción, participaron con el 34,5% incluye materiales de construcción (2,2%), bienes de capital para la industria (21,8%), bienes de capital para la agricultura (0,2%) y equipo de transporte (10,3%).
- Las importaciones de bienes de consumo participaron con el 18,7%, incluye bienes de consumo duraderos (10,1%) y no duraderos (8,6%).
- Los bienes diversos y no clasificados participaron con el 0,1%.

Gráfico 3
Distribución porcentual del valor CIF de las importaciones según CUODE
Total nacional
Enero - febrero 2006



Fuente: DIAN Cálculos DANE

Las importaciones de materias primas y productos intermedios se incrementaron un 19,2% durante enero - febrero de 2006 y contribuyeron con 9,0 puntos porcentuales a la variación del 19,5% registrada en las importaciones, resultado atribuible al incremento del 13,6% en las compras externas de materias primas y productos intermedios para la industria.

Este último comportamiento se explica, principalmente, por el incremento registrado en el renglón de productos químicos y farmacéuticos y productos mineros.

Las compras externas de combustibles, lubricantes y conexos registraron un incremento del 203,0% y contribuyeron con 3,1 puntos porcentuales a la variación; y las importaciones de materias primas y productos intermedios para la agricultura crecieron un 6,0%.

Cuadro 5
Variación porcentual del valor CIF de las importaciones, según grupos y subgrupos de la CUODE
Total nacional
Enero - febrero 2006/2005

Grupos y subgrupos	Variación %	Contribución a la variación	
		Total	Del grupo
Total	19,5	19,5	
Bienes de consumo	23,3	4,2	23,3
Consumo no duradero	18,6	1,6	8,9
Consumo duradero	27,7	2,6	14,5
Materias primas y productos Intermedios	19,2	9,0	19,2
Combustibles, lubricantes y conexos	203,0	3,1	6,7
Materia prima y productos intermedios para la agricultura	6,0	0,2	0,5
Materia prima y productos Intermedios para la industria	13,6	5,6	12,0
Bienes de capital y material de construcción	17,9	6,3	17,9
Materiales de construcción	32,6	0,7	1,9
Bienes de capital para la agricultura	2,6	0,0	0,0
Bienes de capital para la industria	13,1	3,0	8,6
Equipo de transporte	26,5	2,6	7,4
Diversos y no clasificados	5,3	0,0	

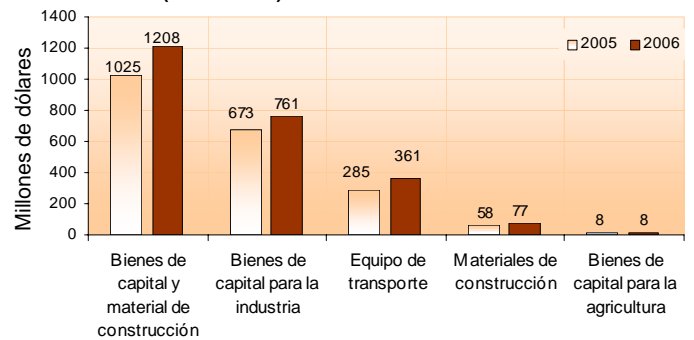
Fuente: DIAN Cálculos DANE

Las importaciones de bienes de capital y material de construcción, se incrementaron un 17,9% en el primer bimestre de 2006, y contribuyeron con 6,3 puntos porcentuales a la variación total del 19,5%.

Dentro de este grupo de productos, las importaciones de bienes de capital para la industria aumentaron el 13,1% y contribuyeron con 3,0 puntos porcentuales; los principales aportes a este resultado corresponden a otro equipo fijo y máquinas y aparatos de oficina y herramientas.

Igualmente, se presenta incremento en las compras externas de equipo de transporte del 26,5% y materiales de construcción del 32,6%.

Gráfico 4
Valor CIF de las importaciones de bienes de capital y materiales de construcción
Total nacional
Enero - febrero (2005 - 2006)



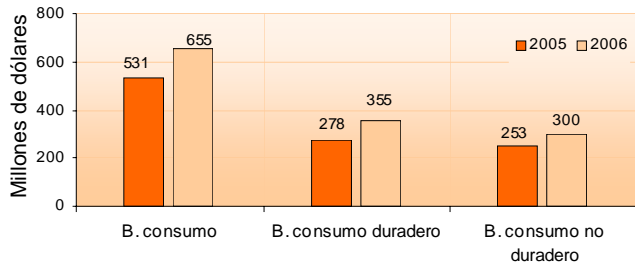
Fuente: DIAN Cálculos DANE

Durante enero - febrero de 2006, las compras externas de bienes de consumo aumentaron el 23,3% y contribuyeron con 4,2 puntos porcentuales a la variación total.

Dentro de este grupo de productos, las compras externas de bienes de consumo duradero aumentaron el 27,7% y contribuyeron con 2,6 puntos porcentuales. El principal aporte a este resultado corresponde a las importaciones de vehículos de transporte particular, que se incrementaron el 24,0%.

En 18,6% se incrementaron las importaciones de bienes de consumo no duradero, al pasar de US\$253,2 millones durante los dos primeros meses de 2005 a US\$300,3 millones en igual periodo de 2006.

Gráfico 5
Valor CIF de las importaciones de bienes de consumo
Total nacional
Enero - febrero (2005 - 2006)



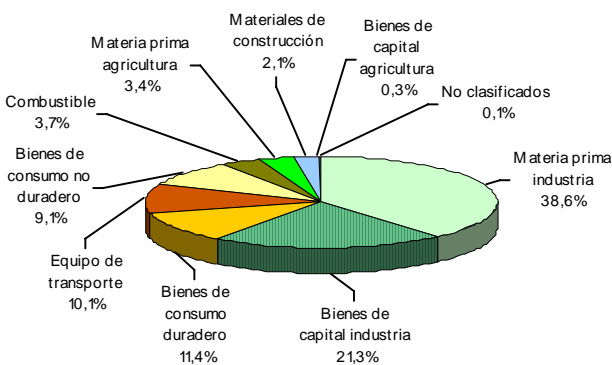
Grupo y subgrupos según CUODE

Fuente: DIAN Cálculos DANE

Febrero

Según el valor CIF de las importaciones realizadas por Colombia durante febrero de 2006, las compras externas de materias primas para la industria participaron con el 38,6% del total importado; las de bienes de capital para la industria, con el 21,3%; las de bienes de consumo duradero, con el 11,4%, y las de equipo de transporte, con el 10,1%.

Gráfico 6
Distribución porcentual del valor CIF de las importaciones, según CUODE
Febrero 2006



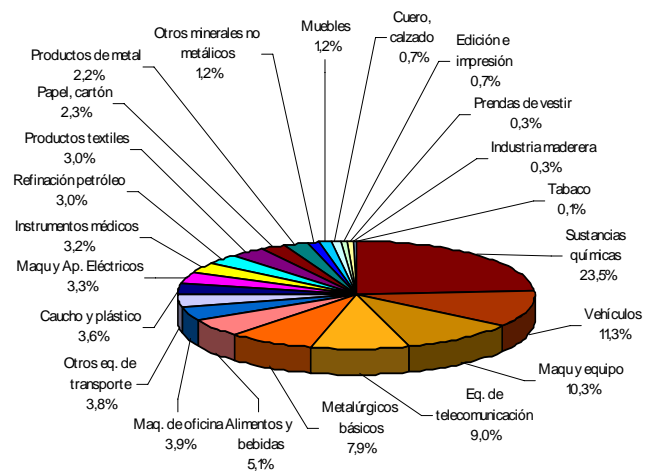
Fuente: DIAN Cálculos DANE

1.2 Importaciones según CIU¹

Enero – febrero 2006

Durante el primer bimestre de 2006, las compras externas de productos industriales representaron el 93,9% del total de las importaciones de Colombia; las del sector agropecuario, ganadería, caza y silvicultura, el 4,6%; las del sector minero, el 1,5% y el 0,1% los demás sectores. (Ver cuadro A3 del anexo).

Gráfico 7
Distribución porcentual del valor CIF de las importaciones industriales, según CIU Rev.3
Total nacional
Enero - febrero 2006



Fuente: DIAN Cálculos DANE

Las importaciones de productos del sector industrial, presentaron incremento del 19,2%, al pasar de US\$2 754,6 millones CIF durante enero – febrero de 2005, a US\$3 284,2 millones en el mismo período de 2006.

El resultado de productos industriales obedeció al comportamiento en las compras externas de fabricación vehículos automotores, remolques y semiremolques (CIU 34), presentaron incremento del 40,7%, contribuyendo con 3,7 puntos porcentuales a la variación total.

Dentro del grupo, el resultado fue ocasionado principalmente por las mayores compras externas de vehículos automotores y sus motores, que presentó incremento del 49,2%, y una contribución de 3,5 puntos porcentuales a la variación total.

¹ Clasificación Industrial Internacional Uniforme Revisión 3.

Así mismo, las compras externas de fabricación de sustancias y productos químicos (CIU 24) registraron incremento de 13,5%, y una contribución de 3,1 puntos porcentuales a la variación total, resultado ocasionado por el comportamiento positivo en las importaciones de otros productos químicos, que presentó un incremento del 23,6% y contribuyó con 1,8 puntos porcentuales a la variación total, y con una variación del 10,0% de fabricación de sustancias químicas básicas, cuyo aporte fue 1,4 puntos porcentuales.

Cuadro 6
Variación porcentual del valor CIF de las importaciones, según CIU Rev.3
Total nacional
Enero - febrero 2006/2005

Descripción	Variación (%)	Contribución a la variación	
		Total	Del grupo
Total	19,5	19,5	
Sector agropecuario, ganadería, caza y silvicultura	1,7	0,1	
Sector minero	290,3	1,3	
Sector industrial	19,2	18,1	19,2
Productos alimenticios y bebidas	23,1	1,1	1,2
Productos de tabaco	-3,9	0,0	0,0
Fabricación de productos textiles	11,1	0,3	0,4
Fabricación de prendas de vestir	28,7	0,1	0,1
Cuero y sus derivados; calzado	30,9	0,2	0,2
Industria maderera	16,3	0,0	0,0
Papel, cartón y sus productos	-6,5	-0,2	-0,2
Actividades de edición e impresión	-2,1	0,0	0,0
Fabricación de productos de la refinación del petróleo	130,1	1,9	2,0
Fabricación de sustancias y productos químicos	13,5	3,1	3,3
Fabricación de productos de caucho y plástico	19,0	0,6	0,7
Otros productos minerales no metálicos	19,9	0,2	0,2
Fabricación de productos metalúrgicos básicos	21,1	1,5	1,6
Productos elaborados de metal	75,6	1,1	1,1
Fabricación de maquinaria y equipo	8,2	0,9	0,9
Fabricación de maquinaria de oficina	28,8	1,0	1,1
Fabricación de maquinaria y aparatos eléctricos	-8,9	-0,4	-0,4
Fabricación de equipos de telecomunicaciones	22,8	1,9	2,0
Fabricación de instrumentos médicos	23,9	0,7	0,7
Fabricación de vehículos	40,7	3,7	3,9
Fabricación de otros tipos de transporte	-2,2	-0,1	-0,1
Fabricación de muebles; industrias manufactureras	40,7	0,4	0,4
Demás sectores	8,1	0,0	

Fuente: DIAN Cálculos DANE

Las compras externas del sector minero registraron crecimiento del 290,3% durante el primer bimestre de 2006, al compararlas con el período anterior, resultado atribuido a las compras externas de petróleo crudo y gas natural.

Según esta clasificación, las importaciones de productos del sector agropecuario, ganadería, caza y silvicultura, crecieron el 1,7%, resultado explicado por el aumento del 1,3% de la producción agrícola.

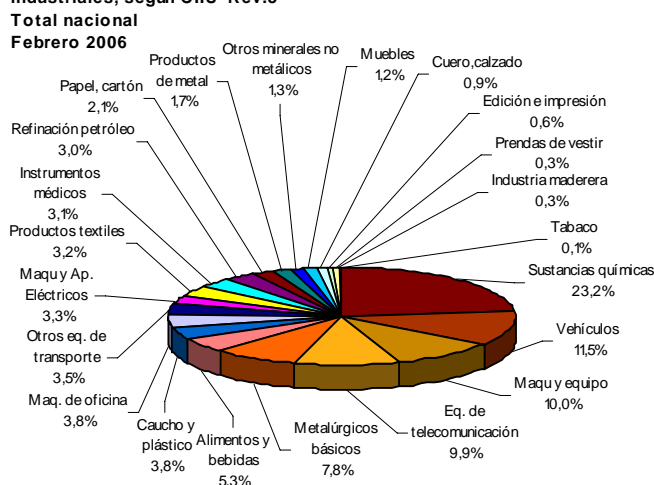
Febrero

Durante febrero de 2006, se registraron importaciones del sector industrial por US\$1 613,1 millones, equivalentes a una participación del 94,8% dentro del total de las importaciones; el sector agropecuario, ganadería, caza y silvicultura participó con el 3,9%, el sector minero significó el 1,2%, y los demás sectores el 0,1%.

Las importaciones de productos del sector industrial se incrementaron un 16,8% y contribuyeron con 15,9 puntos porcentuales a la variación de febrero; resultado ocasionado principalmente por el aumento en las compras externas de fabricación de equipo y aparatos de telecomunicaciones (CIU 32) principalmente fabricación de transmisores de radio y televisión y de aparatos para telefonía y telegrafía, al pasar de US\$70,3 millones, durante febrero de 2005, a US\$110,4 millones, en el mismo mes de 2006.

Así mismo, se registró incremento del 26,2% en las importaciones de vehículos automotores, remolques y semiremolques (CIU 34), equivalente a una contribución de 2,6 puntos porcentuales a la variación, debido principalmente a las mayores compras externas de fabricación de vehículos automotores y sus motores, al pasar de US\$119,3 millones en febrero de 2005 a US\$156,7 millones en igual mes de 2006.

Gráfico 8
Distribución porcentual del valor CIF de las importaciones industriales, según CIU Rev.3
Total nacional
Febrero 2006



Fuente: DIAN Cálculos DANE

1.3 Importaciones según capítulos del arancel

Enero - febrero 2006

Según capítulos de arancel de aduanas, se observa que el incremento del total de las importaciones, se sustenta en las mayores compras de productos del capítulo 87 (vehículos y sus partes) con un incremento de 40,9%, al pasar de US\$260,2 millones, durante el primer bimestre de 2005 a US\$366,7 millones en el mismo período de 2006 (Ver cuadro A5 del anexo).

Le siguen en importancia las compras externas de combustibles y aceites minerales y sus productos (capítulo 27) que se incrementaron el 207,4%; aparatos y material eléctrico de grabación o imagen (capítulo 85), el 13,2%; calderas, máquinas y partes (capítulo 84), el 10,6%; el 12,5%, productos químicos orgánicos (capítulo 29), y productos farmacéuticos (capítulo 30), el 33,6%.

Cuadro 7
Variación porcentual del valor CIF de importaciones colombianas según principales capítulos
Total nacional
Enero - febrero (2006/2005)

Descripción	Variación %	Contribución a la variación
Total	19,5	19,5
Vehículos y sus partes	40,9	3,6
Combustibles y aceites minerales y sus productos	207,4	3,2
Aparatos y material eléctrico, de grabación o imagen	13,2	1,7
Calderas, máquinas y partes	10,6	1,5
Productos químicos orgánicos	12,5	1,0
Productos farmacéuticos	33,6	0,9
Navegación aérea o espacial	-47,5	-1,3
Demás capítulos	18,1	8,9

Fuente: DIAN Cálculos: DANE

Febrero

Las compras externas de aparatos y material eléctrico de grabación o imagen participaron con el 13,1% del total de las importaciones colombianas realizadas en febrero de 2006; calderas, máquinas y partes, con el 12,6%; vehículos y sus partes, con el 10,9%; productos químicos orgánicos, con el 7,2%; materias plásticas y manufacturas con el 4,6%; fundición, hierro y acero con el 4,1%; combustibles, aceites minerales y sus productos, el 3,7% y productos farmacéuticos el 3,0%. (Ver cuadro A5 del anexo)

El incremento en las importaciones colombianas registrado en febrero de 2006, se atribuye principalmente a las mayores compras externas de aparatos y material eléctrico, de grabación o imagen al pasar de US\$172,0 millones en febrero de 2005, a US\$223,1 millones en el mismo mes de 2006.

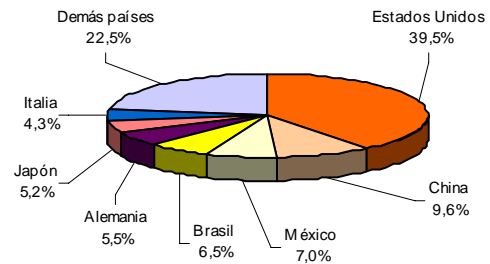
Las importaciones de combustibles y aceites minerales y sus productos se incrementaron un 203,9% y contribuyeron con 2,9 puntos porcentuales a la variación total de 16,2% de las importaciones.

1.4 Principales productos importados según países de origen

Enero - febrero 2006

Las importaciones de calderas, máquinas y partes, se ubicaron en el primer renglón de las compras realizadas por Colombia, al participar con el 13,2%. Estas importaciones provienen principalmente de Estados Unidos, registrando incremento del 10,4% al pasar de US\$165,1 millones, durante enero - febrero de 2005 a US\$182,2 millones, en el mismo lapso de 2006, así mismo las compras externas de estos productos originarios de China aumentaron un 48,2%.

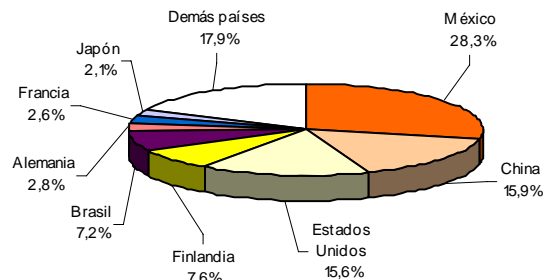
Gráfico 9
Distribución porcentual del valor CIF de las importaciones de calderas, máquinas y partes
Total nacional
Enero - febrero 2006



Fuente: DIAN Cálculos DANE

Las importaciones de aparatos y material eléctrico, de grabación o imagen que realizó Colombia en el primer bimestre de 2006, se ubicaron en el segundo renglón de importancia y provienen principalmente de México, China, y Estados Unidos. Las compras externas de estos productos originarios de México, crecieron el 97,7%, al pasar de US\$60,5 millones durante enero - febrero de 2005 a US\$119,6 millones en el mismo período de 2006.

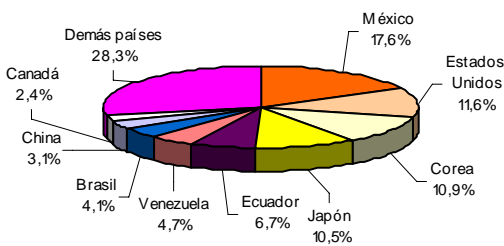
Gráfico 10
Distribución porcentual del valor CIF de las importaciones de aparatos y material eléctrico, de grabación o imagen
Total nacional
Enero - febrero 2006



Fuente: DIAN Cálculos DANE

Durante los dos primeros meses de 2006, Colombia importó vehículos y sus partes, principalmente de México, Estados Unidos, Corea y Japón. Las compras externas de estos productos originarios de México registraron incremento del 141,6%, al pasar de US\$26,7 millones en el primer bimestre de 2005, a US\$64,4 millones durante el mismo lapso de 2006, así mismo, las importaciones de estos productos originarios de Estados Unidos presentaron crecimiento al pasar de US\$19,7 millones en enero - febrero de 2005, a US\$42,7 millones en el mismo período de 2006.

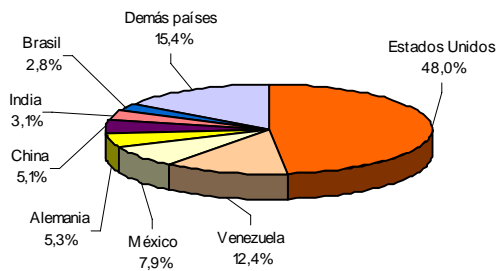
Gráfico 11
Distribución porcentual del valor CIF de las importaciones de vehículos y sus partes Total nacional Enero - febrero 2006



Fuente: DIAN Cálculos DANE

En el primer bimestre de 2006, se registraron importaciones de productos químicos orgánicos originarios principalmente de Estados Unidos, Venezuela y México, las compras externas de estos productos, originarias de Venezuela registraron incremento del 90,8%, al pasar de US\$17,8 millones, durante los dos primeros meses de 2005, a US\$34,0 millones durante el mismo período de 2006.

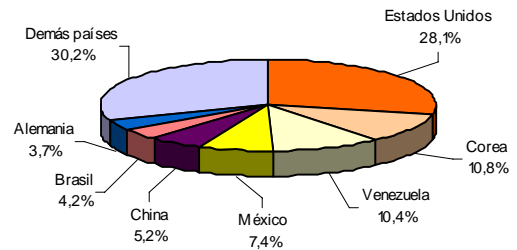
Gráfico 12
Distribución porcentual del valor CIF de las importaciones de productos químicos orgánicos Total nacional Enero - febrero 2006



Fuente: DIAN Cálculos DANE

Las importaciones de materias plásticas durante enero - febrero de 2006 participaron con el 4,6% del total de las importaciones y son originarias de Estados Unidos, Corea y Venezuela. Dentro de este grupo se destaca el incremento en las importaciones originarias de China, que crecieron un 95,7%, al pasar de US\$4,2 millones, durante los dos primeros meses de 2005, a US\$8,2 millones en el mismo lapso de 2006.

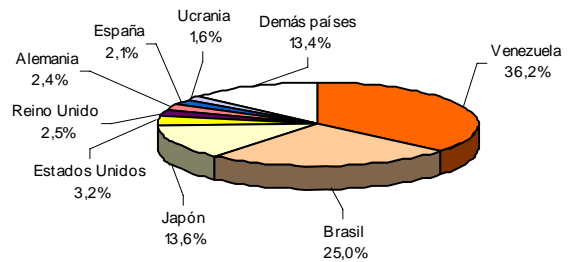
Gráfico 13
Distribución porcentual del valor CIF de las importaciones de materias plásticas Total nacional Enero - febrero 2006



Fuente: DIAN Cálculos DANE

Durante el primer bimestre de 2006 se registraron importaciones de fundición, hierro y acero originarias de Venezuela y Brasil principalmente, las importaciones originarias de Japón registraron incremento del 341,8%, al pasar de US\$4,3 millones en enero - febrero 2005, a US\$19,1 millones durante igual período de 2006.

Gráfico 14
Distribución porcentual del valor CIF de las importaciones de fundición, hierro y acero Total nacional Enero - febrero 2006



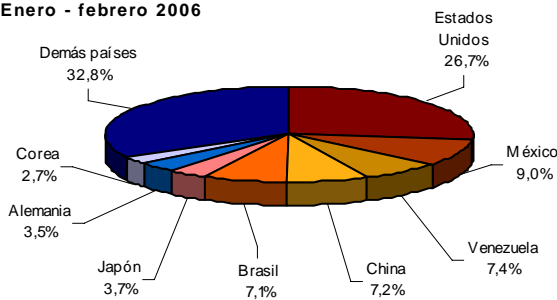
Fuente: DIAN Cálculos DANE

1.5 Importaciones según país de origen

Enero – febrero 2006

De acuerdo con las declaraciones de importación, las mercancías compradas por Colombia y señaladas como originarias de Estados Unidos, participaron con el 26,7% del total registrado en el primer bimestre de 2006; de México con el 9,0%; de Venezuela, con el 7,4%; de China, con el 7,2%; de Brasil, con el 7,1%; de Japón con el 3,7%; de Alemania con el 3,5% y de Corea con el 2,7%.

Gráfico 15
Distribución porcentual del valor CIF de las importaciones, según países de origen
Total nacional
Enero - febrero 2006



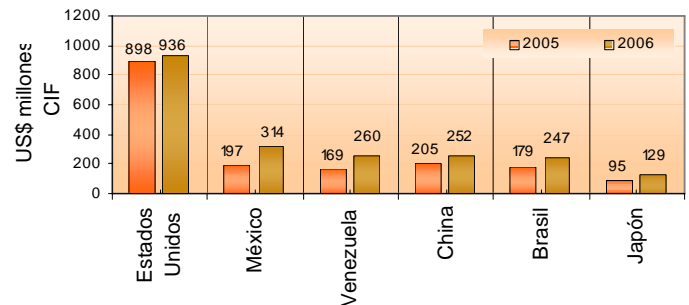
Fuente: DIAN Cálculos DANE

Por países de origen y de acuerdo con la contribución a la variación, los principales incrementos se presentaron en los productos originarios de México, al pasar de US\$196,7 millones durante enero – febrero de 2005, a US\$313,9 millones en igual período de 2006.

El crecimiento de las importaciones originarias de México se explica principalmente por el incremento de las compras externas de aparatos y material eléctrico de grabación o imagen y vehículos y sus partes.

Así mismo se presentó incremento en las importaciones originarias de Venezuela (54,0%), Brasil (38,3%), China (23,0%), Estados Unidos (4,2%), y Países Bajos (186,2%).

Gráfico 16
Valor CIF de las importaciones, según países de origen
Total nacional
Enero - febrero 2006 - 2005



Fuente: DIAN Cálculos DANE

Por el contrario, las compras externas de productos originarios de Bolivia disminuyeron el 38,6%.

Cuadro 8
Variación porcentual del valor CIF de las importaciones según países de origen
Total nacional
Enero - febrero 2006/ 2005

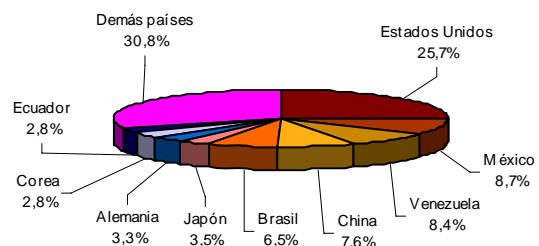
Países	Variación %	Contribución a la variación
México	59,6	4,0
Venezuela	54,0	3,1
Brasil	38,3	2,3
China	23,0	1,6
Estados Unidos	4,2	1,3
Países Bajos	186,2	1,3
Japón	35,1	1,1
Argentina	63,5	1,0
Demás países	9,7	3,7
Total	19,5	19,5

Fuente: DIAN Cálculos DANE

Febrero

El 25,7% de las importaciones realizadas durante febrero de 2006, fueron originarias de Estados Unidos; el 8,7%, de México; de Venezuela, el 8,4%; de China, el 7,6%; de Brasil, el 6,5%, de Japón, el 3,5% y de Alemania el 3,3%.

Gráfico 17
Distribución porcentual del valor CIF de las importaciones según países de origen
Total nacional
Febrero 2006



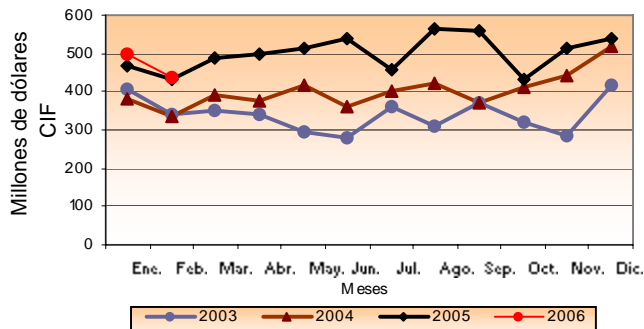
Fuente: DIAN Cálculos DANE

De acuerdo con la contribución a la variación, los mayores incrementos se observaron en las importaciones originarias de Venezuela, al pasar de US\$80,9 millones en febrero de 2005, a US\$143,0 millones en igual mes de 2006; de México, al registrar incremento del 45,5%; y de Brasil, el 38,6%.

Por el contrario, las compras externas de productos originarios de Bolivia disminuyeron el 61,0% en febrero de 2006.

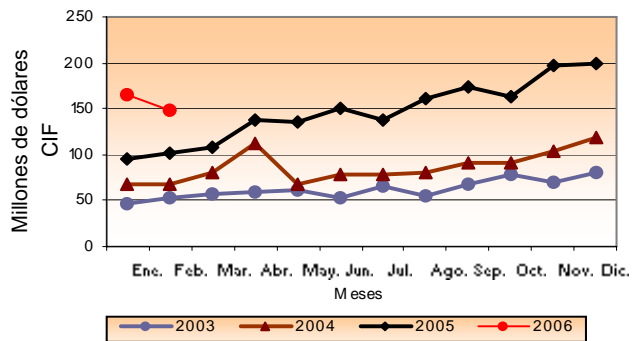
Evolución de las importaciones mensuales por principales países de origen

Gráfico 18
Importaciones originarias de Estados Unidos
Total nacional
2003 - 2006 (Febrero)



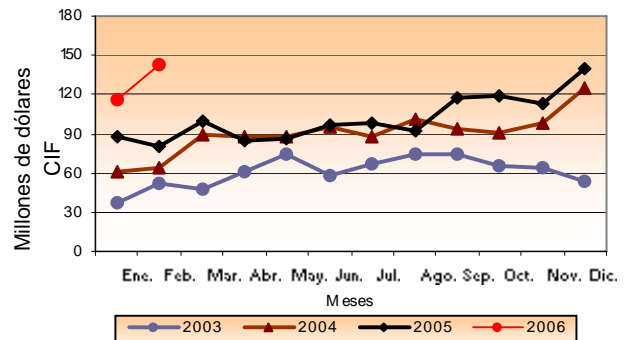
Fuente: DIAN Cálculos DANE

Gráfico 19
Importaciones originarias de México
Total nacional
2003 - 2006 (Febrero)



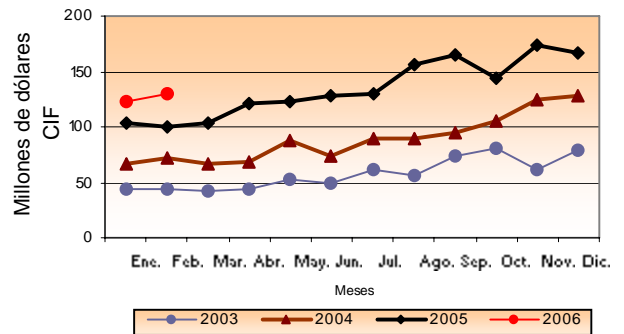
Fuente: DIAN Cálculos DANE

Gráfico 20
Importaciones originarias de Venezuela
Total nacional
2003 - 2006 (Febrero)



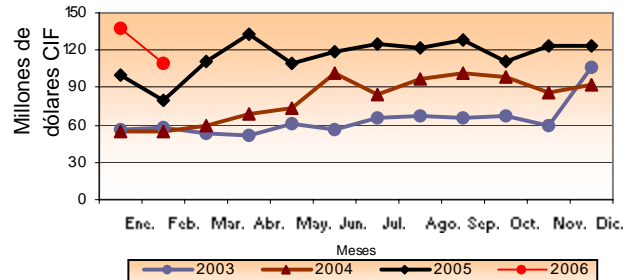
Fuente: DIAN Cálculos DANE

Gráfico 21
Importaciones originarias de China
Total nacional
2003 - 2006 (Febrero)



Fuente: DIAN Cálculos DANE

Gráfico 22
Importaciones originarias de Brasil
Total nacional
2003 - 2006 (Febrero)



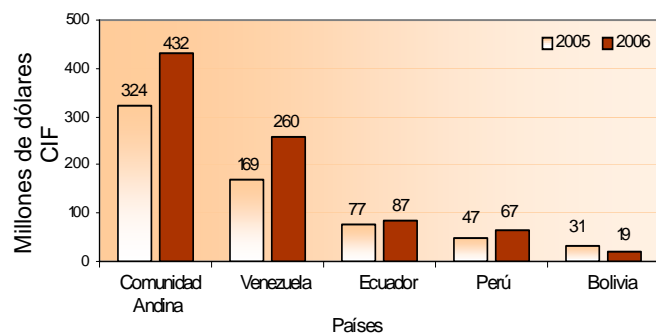
Fuente: DIAN Cálculos DANE

Importaciones originarias de los países de la Comunidad Andina

Enero - febrero 2006

Las importaciones colombianas realizadas desde los países de la Comunidad Andina de Naciones - CAN (Venezuela, Ecuador, Perú y Bolivia), aumentaron el 33,3% al pasar de US\$324,1 millones CIF durante los dos primeros meses de 2005, a US\$432,1 millones CIF en igual período de 2006. Se incrementaron las compras externas originarias de Venezuela en un 54,0%, de Perú, un 41,4%; de Ecuador, un 12,5%, por otra parte, las importaciones originarias de Bolivia disminuyeron un 38,6%.

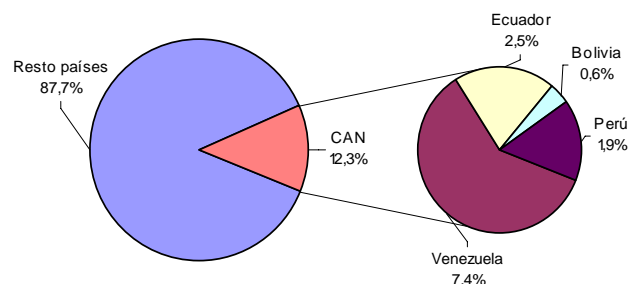
Gráfico 23
Importaciones a los países de Comunidad Andina
Total nacional
Enero - febrero 2005 - 2006



Fuente: DIAN Cálculos DANE

Las importaciones provenientes de la Comunidad Andina participaron con el 12,3% del total de las compras externas realizadas por Colombia.

Gráfico 24
Distribución porcentual del valor CIF de las importaciones de la Comunidad Andina de Naciones
Total nacional
Enero - febrero 2006



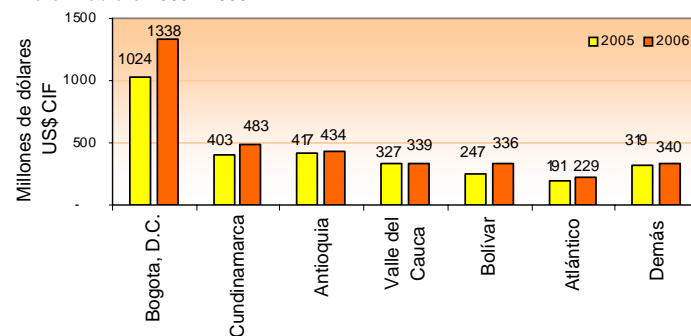
Fuente: DIAN Cálculos DANE

1.6 Importaciones según departamentos de destino

Enero - febrero 2006

Durante el primer bimestre de 2006, el 38,2% del valor CIF de las importaciones realizadas por el país se concentraron en Bogotá D.C.; el 13,8%, en Cundinamarca; el 12,4%, en Antioquia; el 9,7% en el Valle del Cauca y el 25,8% en los demás departamentos

Gráfico 21
Importaciones según departamento de destino
Total nacional
Enero - febrero 2005 - 2006



Fuente: DIAN Cálculos DANE

El incremento del 30,7% registrado en las importaciones destinadas al departamento de Bogotá D.C. contribuyó con 10,7 puntos porcentuales a la variación del 19,5% registrada en el total de las importaciones.

Cuadro 8
Variación porcentual del valor CIF de las importaciones según departamento de destino
Total nacional
Enero - febrero (2006/2005)

Departamentos	Variación (%)	Contribución
Bogotá, D.C.	30,7	10,7
Bolívar	35,8	3,0
Cundinamarca	19,8	2,7
Atlántico	19,6	1,3
La Guajira	57,5	0,7
Cesar	-4,18	-1,3
Demás departamentos	7,1	2,3
Total	19,5	19,5

Fuente: DIAN Cálculos DANE

Febrero

Durante el mes de febrero de 2006, el 39,2% del total de las importaciones colombianas se destinaron a Bogotá D.C.; el 14,1%, a Cundinamarca; el 12,5%, a Antioquia; el 9,8%, al Valle del Cauca y el 24,4% a los demás departamentos (Ver cuadro A7 del anexo).

El incremento del 30,2%, en las importaciones destinadas a Bogotá contribuyó con 10,6 puntos porcentuales a la variación del 16,2% del total de las importaciones durante febrero de 2006.

Cuadro 9
Variación porcentual del valor CIF de las importaciones según departamento de destino
Total nacional
Febrero (2006/2005)

Departamentos	Variación (%)	Contribución
Bogotá, D.C.	30,2	10,6
Cundinamarca	20,1	2,7
Bolívar	19,5	1,8
Antioquia	10,1	1,3
Atlántico	18,9	1,1
Cesar	-66,3	-2,2
Demás departamentos	4,4	0,9
Total	16,2	16,2

Fuente: DIAN Cálculos DANE

1.7 COMPORTAMIENTO GENERAL DE LA BALANZA COMERCIAL

Enero – febrero 2006

Durante enero - febrero de 2006, se registró superávit en la balanza comercial colombiana de US\$257,7 millones FOB.

Cuadro 9
Balanza comercial, según países
Total nacional
Enero - febrero (2006 - 2005)

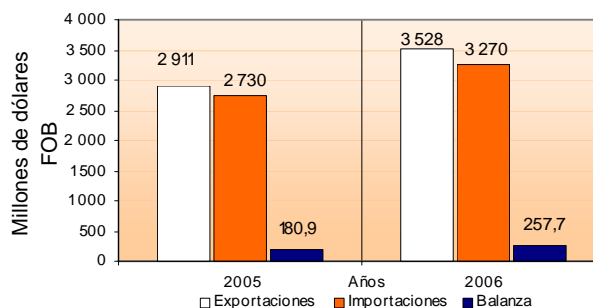
PAIS	Balanza Comercial Millones de dólares	
	2006	2005
Estados Unidos	547	242
Ecuador	93	101
Venezuela	56	66
España	39	5
Perú	37	46
México	-201	-99
Brasil	-201	-140
China	-198	-144
Argentina	-62	-35
Resto de países	147	139
Total	258	181

Fuente: DANE – DIAN Cálculos: DANE

Los mayores superávits se registraron con Estados Unidos, Ecuador, Venezuela y España.

Los déficits más altos se presentaron con México, Brasil y China.

Gráfico 26
Balanza comercial
Total nacional
Enero - febrero (2005 - 2006)

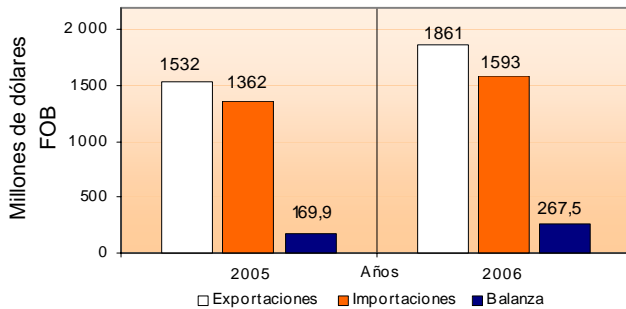


Fuente: DANE – DIAN Cálculos: DANE

Febrero

Durante febrero de 2006, se registró superávit en la balanza comercial colombiana de US\$267,5 millones, así mismo, en igual mes de 2005 se registró superávit de US\$169,9 millones FOB.

Gráfico 27
Balanza comercial
Total nacional
Febrero (2005 - 2006)



Fuente: DIAN-DANE Cálculos: DANE

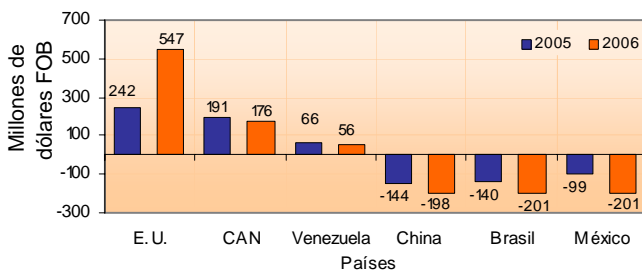
Balanza comercial según países

Enero – febrero 2006

Al analizar el valor FOB de la balanza comercial por países, durante el período enero – febrero de 2006, se destacan los siguientes comportamientos:

- Los superávit más altos se presentaron con: Estados Unidos, US\$547,4 millones; Ecuador, US\$92,5 millones; Venezuela, US\$56,3 millones; España, US\$39,5 millones; Perú, US\$37,0 millones e Italia US\$35,4 millones.
- Los déficit más altos en la balanza comercial de Colombia, se presentaron con México, US\$201,4 millones, Brasil, US\$201,2 millones, China, US\$197,7 millones y Argentina, US\$61,6 millones.

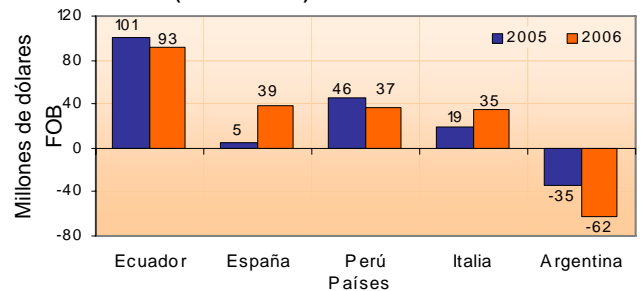
Gráfico 28
Balanza comercial
Total nacional
Enero - febrero (2005 - 2006)



Fuente: DANE – DIAN Cálculos: DANE

- En US\$547,4 millones se ubicó el superávit de la balanza comercial con Estados Unidos durante el primer bimestre de 2006, registrándose incremento de US\$305,3 millones, al compararlo con el superávit de US\$242,1 millones alcanzado en el igual período de 2005.
- El superávit en balanza comercial con la Comunidad Andina durante enero – febrero de 2006 se ubicó en US\$175,8 millones, así se registró disminución de US\$15,2 millones, en comparación con el superávit de US\$191,0 millones presentado durante el mismo período de 2005.
- En el primer bimestre de 2006, se registró superávit de balanza comercial con Ecuador de US\$92,5 millones, así mismo, durante igual lapso de 2005 se registró superávit de US\$101,2 millones.
- El superávit de balanza comercial con Venezuela disminuyó en US\$9,4 millones al pasar de US\$65,7 millones durante los dos primeros meses de 2005, a US\$56,3 millones en igual período de 2006.
- Se registró déficit de la balanza comercial de Colombia con México de US\$201,4 millones durante enero – febrero de 2006, mientras en igual período de 2005 se registró déficit de US\$98,5 millones.
- Se registró déficit en la balanza comercial con China de US\$197,7 millones durante los dos primeros meses de 2006, presentándose aumento del déficit de US\$54,0 millones al compararlo con el déficit de US\$143,7 millones registrado durante el primer bimestre de 2005.

Gráfico 29
Balanza comercial
Total nacional
Enero - febrero (2005 - 2006)



Fuente: DIAN-DANE Cálculos: DANE

Balanza comercial según CIU Rev.3

Enero – febrero 2006

Al analizar la balanza comercial según CIU Rev. 3 durante el período enero – febrero de 2006, se concluye:

- Los superávits más altos se presentaron en el sector minero, US\$1 164,8 millones y, en una menor proporción en el sector agropecuario, ganadería, caza y silvicultura con US\$125,4 millones.
- El resultado de balanza comercial del sector minero se atribuye a petróleo y gas con un superávit de US\$615,8 millones durante los dos primeros meses de 2006 y, en menor proporción, por extracción de carbón, lignítico y turba que presentó superávit en balanza comercial de US\$544,2 millones.
- El superávit del sector agropecuario, ganadería, caza y silvicultura se explica por la producción agrícola con un resultado de balanza comercial positivo de US\$113,0 millones durante enero – febrero de 2006.
- El déficit en el sector industrial se incrementó US\$248,5 millones al pasar de US\$808,1 millones en el primer bimestre de 2005 a US\$1 056,6 millones durante el mismo período de 2006.
- El resultado de balanza comercial del sector industrial se atribuye al déficit existente en sustancias y productos químicos el cual se incrementó en US\$54,1 millones, al pasar de US\$415,8 millones durante el primer bimestre de 2005, a US\$469,8 millones en igual período de 2006; y en menor proporción, a fabricación de maquinaria y equipo, en donde se presentó un déficit de US\$281,9 millones durante enero – febrero de 2006.

Cuadro 11
Balanza comercial según CIU Rev. 3 (millones de dólares)
Total nacional
Enero - febrero 2005 - 2006

Descripción	Balanza	
	2005 ^P	2006 ^P
Total	181	258
Sector agropecuario, ganadería, caza y silvicultura	156	125
Pesca	1	2
Sector minero	815	1 165
Sector Industrial	-808	-1 057
Productos alimenticios y bebidas	341	304
Productos de tabaco	1	1
Productos textiles	-29	-27
Prendas de vestir; preparado y teñido de pieles	105	89
Cuero y sus derivados, calzado	5	5
Industria maderera	-3	-3
Papel, cartón y sus productos	-32	-8
Actividades de edición e impresión	9	9
Refinación del petróleo	168	146
Sustancias y productos químicos	-416	-470
Caucho y plástico	-27	-40
Otros productos minerales no metálicos	30	36
Productos metalúrgicos básicos	78	128
Productos elaborados de metal, excepto maquinaria y equipo	-11	-29
Maquinaria y equipo	-270	-282
Maquinaria de oficina, contabilidad e informática	-95	-123
Maquinaria y aparatos eléctricos	-92	-66
Equipos de telecomunicaciones	-226	-275
Instrumentos médicos	-77	-95
Vehículos automotores, remolques y semirremolques	-163	-260
Fabricación de otros tipos de equipo de transporte	-116	-108
Fabricación de muebles; industrias manufactureras	11	11
Demás sectores	18	22

Fuente: DANE – DIAN Cálculos: DANE

IMPORTACIONES FICHA METODOLÓGICA

Objetivo: presentar la información estadística sobre importaciones correspondiente al período enero - febrero de 2006, comparada con las cifras del mismo período del año inmediatamente anterior.

Tipo de investigación: documentos administrativos.

Fuentes de información: DIAN, a partir de las declaraciones de importación.

Periodicidad: mensual.

Cobertura: nacional.

Principales términos utilizados:

- Importaciones: es la introducción legal de mercancías procedentes de otros países o de una zona franca industrial colombiana, al resto del territorio aduanero nacional. Estas cifras se producen según la fecha de presentación de las declaraciones de importación ante las entidades financieras autorizadas para recaudar los tributos aduaneros.
- Valor CIF (Cost, Insurance, Freight, es decir, costo, seguro y flete): es el precio total de la mercancía que incluye en su valor, los costos por seguros y fletes.
- Valor FOB (Free On Board): corresponde al precio de venta de los bienes embarcados a otros países, puestos en el medio de transporte, sin incluir valor de seguro y fletes.
- País de origen: es aquel donde se cultivaron los productos agrícolas, se extrajeron los minerales o se fabricaron los artículos manufacturados total o parcialmente, pero en este último caso, el país de origen es el que ha completado la última fase del proceso de fabricación para que el producto adopte su forma final.
- Balanza comercial: parte de la balanza de pagos que registra sólo las transacciones de bienes de un país con el resto del mundo, durante un período determinado. Cuando el valor de las importaciones excede el valor de las exportaciones se dice que la balanza comercial está en déficit; cuando ocurre lo contrario, se dice que la balanza comercial tiene superávit.

Variaciones analizadas

- Variación acumulada en lo corrido del año: variación porcentual calculada entre lo transcurrido desde enero hasta el mes de referencia del año (enero - hasta i,t), y lo transcurrido en igual período del año inmediatamente anterior (enero - hasta i,t-1).
- Variación anual: variación porcentual calculada entre el mes del año en referencia (i,t) y el mismo mes del año inmediatamente anterior (i,t-1).
- Variación acumulada anual: variación porcentual calculada entre el acumulado de los últimos doce meses, con relación al mes del año en referencia (i,t) y el acumulado de igual período del año inmediatamente anterior (i,t-1).

Contribución a la variación: Variación porcentual del período de referencia multiplicada por la participación porcentual del período inmediatamente anterior al de referencia.

Convenciones

- p cifras provisionales de avance por falta de cobertura total y/o revisión completa de la información.
- No es aplicable

Impreso en la Dirección de Difusión, Mercadeo y Cultura Estadística
Departamento Administrativo Nacional de Estadística - DANE -
Bogotá, D.C. - Colombia – Mayo de 2006