



COMERCIO EXTERIOR – IMPORTACIONES Y BALANZA COMERCIAL Agosto de 2008



CERTIFICADO DE GESTION DE LA CALIDAD
Código N° 1881-1
Detección de Requisitos; Diseño, producción, análisis y difusión de las siguientes investigaciones estadísticas periódicas: Encuesta Continua de Hogares; Índice de Precios al Consumidor; Muestra Mensual Manufacturera; Comercio Exterior; Índice de Costo de Construcción de Vivienda; Índice de Costo de Construcción Pesada; Censo de Edificaciones; Muestra Mensual de Comercio al por Menor; Encuesta Anual de Servicios; Encuesta Anual Manufacturera; Encuesta Anual de Comercio; Diario del Comercio General; Encuesta Nacional Agraria; Muestra de Anos; Nomenclatura y Clasificación; Cuentas Trimestrales; Estadísticas Licencias de Construcción; Índice de Costo de la Educación Superior Privada; Encuesta de Microestablecimientos de Comercio, Servicios e Industrias; Estadísticas Vitales; Proyecciones de Población y Estudios Demográficos e Informe de Cuentas Económicas Regionales; Índice precios de edificaciones nuevas; Índice de precios de vivienda nueva; Cartera hipotecaria de vivienda; Índice de salubridad infantil; Encuesta de desempleo institucional; Encuesta de sacrificio de ganado; Encuesta de arroz y Cuentas Regionales; Servicio de Asesoría en Planificación Estadística.

ISO 9001:2000



Contenido

1. Comportamiento general de las importaciones
 - 1.1 Importaciones según uso o destino económico CUODE
 - 1.2 Importaciones según Clasificación Industrial Internacional Uniforme Rev.3
 - 1.3 Importaciones según capítulos del arancel
 - 1.4 Principales productos importados según países de origen
 - 1.5 Importaciones según país de origen
 - 1.6 Importaciones según departamentos de destino
2. Comportamiento general de la balanza comercial

Resumen

- Durante enero - agosto de 2008, las importaciones presentaron un incremento del 22,7%, al pasar de US\$21 016,8 millones CIF a US\$25 784,7 millones CIF.
- En agosto de 2008 las importaciones se incrementaron 13,9%.
- Las importaciones de calderas, máquinas y partes aumentaron el 23,0% durante los ocho meses transcurridos de 2008, al pasar de US\$3 166,5 millones a US\$3 894,2 millones, siendo originarias de Estados Unidos y China principalmente.
- Durante el período enero - agosto de 2008, las compras externas de productos originarios de Estados Unidos, crecieron 40,3%, resultado atribuido principalmente por combustibles, aceites minerales y sus productos y calderas, máquinas y partes.
- En lo corrido de 2008 hasta agosto, el 35,5% del valor CIF de las importaciones realizadas por el país se concentraron en Bogotá, D.C.; el 11,9%, en Antioquia; el 11,5% en el Valle del Cauca; el 10,8% en Cundinamarca y el 30,3% en los demás departamentos.
- Los mayores superávits se registraron con Estados Unidos, Venezuela, Ecuador y Reino Unido. Los déficits más altos se presentaron con China, México y Brasil.

Director

Héctor Maldonado Gómez

Subdirector

Carlos Eduardo Sepúlveda Rico

Director de Metodología y Producción Estadística

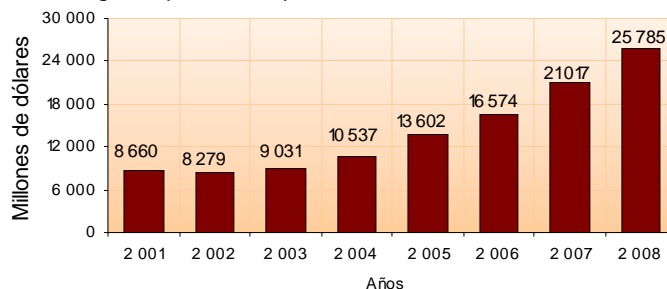
Eduardo Efraín Freire Delgado

1. COMPORTAMIENTO GENERAL DE LAS IMPORTACIONES

Enero - agosto 2008

De acuerdo con las declaraciones de importación registradas por la DIAN, durante los ocho meses transcurridos de 2008, las compras externas de Colombia se incrementaron en un 22,7%, al compararlas con las realizadas en el mismo período de 2007, al pasar de US\$21 016,8 millones CIF a US\$25 784,7 millones CIF.

Gráfico 1
Valor CIF de las importaciones colombianas
Total nacional
Enero - agosto (2001 - 2008)



Fuente: DIAN. Cálculos DANE

El incremento en las importaciones registradas en el período enero - agosto de 2008 obedeció fundamentalmente a las mayores compras de calderas, máquinas y partes con el 23,0%; combustibles y aceites minerales y sus productos con un incremento del 137,8%; aparatos y material eléctrico de grabación o imagen con el 20,0%; cereales con el 41,5% y navegación aérea o espacial con un incremento del 62,3% (Ver cuadro 7).

Las compras externas de calderas, máquinas y partes, representaron el 15,1% del total de las importaciones realizadas durante los ocho meses transcurridos de 2008, seguido de aparatos y material eléctrico, de grabación o imagen con el 10,3%; vehículos y sus partes con el 9,6% y productos químicos orgánicos con el 5,9%.

Cuadro 1
Variación porcentual del valor CIF de las importaciones
Total nacional

Período	2008	2007	2006	2005	2004
Enero - agosto	22,7	26,8	21,9	29,1	16,7
Agosto	13,9	26,6	20,4	33,4	29,2
Últimos 12 meses a agosto	23,1	26,6	21,9	28,9	14,4

Fuente: DIAN Cálculos DANE

□□□

Cuadro 2
Principales importaciones, según capítulos de arancel
Total nacional
Enero - agosto (2008 – 2007)

Descripción	Participación (%)		Descripción	Participación (%)	
	2008	2007		2007	2008
Total	100,0	100,0	Total	100,0	100,0
Calderas, máquinas y partes	15,1	15,1	Calderas, máquinas y partes	15,1	15,1
Aparatos y material eléctrico, de grabación o imagen	10,3	12,8	Vehículos y sus partes	12,8	9,6
Vehículos y sus partes	9,6	10,6	Aparatos y material eléctrico, de grabación o imagen	10,6	5,9
Productos químicos orgánicos	5,9	4,6	Productos químicos orgánicos	5,9	4,6
Fundición, hierro y acero	4,6	4,3	Fundición, hierro y acero	4,6	4,5
Combustibles y aceites minerales y sus productos	4,5	3,7	Materias plásticas y manufacturas	4,3	4,3
Cereales	4,3	2,8	Cereales	3,7	4,0
Materias plásticas y manufacturas	4,0	2,7	Productos farmacéuticos	2,8	3,3
Navegación aérea o espacial	3,3	2,5	Instrumentos y aparatos de óptica, fotografía, cinematografía	2,7	2,8
Productos farmacéuticos	2,8	2,3	Navegación aérea o espacial	2,5	2,7
Instrumentos y aparatos de óptica, fotografía, cinematografía	2,7	2,0	Combustibles y aceites minerales y sus productos	2,3	2,4
Manufactura de fundición, de hierro o acero	2,4	2,0	Caucho y manufacturas	2,0	2,2
Abonos	2,2	2,0	Manufactura de fundición, de hierro o acero	2,0	1,9
Caucho y manufacturas	1,9	2,0	Papel, cartón y sus manufacturas	2,0	2,5
Demás capítulos	26,5	26,8	Demás capítulos	26,8	26,5

Fuente: DIAN Cálculos: DANE

El 29,7% de las importaciones colombianas fueron originarias de Estados Unidos, los principales productos importados aceites de petróleo o material bituminoso, excepto los aceites crudos, maíz y las demás aeronaves (por ejemplo helicópteros, aviones).

Cuadro 3
Principales importaciones, según país de origen
Total nacional
Enero - agosto (2008 - 2007)

País	Part (%)		País	Part (%)	
	2008	2007		2007	2008
Estados Unidos	29,7	25,9	Estados Unidos	25,9	29,7
China	10,9	9,6	China	9,6	10,9
México	7,9	9,4	México	9,4	7,9
Brasil	5,9	7,5	Brasil	7,5	5,9
Alemania	3,8	4,7	Venezuela	4,7	3,8
Venezuela	3,4	4,0	Japón	4,0	3,4
Japón	3,0	3,7	Alemania	3,7	3,0
Corea	2,3	2,7	Corea	2,7	2,3
Argentina	2,1	2,4	Ecuador	2,4	2,1
Ecuador	2,1	2,3	Argentina	2,3	2,1
Canadá	2,1	2,0	Chile	2,0	2,1
Perú	1,9	2,0	Canadá	2,0	1,9
Demás países	25,0	23,8	Demás países	23,8	25,0

Fuente: DIAN Cálculos: DANE



Cuadro 4
Variación porcentual del valor CIF en dólares de los principales países de origen, según principales productos importados

Total nacional

Enero - agosto 2008/2007

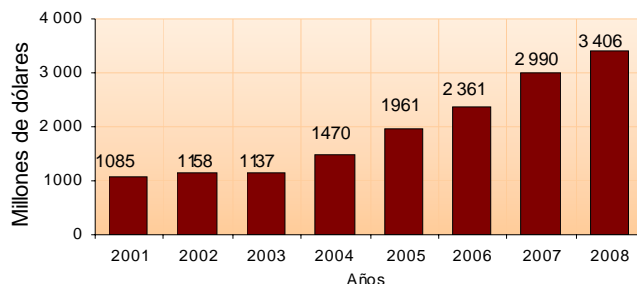
Estados Unidos			
Descripción	Variación	Contribución	
Combustibles y aceites minerales y sus productos	189,4	8,0	
Calderas, máquinas y partes	29,3	5,9	
Cereales	53,2	5,1	
Navegación aérea o espacial	60,4	3,2	
Demás capítulos	29,8	18,0	
Total	40,3	40,3	
China			
Aparatos y material eléctrico, de grabación o imagen	51,0	11,4	
Calderas, máquinas y partes	48,3	9,4	
Manufactura de fundición, de hierro o acero	83,8	2,9	
Productos químicos orgánicos	58,5	2,6	
Abonos	*	2,1	
Demás capítulos	21,3	10,7	
Total	39,1	39,1	
Alemania			
Vehículos y sus partes	70,7	5,0	
Calderas, máquinas y partes	15,5	4,7	
Productos farmacéuticos	44,8	3,7	
Aparatos y material eléctrico, de grabación o imagen	41,9	3,5	
Demás capítulos	17,1	7,9	
Total	24,7	24,7	
Canadá			
Abonos	156,6	9,4	
Vehículos y sus partes	40,6	4,8	
Calderas, máquinas y partes	31,7	3,7	
Cereales	17,5	3,7	
Demás capítulos	12,3	6,1	
Total	27,7	27,7	
Francia			
Navegación aérea o espacial	*	29,4	
Productos farmacéuticos	20,4	2,6	
Aparatos y material eléctrico, de grabación o imagen	27,5	2,4	
Aceites esenciales, perfumería, cosméticos	32,0	1,8	
Demás capítulos	-2,7	-2,0	
Total	34,3	34,3	
Aruba			
Combustibles y aceites minerales y sus productos	131,5	124,1	
Sal; azufre; tierras y piedras; yesos, cales y cementos	260,7	7,0	
Navegación marítima o fluvial	*	5,3	
Demás capítulos	-57,8	-1,5	
Total	134,9	134,9	

Fuente: DIAN Cálculos DANE
 * Variación superior a 500%

Agosto

Durante agosto de 2008, las importaciones se incrementaron un 13,9% al pasar de US\$2 989,8 millones en agosto de 2007, a US\$3 406,4 millones en el mismo mes de 2008. Este resultado fue ocasionado por las mayores compras externas de combustibles y aceites minerales y sus productos, al pasar de US\$40,7 millones en agosto de 2007 a US\$256,6 millones en el mismo mes de 2008, seguido de fundición, hierro y acero con el 59,9%.

Gráfico 2
Valor CIF de las importaciones colombianas
Total nacional
Agosto (2001 - 2008)



Fuente: DIAN Cálculos DANE

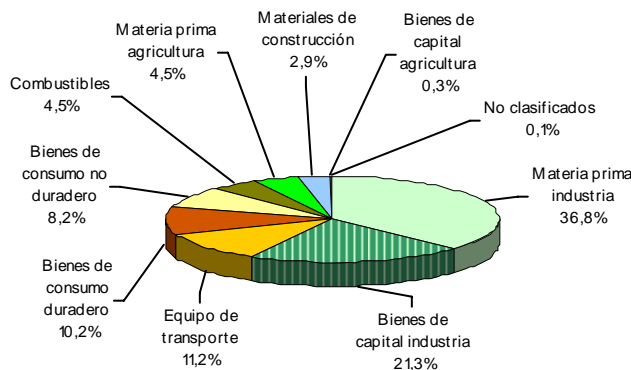
1.1 Importaciones según uso o destino económico – CUODE

Enero - agosto 2008

Al considerar el valor CIF de las importaciones realizadas por Colombia durante enero - agosto de 2008, según el uso o destino económico, se obtienen los siguientes resultados:

- Las importaciones de materias primas y productos intermedios participaron con el 45,8%, incluye combustibles (4,5%), materias primas y productos intermedios para la agricultura (4,5%) y materias primas y productos intermedios para la industria (36,8%).
- Las importaciones del grupo de bienes de capital y materiales de construcción, participaron con el 35,8% incluye materiales de construcción (2,9%), bienes de capital para la industria (21,3%), bienes de capital para la agricultura (0,3%) y equipo de transporte (11,2%).
- Las importaciones de bienes de consumo participaron con el 18,4%, incluye bienes de consumo duraderos (10,2%) y no duraderos (8,2%).
- Los bienes no clasificados participaron con el 0,1%.

Gráfico 3
Distribución porcentual del valor CIF de las importaciones según CUODE
Total nacional
Enero - agosto 2008



Fuente: DIAN Cálculos DANE

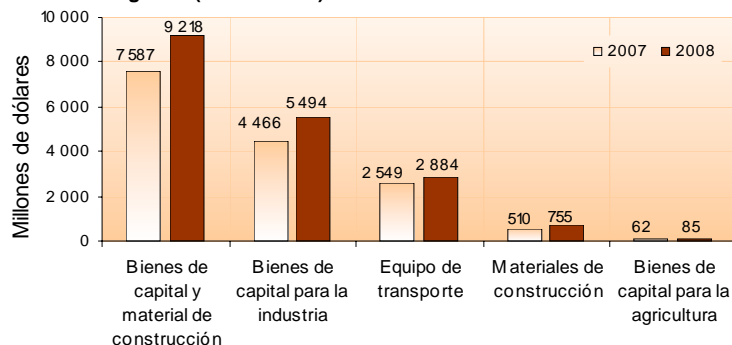
Las importaciones de materias primas y productos intermedios, se incrementaron un 29,1% en el período enero - agosto de 2008 y contribuyeron con 12,7 puntos porcentuales a la variación total del 22,7%.

Dentro de este grupo de productos, las importaciones de materias primas y productos intermedios para la industria aumentaron el 19,7% y contribuyeron con 7,4 puntos porcentuales; el principal aporte a este resultado corresponde a productos químicos y farmacéuticos y productos alimenticios.

Igualmente, se presenta incremento en las compras externas de combustibles, lubricantes y conexos del 141,3% y materias primas y productos intermedios para la agricultura el 57,4%.



Gráfico 4
Valor CIF de las importaciones de bienes de capital y
materiales de construcción
Total nacional
Enero - agosto (2007 - 2008)



Fuente: DIAN Cálculos DANE

Las importaciones de bienes de capital y materiales de construcción se incrementaron un 21,5% durante los ocho meses transcurridos de 2008 y contribuyeron con 7,8 puntos porcentuales a la variación, este resultado es atribuible al incremento del 23,0% en las compras externas de bienes de capital para la industria.

Este último comportamiento se explica, por el incremento registrado en los renglones de maquinaria industrial y máquinas y aparatos de oficina.

Las compras externas de equipo de transporte se incrementaron en un 13,1% y contribuyeron con 1,6 puntos porcentuales a la variación, las importaciones de materiales de construcción registraron un incremento del 48,0% y las de bienes de capital para la agricultura el 37,3%.

Cuadro 5
Variación porcentual del valor CIF de las importaciones, según grupos y
subgrupos de la CUODE
Total nacional
Enero - agosto 2008/2007

Grupos y subgrupos	Variación %	Contribución a la variación
		Total
Total	22,7	22,7
Bienes de consumo	11,0	2,2
Consumo no duradero	19,6	1,6
Consumo duradero	5,0	0,6
Materias primas y productos Intermedios	29,1	12,7
Combustibles, lubricantes y conexos	141,3	3,2
Materia prima y productos intermedios para la agricultura	57,4	2,0
Materia prima y productos Intermedios para la industria	19,7	7,4
Bienes de capital y material de construcción	21,5	7,8
Materiales de construcción	48,0	1,2
Bienes de capital para la agricultura	37,3	0,1
Bienes de capital para la industria	23,0	4,9
Equipo de transporte	13,1	1,6
Diversos y no clasificados	12,5	0,0

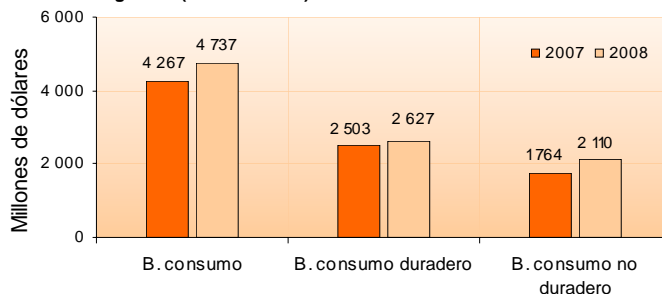
Fuente: DIAN Cálculos DANE

En lo corrido de 2008 hasta agosto, las compras externas de bienes de consumo aumentaron el 11,0% y contribuyeron con 2,2 puntos porcentuales a la variación total.

Dentro de este grupo de productos, las compras externas de bienes de consumo no duradero aumentaron el 19,6% y contribuyeron con 1,6 puntos porcentuales. El principal aporte a este resultado correspondió a las importaciones de productos farmacéuticos y de tocador, las cuales presentaron un incremento del 21,8%.

En 5,0% se incrementaron las importaciones de bienes de consumo duradero, al pasar de US\$2 502,8 millones durante el período enero - agosto de 2007 a US\$2 627,0 millones en igual período de 2008.

Gráfico 5
Valor CIF de las importaciones de bienes de consumo
Total nacional
Enero - agosto (2007 - 2008)

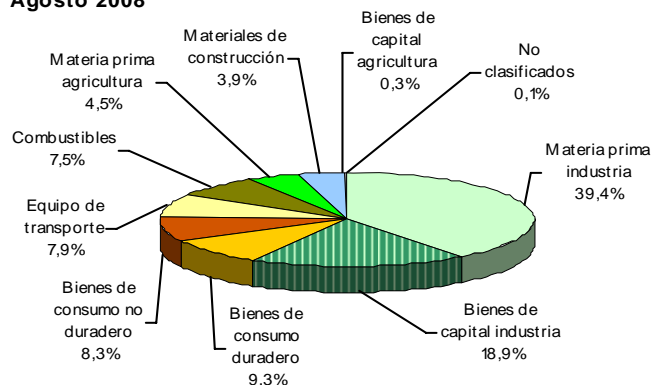


Fuente: DIAN Cálculos DANE

Agosto

Según el valor CIF de las importaciones realizadas por Colombia durante agosto de 2008, las compras externas de materias primas para la industria participaron con el 39,4% del total importado; las de bienes de capital para la industria con el 18,9%, las de bienes de consumo duradero con el 9,3%, las de bienes de consumo no duradero con el 8,3% y las de equipo de transporte con el 7,9%.

Gráfico 6
Distribución porcentual del valor CIF de las importaciones, según CUODE
Agosto 2008



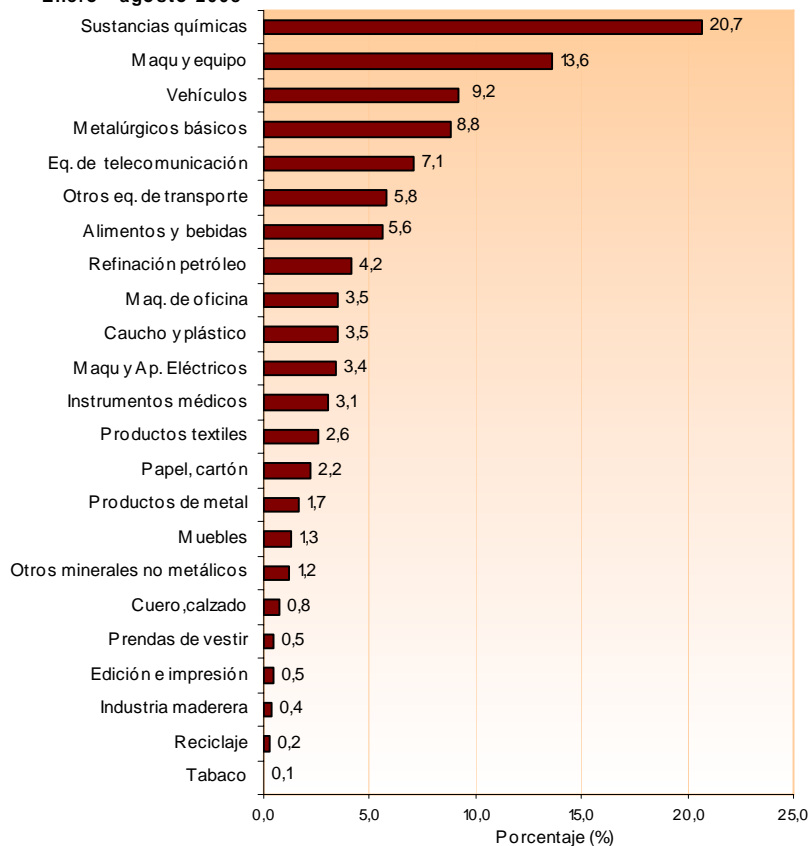
Fuente: DIAN Cálculos DANE

1.2 Importaciones según CIU¹

Enero – agosto 2008

Durante el período enero - agosto de 2008, las compras externas de productos industriales representaron el 93,2% del total de las importaciones de Colombia; las del sector agropecuario, ganadería, caza y silvicultura, el 5,7% y las del sector minero, el 1,0%. (Ver cuadro A5 del anexo).

Gráfico 7
Distribución porcentual del valor FOB de las importaciones
industriales, según CIU Rev.3
Total nacional
Enero - agosto 2008



Fuente: DIAN Cálculos DANE

Las importaciones de productos del sector industrial, presentaron incremento del 22,2%, al pasar de US\$19 673,4 millones CIF durante enero - agosto de 2007, a US\$24 033,9 millones en igual período de 2008.

El resultado de productos industriales obedeció al comportamiento en las compras externas de sustancias y productos químicos (CIU 24), que presentaron incremento del 23,9%, contribuyendo con 4,6 puntos porcentuales a la variación total.

Dentro del grupo, el resultado fue ocasionado principalmente por las mayores compras externas de sustancias químicas básicas, que presentó incremento del 27,5%, y una contribución de 3,1 puntos porcentuales a la variación total.

Así mismo, las compras externas de maquinaria y equipo (CIU 29) registraron incremento de 28,8%, y una contribución de 3,5 puntos porcentuales a la variación total, resultado ocasionado por el comportamiento positivo en las importaciones de maquinaria de uso especial que presentó un incremento del 29,3% y contribuyó con 1,9 puntos porcentuales a la variación total.

¹ Clasificación Industrial Internacional Uniforme Revisión 3.



Cuadro 6
Variación porcentual del valor CIF de las importaciones, según CIU Rev.3
Total nacional
Enero - agosto 2008/2007

Descripción	Variación (%)	Contribución a la variación	
		Total	Del grupo
Total	22,7	22,7	
Sector agropecuario, ganadería, caza y silvicultura	34,7	1,8	
Sector minero	11,3	0,1	
Sector industrial	22,2	20,7	22,2
Productos alimenticios y bebidas	36,7	1,7	1,8
Productos de tabaco	-9,5	0,0	0,0
Fabricación de productos textiles	5,7	0,2	0,2
Fabricación de prendas de vestir	35,0	0,1	0,2
Cuero y sus derivados; calzado	20,0	0,1	0,2
Industria maderera	18,4	0,1	0,1
Papel, cartón y sus productos	9,9	0,2	0,2
Actividades de edición e impresión	21,7	0,1	0,1
Fabricación de productos de la refinación del petróleo	214,6	3,2	3,5
Fabricación de sustancias y productos químicos	23,9	4,6	4,9
Fabricación de productos de caucho y plástico	20,5	0,7	0,7
Otros productos minerales no metálicos	8,8	0,1	0,1
Fabricación de productos metalúrgicos básicos	20,1	1,7	1,8
Productos elaborados de metal	19,5	0,3	0,3
Fabricación de maquinaria y equipo	28,8	3,5	3,7
Fabricación de maquinaria de oficina	25,4	0,8	0,9
Fabricación de maquinaria y aparatos eléctricos	32,0	1,0	1,0
Fabricación de equipos de telecomunicaciones	15,1	1,1	1,1
Fabricación de instrumentos médicos	21,6	0,6	0,7
Fabricación de vehículos	-14,5	-1,8	-1,9
Fabricación de otros tipos de transporte	47,1	2,1	2,3
Fabricación de muebles; industrias manufactureras	16,2	0,2	0,2
Reciclaje	51,3	0,1	0,1
Demás sectores	25,1	0,0	

Fuente: DIAN Cálculos DANE

Las compras externas del sector minero registraron incremento del 11,3% durante enero - agosto de 2008, al compararlas con el mismo período de 2007.

Según esta clasificación, las importaciones de productos del sector agropecuario, ganadería, caza y silvicultura, aumentaron el 34,7%, resultado explicado por el crecimiento del 35,0%, de la producción agrícola.

Agosto

Durante agosto de 2008, se registraron importaciones del sector industrial por US\$3 070,6 millones, equivalentes a una participación del 90,1% dentro del total de las importaciones; el sector agropecuario, ganadería, caza y silvicultura participó con el 7,0% y el sector minero significó el 2,7%.

Las importaciones de productos del sector industrial se incrementaron un 9,5% y contribuyeron con 8,9 puntos porcentuales a la variación de agosto; resultado ocasionado principalmente por el aumento en las compras externas de productos de la refinación del petróleo, al pasar de US\$40,6 millones, durante agosto de 2007, a US\$187,9 millones, en el mismo mes de 2008.

Así mismo, se registró incremento del 46,5% en las importaciones de metalúrgicos básicos, equivalente a una contribución de 4,1 puntos porcentuales a la variación, debido principalmente a las mayores compras externas de hierro y acero, al pasar de US\$188,0 millones en agosto de 2007 a US\$310,7 millones en igual mes de 2008.



1.3 Importaciones según capítulos del arancel

Enero - agosto 2008

Según capítulos de arancel de aduanas, se observa que el incremento del total de las importaciones, se sustentó en las mayores compras de productos del capítulo 84 (calderas, máquinas y partes) con un incremento de 23,0%, al pasar de US\$3 166,5 millones, durante los ocho meses transcurridos de 2007, a US\$3 894,2 millones en el mismo período de 2008. (Ver cuadro A11 del anexo).

Le siguen en importancia las compras externas de combustibles y aceites minerales y sus productos (capítulo 27), las cuales se incrementaron el 137,8%; aparatos y material eléctrico de grabación o imagen (capítulo 85), el 20,0%; cereales (capítulo 10), el 41,5% y navegación aérea o espacial (capítulo 88), el 62,3%.

Cuadro 7
Variación porcentual del valor CIF de importaciones colombianas según principales capítulos
Total nacional
Enero - agosto 2008/2007

	Variación %	Contribución a la variación
Total	22,7	22,7
Calderas, máquinas y partes	23,0	3,5
Combustibles y aceites minerales y sus productos	137,8	3,2
Aparatos y material eléctrico, de grabación o imagen	20,0	2,1
Cereales	41,5	1,5
Navegación aérea o espacial	62,3	1,5
Productos químicos orgánicos	22,7	1,4
Abonos	79,2	1,2
Demás capítulos	14,2	8,3

Fuente: DIAN Cálculos: DANE

Agosto

Las compras externas de calderas, máquinas y partes participaron con el 13,6% del total de las importaciones colombianas realizadas en agosto de 2008; aparatos y material eléctrico, de grabación o imagen con el 8,7%; vehículos y sus partes con el 7,7%; combustibles y aceites minerales y sus productos con el 7,5%; fundición hierro y acero con el 6,8%; productos químicos orgánicos con el 6,1%; y cereales con el 5,7%. (Ver cuadro A11 del anexo)

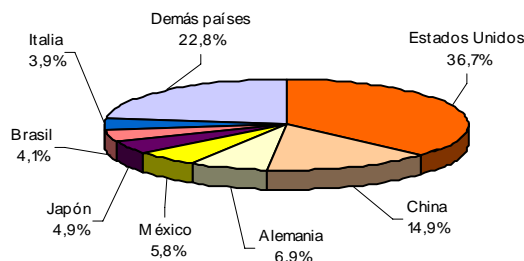
El incremento en las importaciones colombianas registrado en agosto de 2008, se atribuye principalmente a las mayores compras externas de combustibles y aceites minerales y sus productos, al pasar de US\$40,7 millones en agosto de 2007, a US\$256,6 millones en el mismo mes de 2008.

Las importaciones de fundición, hierro y acero se incrementaron un 59,9% y contribuyeron con 2,9 puntos porcentuales a la variación total de 13,9% de las importaciones.

1.4 Principales productos importados según países de origen

Las importaciones de calderas, máquinas y partes, se ubicaron en el primer renglón de las compras realizadas por Colombia, al participar con el 15,1%. Estas importaciones fueron originarias principalmente de Estados Unidos y en menor proporción China y Alemania. Las importaciones originarias de China registraron incremento del 48,3% al pasar de US\$392,4 millones, durante enero - agosto de 2007, a US\$582,0 millones, en igual período de 2008; así mismo las compras externas de estos productos originarios de Alemania aumentaron un 15,5%.

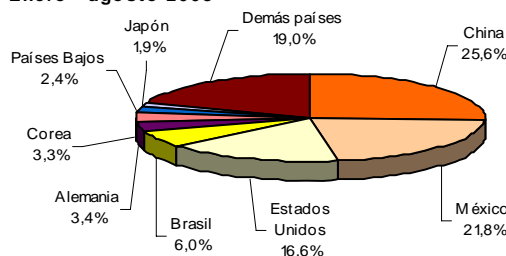
Gráfico 8
Distribución porcentual del valor CIF de las importaciones de calderas, máquinas y partes
Total nacional
Enero - agosto 2008



Fuente: DIAN Cálculos DANE

Las importaciones de aparatos y material eléctrico, de grabación o imagen que realizó Colombia durante el período enero - agosto de 2008, se ubicaron en el segundo renglón de importancia y fueron originarios principalmente de China, México y Estados Unidos. Las compras externas de estos productos originarios de China, crecieron el 51,0%, al pasar de US\$450,9 millones durante los ocho meses transcurridos de 2007, a US\$681,0 millones en el mismo período de 2008.

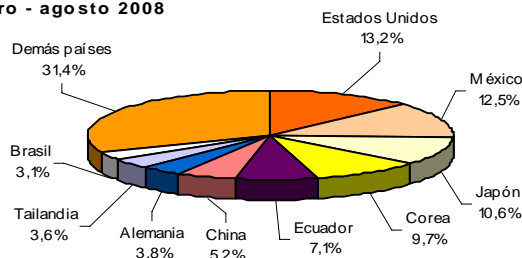
Gráfico 9
Distribución porcentual del valor CIF de las importaciones de aparatos y material eléctrico, de grabación o imagen
Total nacional
Enero - agosto 2008



Fuente: DIAN Cálculos DANE

Durante enero - agosto de 2008, Colombia importó vehículos y sus partes, principalmente de Estados Unidos, México, Japón, y Corea. Las compras externas de estos productos originarios de Estados Unidos registraron incremento del 57,7%, al pasar de US\$205,8 millones durante el período enero - agosto de 2007, a US\$324,6 millones en igual lapso de 2008.

Gráfico 10
Distribución porcentual del valor CIF de las importaciones de vehículos y sus partes
Total nacional
Enero - agosto 2008

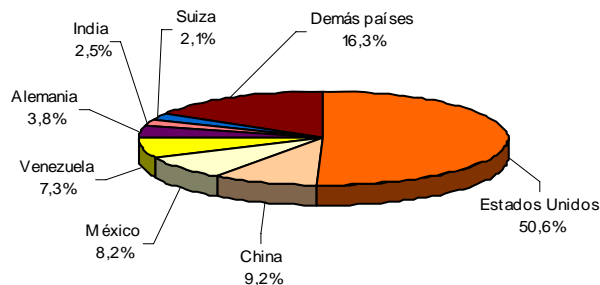


Fuente: DIAN Cálculos DANE



En los ocho meses transcurridos de 2008, se registraron importaciones de productos químicos orgánicos originarios principalmente de Estados Unidos. Los originarios de China, registraron un incremento del 58,5%, al pasar de US\$89,0 millones, durante enero - agosto de 2007, a US\$141,0 millones en igual período de 2008.

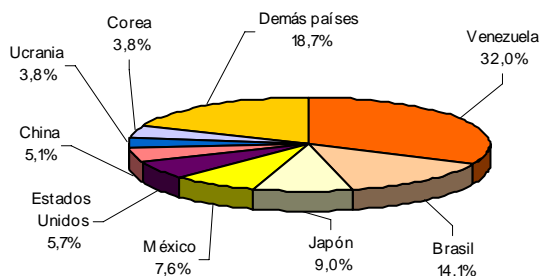
Gráfico 11
Distribución porcentual del valor CIF de las importaciones de productos químicos orgánicos Total nacional Enero - agosto 2008



Fuente: DIAN Cálculos DANE

Las importaciones de fundición, hierro y acero en lo corrido de 2008 hasta agosto, participaron con el 4,6% del total de las importaciones, siendo originarias principalmente de Venezuela y en menor proporción Brasil. Dentro de este grupo se destaca el incremento en las importaciones originarias de México, que crecieron un 58,4%, al pasar de US\$57,3 millones, durante enero - agosto de 2007, a US\$90,8 millones en el mismo lapso de 2008.

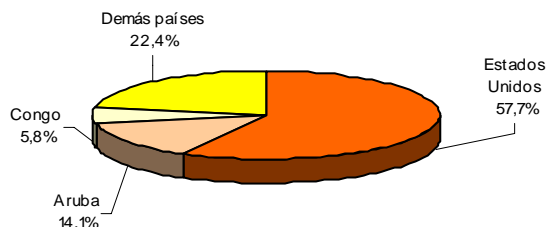
Gráfico 12
Distribución porcentual del valor CIF de las importaciones de fundición, hierro y acero Total nacional Enero - agosto 2008



Fuente: DIAN Cálculos DANE

En el período enero - agosto de 2008 se registraron importaciones de combustibles y aceites minerales y sus productos originarias principalmente de Estados Unidos. Las importaciones originarias de este país, registraron incremento del 189,4%, al pasar de US\$231,6 millones durante los ocho meses transcurridos de 2007, a US\$670,3 millones durante el mismo período de 2008.

Gráfico 13
Distribución porcentual del valor CIF de las importaciones de combustibles y aceites minerales y sus productos Total nacional Enero - agosto 2008



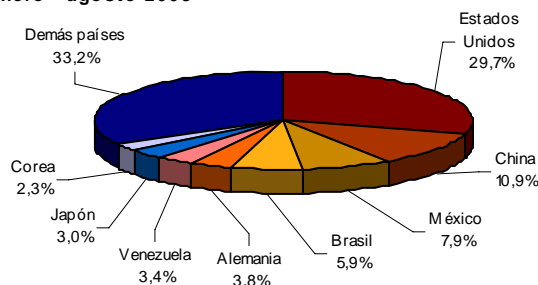
Fuente: DIAN Cálculos DANE

1.5 Importaciones según país de origen

Enero – agosto 2008

De acuerdo con las declaraciones de importación, las mercancías compradas por Colombia y señaladas como originarias de Estados Unidos, participaron con el 29,7% del total registrado en el período enero - agosto de 2008; de China con el 10,9%; de México con el 7,9%; de Brasil con el 5,9%; de Alemania con el 3,8%; de Venezuela con el 3,4%; de Japón con el 3,0%; y de Corea con el 2,3%.

Gráfico 14
Distribución porcentual del valor CIF de las importaciones, según países de origen
Total nacional
Enero - agosto 2008



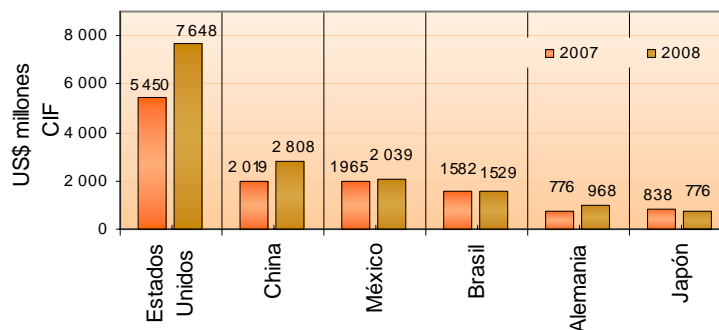
Fuente: DIAN Cálculos DANE

Por países de origen y de acuerdo con la contribución a la variación, los principales incrementos se presentaron en los productos originarios de Estados Unidos, al pasar de US\$5 449,8 millones durante enero - agosto de 2007, a US\$7 648,4 millones en el mismo período de 2008.

El crecimiento de las importaciones originarias de Estados Unidos se explica principalmente por el incremento de las compras externas de combustibles, aceites minerales y sus productos y calderas, máquinas y partes. Por su parte, el incremento registrado en las importaciones de China, corresponden principalmente a aparatos y material eléctrico, de grabación e imagen y calderas, máquinas y partes.

Así mismo se presentó incremento en las importaciones originarias de Alemania 24,7%, Canadá 27,7% y Francia 34,3%.

Gráfico 15
Valor CIF de las importaciones, según países de origen
Total nacional
Enero - agosto 2007 - 2008



Fuente: DIAN Cálculos DANE

Por el contrario, las compras externas de productos originarios de Venezuela disminuyeron el 12,0%.



Cuadro 8
Variación porcentual del valor CIF de las importaciones según países de origen
Total nacional
Enero - agosto 2008/2007

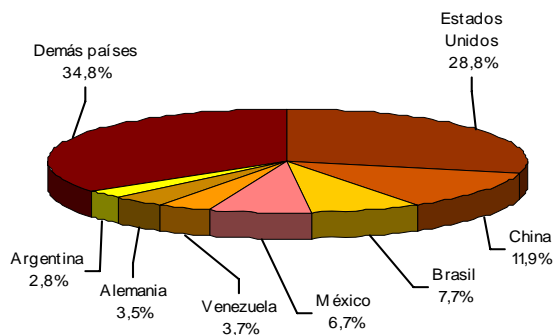
Países	Variación %	Contribución a la variación
Estados Unidos	40,3	10,5
China	39,1	3,8
Alemania	24,7	0,9
Canadá	27,7	0,6
Francia	34,3	0,5
Aruba	134,9	0,5
Perú	22,9	0,4
España	30,6	0,4
Demás países	9,6	5,1
Total	22,7	22,7

Fuente: DIAN Cálculos DANE

Agosto

El 28,8% de las importaciones realizadas durante agosto de 2008, fueron originarias de Estados Unidos; el 11,9% de China, el 7,7% de Brasil, el 6,7% de México, el 3,7% de Venezuela, el 3,5% de Alemania, y el 2,8% de Argentina.

Gráfico 16
Distribución porcentual del valor CIF de las importaciones según países de origen
Total nacional
Agosto 2008



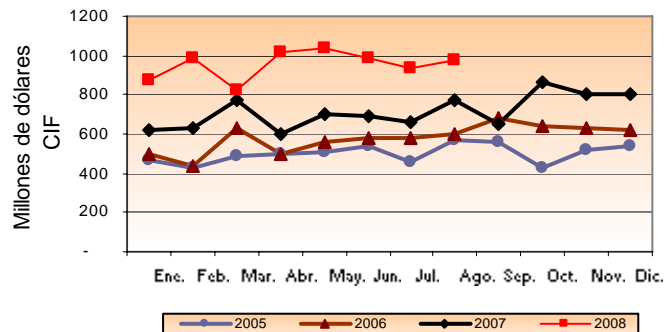
Fuente: DIAN Cálculos DANE

De acuerdo con la contribución a la variación, los mayores incrementos se observaron en las importaciones originarias de Estados Unidos, al pasar de US\$774,0 millones, durante agosto de 2007, a US\$980,2 millones en igual mes de 2008 y de Brasil al registrar incremento del 45,8%

Por el contrario, las compras externas de productos originarios de México disminuyeron el 15,0% en agosto de 2008.

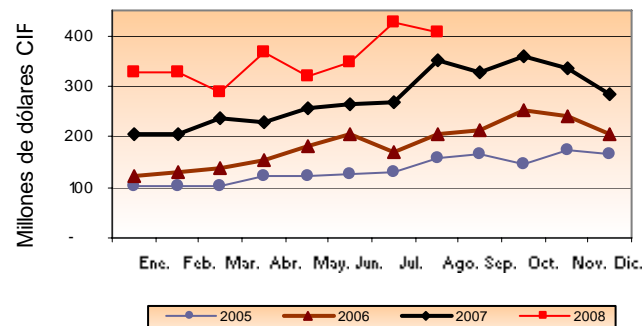
Evolución de las importaciones mensuales por principales países de origen

Gráfico 17
Importaciones originarias de Estados Unidos
Total nacional
2005 - 2008 (Agosto)



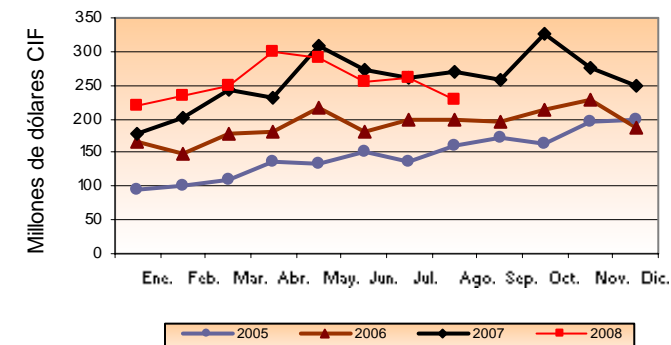
Fuente: DIAN Cálculos DANE

Gráfico 18
Importaciones originarias de China
Total nacional
2005 - 2008 (Agosto)



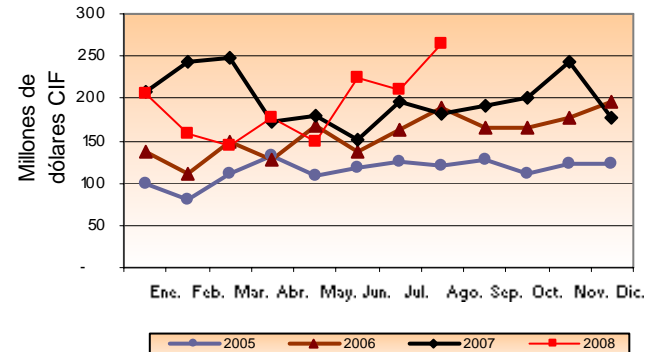
Fuente: DIAN Cálculos DANE

Gráfico 19
Importaciones originarias de México
Total nacional
2005 - 2008 (Agosto)



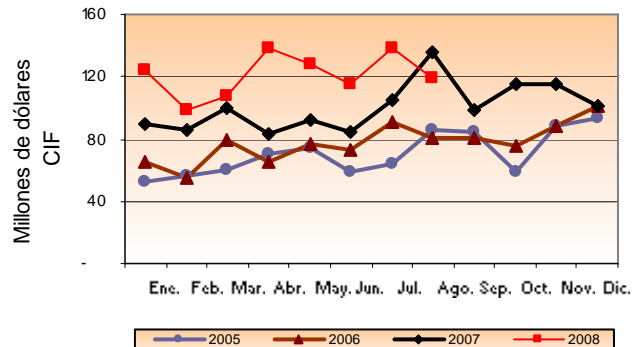
Fuente: DIAN Cálculos DANE

Gráfico 20
Importaciones originarias de Brasil
Total nacional
2005 - 2008 (Agosto)



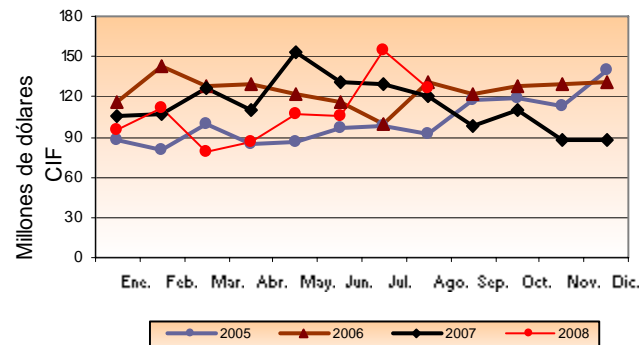
Fuente: DIAN Cálculos DANE

Gráfico 21
Importaciones originarias de Alemania
Total nacional
2005 - 2008 (Agosto)



Fuente: DIAN Cálculos DANE

Gráfico 22
Importaciones originarias de Venezuela
Total nacional
2005 - 2008 (Agosto)



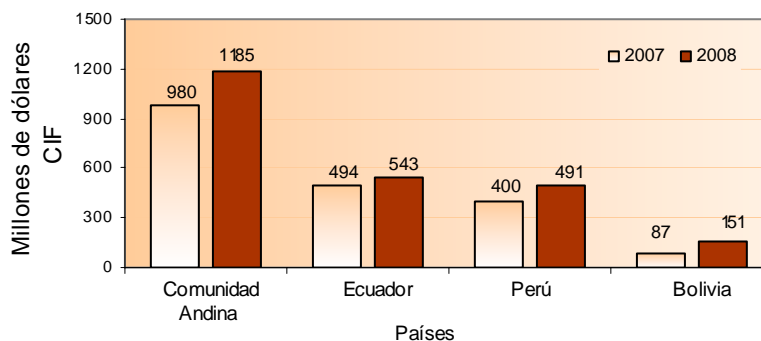
Fuente: DIAN Cálculos DANE

Importaciones originarias de los países de la Comunidad Andina

Enero - agosto 2008

Las importaciones colombianas realizadas desde los países de la Comunidad Andina de Naciones - CAN (Ecuador, Perú y Bolivia), aumentaron el 20,9% al pasar de US\$980,5 millones CIF durante el período enero - agosto de 2007, a US\$1 185,3 millones CIF en igual período de 2008. Se incrementaron las compras externas originarias de Perú en un 22,9%, de Bolivia un 74,2% y las importaciones originarias de Ecuador registraron aumento del 9,9%.

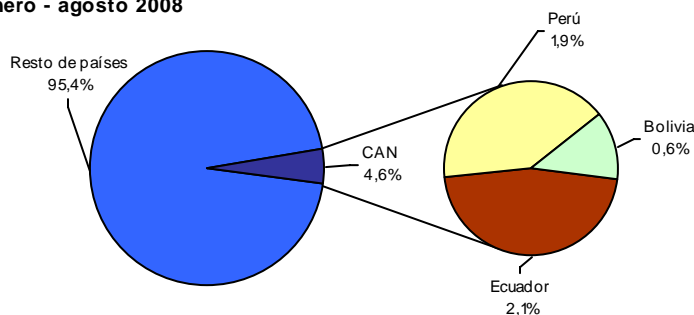
Gráfico 23
Importaciones a los países de Comunidad Andina
Total nacional
Enero - agosto 2007 - 2008



Fuente: DIAN Cálculos DANE

Las importaciones provenientes de la Comunidad Andina participaron con el 4,6% del total de las compras externas realizadas por Colombia.

Gráfico 24
Distribución porcentual del valor CIF de las importaciones de la Comunidad Andina de Naciones
Total nacional
Enero - agosto 2008

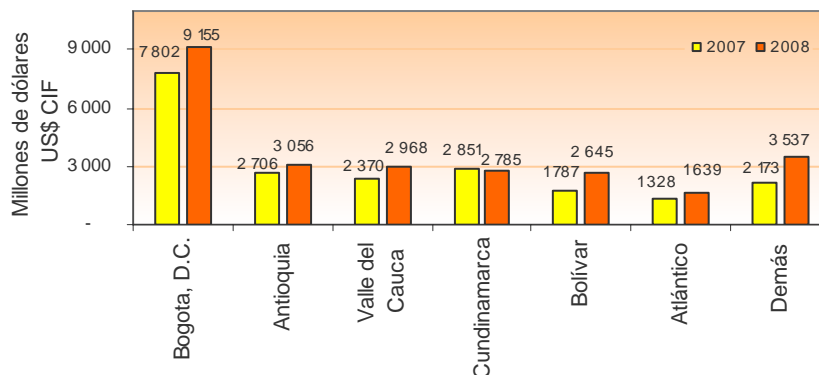


Fuente: DIAN Cálculos DANE

1.6 Importaciones según departamentos de destino

En el período enero - agosto de 2008, el 35,5% del valor CIF de las importaciones realizadas por el país se concentraron en Bogotá, D.C.; el 11,9%, en Antioquia; el 11,5%, en el Valle del Cauca; el 10,8% en Cundinamarca y el 30,3% en los demás departamentos.

Gráfico 25
Importaciones según departamento de destino
Total nacional
Enero - agosto 2007 - 2008



Fuente: DIAN Cálculos DANE

El incremento del 17,3% registrado en las importaciones destinadas al departamento de Bogotá, D.C. contribuyó con 6,4 puntos porcentuales a la variación del 22,7% registrada en el total de las importaciones.

Cuadro 9
Variación porcentual del valor CIF de las importaciones según departamento de destino
Total nacional
Enero - agosto 2008/2007

Departamentos	Variación (%)	Contribución
Bogotá, D.C.	17,3	6,4
Bolívar	48,0	4,1
Magdalena	*	3,3
Valle del Cauca	25,3	2,8
Antioquia	12,9	1,7
Atlántico	23,4	1,5
Demás departamentos	12,2	2,8
Total	22,7	22,7

Fuente: DIAN Cálculos DANE
* Variación superior a 500%



Agosto

Durante el mes de agosto de 2008, el 33,2% del total de las importaciones colombianas se destinaron a Bogotá, D.C.; el 12,4% a Antioquia; el 11,4% a Bolívar; el 10,5% a Cundinamarca; el 9,8% al Valle del Cauca; y el 22,8% a los demás departamentos. (Ver cuadro A13 del anexo).

El incremento en las importaciones destinadas a Bolívar, contribuyó con 5,5 puntos porcentuales a la variación del 13,9% del total de las importaciones durante agosto de 2008.

Cuadro 10
Variación porcentual del valor CIF de las importaciones según departamento de destino
Total nacional
Agosto 2008/2007

Departamentos	Variación (%)	Contribución
Bolívar	73,4	5,5
Magdalena	378,1	3,5
Cesar	197,8	1,7
Bogotá, D.C.	4,6	1,6
Atlántico	17,0	1,1
La Guajira	27,3	0,7
Demás departamentos	-0,4	-0,2
Total	13,9	13,9

Fuente: DIAN Cálculos DANE

2. COMPORTAMIENTO GENERAL DE LA BALANZA COMERCIAL

Enero – agosto 2008

Durante enero - agosto de 2008, se registró superávit en la balanza comercial colombiana de US\$1 987,0 millones FOB.

Cuadro 11
Balanza comercial, según países
Total nacional
Enero - agosto (2008 - 2007)

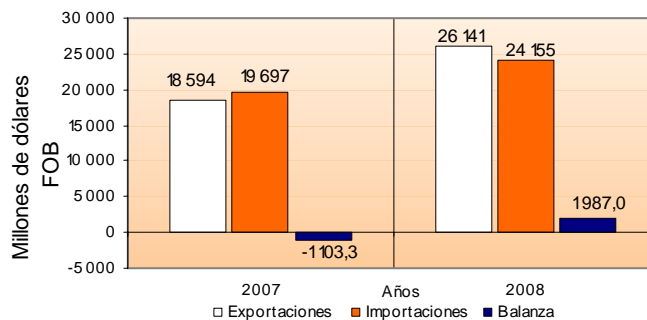
PAIS	Balanza Comercial	
	Millones de dólares FOB	
	2008	2007
Estados Unidos	2 894,2	1 342,2
Venezuela	2 817,1	1 793,6
Ecuador	443,6	343,3
Reino Unido	338,9	113,7
Países Bajos	320,6	342,9
China	-2 272,8	-1 260,3
México	-1 523,0	-1 557,2
Brasil	-967,8	-1 278,2
Japón	-453,1	-497,2
Resto de países	389,3	-446,0
Total	1 987,0	-1 103,3

Fuente: DANE – DIAN Cálculos: DANE

Los mayores superávits se registraron con Estados Unidos, Venezuela, Ecuador y Reino Unido. Los déficits más altos se presentaron con China, México y Brasil.



Gráfico 26
Balanza comercial
Total nacional
Enero - agosto (2007 - 2008)

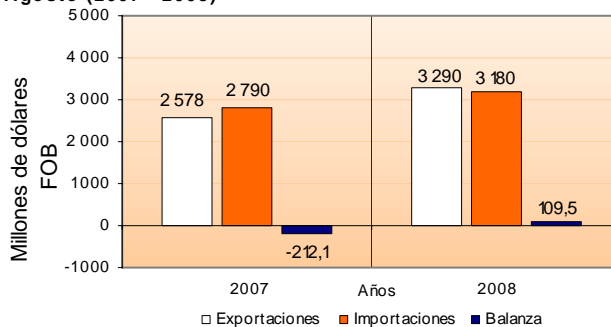


Fuente: DANE – DIAN Cálculos: DANE

Agosto

Durante agosto de 2008, se registró superávit en la balanza comercial colombiana de US\$109,5 millones, por su parte, en igual mes de 2007 se registró déficit de US\$212,1 millones FOB.

Gráfico 27
Balanza comercial
Total nacional
Agosto (2007 - 2008)



Fuente: DANE – DIAN Cálculos: DANE

2.1 Balanza comercial según países

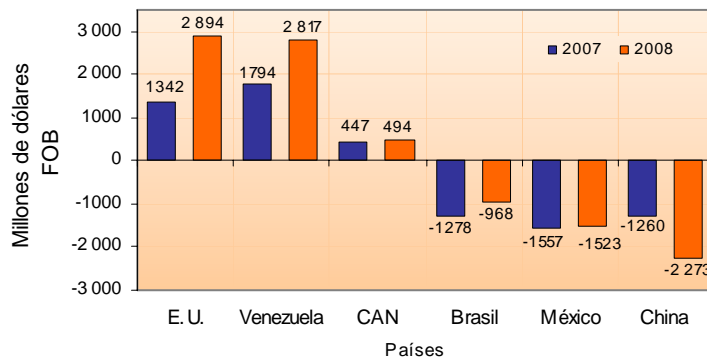
Enero - agosto 2008

Al analizar el valor FOB de la balanza comercial por países, durante el período enero - agosto de 2008, se destacan los siguientes comportamientos:

- Los superávit más altos se presentaron con: Estados Unidos US\$2 894,2 millones; Venezuela US\$2 817,1 millones; Ecuador US\$443,6 millones; Reino Unido US\$338,9 millones y Países Bajos US\$320,6 millones.
- Los déficit más altos en la balanza comercial de Colombia, se presentaron con China US\$2 272,8 millones; México US\$1 523,0 millones, Brasil US\$967,8 millones y Japón US\$453,1 millones.



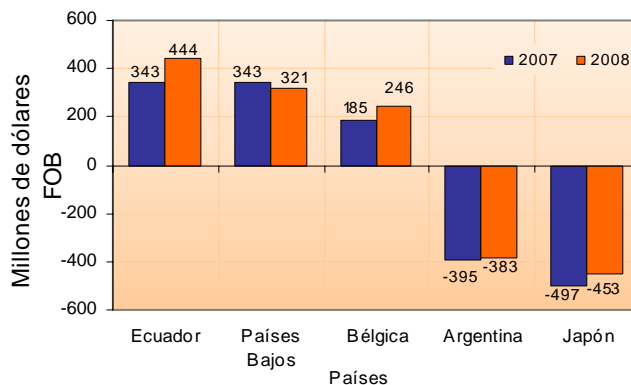
Gráfico 28
Balanza comercial
Total nacional
Enero - agosto (2007 - 2008)



Fuente: DANE – DIAN Cálculos: DANE

- En US\$2 817,1 millones se ubicó el superávit de la balanza comercial con Venezuela durante los ocho meses transcurridos de 2008, registrándose incremento de US\$1 023,5 millones, al compararlo con el superávit de US\$1 793,6 millones alcanzado en igual período de 2007.
- El superávit en balanza comercial con Estados Unidos durante el período analizado, se ubicó en US\$2 894,2 millones, así se registró aumento de US\$1 552,0 millones, en comparación con el superávit de US\$1 342,2 millones presentado durante enero - agosto de 2007.
- En el período enero - agosto de 2008, se registró superávit de balanza comercial con Chipre de US\$225,8 millones.
- El superávit de balanza comercial con Reino Unido aumentó en US\$225,2 millones, al pasar de US\$113,7 millones durante los ocho meses transcurridos de 2007, a US\$338,9 millones en el mismo período de 2008.
- Se registró déficit de la balanza comercial con China de US\$2 272,8 millones en el período enero - agosto de 2008, así mismo, en igual período de 2007 se registró déficit de US\$1 260,3 millones.
- Durante enero - agosto de 2008, se registró déficit en la balanza comercial con México de US\$1 523,0 millones, presentándose reducción del déficit de US\$34,2 millones al compararlo con el déficit de US\$1 557,2 millones registrado durante el mismo período de 2007.

Gráfico 29
Balanza comercial
Total nacional
Enero - agosto (2007 - 2008)



Fuente: DANE – DIAN Cálculos: DANE



2.2 Balanza comercial según CIU Rev.3

Enero - agosto 2008

Al analizar la balanza comercial según CIU Rev. 3, se concluye:

- Los superávits más altos se presentaron en el sector minero, US\$10 009,8 millones y, en una menor proporción en el sector agropecuario, ganadería, caza y silvicultura con US\$330,4 millones.
- El resultado de balanza comercial del sector minero se atribuye a petróleo crudo y gas natural con un superávit de US\$6 844,1 millones en el período enero - agosto de 2008 y por extracción de carbón, lignítico y turba que presentó superávit en balanza comercial de US\$3 082,5 millones.
- El superávit del sector agropecuario, ganadería, caza y silvicultura se explica por la producción agrícola con un resultado de balanza comercial positivo de US\$187,8 millones durante los ocho meses transcurridos de 2008.
- El déficit en el sector industrial aumentó en US\$1 390,0 millones al pasar de US\$6 982,3 millones durante enero - agosto de 2007, a US\$8 372,3 durante igual lapso de 2008.
- El resultado de balanza comercial del sector industrial se atribuye al déficit existente en sustancias y productos químicos el cual se incrementó en US\$482,3 millones, al pasar de US\$2 372,1 millones durante el período enero - agosto de 2007, a US\$2 854,4 millones en el mismo período de 2008; así mismo en fabricación de maquinaria y equipo se presentó un déficit de US\$2 761,1 millones en el período analizado.

Cuadro 12
Balanza comercial según CIU Rev. 3 (millones de dólares FOB)
Total nacional
Enero - agosto 2007 - 2008

Descripción	Balanza	
	2007 ^P	2008 ^P
Total	-1 103	1 987
Sector agropecuario, ganadería, caza y silvicultura	494	330
Pesca	7	7
Sector minero	5 344	10 010
Sector Industrial	-6 982	-8 372
Productos alimenticios y bebidas	1 362	1 810
Productos de tabaco	9	2
Productos textiles	-117	89
Prendas de vestir; preparado y teñido de pieles	499	593
Cuero y sus derivados, calzado	92	204
Industria maderera	-28	-37
Papel, cartón y sus productos	-119	-95
Actividades de edición e impresión	86	64
Refinación del petróleo	909	1 360
Sustancias y productos químicos	-2 372	-2 854
Caucho y plástico	-207	-266
Otros productos minerales no metálicos	181	170
Productos metalúrgicos básicos	504	-8
Productos elaborados de metal	-96	-135
Maquinaria y equipo	-2 116	-2 761
Maquinaria de oficina, contabilidad e informática	-647	-808
Maquinaria y aparatos eléctricos	-322	-470
Equipos de telecomunicaciones	-1 414	-1 612
Instrumentos médicos	-547	-661
Vehículos automotores, remolques y semirremolques	-1 786	-1 736
Fabricación de otros tipos de equipo de transporte	-847	-1 238
Fabricación de muebles; industrias manufactureras	1	43
Reciclaje	-7	-25
Demás sectores	34	12

Fuente: DANE - DIAN Cálculos: DANE



IMPORTACIONES FICHA METODOLÓGICA

Objetivo: presentar la información estadística sobre importaciones correspondiente al período enero - agosto de 2008, comparada con las cifras del mismo período del año inmediatamente anterior.

Tipo de investigación: documentos administrativos.

Fuentes de información: DIAN, a partir de las declaraciones de importación.

Periodicidad: mensual.

Cobertura: nacional.

Principales términos utilizados:

- Importaciones: es la introducción legal de mercancías procedentes de otros países o de una zona franca industrial colombiana, al resto del territorio aduanero nacional. Estas cifras se producen según la fecha de presentación de las declaraciones de importación ante las entidades financieras autorizadas para recaudar los tributos aduaneros.
- Valor CIF (Cost, Insurance, Freight, es decir, costo, seguro y flete): es el precio total de la mercancía que incluye en su valor, los costos por seguros y fletes.
- Valor FOB (Free On Board): corresponde al precio de venta de los bienes embarcados a otros países, puestos en el medio de transporte, sin incluir valor de seguro y fletes.
- País de origen: es aquel donde se cultivaron los productos agrícolas, se extrajeron los minerales o se fabricaron los artículos manufacturados total o parcialmente, pero en este último caso, el país de origen es el que ha completado la última fase del proceso de fabricación para que el producto adopte su forma final.

Variaciones analizadas

- Variación acumulada en lo corrido del año: variación porcentual calculada entre lo transcurrido desde enero hasta el mes de referencia del año (enero - hasta i,t), y lo transcurrido en igual período del año inmediatamente anterior (enero - hasta $i,t-1$).
- Variación anual: variación porcentual calculada entre el mes del año en referencia (i,t) y el mismo mes del año inmediatamente anterior ($i,t-1$).
- Variación acumulada anual: variación porcentual calculada entre el acumulado de los últimos doce meses, con relación al mes del año en referencia (i,t) y el acumulado de igual período del año inmediatamente anterior ($i,t-1$).

Contribución a la variación: Variación porcentual del período de referencia multiplicada por la participación porcentual del período inmediatamente anterior al de referencia.

Convenciones

- p cifras provisionales de avance por falta de cobertura total y/o revisión completa de la información.
- No es aplicable

Impreso en la Dirección de Difusión, Mercadeo y Cultura Estadística
Departamento Administrativo Nacional de Estadística - DANE -
Bogotá, D.C. - Colombia – Octubre de 2008