



## COMERCIO EXTERIOR- IMPORTACIONES

Enero - abril de 2006



Código N° 0001-1  
Detección de Requejimientos, Diseño, producción, análisis y difusión de las siguientes investigaciones estadísticas periódicas: Encuesta Continua de Hogares; Índice de Precios al Consumidor; Muestra Mensual Manufacturera; Comercio Exterior; Índice de Costos de Construcción de Vivienda; Índice de Costos de Construcción Preaño; Costo de Edificaciones; Muestra Mensual de Comercio al por Menor; Encuesta Anual de Servicios; Encuesta Anual Manufacturera; Encuesta Anual de Comercio; Diseño del Censo General; Encuesta Nacional de Apreciación - Muestra de Amos; Nomenclaturas y Clasificaciones; Cuentas Nomenclaturales; Estadísticas Licencias de Construcción; Índice de Costos de la Educación Superior Privada; Encuesta de Microestablecimientos de Comercio, Servicios e Industrias; Estadísticas Vitales; Proyecciones de Población y Estudios Demográficos e Informe de Constante Económica Regional; Índice precio de edificaciones nuevas; Índice de precios de vivienda nueva; cartera hipotecaria de vivienda; Índice de valoración perfil; Encuesta de desempleo institucional; Encuesta de sacrificio de ganado; Encuesta de arce y Cuentas Regionales; Servicio de Asesoría en Planificación Estadística.

ISO - 9001:2000



### Contenido

#### Resumen

- 1 Comportamiento general de las importaciones
- 1.1 Importaciones según uso o destino económico CUODE
- 1.2 Importaciones según CIU Rev. 3
- 1.3 Importaciones según capítulos del arancel
- 1.4 Principales productos importados según países de origen
- 1.5 Importaciones según país de origen
- 1.6 Importaciones según departamentos de destino

Anexos estadísticos

Ficha Metodológica

### Resumen

- Durante el período enero - abril de 2006, las importaciones se incrementaron 18,6%, al pasar de US\$6 399,5 millones CIF a US\$7 586,9 millones CIF.
- Las importaciones de vehículos y sus partes se incrementaron el 37,9% durante enero - abril de 2006, al pasar de US\$575,6 millones, a US\$793,8 millones, siendo originarias de México, Estados Unidos, Japón y Corea, principalmente.
- En los cuatro primeros meses de 2006, las compras externas de productos originarios de México, crecieron 52,7%, resultado atribuido principalmente por aparatos y material eléctrico de grabación o imagen y vehículos y sus partes.
- Durante enero - abril de 2006, el 39,6% del valor CIF de las importaciones realizadas por el país se concentró en Bogotá D.C.; el 13,1%, en Cundinamarca; el 12,1 %, en Antioquia; el 10,1% en el Valle del Cauca y el 25,1% en los demás departamentos.

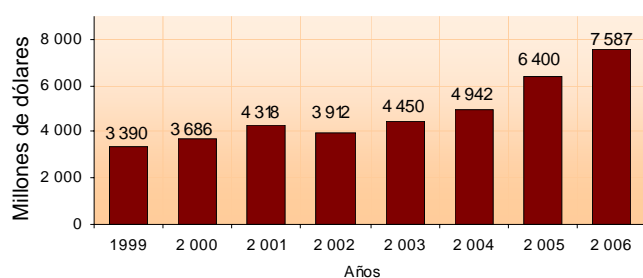
Director Departamento  
**Dr. Ernesto Rojas Morales**  
Subdirector  
**Dr. Pedro José Fernández Ayala**  
Director Metodología y  
Producción Estadística  
**Dr. Eduardo Efraín Freire Delgado**

# 1. COMPORTAMIENTO GENERAL DE LAS IMPORTACIONES

## Enero – abril 2006

De acuerdo con las declaraciones de importación registradas por la DIAN, durante enero - abril de 2006, las compras externas de Colombia se incrementaron en un 18,6%, al compararlas con las realizadas en el mismo periodo de 2005, al pasar de US\$6 399,5 millones CIF a US\$7 586,9 millones CIF.

**Gráfico 1**  
Valor CIF de las importaciones colombianas  
Total nacional  
Enero - abril (1999 - 2006)



Fuente: DIAN. Cálculos DANE

**Cuadro 1**  
Variación porcentual del valor CIF de las importaciones  
Total nacional

Período	2006	2005	2004	2003
Enero - abril	18,6	29,5	11,1	13,8
Abril	5,1	35,8	19,9	-4,8
Últimos 12 meses a Abril	22,9	26,8	8,6	6,6

Fuente: DIAN Cálculos DANE

El incremento en las importaciones registradas durante los cuatro primeros meses de 2006 obedeció fundamentalmente a las mayores compras de vehículos y sus partes con un incremento del 37,9%; calderas, máquinas y partes con el 18,2%; combustibles y aceites minerales y sus productos con un incremento del 123,7%, aparatos y material eléctrico de grabación o imagen con el 11,7% e instrumentos y aparatos de óptica, fotografía y cinematografía con el 43,9%. (Ver cuadro 7).

Las compras externas de calderas, máquinas y partes, representaron el 13,4% del total de las importaciones realizadas durante enero – abril de 2006, seguido de aparatos y material eléctrico, de grabación o imagen, con el 12,3%; vehículos y sus partes, con el 10,5%; productos químicos orgánicos, con el 7,2%; y materias plásticas y manufacturas, con el 4,4%.

El 27,2% de las importaciones colombianas provienen de Estados Unidos, los principales productos originarios de este país son las demás aeronaves (por ejemplo helicópteros y aviones), maíz y derivados halogenados de los hidrocarburos.

**Cuadro 2**  
Principales importaciones, según capítulos de arancel  
Total nacional  
Enero - abril (2006 - 2005)

Descripción	Participación (%)	Descripción	Participación (%)
2006		2005	
<b>Total</b>	<b>100,0</b>	<b>Total</b>	<b>100,0</b>
Calderas, máquinas y partes	13,4	Calderas, máquinas y partes	13,5
Aparatos y material eléctrico, de grabación o imagen	12,3	Aparatos y material eléctrico, de grabación o imagen	13,0
Vehículos y sus partes	10,5	Vehículos y sus partes	9,0
Productos químicos orgánicos	7,2	Productos químicos orgánicos	8,2
Materias plásticas y manufacturas	4,4	Materias plásticas y manufacturas	4,8
Fundición, hierro y acero	3,9	Fundición, hierro y acero	4,5
Combustibles y aceites minerales y sus productos	3,7	Cereales	3,2
Cereales	3,2	Navegación aérea o espacial	2,8
Instrumentos y aparatos de óptica, fotografía, cinematografía	3,1	Productos farmacéuticos	2,6
Productos farmacéuticos	2,9	Instrumentos y aparatos de óptica, fotografía, cinematografía	2,5
Navegación aérea o espacial	2,6	Papel, cartón y sus manufacturas	2,3
Caucho y manufacturas	2,2	Caucho y manufacturas	2,2
Productos diversos de las industrias químicas	1,9	Productos diversos de las industrias químicas	2,1
Papel, cartón y sus manufacturas	1,8	Combustibles y aceites minerales y sus productos	2,0
Demás capítulos	26,9	Demás capítulos	27,3

Fuente: DIAN Cálculos: DANE

**Cuadro 3**  
Principales importaciones, según país de origen  
Total nacional  
Enero - abril (2006 - 2005)

Pais	Part (%)	Pais	Part (%)
<b>2006</b>		<b>2005</b>	
Estados Unidos	27,2	Estados Unidos	29,5
México	8,9	México	6,9
China	7,2	China	6,7
Brasil	6,9	Brasil	6,6
Venezuela	6,8	Venezuela	5,5
Japón	3,7	Alemania	3,6
Alemania	3,5	Japón	3,4
Corea	2,8	Corea	3,3
Ecuador	2,4	Ecuador	2,5
Argentina	2,2	Canadá	2,1
Canadá	1,9	Chile	1,9
Perú	1,8	Francia	1,8
Demás países	24,7	Demás países	26,2

Fuente: DIAN Cálculos DANE

**Cuadro 4**  
Variación porcentual del valor CIF en dólares de los principales países de origen, según principales productos importados  
Total nacional  
Enero - abril 2006/2005

Descripción	México	Variación	Contribución
Aparatos y material eléctrico, de grabación o imagen		88,9	29,0
Vehículos y sus partes		122,4	15,7
Calderas, máquinas y partes		40,5	4,5
Manufactura de fundición, de hierro o acero		522,1	1,6
Demás capítulos		4,5	1,9
<b>Total</b>		<b>52,7</b>	<b>52,7</b>
<b>Estados Unidos</b>			
Calderas, máquinas y partes		22,1	3,8
Vehículos y sus partes		64,7	2,0
Instrumentos y aparatos de óptica, fotografía		46,9	1,6
Residuos industrias alimentarias. Alimentos para animales		76,3	1,1
Algodón		58,2	0,9
Demás capítulos		-0,1	-0,1
<b>Total</b>		<b>9,3</b>	<b>9,3</b>
<b>Venezuela</b>			
Combustibles y aceites minerales y sus productos		480,6	28,7
Productos químicos orgánicos		47,0	6,4
Fundición, hierro y acero		12,3	3,2
Aluminio y sus manufacturas		31,4	2,1
Manufactura de fundición, de hierro o acero		107,5	2,1
Demás capítulos		8,5	3,9
<b>Total</b>		<b>46,3</b>	<b>46,3</b>
<b>China</b>			
Calderas, máquinas y partes		51,5	7,8
Aparatos y material eléctrico, de grabación o imagen		12,9	3,8
Vehículos y sus partes		99,3	2,8
Disposiciones de tratamiento especial*		233,5	2,6
Materias plásticas y manufacturas		73,1	1,6
Demás capítulos		17,4	8,5
<b>Total</b>		<b>27,2</b>	<b>27,2</b>
<b>Brasil</b>			
Aluminio y sus manufacturas		176,2	5,1
Vehículos y material para vía férrea		*	3,0
Calderas, máquinas y partes		24,2	2,9
Aparatos y material eléctrico, de grabación o imagen		11,9	1,8
Caucho y manufacturas		38,4	1,5
Demás capítulos		14,6	9,6
<b>Total</b>		<b>23,9</b>	<b>23,9</b>
<b>Total</b>			
Demás capítulos		51,9	51,9
Instrumentos y aparatos de óptica		11,2	5,0
Carburo y manufacturas		35,0	5,0
Calderas, máquinas y partes		14,1	3,1
Fundición, hierro y acero		23,3	2,5
Aparatos y material eléctrico, de grabación o imagen		81,5	2,5
Vehículos y sus partes		50,2	2,2

Fuente: DIAN Cálculos DANE

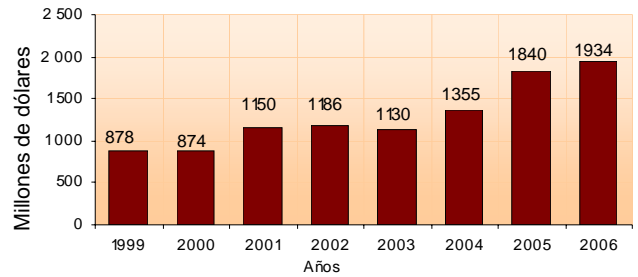
\* Variación superior a 500%

a Corresponden a motocicletas de cilindrada inferior o igual a 185 cm3.

## Abril

Durante abril de 2006, las importaciones se incrementaron en 5,1% al pasar de US\$1 839,8 millones en abril de 2005, a US\$1 933,7 millones en el mismo mes de 2006.

**Gráfico 2**  
Valor CIF de las importaciones colombianas  
Total nacional  
Abril (1999 - 2006)



Fuente: DIAN Cálculos DANE

Este resultado fue ocasionado por las mayores compras externas de vehículos y sus partes con un incremento del 16,6%, seguido de calderas, máquinas y partes con el 9,4%.

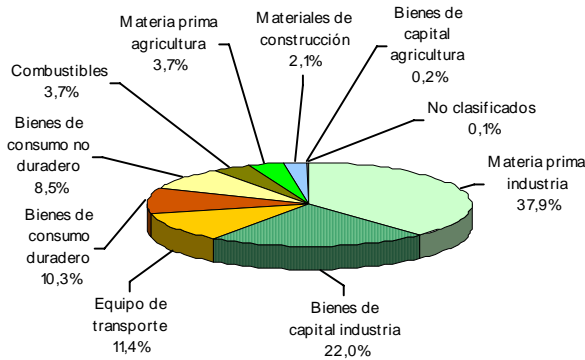
## 1.1 Importaciones según uso o destino económico – CUODE

### Enero - abril 2006

Al considerar el valor CIF de las importaciones realizadas por Colombia durante los primeros cuatro meses de 2006, según el uso o destino económico, se obtienen los siguientes resultados:

- Las importaciones de materias primas y productos intermedios participaron con el 45,3%, incluye combustibles (3,7%), materias primas y productos intermedios para la agricultura (3,7%) y materias primas y productos intermedios para la industria (37,9%).
- Las importaciones del grupo de bienes de capital y materiales de construcción, participaron con el 35,8% incluye materiales de construcción (2,1%), bienes de capital para la industria (22,0%), bienes de capital para la agricultura (0,2%) y equipo de transporte (11,4%).
- Las importaciones de bienes de consumo participaron con el 18,9%, incluye bienes de consumo duraderos (10,3%) y no duraderos (8,5%).
- Los bienes diversos y no clasificados participaron con el 0,1%.

**Gráfico 3**  
**Distribución porcentual del valor CIF de las importaciones según CUODE**  
**Total nacional**  
**Enero - abril 2006**



Fuente: DIAN Cálculos DANE

Las importaciones de materias primas y productos intermedios se incrementaron un 15,9% durante los cuatro primeros meses de 2006 y contribuyeron con 7,4 puntos porcentuales a la variación del 18,6% registrada en las importaciones, resultado atribuible al incremento del 10,4% en las compras externas de materias primas y productos intermedios para la industria.

Este último comportamiento se explica, principalmente, por el incremento registrado en los renglones de productos mineros y productos químicos y farmacéuticos.

Las compras externas de combustibles, lubricantes y conexos registraron un incremento del 124,6% y contribuyeron con 2,4 puntos porcentuales a la variación; así mismo, las importaciones de materias primas y productos intermedios para la agricultura se incrementaron en un 19,4%.

**Cuadro 5**  
**Variación porcentual del valor CIF de las importaciones, según grupos y subgrupos de la CUODE**  
**Total nacional**  
**Enero - abril 2006/2005**

Grupos y subgrupos	Variación %	Contribución a la variación	
		Total	Del grupo
<b>Total</b>	<b>18,6</b>	<b>18,6</b>	
Bienes de consumo	25,1	4,5	25,1
Consumo no duradero	17,2	1,5	8,3
Consumo duradero	32,4	3,0	16,8
Materias primas y productos Intermedios	15,9	7,4	15,9
Combustibles, lubricantes y conexos	124,6	2,4	5,2
Materia prima y productos intermedios para la agricultura	19,4	0,7	1,5
Materia prima y productos Intermedios para la industria	10,4	4,2	9,1
Bienes de capital y material de construcción	18,7	6,7	18,7
Materiales de construcción	27,3	0,5	1,5
Bienes de capital para la agricultura	-1,0	0,0	0,0
Bienes de capital para la industria	16,7	3,7	10,4
Equipo de transporte	21,8	2,4	6,8
Diversos y no clasificados	14,7	0,0	

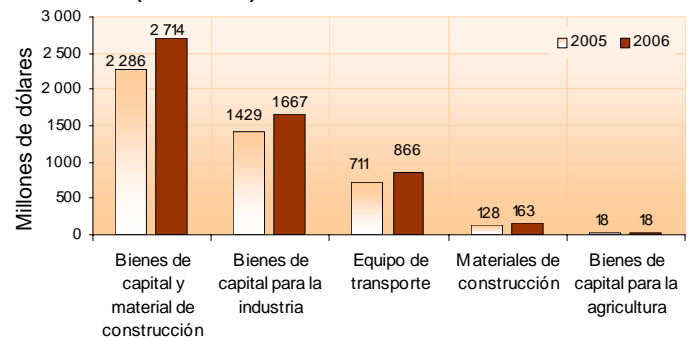
Fuente: DIAN Cálculos DANE

Las importaciones de bienes de capital y material de construcción, se incrementaron un 18,7% durante los primeros cuatro meses de 2006, y contribuyeron con 6,7 puntos porcentuales a la variación total del 18,6%.

Dentro de este grupo de productos, las importaciones de bienes de capital para la industria aumentaron el 16,7% y contribuyeron con 3,7 puntos porcentuales; los principales aportes a este resultado corresponden a máquinas y aparatos de oficina y otro equipo fijo.

Igualmente, se presenta incremento en las compras externas de equipo de transporte del 21,8%, materiales de construcción del 27,3%, por otra parte se registra disminución en las compras externas de bienes de capital para la agricultura del 1,0%.

**Gráfico 4**  
**Valor CIF de las importaciones de bienes de capital y materiales de construcción**  
**Total nacional**  
**Enero - abril (2005 - 2006)**



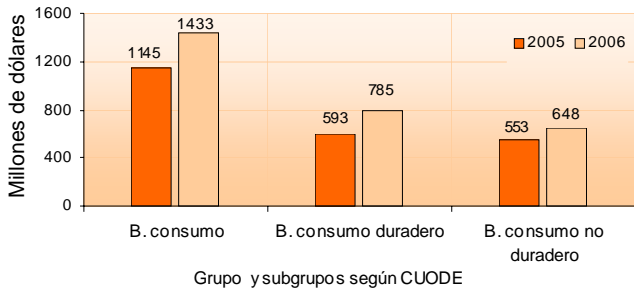
Fuente: DIAN Cálculos DANE

Durante enero – abril de 2006, las compras externas de bienes de consumo aumentaron el 25,1% y contribuyeron con 4,5 puntos porcentuales a la variación total.

Dentro de este grupo de productos, las compras externas de bienes de consumo duradero aumentaron el 32,4% y contribuyeron con 3,0 puntos porcentuales. El principal aporte a este resultado correspondió a las importaciones de vehículos de transporte particular, que se incrementaron el 32,8%.

En 17,2% se incrementaron las importaciones de bienes de consumo no duradero, al pasar de US\$552,6 millones durante los cuatro primeros meses de 2005 a US\$647,9 millones en igual período de 2006.

**Gráfico 5**  
**Valor CIF de las importaciones de bienes de consumo**  
**Total nacional**  
**Enero - abril (2005 - 2006)**

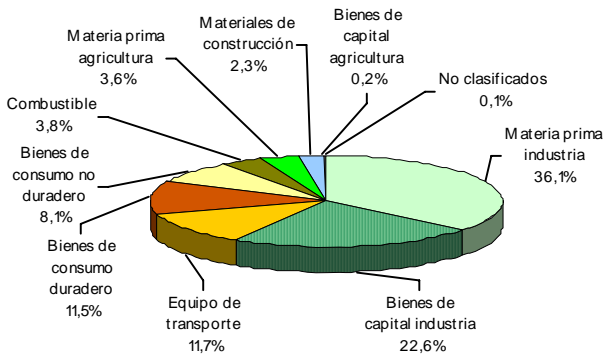


Fuente: DIAN Cálculos DANE

## Abril

Según el valor CIF de las importaciones realizadas por Colombia durante abril de 2006, las compras externas de materias primas para la industria participaron con el 36,1% del total importado; las de bienes de capital para la industria, con el 22,6%; las de equipo de transporte, con el 11,7%, las de bienes de consumo duradero, con el 11,5% y, las de bienes de consumo no duradero, con el 8,1%.

**Gráfico 6**  
**Distribución porcentual del valor CIF de las importaciones, según CUODE**  
**Abril 2006**



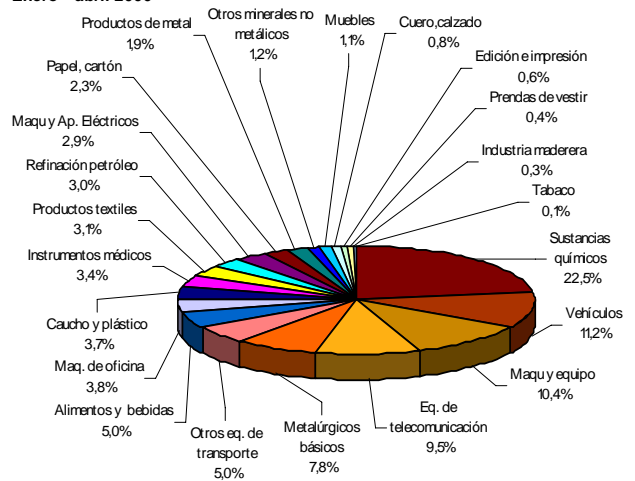
Fuente: DIAN Cálculos DANE

## 1.2 Importaciones según CIU<sup>1</sup>

### Enero – abril 2006

Durante enero – abril de 2006, las compras externas de productos industriales representaron el 93,9% del total de las importaciones de Colombia; las del sector agropecuario, ganadería, caza y silvicultura, el 4,8%; las del sector minero, el 1,2% y el 0,1% los demás sectores. (Ver cuadro A3 del anexo).

**Gráfico 7**  
**Distribución porcentual del valor CIF de las importaciones industriales, según CIU Rev.3**  
**Total nacional**  
**Enero - abril 2006**



Fuente: DIAN Cálculos DANE

Las importaciones de productos del sector industrial, presentaron incremento del 18,5%, al pasar de US\$6 011,1 millones CIF durante los cuatro primeros meses de 2005, a US\$7 121,8 millones en igual período de 2006.

El resultado de productos industriales obedeció al comportamiento en las compras externas de fabricación de vehículos automotores, remolques y semiremolques (CIU 34), que presentaron incremento del 36,4%, contribuyendo con 3,3 puntos porcentuales a la variación total.

Dentro del grupo, el resultado fue ocasionado principalmente por las mayores compras externas de vehículos automotores y sus motores, que presentó incremento del 43,9%, y una contribución de 3,2 puntos porcentuales a la variación total.

<sup>1</sup> Clasificación Industrial Internacional Uniforme Revisión 3.

Así mismo, las compras externas de fabricación de sustancias químicas y productos químicos (CIU 24) registraron incremento de 8,7%, y una contribución de 2,0 puntos porcentuales a la variación total, resultado ocasionado por el comportamiento positivo en las importaciones de otros productos químicos, que presentó un incremento del 17,1% y contribuyó con 1,3 puntos porcentuales a la variación total, y con una variación de 5,4% de fabricación de sustancias químicas básicas, cuyo aporte fue 0,8 puntos porcentuales.

**Cuadro 6**  
Variación porcentual del valor CIF de las importaciones, según CIU Rev.3  
Total nacional  
Enero - abril 2006/ 2005

Descripción	Variación (%)	Contribución a la variación	
		Total	Del grupo
<b>Total</b>	<b>18,6</b>	<b>18,6</b>	
<b>Sector agropecuario, ganadería, caza y silvicultura</b>	<b>10,1</b>	<b>0,5</b>	
<b>Sector minero</b>	<b>85,3</b>	<b>0,7</b>	
<b>Sector industrial</b>	<b>18,5</b>	<b>17,4</b>	<b>18,5</b>
Productos alimenticios y bebidas	25,3	1,1	1,2
Productos de tabaco	1,8	0,0	0,0
Fabricación de productos textiles	12,9	0,4	0,4
Fabricación de prendas de vestir	20,0	0,1	0,1
Cuero y sus derivados; calzado	30,4	0,2	0,2
Industria maderera	10,1	0,0	0,0
Papel, cartón y sus productos	-5,2	-0,1	-0,1
Actividades de edición e impresión	7,8	0,1	0,1
Fabricación de productos de la refinación del petróleo	115,8	1,8	1,9
Fabricación de sustancias y productos químicos	8,7	2,0	2,1
Fabricación de productos de caucho y plástico	20,1	0,7	0,7
Otros productos minerales no metálicos	17,3	0,2	0,2
Fabricación de productos metalúrgicos básicos	18,1	1,3	1,4
Productos elaborados de metal	46,0	0,7	0,7
Fabricación de maquinaria y equipo	14,1	1,4	1,5
Fabricación de maquinaria de oficina	29,7	1,0	1,0
Fabricación de maquinaria y aparatos eléctricos	1,9	0,1	0,1
Fabricación de equipos de telecomunicaciones	14,7	1,4	1,4
Fabricación de instrumentos médicos	46,0	1,2	1,3
Fabricación de vehículos	36,4	3,3	3,6
Fabricación de otros tipos de transporte	5,1	0,3	0,3
Fabricación de muebles; industrias manufactureras	36,4	0,3	0,4
<b>Demás sectores</b>	<b>11,3</b>	<b>0,0</b>	

Fuente: DIAN Cálculos DANE

Las compras externas del sector minero registraron crecimiento del 85,3% durante enero – abril de 2006, al compararlas con el mismo lapso de 2005.

Según esta clasificación, las importaciones de productos del sector agropecuario, ganadería, caza y silvicultura, aumentaron el 10,1%, resultado explicado por el crecimiento del 10,2%, de la producción agrícola.

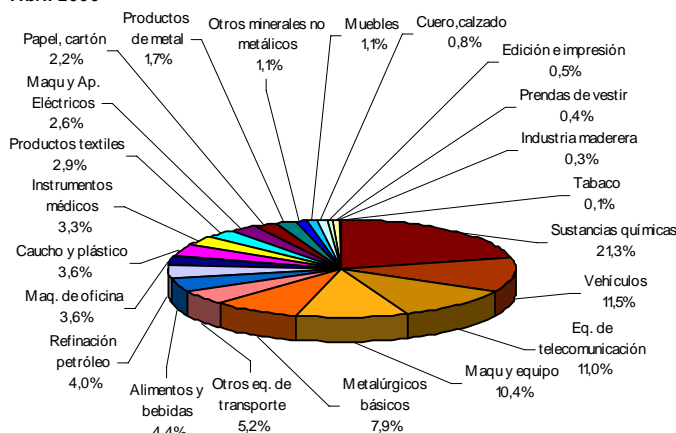
## Abril

Durante abril de 2006, se registraron importaciones del sector industrial por US\$1 853,2 millones, equivalentes a una participación del 95,8% dentro del total de las importaciones; el sector agropecuario, ganadería, caza y silvicultura participó con el 3,8%, el sector minero significó el 0,3%, y los demás sectores el 0,1%.

Las importaciones de productos del sector industrial se incrementaron un 7,9% y contribuyeron con 7,4 puntos porcentuales a la variación de abril; resultado ocasionado principalmente por el aumento en las compras externas de coquización, fabricación de productos de la refinación de petróleo, al pasar de US\$31,8 millones, durante abril de 2005, a US\$74,0 millones, en el mismo mes de 2006.

Así mismo, se registró incremento del 14,5% en las importaciones de fabricación de vehículos automotores, remolques y semiremolques, equivalente a una contribución de 1,5 puntos porcentuales a la variación, debido principalmente a las mayores compras externas de fabricación de vehículos automotores y sus motores, al pasar de US\$154,8 millones en abril de 2005 a US\$184,4 millones en igual mes de 2006.

**Gráfico 8**  
Distribución porcentual del valor CIF de las importaciones industriales, según CIU Rev.3  
Total nacional  
Abril 2006



Fuente: DIAN Cálculos DANE



## 1.3 Importaciones según capítulos del arancel

### Enero - abril 2006

Según capítulos de arancel de aduanas, se observa que el incremento del total de las importaciones, se sustentó en las mayores compras de productos del capítulo 87 (vehículos y sus partes) con un incremento de 37,9%, al pasar de US\$575,6 millones, durante los primeros cuatro meses de 2005, a US\$793,8 millones en el mismo período de 2006 (Ver cuadro A5 del anexo).

Le siguen en importancia las compras externas de calderas, máquinas y partes (capítulo 84) que se incrementaron el 18,2%; combustibles y aceites minerales y sus productos (capítulo 27), el 123,7%; aparatos y material eléctrico de grabación o imagen (capítulo 85), el 11,7%; el 43,9%, instrumentos y aparatos de óptica, fotografía y cinematografía (capítulo 90), y productos farmacéuticos (capítulo 30), el 31,3%.

**Cuadro 7**  
Variación porcentual del valor CIF de importaciones colombianas según principales capítulos  
Total nacional  
Enero - abril (2006/2005)

Descripción	Variación %	Contribución a la variación
<b>Total</b>	<b>18,6</b>	<b>18,6</b>
Vehículos y sus partes	37,9	3,4
Calderas, máquinas y partes	18,2	2,5
Combustibles y aceites minerales y sus productos	123,7	2,4
Aparatos y material eléctrico, de grabación o imagen	11,7	1,5
Instrumentos y aparatos de óptica, fotografía	43,9	1,1
Productos farmacéuticos	31,3	0,8
Cereales	16,3	0,5
Demás capítulos	11,6	6,3

Fuente: DIAN Cálculos: DANE

### Abril

Las compras externas de aparatos y material eléctrico de grabación o imagen participaron con el 13,6% del total de las importaciones colombianas realizadas en abril de 2006; calderas, máquinas y partes, con el 13,3%; vehículos y sus partes con el 11,0%; productos químicos orgánicos, con el 6,6%; materias plásticas y sus manufacturas con el 4,1%; fundición, hierro y acero con el 4,0%; combustibles y aceites minerales y sus productos, el 3,8% y navegación aérea o espacial con el 3,3%. (Ver cuadro A5 del anexo)

El incremento en las importaciones colombianas registrado en abril de 2006, se atribuye principalmente a las mayores compras externas de vehículos y sus partes, al pasar de US\$182,9 millones en abril de 2005, a US\$213,3 millones en el mismo mes de 2006.

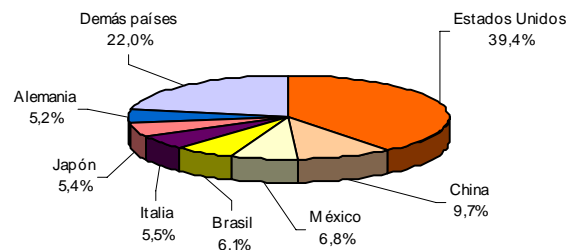
Las importaciones de calderas, máquinas y partes se incrementaron un 9,4% y contribuyeron con 1,2 puntos porcentuales a la variación total de 5,1% de las importaciones.

## 1.4 Principales productos importados según países de origen

### Enero - abril 2006

Las importaciones de calderas, máquinas y partes, se ubicaron en el primer renglón de las compras realizadas por Colombia, al participar con el 13,4%. Estas importaciones provinieron principalmente de Estados Unidos China y México, las importaciones originarias de China registraron incremento del 51,5% al pasar de US\$65,2 millones, durante enero - abril de 2005, a US\$98,8 millones, en igual período de 2006, así mismo las compras externas de estos productos originarios de México aumentaron un 40,5%.

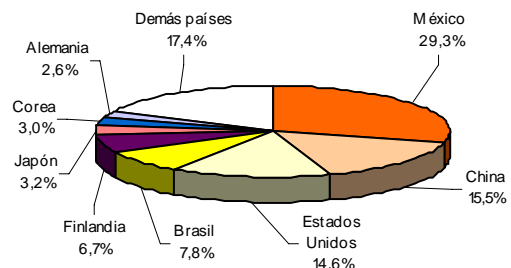
**Gráfico 9**  
Distribución porcentual del valor CIF de las importaciones de calderas, máquinas y partes  
Total nacional  
Enero - abril 2006



Fuente: DIAN Cálculos DANE

Las importaciones de aparatos y material eléctrico, de grabación o imagen que realizó Colombia durante los primeros cuatro meses de 2006, se ubicaron en el segundo renglón de importancia y provinieron principalmente de México, China y Estados Unidos. Las compras externas de estos productos originarios de México, crecieron el 88,9%, al pasar de US\$144,1 millones durante enero - abril de 2005 a US\$272,1 millones en el mismo lapso de 2006.

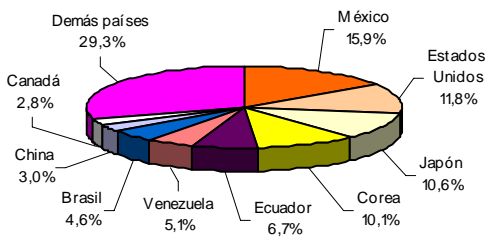
**Gráfico 10**  
Distribución porcentual del valor CIF de las importaciones de aparatos y material eléctrico, de grabación o imagen  
Total nacional  
Enero - abril 2006



Fuente: DIAN Cálculos DANE

Durante los cuatro primeros meses de 2006, Colombia importó vehículos y sus partes, principalmente de México, Estados Unidos, Japón, y Corea. Las compras externas de estos productos originarios de México registraron incremento del 122,4%, al pasar de US\$56,7 millones durante el período enero - abril de 2005, a US\$126,1 millones en igual lapso de 2006, así mismo, las importaciones de estos productos originarios de Corea presentaron crecimiento al pasar de US\$45,0 millones, a US\$80,6 millones en enero - abril de 2006.

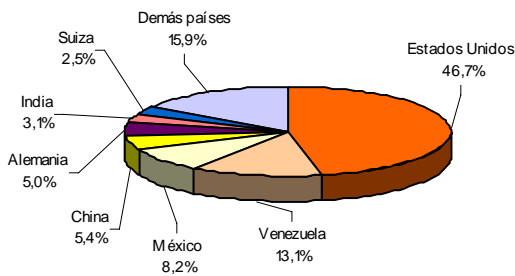
**Gráfico 11**  
**Distribución porcentual del valor CIF de las importaciones de vehículos y sus partes Total nacional Enero - abril 2006**



Fuente: DIAN Cálculos DANE

Durante enero - abril de 2006, se registraron importaciones de productos químicos orgánicos originarios principalmente de Estados Unidos y Venezuela, donde se registró un incremento del 47,0%, al pasar de US\$48,4 millones, durante enero - abril de 2005, a US\$71,2 millones en igual período de 2006.

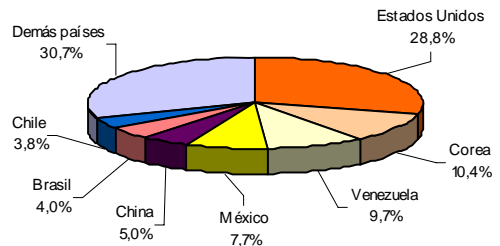
**Gráfico 12**  
**Distribución porcentual del valor CIF de las importaciones de productos químicos orgánicos Total nacional Enero - abril 2006**



Fuente: DIAN Cálculos DANE

Las importaciones de materias plásticas durante enero - abril de 2006 participaron con el 4,4% del total de las importaciones, siendo originarias de Estados Unidos, Corea y Venezuela. Dentro de este grupo se destaca el incremento en las importaciones originarias de China, que crecieron un 73,1%, al pasar de US\$9,6 millones, durante los cuatro primeros meses de 2005, a US\$16,6 millones en el mismo lapso de 2006.

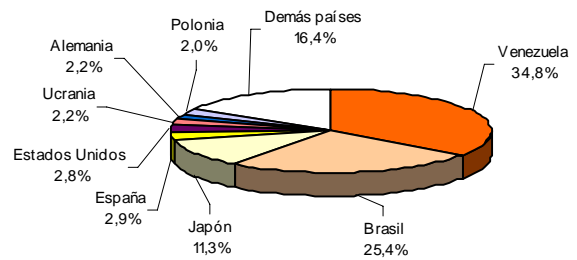
**Gráfico 13**  
**Distribución porcentual del valor CIF de las importaciones de materias plásticas Total nacional Enero - abril 2006**



Fuente: DIAN Cálculos DANE

Durante los primeros cuatro meses de 2006 se registraron importaciones de fundición, hierro y acero originarias de Venezuela y Brasil principalmente, las importaciones originarias de Venezuela registraron incremento del 12,3%, al pasar de US\$91,0 millones durante enero - abril de 2005, a US\$102,1 millones durante el mismo período de 2006.

**Gráfico 14**  
**Distribución porcentual del valor CIF de las importaciones de fundición, hierro y acero Total nacional Enero - abril 2006**



Fuente: DIAN Cálculos DANE

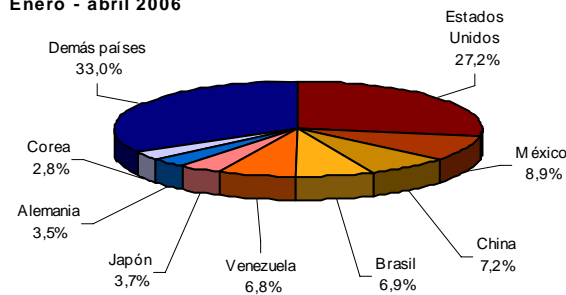


## 1.5 Importaciones según país de origen

### Enero – abril 2006

De acuerdo con las declaraciones de importación, las mercancías compradas por Colombia y señaladas como originarias de Estados Unidos, participaron con el 27,2% del total registrado en los cuatro primeros meses de 2006; de México con el 8,9%; de China, con el 7,2%; de Brasil, con el 6,9%; de Venezuela, con el 6,8%; de Japón con el 3,7%; de Alemania con el 3,5% y de Corea con el 2,8%.

**Gráfico 15**  
Distribución porcentual del valor CIF de las importaciones, según países de origen  
Total nacional  
Enero - abril 2006



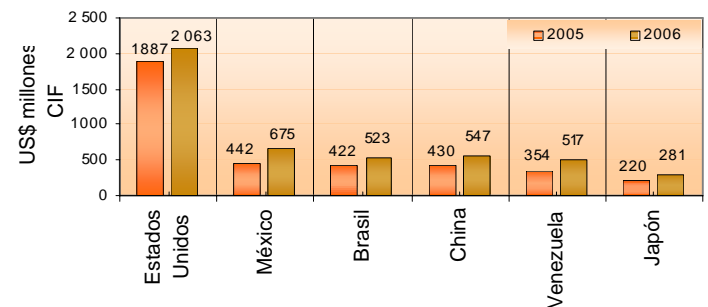
Fuente: DIAN Cálculos DANE

Por países de origen y de acuerdo con la contribución a la variación, los principales incrementos se presentaron en los productos originarios de México, al pasar de US\$442,3 millones durante enero – abril de 2005, a US\$675,3 millones en el mismo período de 2006.

El crecimiento de las importaciones originarias de México se explica principalmente por el incremento de las compras externas de aparatos y material eléctrico de grabación o imagen y vehículos y sus partes. Por su parte, el incremento registrado en las importaciones de Estados Unidos corresponden principalmente a calderas, máquinas y partes y vehículos y sus partes.

Así mismo se presentó incremento en las importaciones originarias de Venezuela (46,3%), China (27,2%), Brasil (23,9%) y Japón (27,9%).

**Gráfico 16**  
Valor CIF de las importaciones, según países de origen  
Total nacional  
Enero - abril 2006 - 2005



Fuente: DIAN Cálculos DANE

Por el contrario, las compras externas de productos originarios de Bolivia disminuyeron el 44,3%.

**Cuadro 8**  
Variación porcentual del valor CIF de las importaciones según países de origen  
Total nacional  
Enero - abril 2006/ 2005

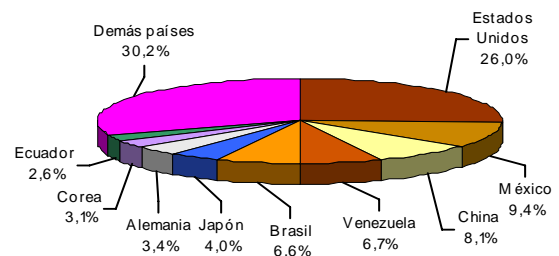
Países	Variación %	Contribución a la variación
México	52,7	3,6
Estados Unidos	9,3	2,8
Venezuela	46,3	2,6
China	27,2	1,8
Brasil	23,9	1,6
Japón	27,9	1,0
Argentina	48,7	0,8
Países Bajos	106,2	0,8
Demás países	9,2	3,6
Total	18,6	18,6

Fuente: DIAN Cálculos DANE

### Abril

El 26,0% de las importaciones realizadas durante abril de 2006, fueron originarias de Estados Unidos; el 9,4%, de México; de China, el 8,1%; de Venezuela, el 6,7%; de Brasil, el 6,6%, de Japón, el 4,0%; de Alemania, el 3,4%, de Corea, el 3,1% y de Ecuador el 2,6%.

**Gráfico 17**  
Distribución porcentual del valor CIF de las importaciones según países de origen  
Total nacional  
Abril 2006



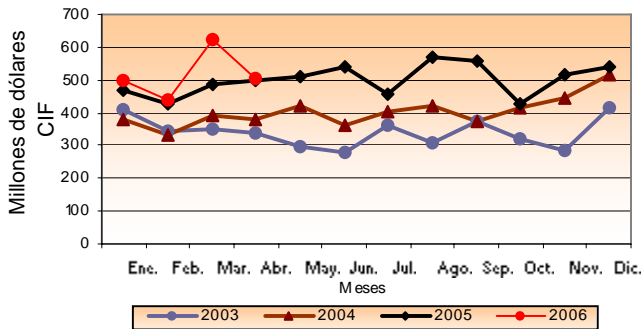
Fuente: DIAN Cálculos DANE

De acuerdo con la contribución a la variación, los mayores incrementos se observaron en las importaciones originarias de México, al pasar de US\$136,7 millones, durante abril de 2005, a US\$182,0 millones en igual mes de 2006; de Venezuela al registrar incremento del 51,6%; y de China, el 29,1%.

Por el contrario, las compras externas de productos originarios de Trinidad y Tobago disminuyeron el 92,2% en abril de 2006.

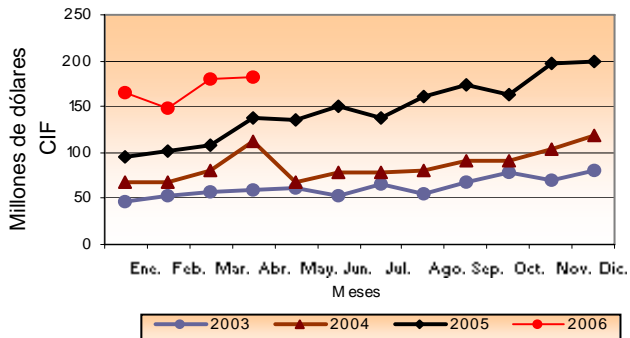
## Evolución de las importaciones mensuales por principales países de origen

**Gráfico 18**  
Importaciones originarias de Estados Unidos  
Total nacional  
2003 - 2006 (Abril)



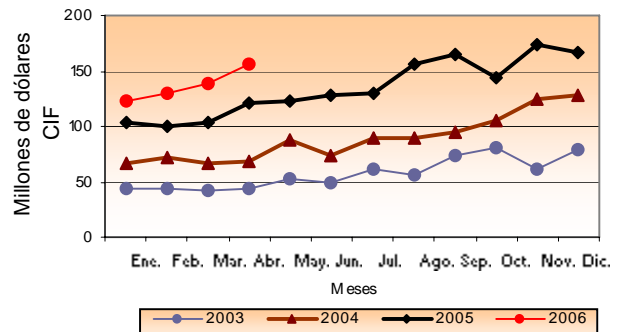
Fuente: DIAN Cálculos DANE

**Gráfico 19**  
Importaciones originarias de México  
Total nacional  
2003 - 2006 (Abril)



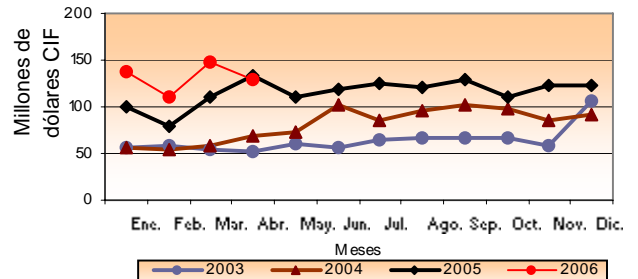
Fuente: DIAN Cálculos DANE

**Gráfico 20**  
Importaciones originarias de China  
Total nacional  
2003 - 2006 (Abril)



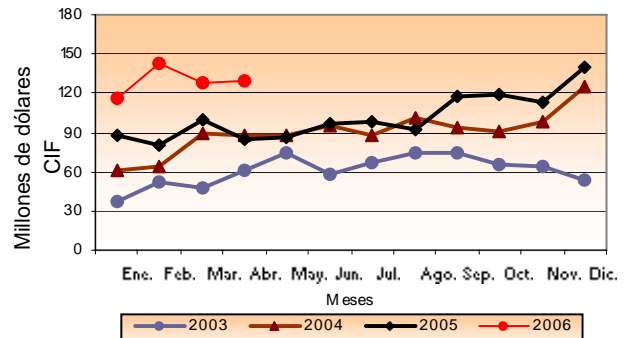
Fuente: DIAN Cálculos DANE

**Gráfico 21**  
Importaciones originarias de Brasil  
Total nacional  
2003 - 2006 (Abril)



Fuente: DIAN Cálculos DANE

**Gráfico 22**  
Importaciones originarias de Venezuela  
Total nacional  
2003 - 2006 (Abril)



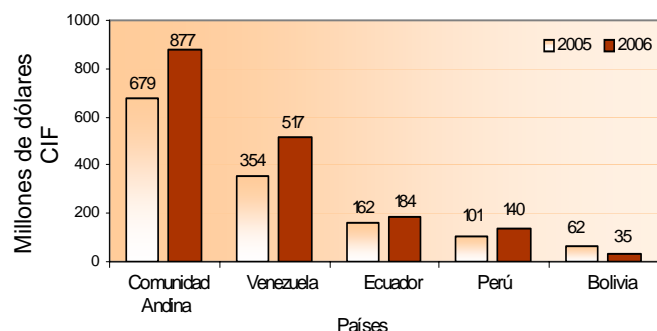
Fuente: DIAN Cálculos DANE

## Importaciones originarias de los países de la Comunidad Andina

### Enero - abril 2006

Las importaciones colombianas realizadas desde los países de la Comunidad Andina de Naciones - CAN (Venezuela, Ecuador, Perú y Bolivia), aumentaron el 29,0% al pasar de US\$679,3 millones CIF durante los cuatro primeros meses de 2005, a US\$876,6 millones CIF en igual período de 2006. Se incrementaron las compras externas originarias de Venezuela en un 46,3%, de Perú, un 38,9%; de Ecuador, un 13,4%, mientras las importaciones originarias de Bolivia registraron disminución del 44,3%.

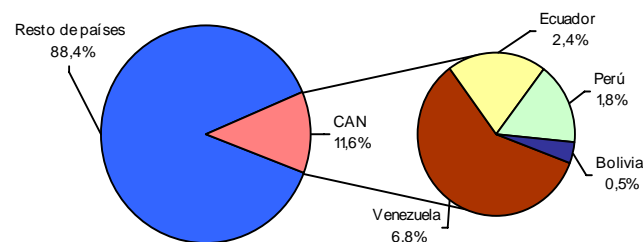
**Gráfico 23**  
Importaciones a los países de Comunidad Andina  
Total nacional  
Enero - abril 2005 -2006



Fuente: DIAN Cálculos DANE

Las importaciones provenientes de la Comunidad Andina participaron con el 11,6% del total de las compras externas realizadas por Colombia.

**Gráfico 24**  
Distribución porcentual del valor CIF de las importaciones de la Comunidad Andina de Naciones  
Total nacional  
Enero - abril 2006

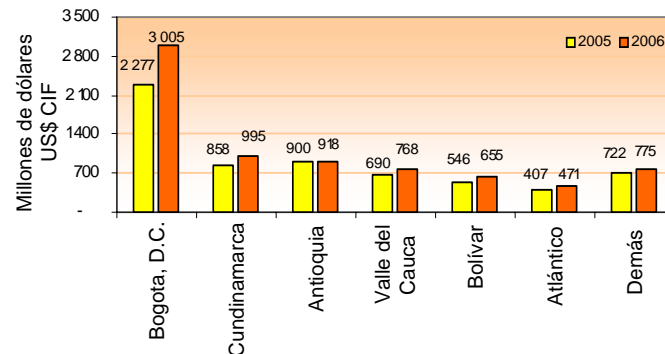


Fuente: DIAN Cálculos DANE

## 1.6 Importaciones según departamentos de destino

Durante enero - abril de 2006, el 39,6% del valor CIF de las importaciones realizadas por el país se concentró en Bogotá D.C.; el 13,1%, en Cundinamarca; el 12,1%, en Antioquia; el 10,1% en el Valle del Cauca y el 25,1% en los demás departamentos.

**Gráfico 25**  
Importaciones según departamento de destino  
Total nacional  
Enero - abril 2005 - 2006



Fuente: DIAN Cálculos DANE

El incremento del 32,0% registrado en las importaciones destinadas al departamento de Bogotá D.C. contribuyó con 11,4 puntos porcentuales a la variación del 18,6% registrada en el total de las importaciones.

**Cuadro 8**  
Variación porcentual del valor CIF de las importaciones según departamento de destino  
Total nacional  
Enero - abril (2006/2005)

Departamentos	Variación (%)	Contribución
Bogotá, D.C.	32,0	11,4
Cundinamarca	16,0	2,1
Bolívar	19,9	1,7
Valle del Cauca	11,3	1,2
Atlántico	15,7	1,0
Antioquia	2,0	0,3
Demás departamentos	7,5	0,8
<b>Total</b>	<b>18,6</b>	<b>18,6</b>

Fuente: DIAN Cálculos DANE

## Abril

Durante el mes de abril de 2006, el 42,0% del total de las importaciones colombianas se destinaron a Bogotá D.C.; el 11,9%, a Cundinamarca; el 11,1%, a Antioquia; el 10,1%, al Valle del Cauca y el 24,9% a los demás departamentos ( Ver cuadro A7 del anexo).

El incremento del 16,5%, en las importaciones destinadas a Bogotá contribuyó con 6,3 puntos porcentuales a la variación del 5,1% del total de las importaciones durante abril de 2006.

**Cuadro 9**  
**Variación porcentual del valor CIF de las importaciones**  
**según departamento de destino**  
**Total nacional**  
**Abril (2006/2005)**

Departamentos	Variación (%)	Contribución
Bogotá, D.C.	16,5	6,3
Valle del Cauca	5,7	0,6
Atlántico	8,5	0,5
Caldas	45,4	0,3
Boyacá	315,2	0,3
Antioquia	-9,1	-1,2
Demás departamentos	-5,2	-1,7
<b>Total</b>	<b>5,1</b>	<b>5,1</b>

Fuente: DIAN Cálculos DANE

## **IMPORTACIONES FICHA METODOLÓGICA**

Objetivo: presentar la información estadística sobre importaciones correspondiente al período enero - abril de 2006, comparada con las cifras del mismo período del año inmediatamente anterior.

Tipo de investigación: documentos administrativos.

Fuentes de información: DIAN, a partir de las declaraciones de importación.

Periodicidad: mensual.

Cobertura: nacional.

Principales términos utilizados:

- Importaciones: es la introducción legal de mercancías procedentes de otros países o de una zona franca industrial colombiana, al resto del territorio aduanero nacional. Estas cifras se producen según la fecha de presentación de las declaraciones de importación ante las entidades financieras autorizadas para recaudar los tributos aduaneros.
- Valor CIF (Cost, Insurance, Freight, es decir, costo, seguro y flete): es el precio total de la mercancía que incluye en su valor, los costos por seguros y fletes.
- Valor FOB (Free On Board): corresponde al precio de venta de los bienes embarcados a otros países, puestos en el medio de transporte, sin incluir valor de seguro y fletes.
- País de origen: es aquel donde se cultivaron los productos agrícolas, se extrajeron los minerales o se fabricaron los artículos manufacturados total o parcialmente, pero en este último caso, el país de origen es el que ha completado la última fase del proceso de fabricación para que el producto adopte su forma final.
- Balanza comercial: parte de la balanza de pagos que registra sólo las transacciones de bienes de un país con el resto del mundo, durante un período determinado. Cuando el valor de las importaciones excede el valor de las exportaciones se dice que la balanza comercial está en déficit; cuando ocurre lo contrario, se dice que la balanza comercial tiene superávit.

Variaciones analizadas

- Variación acumulada en lo corrido del año: variación porcentual calculada entre lo transcurrido desde enero hasta el mes de referencia del año (enero - hasta i,t), y lo transcurrido en igual período del año inmediatamente anterior (enero - hasta i,t-1).
- Variación anual: variación porcentual calculada entre el mes del año en referencia (i,t) y el mismo mes del año inmediatamente anterior (i,t-1).
- Variación acumulada anual: variación porcentual calculada entre el acumulado de los últimos doce meses, con relación al mes del año en referencia (i,t) y el acumulado de igual período del año inmediatamente anterior (i,t-1).

Contribución a la variación: Variación porcentual del período de referencia multiplicada por la participación porcentual del período inmediatamente anterior al de referencia.

Convenciones

- p cifras provisionales de avance por falta de cobertura total y/o revisión completa de la información.
- No es aplicable

Impreso en la Dirección de Difusión, Mercadeo y Cultura Estadística  
Departamento Administrativo Nacional de Estadística - DANE -  
Bogotá, D.C. - Colombia – Julio de 2006