

## Comercio Exterior – Importaciones

### Octubre de 2014 (Preliminar)



- Comportamiento general de las importaciones.
- Importaciones según grupos de productos a partir de la CUCI Rev. 3.
- Importaciones según país de origen.
- Importaciones según departamentos de destino.
- Comportamiento de la Balanza comercial.



GP 011-1



SC 1081-1



CO-SC 1081-1

#### Director

Mauricio Perfetti del Corral

#### Subdirector

Diego Silva Ardila

#### Dirección de Metodología y Producción Estadística

Eduardo Efraín Freire Delgado

## RESUMEN

---

En octubre de 2014 las compras externas del país aumentaron 9,3% con relación al mismo mes de 2013, al pasar de US\$5.348,2 millones CIF en 2013 a US\$5.847,1 millones CIF en 2014.

El crecimiento de las importaciones colombianas en este mes obedeció principalmente al aumento de 10,5% en el grupo de manufacturas y, en menor proporción, de 8,8% en el grupo de combustibles y productos de las industrias extractivas.

El comportamiento del grupo de manufacturas se explicó principalmente por el aumento de las compras externas de “otro equipo de transporte (197,2%), hierro y acero (32,1%) y vehículos de carretera (10,3%), que aportaron en conjunto 9,1 puntos porcentuales a la variación del grupo.

El aumento de 2,0% en las importaciones del grupo de productos agropecuarios, alimentos y bebidas, se explicó principalmente por las mayores compras externas de bebidas (55,8%), aceites y grasas fijos de origen vegetal (25,5%) y productos lácteos y huevos de aves (202,1%) que aportaron en conjunto 5,0 puntos porcentuales. En contraste, las compras externas de pienso para animales disminuyeron 17,2% y restaron 2,6 puntos porcentuales a la variación del grupo.

Las compras externas del grupo de combustibles y productos de las industrias extractivas aumentaron 8,8%, debido principalmente a las mayores importaciones de gasolina para motores y otros aceites ligeros (32,3%), con una contribución de 9,5 puntos porcentuales, contrarrestadas en parte por la disminución de las importaciones de metales no ferrosos (-6,6%) que restaron 0,7 puntos porcentuales a la variación del grupo.

Durante los diez primeros meses de 2014, las importaciones colombianas presentaron una variación de 7,6% con relación al mismo periodo del año anterior. Este comportamiento se explicó principalmente por el aumento de 6,2% en las importaciones de manufacturas, al pasar de US\$37.829,2 millones de dólares CIF en 2013 a US\$40.180,8 millones de dólares CIF en 2014, y de 18,0% en el grupo de combustibles y productos de industrias extractivas, al pasar de US\$6.159,7 millones de dólares CIF a US\$7.270,8 millones de dólares CIF en 2014.

Del valor total de las importaciones declaradas en los diez primeros meses del año 2014, las manufacturas representaron el 78,6%, los combustibles y productos de industrias extractivas el 11,4%, los productos agropecuarios, alimentos y bebidas el 9,9%, y el restante 0,1% lo constituyeron productos de otros sectores.

El 28,7% de las importaciones colombianas realizadas en los diez primeros meses del año 2014 se originaron en Estados Unidos, 18,1% en China y 8,1% en México.

En este mismo período, las importaciones originarias de Estados Unidos crecieron 11,0% y contribuyeron con 3,1 puntos porcentuales a la variación total, al pasar de US\$13.739,0 millones en 2013 a US\$15.248,5 millones en 2014. Este aumento se explicó principalmente por las mayores compras externas de combustibles y aceites minerales y sus productos (33,5%), que aportaron 10,4 puntos porcentuales a la variación del país.

En los diez primeros meses del año 2014 se registró un déficit en la balanza comercial colombiana de US\$3.596,0 millones FOB. Los mayores déficit se registraron en las balanzas con China (US\$3.712,8 millones), México (US\$3.348,4) y Estados Unidos (US\$2.589,7 millones). Los superávits más altos se presentaron con Panamá (US\$3.004,2 millones) y España (US\$2.164,9 millones).

## INTRODUCCIÓN

---

Las estadísticas de importaciones registran el ingreso legal de mercancías originarias de otro país o de una Zona Franca colombiana hacia el territorio aduanero nacional. Estas cifras se producen con base en las declaraciones de importación presentadas ante las diferentes administraciones de aduanas del país y se registran estadísticamente según la fecha de presentación ante las entidades financieras autorizadas para recaudar los tributos aduaneros. Las estadísticas de importaciones colombianas son producidas por la Dirección de Impuestos y Aduanas Nacionales (DIAN).

Las recomendaciones internacionales emitidas por Naciones Unidas y por la Comunidad Andina (CAN), establecen entre otros, los bienes que deben incluirse o excluirse de las estadísticas de comercio exterior de bienes. Para efectos de discutir y acordar aspectos metodológicos relacionados con las estadísticas de comercio exterior, en 1993 se creó en Colombia el Comité Interinstitucional en el cual participan el DANE, la DIAN, el Banco de la República y el Ministerio de Comercio, Industria y Turismo, y como entidades invitadas el Ministerio de Hacienda y Crédito Público, y Analdex.

El DANE debe asegurar la veracidad e imparcialidad de la información básica y estratégica del país, y le compete garantizar la calidad de las estadísticas básicas con el fin de satisfacer las necesidades y exigencias de las personas, instituciones y organismos nacionales e internacionales dedicados a investigaciones relacionadas con la compra de mercancías al exterior.

Por todo lo anterior, a partir de mayo del 2013, y en concordancia con las mejoras en la estandarización de los resultados logrados en exportaciones, el DANE está publicando las estadísticas de importaciones colombianas agregadas en cuatro (4) grandes grupos definidos por la Organización Mundial de Comercio (OMC), basada en la Clasificación Uniforme del Comercio Internacional (CUCI Rev. 3): agropecuario, alimentos y bebidas, (que incluye productos alimenticios, animales vivos, tabaco, grasas y aceites, entre otros productos); combustibles y productos de las industrias extractivas, (incluye el petróleo crudo y sus derivados, carbón, entre otros); manufacturas (contiene productos químicos, maquinaria y equipo de transporte, entre otros) y otros sectores (incluye oro no monetario y productos no clasificados en las anteriores agrupaciones).

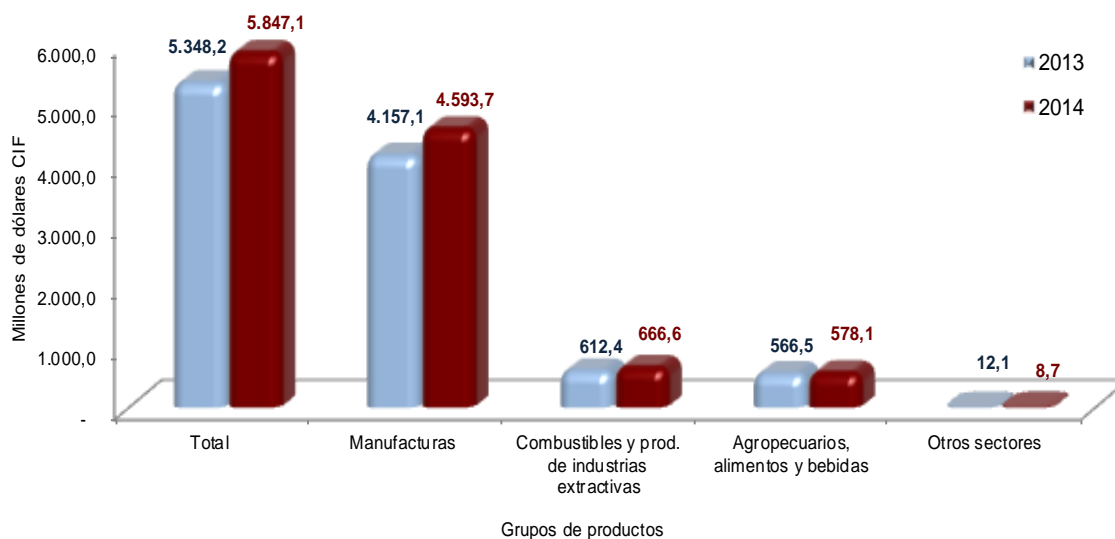
# 1. COMPORTAMIENTO GENERAL DE LAS IMPORTACIONES

## 1.1. RESULTADOS GENERALES

### 1.1.1. Octubre 2014

De acuerdo con las declaraciones de importación registradas ante la DIAN, en octubre de 2014 las compras externas del país aumentaron 9,3% con relación al mismo mes de 2013, al pasar de US\$5.348,2 millones CIF en 2013 a US\$5.847,1 millones CIF en 2014.

Gráfico 1. Valor CIF de las importaciones  
Octubre 2014/2013<sup>P</sup>



Fuente: DIAN. Cálculos: DANE – COMEX

<sup>P</sup> Cifra preliminar

El crecimiento de las importaciones colombianas en este mes obedeció principalmente al aumento de 10,5% en el grupo de manufacturas y, en menor proporción, de 8,8% en el grupo de combustibles y productos de las industrias extractivas. (Cuadro 1).

Cuadro 1. Variación del valor CIF de las importaciones  
Octubre 2014/2013<sup>P</sup>

Principales grupos de productos (OMC)	Octubre <sup>P</sup>		Enero - octubre		12 meses a octubre	
	Variación (%)	Contribución a la variación	Variación (%)	Contribución a la variación	Variación (%)	Contribución a la variación
<b>Total</b>	<b>9,3</b>	<b>9,3</b>	<b>7,6</b>	<b>7,6</b>	<b>6,9</b>	<b>6,9</b>
Agropecuarios, alimentos y bebidas <sup>1</sup>	2,0	0,2	3,4	0,4	0,1	0,0
Combustibles y prod. de industrias extractivas <sup>2</sup>	8,8	1,0	18,0	2,2	20,9	2,5
Manufacturas <sup>3</sup>	10,5	8,2	6,2	4,8	5,4	4,2
Otros sectores <sup>4</sup>	-28,2	-0,1	171,2	0,3	147,3	0,2

Fuente: DIAN. Cálculos: DANE - COMEX

<sup>P</sup> Cifra preliminar

<sup>1</sup> Incluye las secciones de la Clasificación Uniforme del Comercio Internacional (CUCI) correspondientes a: productos alimenticios y animales vivos, bebidas y tabacos, materiales crudos no comestibles y aceites grasas y ceras, excluidos los capítulos de abonos en bruto y menas y desechos de metales.

<sup>2</sup> Incluye la sección de combustibles y lubricantes minerales y productos conexos de la CUCI y los capítulos correspondientes a abonos en bruto, menas y desechos de metales y metales no ferrosos.

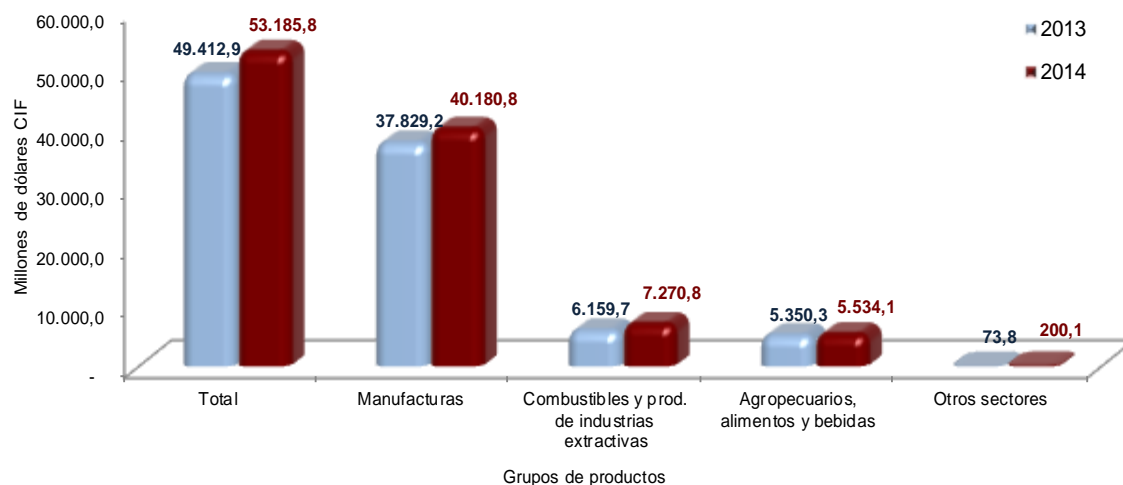
<sup>3</sup> Incluye las secciones de la CUCI correspondientes a productos químicos, artículos manufacturados clasificados según el material, maquinaria y equipo de transporte y artículos manufacturados diversos, excluidos el capítulo de metales no ferrosos y el grupo de armas y municiones.

<sup>4</sup> Incluye la sección de la CUCI correspondiente a mercancías y operaciones no clasificadas en otro rubro y el grupo de armas y municiones.

## 1.1.2. Enero – octubre 2014

Durante los diez primeros meses de 2014, las compras externas del país presentaron un incremento de 7,6% con relación al mismo período del año 2013, al pasar de US\$49.412,9 millones CIF en 2013 a US\$53.185,8 millones CIF en 2014.

Gráfico 2. Valor CIF de las importaciones  
Enero - octubre 2014/2013<sup>P</sup>



Fuente: DIAN. Cálculos: DANE – COMEX

<sup>P</sup> Cifra preliminar

## 2. IMPORTACIONES SEGÚN GRUPOS DE PRODUCTOS DE LA CLASIFICACIÓN UNIFORME DE COMERCIO INTERNACIONAL – CUCI REV. 3

### 2.1. AGROPECUARIOS, ALIMENTOS Y BEBIDAS

Las compras de productos agropecuarios, alimentos y bebidas presentaron un aumento de 2,0% al pasar de US\$566,5 millones CIF en octubre de 2013 a US\$578,1 millones CIF en el mismo mes de 2014. El crecimiento en las importaciones de bebidas (55,8%), aceites y grasas fijos de origen vegetal (25,5%) y productos lácteos y huevos de aves (202,1%) en el mes, contribuyeron conjuntamente con 5,0 puntos porcentuales. En contraste, las compras externas de pienso para animales disminuyeron 17,2% y restaron 2,6 puntos porcentuales a la variación del grupo.

Cuadro 2. Variación de las importaciones del grupo OMC productos agropecuarios, alimentos y bebidas  
Octubre 2014/2013<sup>P</sup>

Sección	Capítulo	Descripción	2013	2014	Variación %	Millones de dólares CIF	
						Contribución a la variación de la agrupación	Participación 2014
		<b>Total</b>	<b>566,5</b>	<b>578,1</b>	<b>2,0</b>	<b>2,0</b>	<b>100,0</b>
<b>0</b>		<b>Productos alimenticios y animales vivos</b>	<b>426,1</b>	<b>424,5</b>	<b>-0,4</b>	<b>-0,3</b>	<b>73,4</b>
	08	Pienso para animales (excepto cereales sin moler)	85,6	70,9	-17,2	-2,6	12,3
	06	Azúcares, preparados de azúcar y miel	17,1	9,7	-43,0	-1,3	1,7
	07	Café, té, cacao, especias y sus preparados	15,9	14,1	-11,4	-0,3	2,4
	04	Cereales y preparados de cereales	160,6	160,5	-0,1	0,0	27,8
	00	Animales vivos no incluidos en el capítulo 03	0,8	1,0	23,3	0,0	0,2
	01	Carne y preparados de carne	21,8	23,0	5,1	0,2	4,0
	09	Productos y preparados comestibles diversos	32,4	34,8	7,6	0,4	6,0
	05	Legumbres y frutas	50,0	54,4	8,9	0,8	9,4
	03	Pescado (no incluidos los mamíferos marinos), crustáceos, moluscos e invertebrados acuáticos y sus preparados	37,9	44,0	16,0	1,1	7,6
	02	Productos lácteos y huevos de aves	4,0	12,1	202,1	1,4	2,1
<b>1</b>		<b>Bebidas y tabacos</b>	<b>25,7</b>	<b>40,0</b>	<b>55,5</b>	<b>2,5</b>	<b>6,9</b>
	11	Bebidas	20,1	31,3	55,8	2,0	5,4
	12	Tabaco y sus productos	5,6	8,7	54,4	0,5	1,5
<b>2</b>		<b>Materiales crudos no comestibles, excepto los combustibles</b>	<b>73,7</b>	<b>64,4</b>	<b>-12,7</b>	<b>-1,6</b>	<b>11,1</b>
	22	Semillas y frutos oleaginosos	30,6	17,8	-41,7	-2,2	3,1
	26	Fibras textiles (excepto las mechas (tops) y otras formas de lana peinada) y sus desperdicios (no manufacturadas en hilados, hilos o tejidos)	11,4	8,8	-22,7	-0,5	1,5
	25	Pasta y desperdicios de papel	13,4	14,7	9,4	0,2	2,5
		Demás	18,3	23,0	25,9	0,8	4,0
<b>4</b>		<b>Aceites, grasas y ceras de origen animal y vegetal</b>	<b>41,0</b>	<b>49,2</b>	<b>20,1</b>	<b>1,5</b>	<b>8,5</b>
	42	Aceites y grasas fijos de origen vegetal, en bruto, refinados o fraccionados	36,3	45,5	25,5	1,6	7,9
		Demás	4,7	3,7	-21,2	-0,2	0,6

Fuente: DIAN. Cálculos: DANE - COMEX

<sup>P</sup> Cifra preliminar

## 2.2. COMBUSTIBLES Y PRODUCTOS DE LAS INDUSTRIAS EXTRACTIVAS

El aumento de 8,8% en las importaciones de combustibles y productos de las industrias extractivas, obedeció principalmente a las mayores compras externas de gasolina para motores y otros aceites ligeros (32,3%), con una contribución de 9,5 puntos porcentuales, contrarrestadas en parte por la disminución de las importaciones de metales no ferrosos (-6,6%) que restaron 0,7 puntos porcentuales a la variación del grupo.

El aumento en las importaciones de gasolina para motores y otros aceites ligeros se explicó principalmente por las mayores compras a Estados Unidos, que aportaron 45,2 puntos porcentuales a la variación total.

Chile fue el país de origen que más contribuyó a la disminución de las importaciones de metales no ferrosos, al aportar -14,4 puntos porcentuales a la variación del subgrupo, las cuales fueron contrarrestadas en parte por el aumento de las compras externas a Rusia (11,8%).

Cuadro 3. Variación de las importaciones del grupo OMC de combustibles y productos de las industrias extractivas  
Octubre 2014/2013<sup>P</sup>

Sección	Capítulo o subgrupo	Descripción	2013	2014	Variación %	Millones de dólares CIF	
						Contribución a la variación de la agrupación	Participación 2014
		<b>Total</b>	<b>612,4</b>	<b>666,6</b>	<b>8,8</b>	<b>8,8</b>	<b>100,0</b>
2		<b>Materiales crudos no comestibles, excepto los combustibles</b>	<b>15,2</b>	<b>12,2</b>	<b>-19,4</b>	<b>-0,5</b>	<b>1,8</b>
	27	Abonos en bruto, excepto los del capítulo 56, y minerales en bruto (excepto carbón, petróleo y piedras preciosas)	12,8	11,1	-13,1	-0,3	1,7
	28	Menas y desechos de metales	2,4	1,2	-52,3	-0,2	0,2
3		<b>Combustibles y lubricantes minerales y productos conexos</b>	<b>528,0</b>	<b>589,6</b>	<b>11,7</b>	<b>10,1</b>	<b>88,5</b>
	3341	Gasolina para motores y otros aceites ligeros	180,0	238,2	32,3	9,5	35,7
	3343	Gasóleos (gas oils)	274,1	295,5	7,8	3,5	44,3
	3345	Aceites lubricantes derivados del petróleo y aceites obtenidos de minerales bituminosos	20,4	21,6	5,6	0,2	3,2
		Demás	53,4	34,3	-35,8	-3,1	5,1
6		<b>Artículos manufacturados, clasificados principalmente según el material</b>	<b>69,2</b>	<b>64,7</b>	<b>-6,6</b>	<b>-0,7</b>	<b>9,7</b>
	68	Metales no ferrosos	69,2	64,7	-6,6	-0,7	9,7

Fuente: DIAN. Cálculos: DANE – COMEX

<sup>P</sup> Cifra preliminar



## 2.3. MANUFACTURAS

Las importaciones de manufacturas en octubre de 2014 aumentaron 10,5% al pasar de US\$4.157,1 millones en octubre de 2013 a US\$4.593,7 millones en el mismo mes de 2014. Las mayores contribuciones a este resultado las realizaron las compras de “otro equipo de transporte” (197,2%), hierro y acero (32,1%) y vehículos de carretera (10,3%), que aportaron en conjunto 9,1 puntos porcentuales a la variación del grupo.

Las compras externas de otro equipo de transporte aumentaron 197,2% al pasar de US\$125,8 millones CIF en octubre de 2013 a US\$373,8 millones CIF en el mismo mes del año 2014. El país que explicó principalmente este comportamiento fue Francia, con una contribución de 156,3 puntos porcentuales a la variación total de este capítulo.

El aumento en las compras externas de hierro y acero (32,1%), se explicó principalmente por China y Japón con una contribución conjunta de 28,9 puntos porcentuales.

El país que principalmente explicó el aumento en las compras de vehículos de carretera fue México con una contribución de 5,9 puntos porcentuales a la variación de este capítulo. (Cuadro 4).

Cuadro 4. Variación de las importaciones del grupo OMC de manufacturas  
Octubre 2014/2013<sup>P</sup>

							Millones de dólares CIF	
Sección	Capítulo	Descripción	2013	2014	Variación %	Contribución a la variación de la agrupación	Participación 2014	
		<b>Total</b>	<b>4.157,1</b>	<b>4.593,7</b>	<b>10,5</b>	<b>10,5</b>	<b>100,0</b>	
<b>5</b>		<b>Productos químicos y productos conexos, n.e.p.</b>	<b>936,6</b>	<b>958,0</b>	<b>2,3</b>	<b>0,5</b>	<b>20,9</b>	
	57	Plásticos en formas primarias	142,6	168,4	18,1	0,6	3,7	
	56	Abonos (excepto los del grupo 272)	46,6	55,2	18,5	0,2	1,2	
	53	Materias tintóreas, curtientes y colorantes	35,8	44,1	23,2	0,2	1,0	
	55	Aceites esenciales y resinoides y productos de perfumería; preparados de tocador y para pulir y limpiar	72,6	76,8	5,8	0,1	1,7	
	59	Materias y productos químicos, n.e.p	110,0	111,6	1,4	0,0	2,4	
	58	Plásticos en formas no primarias	49,7	50,1	0,9	0,0	1,1	
	52	Productos químicos inorgánicos	31,0	30,7	-1,0	0,0	0,7	
	54	Productos medicinales y farmacéutico	206,0	205,0	-0,5	0,0	4,5	
	51	Productos químicos orgánicos	242,4	216,0	-10,9	-0,6	4,7	
<b>6</b>		<b>Artículos manufacturados, clasificados principalmente según el material</b>	<b>707,1</b>	<b>777,2</b>	<b>9,9</b>	<b>1,7</b>	<b>16,9</b>	
	67	Hierro y acero	215,3	284,5	32,1	1,7	6,2	
	69	Manufacturas de metales, n.e.p.	97,5	104,5	7,1	0,2	2,3	
	63	Manufacturas de corcho y de madera (excepto muebles)	19,2	24,4	26,7	0,1	0,5	
	65	Hilados, tejidos, artículos confeccionados de fibras textiles, n.e.p., y productos conexos	141,6	143,6	1,4	0,0	3,1	
	66	Manufacturas de minerales no metálicos, n.e.p	66,8	67,0	0,2	0,0	1,5	
	61	Cuero y manufacturas de cuero, n.e.p., y pieles finas curtidas	4,1	2,1	-49,2	0,0	0,0	
	62	Manufacturas de caucho, n.e.p.	89,2	85,7	-3,9	-0,1	1,9	
	64	Papel, cartón y artículos de pasta de papel, de papel o de cartón	73,2	65,5	-10,5	-0,2	1,4	
<b>7</b>		<b>Maquinaria y equipo de transporte</b>	<b>1.994,3</b>	<b>2.330,3</b>	<b>16,8</b>	<b>8,1</b>	<b>50,7</b>	
	79	Otro equipo de transporte	125,8	373,8	197,2	6,0	8,1	
	78	Vehículos de carretera (incluso aerodeslizadores)	564,6	622,7	10,3	1,4	13,6	
	74	Maquinaria y equipo industrial en general, n.e.p., y partes y piezas de máquinas, n.e.p.	252,6	284,5	12,6	0,8	6,2	
	72	Maquinarias especiales para determinadas industrias	152,7	169,4	11,0	0,4	3,7	
	76	Aparatos y equipo para telecomunicaciones y para grabación y reproducción de sonido	382,7	393,6	2,9	0,3	8,6	
	75	Máquinas de oficina y máquinas de procesamiento automático de datos	179,9	188,0	4,5	0,2	4,1	
	73	Máquinas para trabajar metales	13,3	14,7	10,5	0,0	0,3	
	77	Maquinaria, aparatos y artefactos eléctricos, n.e.p., y sus partes y piezas eléctricas (incluso las contrapartes no eléctricas, n.e.p., del equipo eléctrico de uso doméstico)	192,6	191,3	-0,7	0,0	4,2	
	71	Maquinaria y equipo generadores de fuerza	130,1	92,2	-29,1	-0,9	2,0	
<b>8</b>		<b>Artículos manufacturados diversos</b>	<b>519,1</b>	<b>528,3</b>	<b>1,8</b>	<b>0,2</b>	<b>11,5</b>	
	89	Artículos manufacturados diversos, n.e.p.	177,5	183,2	3,2	0,1	4,0	
	87	Instrumentos y aparatos profesionales, científicos y de control, n.e.p.	104,5	109,9	5,2	0,1	2,4	
	85	Calzado	53,3	54,9	3,2	0,0	1,2	
	84	Prendas y accesorios de vestir	95,1	96,3	1,2	0,0	2,1	
	88	Aparatos, equipos y materiales fotográficos y artículos de óptica, n.e.p., relojes	24,4	24,0	-1,5	0,0	0,5	
	82	Muebles y sus partes; camas, colchones, somieres, cojines y artículos rellenos similares	30,6	29,7	-3,1	0,0	0,6	
	83	Artículos de viajes, bolsos de mano y otros artículos análogos para contener objetos	19,5	18,5	-5,3	0,0	0,4	
	81	Edificios prefabricados; artefactos y accesorios sanitarios y para sistemas de conducción de aguas, calefacción y alumbrado, n.e.p.	14,2	11,7	-17,7	-0,1	0,3	

Fuente: DIAN. Cálculos: DANE – COMEX

<sup>P</sup> Cifra preliminar

## 2.4. ENERO – OCTUBRE 2014

En lo corrido del año hasta octubre 2014, las importaciones colombianas presentaron una variación de 7,6% con relación al mismo periodo del año anterior. Este comportamiento se explicó principalmente por el aumento de 6,2% en las importaciones de manufacturas, al pasar de US\$37.829,2 millones de dólares CIF en 2013 a US\$40.180,8 millones de dólares CIF en 2014, y de 18,0% en el grupo de combustibles y productos de industrias extractivas, al pasar de US\$6.159,7 millones de dólares CIF a US\$7.270,8 millones de dólares CIF en 2014.

En el grupo de manufacturas los productos que más contribuyeron al aumento de las importaciones fueron maquinaria y equipo de transporte (6,1%) y artículos manufacturados, clasificados principalmente según el material (8,9%), con una contribución conjunta de 4,5 puntos porcentuales a la variación total del grupo.

Las importaciones de combustibles y productos de las industrias extractivas aumentaron 18,0%, como resultado de las mayores compras de combustibles y lubricantes minerales y productos conexos (20,2%).

Las importaciones de productos agropecuarios, alimentos y bebidas aumentaron 3,4%, principalmente por las mayores compras de pescado, crustáceos, moluscos e invertebrados acuáticos y sus preparados (16,4%) y carne y preparados de carne (30,1%). (Cuadro 5).

Cuadro 5. Variación de las importaciones, según grupos de productos OMC  
Enero - octubre 2014/2013<sup>P</sup>

						Millones de dólares CIF	
Sección	Capítulo	Descripción	2013	2014	Variación %	Contribución a la variación del grupo	Contribución a la variación total
		<b>Total</b>	<b>49.412,9</b>	<b>53.185,8</b>	<b>7,6</b>		<b>7,6</b>
		<b>Agropecuarios, alimentos y bebidas</b>	<b>5.350,3</b>	<b>5.534,1</b>	<b>3,4</b>	<b>3,4</b>	<b>0,4</b>
0		Productos alimenticios y animales vivos	4.087,0	4.168,5	2,0	1,5	0,2
	03	Pescado (no incluidos los mamíferos marinos), crustáceos, moluscos e invertebrados acuáticos y sus preparados	344,8	401,3	16,4	1,1	0,1
	01	Carne y preparados de carne	176,1	229,1	30,1	1,0	0,1
	08	Pienso para animales (excepto cereales sin moler)	727,4	760,8	4,6	0,6	0,1
	02	Productos lácteos y huevos de aves	50,3	81,8	62,5	0,6	0,1
	09	Productos y preparados comestibles diversos	312,7	334,2	6,9	0,4	0,0
	05	Legumbres y frutas	448,3	465,6	3,9	0,3	0,0
	07	Café, té, cacao, especias y sus preparados	140,3	145,7	3,8	0,1	0,0
	00	Animales vivos no incluidos en el capítulo 03	9,1	9,5	3,5	0,0	0,0
	04	Cereales y preparados de cereales	1.690,2	1.641,0	-2,9	-0,9	-0,1
	06	Azúcares, preparados de azúcar y miel	187,6	99,6	-46,9	-1,6	-0,2
1		Bebidas y tabacos	220,8	228,0	3,2	0,1	0,0
2		Materiales crudos no comestibles, excepto los combustibles	628,3	670,5	6,7	0,8	0,1
4		Aceites, grasas y ceras de origen animal y vegetal	414,2	467,1	12,8	1,0	0,1
		<b>Combustibles y prod. de industrias extractivas</b>	<b>6.159,7</b>	<b>7.270,8</b>	<b>18,0</b>	<b>18,0</b>	<b>2,2</b>
3		Combustibles y lubricantes minerales y productos conexos	5.367,3	6.451,3	20,2	17,6	2,2
		Demás	792,4	819,5	3,4	0,4	0,1
		<b>Manufacturas</b>	<b>37.829,2</b>	<b>40.180,8</b>	<b>6,2</b>	<b>6,2</b>	<b>4,8</b>
7		Maquinaria y equipo de transporte	18.623,7	19.767,8	6,1	3,0	2,3
6		Artículos manufacturados, clasificados principalmente según el material	6.427,1	7.000,6	8,9	1,5	1,2
5		Productos químicos y productos conexos, n.e.p.	8.735,3	9.071,4	3,8	0,9	0,7
8		Artículos manufacturados diversos	4.043,1	4.341,0	7,4	0,8	0,6
		<b>Otros sectores*</b>	<b>73,8</b>	<b>200,1</b>	<b>171,2</b>	<b>171,2</b>	<b>0,3</b>

Fuente: DIAN. Cálculos: DANE – COMEX

\* Incluye la sección 9 de la CUCI y el grupo 891

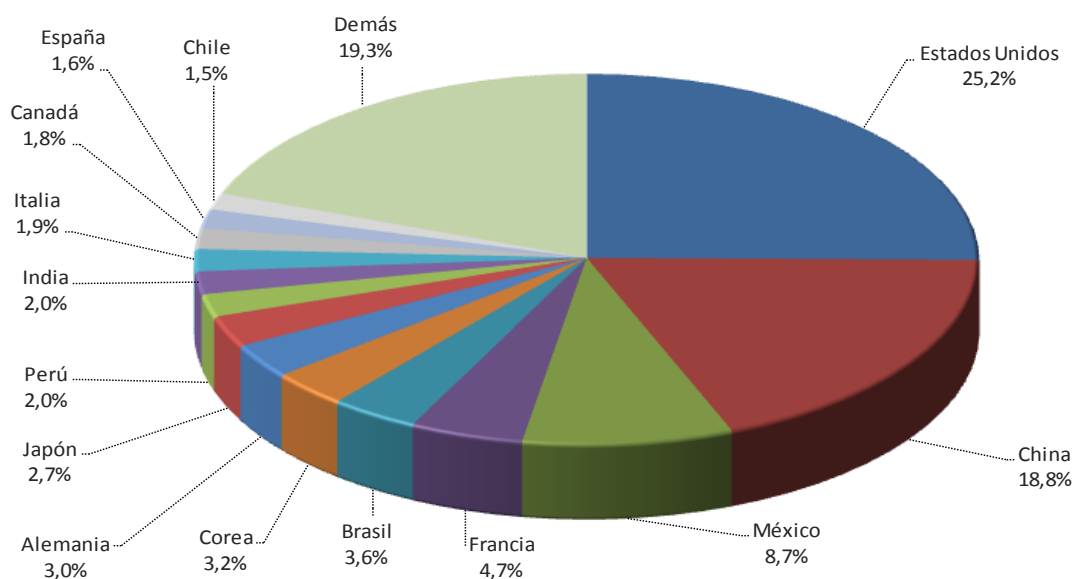
<sup>P</sup> Cifra preliminar

### 3. IMPORTACIONES SEGÚN PAÍS DE ORIGEN

#### 3.1. OCTUBRE 2014

En el mes de octubre del año 2014, las importaciones de Colombia originarias de Estados Unidos participaron con 25,2% del total de las importaciones; le siguieron en su orden las compras externas a China, México, Francia, Brasil, Corea y Alemania.

Gráfico 3. Distribución porcentual del valor CIF de las importaciones, según países de origen Octubre 2014<sup>P</sup>



Fuente: DIAN. Cálculos: DANE – COMEX

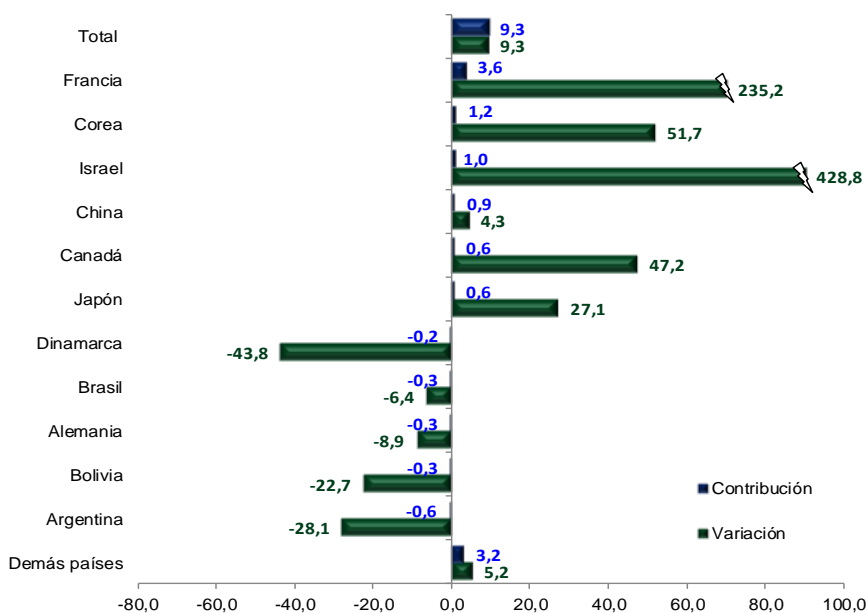
<sup>P</sup> Cifra preliminar

De acuerdo con su contribución a la variación total de las importaciones en el mes de octubre (9,3%), el crecimiento más importante se presentó en las compras originarias de Francia (235,2%), al pasar de US\$81,5 millones en octubre de 2013 a US\$273,0 millones en el mismo mes de 2014, y contribuir con 3,6 puntos porcentuales a la variación total mes. El aumento más importante en las compras a ese país se presentó en productos de navegación aérea o espacial (1.263,9%) que contribuyó con 241,3 puntos porcentuales a la variación total del país.

La segunda contribución positiva a la variación total de las importaciones la presentó Corea, con un crecimiento de 51,7% y una contribución de 1,2 puntos porcentuales, ocasionado principalmente por las mayores compras de productos de navegación marítima o fluvial que aportó 52,3 puntos porcentuales al aumento del país.

La caída en las importaciones originarias de Argentina (-28,1%), se debió principalmente a la disminución en las compras externas de alimento para animales (-57,1%) y cereales (-91,4%), que aportaron conjuntamente -30,3 puntos porcentuales a la variación de este país.

Gráfico 4. Comportamiento del valor CIF de las importaciones según país de origen. Octubre (2014/2013)<sup>P</sup>



Fuente: DIAN. Cálculos: DANE – COMEX

<sup>P</sup> Cifra preliminar

Cuadro 6. Variación porcentual del valor CIF de las importaciones por país de origen y capítulos del arancel  
Octubre (2014/2013)<sup>P</sup>

Descripción	Variación (%)	Contribución país
<b>Francia</b>		
Navegación aérea o espacial	*	241,3
Materias plásticas y manufacturas	92,1	2,0
Bebidas, líquidos alcohólicos y vinagre	192,3	1,6
Calderas, máquinas y partes	-38,7	-3,5
Demás capítulos	-9,1	-6,3
<b>Total</b>	<b>235,2</b>	<b>235,2</b>
<b>Corea</b>		
Navegación marítima o fluvial	**	52,3
Calderas, máquinas y partes	33,4	3,6
Productos diversos de las industrias químicas	73,8	1,9
Aparatos y material eléctrico, de grabación o imagen	-53,2	-6,8
Demás capítulos	0,7	0,5
<b>Total</b>	<b>51,7</b>	<b>51,7</b>
<b>Israel</b>		
Navegación aérea o espacial	*	432,3
Armas y municiones, sus partes y accesorios	**	24,2
Productos químicos orgánicos	*	2,0
Calderas, máquinas y partes	-50,4	-13,2
Demás capítulos	-22,8	-16,5
<b>Total</b>	<b>428,8</b>	<b>428,8</b>
<b>Argentina</b>		
Residuos industrias alimentarias. Alimentos para animales	-57,1	-17,9
Cereales	-91,4	-12,5
Semillas y frutos oleaginosos, forrajes	-66,9	-1,9
Vehículos, partes y accesorios	9,8	2,4
Demás capítulos	6,3	1,8
<b>Total</b>	<b>-28,1</b>	<b>-28,1</b>

\* Variación superior a 1.000%.

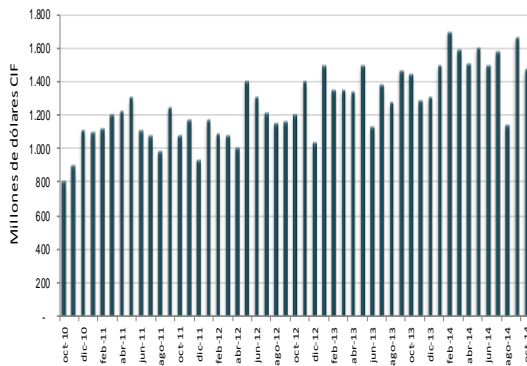
\*\* No se puede calcular la variación por no registrarse información en el año base de comparación.

Fuente: DIAN. Cálculos: DANE – COMEX

<sup>P</sup> Cifra preliminar

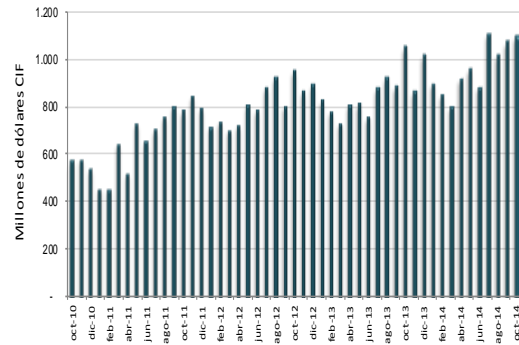
## Evolución de las importaciones mensuales por principales países de origen

Gráfico 5. Importaciones originarias de Estados Unidos 2010 - 2014 (Octubre)<sup>P</sup>



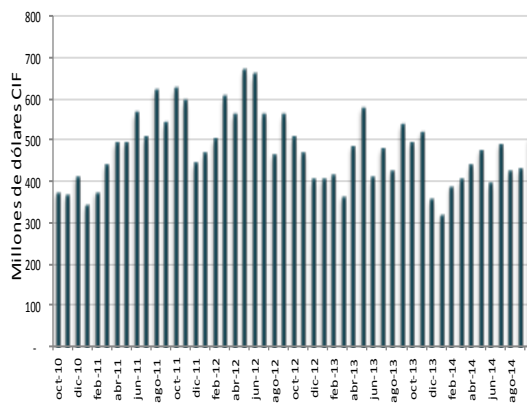
Fuente: DIAN. Cálculos: DANE - COMEX  
<sup>P</sup> Cifra preliminar

Gráfico 6. Importaciones originarias de China 2010 - 2014 (Octubre)<sup>P</sup>



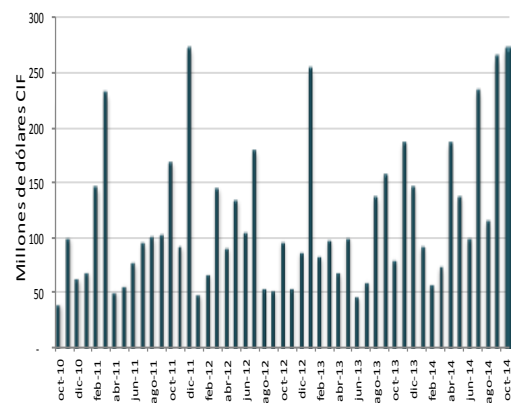
Fuente: DIAN. Cálculos: DANE - COMEX  
<sup>P</sup> Cifra preliminar

Gráfico 7. Importaciones originarias de México 2010 - 2014 (Octubre)<sup>P</sup>



Fuente: DIAN. Cálculos: DANE - COMEX  
<sup>P</sup> Cifra preliminar

Gráfico 8. Importaciones originarias de Francia 2010 - 2014 (Octubre)<sup>P</sup>



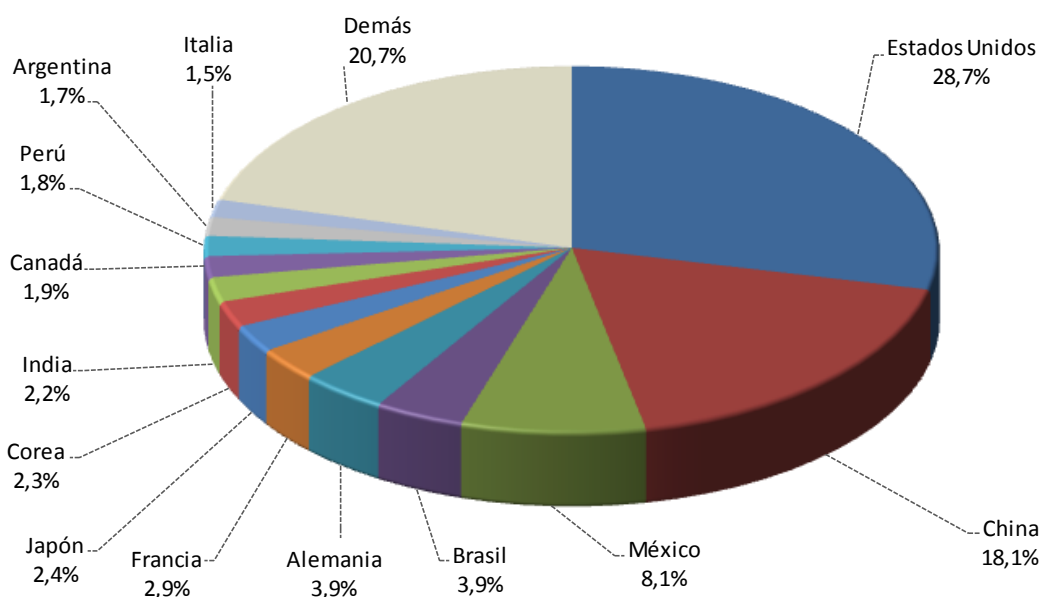
Fuente: DIAN. Cálculos: DANE - COMEX  
<sup>P</sup> Cifra preliminar



## 3.2. ENERO – OCTUBRE 2014

De acuerdo con las declaraciones de importación, las mercancías compradas por Colombia originarias de Estados Unidos participaron con 28,7% del total registrado en los diez primeros meses del año 2014; le siguieron en su orden China, México, Brasil, Alemania, Francia y Japón.

Gráfico 9. Distribución porcentual del valor CIF de las importaciones, según países de origen enero - octubre 2014<sup>P</sup>



Fuente: DIAN. Cálculos: DANE - COMEX  
<sup>P</sup> Cifra preliminar

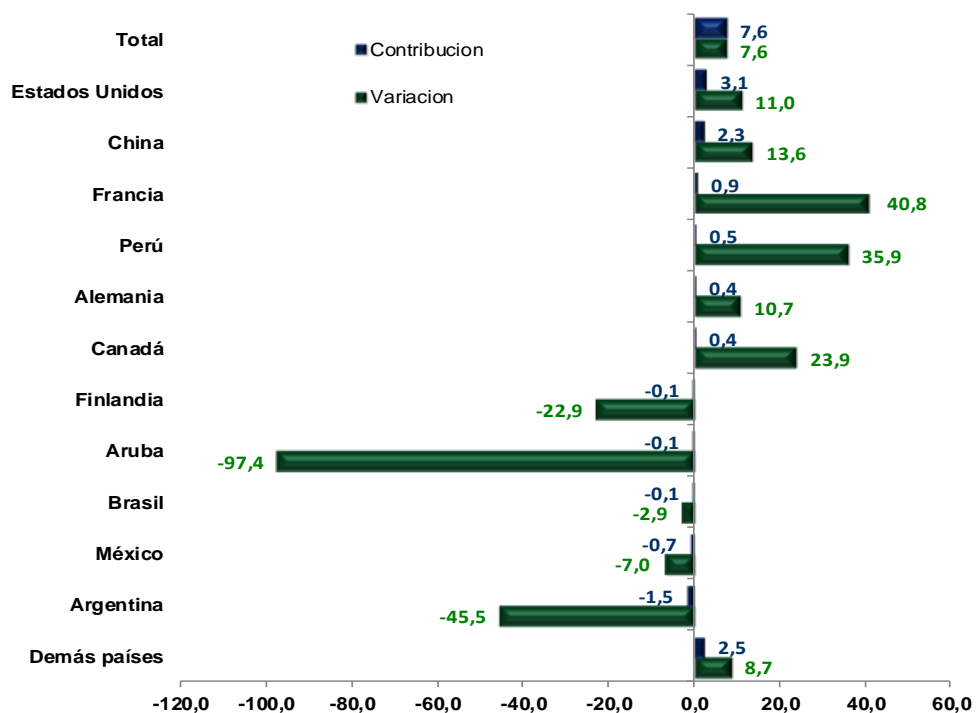
Por país de origen, y de acuerdo con su contribución a la variación total de las importaciones (7,6%), el crecimiento más importante se presentó en los productos originarios de Estados Unidos (11,0%), al pasar de US\$13.739,0 millones en 2013 a US\$15.248,5 millones en 2014. Este aumento se explicó principalmente por las mayores compras externas de combustibles y aceites minerales y sus productos (33,5%), que aportaron 10,4 puntos porcentuales a la variación del país.

La segunda contribución más importante la registraron las importaciones con origen en China (13,6%), ocasionado principalmente por las mayores compras de aparatos y material eléctrico de grabación o imagen (20,5%) y calderas, máquinas y partes (11,6%).

En contraste, las importaciones originarias de Argentina disminuyeron 45,5%, explicadas principalmente por el descenso en las importaciones de cereales (-88,3%), las cuales restaron 44,7 puntos porcentuales a este resultado.

Gráfico 10. Comportamiento del valor CIF de las importaciones según país de origen

Enero - octubre (2014/2013)<sup>P</sup>



Fuente: DIAN. Cálculos: DANE - COMEX

<sup>P</sup> Cifra preliminar

Cuadro 7. Variación porcentual del valor CIF de las importaciones por país de origen y capítulos del arancel Enero - octubre (2014/2013)<sup>P</sup>

Descripción	Variación (%)	Contribución país
<b>Estados Unidos</b>		
Combustibles y aceites minerales y sus productos	33,5	10,4
Cereales	206,2	5,4
Carnes y despojos comestibles	64,0	0,4
Navegación aérea o espacial	-57,1	-4,2
Demás capítulos	-1,7	-1,0
<b>Total</b>	<b>11,0</b>	<b>11,0</b>
<b>China</b>		
Aparatos y material eléctrico, de grabación o imagen	20,5	5,2
Calderas, máquinas y partes	11,6	2,4
Fundición, hierro y acero	85,3	2,0
Productos químicos orgánicos	-10,1	-0,4
Demás capítulos	9,3	4,4
<b>Total</b>	<b>13,6</b>	<b>13,6</b>
<b>Francia</b>		
Navegación aérea o espacial	71,0	35,0
Productos farmacéuticos	22,5	2,5
Calderas, máquinas y partes	27,1	1,6
Aparatos y material eléctrico, de grabación o imagen	-26,8	-1,4
Demás capítulos	10,6	3,0
<b>Total</b>	<b>40,8</b>	<b>40,8</b>
<b>Argentina</b>		
Cereales	-88,3	-44,7
Residuos industrias alimentarias. Alimentos para animales	-14,0	-2,3
Grasas y aceites animales o vegetales	-33,0	-1,3
Navegación marítima o fluvial	**	2,0
Demás capítulos	3,0	0,9
<b>Total</b>	<b>-45,5</b>	<b>-45,5</b>

\*\* No se puede calcular la variación por no registrarse información en el año base de comparación.

Fuente: DIAN. Cálculos: DANE - COMEX

<sup>P</sup> Cifra preliminar

### 3.3. IMPORTACIONES ORIGINARIAS DE LOS PAÍSES DE LA COMUNIDAD ANDINA

En el mes de octubre de 2014, las compras colombianas realizadas a los países de la Comunidad Andina crecieron 2,9%, como resultado del aumento en las importaciones desde Perú (29,7%) y la disminución de las compras externas a Bolivia (-22,7%) y Ecuador (-1,0%).

Cuadro 8. Importaciones originarias de la Comunidad Andina, según capítulos del arancel  
Octubre 2014/2013<sup>P</sup>

Millones de dólares CIF

Descripción	2013	2014	Variación %	Contribución país	Contribución CAN	Participación país 2014	Participación CAN 2014
<b>Comunidad Andina</b>	<b>252,2</b>	<b>259,6</b>	<b>2,9</b>			<b>2,9</b>	<b>100,0</b>
<b>Perú</b>	<b>89,7</b>	<b>116,3</b>	<b>29,7</b>	<b>29,7</b>	<b>10,5</b>	<b>100,0</b>	<b>44,8</b>
Combustibles y aceites minerales y sus productos	0,0	31,4	*	35,0	12,4	27,0	12,1
Cobre y sus manufacturas	7,2	15,5	114,8	9,2	3,3	13,3	6,0
Vehículos, partes y accesorios	0,1	2,4	2.372,9	2,5	0,9	2,0	0,9
Navegación marítima o fluvial	15,4	0,0	-100,0	-17,2	-6,1	0,0	0,0
Demás	66,9	67,0	0,1	0,1	0,0	57,7	25,8
<b>Ecuador</b>	<b>81,6</b>	<b>80,8</b>	<b>-1,0</b>	<b>-1,0</b>	<b>-0,3</b>	<b>100,0</b>	<b>31,1</b>
Grasas y aceites animales o vegetales	6,6	2,6	-61,3	-5,0	-1,6	3,2	1,0
Algodón	2,6	0,9	-63,2	-2,0	-0,6	1,2	0,4
Combustibles y aceites minerales y sus productos	2,1	0,6	-71,1	-1,8	-0,6	0,7	0,2
Preparaciones de carne, pescado, crustáceos, moluscos	7,5	10,5	39,3	3,6	1,2	13,0	4,0
Demás	62,8	66,2	5,4	4,2	1,4	81,9	25,5
<b>Bolivia</b>	<b>81,0</b>	<b>62,6</b>	<b>-22,7</b>	<b>-22,7</b>	<b>-7,3</b>	<b>100,0</b>	<b>24,1</b>
Semillas y frutos oleaginosos, forrajes	18,7	0,1	-99,6	-23,0	-7,4	0,1	0,0
Residuos industrias alimentarias.	30,7	22,7	-26,1	-9,9	-3,2	36,2	8,7
Alimentos para animales							
Azúcares y artículos confitería	6,3	0,0	-100,0	-7,8	-2,5	0,0	0,0
Grasas y aceites animales o vegetales	20,2	33,4	65,9	16,4	5,3	53,4	12,9
Demás	5,1	6,4	26,4	1,6	0,5	10,2	2,5

\* Variación superior a 1.000%.

Fuente: DIAN. Cálculos: DANE – COMEX

<sup>P</sup> Cifra preliminar

Durante los diez primeros meses de 2014, las compras colombianas realizadas a los países de la Comunidad Andina aumentaron 17,4%, respecto al mismo periodo del año anterior. Las compras

externas originarias de Perú aumentaron 35,9%, las de Bolivia 10,6% y las de Ecuador 3,8%. (Cuadro 9).

Cuadro 9. Importaciones originarias de la Comunidad Andina, según capítulos del arancel  
Enero - octubre 2014/2013<sup>P</sup>

Millones de dólares CIF

Descripción	2013	2014	Variación %	Contribución país	Contribución CAN	Participación país 2014	Participación CAN 2014
<b>Comunidad Andina</b>	<b>1.859,2</b>	<b>2.183,3</b>	<b>17,4</b>		<b>17,4</b>		<b>100,0</b>
<b>Perú</b>	<b>697,6</b>	<b>948,2</b>	<b>35,9</b>	<b>35,9</b>	<b>13,5</b>	<b>100,0</b>	<b>43,4</b>
Combustibles y aceites minerales y sus productos	0,2	182,2	*	26,1	9,8	19,2	8,3
Cobre y sus manufacturas	109,4	146,2	33,6	5,3	2,0	15,4	6,7
Grasas y aceites animales o vegetales	4,7	26,7	472,7	3,2	1,2	2,8	1,2
Cereales	19,1	0,0	-100,0	-2,7	-1,0	0,0	0,0
Demás	564,3	593,1	5,1	4,1	1,6	62,6	27,2
<b>Bolivia</b>	<b>435,7</b>	<b>481,9</b>	<b>10,6</b>	<b>10,6</b>	<b>2,5</b>	<b>100,0</b>	<b>22,1</b>
Grasas y aceites animales o vegetales	153,5	236,2	53,9	19,0	4,5	49,0	10,8
Residuos industrias alimentarias.							
Alimentos para animales	108,7	146,5	34,8	8,7	2,0	30,4	6,7
Sal; azufre; tierras y piedras; yesos, cales y cementos	0,9	1,6	87,8	0,2	0,0	0,3	0,1
Semillas y frutos oleaginosos, forrajes	92,8	56,5	-39,1	-8,3	-2,0	11,7	2,6
Demás	79,9	41,0	-48,7	-8,9	-2,1	8,5	1,9
<b>Ecuador</b>	<b>725,9</b>	<b>753,2</b>	<b>3,8</b>	<b>3,8</b>	<b>1,5</b>	<b>100,0</b>	<b>34,5</b>
Vehículos, partes y accesorios	75,7	107,1	41,4	4,3	1,7	14,2	4,9
Pescados y crustáceos, moluscos e invertebrados acuáticos	26,6	35,6	33,8	1,2	0,5	4,7	1,6
Jabones, ceras artificiales, pastas	7,8	14,9	92,3	1,0	0,4	2,0	0,7
Grasas y aceites animales o vegetales	71,1	41,4	-41,7	-4,1	-1,6	5,5	1,9
Demás	544,8	554,2	1,7	1,3	0,5	73,6	25,4

\* Variación superior a 1.000%

Fuente: DIAN. Cálculos: DANE – COMEX

<sup>P</sup> Cifra preliminar

### 3.4. IMPORTACIONES ORIGINARIAS DE LOS PAÍSES DE LA UNIÓN EUROPEA

En el mes de octubre de 2014, las compras colombianas realizadas a los Países Miembros de la Unión Europea crecieron 30,5%, como resultado principalmente del aumento en las importaciones de productos de navegación aérea o espacial (920,6%) que contribuyeron con 29,1 puntos porcentuales a la variación total de las importaciones originarias de la Unión Europea.

Cuadro 8. Importaciones originarias de la Unión Europea, según capítulos del arancel  
Octubre 2014/2013<sup>P</sup>

Capítulos del arancel	2013	2014	Variación %	Contribución UE	Contribución Total	Participación UE 2014	Participación Total 2014
<b>Total de las importaciones</b>	<b>5.348,2</b>	<b>5.847,1</b>	<b>9,3</b>				
<b>Unión Europea</b>	<b>659,6</b>	<b>860,6</b>	<b>30,5</b>	<b>30,5</b>	<b>3,8</b>	<b>100,0</b>	<b>14,7</b>
Navegación aérea o espacial	20,9	213,0	920,6	29,1	3,6	24,7	3,6
Calderas, máquinas y partes	127,7	164,3	28,7	5,5	0,7	19,1	2,8
Cereales	0,0	7,7	*	1,2	0,1	0,9	0,1
Navegación marítima o fluvial	22,2	2,6	-88,3	-3,0	-0,4	0,3	0,0
Demás	488,7	473,0	-3,2	-2,4	-0,3	55,0	8,1

\* Variación superior a 1.000%.

Fuente: DIAN. Cálculos: DANE – COMEX

<sup>P</sup> Cifra preliminar

Durante los diez primeros meses de 2014, las compras colombianas realizadas a los países miembros de la Unión Europea aumentaron 11,3%, respecto al mismo periodo del año anterior. Este comportamiento se debe principalmente al crecimiento de las importaciones de productos de navegación aérea o espacial (74,6%) que contribuyeron con 8,4 puntos porcentuales a la variación total de las importaciones con origen de la Unión Europea.

Cuadro 9. Importaciones originarias de la Comunidad Andina, según capítulos del arancel  
Enero - octubre 2014/2013<sup>P</sup>

Capítulos del arancel	2013	2014	Variación %	Contribución UE	Contribución Total	Participación UE 2014	Participación Total 2014
<b>Total de las importaciones</b>	<b>49.412,9</b>	<b>53.185,8</b>	<b>7,6</b>				
<b>Unión Europea</b>	<b>6.513,9</b>	<b>7.251,7</b>	<b>11,3</b>	<b>11,3</b>	<b>1,5</b>	<b>100,0</b>	<b>13,6</b>
Navegación aérea o espacial	733,0	1.280,1	74,6	8,4	1,1	17,7	2,4
Productos farmacéuticos	890,0	1.000,1	12,4	1,7	0,2	13,8	1,9
Instrumentos y aparatos de óptica, fotografía, cinematografía	373,9	418,6	11,9	0,7	0,1	5,8	0,8
Combustibles y aceites minerales y sus productos	107,2	48,6	-54,7	-0,9	-0,1	0,7	0,1
Demás	4.409,8	4.504,3	2,1	1,5	0,2	62,1	8,5

\* Variación superior a 1.000%.

Fuente: DIAN. Cálculos: DANE – COMEX

<sup>P</sup> Cifra preliminar

## 4. IMPORTACIONES SEGÚN DEPARTAMENTOS DE DESTINO

#### 4.1. OCTUBRE 2014

El crecimiento de las importaciones con destino a Bogotá (9,8%) y Valle del Cauca (24,7%) contribuyó con 6,9 puntos porcentuales a la variación de las importaciones en el mes.

Cuadro 10. Variación porcentual del valor CIF de las importaciones según departamento de destino  
Octubre 2014/2013<sup>p</sup>

Departamentos	Variación (%)	Contribución	Participación 2014
<b>Total</b>	<b>9,3</b>	<b>9,3</b>	<b>100,0</b>
Bogotá, D.C.	9,8	4,9	50,4
Valle del Cauca	24,7	2,0	9,4
Antioquia	16,3	2,0	13,0
Casanare	391,3	0,6	0,7
Caldas	61,1	0,3	0,7
Cesar	-37,1	-0,2	0,3
Meta	-82,2	-0,4	0,1
Atlántico	-8,8	-0,5	4,7
Demás departamentos	2,5	0,6	20,7

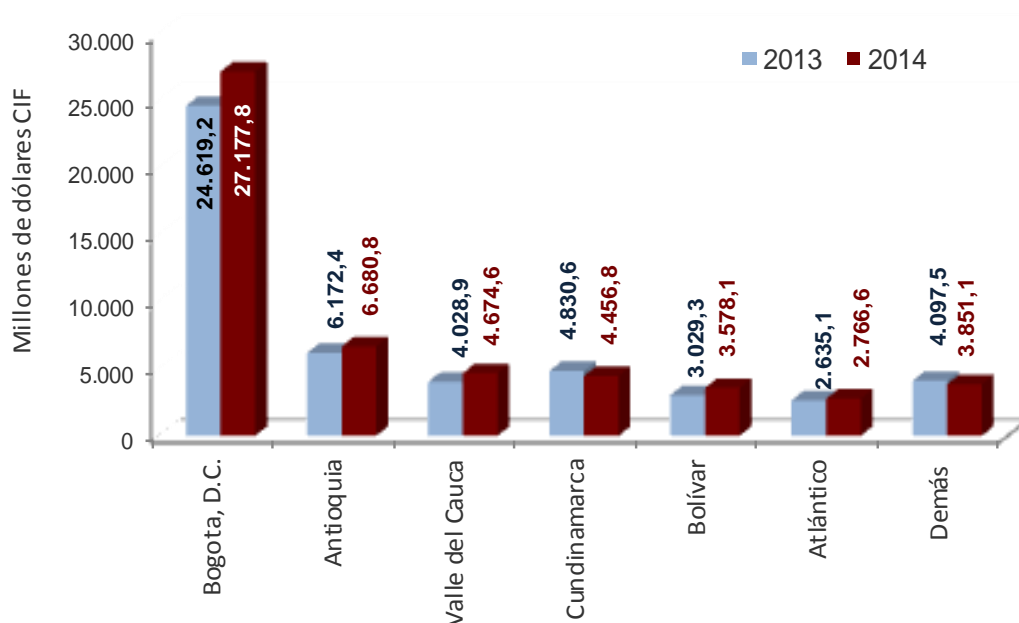
Fuente: DIAN. Cálculos: DANE - COMEX

<sup>p</sup> Cifra preliminar

#### 4.2. ENERO – OCTUBRE 2014

El 51,1% del valor CIF de las importaciones realizadas por el país se concentró en Bogotá, D.C., 12,6% en Antioquia, 8,8% en Valle del Cauca, 8,4% en Cundinamarca, 6,7% en Bolívar, 5,2% en Atlántico, y el restante 7,2% en los demás departamentos. (Gráfico 11).

Gráfico 11. Importaciones según departamento de destino  
Enero - octubre 2014/2013<sup>p</sup>



Fuente: DIAN. Cálculos: DANE - COMEX

<sup>P</sup> Cifra preliminar

El crecimiento de 10,4% registrado en las importaciones con destino a Bogotá, D.C. en los diez primeros meses del año 2014, contribuyó con 5,2 puntos porcentuales a la variación de 7,6% registrada en el total de las importaciones.

La disminución en las importaciones con destino a Cundinamarca (-7,7%), restó 0,8 puntos porcentuales a la variación total y se explicó principalmente por la disminución en las compras externas de receptores de televisión en colores (-82,6%) y vehículos para el transporte de personas (-32,8%), que en conjunto restaron 8,6 puntos porcentuales a la variación del departamento. (Cuadro 11).

Cuadro 11. Variación porcentual del valor CIF de las importaciones



según departamento de destino  
Enero - octubre 2014/2013<sup>P</sup>

Departamentos	Variación (%)	Contribución	Participación 2014
<b>Total</b>	<b>7,6</b>	<b>7,6</b>	<b>100,0</b>
Bogota, D.C.	10,4	5,2	51,1
Valle del Cauca	16,0	1,3	8,8
Bolívar	18,1	1,1	6,7
Antioquia	8,2	1,0	12,6
Atlántico	5,0	0,3	5,2
Risaralda	27,7	0,2	0,8
Meta	-55,7	-0,3	0,2
La Guajira	-23,1	-0,5	1,4
Cundinamarca	-7,7	-0,8	8,4
Demás departamentos	0,8	0,0	4,8

Fuente: DIAN. Cálculos: DANE - COMEX

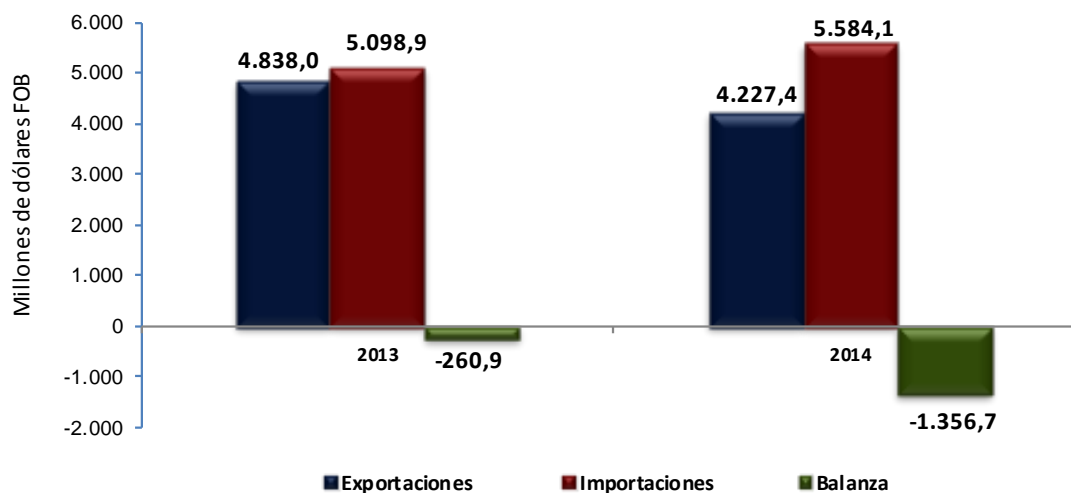
<sup>P</sup> Cifra preliminar

## 5. COMPORTAMIENTO GENERAL DE LA BALANZA COMERCIAL

### 5.1. OCTUBRE 2014

En este mes se registró un déficit en la balanza comercial colombiana de US\$1.356,7 millones FOB.

Gráfico 12. Balanza comercial  
Octubre 2014/2013<sup>P</sup>

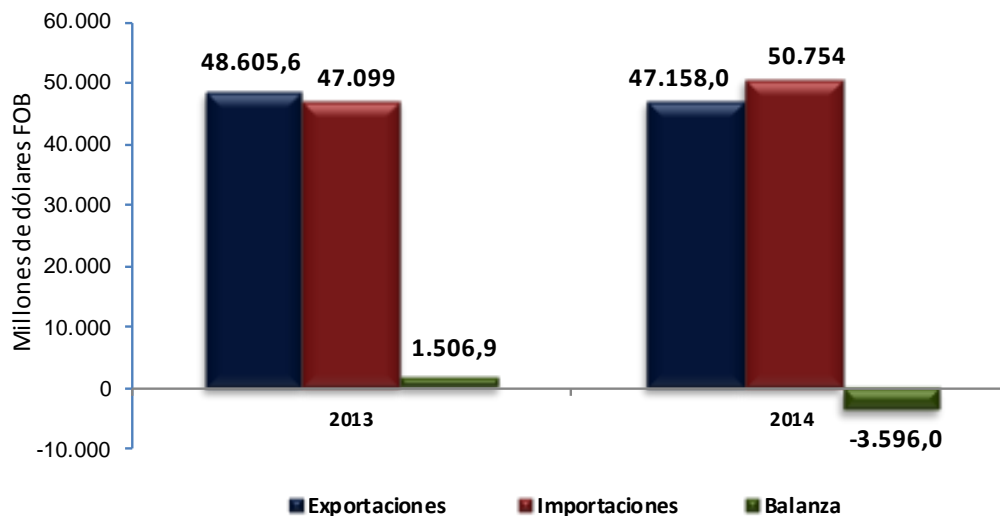


Fuente: DANE, DIAN. Cálculos: DANE - COMEX  
<sup>P</sup> Cifra preliminar

## 5.2. ENERO – OCTUBRE 2014

En los diez primeros meses del año 2014 se registró un déficit en la balanza comercial colombiana de US\$3.596,0 millones FOB. (Gráfico 13).

Gráfico 13. Balanza comercial  
Enero - octubre 2014/2013<sup>P</sup>

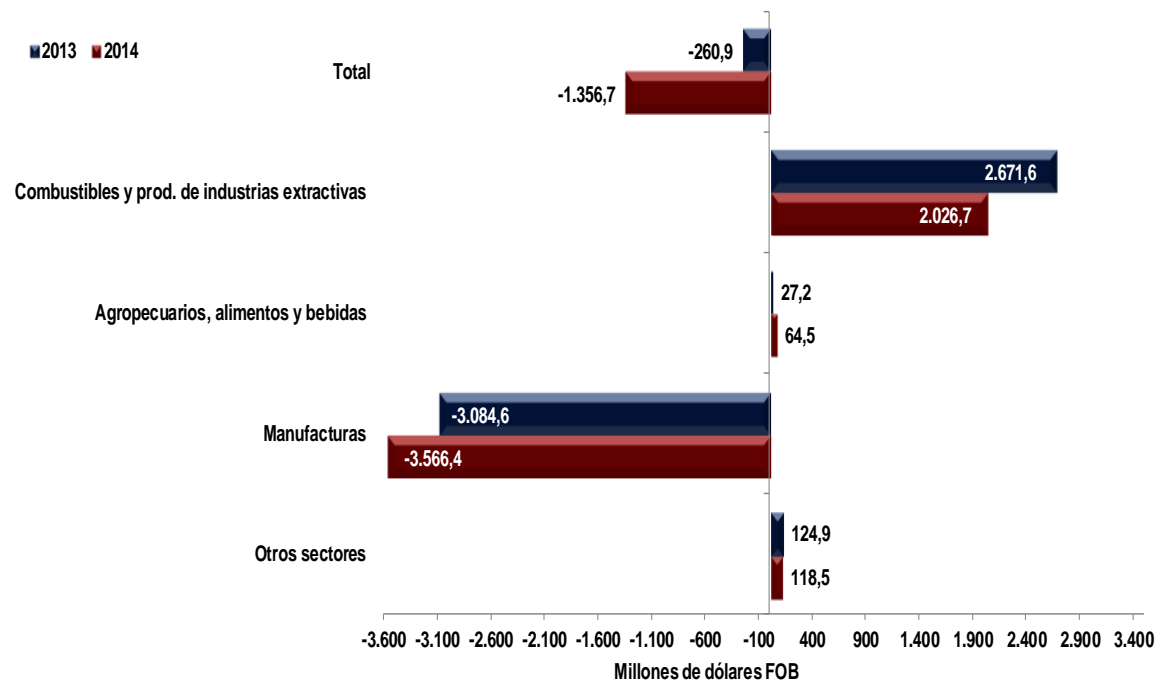


Fuente: DANE, DIAN. Cálculos: DANE - COMEX  
<sup>P</sup> Cifra preliminar

### 5.3. BALANZA COMERCIAL SEGÚN GRUPOS DE PRODUCTOS OMC

Para el mes de octubre de 2014, el superávit del grupo de combustibles y productos de las industrias extractivas fue de US\$2.026,7 millones, cifra inferior en US\$644,9 millones a la del mismo mes del año 2013; por su parte, el déficit del grupo de manufacturas (US\$3.566,4 millones) aumentó en US\$481,8 millones con relación al de octubre de 2013. (Gráfico 14).

Gráfico 14. Balanza comercial, por grupos de productos OMC  
 Octubre 2014 / 2013<sup>P</sup>



Fuente: DANE, DIAN. Cálculos: DANE - COMEX

<sup>P</sup> Cifra preliminar

Cuadro 13. Balanza comercial, según grupos de productos  
Enero – octubre 2014/ 2013<sup>P</sup>

Millones de dólares FOB

Grupos de productos	Exportaciones		Importaciones		Balanza Comercial		Diferencia
	2013	2014	2013	2014	2013	2014	2014-2013
<b>Total nacional</b>	<b>48.605,6</b>	<b>47.158,0</b>	<b>47.098,7</b>	<b>50.754,0</b>	<b>1.506,9</b>	<b>-3.596,0</b>	<b>-5.102,9</b>
<b>Agropecuarios, alimentos y bebidas</b>	<b>5.520,8</b>	<b>6.128,3</b>	<b>4.942,1</b>	<b>5.129,3</b>	<b>578,7</b>	<b>999,0</b>	<b>420,3</b>
Café sin tostar descafeinado o no	1.531,3	1.976,2	44,3	30,2	1.487,0	1.946,0	458,9
Demás	3.989,5	4.152,1	4.897,9	5.099,1	-908,3	-946,9	0,0
<b>Combustibles y productos de las industrias extractivas</b>	<b>32.789,7</b>	<b>31.927,2</b>	<b>5.962,4</b>	<b>7.039,6</b>	<b>26.827,3</b>	<b>24.887,6</b>	<b>-1.939,7</b>
Gasóleos (gas oils)	640,3	182,0	2.879,5	3.098,7	-2.239,2	-2.916,7	-677,4
Gasolina para motores y otros aceites ligeros	848,1	532,1	1.970,7	2.673,0	-1.122,6	-2.140,9	-1.018,3
Aceites de petróleo y aceites obtenidos de minerales bituminosos crudos	22.820,4	22.648,2	0,0	0,0	22.820,4	22.648,2	-172,2
Demás	8.481,0	8.564,9	1.112,2	1.268,0	7.368,8	7.297,0	-71,8
<b>Manufacturas</b>	<b>8.321,1</b>	<b>7.783,3</b>	<b>36.126,3</b>	<b>38.392,1</b>	<b>-27.805,3</b>	<b>-30.608,7</b>	<b>-2.803,5</b>
Vehículos para el transporte de personas	554,1	251,8	2.168,8	2.419,3	-1.614,7	-2.167,4	-552,7
Teléfonos celulares	25,7	17,6	1.192,0	1.392,2	-1.166,3	-1.374,6	-208,3
Aviones entre 2.000 - 15.000 kg	5,8	4,0	179,5	338,4	-173,7	-334,4	-160,7
Televisión en colores	2,7	0,7	557,8	707,5	-555,0	-706,8	-151,8
Demás	7.732,7	7.509,2	32.028,3	33.534,7	-24.295,5	-26.025,5	-1.730,0
<b>Otros</b>	<b>1.974,0</b>	<b>1.319,1</b>	<b>67,9</b>	<b>193,0</b>	<b>1.906,1</b>	<b>1.126,1</b>	<b>-780,0</b>
Oro no monetario	1.958,1	1.307,6	0,5	0,0	1.957,6	1.307,6	-650,0
Vehículos blindados de combate y armas de guerra	4,3	0,4	18,4	130,8	-14,1	-130,4	-116,2
Demás	11,6	11,1	48,9	62,2	-37,3	-51,1	-13,8

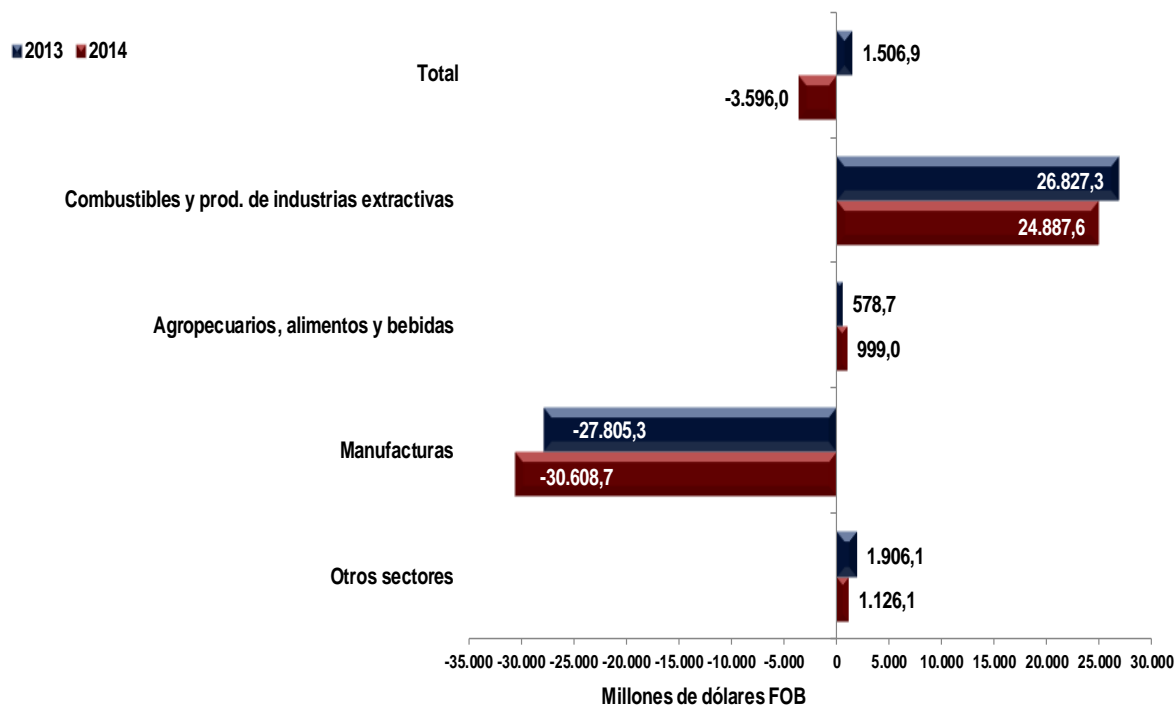
Fuente: DANE, DIAN. Cálculos: DANE - COMEX

P Cifra preliminar

En los diez primeros meses del año 2014, se presentó un déficit comercial de US\$3.596,0 millones FOB, cuando en el mismo periodo 2013 se había registrado un superávit de US\$1.506,9 millones. Este comportamiento se explica en buena parte por el incremento de US\$1.018,3 millones en el déficit de gasolina para motores y otros aceites ligeros, de US\$677,4 millones en gasóleos y de US\$552,7 en vehículos para el transporte de personas, además de la disminución de US\$650,4 millones en el superávit de oro no monetario. (Cuadro 13 y Gráfico 15).

Gráfico 15. Balanza comercial, por grupos de productos OMC

Enero - octubre 2014 / 2013<sup>P</sup>



Fuente: DANE, DIAN. Cálculos: DANE - COMEX

<sup>P</sup> Cifra preliminar

## 5.4. BALANZA COMERCIAL SEGÚN PAÍSES

### Enero – octubre 2014

Colombia pasó de tener un superávit con Estados Unidos de US\$3.111,5 millones FOB en los diez primeros meses del año 2013 a un déficit comercial de US\$2.589,7 millones FOB en el mismo periodo de 2014. Esto se explicó principalmente por la disminución de US\$4.274,9 millones en las exportaciones de aceites de petróleo y aceites obtenidos de minerales bituminosos crudos y por el aumento de US\$1.023,2 millones en las importaciones de gasolina para motores y otros aceites ligeros.

La disminución en el déficit comercial con China, se debió principalmente al aumento de las exportaciones de petróleo, productos derivados del petróleo y productos conexos (US\$1.890,4), que fueron contrarrestadas en parte por el aumento de las importaciones de aparatos transmisores de radiotelefonía, radiotelegrafía, radiodifusión o televisión (US\$253,7) y computadores (US\$112,2). (Cuadro 14).

Cuadro 14. Balanza comercial, por países  
Enero – octubre 2014/ 2013<sup>P</sup>

País	Balanza Comercial			
	Millones de dólares FOB			
	2013	2014	Diferencia 2014 - 2013	
<b>Total</b>	<b>1.506,9</b>	<b>-3.596,0</b>	<b>-5.102,9</b>	
Países con déficit comercial 2014	China	-4.330,2	-3.712,8	617,3
	México	-3.763,8	-3.348,4	415,4
	Estados Unidos	3.111,5	-2.589,7	-5.701,2
	Alemania	-1.071,5	-1.451,8	-380,2
	Francia	-801,7	-1.415,0	-613,3
	Japón	-831,8	-860,5	-28,7
	Corea	-838,9	-715,5	123,3
	Argentina	-1.092,0	-663,8	428,1
Brasil	-722,3	-626,6	95,7	
Países con superávit comercial 2014	Aruba	1.044,5	936,0	-108,5
	India	1.471,3	1.284,0	-187,3
	Venezuela	1.560,9	1.300,3	-260,5
	Países Bajos	1.594,0	1.684,8	90,9
	España	1.608,1	2.164,9	556,8
	Panamá	2.407,6	3.004,2	596,6
Resto de países	2.161,1	1.413,9	-747,1	

Fuente: DANE, DIAN. Cálculos: DANE - COMEX

<sup>P</sup> Cifra preliminar

**Objetivo:** Presentar la información estadística sobre importaciones correspondiente al mes de octubre de 2014, comparada con las cifras del mismo período del año inmediatamente anterior.

**Tipo de investigación:** Documentos administrativos.

**Fuentes de información:** DIAN, a partir de las declaraciones de importación.

**Periodicidad:** mensual.

**Cobertura:** Nacional.

### Principales términos utilizados:

- Importaciones: Es la introducción legal de mercancías procedentes de otros países o de una zona franca industrial colombiana, al resto del territorio aduanero nacional. Estas cifras se producen según la fecha de presentación de las declaraciones de importación ante las entidades financieras autorizadas para recaudar los tributos aduaneros.
- Valor CIF (Cost, Insurance, Freight, es decir, costo, seguro y flete): Es el precio total de la mercancía que incluye en su valor, los costos por seguros y fletes.
- Valor FOB (Free On Board): Corresponde al precio de venta de los bienes embarcados a otros países, puestos en el medio de transporte, sin incluir valor de seguro y fletes.
- País de origen: Es aquel donde se cultivaron los productos agrícolas, se extrajeron los minerales o se fabricaron los artículos manufacturados total o parcialmente, pero en este último caso, el país de origen es el que ha completado la última fase del proceso de fabricación para que el producto adopte su forma final.

### Variaciones analizadas:

- Variación acumulada en lo corrido del año: Variación porcentual calculada entre lo transcurrido desde enero hasta el mes de referencia del año (enero - hasta  $i,t$ ), y lo transcurrido en igual período del año inmediatamente anterior (enero - hasta  $i,t-1$ ).
- Variación anual: Variación porcentual calculada entre el mes del año en referencia ( $i,t$ ) y el mismo mes del año inmediatamente anterior ( $i,t-1$ ).
- Variación acumulada anual: Variación porcentual calculada entre el acumulado de los últimos doce meses, con relación al mes del año en referencia ( $i,t$ ) y el acumulado de igual período del año inmediatamente anterior ( $i,t-1$ ).
- Contribución a la variación: Variación porcentual del período de referencia multiplicada por la participación porcentual del período inmediatamente anterior al de referencia.

### Convenciones

<sup>p</sup> Cifra preliminar de avance por falta de cobertura total y/o revisión completa de la información.





*Para contactar a la oficina de prensa escribanos a **oprensa@dane.gov.co**, o comuníquese con la Oficina de Prensa al teléfono 5 97 83 00  
Extensiones 2515 y 2366*

*Para consultas adicionales escribanos a **contacto@dane.gov.co***

*Departamento Administrativo Nacional de Estadística (DANE)  
Bogotá, D.C. – Colombia*

**www.dane.gov.co**