



COMERCIO EXTERIOR – IMPORTACIONES Y BALANZA COMERCIAL Octubre de 2012

Contenido

1. Comportamiento general de las importaciones
2. Exportaciones según grupos de productos a partir de la CUCI Rev. 3
3. Importaciones según país de origen
 - 3.1 Importaciones originarias de la Comunidad Andina
4. Importaciones según departamentos de destino
5. Comportamiento de la Balanza comercial

Ficha Metodológica



Código N° 1081-1
Producción y difusión de la información estadística estratégica oficial. Regulación del sistema estadístico nacional
NTC ISO 9001:2000



Código N° 011-1
Producción y difusión de la información estadística estratégica oficial. Regulación del sistema estadístico nacional
NTC GP 1000:2004



Director
Jorge Bustamante R.

Subdirector (e)
Eduardo Efraín Freire Delgado

Director de Metodología y Producción Estadística
Eduardo Efraín Freire Delgado

Resumen

A partir de abril del 2012, y en concordancia con las mejoras en la estandarización de los resultados logrados en exportaciones, el DANE está publicando las estadísticas de importaciones colombianas agregadas en cuatro (4) grandes grupos definidos por la Organización Mundial de Comercio (OMC), basada en la Clasificación Uniforme del Comercio Internacional (CUCI Rev. 3): agropecuario, alimentos y bebidas, (que incluye productos alimenticios, animales vivos, tabaco, grasas y aceites, entre otros productos); combustibles y productos de las industrias extractivas, (incluye el petróleo crudo y sus derivados, carbón, entre otros); manufacturas (contiene productos químicos, maquinaria y equipo de transporte, entre otros) y otros sectores (incluye oro no monetario y productos no clasificados en las anteriores agrupaciones).

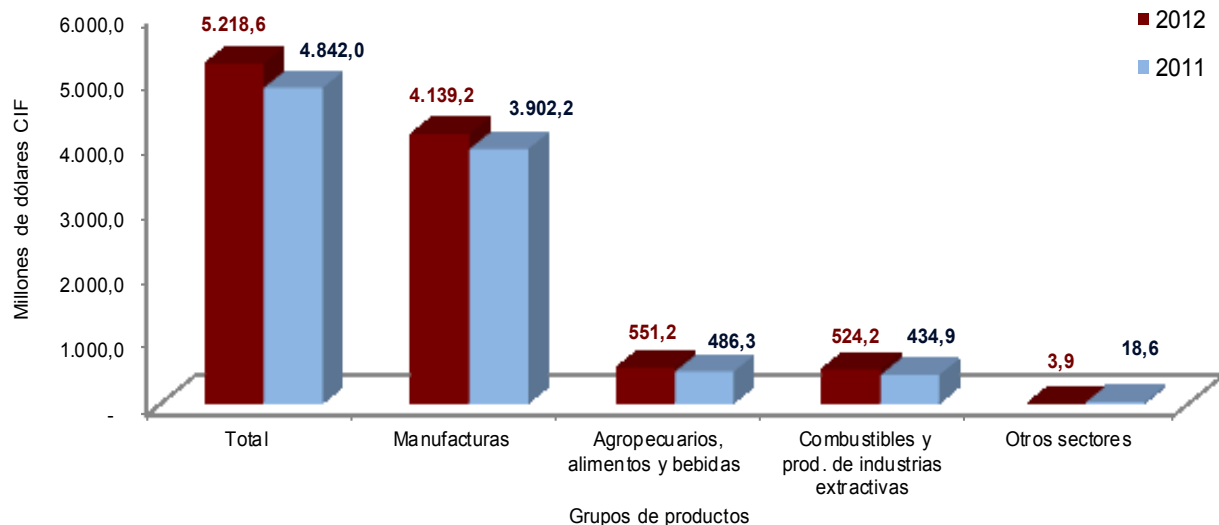
- En octubre de 2012, las importaciones colombianas aumentaron 7,8% con relación a igual mes de 2011, al pasar de US\$4.842,0 millones CIF a US\$5.218,6 millones CIF.
- Durante los diez primeros meses de 2012 las compras externas del país crecieron 8,6% con relación al mismo período de 2011, al pasar de US\$45.109,7 millones CIF a US\$48.985,3 millones CIF. El crecimiento total de las importaciones en este período se debió principalmente a las mayores compras de manufacturas (4,9%) y combustibles y productos de las industrias extractivas (41,9%).
- Del valor total de las importaciones declaradas durante el período enero-octubre de 2012, las manufacturas representaron el 77,3%, los combustibles y productos de industrias extractivas 11,8%, los productos agropecuarios, alimentos y bebidas 10,7%, y el restante 0,2%, lo constituyeron productos de otros sectores.
- El 23,7% de las importaciones colombianas realizadas durante los diez primeros meses de 2012 se originaron en Estados Unidos, 16,0% en China y 11,2% en México.
- En este mismo período, las importaciones originarias de China contribuyeron con 2,9 puntos porcentuales a la variación total de las importaciones, al pasar de US\$6.530,2 millones en los diez primeros meses de 2011 a US\$7.833,3 millones en el mismo período del año 2012. Este crecimiento se explica en parte por las mayores compras externas de calderas, máquinas y partes (29,3%).
- En los diez primeros meses del año 2012, la balanza comercial colombiana registró un superávit de US\$3.165,7 millones FOB. Los superávit más altos se presentaron con Estados Unidos (US\$7.173,0 millones), España (US\$1.978,5 millones), Venezuela (US\$1.796,0 millones) y Países Bajos (US\$1.574,2 millones). Los déficit más altos en la balanza comercial se presentaron con China (US\$4.657,9 millones), México (US\$4.614,3 millones), Argentina (US\$1.546,8 millones) y Alemania (US\$1.513,3 millones).

1. COMPORTAMIENTO GENERAL DE LAS IMPORTACIONES

Octubre 2012

De acuerdo con las declaraciones de importación registradas ante la DIAN, en octubre de 2012 las compras externas del país aumentaron 7,8% con relación al mismo período de 2011, al pasar de US\$4.842,0 millones CIF a US\$5.218,6 millones CIF.

Gráfico 1. Valor CIF de las importaciones
Octubre 2012/2011^P



Fuente: DIAN. Cálculos: DANE – COMEX
^P Cifra preliminar

El aumento en las importaciones colombianas en este mes obedeció principalmente al incremento de 6,1% en las importaciones de manufacturas*. El producto que más contribuyó a este resultado (1,8 puntos porcentuales) fue "productos medicinales y farmacéuticos" cuyas compras crecieron 46,7%, al pasar de US\$148,6 millones CIF en octubre de 2011 a US\$218,0 millones CIF en el mismo mes de 2012.

Cuadro 1. Variación del valor CIF de las importaciones
Octubre 2012/2011^P

Principales grupos de productos (OMC)	Octubre		Enero - octubre		Doce meses a octubre	
	Variación (%)	Contribución a la variación	Variación (%)	Contribución a la variación	Variación (%)	Contribución a la variación
Total	7,8	7,8	8,6	8,6	10,7	10,7
Agropecuarios, alimentos y bebidas ¹	13,3	1,3	8,8	0,9	8,1	0,9
Combustibles y prod. de industrias extractivas ²	20,5	1,8	41,9	3,8	42,1	3,7
Manufacturas ³	6,1	4,9	4,9	3,9	7,9	6,3
Otros sectores ⁴	-78,8	-0,3	-22,4	0,0	-44,4	-0,1

Fuente: DIAN. Cálculos: DANE - COMEX

^P Cifra preliminar

¹ Incluye las secciones de la CUCI 0, 1, 2 y 4, excluidos los capítulos 27 y 28

² Incluye la sección 3 de la CUCI y los capítulos 27,28 y 68

³ Incluye las secciones de la CUCI 5, 6, 7 y 8, excluidos el capítulo 68 y el grupo 891

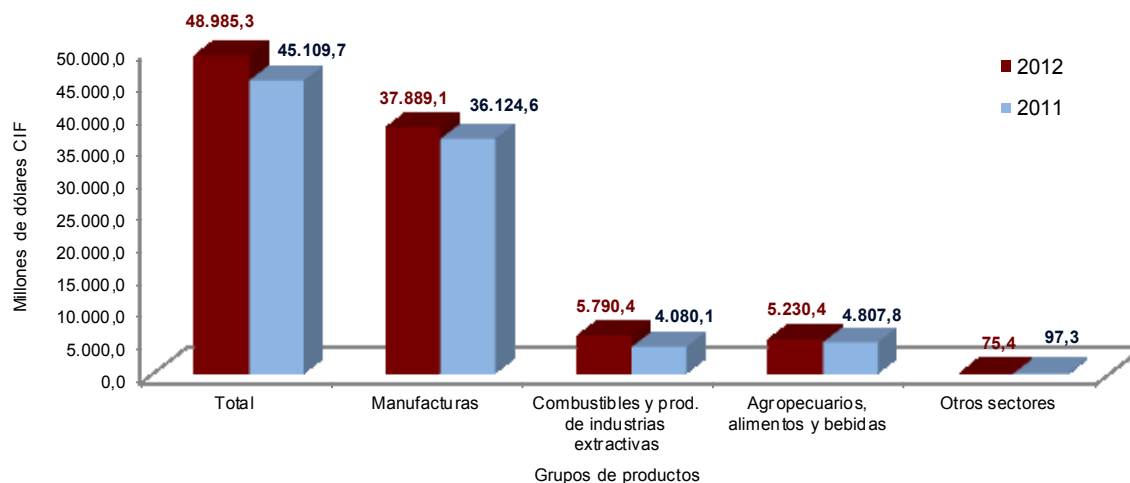
⁴ Incluye la sección 9 de la CUCI y el grupo 891

* Excluyendo las importaciones temporales para perfeccionamiento activo de aeronaves, las importaciones de manufacturas crecen 5,8% y las compras totales del país aumentan 7,5%.

Enero – octubre 2012

Durante los diez primeros meses de 2012 las compras externas del país crecieron 8,6% con relación al mismo período de 2011, al pasar de US\$45.109,7 millones CIF a US\$48.985,3 millones CIF.

**Gráfico 2. Valor CIF de las importaciones
Enero - octubre 2012/2011^P**



Fuente: DIAN. Cálculos: DANE – COMEX
^P Cifra preliminar

2. IMPORTACIONES SEGÚN GRUPOS DE PRODUCTOS DE LA CLASIFICACIÓN UNIFORME DE COMERCIO INTERNACIONAL - CUCI Rev. 3

Octubre 2012

En octubre de 2012, las importaciones colombianas registraron un aumento de 7,8% con relación al mismo mes del año anterior. Este resultado estuvo explicado en parte por el incremento de 6,1% en las importaciones de manufacturas* que aportó 4,9 puntos porcentuales a dicho resultado.

**Cuadro 2. Variación de las importaciones, según grupos de productos OMC
Octubre 2012/2011^P**

Sección	Descripción	Millones de dólares CIF				
		2012	2011	Variación %	Contribución al grupo	Contribución al total
	Total	5.218,6	4.842,0	7,8		7,8
	Agropecuarios, alimentos y bebidas	551,2	486,3	13,3	13,3	1,3
	0 Productos alimenticios y animales vivos	424,3	349,2	21,5	15,4	1,6
	1 Bebidas y tabacos	25,2	16,5	52,6	1,8	0,2
	2 Materiales crudos no comestibles, excepto los combustibles	56,2	55,8	0,7	0,1	0,0
	4 Aceites, grasas y ceras de origen animal y vegetal	45,4	64,7	-29,8	-4,0	-0,4
	Combustibles y prod. de industrias extractivas	524,2	434,9	20,5	20,5	1,8
	3 Combustibles y lubricantes minerales y productos conexos	434,4	359,4	20,9	17,2	1,5
	Demás	89,9	75,6	18,9	3,3	0,3
	Manufacturas	4.139,2	3.902,2	6,1	6,1	4,9
	5 Productos químicos y productos conexos, n.e.p.	903,2	767,1	17,7	3,5	2,8
	8 Artículos manufacturados diversos	531,9	426,0	24,9	2,7	2,2
	6 Artículos manufacturados, clasificados principalmente según el material	694,6	675,7	2,8	0,5	0,4
	7 Maquinaria y equipo de transporte *	2.009,5	2.033,4	-1,2	-0,6	-0,5
	Otros sectores	3,9	18,6	-78,8	-78,8	-0,3

Fuente: DIAN. Cálculos: DANE - COMEX
* Incluye la sección 9 de la CUCI y el grupo 891
^P Cifra preliminar

* Excluyendo las importaciones temporales para perfeccionamiento activo de aeronaves, las importaciones totales del país en octubre aumentan 7,5%, las de manufacturas aumentan 5,8% y las de maquinaria y equipo de transporte (sección 7), disminuyen 2,0%.

Agropecuarios, alimentos y bebidas

Las compras de productos agropecuarios, alimentos y bebidas presentaron un aumento de 13,3% al pasar de US\$486,3 millones en octubre de 2011 a US\$551,2 millones en el mismo mes de 2012. Este comportamiento se explica principalmente por el incremento en las importaciones de cereales y preparados de cereales (15,8%) y pienso para animales (excepto cereales sin moler) (49,9%). Por el contrario, las importaciones de aceites y grasas fijos de origen vegetal, en bruto, refinados o fraccionados disminuyeron 29,0%, principalmente por la disminución en las importaciones originarias de Honduras e Indonesia.

**Cuadro 3. Variación de las importaciones del grupo OMC productos agropecuarios, alimentos y bebidas
Octubre 2012/2011^P**

Sección Capítulo		Descripción	Millones de dólares CIF				
			2012	2011	Variación %	Contribución a la variación de la agrupación	Participación 2012
		Total	551,2	486,3	13,3	13,3	100,0
0		Productos alimenticios y animales vivos	424,3	349,2	21,5	15,4	77,0
	04	Cereales y preparados de cereales	174,4	150,5	15,8	4,9	31,6
	08	Pienso para animales (excepto cereales sin moler)	59,3	39,5	49,9	4,1	10,8
	09	Productos y preparados comestibles diversos	37,1	24,7	50,0	2,5	6,7
	03	Pescado (no incluidos los mamíferos marinos), crustáceos, moluscos e invertebrados acuáticos y sus preparados	33,0	21,2	55,7	2,4	6,0
	01	Carne y preparados de carne	17,5	10,4	67,9	1,5	3,2
	05	Legumbres y frutas	47,6	42,6	11,9	1,0	8,6
	07	Café, té, cacao, especias y sus preparados	29,8	26,3	13,3	0,7	5,4
	02	Productos lácteos y huevos de aves	7,6	6,4	18,5	0,2	1,4
	00	Animales vivos no incluidos en el capítulo 03	0,9	0,7	32,4	0,0	0,2
	06	Azúcares, preparados de azúcar y miel	17,1	26,8	-36,1	-2,0	3,1
1		Bebidas y tabacos	25,2	16,5	52,6	1,8	4,6
	11	Bebidas	17,3	15,4	12,5	0,4	3,1
	12	Tabaco y sus productos	8,0	1,2	571,2	1,4	1,4
2		Materiales crudos no comestibles, excepto los combustibles	56,2	55,8	0,7	0,1	10,2
	22	Semillas y frutos oleaginosos	19,6	14,4	36,1	1,1	3,6
	26	Fibras textiles (excepto las mechas (tops) y otras formas de lana peinada) y sus desperdicios (no manufacturadas en hilados, hilos o tejidos)	10,0	8,5	17,9	0,3	1,8
	24	Corcho y madera	1,7	0,8	98,6	0,2	0,3
		Demás	24,9	32,1	-22,3	-1,5	4,5
4		Aceites, grasas y ceras de origen animal y vegetal	45,4	64,7	-29,8	-4,0	8,2
	42	Aceites y grasas fijos de origen vegetal, en bruto, refinados o fraccionados	41,9	59,0	-29,0	-3,5	7,6
		Demás	3,5	5,7	-38,9	-0,5	0,6

Fuente: DIAN. Cálculos: DANE - COMEX
^P Cifra preliminar

Combustibles y productos de las industrias extractivas

El crecimiento de 20,5% en las importaciones de combustibles y productos de las industrias extractivas, obedeció fundamentalmente al aumento de las compras de gasóleos (40,7%)* y gasolina para motores y otros aceites ligeros (9,1%). Los principales países de origen de estos productos fueron Estados Unidos y Puerto Rico.

**Cuadro 4. Variación de las importaciones del grupo OMC de combustibles y productos de las industrias extractivas
Octubre 2012/2011^P**

Sección Capítulo o subgrupo		Descripción	Millones de dólares CIF				
			2012	2011	Variación %	Contribución a la variación de la agrupación	Participación 2012
		Total	524,2	434,9	20,5	20,5	100,0
2		Materiales crudos no comestibles, excepto los combustibles	17,0	13,6	25,1	0,8	3,2
	27	Abonos en bruto, excepto los del capítulo 56, y minerales en bruto (excepto carbón, petróleo y piedras preciosas)	13,9	11,8	17,5	0,5	2,6
	28	Menas y desechos de metales	3,1	1,8	75,8	0,3	0,6
3		Combustibles y lubricantes minerales y productos conexos	434,4	359,4	20,9	17,2	82,9
	3343	Gasóleos (gas oils) *	230,3	163,7	40,7	15,3	43,9
	3341	Gasolina para motores y otros aceites ligeros	178,4	163,6	9,1	3,4	34,0
		Demás	25,7	32,1	-20,1	-1,5	4,9
6		Artículos manufacturados, clasificados principalmente según el material	72,8	62,0	17,5	2,5	13,9
	68	Metales no ferrosos	72,8	62,0	17,5	2,5	13,9

Fuente: DIAN. Cálculos: DANE - COMEX
^P Cifra preliminar

* Corresponde principalmente a DIESEL de muy bajo azufre

Manufacturas

Las importaciones de manufacturas en octubre de 2012 aumentaron 6,1%, explicadas principalmente por el incremento en las compras de productos medicinales y farmacéuticos (46,7%), maquinaria y equipo industrial en general, n.e.p., y partes y piezas de maquinas, n.e.p. (23,4%) y máquinas de oficina y máquinas de procesamiento automático de datos (33,1%), que en conjunto aportaron 4,1 puntos porcentuales a dicha variación. Por su parte, las compras de otro equipo de transporte* disminuyeron 35,0% y restaron 3,1 puntos porcentuales a la variación total de las manufacturas.

**Cuadro 5. Variación de las importaciones del grupo OMC de manufacturas
Octubre 2012/2011^P**

		Millones de dólares CIF					
Sección	Capítulo	Descripción	2012	2011	Variación %	Contribución a la variación de la agrupación	Participación 2012
		Total	4.139,2	3.902,2	6,1	6,1	100,0
5		Productos químicos y productos conexos, n.e.p.	903,2	767,1	17,7	3,5	21,8
	54	Productos medicinales y farmacéutico	218,0	148,6	46,7	1,8	5,3
	51	Productos químicos orgánicos	199,6	175,1	14,0	0,6	4,8
	59	Materias y productos químicos, n.e.p	101,7	85,5	19,0	0,4	2,5
	55	Aceites esenciales y resinoides y productos de perfumería; preparados de tocador y para pulir y limpiar	68,0	59,4	14,4	0,2	1,6
	52	Productos químicos inorgánicos	39,6	31,1	27,5	0,2	1,0
	53	Materias tintóreas, curtientes y colorantes	40,2	34,8	15,7	0,1	1,0
	58	Plásticos en formas no primarias	43,5	40,0	8,9	0,1	1,1
	57	Plásticos en formas primarias	121,8	119,6	1,8	0,1	2,9
	56	Abonos (excepto los del grupo 272)	70,9	73,1	-3,0	-0,1	1,7
6		Artículos manufacturados, clasificados principalmente según el material	694,6	675,7	2,8	0,5	16,8
	65	Hilados, tejidos, artículos confeccionados de fibras textiles, n.e.p., y productos conexos	140,7	120,8	16,5	0,5	3,4
	66	Manufacturas de minerales no metálicos, n.e.p	63,1	48,3	30,7	0,4	1,5
	69	Manufacturas de metales, n.e.p.	94,9	85,7	10,7	0,2	2,3
	63	Manufacturas de corcho y de madera (excepto muebles)	15,8	12,9	21,9	0,1	0,4
	62	Manufacturas de caucho, n.e.p.	83,0	81,6	1,7	0,0	2,0
	61	Cuero y manufacturas de cuero, n.e.p., y pieles finas curtidas	1,6	1,8	-7,5	0,0	0,0
	64	Papel, cartón y artículos de pasta de papel, de papel o de cartón	62,3	63,6	-2,1	0,0	1,5
	67	Hierro y acero	233,2	261,0	-10,6	-0,7	5,6
7		Maquinaria y equipo de transporte	2.009,5	2.033,4	-1,2	-0,6	48,5
	74	Maquinaria y equipo industrial en general, n.e.p., y partes y piezas de máquinas, n.e.p.	254,2	206,0	23,4	1,2	6,1
	75	Máquinas de oficina y máquinas de procesamiento automático de datos	170,7	128,2	33,1	1,1	4,1
	77	Maquinaria, aparatos y artefactos eléctricos, n.e.p., y sus partes y piezas eléctricas (incluso las contrapartes no eléctricas, n.e.p., del equipo eléctrico de uso doméstico)	197,3	161,2	22,4	0,9	4,8
	73	Máquinas para trabajar metales	16,2	13,4	21,3	0,1	0,4
	76	Aparatos y equipo para telecomunicaciones y para grabación y reproducción de sonido	293,7	295,1	-0,5	0,0	7,1
	71	Maquinaria y equipo generadores de fuerza	94,2	102,5	-8,0	-0,2	2,3
	78	Vehículos de carretera (incluso aerodeslizadores)	554,4	565,1	-1,9	-0,3	13,4
	72	Maquinarias especiales para determinadas industrias	206,6	220,4	-6,3	-0,4	5,0
	79	Otro equipo de transporte *	222,1	341,5	-35,0	-3,1	5,4
8		Artículos manufacturados diversos	531,9	426,0	24,9	2,7	12,8
	89	Artículos manufacturados diversos, n.e.p.	181,7	147,5	23,2	0,9	4,4
	84	Prendas y accesorios de vestir	99,4	70,6	40,7	0,7	2,4
	87	Instrumentos y aparatos profesionales, científicos y de control, n.e.p.	100,8	90,4	11,5	0,3	2,4
	85	Calzado	66,5	56,5	17,7	0,3	1,6
	82	Muebles y sus partes; camas, colchones, somieres, cojines y artículos rellenos similares	27,4	19,2	42,6	0,2	0,7
	88	Aparatos, equipos y materiales fotográficos y artículos de óptica, n.e.p., relojes	24,7	18,6	32,8	0,2	0,6
	83	Artículos de viajes, bolsos de mano y otros artículos análogos para contener objetos	15,9	11,3	40,9	0,1	0,4
	81	Edificios prefabricados; artefactos y accesorios sanitarios y para sistemas de conducción de aguas, calefacción y alumbrado, n.e.p.	15,6	11,9	30,7	0,1	0,4

Fuente: DIAN. Cálculos: DANE - COMEX
^P Cifra preliminar

* Excluyendo las importaciones temporales para perfeccionamiento activo de aeronaves, las importaciones totales del país en octubre aumentan 7,5%, las de manufacturas aumentan 5,8% y las de otro equipo de transporte (capítulo 79), disminuyen 48,3%.

Enero – octubre 2012

Durante los diez primeros meses del año 2012, las importaciones colombianas registraron un aumento de 8,6% con relación al mismo periodo del año anterior. Este resultado estuvo explicado principalmente por el crecimiento de 4,9% en las importaciones de manufacturas* que pasaron de US\$36.124,6 millones a US\$37.889,1 millones. Los productos que más contribuyeron a dicho aumento fueron productos químicos y productos conexos, n.e.p. (7,7%), los cuales pasaron de US\$7.680,7 millones en los diez primeros meses de 2011 a US\$8.275,5 millones en igual periodo de 2012.

Las importaciones de combustibles y productos de industrias extractivas, crecieron 41,9%, debido fundamentalmente a las mayores compras de combustibles y lubricantes minerales y productos conexos, que aportaron 42,7 puntos porcentuales a la variación total del grupo.

Cuadro 6. Variación de las importaciones, según grupos de productos OMC
Enero - octubre 2012/2011^P

Millones de dólares CIF							
Sección	Capítulo	Descripción	2012	2011	Variación %	Contribución a la variación total	Participación 2012
		Total	48.985,3	45.109,7	8,6	8,6	100,0
		Agropecuarios, alimentos y bebidas	5.230,4	4.807,8	8,8	0,9	10,7
0		Productos alimenticios y animales vivos	3.931,1	3.460,7	13,6	1,0	8,0
	06	Azúcares, preparados de azúcar y miel	212,3	136,3	55,8	0,2	0,4
	02	Productos lácteos y huevos de aves	105,6	30,6	244,5	0,2	0,2
	09	Productos y preparados comestibles diversos	306,6	241,9	26,8	0,1	0,6
	05	Legumbres y frutas	448,0	385,0	16,4	0,1	0,9
	03	Pescado (no incluidos los mamíferos marinos), crustáceos, moluscos e ii	289,7	235,9	22,8	0,1	0,6
	01	Carne y preparados de carne	118,8	87,1	36,5	0,1	0,2
	07	Café, té, cacao, especias y sus preparados	253,4	235,1	7,8	0,0	0,5
	04	Cereales y preparados de cereales	1.577,2	1.566,0	0,7	0,0	3,2
	08	Pienso para animales (excepto cereales sin moler)	610,9	532,2	14,8	0,2	1,2
	00	Animales vivos no incluidos en el capítulo 03	8,7	10,7	-18,7	0,0	0,0
1		Bebidas y tabacos	191,1	130,9	46,0	0,1	0,4
2		Materiales crudos no comestibles, excepto los combustibles	601,7	712,5	-15,5	-0,2	1,2
4		Aceites, grasas y ceras de origen animal y vegetal	506,5	503,7	0,5	0,0	1,0
		Combustibles y prod. de industrias extractivas	5.790,4	4.080,1	41,9	3,8	11,8
3		Combustibles y lubricantes minerales y productos conexos	4.997,8	3.256,0	53,5	3,9	10,2
		Demás	792,6	824,1	-3,8	-0,1	1,6
		Manufacturas	37.889,1	36.124,6	4,9	3,9	77,3
5		Productos químicos y productos conexos, n.e.p.	8.275,5	7.680,7	7,7	1,3	16,9
8		Artículos manufacturados diversos	3.937,8	3.395,4	16,0	1,2	8,0
7		Maquinaria y equipo de transporte *	19.000,7	18.581,0	2,3	0,9	38,8
6		Artículos manufacturados, clasificados principalmente según el material	6.675,1	6.467,6	3,2	0,5	13,6
		Otros sectores	75,4	97,3	-22,4	0,0	0,2

Fuente: DIAN. Cálculos: DANE – COMEX
* Incluye la sección 9 de la CUCI y el grupo 891
^P Cifra preliminar

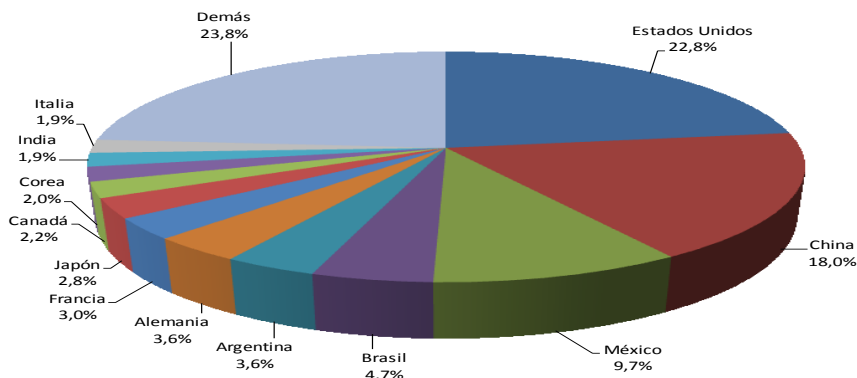
* Excluyendo las importaciones temporales para perfeccionamiento activo de aeronaves, las importaciones totales del país de enero a octubre aumentan 8,7%, las de manufacturas aumentan 4,9% y las de maquinaria y equipo de transporte aumentan 2,3%.

3. Importaciones según país de origen

Octubre 2012

En el mes de octubre del año 2012, las importaciones de Colombia originarias de Estados Unidos participaron con 22,8% en el total. Le siguieron las compras externas de China con 18,0%, México con 9,7%, Brasil con 4,7%, Argentina con 3,6%, Alemania con 3,6%, Francia con 3,0%, Japón con 2,8%, Canadá con 2,2% y Corea con 2,0%.

Gráfico 3. Distribución porcentual del valor CIF de las importaciones, según países de origen Octubre 2012^p

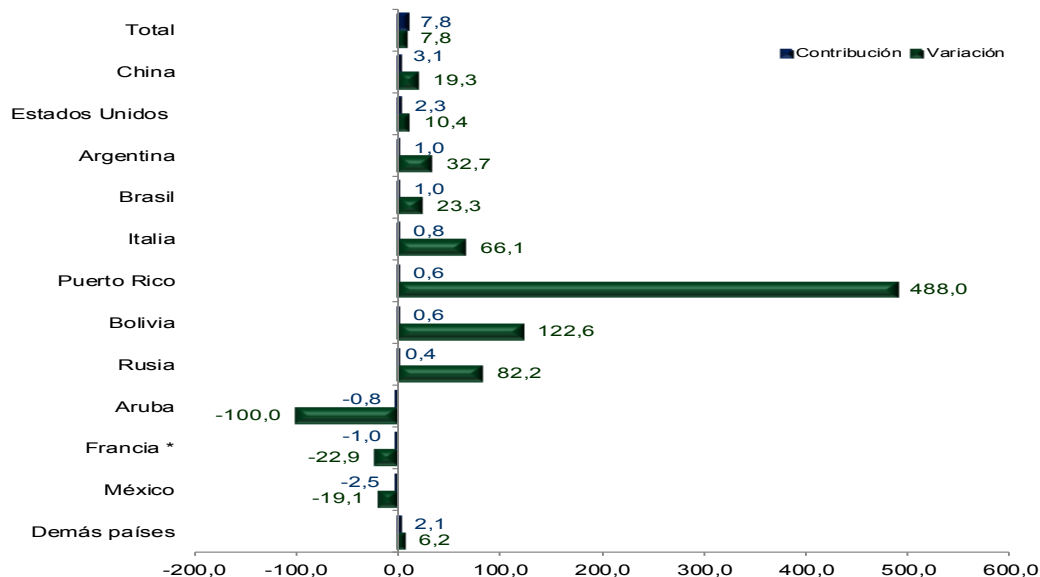


Fuente: DIAN. Cálculos: DANE – COMEX
^p Cifra preliminar

De acuerdo con su contribución a la variación total de las importaciones (7,8%), el aumento más importante se presentó en los productos originarios de China, al pasar de US\$785,5 millones en octubre de 2011 a US\$936,9 millones en octubre de 2012, y contribuir con 3,1 puntos porcentuales a dicha variación. Este aumento se explica en parte por las mayores compras externas de calderas, máquinas y partes (37,6%).

El segundo incremento más importante lo registraron las importaciones provenientes de Estados Unidos con 10,4%, ocasionado principalmente por las mayores compras de combustibles y aceites minerales y sus productos (60,6%).

Gráfico 4. Comportamiento del valor CIF de las importaciones según país de origen Octubre (2012/2011)^p

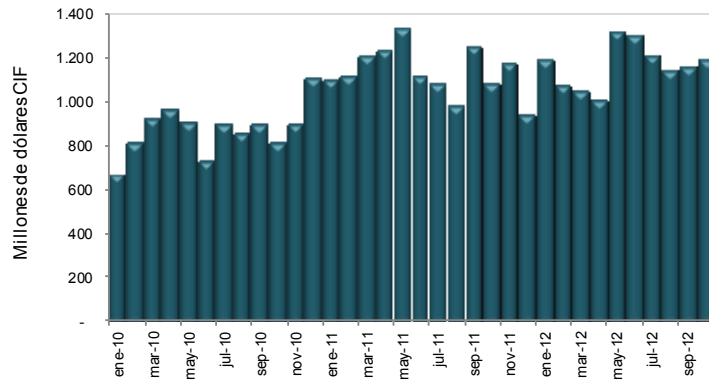


Fuente: DIAN. Cálculos: DANE – COMEX
^p Cifra preliminar

* Excluyendo las importaciones temporales para perfeccionamiento activo de aeronaves, las importaciones totales del país en octubre aumentan 7,5%, y las de Francia disminuyen 43,0%.

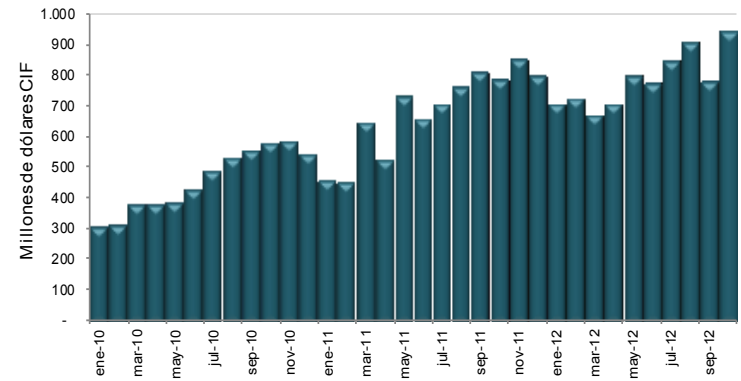
Evolución de las importaciones mensuales por principales países de origen

Gráfico 5. Importaciones originarias de Estados Unidos 2010 - 2012 (Octubre)^P



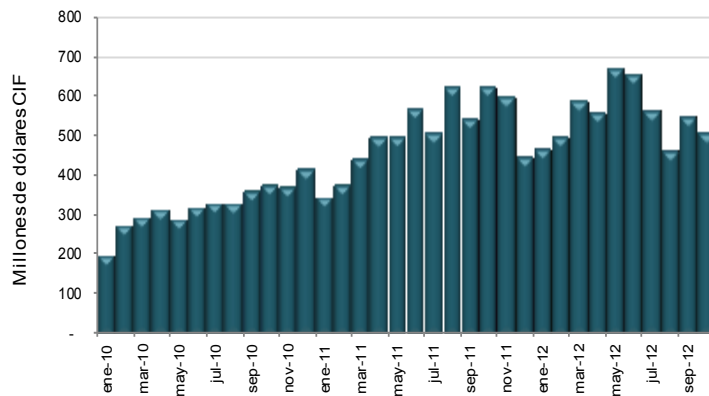
Fuente: DIAN. Cálculos: DANE - COMEX
^P Cifra preliminar

Gráfico 6. Importaciones originarias de China 2010 - 2012 (Octubre)^P



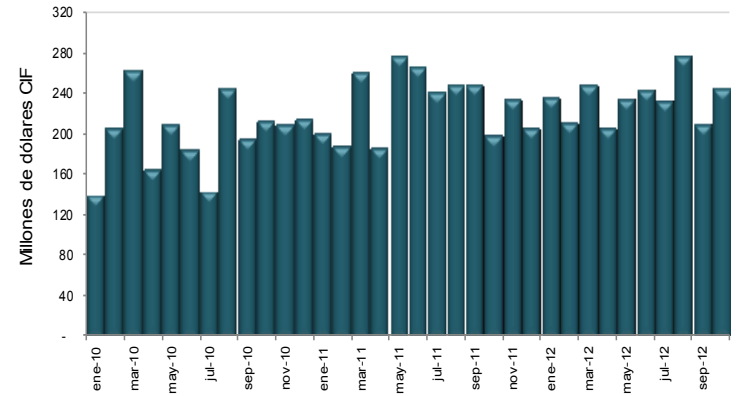
Fuente: DIAN. Cálculos: DANE - COMEX
^P Cifra preliminar

Gráfico 7. Importaciones originarias de México 2010 - 2012 (Octubre)^P



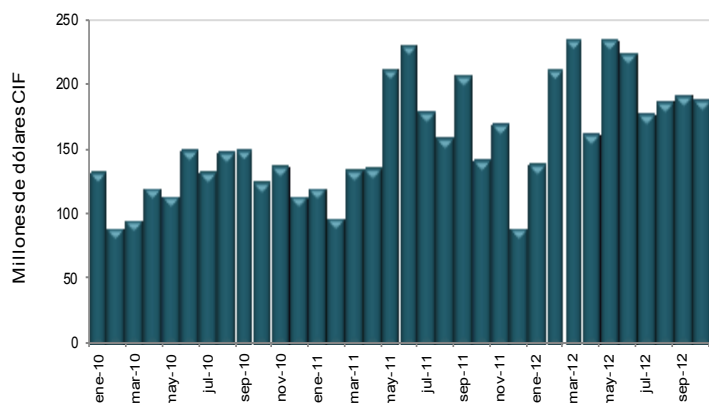
Fuente: DIAN. Cálculos: DANE - COMEX
^P Cifra preliminar

Gráfico 8. Importaciones originarias de Brasil 2010 - 2012 (Octubre)^P



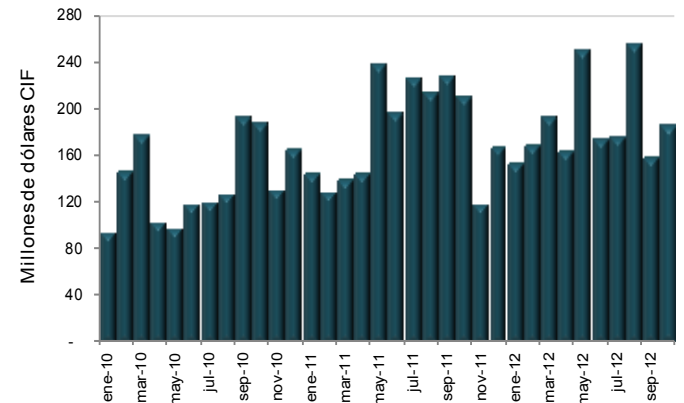
Fuente: DIAN. Cálculos: DANE - COMEX
^P Cifra preliminar

Gráfico 9. Importaciones originarias de Argentina 2010 - 2012 (Octubre)^P



Fuente: DIAN. Cálculos: DANE - COMEX
^P Cifra preliminar

Gráfico 10. Importaciones originarias de Alemania 2010 - 2012 (Octubre)^P

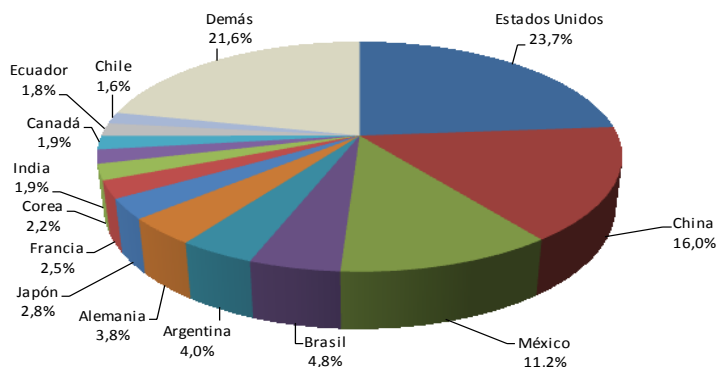


Fuente: DIAN. Cálculos: DANE - COMEX
^P Cifra preliminar

Enero – octubre 2012

De acuerdo con las declaraciones de importación, las mercancías compradas por Colombia originarias de Estados Unidos participaron con 23,7% del total registrado en lo corrido del año hasta octubre; China participó con 16,0%, México con 11,2%, Brasil con 4,8%, Argentina con 4,0%, Alemania con 3,8%, Japón con 2,8% y Francia con 2,5%.

**Gráfico 11. Distribución porcentual del valor CIF de las importaciones, según países de origen
Enero - octubre 2012^P**



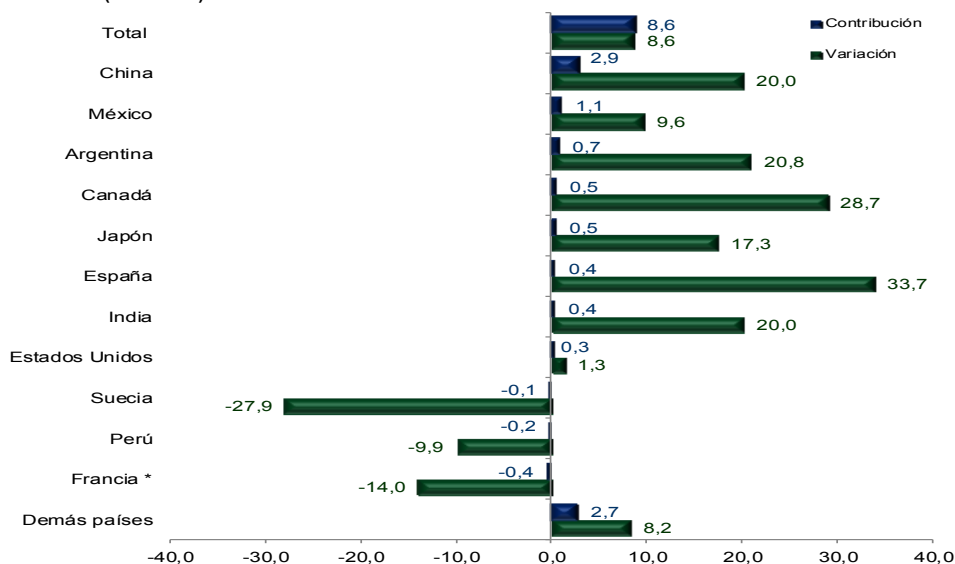
Fuente: DIAN. Cálculos: DANE - COMEX
^P Cifra preliminar

Por país de origen, y de acuerdo con su contribución a la variación total de las importaciones (8,6%), el aumento más importante se presentó en los productos originarios de China, al pasar de US\$6.530,2 millones en los diez primeros meses de 2011 a US\$7.833,3 millones en el mismo período del año 2012, y contribuir con 2,9 puntos porcentuales a la variación total. Este crecimiento se explica por las mayores compras externas de calderas, máquinas y partes (29,3%).

El segundo incremento más importante lo registraron las importaciones provenientes de México (9,6%), ocasionado principalmente por las mayores compras de combustibles y aceites minerales y sus productos (137,9%) y vehículos, partes y accesorios (13,3%). (Cuadro 7).

En contraste, las importaciones originarias de Francia cayeron 14,0%, explicadas principalmente por la caída en las importaciones de productos de navegación aérea o espacial (-24,9%)*.

**Gráfico 12. Comportamiento del valor CIF de las importaciones según país de origen
Enero - octubre (2012/2011)^P**



Fuente: DIAN. Cálculos: DANE - COMEX
^P Cifra preliminar

* Excluyendo las importaciones temporales para perfeccionamiento activo de aeronaves, las importaciones totales aumentan 8,7% y las de Francia disminuyen 12,1%.



**Cuadro 7. Variación porcentual del valor CIF de las importaciones por capítulos del arancel y países de origen
Enero - octubre (2012/2011)^P**

Descripción	Variación	Contribución a la variación del país
China		
Calderas, máquinas y partes	29,3	5,8
Aparatos y material eléctrico, de grabación o imagen	27,4	5,6
Fundición, hierro y acero	87,1	1,2
Manufactura de fundición, de hierro o acero	-39,8	-3,1
Demás capítulos	20,5	10,3
Total	20,0	20,0
México		
Combustibles y aceites minerales y sus productos	137,9	10,4
Vehículos, partes y accesorios	13,3	3,8
Productos químicos orgánicos	17,1	0,4
Fundición, hierro y acero	-35,1	-2,8
Demás capítulos	-3,9	-2,1
Total	9,6	9,6
Argentina		
Cereales	22,4	10,3
Vehículos , partes y accesorios	150,7	6,8
Residuos industrias alimentarias. Alimentos para animales	18,3	3,0
Calderas, máquinas y partes	-24,6	-1,1
Demás capítulos	6,1	1,7
Total	20,8	20,8
Estados Unidos		
Combustibles y aceites minerales y sus productos	53,1	10,2
Materias plásticas y manufacturas	7,3	0,4
Vehículos y material para vía férrea, aparatos de señalización	307,8	0,3
Navegación aérea o espacial *	-69,4	-6,3
Demás capítulos	-4,9	-3,3
Total	1,3	1,3

Fuente: DIAN. Cálculos: DANE - COMEX

^P Cifra preliminar

* Excluyendo las importaciones temporales para perfeccionamiento activo de aeronaves, las importaciones totales de navegación aérea o espacial disminuyen 70,8% y las de Estados Unidos aumentan 1,4%.

3.1 Importaciones originarias de los países de la Comunidad Andina



Durante el mes de octubre de 2012, las compras colombianas realizadas a los países de la Comunidad Andina aumentaron 24,5%, al compararlas con las registradas en el mismo mes de 2011. Esto como resultado del incremento de 122,6% en las importaciones desde Bolivia, que aportó 15,6 puntos porcentuales a dicha variación, el aumento de 17,8% en las compras a Ecuador que contribuyeron con 7,6 puntos porcentuales, y el aumento de 3,0% en las compras a Perú que aportaron 1,4 puntos porcentuales.

Cuadro 8. Importaciones originarias de la Comunidad Andina, según capítulos del arancel Octubre 2012/2011^p

Descripción	2012	2011	Variación %	Millones de dólares CIF			
				Contribución país	Contribución CAN	Participación país 2012	Participación CAN 2012
Comunidad andina	234,6	188,4	24,5		24,5		100,0
Ecuador	94,0	79,8	17,8	17,8	7,6	100,0	40,1
Vehículos, partes y accesorios	20,2	15,2	32,9	6,3	2,7	21,5	8,6
Grasas y aceites animales o vegetales	11,1	8,0	38,6	3,9	1,6	11,8	4,7
Bebidas, líquidos alcohólicos y vinagre	4,0	1,6	150,0	3,0	1,3	4,3	1,7
Café, té, yerba mate y especias	3,3	6,1	-45,7	-3,5	-1,5	3,5	1,4
Demás	55,3	48,8	13,3	8,2	3,5	58,8	23,6
Perú	87,2	84,6	3,0	3,0	1,4	100,0	37,2
Café, té, yerba mate y especias	13,3	8,2	62,7	6,1	2,7	15,3	5,7
Cobre y sus manufacturas	19,1	14,2	34,6	5,8	2,6	21,9	8,1
Zinc y manufacturas	4,5	3,6	23,2	1,0	0,4	5,1	1,9
Cacao y sus preparaciones	0,1	3,5	-95,8	-4,0	-1,8	0,2	0,1
Demás	50,2	55,1	-8,9	-5,8	-2,6	57,5	21,4
Bolivia	53,4	24,0	122,6	122,6	15,6	100,0	22,8
Residuos industrias alimentarias, alimentos para animales	18,4	0,0	**	76,8	9,8	34,5	7,8
Semillas y frutos oleaginosos, forrajes	11,1	0,0	**	46,1	5,9	20,7	4,7
Leche y productos lácteos, huevos, miel	0,9	0,0	**	3,6	0,5	1,6	0,4
Estaño y manufacturas	0,1	1,3	-90,9	-4,8	-0,6	0,2	0,0
Demás	23,0	22,7	1,0	1,0	0,1	43,0	9,8

Fuente: DIAN. Cálculos: DANE - COMEX

** No puede calcularse variación por no registrarse valor en el período base de comparación

^p Cifra preliminar

En los diez primeros meses de 2012, las compras colombianas realizadas a los países de la Comunidad Andina aumentaron 2,5% con respecto al mismo período del año anterior. Las compras externas originarias de Bolivia aumentaron 104,7% y las de Ecuador 1,7%, mientras que las de Perú disminuyeron 9,9%.

Cuadro 9. Importaciones originarias de la Comunidad Andina, según capítulos del arancel Enero - octubre 2012/2011^p

Descripción	2012	2011	Variación %	Millones de dólares CIF			
				Contribución país	Contribución CAN	Participación país 2012	Participación CAN 2012
Comunidad andina	1.879,0	1.832,6	2,5		2,5		100,0
Ecuador	892,5	877,2	1,7	1,7	0,8	100,0	47,5
Grasas y aceites animales o vegetales	68,0	41,8	62,7	3,0	1,4	7,6	3,6
Leche y productos lácteos, huevos, miel	16,6	0,1	*	1,9	0,9	1,9	0,9
Algodón	22,2	8,7	155,3	1,5	0,7	2,5	1,2
Vehículos, partes y accesorios	205,9	233,6	-11,8	-3,1	-1,5	23,1	11,0
Demás	579,7	593,1	-2,2	-1,5	-0,7	65,0	30,9
Perú	762,2	845,9	-9,9	-9,9	-4,6	100,0	40,6
Combustibles y aceites minerales y sus productos	0,4	60,2	-99,3	-7,1	-3,3	0,1	0,0
Cobre y sus manufacturas	136,2	163,3	-16,6	-3,2	-1,5	17,9	7,2
Cacao y sus preparaciones	3,0	13,4	-77,6	-1,2	-0,6	0,4	0,2
Café, té, yerba mate y especias	86,1	62,7	37,3	2,8	1,3	11,3	4,6
Demás	536,6	546,3	-1,8	-1,2	-0,5	70,4	28,6
Bolivia	224,3	109,5	104,7	104,7	6,3	100,0	11,9
Grasas y aceites animales o vegetales	124,6	79,4	56,9	41,2	2,5	55,6	6,6
Residuos industrias alimentarias, alimentos para animales	49,1	5,7	761,4	39,6	2,4	21,9	2,6
Semillas y frutos oleaginosos, forrajes	15,3	0,4	3897,6	13,6	0,8	6,8	0,8
Estaño y manufacturas	2,4	4,1	-42,0	-1,6	-0,1	1,1	0,1
Demás	33,0	20,0	65,1	11,9	0,7	14,7	1,8

Fuente: DIAN. Cálculos: DANE - COMEX

*Variación superior a 1.000%

^p Cifra preliminar

4. Importaciones según departamentos de destino

Octubre 2012

El aumento de las importaciones con destino a Bogotá, Cundinamarca, Atlántico y Valle del Cauca explican gran parte del resultado de las importaciones en el mes (6,2 puntos porcentuales). Este efecto fue contrarrestado en parte por la disminución en las compras externas con destino a Magdalena (-47,8%), las cuales restaron 0,3 puntos porcentuales.

Cuadro 10. Variación porcentual del valor CIF de las importaciones según departamento de destino Octubre 2012/2011^P

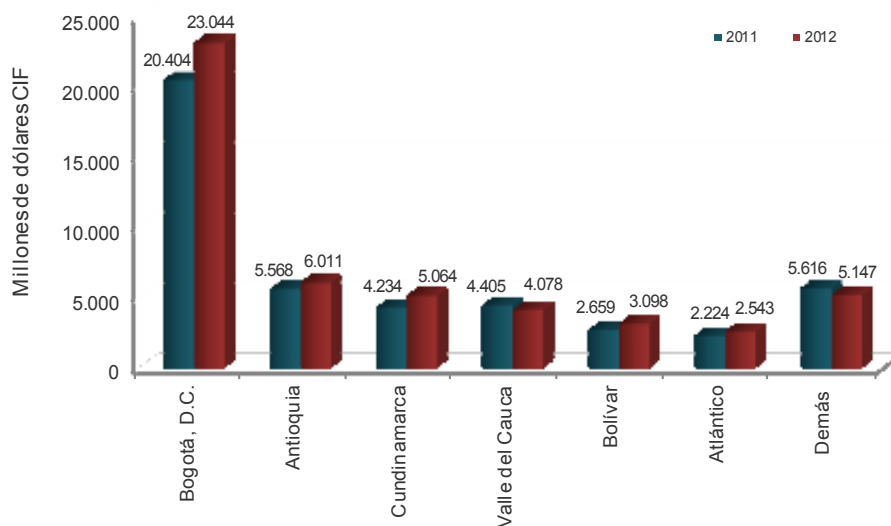
Departamentos	Variación (%)	Contribución	Participación 2012
Total	7,8	7,8	100,0
Bogota, D.C.	5,1	2,5	48,7
Cundinamarca	20,7	1,8	10,0
Atlántico	20,1	1,1	6,0
Valle del Cauca	9,7	0,8	8,2
Bolívar	11,8	0,7	6,2
Casanare	118,1	0,5	0,8
Norte de Santander	189,5	0,4	0,6
Cesar	-23,2	-0,2	0,6
Santander	-14,1	-0,2	1,3
Magdalena	-47,8	-0,3	0,3
Demás departamentos	3,8	0,7	17,3

Fuente: DIAN. Cálculos: DANE - COMEX
^P Cifra preliminar

Enero – octubre 2012

El 47,0% del valor CIF de las importaciones realizadas por el país se concentró en Bogotá, D.C., 12,3% en Antioquia, 10,3% en Cundinamarca, 8,3% en Valle del Cauca, 6,3% en Bolívar, 5,2% en Atlántico y el restante 10,5% en los demás departamentos.

Gráfico 13. Importaciones según departamento de destino Enero - octubre 2012/2011^P



Fuente: DIAN. Cálculos: DANE - COMEX
^P Cifra preliminar



El crecimiento de 12,9% registrado en las importaciones con destino a Bogotá, D.C. en los diez primeros meses de 2012, contribuyó con 5,9 puntos porcentuales a la variación de 8,6% registrada por el total de las importaciones.

El incremento en las importaciones con destino a Cundinamarca aportó 1,8 puntos porcentuales a la variación total y se explica principalmente por el aumento en las compras externas de aparatos y material eléctrico, de grabación o imagen (54,3%) y vehículos, partes y accesorios (18,6%).

**Cuadro 11. Variación porcentual del valor CIF de las importaciones según departamento de destino
Enero - octubre 2012/2011^P**

Departamentos	Variación (%)	Contribución
Total	8,6	8,6
Bogotá, D.C.	12,9	5,9
Cundinamarca	19,6	1,8
Antioquia	8,0	1,0
Bolívar	16,5	1,0
Atlántico	14,3	0,7
La Guajira	42,5	0,6
Demás departamentos	-11,5	-2,4

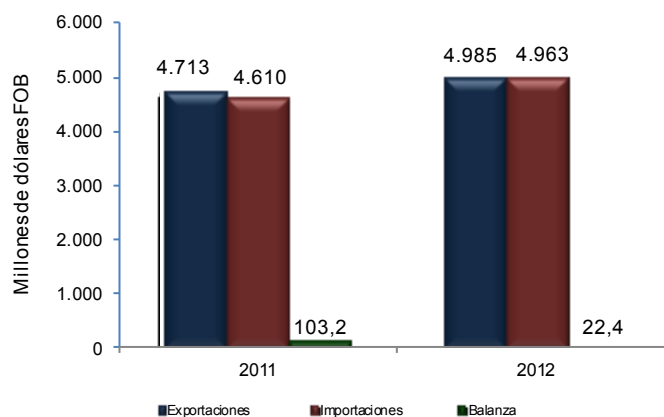
Fuente: DIAN. Cálculos: DANE - COMEX
^P Cifra preliminar

5. COMPORTAMIENTO GENERAL DE LA BALANZA COMERCIAL

Octubre 2012

En este mes se registró un superávit en la balanza comercial colombiana de US\$22,4 millones FOB.

**Gráfico 14. Balanza comercial
Octubre 2012/2011^P**

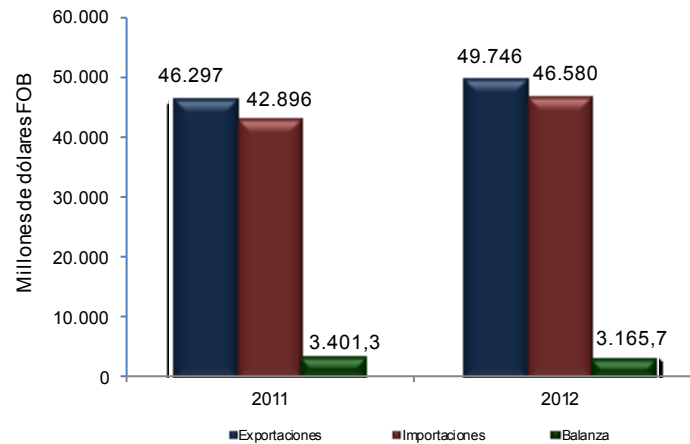


Fuente: DANE, DIAN. Cálculos: DANE - COMEX
^P Cifra preliminar

Enero – octubre 2012

En lo corrido del año hasta octubre se registró un superávit en la balanza comercial colombiana de US\$3.165,7 millones FOB.

**Gráfico 15. Balanza comercial
Enero - octubre 2012/2011^P**



Fuente: DANE, DIAN. Cálculos: DANE - COMEX
^P Cifra preliminar

Los mayores superávits se registraron con Estados Unidos, España, Venezuela y Países Bajos. Los déficits más altos se presentaron con China y México.

**Cuadro 12. Balanza comercial, según países
Enero - octubre 2012/2011^P**

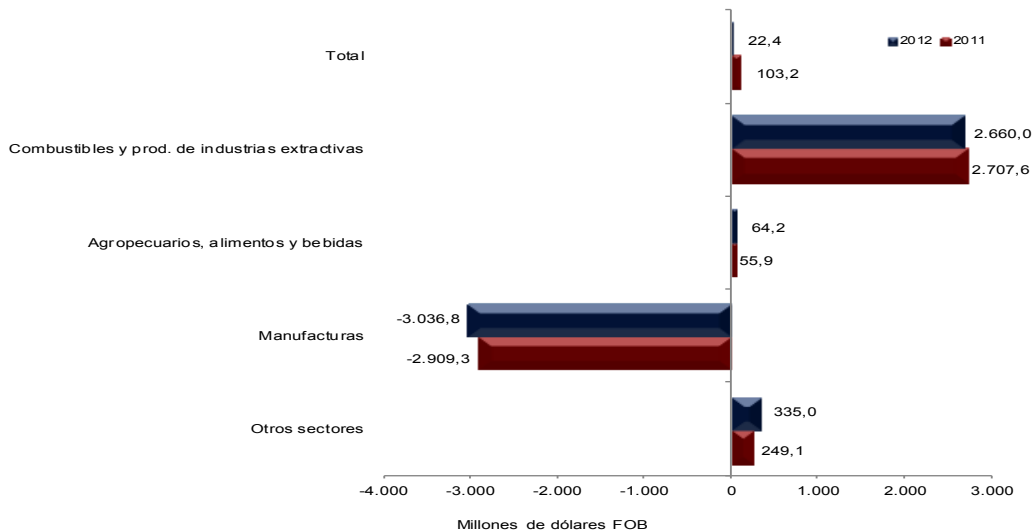
PAÍS	Balanza Comercial Millones de dólares FOB	
	2012	2011
Total	3.165,7	3.401,3
Estados Unidos	7.173,0	6.564,5
España	1.978,5	674,1
Venezuela	1.796,0	912,1
Países Bajos	1.574,2	1.899,8
Chile	974,1	1.191,0
Ecuador	835,9	724,6
Perú	545,0	258,5
Reino Unido	506,3	658,3
Japón	-996,3	-648,5
Brasil	-1.122,0	-1.037,3
Alemania	-1.513,3	-1.452,6
Argentina	-1.546,8	-1.230,2
México	-4.614,3	-4.269,4
China	-4.657,9	-4.366,6
Resto de países	2.233,4	3.523,0

Fuente: DANE, DIAN. Cálculos: DANE - COMEX
^P Cifra preliminar

5.1 Balanza comercial según grupos de productos OMC

Para el mes de octubre de 2012, el superávit del grupo de combustibles y productos de las industrias extractivas disminuyó en US\$47,6 millones en comparación al mismo período de 2011; por su parte, el déficit del grupo de manufacturas se aumentó en US\$127,5 millones.

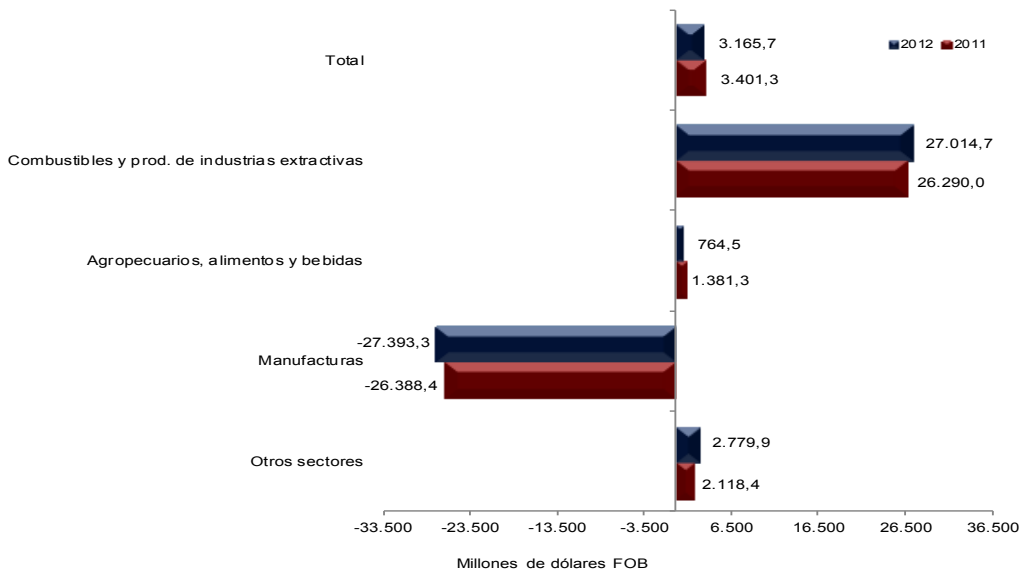
Gráfico 16. Balanza comercial, por grupos de productos OMC
 Octubre 2012/ 2011^P



Fuente: DANE, DIAN. Cálculos: DANE - COMEX
^P Cifra preliminar

Durante los diez primeros meses de 2012, el superávit del grupo de productos combustibles y productos de las industrias extractivas aumentó US\$724,6 millones en comparación al mismo periodo de 2011. El déficit del grupo manufacturas aumentó US\$1.004,8 millones.

Gráfico 17. Balanza comercial, por grupos de productos OMC
 Enero - octubre 2012/ 2011^P



Fuente: DANE, DIAN. Cálculos: DANE - COMEX
^P Cifra preliminar

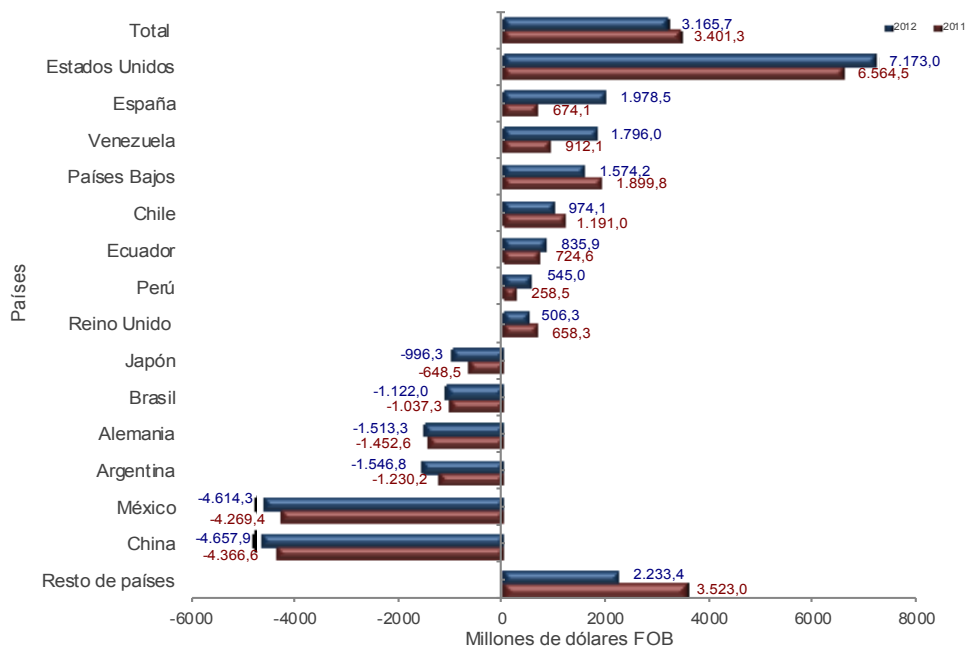
5.2 Balanza comercial según países

Enero – octubre 2012

Al comparar la balanza comercial para los diez primeros meses de 2012 con la del mismo período del año anterior, se destacan los siguientes resultados:

- El superávit con Estados Unidos aumentó US\$608,4 millones.
- El superávit con España aumentó US\$ 1.304,5 millones.
- El superávit con Venezuela registró un aumento de US\$ 884,0 millones.
- El superávit con Países Bajos disminuyó US\$325,6 millones.
- El superávit con Chile disminuyó US\$217,0 millones.
- El superávit con Ecuador aumentó US\$111,3 millones.
- El déficit con México aumentó US\$344,8 millones
- El déficit con China aumentó US\$291,3 millones
- El déficit con Argentina aumentó US\$316,7 millones.
- El déficit con Alemania se incrementó US\$60,7 millones.
- El déficit con Brasil aumentó US\$84,7 millones.

Gráfico 18. Balanza comercial, por países
Enero – octubre 2012/ 2011^P



Fuente: DANE, DIAN. Cálculos: DANE – COMEX
^P Cifra preliminar



IMPORTACIONES FICHA METODOLÓGICA

Objetivo: Presentar la información estadística sobre importaciones correspondiente al mes de octubre de 2012, comparada con las cifras del mismo período del año inmediatamente anterior.

Tipo de investigación: Documentos administrativos.

Fuentes de información: DIAN, a partir de las declaraciones de importación.

Periodicidad: mensual.

Cobertura: Nacional.

Principales términos utilizados:

- Importaciones: Es la introducción legal de mercancías procedentes de otros países o de una zona franca industrial colombiana, al resto del territorio aduanero nacional. Estas cifras se producen según la fecha de presentación de las declaraciones de importación ante las entidades financieras autorizadas para recaudar los tributos aduaneros.
- Valor CIF (Cost, Insurance, Freight, es decir, costo, seguro y flete): Es el precio total de la mercancía que incluye en su valor, los costos por seguros y fletes.
- Valor FOB (Free On Board): Corresponde al precio de venta de los bienes embarcados a otros países, puestos en el medio de transporte, sin incluir valor de seguro y fletes.
- País de origen: Es aquel donde se cultivaron los productos agrícolas, se extrajeron los minerales o se fabricaron los artículos manufacturados total o parcialmente, pero en este último caso, el país de origen es el que ha completado la última fase del proceso de fabricación para que el producto adopte su forma final.

Variaciones analizadas

- Variación acumulada en lo corrido del año: Variación porcentual calculada entre lo transcurrido desde enero hasta el mes de referencia del año (enero - hasta i,t), y lo transcurrido en igual período del año inmediatamente anterior (enero - hasta $i,t-1$).
- Variación anual: Variación porcentual calculada entre el mes del año en referencia (i,t) y el mismo mes del año inmediatamente anterior ($i,t-1$).
- Variación acumulada anual: Variación porcentual calculada entre el acumulado de los últimos doce meses, con relación al mes del año en referencia (i,t) y el acumulado de igual período del año inmediatamente anterior ($i,t-1$).

Contribución a la variación: Variación porcentual del período de referencia multiplicada por la participación porcentual del período inmediatamente anterior al de referencia.

Convenciones

- ^P Cifra preliminar de avance por falta de cobertura total y/o revisión completa de la información.
- N/A: No aplica

Impreso en la Dirección de Difusión, Mercadeo y Cultura Estadística
Departamento Administrativo Nacional de Estadística - DANE - COMEX -
Bogotá, D.C. - Colombia – diciembre 2012