



## COMERCIO EXTERIOR – IMPORTACIONES Y BALANZA COMERCIAL

### Octubre de 2011

#### Contenido

1. Comportamiento general de las importaciones
  - 1.1 Importaciones según capítulos del arancel
  - 1.2 Importaciones según país de origen
  - 1.3 Principales productos importados según países de origen
  - 1.4 Importaciones según uso o destino económico CUODE
  - 1.5 Importaciones según Clasificación Industrial Internacional Uniforme Rev.3
  - 1.6 Importaciones según departamentos de destino
2. Comportamiento de la Balanza comercial



Código N° 1081-1  
Producción y difusión de la información estadística  
estratégica oficial. Regulación del sistema estadístico nacional  
NTC ISO 9001:2000



Código N° 011-1  
Producción y difusión de la información estadística  
estratégica oficial. Regulación del sistema estadístico nacional  
NTC GP 1000:2004



#### Resumen

- En octubre de 2011, las importaciones colombianas crecieron 33,6% con relación a igual mes de 2010.
- Durante los diez primeros meses de 2011, las importaciones presentaron un aumento de 37,1%, al pasar de US\$32.897,1 millones CIF a US\$45.109,7 millones CIF.
- Las compras externas de vehículos y sus partes, registraron un crecimiento de 65,4%, al pasar de US\$3.182,7 millones en los diez primeros meses de 2010 a US\$5.265,7 millones en igual período de 2011.
- Durante los diez primeros meses de 2011, las compras externas de productos originarios de Estados Unidos aumentaron 35,6%. Este resultado se le atribuye en parte a las mayores compras de combustibles y aceites minerales y sus productos (69,2%).
- Durante el período enero - octubre de 2011, 45,2% del valor CIF de las importaciones realizadas por el país se concentraron en Bogotá, D.C.; 12,3% en Antioquia; 9,8% en el Valle del Cauca; 9,4% en Cundinamarca y 23,3% en los demás departamentos.
- En los primeros diez meses de 2011, la balanza comercial colombiana registró un superávit de US\$3.401,3 millones FOB. Los mayores superávit se registraron con Estados Unidos (US\$6.564,5 millones), Países Bajos (US\$1.899,8 millones), Chile (US\$1.191,0 millones), Venezuela (US\$912,1 millones) y Ecuador (US\$724,6 millones). Los déficit más altos se presentaron con China (US\$4.366,6 millones), México (US\$4.269,4 millones), Alemania (US\$1.452,6 millones) y Argentina (US\$1.230,2 millones).

#### Director

Jorge R. Bustamante Roldán

#### Subdirector

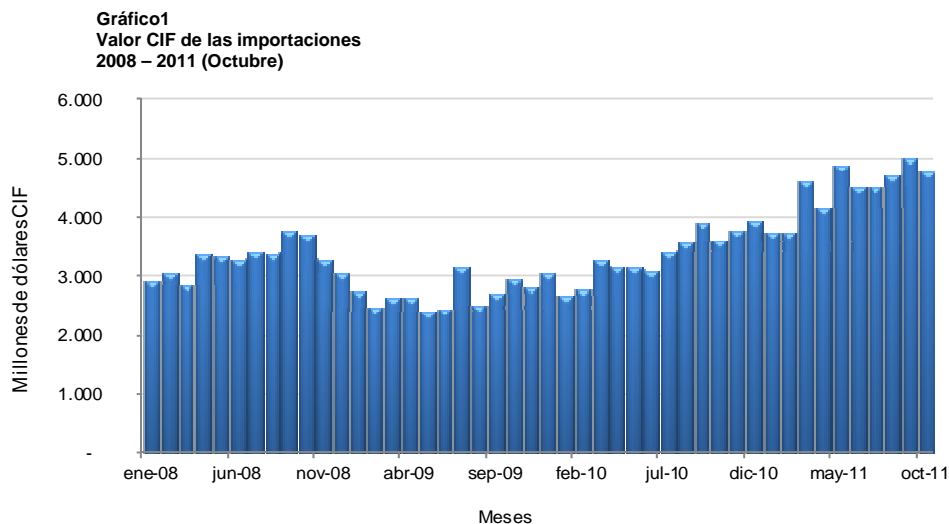
Christian R. Jaramillo Herrera

#### Director de Metodología y Producción Estadística

Eduardo Efraín Freire Delgado

## 1. COMPORTAMIENTO GENERAL DE LAS IMPORTACIONES

En octubre de 2011, las importaciones colombianas alcanzaron un valor de US\$4.842,0 millones CIF.



En este mes, las importaciones registraron un aumento de 33,6%, cuando en igual mes de 2010, la variación registrada había sido de 22,2%.

**Tabla 1**  
Variación porcentual del valor CIF de las importaciones  
Total nacional

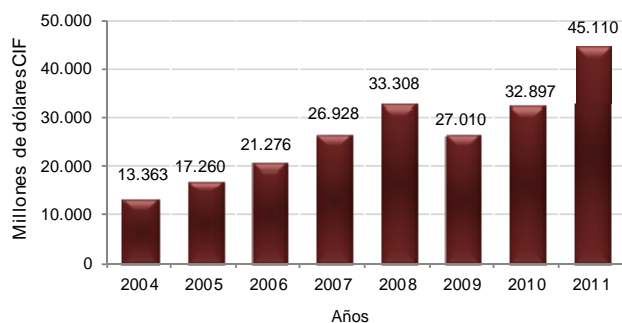
Período	2011	2010	2009	2008	2007	2006
Octubre	33,6	22,2	-20,4	16,9	33,0	39,9
Enero - octubre	37,1	21,8	-18,9	23,7	26,6	23,3
Últimos 12 meses a octubre	36,4	16,2	-15,0	23,5	26,2	22,1

Fuente: DIAN Cálculos: DANE - COMEX

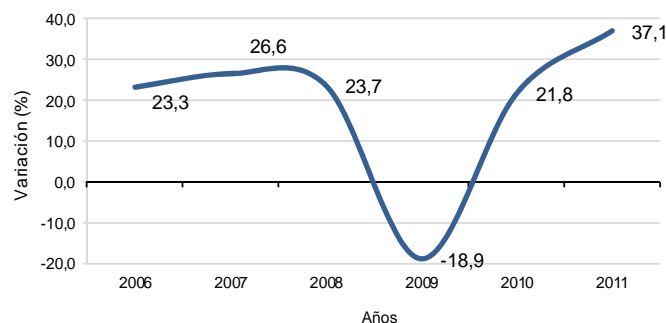
### Enero - octubre 2011

De acuerdo con las declaraciones de importación registradas por la DIAN, durante los diez primeros meses de 2011 las compras externas de Colombia crecieron 37,1% comparadas con las realizadas en el mismo período de 2010, al pasar de US\$32.897,1 millones CIF a US\$45.109,7 millones CIF.

**Gráfico 2**  
Valor CIF de las importaciones  
Enero - octubre (2004 - 2011)



**Gráfico 3**  
Variación año corrido del valor CIF de las importaciones  
Enero - octubre 2006 – 2011





Las compras externas de calderas, máquinas y partes representaron 13,6% del total de las importaciones realizadas durante los diez primeros meses de 2011. Le siguen en su orden las compras de vehículos y sus partes con 11,7%, aparatos y material eléctrico, de grabación o imagen con 8,9% y combustibles y aceites minerales y sus productos con 7,2%. (Cuadro 1).

**Cuadro 1**  
Distribución porcentual de las principales importaciones, según capítulos de arancel  
Enero - octubre (2011 – 2010)

Descripción	2011		Descripción	2010	
	Millones de dólares CIF	Participación (%)		Millones de dólares CIF	Participación (%)
<b>Total</b>	<b>45.110</b>	<b>100,0</b>	<b>Total</b>	<b>32.897</b>	<b>100,0</b>
Calderas, máquinas y partes	6.134	13,6	Calderas, máquinas y partes	4.752	14,4
Vehículos y sus partes	5.266	11,7	Aparatos y material eléctrico, de grabación o imagen	3.235	9,8
Aparatos y material eléctrico, de grabación o imagen	4.003	8,9	Vehículos y sus partes	3.183	9,7
Combustibles y aceites minerales y sus productos	3.257	7,2	Navegación aérea o espacial	1.678	5,1
Navegación aérea o espacial	2.474	5,5	Combustibles y aceites minerales y sus productos	1.720	5,2
Productos químicos orgánicos	1.872	4,1	Productos químicos orgánicos	1.607	4,9
Materias plásticas y manufacturas	1.814	4,0	Materias plásticas y manufacturas	1.363	4,1
Cereales	1.494	3,3	Productos farmacéuticos	1.204	3,7
Fundición, hierro y acero	1.441	3,2	Fundición, hierro y acero	1.187	3,6
Productos farmacéuticos	1.397	3,1	Cereales	1.040	3,2
Manufactura de fundición, de hierro o acero	1.302	2,9	Instrumentos y aparatos de óptica y fotografía	995	3,0
Instrumentos y aparatos de óptica y fotografía	1.185	2,6	Caucho y manufacturas	693	2,1
Caucho y manufacturas	956	2,1	Manufactura de fundición, de hierro o acero	706	2,1
Abonos	736	1,6	Productos diversos de las industrias químicas	579	1,8
Demás capítulos	11.781	26,1	Demás capítulos	8.958	27,2

Fuente: DIAN Cálculos: DANE - COMEX

El 25,5% de las importaciones colombianas del período enero - octubre de 2011 se originaron en Estados Unidos. Los principales productos importados de ese país, fueron: aceites de petróleo o material bituminoso, excepto los aceites crudos (21,5%); las demás aeronaves, por ejemplo helicópteros, aviones (7,2%) y topadoras frontales, topadoras angulares, niveladoras, palas mecánicas, excavadoras, cargadoras, palas cargadoras, compactadoras y apisonadoras (2,4%).

**Tabla 2**  
Distribución porcentual de las principales importaciones, según país de origen  
Total nacional  
Enero - octubre (2011 - 2010)

País	2011		País	2010	
	Millones de dólares CIF	Part (%)		Millones de dólares CIF	Part (%)
Estados Unidos	11.485	25,5	Estados Unidos	8.469	25,7
China	6.530	14,5	China	4.353	13,2
México	5.019	11,1	México	3.074	9,3
Brasil	2.302	5,1	Brasil	1.947	5,9
Alemania	1.870	4,1	Alemania	1.362	4,1
Argentina	1.613	3,6	Argentina	1.258	3,8
Francia	1.410	3,1	Francia	950	2,9
Japón	1.185	2,6	Japón	916	2,8
Corea	990	2,2	Corea	772	2,3
Ecuador	877	1,9	Ecuador	683	2,3
Perú	846	1,9	Canadá	671	2,1
India	795	1,8	Perú	632	2,0
Demás países	10.187	22,6	Demás países	7.810	23,3

Fuente: DIAN Cálculos: DANE - COMEX



**Tabla 3**  
Variación porcentual del valor CIF de las importaciones por capítulos del arancel y países de origen

**Total nacional**

**Enero - octubre 2011/2010**

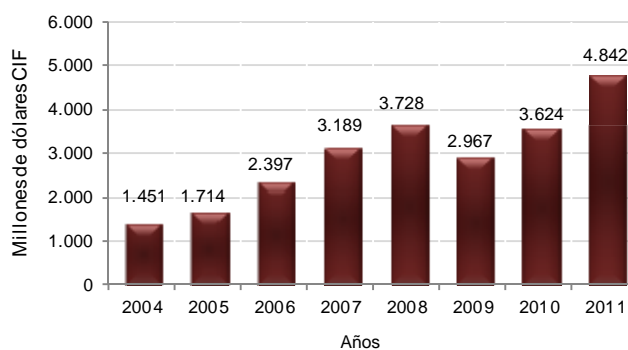
Descripción	Variación	Contribución
<b>Estados Unidos</b>		
Combustibles y aceites minerales y sus productos	69,2	10,6
Navegación aérea o espacial	137,8	7,1
Calderas, máquinas y partes	17,8	3,4
Vehículos y sus partes	44,2	2,2
Demás capítulos	22,2	12,3
<b>Total</b>	<b>35,6</b>	<b>35,6</b>
<b>China</b>		
Aparatos y material eléctrico, de grabación o imagen	39,0	8,7
Manufactura de fundición, de hierro o acero	191,1	7,6
Calderas, máquinas y partes	28,3	6,6
Vehículos y sus partes	94,8	3,0
Calzado, botines, artículos análogos y partes	90,3	2,2
Demás capítulos	48,9	22,0
<b>Total</b>	<b>50,0</b>	<b>50,0</b>
<b>México</b>		
Vehículos y sus partes	191,9	30,3
Combustibles y aceites minerales y sus productos	467,9	10,2
Aparatos y material eléctrico, de grabación o imagen	19,9	5,4
Fundición, hierro y acero	37,5	3,6
Demás capítulos	30,5	13,9
<b>Total</b>	<b>63,3</b>	<b>63,3</b>

Fuente: DIAN Cálculos DANE - COMEX

## Octubre

En octubre de 2011, las importaciones presentaron un aumento de 33,6% al pasar de US\$3.624,3 millones a US\$4.842,0 millones. Este resultado fue explicado en parte por las mayores compras externas del grupo de navegación aérea o especial que presentaron un crecimiento de 1.447,4%. Le siguen, en orden de importancia, las compras combustibles y aceites minerales y sus productos que registraron un aumento de 263,6%, calderas, máquinas y partes con 20,7% y vehículos y sus partes con 22,6%.

**Gráfico 4**  
Valor CIF de las importaciones  
Octubre (2004 - 2011)



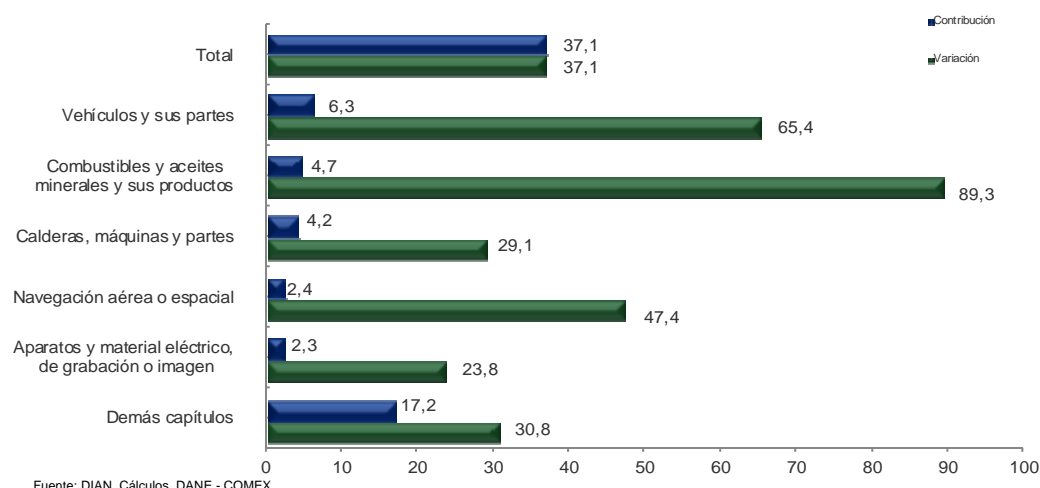
Fuente: DIAN Cálculos DANE - COMEX

## 1.1 Importaciones según capítulos del arancel

### Enero - octubre 2011

Según capítulos de arancel de aduanas, los principales causantes del aumento total de las importaciones en lo corrido del presente año hasta octubre, fueron: vehículos y sus partes (capítulo 87), que presentaron un crecimiento de 65,4%, al pasar de US\$3.182,7 millones en los diez primeros meses de 2010 a US\$5.265,7 millones en igual período de 2011; le siguen, en orden de importancia, los aumentos de 89,3% en las compras de combustibles y aceites minerales y sus productos (capítulo 27) y de 29,1% en calderas, máquinas y partes (capítulo 84). (Cuadro A11 del anexo)

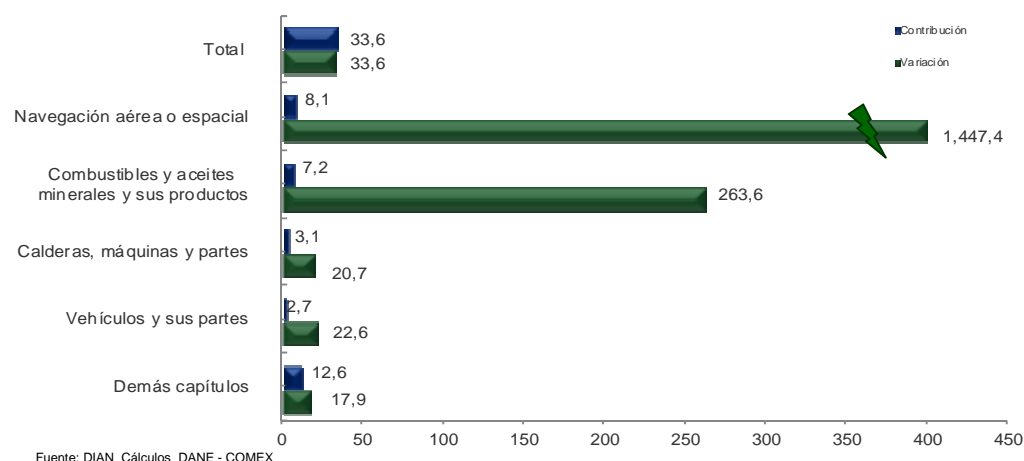
**Gráfico 5**  
Comportamiento del valor CIF de las importaciones según capítulos del arancel  
Total nacional  
Enero - octubre 2011/2010



### Octubre

Las compras externas de calderas, máquinas y partes participaron con 13,4% del total de las importaciones colombianas realizadas en octubre de 2011, vehículos y sus partes con 10,8%; aparatos y material eléctrico de grabación o imagen con 9,6%, combustibles y aceites minerales y sus productos con 7,4% y navegación aérea o espacial con 6,5%. (Cuadro A11 del anexo)

**Gráfico 6**  
Comportamiento del valor CIF de las importaciones según capítulos del arancel  
Total nacional  
Octubre 2011/2010



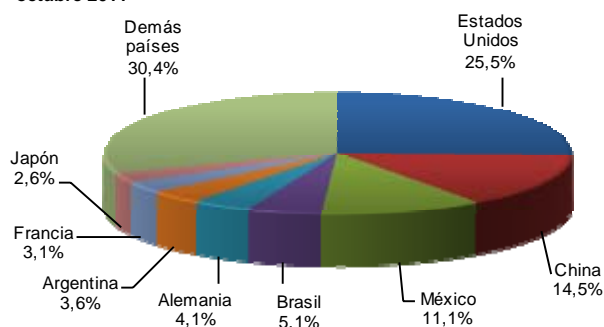
El crecimiento en las importaciones colombianas registrado en octubre de 2011, se le atribuye en parte a las mayores compras externas del grupo de navegación aérea o especial, que registraron un aumento de 1.447,4%, al pasar de US\$20,3 millones a US\$314,6 millones. Le siguen las compras de combustibles y aceites minerales y sus productos que pasaron de US\$98,9 millones en octubre de 2010 a US\$359,4 millones en igual mes de 2011, lo que significó un aumento de 263,6%.

## 1.2 Importaciones según país de origen

### Enero - octubre 2011

De acuerdo con las declaraciones de importación, las mercancías compradas por Colombia originarias de Estados Unidos participaron con 25,5% del total registrado en el período de análisis; China participó con 14,5%, México con 11,1%, Brasil con 5,1%, Alemania con 4,1%, Argentina con 3,6%, Francia con 3,1%, y Japón con 2,6%.

**Gráfico 7**  
Distribución porcentual del valor CIF de las importaciones, según países de origen  
Total nacional  
Enero - octubre 2011

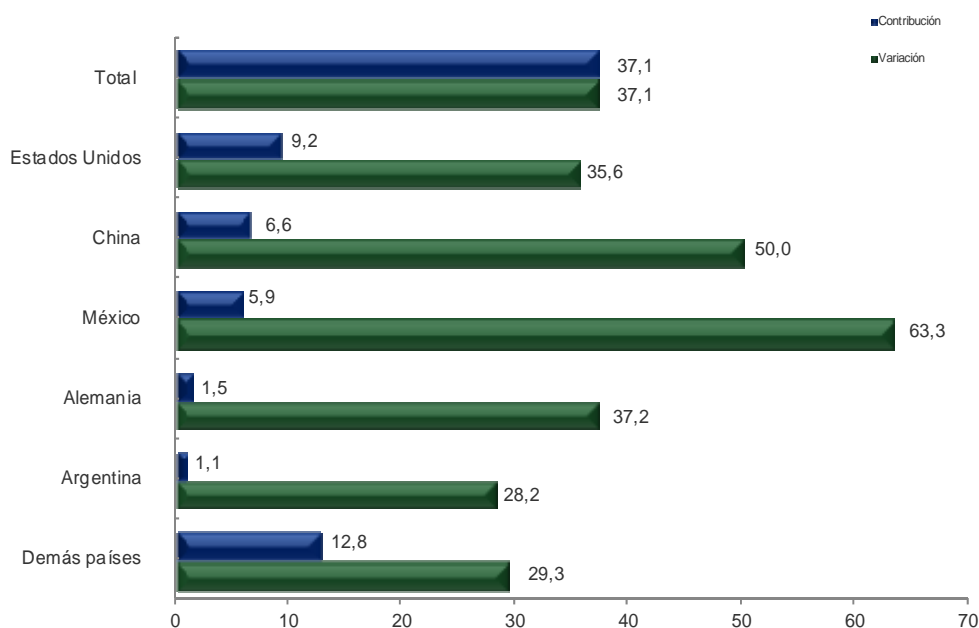


Fuente: DIAN Cálculos DANE - COMEX

Por país de origen, y de acuerdo con su contribución a la variación total de las importaciones (37,1%), el aumento más importante se presentó en los productos originarios de Estados Unidos, al pasar de US\$8.469,0 millones durante los diez primeros meses de 2010 a US\$11.485,3 millones en igual período de 2011, y contribuir con 9,2 puntos porcentuales a dicha variación. Este crecimiento se explica en parte por las mayores compras externas de combustibles y aceites minerales y sus productos (69,2%).

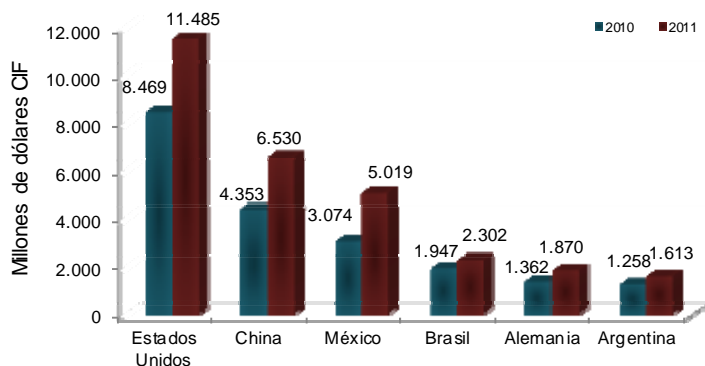
El segundo incremento más importante lo registraron las importaciones de China (50,0%), ocasionado en parte por las mayores compras de aparatos y material eléctrico, de grabación o imagen (39,0%). (Tabla 3).

**Gráfico 8**  
Comportamiento del valor CIF de las importaciones según país de origen  
Total nacional  
Enero - octubre 2011/2010



Fuente: DIAN Cálculos DANE - COMEX

**Gráfico 9**  
**Valor CIF de las importaciones, según principales países de origen**  
**Total nacional**  
**Enero - octubre 2010 – 2011**

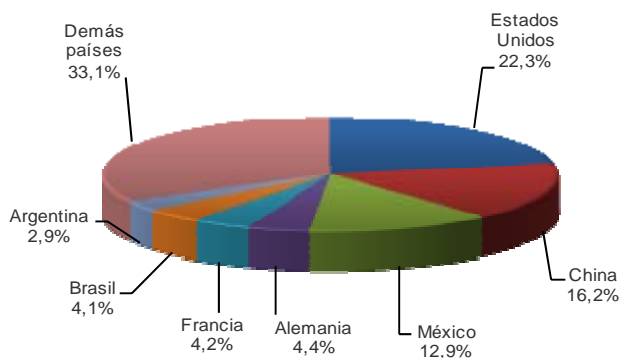


Fuente: DIAN Cálculos DANE - COMEX

## Octubre

El 22,3% de las importaciones realizadas por Colombia en octubre de 2011, fueron originarias de Estados Unidos; 16,2% de China, 12,9% de México, 4,4% de Alemania, 4,2% de Francia, 4,1% de Brasil y 2,9% de Argentina.

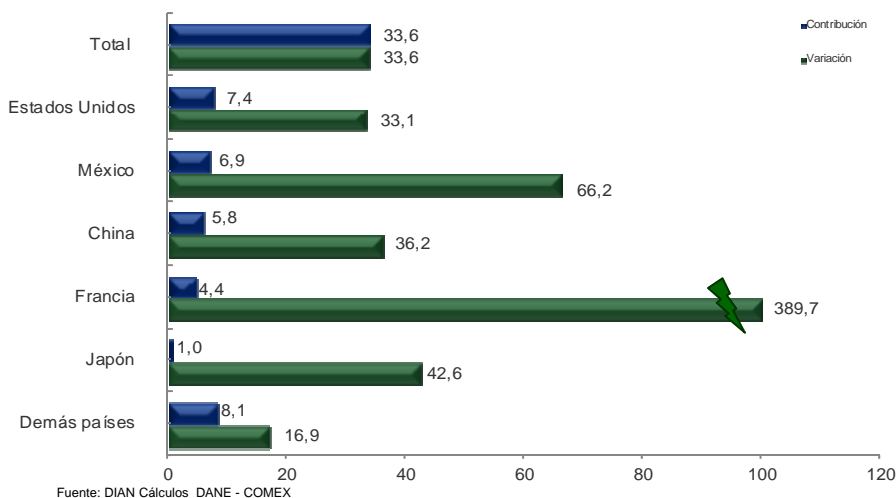
**Gráfico 10**  
**Distribución porcentual del valor CIF de las importaciones según países de origen**  
**Total nacional**  
**Octubre 2011**



Fuente: DIAN Cálculos DANE - COMEX

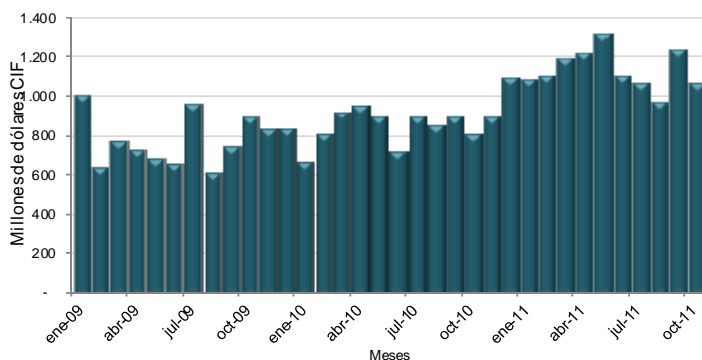
De acuerdo con la contribución a la variación total de las importaciones, los principales aumentos se registraron en las importaciones originarias de Estados Unidos, que pasaron de US\$810,6 millones en octubre de 2010 a US\$1.079,0 millones en igual mes de 2011; las de México, que pasaron de US\$376,1 millones a US\$625,1 millones; y las de China, que pasaron de US\$576,7 millones a US\$785,5 millones. (Cuadro A12 del anexo)

**Gráfico 11**  
Comportamiento del valor CIF de las importaciones según país de origen  
Total nacional  
Octubre 2011/2010

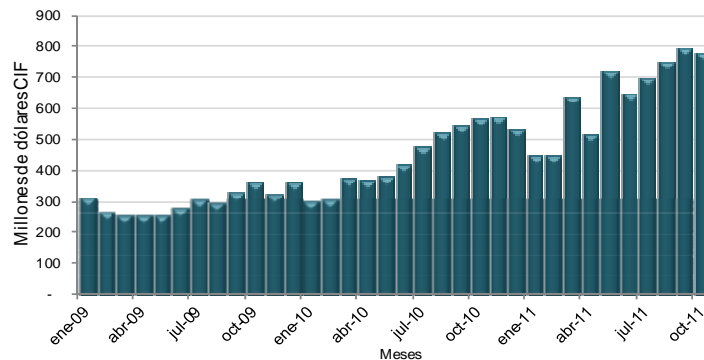


## Evolución de las importaciones mensuales por principales países de origen

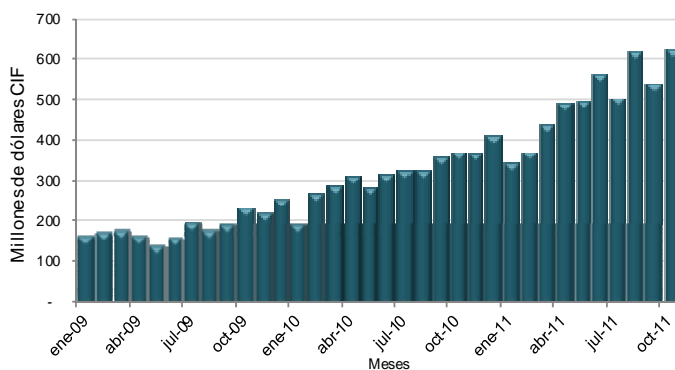
**Gráfico 12**  
Importaciones originarias de Estados Unidos  
Total nacional  
2009 - 2011 (Octubre)



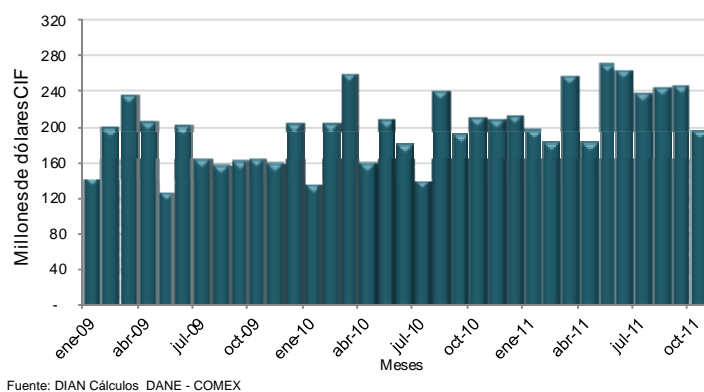
**Gráfico 13**  
Importaciones originarias de China  
Total nacional  
2009 - 2011 (Octubre)



**Gráfico 14**  
Importaciones originarias de México  
Total nacional  
2009 - 2011 (Octubre)

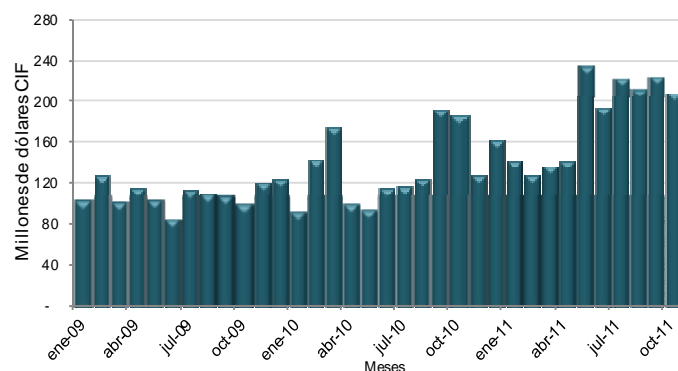


**Gráfico 15**  
Importaciones originarias de Brasil  
Total nacional  
2009 - 2011 (Octubre)



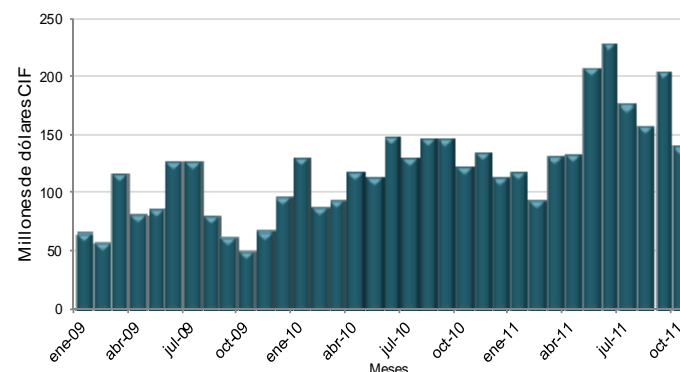


**Gráfico 16**  
**Importaciones originarias de Alemania**  
**Total nacional**  
**2009 - 2011 (Octubre)**



Fuente: DIAN Cálculos DANE - COMEX

**Gráfico 17**  
**Importaciones originarias de Argentina**  
**Total nacional**  
**2009 - 2011 (Octubre)**



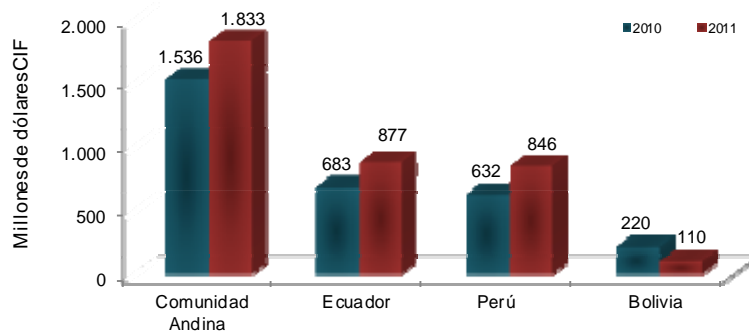
Fuente: DIAN Cálculos DANE - COMEX

## Importaciones originarias de los países de la Comunidad Andina

### Enero - octubre 2011

Las compras colombianas realizadas a los países de la Comunidad Andina - CAN (Ecuador, Perú y Bolivia) aumentaron 19,3%, al pasar de US\$1.535,6 millones CIF en los diez primeros meses de 2010 a US\$1.832,6 millones CIF en igual período de 2011. Las compras externas originarias de Ecuador crecieron 28,3%, las de Perú 33,9%, mientras que las de Bolivia disminuyeron 50,3%.

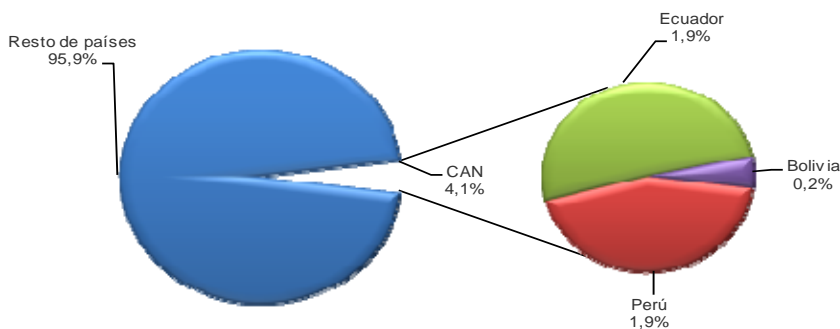
**Gráfico 18**  
**Importaciones originarias de la Comunidad Andina**  
**Total nacional**  
**Enero - octubre 2010 - 2011**



Fuente: DIAN Cálculos DANE - COMEX

Las importaciones originarias de la Comunidad Andina participaron con 4,1% del total de las compras externas realizadas por Colombia en el período de análisis.

**Gráfico 19**  
**Distribución porcentual del valor CIF de las importaciones de la Comunidad Andina de Naciones**  
**Total nacional**  
**Enero - octubre 2011**



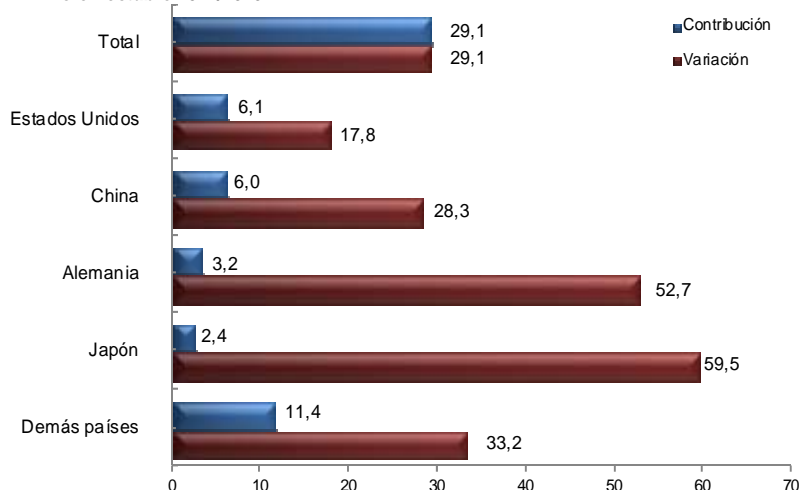
Fuente: DIAN Cálculos DANE - COMEX

### 1.3 Principales productos importados según países de origen

#### Enero – octubre 2011

En el período de referencia, las importaciones de *calderas, máquinas y partes* se ubicaron en el primer renglón de las compras realizadas por Colombia, al participar con 13,6%. Estas importaciones fueron originarias principalmente de Estados Unidos, China y en menor proporción de Alemania. El aumento de las compras externas de este grupo de mercancías originarias de Estados Unidos (17,8%), se debió en parte al crecimiento en las compras del grupo denominado "las demás máquinas de sondeo o de perforación". Así mismo, las importaciones originarias de China registraron un aumento de 28,3% al pasar de US\$1.008,5 millones a US\$1.293,7 millones.

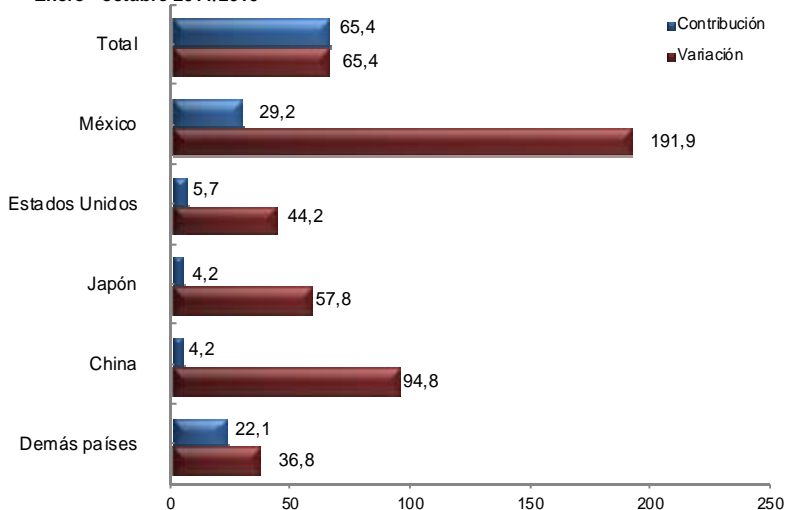
**Gráfico 20**  
**Comportamiento del valor CIF de las importaciones de calderas, máquinas y partes**  
**Total nacional**  
**Enero - octubre 2011/2010**



Fuente: DIAN Cálculos DANE - COMEX

Las importaciones de *vehículos y sus partes* en los diez primeros meses de 2011 participaron con 11,7% del total de las importaciones; éstas fueron originarias principalmente de México, Estados Unidos y Corea. Las originarias de México registraron un crecimiento de 191,9%, al pasar de US\$484,5 millones a US\$1.414,5 millones, resultado que fue ocasionado en parte por las mayores compras de “los demás vehículos para el transporte de personas, con motor de émbolo alternativo, de encendido por chispa, de cilindrada superior a 1.500 cm<sup>3</sup> pero inferior o igual a 3.000 cm<sup>3</sup>”.

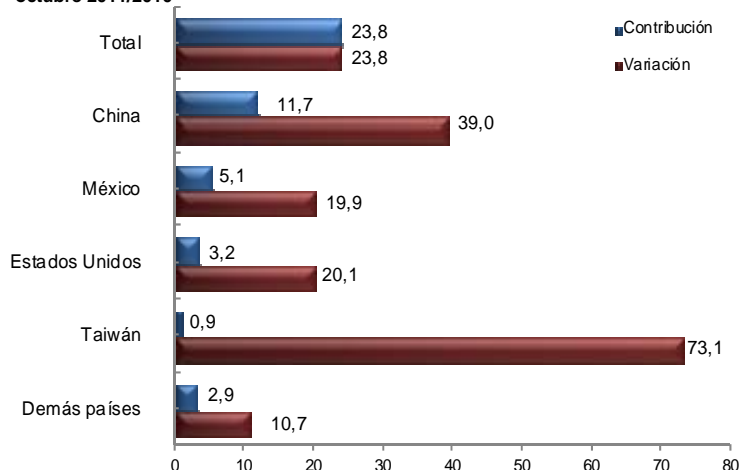
**Gráfico 21**  
Comportamiento del valor CIF de las importaciones de vehículos y sus partes  
Total nacional  
Enero - octubre 2011/2010



Fuente: DIAN Cálculos DANE - COMEX

Las compras externas de *aparatos y material eléctrico, de grabación o imagen* que realizó Colombia durante el período enero – octubre de 2011, participaron con 8,9%, éstas fueron originarias principalmente de China, México y Estados Unidos. Las compras externas de estos productos originarios de China, aumentaron 39,0%, al pasar de US\$969,3 millones a US\$1.347,4 millones en el período de análisis, en parte por “aparatos de telecomunicación por corriente portadora o telecomunicación digital” y “teléfonos móviles (celulares) y los de otras redes inalámbricas”. Las importaciones originarias de México presentaron un aumento de 19,9%, al pasar de US\$825,6 millones a US\$990,1 millones.

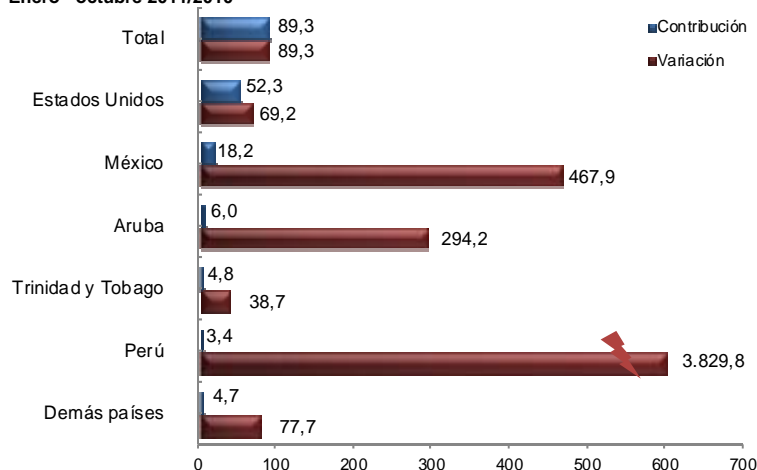
**Gráfico 22**  
Comportamiento del valor CIF de las importaciones de aparatos y material eléctrico de grabación o imagen  
Total nacional  
Enero - octubre 2011/2010



Fuente: DIAN Cálculos DANE - COMEX

Las importaciones de *combustibles y aceites minerales y sus productos* participaron con 7,2% del total de compras externas en el período analizado; éstas fueron originarias principalmente de Estados Unidos, las cuales presentaron un aumento de 69,2% al pasar de US\$1.300,0 millones a US\$2.199,1 millones. Dentro de este grupo se destaca también el aumento en las importaciones originarias de Perú que alcanzaron un monto de US\$60,2 millones, ocasionado por el aumento en las compras externas de “los demás aceites livianos y preparaciones”.

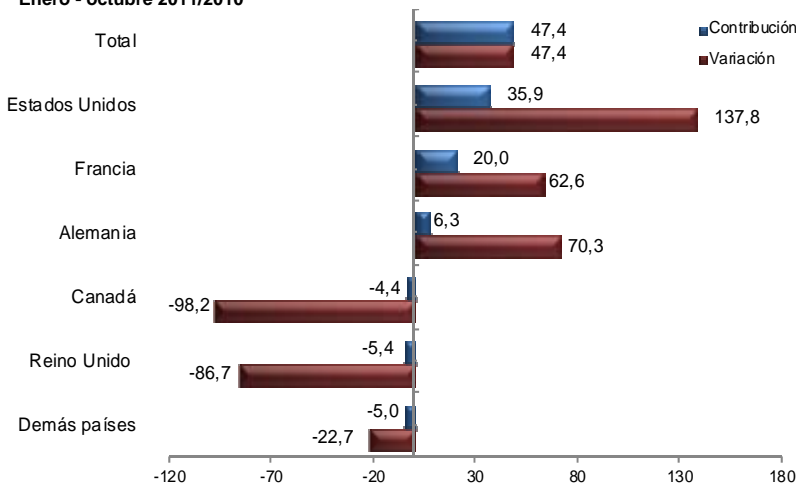
**Gráfico 23**  
Comportamiento del valor CIF de las importaciones de combustibles y aceites minerales y sus productos  
Total nacional  
Enero - octubre 2011/2010



Fuente: DIAN Cálculos DANE - COMEX

Por su parte, 5,5% de las importaciones realizadas por Colombia correspondieron al grupo de *navegación aérea o espacial*, principalmente originarias de Estados Unidos y Francia. Las compras externas a Estados Unidos registraron un crecimiento de 137,8%, al pasar de US\$437,5 millones a US\$1.040,5 millones. Este resultado fue ocasionado principalmente por las mayores compras externas de “aviones y demás aeronaves, de peso en vacío, superior a 15000 Kg.”.

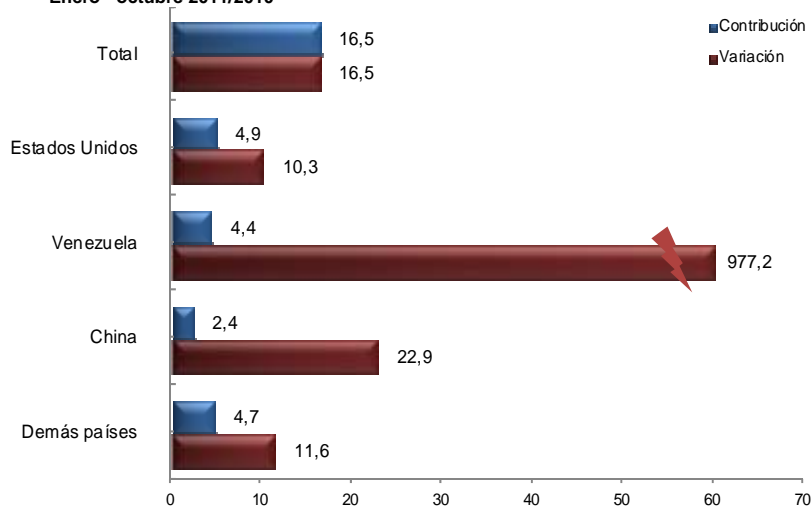
**Gráfico 24**  
Comportamiento del valor CIF de las importaciones de navegación aérea o espacial  
Total nacional  
Enero - octubre 2011/2010



Fuente: DIAN Cálculos DANE - COMEX

Las importaciones de *productos químicos orgánicos* participaron con 4,1% del total de las importaciones y fueron originarias principalmente de Estados Unidos y en menor proporción de China. En términos de variación y contribución al resultado de este grupo de mercancías, el principal crecimiento se observó en las compras externas originarias de Estados Unidos, las cuales registraron un aumento de 10,3%, al pasar de US\$772,6 millones a US\$851,9 millones; las importaciones originarias de Venezuela contribuyeron con 4,4 puntos porcentuales a la variación de este tipo de productos. En ambos casos los resultados fueron explicados principalmente por las mayores compras de “propileno”

**Gráfico 25**  
Comportamiento del valor CIF de las importaciones de productos químicos orgánicos  
Total nacional  
Enero - octubre 2011/2010



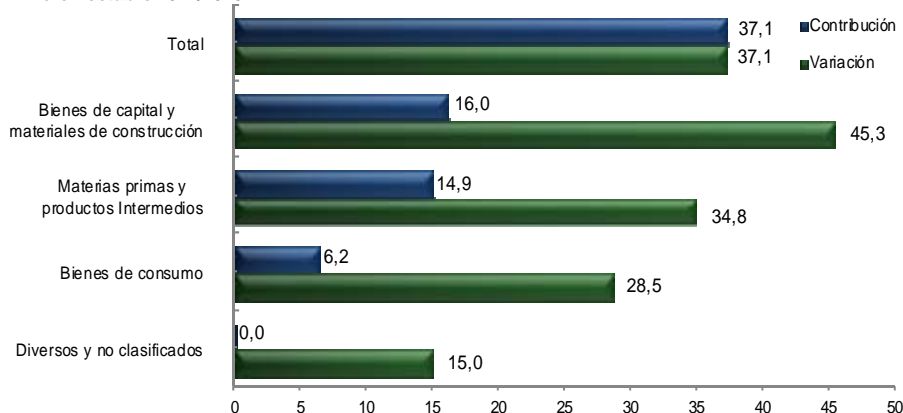
Fuente: DIAN Cálculos DANE - COMEX

## 1.4 Importaciones según uso o destino económico – CUODE

### Enero - octubre 2011

Según el uso o destino económico, las importaciones realizadas por Colombia durante los diez primeros meses de 2011 presentaron los siguientes resultados:

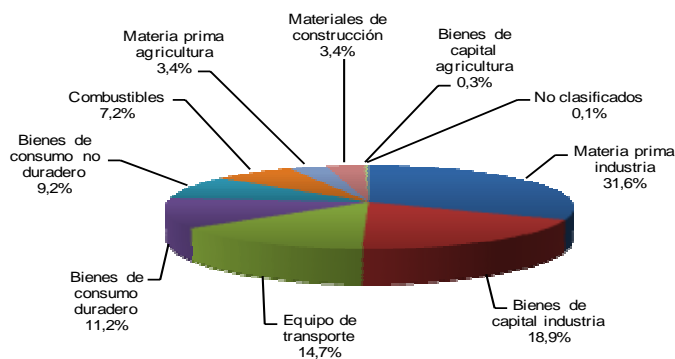
**Gráfico 26**  
Comportamiento del valor CIF de las importaciones según CUODE  
Total nacional  
Enero - octubre 2011/2010



Fuente: DIAN Cálculos DANE - COMEX

Las importaciones de materias primas y productos intermedios, incluyendo combustibles, participaron con 42,2% del total de las importaciones; el grupo de bienes de capital y materiales de construcción, con 37,4% y los bienes de consumo con 20,4%. (Cuadro A1 del anexo).

**Gráfico 27**  
Distribución porcentual del valor CIF de las importaciones según CUODE  
Enero – octubre 2011

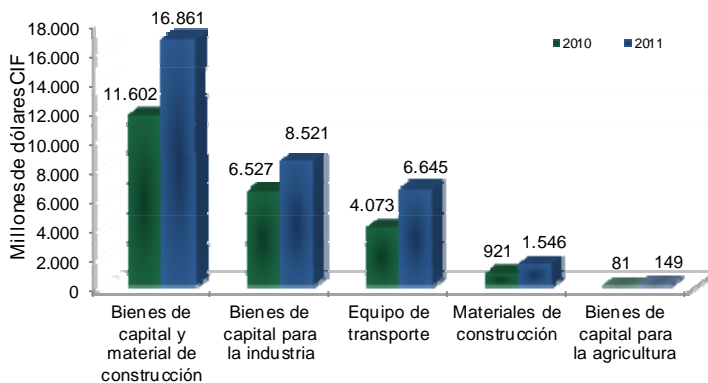


Fuente: DIAN Cálculos DANE - COMEX

Las importaciones de bienes de capital y materiales de construcción aumentaron 45,3% en el periodo enero – octubre de 2011, y contribuyeron con 16,0 puntos porcentuales a la variación total de las importaciones. Este resultado se le atribuye principalmente al crecimiento de 63,2% en las compras externas de equipo de transporte.

Las compras externas de bienes de capital para la industria crecieron 30,6%, los materiales de construcción aumentaron 67,9% y los bienes de capital para la agricultura aumentaron 83,3%. (Cuadro 2).

**Gráfico 28**  
Valor CIF de las importaciones de bienes de capital y materiales de construcción  
Total nacional  
Enero - octubre (2010 - 2011)

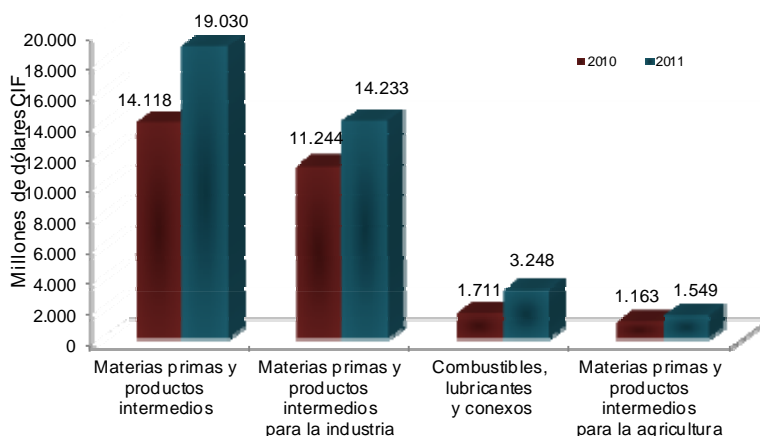


Fuente: DIAN Cálculos DANE - COMEX

Las importaciones de materias primas y productos intermedios, crecieron 34,8% en los diez primeros meses de 2011 y contribuyeron con 14,9 puntos porcentuales a la variación total de las importaciones (37,1%). Dentro de este grupo de productos, las importaciones de materias primas y productos intermedios para la industria registraron una variación de 26,6% y contribuyeron con 9,1 puntos porcentuales a la variación total de las importaciones.

Igualmente, se presentaron aumentos de 89,8% en las compras externas de combustibles, lubricantes y conexos, y de 33,2% en las importaciones de materias primas y productos intermedios para la agricultura. (Cuadro 2).

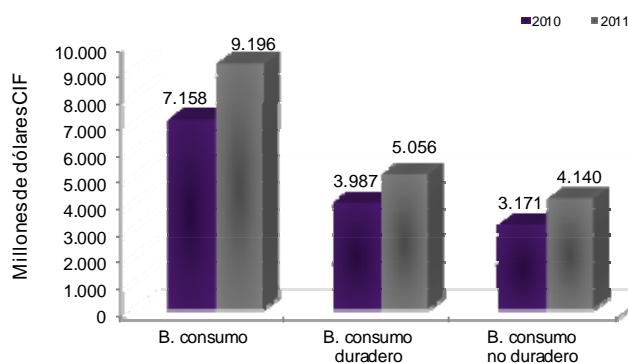
**Gráfico 29**  
Valor CIF de las importaciones de materias primas y productos intermedios  
Total nacional  
Enero - octubre (2010 - 2011)



Fuente: DIAN Cálculos DANE - COMEX

Durante el período enero – octubre de 2011, las compras externas de bienes de consumo crecieron 28,5% y contribuyeron con 6,2 puntos porcentuales a la variación total de las importaciones. Dentro de este grupo de productos, las compras externas de bienes de consumo duradero registraron un aumento de 26,8% y contribuyeron con 3,3 puntos porcentuales al aumento del total. El principal aporte a este resultado correspondió a las importaciones de vehículos de transporte particular (2,4 puntos porcentuales). De igual manera, las importaciones de bienes de consumo no duradero crecieron 30,6%, al pasar de US\$3.170,9 millones durante los diez primeros meses de 2010 a US\$4.139,8 millones en el mismo período de 2011.

**Gráfico 30**  
Valor CIF de las importaciones de bienes de consumo  
Total nacional  
Enero - octubre (2010 - 2011)



Fuente: DIAN Cálculos DANE - COMEX



**Cuadro 2**  
**Variación porcentual del valor CIF de las importaciones, según grupos y subgrupos de la CUODE**  
**Total nacional**  
**Enero – octubre 2011/2010**

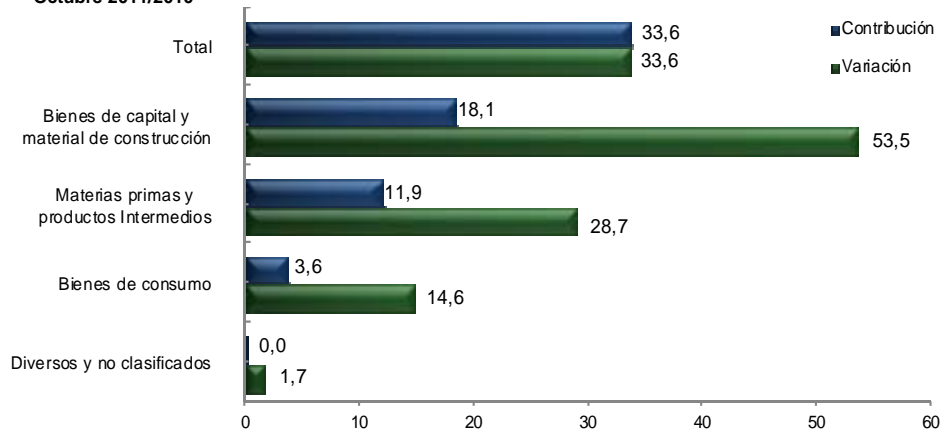
Grupos y subgrupos	Variación %	Contribución a la variación	
		Total	Del grupo
<b>Total</b>	<b>37,1</b>	<b>37,1</b>	
<b>Bienes de consumo</b>	<b>28,5</b>	<b>6,2</b>	<b>28,5</b>
Consumo no duradero	30,6	2,9	13,5
Consumo duradero	26,8	3,3	14,9
<b>Materias primas y productos Intermedios</b>	<b>34,8</b>	<b>14,9</b>	<b>34,8</b>
Combustibles, lubricantes y conexos	89,8	4,7	10,9
Materia prima y productos intermedios para la agricultura	33,2	1,2	2,7
Materia prima y productos Intermedios para la industria	26,6	9,1	21,2
<b>Bienes de capital y materiales de construcción</b>	<b>45,3</b>	<b>16,0</b>	<b>45,3</b>
Materiales de construcción	67,9	1,9	5,4
Bienes de capital para la agricultura	83,3	0,2	0,6
Bienes de capital para la industria	30,6	6,1	17,2
Equipo de transporte	63,2	7,8	22,2
<b>Diversos y no clasificados</b>	<b>15,0</b>	<b>0,0</b>	<b>15,0</b>

Fuente: DIAN Cálculos DANE - COMEX

## Octubre

En octubre de 2011, las importaciones de bienes de capital y materiales de construcción crecieron 53,5% y contribuyeron con 18,1 puntos porcentuales a la variación total de las importaciones en el mes.

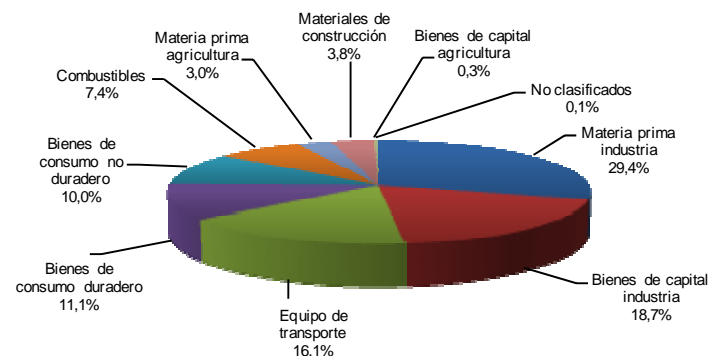
**Gráfico 31**  
**Comportamiento del valor CIF de las importaciones según CUODE**  
**Total nacional**  
**Octubre 2011/2010**



Fuente: DIAN Cálculos DANE - COMEX



**Gráfico 32**  
Distribución porcentual del valor CIF de las importaciones, según CUODE  
Octubre 2011



Fuente: DIAN Cálculos DANE - COMEX

Según el valor CIF de las importaciones realizadas por Colombia, en octubre de 2011 las compras externas de materias primas para la industria participaron con 29,4% del total; bienes de capital para la industria con 18,7%; equipo de transporte con 16,1%; bienes de consumo duradero con 11,1% y bienes de consumo no duradero con 10,0%.

**Cuadro 3**  
Variación porcentual del valor CIF de las importaciones, según grupos y subgrupos de la CUODE

Total nacional

Octubre 2011/2010

Grupos y subgrupos	Variación %	Contribución a la variación	
		Total	Del grupo
<b>Total</b>	<b>33,6</b>	<b>33,6</b>	
<b>Bienes de consumo</b>	<b>14,6</b>	<b>3,6</b>	<b>14,6</b>
Consumo no duradero	23,5	2,5	10,3
Consumo duradero	7,6	1,0	4,2
<b>Materias primas y productos Intermedios</b>	<b>28,7</b>	<b>11,9</b>	<b>28,7</b>
Combustibles, lubricantes y conexos	262,3	7,2	17,3
Materia prima y productos intermedios para la agricultura	25,5	0,8	2,0
Materia prima y productos Intermedios para la industria	11,0	3,9	9,4
<b>Bienes de capital y material de construcción</b>	<b>53,5</b>	<b>18,1</b>	<b>53,5</b>
Materiales de construcción	47,6	1,6	4,8
Bienes de capital para la agricultura	23,3	0,1	0,2
Bienes de capital para la industria	15,1	3,3	9,7
Equipo de transporte	155,8	13,1	38,7
<b>Diversos y no clasificados</b>	<b>1,7</b>	<b>0,0</b>	<b>1,7</b>

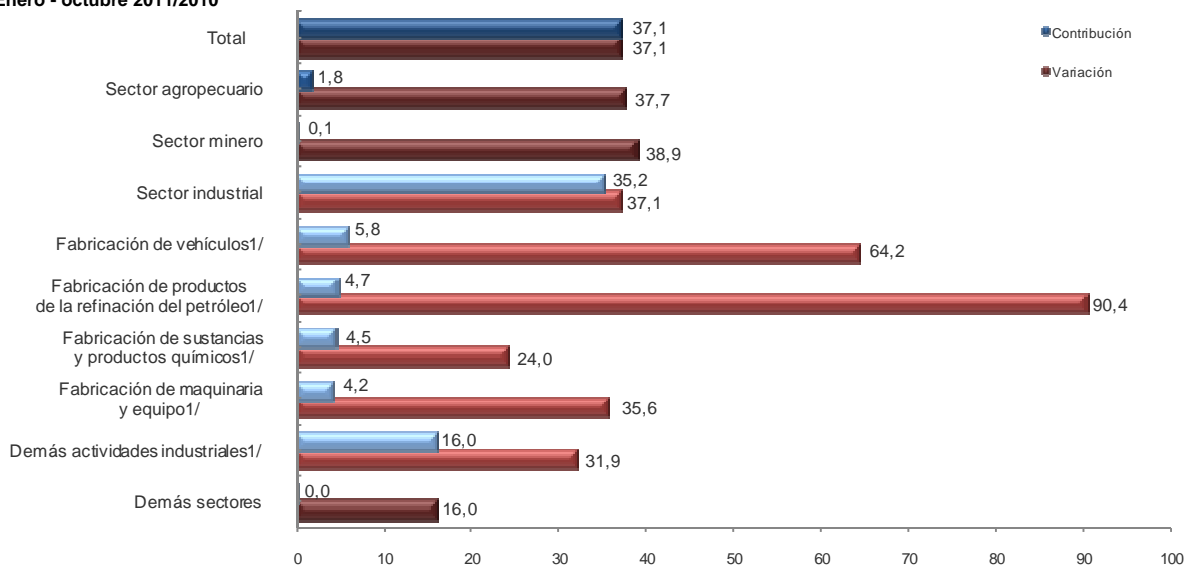
Fuente: DIAN Cálculos DANE - COMEX

## 1.5 Importaciones según CIU<sup>1</sup>

### Enero - octubre 2011

Las compras externas de productos industriales representaron 94,8% del total de las importaciones realizadas por Colombia durante el período enero - octubre de 2011; las del sector agropecuario, ganadería, caza y silvicultura 4,9% y las del sector minero 0,3%. (Cuadro A5 del anexo).

**Gráfico 33**  
Comportamiento del valor CIF de las importaciones según CIU Rev.3  
Total nacional  
Enero - octubre 2011/2010



Fuente: DIAN Cálculos DANE - COMEX  
<sup>1/</sup> Corresponden a la desagregación del total del sector industrial.

Las importaciones de productos del sector industrial presentaron un aumento de 37,1%, al pasar de US\$31.180,1 millones CIF en los diez primeros meses de 2010 a US\$42.748,0 millones en el mismo período de 2011. Este resultado obedeció en parte al comportamiento de las compras externas de vehículos (CIU 34), que presentaron un variación positiva de 64,2% y contribuyeron con 5,8 puntos porcentuales a la variación total.

Así mismo, las compras externas de productos de la refinación del petróleo (CIU 23) registraron un aumento de 90,4%, lo que significó una contribución de 4,7 puntos porcentuales a la variación de las importaciones.

Las compras externas de sustancias y productos químicos (CIU 24), crecieron 24,0% al pasar de US\$6.145,9 millones a US\$7.621,8 millones.

<sup>1</sup> Clasificación Industrial Internacional Uniforme Revisión 3 Adaptada para Colombia.



En el período enero – octubre de 2011, las compras externas del sector minero registraron un aumento de 38,9%, debido al comportamiento positivo en las importaciones de minerales no metálicos (45,2%).

**Cuadro 4**  
**Variación porcentual del valor CIF de las importaciones, según CIU Rev.3**  
**Total nacional**  
**Enero - octubre 2011/2010**

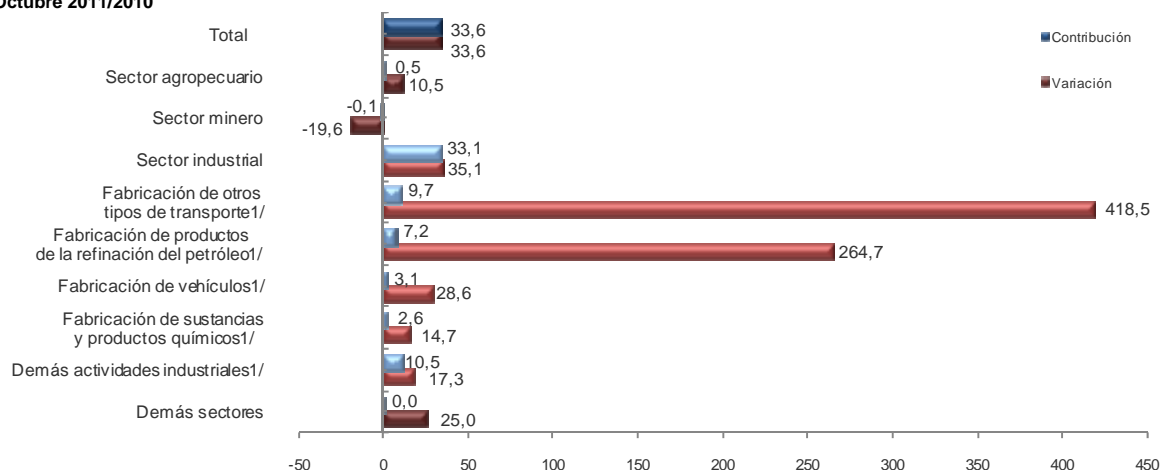
Descripción	Variación (%)	Contribución a la variación	
		Total	Del sector
<b>Total</b>	<b>37,1</b>	<b>37,1</b>	
<b>Sector agropecuario, ganadería, caza y silvicultura</b>	<b>37,7</b>	<b>1,8</b>	
<b>Sector minero</b>	<b>38,9</b>	<b>0,1</b>	
<b>Sector industrial</b>	<b>37,1</b>	<b>35,2</b>	<b>37,1</b>
Productos alimenticios y bebidas	29,9	1,6	1,7
Productos de tabaco	-11,9	0,0	0,0
Fabricación de productos textiles	47,3	1,2	1,3
Fabricación de prendas de vestir	73,5	0,4	0,5
Cuero y sus derivados; calzado	52,3	0,5	0,5
Industria maderera	22,7	0,1	0,1
Papel, cartón y sus productos	10,9	0,2	0,2
Actividades de edición e impresión	14,6	0,1	0,1
Fabricación de productos de la refinación del petróleo	90,4	4,7	4,9
Fabricación de sustancias y productos químicos	24,0	4,5	4,7
Fabricación de productos de caucho y plástico	34,1	1,2	1,2
Otros productos minerales no metálicos	32,6	0,4	0,4
Fabricación de productos metalúrgicos básicos	35,4	2,3	2,5
Productos elaborados de metal	53,1	0,9	0,9
Fabricación de maquinaria y equipo	35,6	4,2	4,5
Fabricación de maquinaria de oficina	15,2	0,5	0,5
Fabricación de maquinaria y aparatos eléctricos	25,2	0,8	0,8
Fabricación de equipos de telecomunicaciones	21,3	1,3	1,4
Fabricación de instrumentos médicos	20,6	0,7	0,7
Fabricación de vehículos	64,2	5,8	6,1
Fabricación de otros tipos de equipos de transporte	44,2	3,1	3,3
Fabricación de muebles; industrias manufactureras	38,8	0,6	0,6
Reciclaje	29,6	0,0	0,0
<b>Demás sectores</b>	<b>16,0</b>	<b>0,0</b>	

Fuente: DIAN Cálculos DANE - COMEX

## Octubre

En octubre de 2011 se registraron importaciones del sector industrial por US\$4.620,2 millones, equivalentes a una participación del 95,4% dentro del total; el sector agropecuario, ganadería, caza y silvicultura participó con 4,3%, y el sector minero con 0,3%. (Cuadro A5 del anexo).

**Gráfico 34**  
Comportamiento del valor CIF de las importaciones según CIIU Rev.3  
Total nacional  
Octubre 2011/2010



Fuente: DIAN Cálculos DANE - COMEX  
1/ Corresponden a la desagregación del total del sector industrial.

Las importaciones de productos del sector industrial crecieron 35,1% y contribuyeron con 33,1 puntos porcentuales a la variación total de las importaciones de octubre (33,6%); este resultado fue ocasionado en parte por la variación positiva de 418,5% en las compras externas de otros tipos de transporte, que pasaron de US\$84,2 millones en octubre de 2010 a US\$436,6 millones en el mismo mes de 2011. Así mismo, se registró crecimiento de 264,7% en las importaciones de productos de la refinación del petróleo.

**Cuadro 5**  
Variación porcentual del valor CIF de las importaciones, según CIIU Rev.3  
Total nacional  
Octubre 2011/2010

Descripción	Variación (%)	Contribución a la variación	
		Total	Del sector
<b>Total</b>	<b>33,6</b>	<b>33,6</b>	
<b>Sector agropecuario, ganadería, caza y silvicultura</b>	<b>10,5</b>	<b>0,5</b>	
<b>Sector minero</b>	<b>-19,6</b>	<b>-0,1</b>	
<b>Sector industrial</b>	<b>35,1</b>	<b>33,1</b>	<b>35,1</b>
Productos alimenticios y bebidas	26,9	1,5	1,6
Productos de tabaco	-53,0	0,0	0,0
Fabricación de productos textiles	8,2	0,2	0,3
Fabricación de prendas de vestir	49,4	0,5	0,5
Cuero y sus derivados; calzado	22,7	0,4	0,4
Industria maderera	-24,4	-0,1	-0,1
Papel, cartón y sus productos	-2,5	-0,1	-0,1
Actividades de edición e impresión	28,7	0,1	0,1
Fabricación de productos de la refinación del petróleo	264,7	7,2	7,6
Fabricación de sustancias y productos químicos	14,7	2,6	2,8
Fabricación de productos de caucho y plástico	22,9	0,8	0,9
Otros productos minerales no metálicos	3,9	0,1	0,1
Fabricación de productos metalúrgicos básicos	24,5	1,8	1,9
Productos elaborados de metal	33,3	0,6	0,6
Fabricación de maquinaria y equipo	17,3	2,2	2,3
Fabricación de maquinaria de oficina	-3,0	-0,1	-0,1
Fabricación de maquinaria y aparatos eléctricos	-14,0	-0,6	-0,6
Fabricación de equipos de telecomunicaciones	38,9	2,4	2,6
Fabricación de instrumentos médicos	10,3	0,4	0,4
Fabricación de vehículos	28,6	3,1	3,3
Fabricación de otros tipos de transporte	418,5	9,7	10,3
Fabricación de muebles; industrias manufactureras	23,9	0,5	0,5
Reciclaje	-17,1	0,0	0,0
<b>Demás sectores</b>	<b>25,0</b>	<b>0,0</b>	

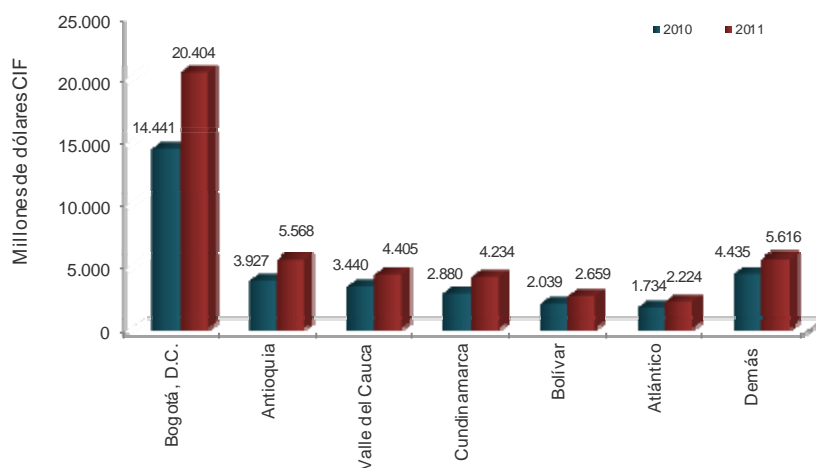
Fuente: DIAN Cálculos DANE - COMEX

## 1.6 Importaciones según departamentos de destino

### Enero - octubre 2011

El 45,2% del valor CIF de las importaciones realizadas por el país se concentró en Bogotá, D.C., 12,3% en Antioquia, 9,8% en el Valle del Cauca, 9,4% en Cundinamarca y 23,3% en los demás departamentos.

**Gráfico 36**  
Importaciones según departamento de destino  
Total nacional  
Enero - octubre 2010 – 2011



Fuente: DIAN Cálculos DANE - COMEX

El crecimiento de 41,3% registrado en las importaciones con destino a Bogotá, D.C., contribuyó con 18,1 puntos porcentuales a la variación de 37,1% registrada en el total de las importaciones. Este resultado fue ocasionado en parte por las mayores compras de vehículos y sus partes.

**Cuadro 6**  
Variación porcentual del valor CIF de las importaciones según departamento de destino  
Total nacional  
Enero - octubre 2011/2010

Departamentos	Variación (%)	Contribución
<b>Total</b>	<b>37,1</b>	<b>37,1</b>
Bogotá, D.C.	41,3	18,1
Antioquia	41,8	5,0
Cundinamarca	28,0	2,9
Cundinamarca	47,0	4,1
Bolívar	30,4	1,9
Demás departamentos	27,1	5,1

Fuente: DIAN Cálculos DANE - COMEX

## Octubre

En octubre de 2011, el 49,9% del total de las importaciones colombianas se destinaron a Bogotá, D.C., 12,6% a Antioquia, 8,9% a Cundinamarca, 8,0% al Valle del Cauca y 20,5% a los demás departamentos. (Ver cuadro A13 del anexo).

El aumento de las importaciones destinadas a Bogotá, D.C., contribuyó con 22,0 puntos porcentuales a la variación de 33,6% del total de las importaciones durante el mes. Este resultado fue ocasionado en parte por las mayores compras del grupo de productos de navegación aérea o espacial.

**Cuadro 7**  
Variación porcentual del valor CIF de las importaciones según departamento de destino  
Total nacional  
Octubre 2011/2010

Departamentos	Variación (%)	Contribución
<b>Total</b>	<b>33,6</b>	<b>33,6</b>
Bogotá, D.C.	49,3	22,0
Cundinamarca	26,2	3,5
Antioquia	43,8	2,4
Bolívar	34,9	1,9
Magdalena	20,1	1,8
Demás	8,9	2,0

Fuente: DIAN Cálculos DANE - COMEX

## 2. COMPORTAMIENTO GENERAL DE LA BALANZA COMERCIAL

### Enero – octubre 2011

En este período se registró un superávit de US\$3.401,3 millones FOB en la balanza comercial colombiana.

**Cuadro 8**  
Balanza comercial, según países  
Total nacional  
Enero – octubre 2010 - 2011

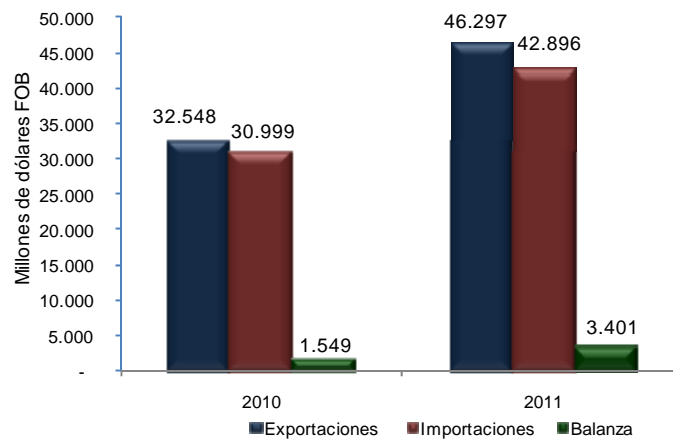
PAÍS	Balanza Comercial	
	Millones de dólares FOB	
	2010	2011
<b>Total</b>	<b>1.548,6</b>	<b>3.401,3</b>
Estados Unidos	5.433,3	6.564,5
Países Bajos	1.151,1	1.899,8
Chile	323,0	1.191,0
Venezuela	961,3	912,1
Ecuador	827,2	724,6
Argentina	-996,1	-1.230,2
Alemania	-1.113,8	-1.452,6
México	-2.384,9	-4.269,4
China	-2.550,2	-4.366,6
Resto de países	-102,2	3.428,0

Fuente: DANE – DIAN Cálculos: DANE - COMEX

Los mayores superávits se registraron con Estados Unidos, Países Bajos, Chile, Venezuela y Ecuador. Los déficits más altos se presentaron con China, México, Alemania y Argentina.



**Gráfico 37**  
Balanza comercial  
Total nacional  
Enero – octubre (2010 - 2011)

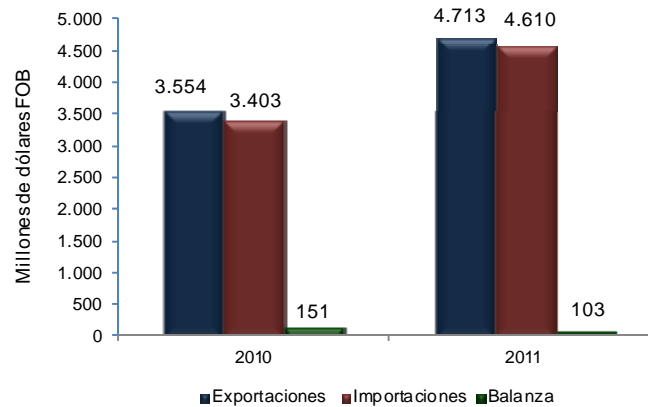


Fuente: DANE – DIAN Cálculos: DANE - COMEX

## Octubre

Durante este mes se registró un superávit en la balanza comercial colombiana de US\$103,2 millones. Los mayores superávits se registraron con Estados Unidos (US\$934,9 millones), España (US\$175,2 millones) y Países Bajos (US\$170,1 millones).

**Gráfico 38**  
Balanza comercial  
Total nacional  
Octubre (2010 - 2011)



Fuente: DANE – DIAN Cálculos: DANE - COMEX

## 2.1 Balanza comercial según países

### Enero - octubre 2011

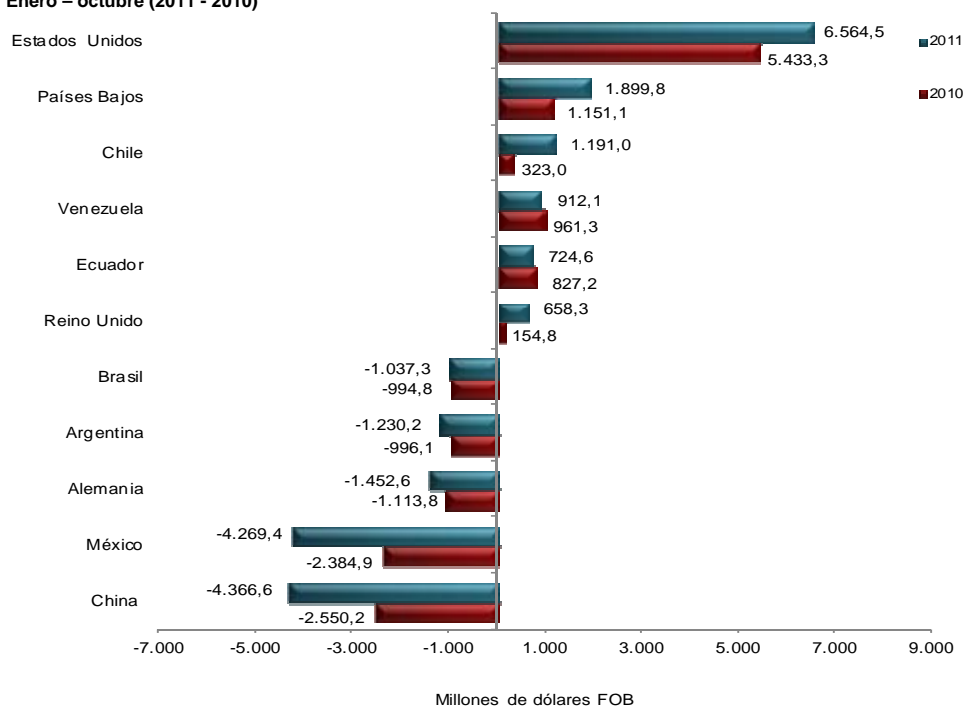
Al analizar la balanza comercial por países (en valores FOB), durante el período de análisis, se destacan los siguientes comportamientos:

- Los superávits más altos se presentaron con: Estados Unidos US\$6.564,5 millones, Países Bajos US\$1.899,8 millones, Chile US\$1.191,0 millones, Venezuela US\$912,1 millones y Ecuador US\$724,6 millones.
- Los déficits más altos en la balanza comercial de Colombia, se presentaron con: China US\$4.366,6 millones, México US\$4.269,4 millones, Alemania US\$1.452,6 millones y Argentina US\$1.230,2 millones.

Al comparar la balanza comercial del período enero – octubre de 2010 con la del mismo período de 2011, se destacan los siguientes resultados:

- El superávit con Estados Unidos aumentó US\$1.131,3 millones.
- El superávit con Chile registró aumento de US\$868,0 millones.
- El superávit con Países Bajos aumentó US\$748,7 millones.
- El superávit con Venezuela registró disminución de US\$49,2 millones.
- El déficit con México aumentó US\$1.884,5 millones
- El déficit con China aumentó US\$1.816,4 millones.
- El déficit con Alemania aumentó US\$338,7 millones

**Gráfico 39**  
Balanza comercial  
Total nacional  
Enero – octubre (2011 - 2010)



Fuente: DANE – DIAN Cálculos: DANE - COMEX



## 2.2 Balanza comercial según CIU Rev.3

### Enero – octubre 2011

Los aspectos más relevantes al comparar las balanzas comerciales por sectores CIU Rev. 3, en el período analizado, son los siguientes:

- El superávit en la balanza comercial del sector minero, pasó de US\$15.541,9 millones en los diez primeros meses de 2010 a US\$25.253,6 millones en el mismo período de 2011, lo que representó un aumento de US\$9.711,7 millones.
- El déficit de la balanza comercial de productos del sector industrial aumentó US\$7.484,8 millones entre los períodos de análisis. Los mayores déficit se registraron en maquinaria y equipo (US\$4.722,1 millones) y sustancias y productos químicos (US\$4.669,7 millones).

**Cuadro 9**  
Balanza comercial según CIU Rev. 3 (millones de dólares FOB)  
Total nacional  
Enero – octubre 2010 – 2011

Descripción	Balanza	
	2010	2011
<b>Total</b>	<b>1.548,6</b>	<b>3.401,3</b>
<b>Sector agropecuario, ganadería, caza y silvicultura</b>	<b>380,2</b>	<b>-47,1</b>
<b>Pesca</b>	<b>8,2</b>	<b>9,1</b>
<b>Sector minero</b>	<b>15.541,9</b>	<b>25.253,6</b>
<b>Sector Industrial</b>	<b>-14.432,0</b>	<b>-21.916,4</b>
Productos alimenticios y bebidas	1.160,2	1.666,6
Productos de tabaco	-11,9	-12,3
Productos textiles	-427,9	-733,7
Prendas de vestir; preparado y teñido de pieles	255,9	94,0
Cuero y sus derivados, calzado	-101,2	-233,1
Industria maderera	-99,7	-129,9
Papel, cartón y sus productos	-176,4	-211,8
Actividades de edición e impresión	-1,3	-4,8
Refinación del petróleo	1.220,2	1.086,8
Sustancias y productos químicos	-3.624,7	-4.669,7
Caucho y plástico	-525,1	-805,1
Otros productos minerales no metálicos	8,7	-72,3
Productos metalúrgicos básicos	1.025,7	745,8
Productos elaborados de metal	-284,4	-550,2
Maquinaria y equipo	-3.416,5	-4.722,1
Maquinaria de oficina, contabilidad e informática	-1.060,8	-1.219,5
Maquinaria y aparatos eléctricos	-746,7	-966,0
Equipos de telecomunicaciones	-1.907,4	-2.328,3
Instrumentos médicos	-1.014,8	-1.223,0
Vehículos automotores, remolques y semirremolques	-2.516,3	-4.256,2
Fabricación de otros tipos de equipo de transporte	-2.070,5	-3.110,2
Fabricación de muebles; industrias manufactureras	-158,0	-312,5
Reciclaje	41,1	51,2
<b>Demás sectores</b>	<b>50,4</b>	<b>102,1</b>

Fuente: DANE – DIAN Cálculos: DANE - COMEX



## IMPORTACIONES FICHA METODOLÓGICA

Objetivo: Presentar la información estadística sobre importaciones correspondiente al período enero - octubre de 2011, comparada con las cifras del mismo período del año inmediatamente anterior.

Tipo de investigación: Documentos administrativos.

Fuentes de información: DIAN, a partir de las declaraciones de importación.

Periodicidad: mensual.

Cobertura: Nacional.

Principales términos utilizados:

- Importaciones: Es la introducción legal de mercancías procedentes de otros países o de una zona franca industrial colombiana, al resto del territorio aduanero nacional. Estas cifras se producen según la fecha de presentación de las declaraciones de importación ante las entidades financieras autorizadas para recaudar los tributos aduaneros.
- Valor CIF (Cost, Insurance, Freight, es decir, costo, seguro y flete): Es el precio total de la mercancía que incluye en su valor, los costos por seguros y fletes.
- Valor FOB (Free On Board): Corresponde al precio de venta de los bienes embarcados a otros países, puestos en el medio de transporte, sin incluir valor de seguro y fletes.
- País de origen: Es aquel donde se cultivaron los productos agrícolas, se extrajeron los minerales o se fabricaron los artículos manufacturados total o parcialmente, pero en este último caso, el país de origen es el que ha completado la última fase del proceso de fabricación para que el producto adopte su forma final.

Variaciones analizadas

- Variación acumulada en lo corrido del año: Variación porcentual calculada entre lo transcurrido desde enero hasta el mes de referencia del año (enero - hasta  $i,t$ ), y lo transcurrido en igual período del año inmediatamente anterior (enero - hasta  $i,t-1$ ).
- Variación anual: Variación porcentual calculada entre el mes del año en referencia ( $i,t$ ) y el mismo mes del año inmediatamente anterior ( $i,t-1$ ).
- Variación acumulada anual: Variación porcentual calculada entre el acumulado de los últimos doce meses, con relación al mes del año en referencia ( $i,t$ ) y el acumulado de igual período del año inmediatamente anterior ( $i,t-1$ ).

Contribución a la variación: Variación porcentual del período de referencia multiplicada por la participación porcentual del período inmediatamente anterior al de referencia.

Convenciones

- p cifras provisionales de avance por falta de cobertura total y/o revisión completa de la información.
- N/A: No aplica

Impreso en la Dirección de Difusión, Mercadeo y Cultura Estadística  
Departamento Administrativo Nacional de Estadística - DANE - COMEX -  
Bogotá, D.C. - Colombia - Diciembre 2011