



COMERCIO EXTERIOR – IMPORTACIONES Y BALANZA COMERCIAL
Mayo de 2011

Contenido

Resumen

- 1. Comportamiento general de las importaciones
 - 1.1 Importaciones según capítulos del arancel
 - 1.2 Importaciones según país de origen
 - 1.3 Principales productos importados según países de origen
 - 1.4 Importaciones según uso o destino económico CUODE
 - 1.5 Importaciones según Clasificación Industrial Internacional Uniforme Rev.3
 - 1.6 Importaciones según departamentos de destino
- 2. Comportamiento de la Balanza comercial

- En mayo de 2011, las importaciones crecieron 54,9% con relación a igual mes de 2010.
- Durante el período enero – mayo de 2011, las importaciones presentaron un aumento de 40,5%, al pasar de US\$15.176,5 millones CIF a US\$21.326,8 millones CIF.
- Las compras externas de vehículos y sus partes, registraron un crecimiento de 86,0%, al pasar de US\$1.324,7 millones en los cinco primeros meses de 2010 a US\$2.464,3 millones en igual período de 2011.
- Durante los cinco primeros meses de 2011, las compras externas de productos originarios de Estados Unidos aumentaron 39,9%. Este resultado se le atribuye en parte a las mayores compras de combustibles y aceites minerales y sus productos (52,2%).
- Durante el período enero - mayo de 2011, 46,3% del valor CIF de las importaciones realizadas por el país se concentraron en Bogotá, D.C.; 11,8% en Antioquia; 9,7% en el Valle del Cauca; 9,3% en Cundinamarca y 23,0% en los demás departamentos.
- En los primeros cinco meses de 2011, la balanza comercial colombiana registró un superávit de US\$1.763,3 millones FOB. Los mayores superávit se registraron con Estados Unidos, Países Bajos, Chile, Ecuador, y Venezuela. Los déficit más altos se presentaron con México, China, Francia y Alemania.

Director

Jorge Raúl Bustamante Roldán

Subdirector

Christian Rafael Jaramillo Herrera

Director de Metodología y Producción Estadística

Eduardo Efraín Freire Delgado



Código N° 1081-1
Producción y difusión de la información estadística
estratégica oficial. Regulación del sistema estadístico nacional
NTC ISO 9001:2000



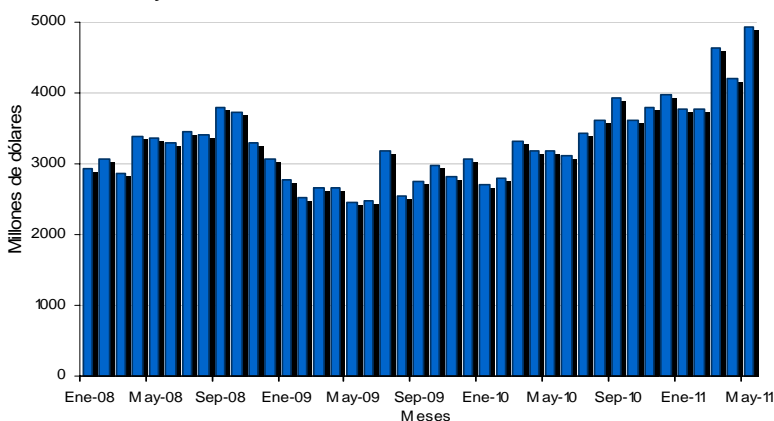
Código N° 011-1
Producción y difusión de la información estadística
estratégica oficial. Regulación del sistema estadístico nacional
NTC GP 1000:2004



1. COMPORTAMIENTO GENERAL DE LAS IMPORTACIONES

En mayo de 2011, las importaciones colombianas alcanzaron un valor de US\$4.931,3 millones CIF.

Gráfico 1
Valor CIF de las importaciones
Enero 2008 – mayo 2011



Fuente: DIAN Cálculos: DANE - COMEX

En este mes, las importaciones registraron un aumento anual de 54,9%, mientras que en igual mes de 2010, la variación registrada fue 30,1%.

Tabla 1
Variación porcentual del valor CIF de las importaciones
Total nacional

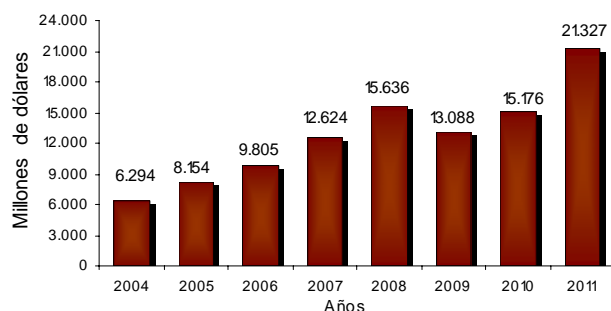
Período	2011	2010	2009	2008	2007	2006
Mayo	54,9	30,1	-27,2	21,5	24,8	26,4
Enero - mayo	40,5	16,0	-16,3	23,9	28,8	20,2
Últimos 12 meses a mayo	33,9	-5,7	3,4	23,9	26,8	22,7

Fuente: DIAN Cálculos: DANE - COMEX

Enero - mayo 2011

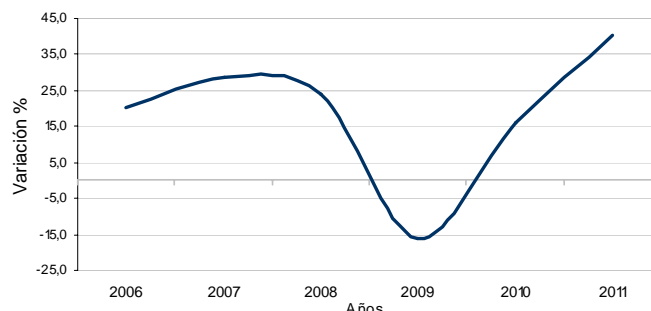
De acuerdo con las declaraciones de importación registradas por la DIAN, durante los cinco primeros meses de 2011 las compras externas de Colombia crecieron 40,5% comparadas con las realizadas en el mismo período de 2010, al pasar de US\$15.176,5 millones CIF a US\$21.326,8 millones CIF.

Gráfico 2
Valor CIF de las importaciones
Enero - mayo (2004 - 2011)



Fuente: DIAN. Cálculos: DANE - COMEX

Gráfico 3
Variación año corrido del valor CIF de las importaciones
Enero - mayo 2006 – 2011



Fuente: DIAN. Cálculos: DANE - COMEX

□□□

Las compras externas de calderas, máquinas y partes representaron 13,7% del total de las importaciones realizadas durante los cinco primeros meses de 2011. Le siguen en su orden las compras de vehículos y sus partes con 11,6%, aparatos y material eléctrico, de grabación o imagen con 8,5% y combustibles y aceites minerales y sus productos con 7,6%. (Cuadro 1).

Cuadro 1
Distribución porcentual de las principales importaciones, según capítulos de arancel
Enero - mayo (2011 – 2010)

Descripción	2011		Descripción	2010	
	Millones de dólares CIF	Participación (%)		Millones de dólares CIF	Participación (%)
Total	21.327	100,0	Total	15.176	100,0
Calderas, máquinas y partes	2.930	13,7	Calderas, máquinas y partes	2.220	14,6
Vehículos y sus partes	2.464	11,6	Aparatos y material eléctrico, de grabación o imagen	1.460	9,6
Aparatos y material eléctrico, de grabación o imagen	1.812	8,5	Vehículos y sus partes	1.325	8,7
Combustibles y aceites minerales y sus productos	1.628	7,6	Combustibles y aceites minerales y sus productos	1.054	6,9
Navegación aérea o espacial	1.247	5,8	Navegación aérea o espacial	877	5,8
Productos químicos orgánicos	905	4,2	Productos químicos orgánicos	807	5,3
Materias plásticas y manufacturas	861	4,0	Materias plásticas y manufacturas	628	4,1
Cereales	731	3,4	Productos farmacéuticos	593	3,9
Productos farmacéuticos	687	3,2	Cereales	490	3,2
Manufactura de fundición, de hierro o acero	678	3,2	Instrumentos y aparatos de óptica, fotografía, cinematografía	461	3,0
Fundición, hierro y acero	583	2,7	Fundición, hierro y acero	437	2,9
Instrumentos y aparatos de óptica, fotografía, cinematografía	577	2,7	Caucho y manufacturas	306	2,0
Caucho y manufacturas	445	2,1	Manufactura de fundición, de hierro o acero	297	2,0
Abonos	349	1,6	Productos diversos de las industrias químicas	272	1,8
Demás capítulos	5.429	25,5	Demás capítulos	3.948	26,0

Fuente: DIAN Cálculos: DANE - COMEX

El 28,0% de las importaciones colombianas del período enero - mayo de 2011 se originaron en Estados Unidos. Los principales productos importados de ese país, fueron: aceites de petróleo o material bituminoso, excepto los aceites crudos (19,0%); las demás aeronaves, por ejemplo helicópteros, aviones (7,0%) y topadoras frontales, topadoras angulares, niveladoras, palas mecánicas, excavadoras, cargadoras, palas cargadoras, compactadoras y apisonadoras (2,6%).

Tabla 2
Distribución porcentual de las principales importaciones, según país de origen
Total nacional
Enero - mayo (2011 - 2010)

País	2011		País	2010	
	Millones de dólares CIF	Part (%)		Millones de dólares CIF	Part (%)
Estados Unidos	5.979	28,0	Estados Unidos	4.274	28,2
China	2.812	13,2	China	1.777	11,7
México	2.154	10,1	México	1.364	9,0
Brasil	1.105	5,2	Brasil	974	6,4
Alemania	796	3,7	Alemania	618	4,1
Francia	732	3,4	Argentina	553	3,6
Argentina	696	3,3	Francia	515	3,4
Japón	586	2,7	Japón	403	2,7
Corea	484	2,3	Corea	361	2,4
Perú	438	2,1	Canadá	323	2,1
Ecuador	403	1,9	Ecuador	310	2,0
Chile	374	1,8	Perú	287	1,9
Demás países	4.768	22,4	Demás países	3.418	22,5

Fuente: DIAN Cálculos: DANE - COMEX

Las importaciones originarias de China participaron con 13,2% del total de las importaciones y las de México con 10,1%.



Tabla 3
Variación porcentual del valor CIF de las importaciones por capítulos del arancel y países de origen
Total nacional
Enero - mayo 2011/2010

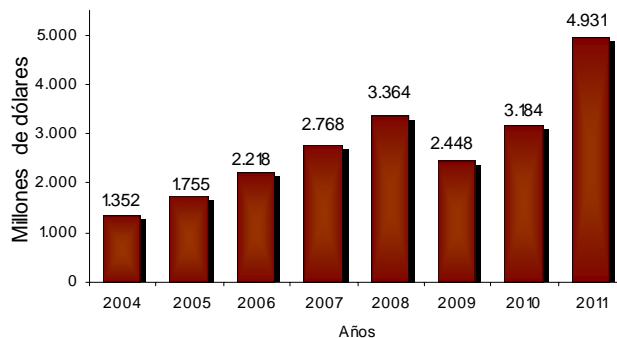
Descripción	Variación	Contribución
Estados Unidos		
Combustibles y aceites minerales y sus productos	52,2	10,7
Navegación aérea o espacial	155,2	7,0
Calderas, máquinas y partes	32,1	5,7
Vehículos y sus partes	72,9	2,7
Demás capítulos	25,7	13,7
Total	39,9	39,9
China		
Manufactura de fundición, de hierro o acero	542,7	14,0
Calderas, máquinas y partes	27,0	7,4
Aparatos y material eléctrico, de grabación o imagen	28,9	7,2
Vehículos y sus partes	95,7	2,6
Caucho y manufacturas	86,0	2,5
Demás capítulos	61,8	24,6
Total	58,2	58,2
México		
Vehículos y sus partes	277,0	32,2
Aparatos y material eléctrico, de grabación o imagen	24,5	6,6
Manufactura de fundición, de hierro o acero	126,9	4,0
Materias plásticas y manufacturas	36,2	2,4
Demás capítulos	24,8	12,8
Total	58,0	58,0

Fuente: DIAN Cálculos DANE - COMEX

Mayo

En mayo de 2011, las importaciones presentaron un aumento de 54,9% con relación a igual mes de 2010, al pasar de US\$3.183,6 millones a US\$4.931,3 millones. Este resultado está explicado en parte por las mayores compras externas de vehículos y sus partes que presentaron un crecimiento de 90,7%. Le siguen, en orden de importancia, las compras de calderas, máquinas y partes que registraron un aumento de 52,4%.

Gráfico 4
Valor CIF de las importaciones
Mayo (2004 - 2011)



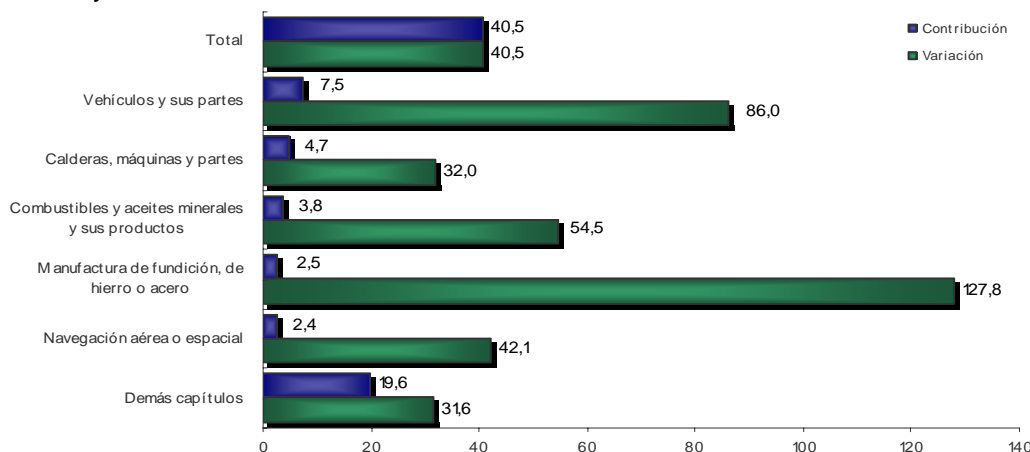
Fuente: DIAN Cálculos DANE - COMEX

1.1 Importaciones según capítulos del arancel

Enero - mayo 2011

Según capítulos de arancel de aduanas, los principales causantes del aumento total de las importaciones, fueron: vehículos y sus partes (capítulo 87), que presentaron un crecimiento de 86,0%, al pasar de US\$1.324,7 millones en los cinco primeros meses de 2010 a US\$2.464,3 millones en igual período de 2011; le siguen en orden de importancia, el aumento de 32,0% en las compras de calderas, máquinas y partes (capítulo 84) y de 54,5% en combustibles y aceites minerales y sus productos (capítulo 27). (Cuadro A11 del anexo)

Gráfico 5
Comportamiento del valor CIF de las importaciones según capítulos del arancel
Total nacional
Enero - mayo 2011/2010

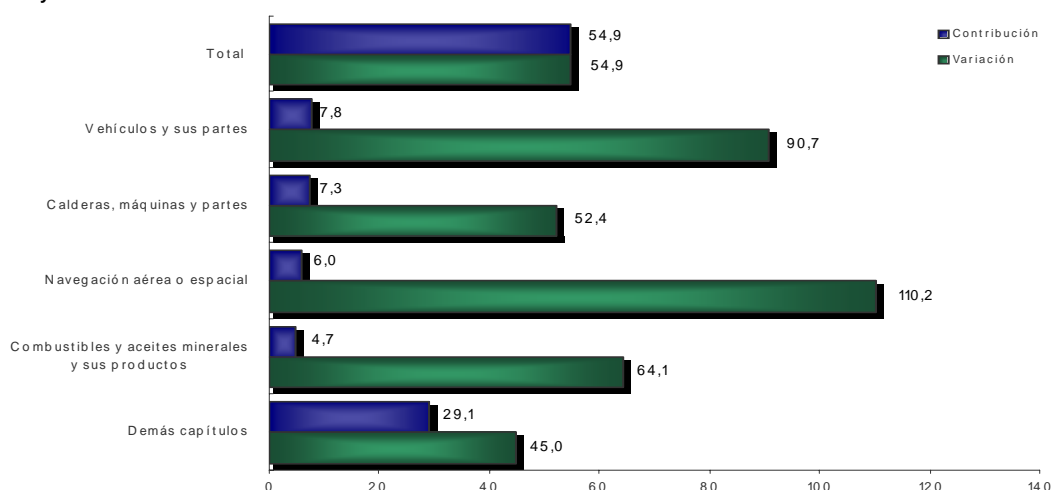


Fuente: DIAN Cálculos DANE - COMEX

Mayo

Las compras externas de calderas, máquinas y partes participaron con 13,7% del total de las importaciones colombianas realizadas en mayo de 2011; vehículos y sus partes con 10,6%; aparatos y material eléctrico de grabación o imagen con 8,9%; combustibles y aceites minerales y sus productos con 7,8% y navegación aérea o espacial con 7,3%. (Cuadro A11 del anexo)

Gráfico 6
Comportamiento del valor CIF de las importaciones según capítulos del arancel
Total nacional
Mayo 2011/2010



Fuente: DIAN Cálculos DANE - COMEX

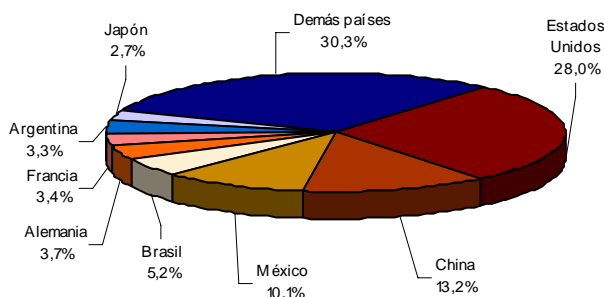
El crecimiento en las importaciones colombianas registrado en mayo de 2011, se le atribuye en parte a las mayores compras externas de vehículos y sus partes, que registraron un aumento de 90,7%, al pasar de US\$274,8 millones a US\$524,2 millones. Le siguen, en orden de importancia, las compras de calderas, máquinas y partes que registraron un aumento de 52,4%.

1.2 Importaciones según país de origen

Enero - mayo 2011

De acuerdo con las declaraciones de importación, las mercancías compradas por Colombia originarias de Estados Unidos participaron con 28,0% del total registrado en el período de análisis; China participó con 13,2%; México con 10,1%; Brasil con 5,2%; Alemania con 3,7%; Francia con 3,4%; Argentina con 3,3%; y Japón con 2,7%.

Gráfico 7
Distribución porcentual del valor CIF de las importaciones, según países de origen
Total nacional
Enero - mayo 2011

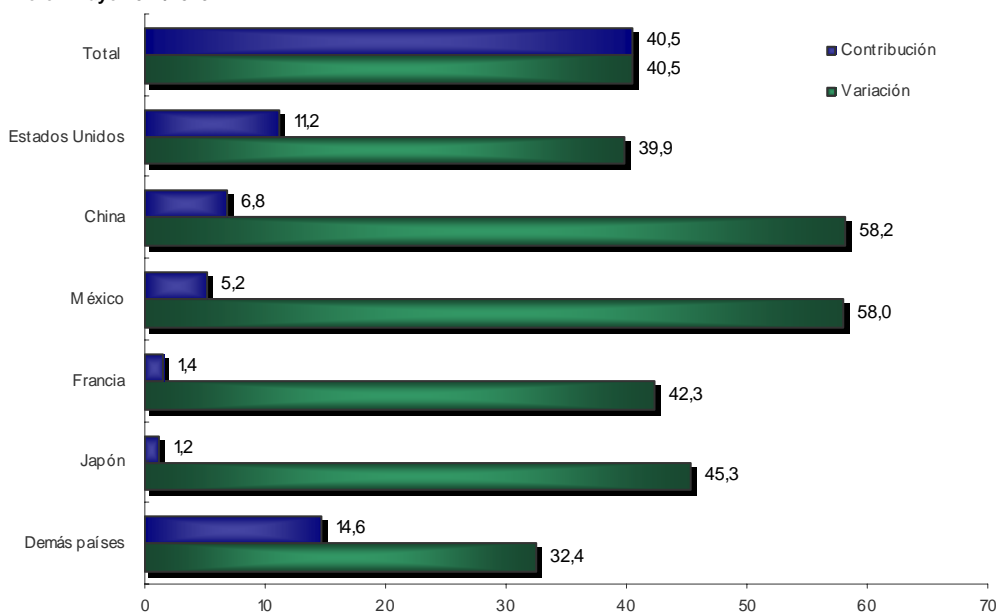


Fuente: DIAN Cálculos DANE - COMEX

Por país de origen, y de acuerdo con su contribución a la variación total de las importaciones (40,5%), el aumento más importante se presentó en los productos originarios de Estados Unidos, al pasar de US\$4.273,6 millones durante los cinco primeros meses de 2010 a US\$5.978,8 millones en igual período de 2011, lo que significó una contribución de 11,2 puntos porcentuales a dicha variación. Este crecimiento se explica en parte por las mayores compras externas de combustibles y aceites minerales y sus productos (52,2%).

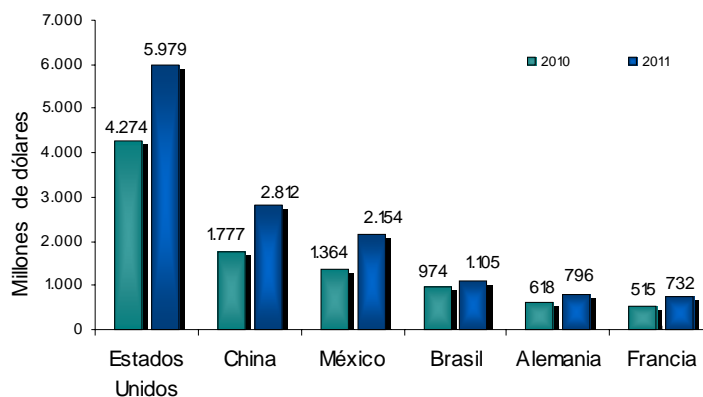
El segundo incremento más importante lo registraron las importaciones de China (58,2%), ocasionado en parte por las mayores compras de manufactura de fundición, de hierro o acero (542,7%). (Tabla 3).

Gráfico 8
Comportamiento del valor CIF de las importaciones según país de origen
Total nacional
Enero - mayo 2011/2010



Fuente: DIAN Cálculos DANE - COMEX

Gráfico 9
Valor CIF de las importaciones, según principales países de origen
Total nacional
Enero - mayo 2010 – 2011

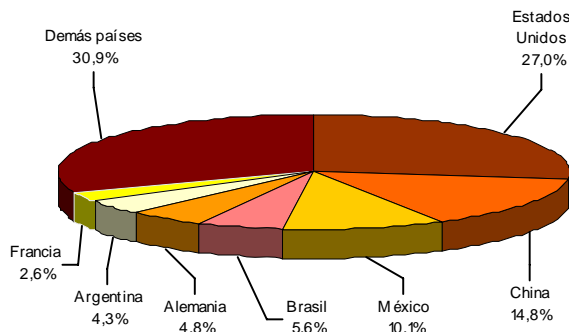


Fuente: DIAN Cálculos DANE - COMEX

Mayo

El 27,0% de las importaciones realizadas por Colombia en mayo de 2011, fueron originarias de Estados Unidos; 14,8% de China, 10,1% de México; 5,6% de Brasil; 4,8% de Alemania, 4,3% de Argentina y 2,6% de Francia.

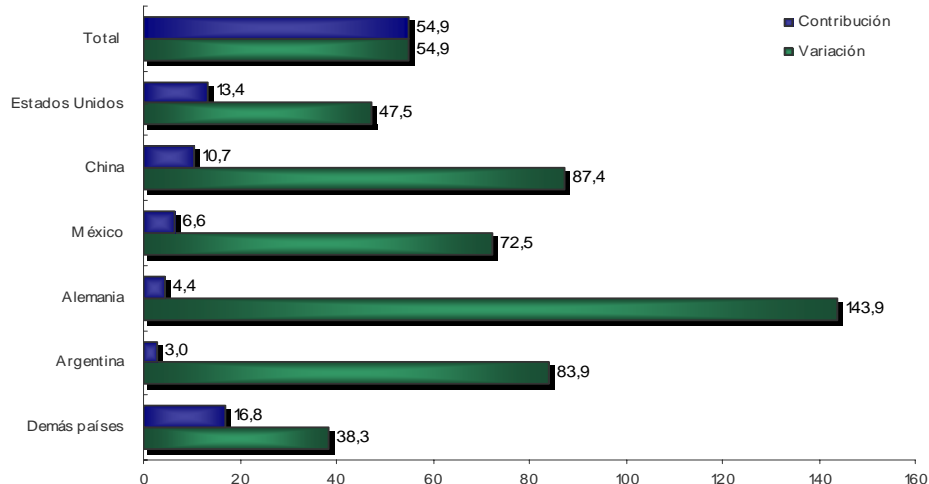
Gráfico 10
Distribución porcentual del valor CIF de las importaciones según países de origen
Total nacional
Mayo 2011



Fuente: DIAN Cálculos DANE - COMEX

De acuerdo con la contribución a la variación total de las importaciones, los principales aumentos se registraron en las importaciones originarias de Estados Unidos, que pasaron de US\$901,3 millones en mayo de 2010 a US\$1.329,2 millones en igual mes de 2011; de China, que pasaron de US\$389,4 millones a US\$729,7 millones; y de México, que pasaron de US\$288,0 millones a US\$496,9 millones. (Cuadro A12 del anexo)

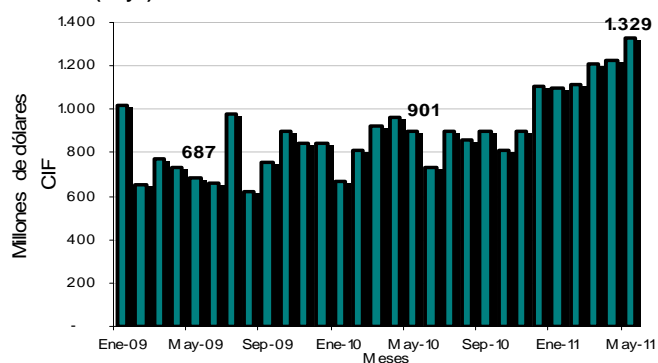
Gráfico 11
Comportamiento del valor CIF de las importaciones según país de origen
Total nacional
Mayo 2011/2010



Fuente: DIAN Cálculos DANE - COMEX

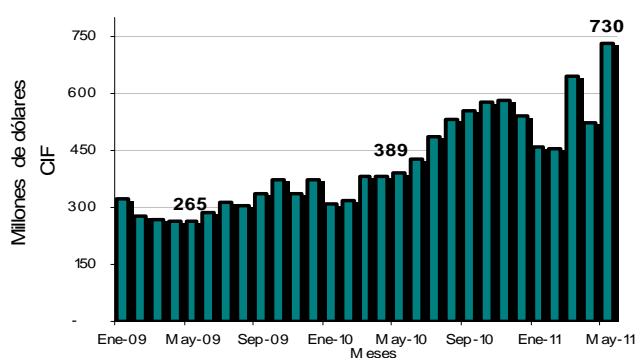
Evolución de las importaciones mensuales por principales países de origen

Gráfico 12
Importaciones originarias de Estados Unidos
Total nacional
2009 - 2011 (Mayo)



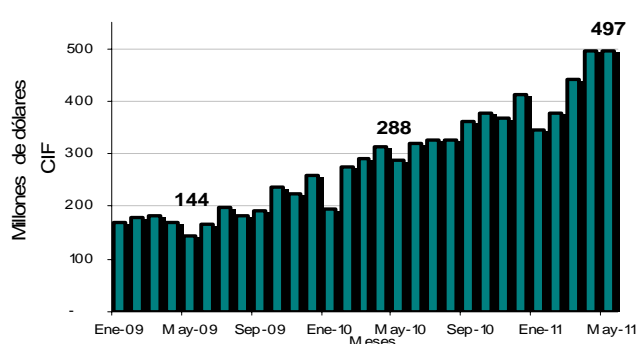
Fuente: DIAN Cálculos DANE - COMEX

Gráfico 13
Importaciones originarias de China
Total nacional
2009 - 2011 (Mayo)



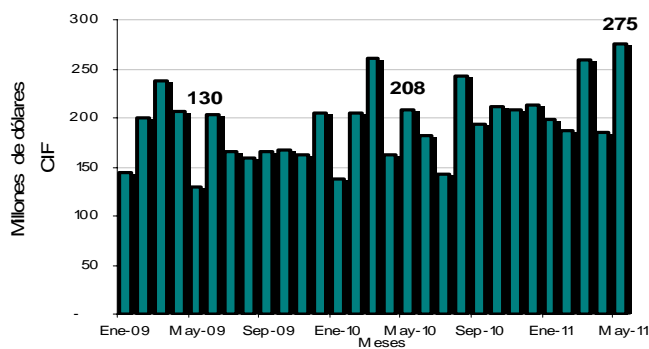
Fuente: DIAN Cálculos DANE - COMEX

Gráfico 14
Importaciones originarias de México
Total nacional
2009 - 2011 (Mayo)



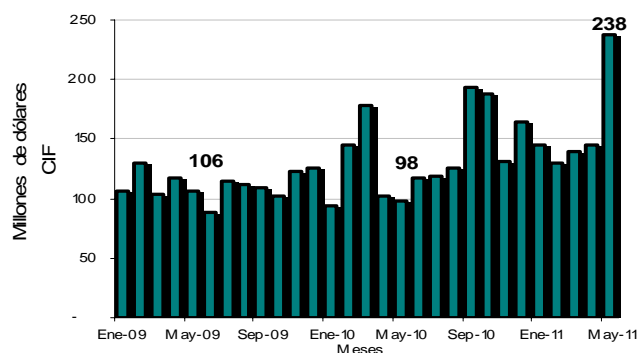
Fuente: DIAN Cálculos DANE - COMEX

Gráfico 15
Importaciones originarias de Brasil
Total nacional
2009 - 2011 (Mayo)



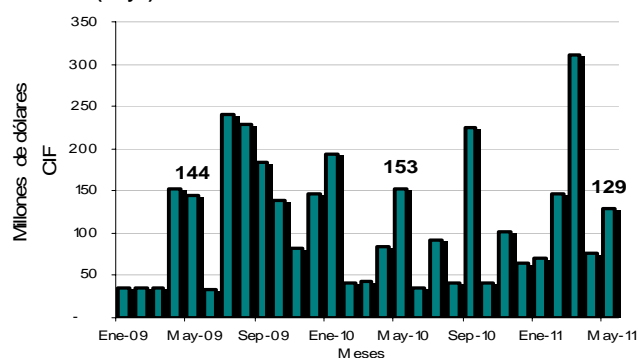
Fuente: DIAN Cálculos DANE - COMEX

Gráfico 16
Importaciones originarias de Alemania
Total nacional
2009 - 2011 (Mayo)



Fuente: DIAN Cálculos DANE - COMEX

Gráfico 17
Importaciones originarias de Francia
Total nacional
2009 - 2011 (Mayo)



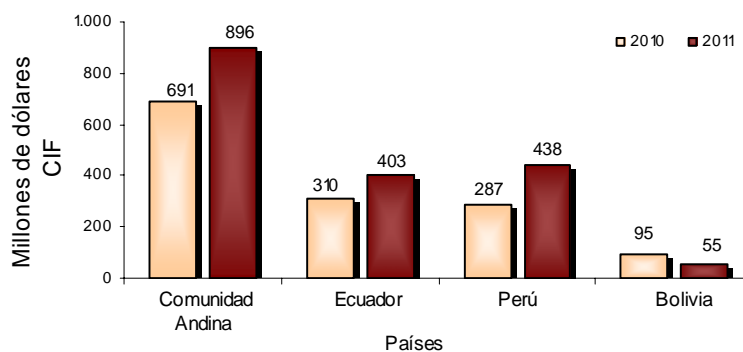
Fuente: DIAN Cálculos DANE - COMEX

Importaciones originarias de los países de la Comunidad Andina

Enero - mayo 2011

Las compras colombianas realizadas a los países de la Comunidad Andina - CAN (Ecuador, Perú y Bolivia) aumentaron 29,7%, al pasar de US\$691,3 millones CIF en los cinco primeros meses de 2010 a US\$896,3 millones CIF en igual período de 2011. Las compras externas originarias de Perú crecieron 52,8%, las de Ecuador 30,0%, mientras que las de Bolivia disminuyeron 41,6%.

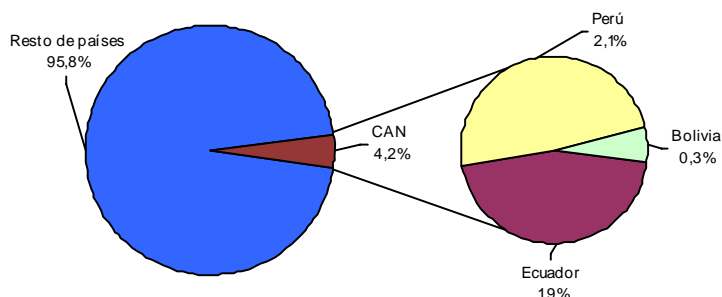
Gráfico 18
Importaciones originarias de la Comunidad Andina
Total nacional
Enero - mayo 2010 - 2011



Fuente: DIAN Cálculos DANE - COMEX

Las importaciones originarias de la Comunidad Andina participaron con 4,2% del total de las compras externas realizadas por Colombia en el período de análisis.

Gráfico 19
Distribución porcentual del valor CIF de las importaciones de la Comunidad Andina de Naciones
Total nacional
Enero - mayo 2011



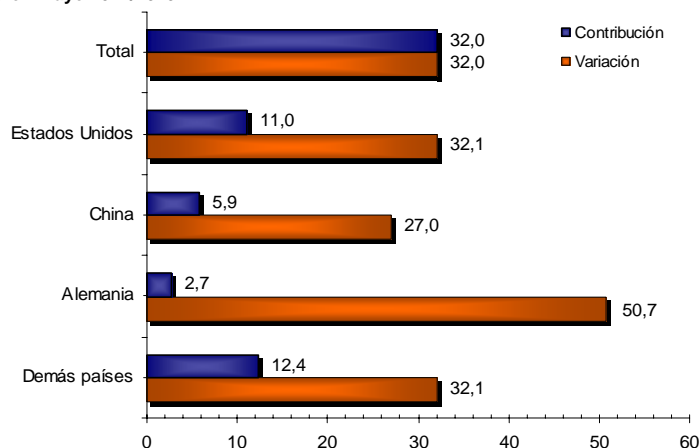
Fuente: DIAN Cálculos DANE - COMEX

1.3 Principales productos importados según países de origen

Enero - mayo 2011

Durante el período enero - mayo de 2011, las importaciones de *calderas, máquinas y partes* se ubicaron en el primer renglón de las compras realizadas por Colombia, al participar con 13,7%. Estas importaciones fueron originarias principalmente de Estados Unidos, China y en menor proporción de México. El aumento de las compras externas originarias de Estados Unidos (32,1%), se debió en parte al crecimiento en las compras del grupo denominado “las demás máquinas de sondeo o de perforación”. Las importaciones originarias de China registraron un aumento de 27,0% al pasar de US\$484,0 millones a US\$614,7 millones.

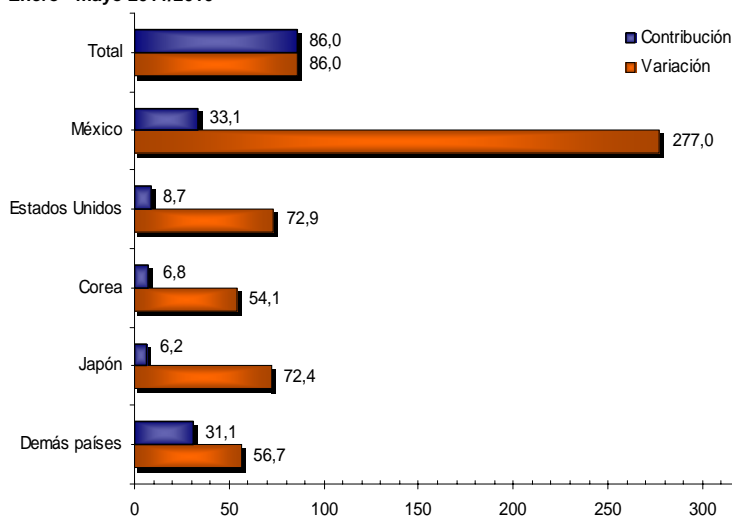
Gráfico 20
Comportamiento del valor CIF de las importaciones de calderas, máquinas y partes
Total nacional
Enero - mayo 2011/2010



Fuente: DIAN Cálculos DANE - COMEX

Las importaciones de *vehículos y sus partes* en los cinco primeros meses de 2011 participaron con 11,6% del total de las importaciones; éstas fueron originarias principalmente de México, Estados Unidos y Corea. Las originarias de México registraron un crecimiento de 277,0%, al pasar de US\$158,5 millones a US\$597,4 millones; este resultado fue ocasionado en parte por las mayores compras de “los demás vehículos para el transporte de personas, con motor de émbolo alternativo, de encendido por chispa, de cilindrada superior a 1.500 cm³ pero inferior o igual a 3.000 cm³”.

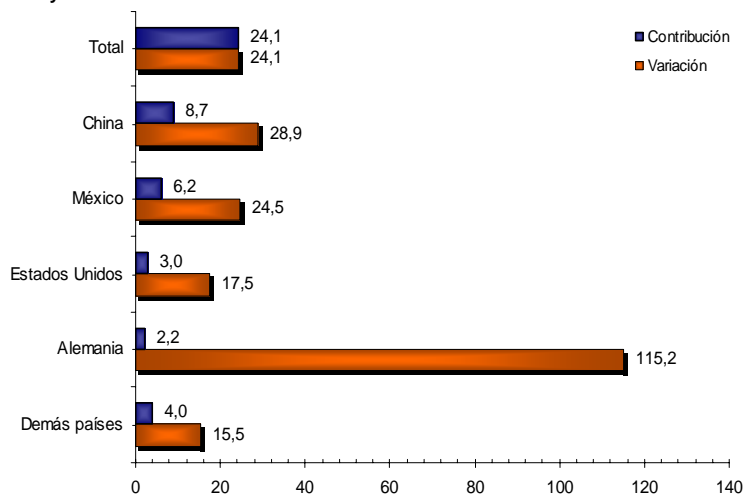
Gráfico 21
Comportamiento del valor CIF de las importaciones de vehículos y sus partes
Total nacional
Enero - mayo 2011/2010



Fuente: DIAN Cálculos DANE - COMEX

Las compras externas de *aparatos y material eléctrico, de grabación o imagen* que realizó Colombia durante el período enero – mayo de 2011, participaron con 8,5%. Éstas fueron originarias principalmente de China, México y Estados Unidos. Las compras externas de estos productos originarios de China, aumentaron 28,9%, al pasar de US\$440,7 millones a US\$568,2 millones; dicho resultado fue ocasionado en parte por el crecimiento en las compras de “aparatos de telecomunicación por corriente portadora o telecomunicación digital” (66,0%). Las importaciones originarias de México presentaron un aumento de 24,5%, al pasar de US\$369,5 millones a US\$459,9 millones.

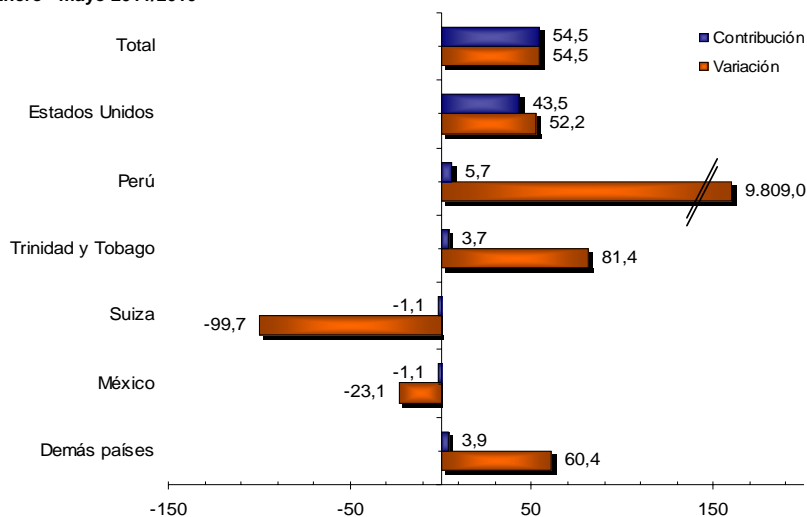
Gráfico 22
Comportamiento del valor CIF de las importaciones de aparatos y material eléctrico de grabación o imagen
Total nacional
Enero - mayo 2011/2010



Fuente: DIAN Cálculos DANE - COMEX

Las importaciones de *combustibles y aceites minerales y sus productos* participaron con 7,6% del total de compras externas en el período analizado; éstas fueron originarias principalmente de Estados Unidos, las cuales presentaron un aumento de 52,2% al pasar de US\$878,0 millones a US\$1.336,2 millones. Dentro de este grupo se destaca también el aumento en las importaciones originarias de Perú que alcanzaron un monto de US\$60,1 millones, ocasionado por el aumento en las compras externas de “los demás aceites livianos y preparaciones”.

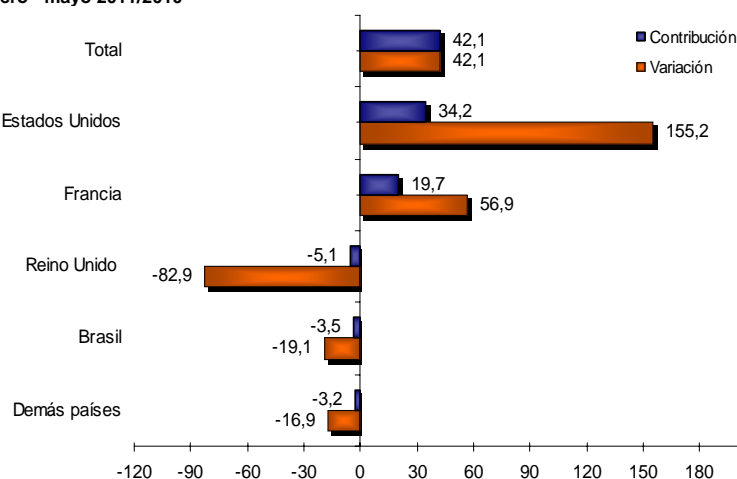
Gráfico 23
Comportamiento del valor CIF de las importaciones de combustibles y aceites minerales y sus productos
Total nacional
Enero - mayo 2011/2010



Fuente: DIAN Cálculos DANE - COMEX

Por su parte, 5,8% de las importaciones realizadas por Colombia correspondieron al grupo de *navegación aérea o espacial*, principalmente originarias de Estados Unidos y Francia. Las compras externas a Estados Unidos registraron un crecimiento de 155,2%, al pasar de US\$193,3 millones a US\$493,3 millones. Este resultado fue ocasionado principalmente por las mayores compras externas de “aviones y demás aeronaves, de peso en vacío, superior a 15000 Kg.”.

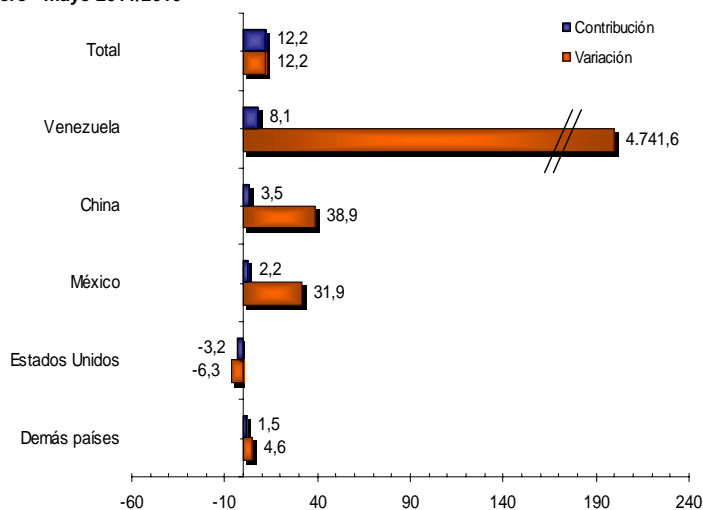
Gráfico 24
Comportamiento del valor CIF de las importaciones de navegación aérea o espacial
Total nacional
Enero - mayo 2011/2010



Fuente: DIAN Cálculos DANE - COMEX

Las importaciones de *productos químicos orgánicos* participaron con 4,2% del total de las importaciones y fueron originarias principalmente de Estados Unidos y en menor proporción de China. En términos de variación y contribución al resultado de este grupo de mercancías, el principal crecimiento se observó en las compras externas originarias de Venezuela, las cuales registraron un aumento de 4.741,6%, al pasar de US\$1,4 millones a US\$66,8 millones; este resultado fue ocasionado principalmente por las compras de “propileno”.

Gráfico 25
Comportamiento del valor CIF de las importaciones de productos químicos orgánicos
Total nacional
Enero - mayo 2011/2010



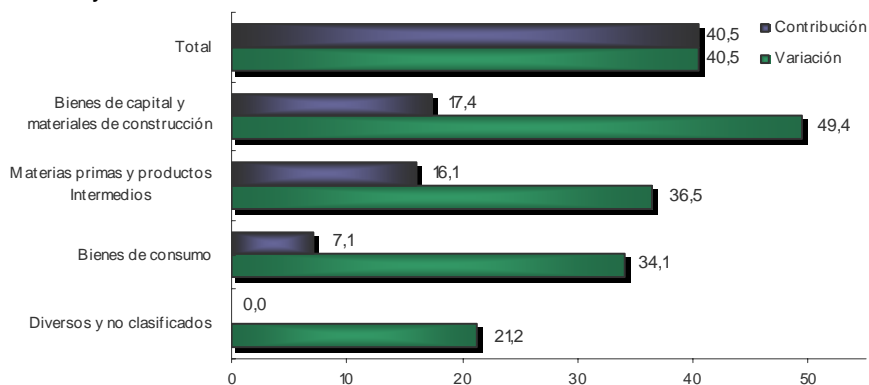
Fuente: DIAN Cálculos DANE - COMEX

1.4 Importaciones según uso o destino económico – CUODE

Enero - mayo 2011

Según el uso o destino económico, las importaciones realizadas por Colombia durante los cinco primeros meses de 2011 presentaron los siguientes resultados:

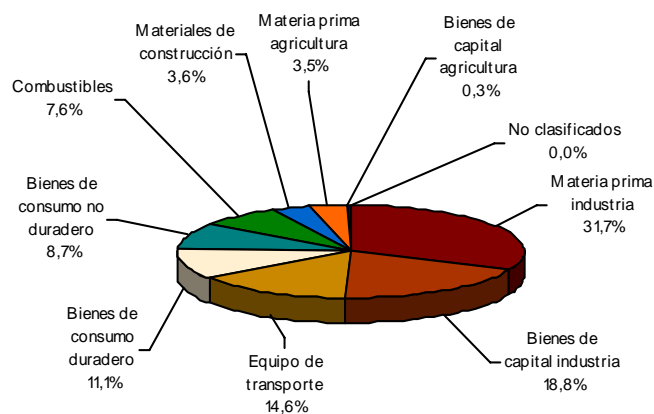
Gráfico 26
Comportamiento del valor CIF de las importaciones según CUODE
Total nacional
Enero - mayo 2011/2010



Fuente: DIAN Cálculos DANE - COMEX

Las importaciones de materias primas y productos intermedios, incluyendo combustibles, participaron con 42,8% del total de las importaciones; el grupo de bienes de capital y materiales de construcción, con 37,4% y los bienes de consumo con 19,8%. (Cuadro A1 del anexo).

Gráfico 27
Distribución porcentual del valor CIF de las importaciones según CUODE
Enero – mayo 2011

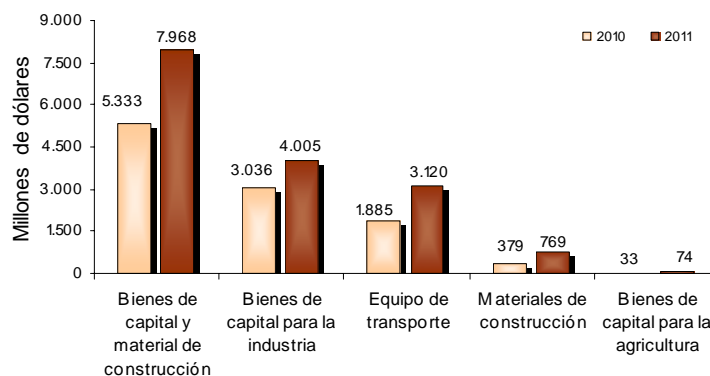


Fuente: DIAN Cálculos DANE - COMEX

Las importaciones de bienes de capital y materiales de construcción aumentaron 49,4% en el período enero – mayo de 2011, y contribuyeron con 17,4 puntos porcentuales a la variación total de las importaciones. Este resultado se le atribuye principalmente al crecimiento de 65,5% en las compras externas de equipo de transporte.

Las compras externas de bienes de capital para la industria crecieron 31,9%, materiales de construcción registró aumento de 102,8% y las de bienes de capital para la agricultura aumentaron 123,1%. (Cuadro 2).

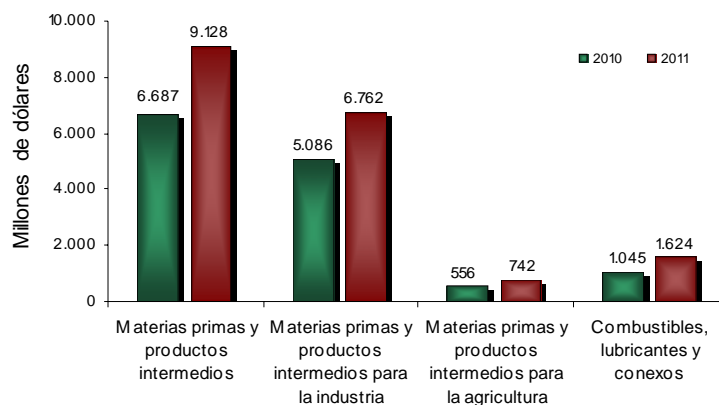
Gráfico 28
Valor CIF de las importaciones de bienes de capital y materiales de construcción
Total nacional
Enero - mayo (2010 - 2011)



Fuente: DIAN Cálculos DANE - COMEX

Las importaciones de materias primas y productos intermedios, crecieron 36,5% en los cinco primeros meses de 2011 y contribuyeron con 16,1 puntos porcentuales a la variación total de las importaciones (40,5%). Dentro de este grupo de productos, las importaciones de materias primas y productos intermedios para la industria registraron una variación de 33,0% y contribuyeron con 11,0 puntos porcentuales a la variación del grupo. Igualmente, se presentaron aumentos de 55,4% en las compras externas de combustibles, lubricantes y conexos y de 33,4% en las importaciones de materias primas y productos intermedios para la agricultura. (Cuadro 2).

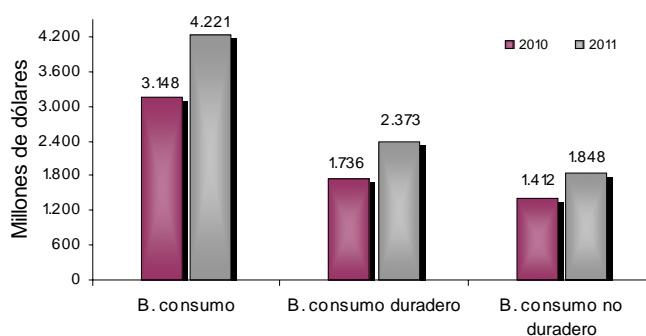
Gráfico 29
Valor CIF de las importaciones de materias primas y productos intermedios
Total nacional
Enero - mayo (2010 - 2011)



Fuente: DIAN Cálculos DANE - COMEX

Durante el período enero - mayo de 2011, las compras externas de bienes de consumo crecieron 34,1% y contribuyeron con 7,1 puntos porcentuales a la variación total de las importaciones. Dentro de este grupo de productos, las compras externas de bienes de consumo duradero registraron un aumento de 36,7% y contribuyeron con 4,2 puntos porcentuales. El principal aporte a este resultado correspondió a las importaciones de vehículos de transporte particular (3,5 puntos porcentuales). De igual manera, las importaciones de bienes de consumo no duradero crecieron 30,9%, al pasar de US\$1.411,9 millones durante los cinco primeros meses de 2010 a US\$1.847,8 millones en el mismo período de 2011.

Gráfico 30
Valor CIF de las importaciones de bienes de consumo
Total nacional
Enero - mayo (2010 - 2011)



Fuente: DIAN Cálculos DANE - COMEX

Cuadro 2
Variación porcentual del valor CIF de las importaciones, según grupos y subgrupos de la CUODE
Total nacional
Enero – mayo 2011/2010

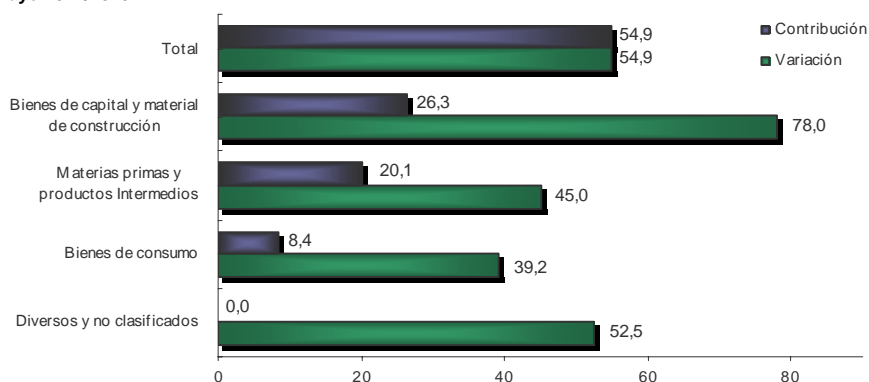
Grupos y subgrupos	Variación %	Contribución a la variación	
		Total	Del grupo
Total	40,5	40,5	
Bienes de consumo	34,1	7,1	34,1
Consumo no duradero	30,9	2,9	13,8
Consumo duradero	36,7	4,2	20,2
Materias primas y productos Intermedios	36,5	16,1	36,5
Combustibles, lubricantes y conexos	55,4	3,8	8,7
Materia prima y productos intermedios para la agricultura	33,4	1,2	2,8
Materia prima y productos Intermedios para la industria	33,0	11,0	25,1
Bienes de capital y materiales de construcción	49,4	17,4	49,4
Materiales de construcción	102,8	2,6	7,3
Bienes de capital para la agricultura	123,1	0,3	0,8
Bienes de capital para la industria	31,9	6,4	18,2
Equipo de transporte	65,5	8,1	23,2
Diversos y no clasificados	21,2	0,0	21,2

Fuente: DIAN Cálculos DANE - COMEX

Mayo

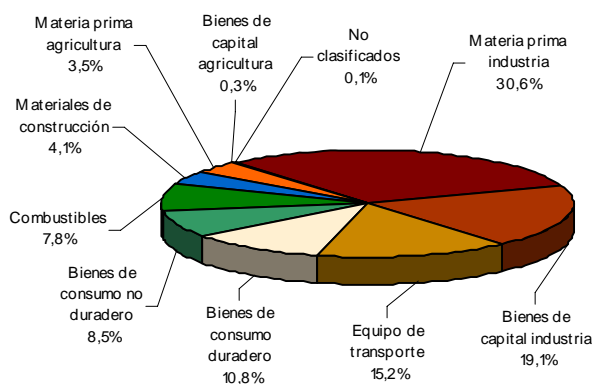
En mayo de 2011, las importaciones de bienes de capital y material de construcción crecieron 78,0% y contribuyeron con 26,3 puntos porcentuales a la variación anual total de las importaciones en el mes.

Gráfico 31
Comportamiento del valor CIF de las importaciones según CUODE
Total nacional
Mayo 2011/2010



Fuente: DIAN Cálculos DANE - COMEX

Gráfico 32
Distribución porcentual del valor CIF de las importaciones, según CUODE
Mayo 2011



Fuente: DIAN Cálculos DANE - COMEX

Según el valor CIF de las importaciones realizadas por Colombia, en mayo de 2011 las compras externas de materias primas para la industria participaron con 30,6% del total; bienes de capital para la industria con 19,1%; equipo de transporte con 15,2%; bienes de consumo duradero con 10,8% y bienes de consumo no duradero con 8,5%.

Cuadro 3
Variación porcentual del valor CIF de las importaciones, según grupos y Subgrupos de la CUODE
Total nacional
Mayo 2011/2010

Grupos y subgrupos	Variación %	Contribución a la variación	
		Total	Del grupo
Total	54,9	54,9	
Bienes de consumo	39,2	8,4	39,2
Consumo no duradero	44,1	4,0	18,7
Consumo duradero	35,6	4,4	20,5
Materias primas y productos Intermedios	45,0	20,1	45,0
Combustibles, lubricantes y conexos	63,2	4,7	10,4
Materia prima y productos intermedios para la agricultura	53,6	1,9	4,2
Materia prima y productos Intermedios para la industria	40,2	13,6	30,4
Bienes de capital y material de construcción	78,0	26,3	78,0
Materiales de construcción	168,8	4,0	11,8
Bienes de capital para la agricultura	138,4	0,3	0,9
Bienes de capital para la industria	51,6	10,1	29,8
Equipo de transporte	102,8	11,9	35,4
Diversos y no clasificados	52,5	0,0	52,5

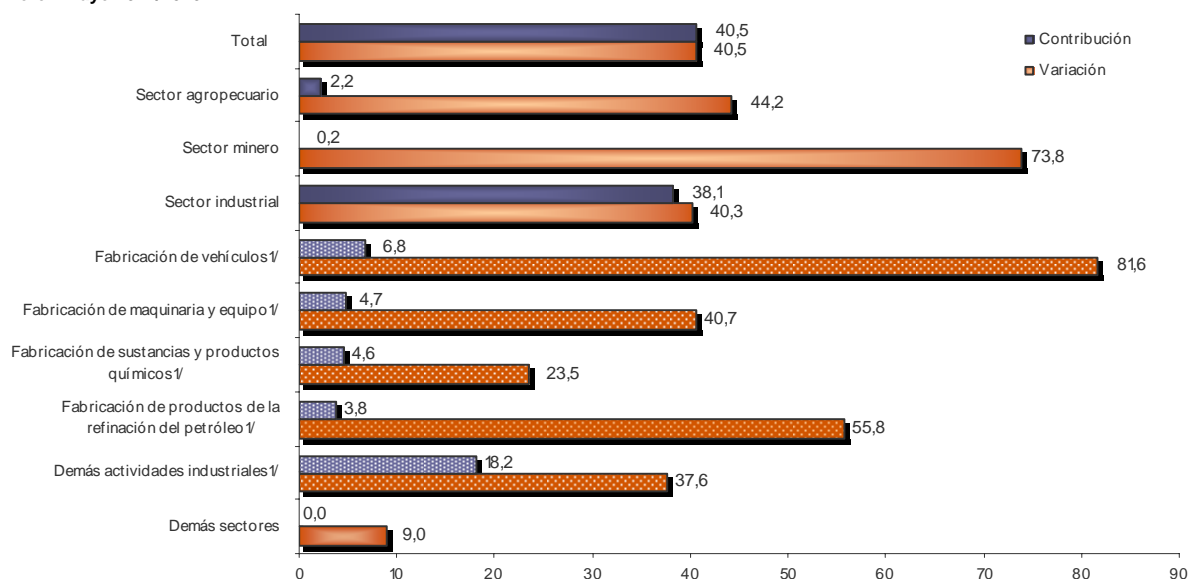
Fuente: DIAN Cálculos DANE - COMEX

1.5 Importaciones según CIU¹

Enero - mayo 2011

Las compras externas de productos industriales representaron 94,6% del total de las importaciones realizadas por Colombia durante el período enero - mayo de 2011; las del sector agropecuario, ganadería, caza y silvicultura 5,0% y las del sector minero 0,3%. (Cuadro A5 del anexo).

Gráfico 33
Comportamiento del valor CIF de las importaciones según CIU Rev.3
Total nacional
Enero - mayo 2011/2010



Fuente: DIAN Cálculos DANE - COMEX
^{1/} Corresponden a la desagregación del total del sector industrial.

Las importaciones de productos del sector industrial presentaron un aumento de 40,3%, al pasar de US\$14.382,2 millones CIF en los cinco primeros meses de 2010 a US\$20.171,7 millones en el mismo período de 2011. Este resultado obedeció en parte al comportamiento de las compras externas de vehículos (CIU 34), que presentaron un variación positiva de 81,6% y contribuyeron con 6,8 puntos porcentuales a la variación total.

Así mismo, las compras externas de maquinaria y equipo (CIU 29) registraron un aumento de 40,7%, lo que significó una contribución de 4,7 puntos porcentuales a la variación de las importaciones.

Las compras externas de sustancias y productos químicos (CIU 24), crecieron 23,5% al pasar de US\$2.965,3 millones a US\$3.660,9 millones.

¹ Clasificación Industrial Internacional Uniforme Revisión 3 Adaptada para Colombia.

En el período enero – mayo de 2011, las compras externas del sector minero registraron un aumento de 73,8%, debido al comportamiento positivo en las importaciones de minerales no metálicos (95,4%).

Cuadro 4
Variación porcentual del valor CIF de las importaciones, según CIU Rev.3
Total nacional
Enero - mayo 2011/2010

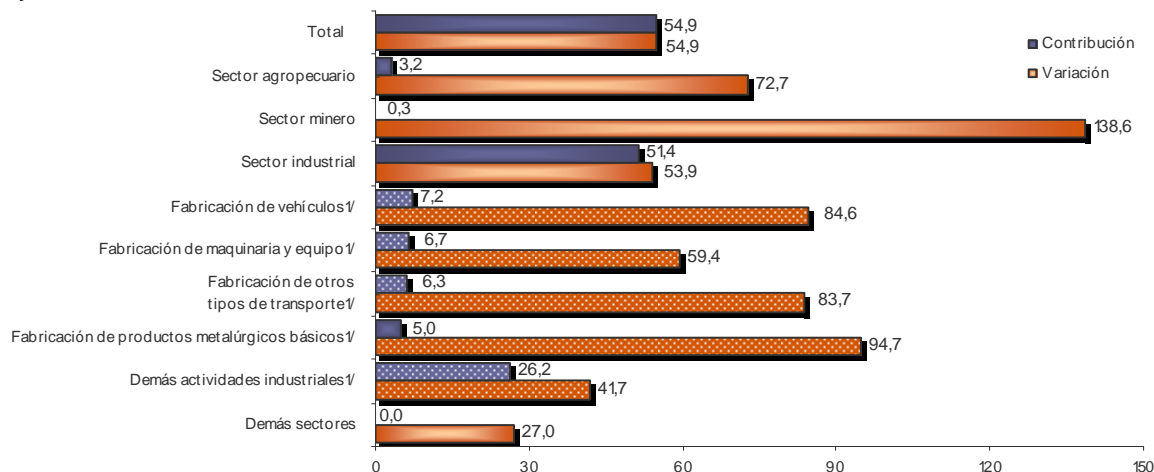
Descripción	Variación (%)	Contribución a la variación	
		Total	Del sector
Total	40,5	40,5	
Sector agropecuario, ganadería, caza y silvicultura	44,2	2,2	
Sector minero	73,8	0,2	
Sector industrial	40,3	38,1	40,3
Productos alimenticios y bebidas	40,1	2,1	2,2
Productos de tabaco	-16,7	0,0	0,0
Fabricación de productos textiles	62,4	1,4	1,5
Fabricación de prendas de vestir	68,8	0,4	0,4
Cuero y sus derivados; calzado	65,9	0,5	0,5
Industria maderera	51,9	0,2	0,2
Papel, cartón y sus productos	16,8	0,3	0,4
Actividades de edición e impresión	12,2	0,1	0,1
Fabricación de productos de la refinación del petróleo	55,8	3,8	4,0
Fabricación de sustancias y productos químicos	23,5	4,6	4,8
Fabricación de productos de caucho y plástico	40,6	1,3	1,4
Otros productos minerales no metálicos	45,8	0,5	0,5
Fabricación de productos metalúrgicos básicos	58,0	3,4	3,6
Productos elaborados de metal	50,4	0,8	0,8
Fabricación de maquinaria y equipo	40,7	4,7	5,0
Fabricación de maquinaria de oficina	20,5	0,7	0,8
Fabricación de maquinaria y aparatos eléctricos	36,8	1,1	1,1
Fabricación de equipos de telecomunicaciones	14,2	0,9	0,9
Fabricación de instrumentos médicos	27,5	0,9	1,0
Fabricación de vehículos	81,6	6,8	7,2
Fabricación de otros tipos de equipos de transporte	40,4	3,2	3,3
Fabricación de muebles; industrias manufactureras	40,1	0,5	0,5
Reciclaje	88,8	0,0	0,0
Demás sectores	9,0	0,0	

Fuente: DIAN Cálculos DANE - COMEX

Mayo

En mayo de 2011 se registraron importaciones del sector industrial por US\$4.670,7 millones, equivalentes a una participación del 94,7% dentro del total; el sector agropecuario, ganadería, caza y silvicultura participó con 4,9%, y el sector minero con 0,4%. (Cuadro A5 del anexo).

Gráfico 34
Comportamiento del valor CIF de las importaciones según CIU Rev.3
Total nacional
Mayo 2011/2010



Fuente: DIAN Cálculos DANE - COMEX
1/ Corresponden a la desagregación del total del sector industrial.

Las importaciones de productos del sector industrial crecieron 53,9% y contribuyeron con 51,4 puntos porcentuales a la variación total de las importaciones de mayo (54,9%); este resultado fue ocasionado en parte por la variación positiva de 84,6% en las compras externas de vehículos, que pasaron de US\$269,5 millones en mayo de 2010 a US\$497,5 millones en el mismo mes de 2011. Así mismo, se registró crecimiento de 59,4% en las importaciones de maquinaria y equipo.

Cuadro 5
Variación porcentual del valor CIF de las importaciones, según CIU Rev.3
Total nacional
Mayo 2011/2010

Descripción	Variación (%)	Contribución a la variación	
		Total	Del sector
Total	54,9	54,9	
Sector agropecuario, ganadería, caza y silvicultura	72,7	3,2	
Sector minero	138,6	0,3	
Sector industrial	53,9	51,4	53,9
Productos alimenticios y bebidas	65,0	3,0	3,1
Productos de tabaco	-22,2	0,0	0,0
Fabricación de productos textiles	86,6	2,1	2,2
Fabricación de prendas de vestir	98,0	0,5	0,5
Cuero y sus derivados; calzado	83,2	0,7	0,7
Industria maderera	66,7	0,3	0,3
Papel, cartón y sus productos	12,9	0,3	0,3
Actividades de edición e impresión	11,7	0,1	0,1
Fabricación de productos de la refinación del petróleo	63,9	4,7	4,9
Fabricación de sustancias y productos químicos	24,4	5,0	5,3
Fabricación de productos de caucho y plástico	47,9	1,6	1,7
Otros productos minerales no metálicos	66,2	0,7	0,7
Fabricación de productos metalúrgicos básicos	94,7	5,0	5,3
Productos elaborados de metal	76,1	1,2	1,2
Fabricación de maquinaria y equipo	59,4	6,7	7,0
Fabricación de maquinaria de oficina	48,2	1,5	1,5
Fabricación de maquinaria y aparatos eléctricos	67,8	1,9	2,0
Fabricación de equipos de telecomunicaciones	19,4	1,3	1,4
Fabricación de instrumentos médicos	27,5	1,0	1,0
Fabricación de vehículos	84,6	7,2	7,5
Fabricación de otros tipos de transporte	83,7	6,3	6,6
Fabricación de muebles; industrias manufactureras	44,1	0,5	0,6
Reciclaje	212,2	0,0	0,0
Demás sectores	27,0	0,0	

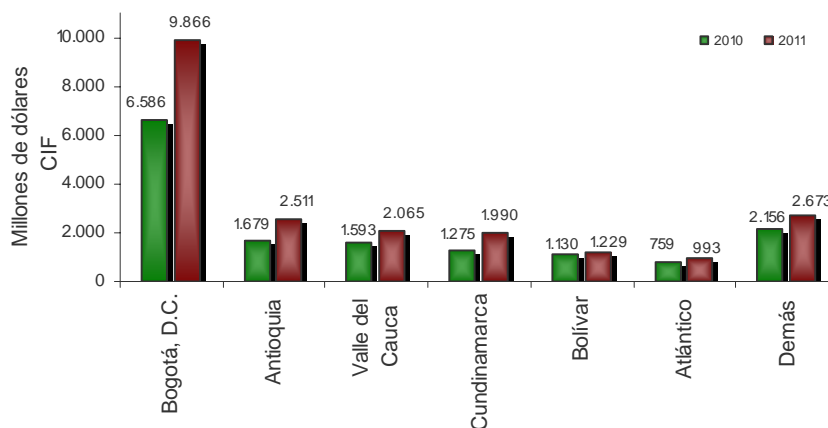
Fuente: DIAN Cálculos DANE - COMEX

1.6 Importaciones según departamentos de destino

Enero - mayo 2011

El 46,3% del valor CIF de las importaciones realizadas por el país se concentró en Bogotá, D.C.; 11,8% en Antioquia; 9,7% en el Valle del Cauca; 9,3% en Cundinamarca y 23,0% en los demás departamentos.

Gráfico 35
Importaciones según departamento de destino
Total nacional
Enero - mayo 2010 - 2011



Fuente: DIAN Cálculos DANE - COMEX

El crecimiento de 49,8% registrado en las importaciones con destino a Bogotá, D.C., contribuyó con 21,6 puntos porcentuales a la variación de 40,5% registrada en el total de las importaciones. Este resultado fue ocasionado en parte por las mayores compras de vehículos y sus partes (132,8%).

Cuadro 6
Variación porcentual del valor CIF de las importaciones según departamento de destino
Total nacional
Enero - mayo 2011/2010

Departamentos	Variación (%)	Contribución
Bogotá, D.C.	49,8	21,6
Antioquia	49,6	5,5
Cundinamarca	56,0	4,7
Valle del Cauca	29,6	3,1
Atlántico	31,0	1,5
Demás departamentos	18,8	4,1
Total	40,5	40,5

Fuente: DIAN Cálculos DANE - COMEX

□□□

Mayo

En mayo de 2011, el 51,0% del total de las importaciones colombianas se destinaron a Bogotá, D.C.; 11,9% a Antioquia; 10,9% a Cundinamarca, 7,6% al Valle del Cauca y 18,6% a los demás departamentos. (Ver cuadro A13 del anexo).

El aumento de las importaciones destinadas a Bogotá, D.C., contribuyó con 35,1 puntos porcentuales a la variación anual de 54,9% del total de las importaciones durante el mes. Este resultado fue ocasionado en parte por las mayores compras de combustibles y aceites minerales y sus productos. Por su parte la disminución registrada en las importaciones destinadas a Magdalena se debió principalmente a las menores compras de combustibles y aceites minerales y sus productos

Cuadro 7
Variación porcentual del valor CIF de las importaciones según departamento de destino
Total nacional
Mayo 2011/2010

Departamentos	Variación (%)	Contribución
Bogotá, D.C.	79,8	35,1
Cundinamarca	84,2	7,7
Antioquia	58,5	6,8
Atlántico	35,2	1,8
Bolívar	19,7	1,4
Magdalena	-86,9	-4,4
Demás departamentos	36,2	6,4
Total	54,9	54,9

Fuente: DIAN Cálculos DANE - COMEX

2. COMPORTAMIENTO GENERAL DE LA BALANZA COMERCIAL

Enero – mayo 2011

En los primeros cinco meses del año se registró un superávit de US\$1.763,3 millones FOB en la balanza comercial colombiana.

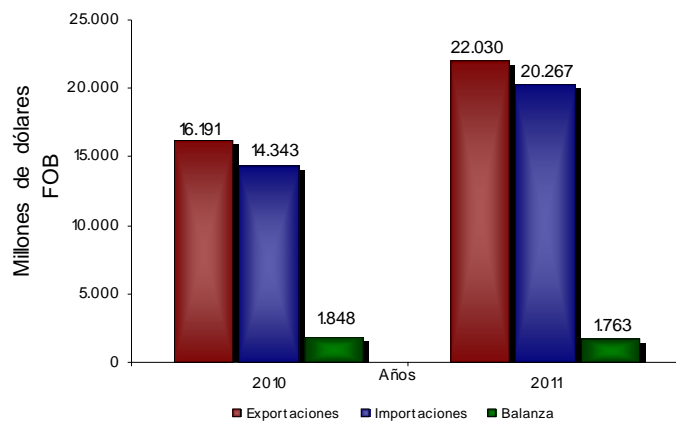
Cuadro 8
Balanza comercial, según países
Total nacional
Enero – mayo 2010 - 2011

PAÍS	Balanza Comercial	
	Millones de dólares FOB	
	2010	2011
Estados Unidos	2.653,5	2.662,1
Países Bajos	574,9	768,3
Chile	234,2	505,5
Ecuador	355,3	390,7
Venezuela	539,6	324,1
Alemania	-490,8	-582,7
Francia	-329,4	-657,5
China	-816,8	-1.669,5
México	-1.036,8	-1.790,2
Resto de países	164,5	1.812,5
Total	1.848,0	1.763,3

Fuente: DANE – DIAN Cálculos: DANE - COMEX

Los mayores superávits se registraron con Estados Unidos, Países Bajos, Chile, Ecuador, y Venezuela. Los déficits más altos se presentaron con México, China, Francia y Alemania.

Gráfico 36
Balanza comercial
Total nacional
Enero – mayo (2010 - 2011)

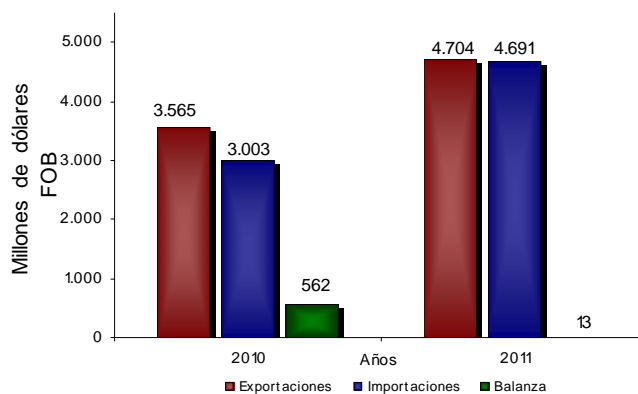


Fuente: DANE – DIAN Cálculos: DANE - COMEX

Mayo

Durante este mes se registró un superávit en la balanza comercial colombiana de US\$12,7 millones. Los mayores superávits se registraron con Países Bajos (US\$239,8 millones), Chile (US\$206,3 millones), y Estados Unidos (US\$148,6 millones).

Gráfico 37
Balanza comercial
Total nacional
Mayo (2010 - 2011)



Fuente: DANE – DIAN Cálculos: DANE - COMEX



2.1 Balanza comercial según países

Enero - mayo 2011

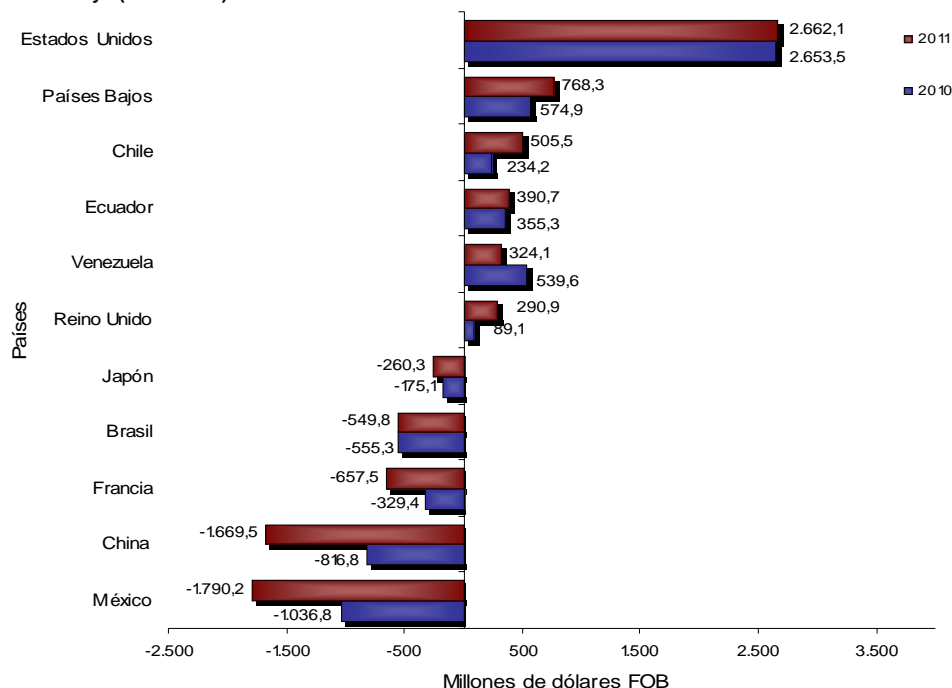
Al analizar la balanza comercial por países (en valores FOB), durante el período de análisis, se destacan los siguientes comportamientos:

- Los superávits más altos se presentaron con: Estados Unidos US\$2.662,1 millones; Países Bajos US\$768,3 millones; Chile US\$505,5 millones; Ecuador US\$390,7 millones y Venezuela US\$324,1 millones.
- Los déficits más altos en la balanza comercial de Colombia, se presentaron con: México US\$1.790,2 millones; China US\$1.669,5 millones; Francia US\$657,5 millones y Alemania US\$582,7 millones.

Al comparar la balanza comercial del período enero - mayo de 2010 con la del mismo período de 2011, se destacan los siguientes resultados:

- El superávit de balanza comercial con Estados Unidos aumentó US\$8,6 millones.
- El superávit en la balanza comercial con Chile registró aumento de US\$271,3 millones.
- El superávit de balanza comercial con Reino Unido aumentó US\$201,9 millones.
- El superávit de la balanza comercial con Venezuela registró disminución de US\$215,5 millones.
- El déficit en la balanza comercial con China aumentó US\$852,7 millones.
- El déficit de la balanza comercial con México aumentó US\$753,3 millones
- El déficit en la balanza comercial con Francia aumentó US\$328,1 millones

Gráfico 38
Balanza comercial
Total nacional
Enero - mayo (2011 - 2010)



Fuente: DANE - DIAN Cálculos: DANE - COMEX

2.2 Balanza comercial según CIU Rev.3

Enero – mayo 2011

Los aspectos más relevantes al comparar las balanzas comerciales por sectores CIU Rev. 3, en el período analizado, son los siguientes:

- El superávit en la balanza comercial del sector minero en los cinco primeros meses de 2011, pasó de US\$7.575,2 millones a US\$11.709,5 millones, lo que representó un aumento de US\$4.134,3 millones en el período analizado
- El déficit de la balanza comercial de productos del sector industrial aumentó US\$4.034,8 millones entre los períodos de análisis. Los mayores déficit se registraron en sustancias y productos químicos US\$2.264,8 millones y maquinaria y equipo US\$2.208,4 millones.

Cuadro 9
Balanza comercial según CIU Rev. 3 (millones de dólares FOB)
Total nacional
Enero – mayo 2010 – 2011

Descripción	Balanza	
	2010	2011
Total	1.848,0	1.763,3
Sector agropecuario, ganadería, caza y silvicultura	268,5	72,3
Pesca	4,7	5,5
Sector minero	7.575,2	11.709,5
Sector Industrial	-6.045,0	-10.079,8
Productos alimenticios y bebidas	742,1	1.010,2
Productos de tabaco	-4,5	-5,8
Productos textiles	-146,2	-298,2
Prendas de vestir; preparado y teñido de pieles	116,3	72,3
Cuero y sus derivados, calzado	-11,8	-77,2
Industria maderera	-35,8	-62,6
Papel, cartón y sus productos	-54,8	-117,4
Actividades de edición e impresión	2,4	-5,3
Refinación del petróleo	379,0	497,8
Sustancias y productos químicos	-1.687,9	-2.264,8
Caucho y plástico	-215,1	-365,4
Otros productos minerales no metálicos	24,5	-22,6
Productos metalúrgicos básicos	731,7	292,6
Productos elaborados de metal	-120,5	-236,3
Maquinaria y equipo	-1.517,2	-2.208,4
Maquinaria de oficina, contabilidad e informática	-508,0	-611,3
Maquinaria y aparatos eléctricos	-306,6	-459,2
Equipos de telecomunicaciones	-882,1	-1.014,0
Instrumentos médicos	-463,1	-592,7
Vehículos automotores, remolques y semirremolques	-1.065,7	-1.991,9
Fabricación de otros tipos de equipo de transporte	-1.029,8	-1.568,0
Fabricación de muebles; industrias manufactureras	-17,7	-76,3
Reciclaje	25,8	24,9
Demás sectores	44,7	55,8

Fuente: DANE – DIAN Cálculos: DANE - COMEX



IMPORTACIONES FICHA METODOLÓGICA

Objetivo: Presentar la información estadística sobre importaciones correspondiente al período enero - mayo de 2011, comparada con las cifras del mismo período del año inmediatamente anterior.

Tipo de investigación: Documentos administrativos.

Fuentes de información: DIAN, a partir de las declaraciones de importación.

Periodicidad: mensual.

Cobertura: Nacional.

Principales términos utilizados:

- Importaciones: Es la introducción legal de mercancías procedentes de otros países o de una zona franca industrial colombiana, al resto del territorio aduanero nacional. Estas cifras se producen según la fecha de presentación de las declaraciones de importación ante las entidades financieras autorizadas para recaudar los tributos aduaneros.
- Valor CIF (Cost, Insurance, Freight, es decir, costo, seguro y flete): Es el precio total de la mercancía que incluye en su valor, los costos por seguros y fletes.
- Valor FOB (Free On Board): Corresponde al precio de venta de los bienes embarcados a otros países, puestos en el medio de transporte, sin incluir valor de seguro y fletes.
- País de origen: Es aquel donde se cultivaron los productos agrícolas, se extrajeron los minerales o se fabricaron los artículos manufacturados total o parcialmente, pero en este último caso, el país de origen es el que ha completado la última fase del proceso de fabricación para que el producto adopte su forma final.

Variaciones analizadas

- Variación acumulada en lo corrido del año: Variación porcentual calculada entre lo transcurrido desde enero hasta el mes de referencia del año (enero - hasta i,t), y lo transcurrido en igual período del año inmediatamente anterior (enero - hasta i,t-1).
- Variación anual: Variación porcentual calculada entre el mes del año en referencia (i,t) y el mismo mes del año inmediatamente anterior (i,t-1).
- Variación acumulada anual: Variación porcentual calculada entre el acumulado de los últimos doce meses, con relación al mes del año en referencia (i,t) y el acumulado de igual período del año inmediatamente anterior (i,t-1).

Contribución a la variación: Variación porcentual del período de referencia multiplicada por la participación porcentual del período inmediatamente anterior al de referencia.

Convenciones

- p cifras provisionales de avance por falta de cobertura total y/o revisión completa de la información.
- N/A: No aplica

Impreso en la Dirección de Difusión, Mercadeo y Cultura Estadística
Departamento Administrativo Nacional de Estadística - DANE - COMEX -
Bogotá, D.C. - Colombia – Julio 2011